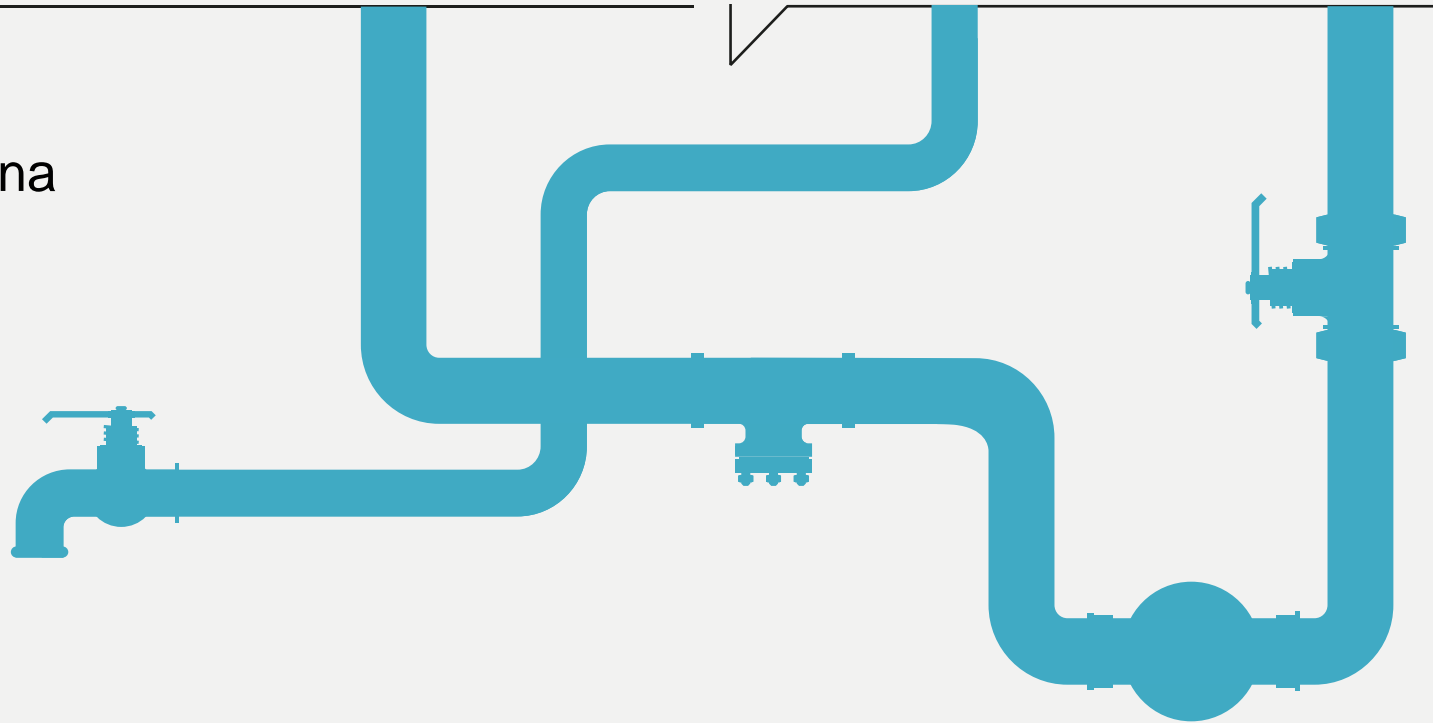


I Jornada del cicle local de l'aigua

L'abastament d'aigua potable municipal
en el context de sequera

16 de juliol de 2024

Paranimf de la Diputació de Barcelona



Experiències locals: Abastament en alta Lluçanès

16 de juliol de 2024

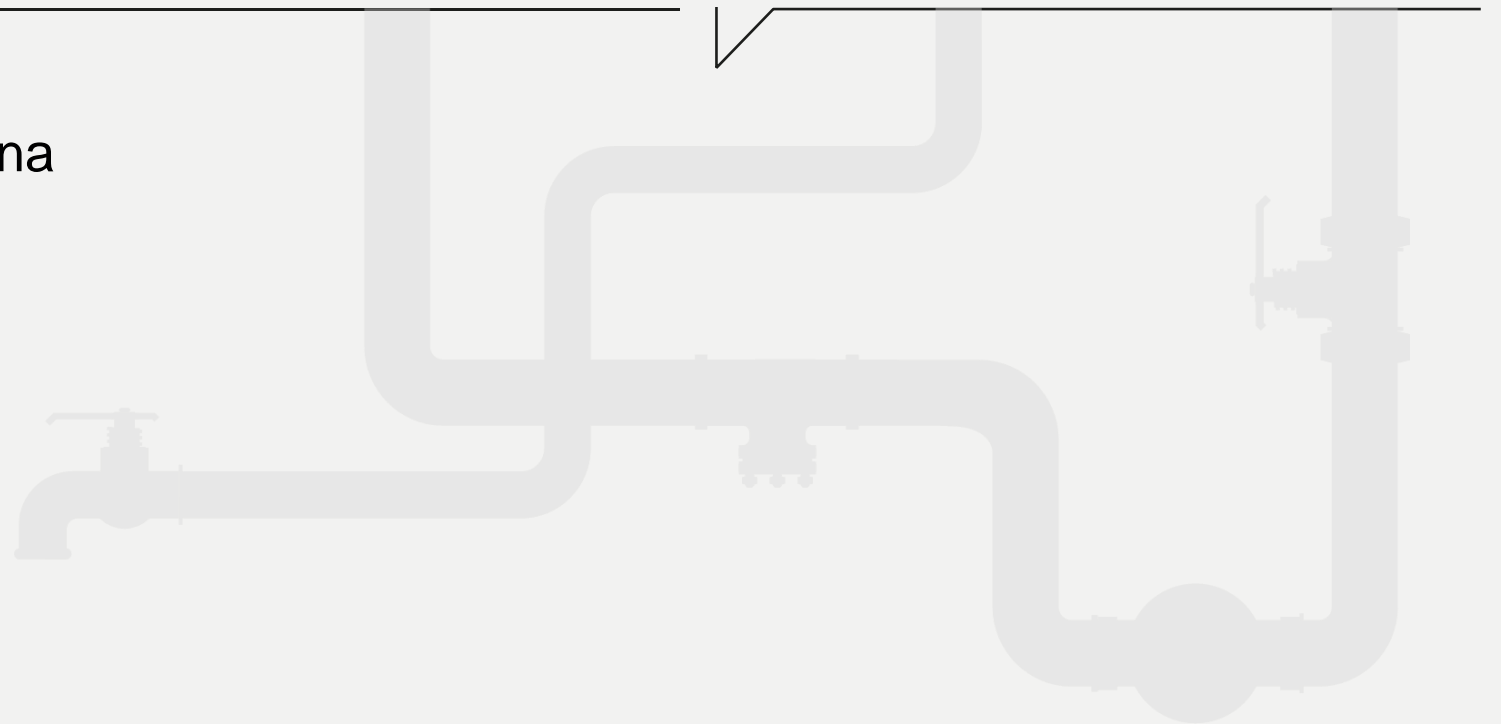
Paranimf de la Diputació de Barcelona

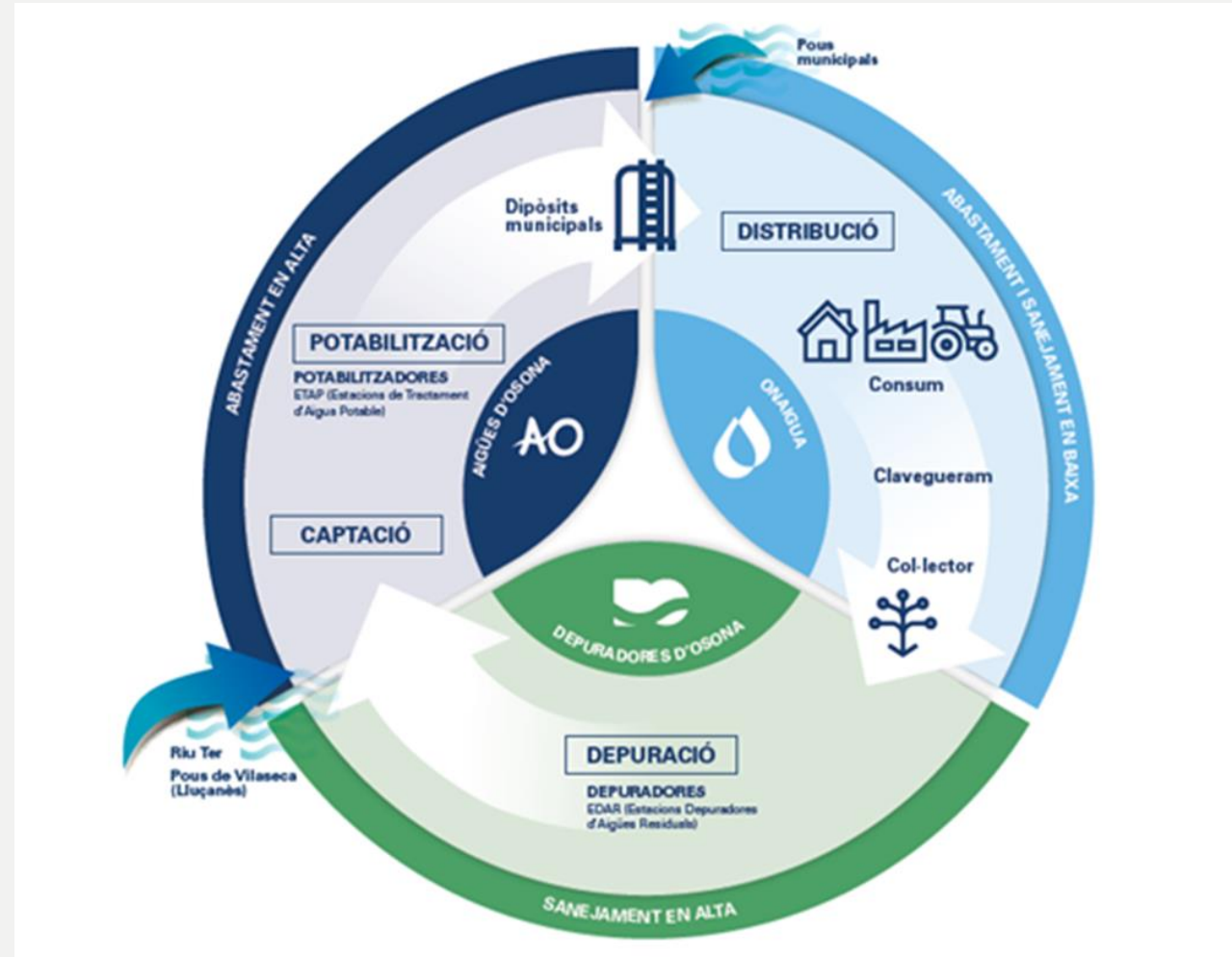
Anna Costa Escalé

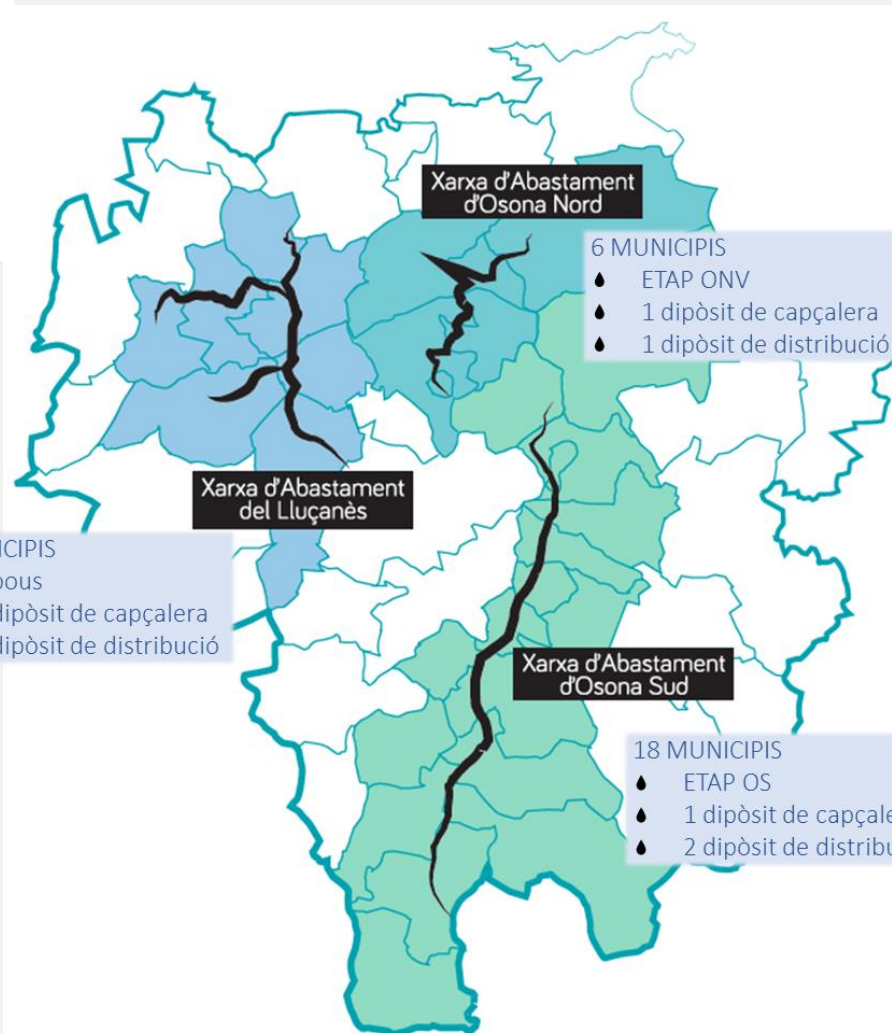
Coordinadora del Cicle de l'Aigua

Consell Comarcal d'Osona

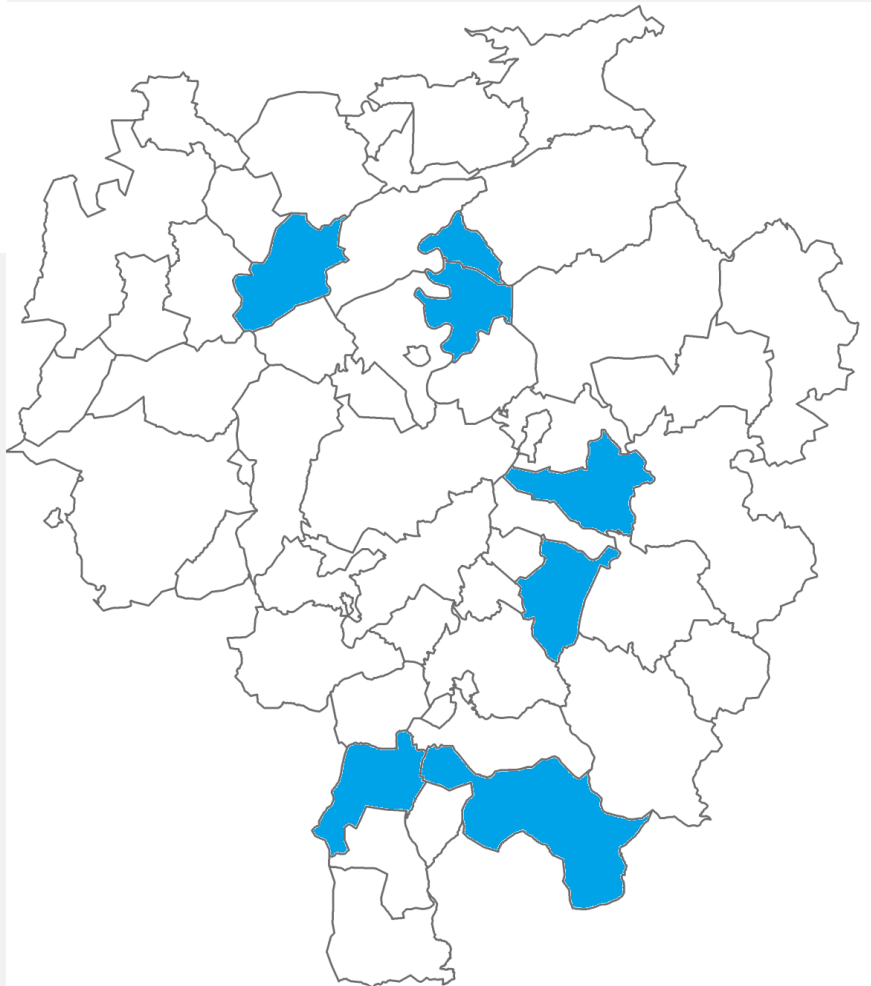
ccosona.cat







Delegació de 31 municipis
Gestió 3 abastaments en alta
Promig diari de 20.000 m³, 100.000 habitants
Aigües d'Osona, SA, empresa mixta

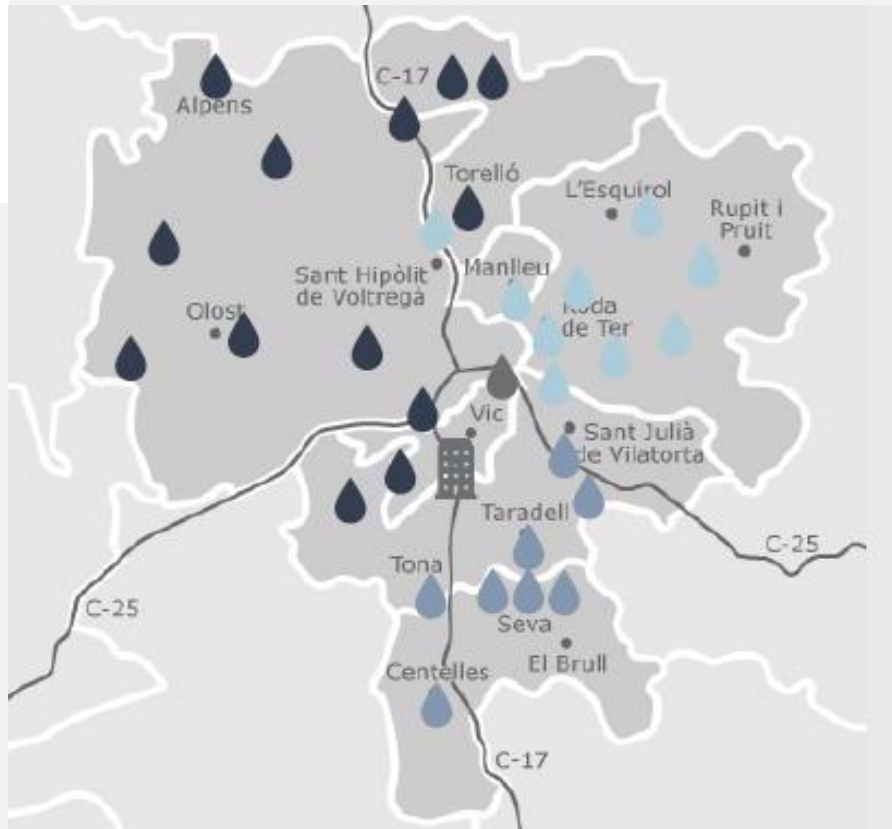


Delegació de 7 municipis

Gestió 7 abastaments + 1 clavegueram

Poc més de 25.000 habitants, uns
12.000 abonats

Onaigua, EPEL, empresa pública



Delegació dels 50 municipis de la comarca
Gestió de 32 EDARs, 29 bombaments i 90 km de col·lectors

Promig diari de 45.000 m³, 150.000 habitants, un 96% de la comarca

Depuradores d'Osona, SL, empresa pública

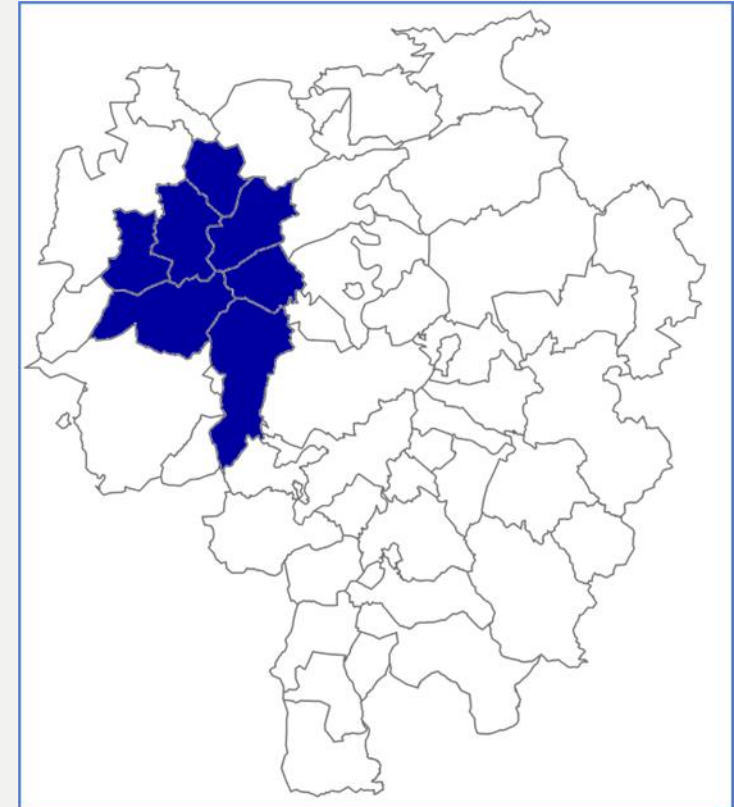
A part de la gestió el CCO també s'encarrega de la planificació.

En el cas de l'abastament en alta es disposava d'un avantprojecte per tal de connectar l'abastament d'Osona Nord-Voltreganès amb l'abastament del Lluçanès.

Aquest avantprojecte volia resoldre el dèficit de recurs al Lluçanès.

El document es va redactar amb finançament d'ACA (80%) i dels municipis (20%).

Amb el document redactat el CCO va sol·licitar ajut a la convocatòria de supramunicipals d'ACA i se'ns va concedir un 88% del cost de l'obra (3,9 M€), faltava però cobrir el cost restant: IVA, expropiacions, PEU...



Entrada en funcionament	2007 - 2016
Parts de l'abastament	Captació (Pous de Vilaseca, St. Bartomeu del Grau) Xarxa de distribució
Població servida	7 municipis (3.400 habitants)

Aquest projecte consisteix en:

- 12,6 km de canonada de fosa dúctil de DN250
- 3 estacions de bombament
- Desnivell de gairebé 450m, elevació des de l'ETAP d'Osona Nord-Voltreganès fins al Lluçanès
- Pressupost al 2019 de més de 5M€

Els municipis del Lluçanès s'adrecen a Diputació de Barcelona per obtenir el finançament necessari i des de la part tècnica aprofitem per exposar els dubtes que tenim respecte al projecte.

En aquell moment estem en el pic de cost de l'energia elèctrica i materials; veiem que cal una actualització de preus del projecte i que se'n derivarà:

- un cost d'execució molt elevat (amb la qual cosa els municipis malgrat la subvenció d'ACA i hauran d'aportar molts diners)
- una gestió complexa, que repercutirà a un cost de l'aigua molt diferent a l'actual
- per a l'abandonament dels recursos municipals actuals

Diputació de Barcelona ens ofereix la possibilitat de dur a terme un estudi d'alternatives per aportar els cabals necessaris, amb una primera fase de recopilació de dades i estat actual dels municipis.

Aquesta primera fase de radiografia dels municipis va ser molt interessant. Només amb aquesta part ja es va poder actuar, també gràcies a Diputació, a municipis com Olost en el qual amb poc menys d'una setmana ja s'estava iniciant la campanya buscafuites.

Es duu a terme una actualització de preus del projecte inicial que suposa un increment de cost de l'execució de l'obra d'aproximadament 1M€.

Paral·lelament al treball de l'estudi d'alternatives i per tal de poder aportar més informació per la presa de decisions, s'encarrega a la Universitat de Girona l'estudi dels recursos hidrogeològics del Lluçanès i alternatives de captació de les aigües subterrànies.

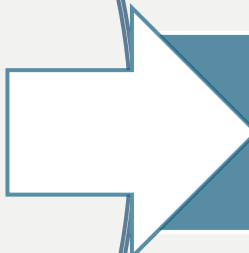
Amb tot el treball realitzat durant aquests mesos s'arriben a diferents conclusions i es poden aportar dades per tal de que els municipis prenguin la decisió de si es continua amb el projecte de la portada d'aigua en alta o si pel contrari existeixen altres alternatives.

- Tenim de des fa anys una sobreexplotació del pou que abasteix aquesta zona del Lluçanès
- Els municipis tenen uns consums elevats, no per increments de població sinó per augment de granges i indústries
- Hi ha municipis amb pèrdues elevades
- Donada l'estructura de l'aqüífer d'on s'extreu l'aigua pels municipis, molts recursos propis de granges provenen del mateix aqüífer
- Des de l'abastament en alta actual hi ha hagut un abandonament de recursos municipals
- La tramitació que queda per l'execució és llarga i complexa
- Els recursos hídrics de la comarca del Lluçanès, ben gestionats, són suficients per garantir les necessitats d'abastament domèstiques, industrials i ramaderes existents actualment.
- Cal fer les campanyes de detecció de fuites i les renovacions de xarxes envellides a les xarxes de baixa per tal d'augmentar els rendiments.
- Cal fer un model hidrogeològic de l'aqüífer Sant Martí Xic i la instrumentalització de tants pous com es pugui repartits al llarg i ample de l'aqüífer.
- Cal fer una gestió centralitzada de la xarxa d'alta amb les noves fonts i pous de subministrament, i el seguiment del model hidrogeològic de l'aqüífer, per tal de corroborar any a any que no es superen els límits de sostenibilitat, de manera que es pugui garantir l'explotació dels recursos a llarg termini.

On som ara?



Les conclusions de l'estudi van permetre decidir als municipis no dur a terme en aquest moment la portada projectada



ACA va oferir la possibilitat de plantejar dins la subvenció concedida un canvi d'actuació sempre i quan mantinguem la motivació inicial, l'aportació de cabals a l'abastament, garantint-nos el % subvencionat de les noves actuacions proposades



Actualment s'està redactant, també amb Diputació de Barcelona, el document tècnic per demanar a ACA aquest canvi d'actuacions

Per acabar....

Gràcies al suport tècnic rebut per Diputació de Barcelona a través de Berrysar i Universitat de Girona s'han pogut considerar alternatives a un projecte de gran abast pel territori, adaptant-lo a la situació i moment actual.

Poder tenir el suport tècnic especialitzat de Diputació i les empreses contractades per Diputació ha sigut element clau pels ajuntaments a l'hora de prendre la decisió, atès que des del Consell no disposem d'aquest nivell tècnic.

No sabem si ho aconseguirem per un tema de calendaris i tràmits però en tot cas si que s'ha permès dotar als municipis de la informació necessària i del coneixement de l'abastament del seu municipi..