



EXPOSICIÓ ITINERANT



1. Presentació
2. Estructura i contingut
3. Crèdits
4. Catàleg
5. Àmbit específic
6. Serveis al visitant: activitats educatives i, complementaries
7. Elements de difusió
8. Especificacions tècniques
9. Costos de la itinerància i distribució de la despesa
10. Sol·licitud

1. PRESENTACIÓ

L'exposició *Estiueig de proximitat, 1850-1950* vol ajudar a mirar i repensar d'una altra manera el paisatge dels entorns actuals de la ciutat de Barcelona. Malgrat els canvis derivats de la gran densificació urbana es pot rastrejar la petjada d'una vella pràctica social relacionada amb la salut: l'estiueig aristocràtic, burgès i menestral, de mar i de muntanya, en un radi no superior a 50 Km de la capital de Catalunya. Les torres, els jardins, les fonts, els balnearis, els casinos i els antics hotels en són testimonis.

En algunes poblacions el vell estiueig (especialment a la costa) s'ha reconvertit en turisme de masses; en d'altres, els hereus dels antics estiuejants han reconvertit les velles torres en les seves primeres residències cercant destins més allunyats on passar l'estiu. En altres casos les torres han estat destinades a altres usos o han estat substituïdes per blocs de pisos.

A voltes els vells i privatis jardins (fragments de naturalesa domesticada) han esdevingut oasis verds de domini i gaudi públic dins el brogit urbà. Davant els molts canvis experimentats no seria necessari, després de fer visibles diversos estrats evolutius de l'estiueig, reflexionar sobre el present i el futur d'aquest ric i singular llegat patrimonial ?

2. ESTRUCTURA I CONTINGUT

L'exposició s'estructura en set àmbits temàtics on afloren de manera diàfana les diverses realitats i problemàtiques derivades de l'estiueig. Un vuitè àmbit es dedica a les especificitats locals, en què els museus que acullin l'exposició podran desenvolupar el seu propi contingut.

Cada àmbit s'inicia amb una o dues cites breus, ja siguin d'estudiosos del fenomen o de testimonis coetanis. Són cites evocadores que volen captar l'interès de l'usuari i, sobretot, invitar-lo a analitzar la complexitat del tema en totes les seves cares. Les cites inicials es complementen amb un petit text introductori i una selecció d'objectes evocadors de l'estiueig que provenen de les col·leccions dels museus de la Xarxa.

Els continguts s'amplien amb imatges d'arxiu que es recullen en dos audiovisuals. Un d'introducció que segueix el recorregut temàtic amb imatges d'arxiu a la vegada que connecta amb el present i reivindica la idea d'un turisme sostenible i respectuós amb el medi, el territori i la cultura local. I un altre, situat en l'àmbit "La petjada patrimonial", que posa en valor el testimoni del llegat arquitectònic i urbanístic que ha deixat una vella pràctica social relacionada amb la salut.

Estiueig de proximitat.1850-1950 incorpora l'experiència sensorial per amplificar la percepció a través dels sentits. Una ambientació sonora creada especialment per a l'exposició, connecta emocionalment l'usuari amb l'estiueig i el transporta un segle enrere.

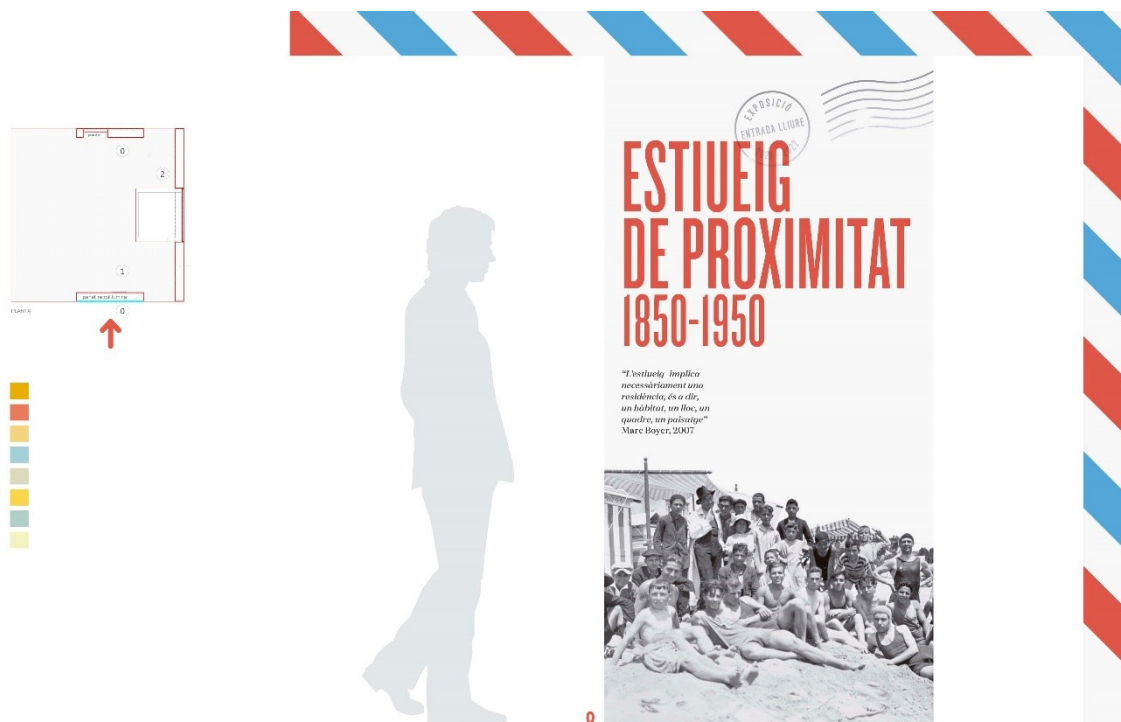
Alguns continguts de l'exposició són accessibles gràcies a la col·laboració de la Federació de Persones Sordes de Catalunya, FESOCA, i del Servei de bibliografia de l'ONCE.

L'accessibilitat també és idiomàtica, la mostra comptà amb fulls de sala traduïts al castellà, a l'anglès i al francès

ÀMBIT INTRODUCCIÓ

«L'estiueig implica necessàriament una residència, és a dir, un hàbitat, un lloc, un quadre, un paisatge.» (Marc Boyer, 2007)

«[Els estiuejants], en general tots ells burgesos rics, acostumats a gaudir de la bona vida i, en conseqüència, amb capacitat per cobrir les despeses de tot el que aleshores suposava estiuejar: el desplaçament, el manteniment de la nova casa i del servei domèstic...» (Glòria Soler, 1995)



ÀMBIT 1

ELS DIVERSOS MODELS D'ESTIUJANTS

«[La colònia d'estiujeants] se'ns ofereix composta de dos elements: els que “ens coneixem de tota la vida” i els “vinguts de nou”. Cal dir que n'hi ha prou amb set o vuit anys, àdhuc no de carrera, per entrar en categoria i consideració de tota la vida.» (Eugeni d'Ors, *La ben plantada*, 1911)

Text

No hi havia un únic tipus d'estiujeig. Per a alguns, anar a estiujejar implicava retornar a la masia familiar o al poble d'origen. Per a d'altres, anar a una vila de mar o de muntanya, que podia variar cada any (o no), practicant un cert nomadisme. Hi havia una certa tendència de l'estiujeant, però, a fidelitzar-se amb un lloc i un paisatge concrets. En tots els casos es tractava de l'anomenat *estiujeig clàssic*, que durava de dos a tres mesos i era practicat per les classes benestants.

El retorn a la masia

«Cada barceloní sobrevingut serva un amor, per no dir una feblesa, comarcal. Per la seva masia o la seva torre de pagès prodiga actes de mala administració que no comet a ciutat; sempre val més aquesta amistat generosa, gairebé pecaminosa, que no la frivolitat de les colònies estivals transhumants que van en cerca de la moda.» (Jaume Bofill, 1931)



Relació objectes:

- Rajola. A. Basr. Segona meitat s XIX. Museu de Cardedeu

ÀMBIT 2

GEOGRAFIA I TRANSPORT

«El viaje por esta vía férrea es uno de los más deliciosos. Todo lo largo del camino, sin apenas interrupción alguna, pasa rozando las orillas del mar, y nada más bello ni más poético que esas olas en continuo movimiento que vienen a estrellarse a los pies de la locomotora.» (Víctor Balaguer, 1857)

Text

A 50 km de la ciutat de Barcelona es concentraven el nombre més gran de colònies d'estiueig, ja fossin de mar o de muntanya. Anar a estiuejar implicava tota una logística de transport. L'expansió de la xarxa ferroviària va afavorir determinats nuclis d'estiueig, especialment a partir del darrer quart del segle XIX. El tren seria complementat primer amb tartanes, diligències i òmnibus de tracció animal, i després amb autobusos, taxis i cotxes privats.



Relació objectes:

- Bagul de viatge. Últim quart del segle XIX. Museu Arenys de Mar
- Para Sol. Primer quart segle XX. Museu Arenys de Mar
- Guants. Primer quart segle XX. Museu Arenys de Mar
- Roba blanca. Primer quart segle XX. Museu Arenys de Mar
- Barret de palla d'home. Principis SXX. Museu de Cardedeu
- Màscara. Principis SXX. Museu de Cardedeu
- "Guia de Barcelona á Arenys de Mar por el ferro-carril". Víctor Balaguer. Facsímil

FER SALUT: PRENDRE LES AIGÜES I ELS BANYS DE MAR

«Progressivament, amb el canvi de segle, l'ús de l'aigua de mar en banyera com a mètode curatiu anava perdent pes a mesura que es desenvolupaven altres teràpies per a determinades malalties. L'helioteràpia i el bany a mar obert, molt d'acord amb els nous plantejaments mèdics i els canvis socials (bronzejat, exercici físic, natació, alliberament del cos, nudisme), acabaran arraconant les pràctiques inicials de banys en pila.» (Mercè Tatjer, 2018)

«Tenint en compte l'increment que ha pres la vila [de Cardedeu] com a lloc d'estiueig, es fa necessari nomenar una comissió de propaganda que es cuidi d'aquests problemes... I que doni a conèixer als forasters que arriben per primera vegada els avantatges que té la població amb relació a d'altres per estiuejar-hi: bells paisatges, clima sec, festeigs, aigua una mica laxant i, sobretot, diürètica.» (Dietari de Tomàs Balvey, farmacèutic, 1895)

Text

L'higienisme va difondre socialment els valors de la salut ambiental derivats de l'aire pur, el clima sec, els boscos, les aigües medicinals i termals, l'exercici físic, els banys de mar i la bona alimentació. Anar a estiuejar era sinònim de fer salut. L'existència d'un balneari en una vila era un factor important per consolidar una colònia d'estiuejants al seu entorn. Els balnearis es convertiren aviat en notables espais de sociabilitat cultural que fomentaren l'oci, el lleure i l'esport, fos en els seus salons o jardins.



Relació objectes:

- Caseta de bany. Principis segle XX. Museu Municipal de Nàutica del Masnou
- Vestit de bany d'home. Principis segle XX. Museu Municipal de Nàutica del Masnou
- Vestit de bany de dona. Principis segle XX. Museu Municipal de Nàutica del Masnou
- Càntir artístic Modernista. Olot. Primer quart segle XX. Museu del Càntir d'Argentera

ÀMBIT 4

LA VIDA SOCIAL DELS ESTIUEJANTS

«Exponente máximo de la colonia veraniega [de Cerdanyola] es el Gran Casino, cuya existencia data de más de un tercio de siglo, y que año tras año pretende superarse, no regateando sus elementos directivos esfuerzo alguno para que, en cualquier ocasión, sus socios encuentren dentro de la entidad, en sus salas y jardines, el remanso, la tertulia o el solaz y esparcimiento que más se avengan con sus gustos y predilecciones.» (Manuel Francitorra, 1951)

Text

No hi havia cap vila d'estiueig que es preués sense el seu propi casino, espai de sociabilitat privilegiat per als estiuejants. Allà es trobaven, jugaven al *brigde* i al dòmino, feien tertúlies, organitzaven balls, vetllades musicals i sessions de teatre... Més d'un matrimoni es va concertar en els seus salons i jardins.



Relació objectes:

- Durancamps. Envelat de Llavaneres. 1922. Oli sobre tela. Museu Arxiu de Sant Andreu de Llavaneres
- Vestit de dona de festa. 910-1920. Museu d'Arenys de Mar

ÀMBIT 5

ESTIUÈIG D'INTEL·LECTUALS I ARTISTES

«Quan el van descobrir en Rusiñol i la seva colla, Sitges era un poblet de pescadors, tranquil i ignorat... Però es veu que Sitges té un encís especial per atraure els artistes [...] ha estat molt castigada per la literatura. Qui més qui menys, un dia o altre s'ha atrevit a escriure alguna cosa sobre la "blanca Sabur", la seva "blancor immaculada"...» (Josep M. Planes, 1929)

Text

Entre els estiuèjants, s'hi comptaven no pocs intel·lectuals, artistes i escriptors. De les seves estades estiuènques en donen compte algunes pintures, dibuixos, poemes i novel·les; una rica i variada producció que va contribuir a crear imaginari i cànons paisatgístics sobre determinats indrets. Des d'aleshores, ben mirat, quan observem alguns paisatges, no serà que ho fem, en bona part, des del filtre de la mirada prèvia dels primers artistes estiuèjants?



Relació objectes:

- Manolo Hugué. Maternitat .Escultura en bronze. Fons artístic de la Diputació de Barcelona

ÀMBIT 6

LES PETJADES PATRIMONIALS. URBANISME I ARQUITECTURA

«El somni daurat de tots els marxants i botiguers conscients és tenir una torre. A mesura que el negoci prospera, senten més punyent la necessitat de retirar un poc lluny de la ciutat febrosa, en la calma florida dels ravals. N'hi ha que en volen més. N'hi ha que somien amb una caseta en ple camp [...]. Prats i bosquíries; pagesos i pastors.» (Carles Soldevila, 1960)

Text

Són moltes les petjades patrimonials que ha deixat l'estiueig: grans balnearis i hotels; torres que s'anaren adaptant a les diverses modes arquitectòniques, de manera que en podem trobar d'eclèctiques, de modernistes, de noucentistes i de racionalistes; passeigs i jardins amb generoses ombres. Els canvis socials derivats del turisme de masses i els avenços en els tractaments farmacològics van representar sovint l'inici de la decadència de les grans torres i dels balnearis (avui de nou revalorats). Un patrimoni fràgil que cal conservar i rehabilitar, tot buscant-li nous usos.



Relació objectes:

- Rajoles de relleu. Florons i espirals. Museu d'Esplugues de Llobregat
- Test modernista. Museu d'Esplugues de Llobregat
- Reixa de finestra. 1920-1930. Museu de Sant Cugat

ÀMBIT 7

DE L'ESTIUIG OBRER I MENESTRAL AL TURISME DE MASSES

«La República asegurará a todo trabajador las condiciones necesarias de una existencia digna. Su legislación social regulará: los casos de seguro de enfermedad [...] las vacaciones anuales remuneradas [...]» (art. 46 de la Constitución de la República española de 1931)

Text

L'estiueig es va començar a diversificar socialment als anys vint i trenta del segle xx. La institucionalització de la setmana de vacances pagades prevista en la Constitució republicana d'Espanya de 1931 hi va contribuir. Des d'aleshores, obrers i empleats començaren a practicar una altra mena d'estiueig, més auster i més curt. Es posaven les bases del futur turisme i estiueig de masses, que no arribaria fins ben entrats els anys seixanta.



Relació objectes:

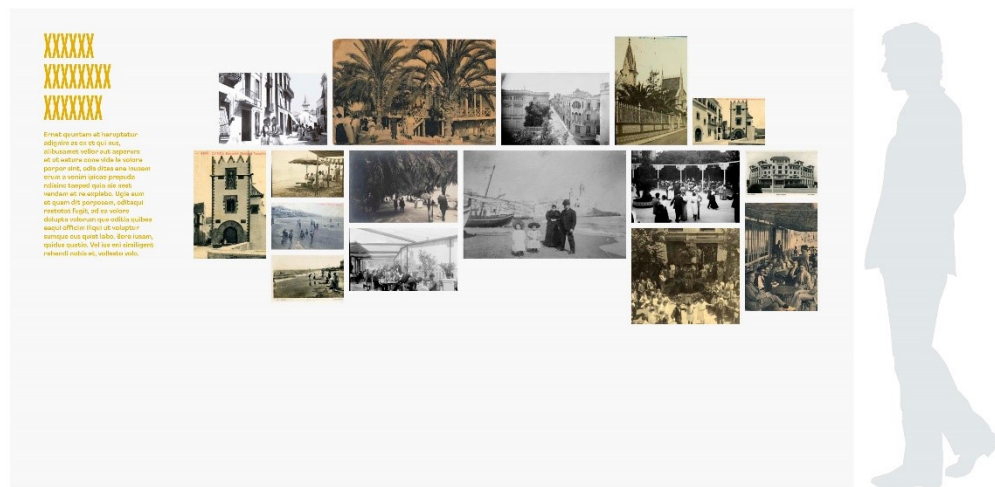
- Valentí Castanys. Los domingos en la casita. Dibuix. Ca1930-1940. Museu d'Art de Cerdanyola
- La Ciutat de repòs que necessita Barcelona : exposició projecte G.A.T.C.P.A.C. del 1 al 15 de març als soterranis de la Plaça Catalunya .
Grup d'Arquitectes i Tècnics Catalans per al Progrés de l'Arquitectura Contemporània
Col·lecció Cartells del Pavelló de la República. Biblioteca del Pavelló de la República
- Maletí de pícnic

ÀMBIT 8

Àmbit específic destinat als museus que acullin l'exposició. La superfície del plafó és de 300 x 180cm.

La conceptualització del contingut s'haurà de treballar amb anticipació amb l'Oficina de Patrimoni Cultural i comptarà amb el suport del comissari.

El cost de la correcció dels textos, l'aplicació gràfica i la producció del vinil anirà a càrrec de la Diputació de Barcelona



3. CRÈDITS

Exposició organitzada per l'Oficina de Patrimoni Cultural de l'Àrea de Cultura de la Diputació de Barcelona, el Museu D'Arenys de Mar i el Museu Municipal de Nàutica del Masnou

Comissariat

Joaquim Maria Puigvert

Coordinació

Oficina de Patrimoni Cultural de la Diputació de Barcelona

Edició i coordinació

Gabinet de Premsa i Comunicació de la Diputació de Barcelona

Itinerància

Oficina de Patrimoni Cultural de la Diputació de Barcelona

Disseny expositiu

Lídia Antúnez

Disseny gràfic

Manuel Cuyàs

Producció

Essa Punt

Accessibilitat

Oficina de Patrimoni Cultural de la Diputació de Barcelona

Federació de Persones Sordes de Catalunya (FESOCA)

Proposta didàctica

Fòrum Maresme. Serveis Culturals

Restauració

Laboratori de Conservació-Restauració de l'Oficina de Patrimoni Cultural de la Diputació de Barcelona

Centre de Documentació i Museu Tèxtil de Terrassa

4. CATÀLEG

La Diputació de Barcelona posa a disposició dels museus el catàleg de l'exposició editat per la corporació

Els museus interessats en tenir-lo en dipòsit per a la seva venda han de posar-se en contacte amb la Llibreria de Diputació Barcelona. La persona de contacte és l'Elisabet Gibert (tel. 93 402 22 22 ext. 49352, gibertrb@diba.cat),

El preu de venda al públic és de 5 €.

5. ÀMBIT ESPECÍFIC

El contingut de l'àmbit específic es treballarà amb l'Oficina de Patrimoni Cultural i comptarà amb el suport del comissari.

El museu disposarà d'un plafó de 300 x 180cm en el que s'instal·larà un vinil imprès amb text i imatges. L'extensió del text és de 1.000 caràcters mentre que el nombre de fotografies pot ser 15, 10 o 7. En cas que s'utilitzin fotografies amb drets imatge, la gestió per a l'exhibició i el seu cost aniran a càrrec del museu.

Aquest material (text i fotografies) s'haurà d'enviar a l'OPC un mes i mig abans de la inauguració de l'exposició.

No està exclosa l'exposició d'objectes del fons del museu, però en cada cas s'haurà d'estudiar la viabilitat i els mitjans museogràfics disponibles.

6. SERVEIS AL VISITANT: ACTIVITATS EDUCATIVES I COMPLEMENTARIES

L'Oficina de Patrimoni Cultural per tal de promoure i impulsar la dinamització dels continguts de l'exposició ESTIUEIG DE PROXIMITAT 1850 – 1950 fa la següent proposta d'activitats educatives i complementàries:

- **Taller “Com sona l'estiu”** Saps com podem imitar sons de la natura? I sons quotidians? Saps quines famílies d'instruments podem utilitzar i com es construeixen? .Activitat vinculada al paisatge sonor de l'exposició en la que es crea una composició amb l'ajuda d'instruments i d'una gravadora de són anomenada “loop station”. Taller dirigit a públic familiar.
A càrrec de Pol Aumedes, músic i artista plàstic.
Aforament màxim: 20 a 25 persones
Durada: 60 min.
Cost: 278,30 €
Contacte: Pol Aumedes, polaumedes@gmail.com / 652800534.

- **Visita dinamitzada per a públic familiar**
A càrrec de Fòrum Maresme. Serveis culturals.
Durada: 60 min – 75m.
Cost: 114,95 €
Contacte: Elisenda Lleonart, maresme@forummaresme.cat

- **Visita dinamitzada per escoles**
A càrrec de Fòrum Maresme. Serveis culturals.
Durada: 60 min – 75m.
Cost: 114,95 €
Contacte: Elisenda Lleonart, maresme@forummaresme.cat

- **Conferència** sobre l'estiueig a càrrec de Joaquim Maria Puigvert, comissari de l'exposició, Doctor en Història Contemporània per la Universitat de Barcelona i Professor Titular d'Història contemporània de la Universitat de Girona
Cost: 471 €
Contacte: Joaquim Maria Puigvert, joaquim.puigvert@udg.edu

- **Visita guiada** a càrrec de Joaquim Maria Puigvert, comissari de l'exposició, Doctor en Història Contemporània per la Universitat de Barcelona i Professor Titular d'Història contemporània de la Universitat de Girona
Cost: 236 €
Contacte: Joaquim Maria Puigvert, joaquim.puigvert@udg.edu

Els museus receptors interessats en la programació d'aquestes activitats comptaran amb el suport econòmic de l'Oficina de Patrimoni Cultural. Aquest suport econòmic serà fins un màxim de 1.215,20€

Els museus, en base aquest import de 1.215,20€, tindran les següents opcions:

- a) Programar una vegada totes les activitats relacionades a l'apartat 6 d'aquest dossier “Serveis al visitants: activitats educatives i complementàries”

- b) Triar de les activitats relacionades aquelles que s'adaptin a les seves necessitats, fent diferents combinacions, sempre que no superi la xifra indicada.

Dins de la tria de les activitats relacionades també es contempla la seva repetició en la programació tantes vegades com el museu receptor estimi oportú i no es superi el límit màxim establert de 1.215,20€.

Cas que el museu excedeixi de l'import 1.215,20€, aquest es creix haurà de ser assumit pel museu.

Per altra banda, en el cas que a més a més els museus receptors vulguin disposar del Servei d'Interpretació de Llenguatge de Signes, com a suport a una de les activitats de dinamització, el seu cost és de 77,48 € i, serà assumit en la seva totalitat per l'Oficina de Patrimoni Cultural. La realització d'aquest servei està subjecte a la disponibilitat de personal de FESOCA.

Els museus hauran:

- de comunicar en el moment que facin la reserva de l'exposició per mail iranzotg@diba.cat comunicar també quines i quantes activitats han triat de les proposades per dinamitzar els continguts de l'exposició.
- d'encarregar-se de la seva programació acordant amb les persones de contacte, que s'indiquen en la descripció de l'activitat, les dates i els horaris en que es realitzaran.
- d'informar a l'Oficina de Patrimoni Cultural, amb antelació suficient, de les dates i horaris de les activitats que hagin seleccionat per així poder incloure l'esmentada informació en els materials de difusió que s'adaptin des de Gabinet de premsa i comunicació de Diputació.
- de gestionar a través del seu web, mail, telèfon la pre-reserva de les mateixes.
- d'avisar a l'Oficina de Patrimoni Cultural, amb 72 hores d'antelació de la seva anul·lació, cas que no disposar d'un quòrum mínim de 5 persones
- de facilitar a l'Oficina de Patrimoni Cultural les dades d'assistència, així com imatges de la seva realització. A tal efecte, se'ls facilitarà un model de permís/consentiment a ser fotografiar a repartir entre els assistents.
- d'introduir les activitats programades a l'Agenda de la XML (contactar amb Olga Sutorra sutorramo@diba.cat si hi ha alguna incidència en aquest sentit).

7. ELEMENTS DE DIFUSIÓ I DRETS DERIVATS DE LES OBRES

L'exposició compta amb diferents elements de difusió: cartell, postals, fullet en versió digital, fulls de sala en diferents idiomes, senyalització exterior, invitació digital i aplicacions digitals per les xarxes socials.

La Diputació de Barcelona s'encarrega, a través de Gabinet de premsa i comunicació, de l'adaptació d'aquests elements, facilitant-los en format digital per a què els museus puguin imprimir-los.

La Diputació de Barcelona, a través del Gabinet de premsa i comunicació, assumeix les despeses de la producció i instal·lació de la senyalització exterior i de la impressió cent exemplars de cada una de les set postals de difusió dissenyades per difondre l'exposició.

Els museus comptaran amb el suport de l'Oficina de Patrimoni Cultural per difondre l'exposició a les xarxes socials i als canals de comunicació habituals de Diputació de Barcelona. Així mateix, facilitarà als museus el dossier i la nota de premsa.

Si el museu que acull l'exposició vol generar altres productes, haurà de presentar-ne les proves a l'Oficina de Patrimoni Cultural a fi que es pugui comprovar la correcta aplicació de la imatge gràfica i corporativa tant de la Diputació de Barcelona com de la resta d'institucions participants.

DRETS D'EXHIBICIÓ I DE REPRODUCCIÓ

La Diputació de Barcelona assumirà el cost dels drets d'exhibició, reproducció i comunicació pública de les obres, imatges, material gràfic i audiovisual que formen part de l'exposició.

Els museus peticionaris es faran càrrec del cost dels drets de reproducció, exhibició pública i comunicació d'aquells materials extres que editin sobre l'exposició. Així com el cost dels drets d'exhibició i imatge de les fotografies que s'utilitzin a l'àmbit específic, cas que aquestes en tinguin.

8. ESPECIFICACIONS TÈCNIQUES

Requeriments tècnics de la sala d'exposicions:

- Superfície: 100m² de superfície mínima, 280cm d'alçada mínim.
- Accessos i recorregut fins la sala: han de facilitar el moviment de les obres, els embalatges i el material museogràfic.
- Il·luminació: focus regulables amb font de llum led, van integrats a la museografia. Els proporciona l'OPC
- Preparació de la sala: s'ha de proporcionar neta, amb les parets sense forats i buida. Si es pinta de nou, cal fer-ho amb una anticipació mínima de 24 hores abans de l'inici del muntatge.
- Són necessàries presses de corrent a la sala per endollar els elements museogràfics o en el seu defecte allargadors.

Condicions de conservació i custòdia :

El museu ha de garantir que es compleixen les condicions de conservació i custòdia adequades per acollir les obres en exposició.

Conservació:

Les sales expositives han de garantir que l'espai ofereix les següents condicions ambientals:

- Paràmetres d'humitat relativa, màxim i mínim durant el període d'exposició: 45-60%
- Paràmetres de temperatura, màxim i mínim durant el període d'exposició: 18-24°C
- Font de llum: led.
- Nivell d'il·luminació durant les hores d'exposició: interval de 50- 250 lux en funció de les característiques dels objectes exposats.
- La il·luminació de la sala ha d'estar apagada quan l'exposició no està oberta al públic.
- Les obres no es podran exposar mai a la llum directa del sol.
- La sala ha de comptar amb un protocol de neteja i manteniment per assegurar unes condicions idònies.
- Prohibició de fumar i de consumir begudes i aliments a les sales d'exposició i als espais d'emmagatzematge de les obres.

Les obres no poden ser manipulades. Qualsevol actuació en els objectes o el seu entorn haurà de ser comunicada a la Diputació de Barcelona, que valorarà la necessitat d'enviar un correu al museu. Si s'hi observa qualsevol desperfecte o pèrdua, o hi ha qualsevol incident caldrà notificar-ho urgentment i per escrit a la Diputació de Barcelona.

Seguretat:

Les condicions requerides són:

- Alarma connectada a central o policia les 24 hores del dia.
- Vigilància de sala durant l'horari d'obertura al públic .
- Acompliment de la normativa legal anti-incendis.

Correu i recepció de l'exposició

El museu peticionari es responsabilitzarà de la recepció de l'exposició a les seves instal·lacions. L'Oficina de Patrimoni Cultural supervisarà el muntatge i el desmuntatge de l'exposició i designarà un correu per al control de l'estat de conservació dels béns patrimonials.

.

Adaptació de l'exposició als espais expositius

El museu facilitarà al responsable de l'adaptació de la mostra un plànol de sala, en planta i alçat, on s'assenyalaran degudament els accessos, el sentit de circulació i la resta d'elements que puguin afectar la distribució de l'exposició.

La proposta de distribució haurà de comptar amb el vistiplau del museu peticionari i la Diputació de Barcelona.

Muntatge i desmuntatge

El muntatge, la il·luminació i el desmuntatge de l'exposició aniran a càrrec d'una empresa especialitzada sota la supervisió de l'Oficina de Patrimoni Cultural.

S'estableixen 3 tipologies de durada del muntatge i desmuntatge a jornada partida, de **9 a 14h i de 15 a 19h**, en funció dels accessos als museus i les sales d'exposicions.

- Facilitats d'accés al museu i a la sala d'exposicions
Muntatge i desmuntatge: 2,5 jornades de 9 a 14h i de 15 a 19h
- Dificultats d'accés al museu, però amb facilitats d'accés a la sala d'exposicions
Muntatge i desmuntatge: 3 jornades de 9 a 14h i de 15 a 19h
- Dificultats d'accés al museu i a la sala d'exposicions
Muntatge i desmuntatge: 4 jornades de 9 a 14h i de 15 a 19h

Magatzematge:

S'ha de disposar d'un espai de 5 a 10 m² per emmagatzemar els embalatges de les obres i altres materials museogràfics.

9. COST I DISTRIBUCIÓ DE LA DESPESA

Itinerància

El cost de la itinerància tindrà una despeses fixes i unes altres variables.

L'import total de les despeses fixes és de 7.034,99 € en els següents conceptes:

- Adaptació de l'exposició de l'espai expositiu
- Visita comentada inaugural i atenció a mitjans de comunicació a càrrec del comissari.
- Transport, càrrega, descàrrega, muntatge, desmuntatge i producció de vinils.

Aquestes es distribuïran de la següent manera:

- Oficina de Patrimoni Cultural: 5.334,99 €
- Museu: 1.700 €

L'Oficina de Patrimoni Cultural es farà càrrec de la proposta d'activitats educatives i complementaries recollides en a l'apartat 6 del dossier d'itinerància com a despeses variables fins a un import màxim de 1.215,20 €.

Cas que els museus receptors vulguin disposar del Servei d'Interpretació de Llenguatge de Signes, com suport a una de les activitats de dinamització de l'exposició, el seu cost de 77,48 € serà assumit en la seva totalitat per l'Oficina de Patrimoni Cultural.

10. SOL·LICITUD

Disponibilitat: l'exposició itinerarà des de novembre de 2021 fins a 30 de juny de 2025.

Consultar la disponibilitat prèviament amb l'OPC.

Estada de l'exposició al museu: haurà de ser de tres mesos. Els museus interessats en disposar d'aquesta exposició hauran de tenir en compte aquest requisit en la seva petició.

Com sol·licitar l'exposició: la petició de la exposició es formalitza a través del Portal Municipal de Tràmits (PMT). En l'apartat Catàleg de la Xarxa de Governos Locals s'ha de seleccionar el recurs Exposicions itinerants i omplir la sol·licitud de recurs general.

La sol·licitud ha d'anar signada per l'Alcalde o Secretari o persona delegada, tal com estableix el règim del Catàleg de Xarxa de Governos Locals.

A l'apartat d'observacions de la sol·licitud s'haurà de fer constar: el lloc (nom del museu) i dates (entrada i sortida) de l'exposició.

La sol·licitud s'ha de lliurar a través del PMT amb dos mesos d'antelació a la data d'entrada de l'exposició en el museu.

Mes informació

Glòria Iranzo
Oficina de Patrimoni Cultural
Diputació de Barcelona
Comte d'Urgell, 187 - 08036 Barcelona

Telèfon 934 049 326

iranzotg@diba.cat

www.diba.cat/opc