



Xarxa de Museus Locals Resum d'activitats

2023



Xarxa de Museus Locals

Resum d'activitats

2023

XARXA DE MUSEUS LOCALS

Resum d'activitats 2023

1. Introducció	pàg. 1
2. Programes de la XML	pàg. 4
3. Resum de despeses	pàg. 60
4. Relació de museus adherits a la XML	pàg. 62
5. Annexos	
5.1 Exposicions itinerants	pàg. 67
5.2 Préstec d'equips	pàg. 72
5.3 Recull de notícies	pàg. 77

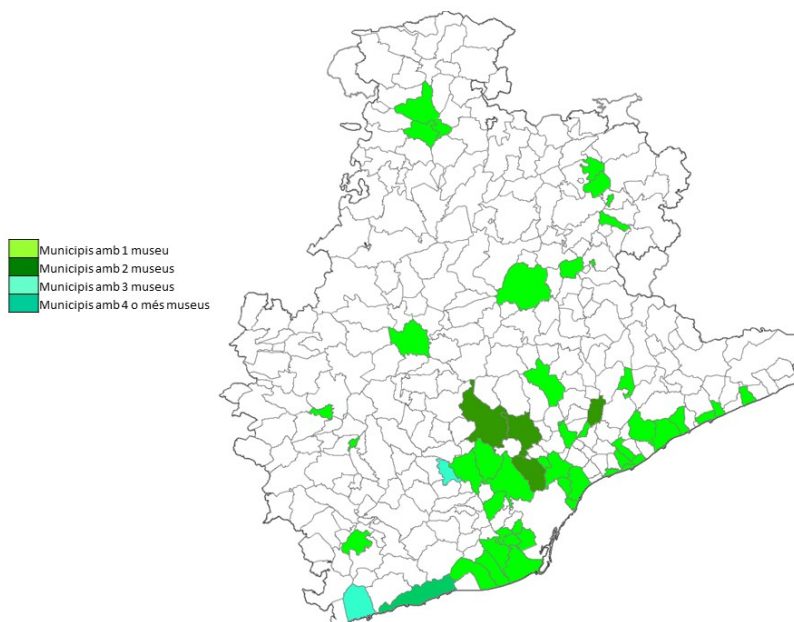
1.- INTRODUCCIÓ

La Xarxa de Museus Locals (XML) de la Diputació de Barcelona va ser constituïda l'any 2001, donant continuïtat a l'experiència de col·laboració iniciada per la Comissió de Cooperació de Museus Locals, creada l'any 1988, a partir del nucli organitzador de les I i II Jornades de Museus Locals (1988) format pels museus de l'Hospitalet de Llobregat, Granollers, Mataró, Gavà i la Diputació de Barcelona. L'objectiu principal de la Comissió era la cooperació en matèria de gestió, preservació, difusió i promoció dels museus i del patrimoni cultural local, així com la formació i el reciclatge dels professionals.

En el moment de la seva creació l'any 2001, la Xarxa de Museus Locals agrupava 37 museus pertanyents a 29 municipis de la província. En el 2023, la XML està formada per 64 museus de 52 ens locals (51 municipis + 1 consell comarcal), amb un total de 208 seus i extensions obertes al públic.

Xarxa de Museus Locals

Municipis adherits: 51



Els museus locals que formen part de la XML són molt diversos, en quant a col·leccions, tipologia d'equipaments, així com en mitjans econòmics i humans. Aquesta heterogeneïtat ens ha fet definir polítiques de cooperació i de suport adequades a diferents nivells de necessitats.

La metodologia de treball de la XML es basa en l'anàlisi conjunt de problemes i necessitats dels museus locals adherits i en la concertació amb els municipis de les accions a desenvolupar, elaborant de manera consensuada i participada els diferents programes de suport als que la Diputació de Barcelona dona un important suport tècnic i econòmic.

L'objectiu dels programes i accions de la XML és contribuir a la millora de la gestió, la conservació i la difusió del patrimoni i dels equipaments museístics amb l'objectiu que esdevinguin espais referents de preservació de la identitat i la memòria col·lectiva, llocs d'aprenentatge, de socialització, d'accés a la cultura, d'oci i de desenvolupament del territori.

Del programa d'actuació del 2023 cal destacar la finalització del Pla Estratègic de la XML iniciat el 2022 amb l'objectiu de fer una anàlisi i diagnòsi de la situació actual de la XML i dels programes que desenvolupa, analitzar l'impacte de la XML al llarg de la seva trajectòria i reflexionar sobre si aquesta s'adequa a les necessitats actuals dels museus adherits. La finalitzat d'aquest Pla Estratègic és proporcionar propostes per un nou posicionament estratègic de la XML i definir un nou encaix de les accions de suport a desenvolupar per la Diputació de Barcelona amb les necessitats dels museus adherits a la XML atenent el context actual.

Els programes que s'han posat a l'abast dels equipaments adherits a la Xarxa de Museus Locals l'any 2023 han estat els següents:

- Documentació de col·leccions (suport econòmic a través del Catàleg de Serveis).
- Conservació preventiva i restauració (suport econòmic a través del Catàleg de Serveis).
- Central de préstec d'equipament tècnic.
- Estudis i projectes.

- Formació i reciclatge.
- Exposicions itinerants.
- Accessibilitat.
- Difusió i comunicació.
- Subvencions.

En quant a l'organització interna, la XML compta amb els següents òrgans:

- **Plenari:** format pels representants dels museus adherits a la XML. Fa el seguiment del programa anual d'actuacions. Es recullen i debaten propostes i aportacions dels museus adherits. Es reuneix 1 o 2 cops l'any. En el 2023 s'han celebrat les següents reunions:
 - 113ena Reunió del Plenari de la XML, 13 de juliol, Museu Romà de Premià de Mar.
 - 114ena Reunió del Plenari de la XML, 18 de desembre (reunió virtual).
- **Comissió de seguiment:** formada per diversos museus de la XML. Proposa i supervisa els diferents programes i actuacions en curs. Es reuneixen varis cop l'any.
 - Reunió de la comissió de seguiment de la XML el 2 de juny, Recinte de l'Escola Industrial (Barcelona).
- **Comissions de treball:** treballen i proposen accions conjuntes en determinats àmbits (comissió de documentació, de conservació preventiva i restauració, de formació, d'accessibilitat i d'exposicions).
 - Reunió de la comissió de exposicions, 14 de març (Pati Manning, CERC).

L'equip tècnic de l'Oficina de Patrimoni Cultural està format per tècniques superiors de diverses especialitats encarregades de la coordinació i la gestió dels diferents programes de suport de la XML. També disposa d'un Laboratori de Conservació i Restauració amb un equip de 4 restauradores en diverses especialitats que dona suport al Programa de Conservació preventiva i restauració de la XML.

2.- PROGRAMES DE LA XARXA DE MUSEUS LOCALS

2.1.PROGRAMA DE DOCUMENTACIÓ DE COL·LECCIONS

La documentació de les col·leccions és una de les necessitats prioritàries dels museus, ja que conèixer el fons i tenir-lo ben documentat permet l'establiment d'accions posteriors de conservació, de democratització a l'accés d'aquest i de difusió.

En el 2022 es va iniciar un procés de reflexió sobre el funcionament d'alguns programes de la XML, alhora que es va realitzar un Pla Estratègic de la XML que contribuís a definir noves estratègies i accions a seguir per tal d'adaptar el suport de la Diputació de Barcelona a les noves necessitats dels museus atenent el context actual. Pel que fa al programa de documentació de col·leccions, en el 2023 s'ha inclòs dins del Catàleg de Serveis 2023 el recurs econòmic "Conservació preventiva, restauració i documentació de les col·leccions dels museus locals", amb l'objectiu de donar suport a les necessitats dels museus en matèria de documentació dels seus fons. Aquests ajuts han vehiculat la contractació externa de professionals de documentació de col·leccions que fins ara es gestionava directament des de l'Oficina de Patrimoni Cultural. Per més informació veure el capítol de 2.9. Subvencions.

2.2. PROGRAMA DE CONSERVACIÓ-RESTAURACIÓ

El Programa de Conservació-restauració té l'objectiu de contribuir a cobrir les necessitats dels museus de la XML en relació a la conservació dels fons patrimonials que gestionen, a través d'actuacions d'assessorament, de conservació preventiva, de conservació curativa o de restauració.

A partir del procés de reflexió iniciat en el 2022 sobre el funcionament d'alguns programes de la XML, així com de la realització del Pla Estratègic de la XML, s'han definit noves estratègies a seguir en el Programa de Conservació-Restauroció de la XML. Per una banda, en el 2023 s'ha inclòs dins del Catàleg de Serveis 2023 el recurs econòmic "Conservació preventiva, restauració i documentació de les col·leccions dels museus locals" (veure capítol subvencions), amb l'objectiu de donar suport a les necessitats dels museus en aquesta matèria. Aquests ajuts han vehiculat la contractació externa de professionals de conservació-restauració que fins ara es gestionava directament des del Laboratori de Conservació-Restauroció (en endavant Laboratori de C-R) de l'Oficina de Patrimoni Cultural.

Per altra banda, durant l'any 2023 s'han definit les noves línies d'acció del Laboratori C-R destinades a donar resposta a les necessitats dels museus en aquesta matèria i que es començaran a implementar a partir del 2024. L'objectiu d'aquest nou programa de *Conservació-Restauroció XML* és oferir un servei de suport tècnic especialitzat en conservació preventiva, conservació curativa i restauració als museus de la XML, amb la finalitat de contribuir a millorar la conservació dels fons dels museus locals, així com del patrimoni cultural moble i immoble que gestionen. Les noves línies estratègiques que desenvoluparà el Laboratori de C-R són:

1. Donar assessorament i suport en matèria de conservació preventiva, curativa i restauració dels fons dels museus de la XML.
 - 1.1. Àmbit escultura i arts decoratives.
 - 1.2. Àmbit béns arqueològics.
2. Elaborar protocols de conservació preventiva d'elements patrimonials en espais públics (escultures, art urbà i art mural).
3. Donar suport i assessorament tècnic puntual en conservació preventiva amb motiu d'exposicions temporals i moviments de béns patrimonials.

4. Contribuir a la implementació del RE-ORG en els museus de la XML (programa del Servei de Museu-Generalitat de Catalunya).

Actuacions del Laboratori de Conservació-Restauració: Programa de Conservació-Restauració XML 2023.

Les intervencions de conservació-restauració realitzades al Laboratori de C-R han tingut com a objectiu donar suport a les necessitats puntuals o urgents en matèria de conservació i restauració que han sol·licitat els museus així com oferir suport a la conservació preventiva i restauració dels objectes de les exposicions itinerants de l'OPC. També s'ha treballat en la finalització d'aquelles restauracions iniciades en els Programes de Conservació-Restauració anteriors.



Intervenció de consolidació i neteja de la policromia interior d'una arqueta de metall dels s.XV del Museu Comarcal de Manresa. Assessorament i estudi de la tècnica pictòrica i les alteracions d'un conjunt d'obres de l'artista Joan Abelló del Museu Abelló de Mollet del Vallès, en col·laboració amb el CRBMC, amb motiu dels actes de celebració del seu centenari el 2023.

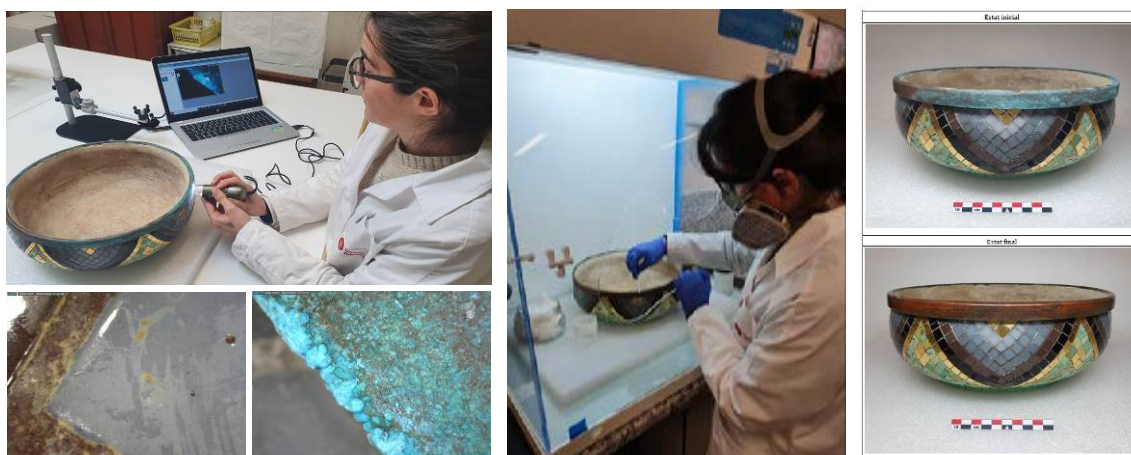


Visita tècnica efectuada per a l'assessorament sobre la ubicació de la col·lecció en el nou espai de reserva dels Museus de Sitges.

S'han efectuat diverses intervencions en obres de l'exposició itinerant de la XML "Estiueig de proximitat 1850-1950".

- Intervenció de conservació-restauració d'un test de mosaic modernista de Lluís Bru (part metàl·lica i tessel·les de ceràmica i de vidre).
- Protecció del revers del quadre "Envelat" de R. Durancamps, del Museu Arxiu de Sant Andreu de Llavaneres, amb motiu de la seva itinerància al Museu d'Art de

Cerdanyola, per minimitzar l'impacte ambiental en la tela durant la seva exposició.



Tasques de documentació de l'estat de conservació de la peça prèvies a la intervenció de C-R. Treballs de C-R. Estat inicial i final del test de mosaic de Lluís Bru provinent del Museu d'Esplugues.



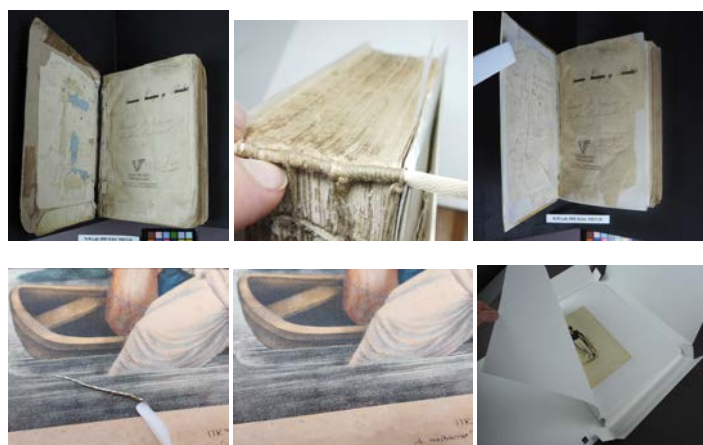
Intervenció de protecció del revers de l'obra "Envelat" de Durancamps (del Museu Arxiu de St. Andreu de Llavaneres), amb teixit Tyvek que actua de membrana protectora de cara a les possibles fluctuacions de les condicions climàtiques durant les itineràncies de l'exposició "Estiueig de proximitat 1850-1950".



Intervencions de conservació-restauració al Laboratori finalitzades al llarg del 2023: Altar mitràic provinent del Museu de Mataró. Reliquiari del Museu de la Pagesia de Castellbisbal. Maqueta del Museu Romà de Premià de Mar.

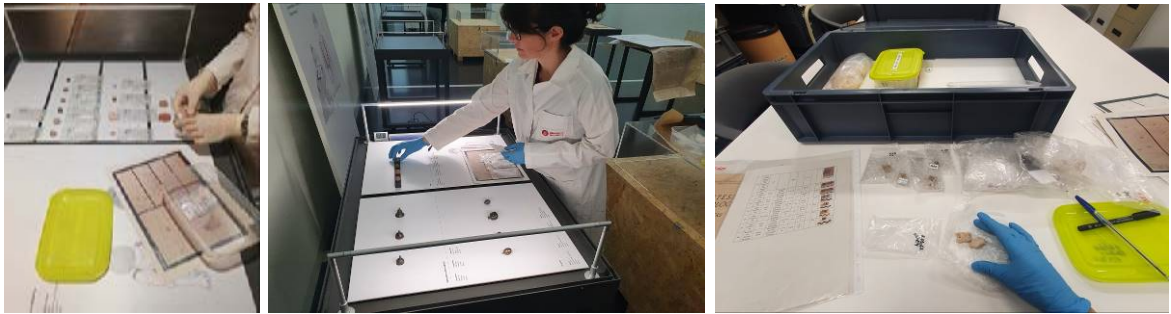


Diverses peces finalitzades al llarg del 2023: sivella de bronze del Museu de Sant Cugat; moneda ibèrica de bronze del Museu de Badalona; clau de ferro del Centre d'Interpretació i Jaciment el Camp de les Lloses, Tona.



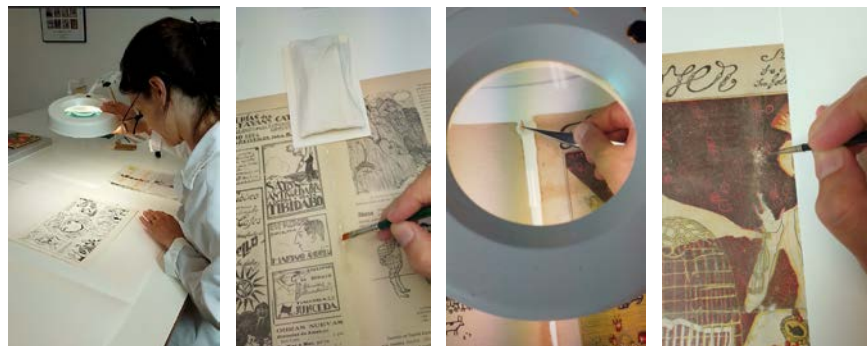
Intervencions de conservació-restauració finalitzades al llarg del 2023: Estat inicial i final del Llibre Institutiones Philosophicae de la Casa Museu Verdaguer de Folgueroles; 74 làmines de moda del fons Tolosa del Centre de Documentació i Museu Tèxtil de Terrassa.

Per altra banda, des del Laboratori de C-R també s'ha continuat realitzant el seguiment de l'estat de conservació de les 105 peces que conformen l'exposició itinerant "Caput Aut Navis. A cara o creu", produïda pel Museu de Granollers i adaptada per a la itinerància per la Diputació de Barcelona, durant les itineràncies en els municipis següents: Castellbisbal, Martorell, Igualada (muntatge). S'ha aprofitat la parada entre les itineràncies de Martorell i Igualada (de juny a setembre), per portar totes les peces al Laboratori i realitzar-ne una revisió exhaustiva del seu estat de conservació. No ha estat necessari realitzar cap intervenció de C-R, ja que l'estat de les peces era correcte.



Desmuntatge de l'exposició a Martorell, muntatge a Igualada i revisió de l'estat de conservació, al Laboratori de C-R de l'OPC, de totes les peces que conformen l'exposició "Caput Aut Navis. A cara o Creu", del Museu de Granollers.

En el cas de l'exposició itinerant "Cossos que parlen" de la XML, s'ha dut a terme la documentació i valoració prèvia de l'estat de conservació del conjunt de les obres que integren l'exposició com també les intervencions de conservació-restauració necessàries abans de ser exposades.



Revisió de l'estat de conservació, tractaments de consolidació dels suports i reintegració cromàtica, al Laboratori de C-R de l'OPC.

Altres accions de representació dutes a terme el 2023 per part del Laboratori de C-R han estat les següents:

- Participació a les XXIV Jornades del CEM - Commemoració de l'Any Abelló, impartint una conferència sobre la conservació de l'obra pictòrica de Joan Abelló al Museu Abelló de Mollet, en col·laboració amb el CRBMC (article en premsa).
- Presentació de dos pòsters sobre els Protocols de Conservació Preventiva de l'art urbà de Ripollet: dins la 20 Triennial Conference de l'ICOM-CC, a València (setembre 2023) i dins la XVI Reunió Tècnica de Conservació-Restauració

organitzada per la CRAC, a Barcelona (novembre 2023), amb la publicació dels articles respectius als llibres d'actes dels congressos.



- Col·laboració institucional amb el Departament de Cultura de la Generalitat de Catalunya, a través de la participació a la Comissió Territorial del Patrimoni Cultural de Tarragona, d'una de les tècniques del Laboratori de C-R de l'OPC, com a vocal de lliure designació escollida pel Centre de Restauració de Béns Mobles de Catalunya (Des del mes de juny de 2023; CLT/2131/2023 - DOGC núm. 8939, de 19.6.2023).

El programa de pràctiques externes del Laboratori de C-R de l'OPC ha tingut continuació amb l'acollida de 2 alumnes del Grau de Conservació-Restauració de la Facultat de Belles Arts de la Universitat de Barcelona (en l'especialitat d'Escultura) i 1 alumna de l'Escola Superior de Conservació-restauració de Béns Culturals de Catalunya (en l'especialitat de Pintura). Els estudiants han treballat entre els mesos de febrer i juny de 2023 en diverses obres procedents dels museus de la XML i del Fons Historicoartístic de la Diputació de Barcelona, sota la tutoria de les tècniques de les especialitats corresponents.



Finalment, des del Programa de Conservació-Restauració també s'ha donat suport al Museu Verdaguer de Folgueroles per realitzar de manera urgent el tractament curatiu i

preventiu de les fustes estructurals del primer i segon pis de la Casa Museu Verdaguer que presentaven afectació estesa d'insectes xilòfags.

Acció	Accions	Museus/destinatari	Import
Intervencions de conservació-rest. Laboratori de Conservació-Restauració OPC	12	Castellbisbal (1), Roda de Ter (4), Tona (3), Badalona (54), Sta. Coloma de Gramenet (12), St. Cugat del Vallès (3), Folgueroles, Manresa, Mollet, Premià de Mar, Terrassa CDMT, Vilanova VB.	Tècniques Laboratori OPC
Estudis i assessoraments en conservació preventiva. Laboratori CR	3	Badalona, Mollet, Ripollet	Tècniques Laboratori OPC
Altres accions o intervencions per exposicions XML	3	Exp. "Caput Aut Navis, Exp. "Estiueig de Proximitat"); Exp. "Cossos que parlen"	Tècniques Laboratori OPC
Adquisicions i manteniment material i equips Laboratori	--	Estereoscòpic Motic SMZ-171, Estereoscòpic Motic SMZ-160, Moticam A16, Balança sobretaula, Balança de butxaca, Agitador magnètic amb calefacció, Planera, Manteniment i revisió campana CRUMA G/GS/P	6.225,40 €
Material tècnic de conservació	--	Material fungible divers de restauració	2.188,48 €
Tractament urgent Xilòfags	1	Folgueroles	5.501,00 €
TOTAL			13.914,88 €

2.3. PROGRAMA DE PRÉSTEC DE MATERIALS: CENTRAL DE PRÉSTEC

L'objectiu d'aquest programa és cobrir les mancances de material i d'equipament museístic dels museus de la XML, posant a disposició dels museus el préstec temporal de material divers (vitrines, focus, deshumidificadors, *data loggers*, etc.) mitjançant el servei d'una Central de Préstec. Les reserves es realitzen a través de la Intranet de la XML (MBICW), i en el següent enllaç del web de l'OPC <https://www.diba.cat/es/web/opc/central-de-pr%C3%A9stec> es troba el catàleg detallat i actualitzat on els museus poden consultar les característiques tècniques de tots els elements que s'ofereixen de manera més clara i còmoda

Aquest any s'ha incorporat a la Central de Préstec de la XML el següent material: 2 miniestudis fotogràfics, 2 pantalles de 55 polzades, 1 pantalla de 32 polzades, 2 suports de televisor de paret, 3 suports de televisor de sobretaula, 6 termohigròmetres (només lectura de dades), 6 data loggers de vitrina, 2 caixes de focus i 9 tauletes tàctils. Alguns d'aquests materials provenen de les exposicions itinerants de la XML que s'han tancat enguany, d'acord amb una lògica sostenible de reaprofitament dels elements expositius que es troben en bon estat.

També s'han realitzat tasques de manteniment i reparació d'alguns elements per tal que segueixin funcionant correctament (reparació d'algunes urnes de vitrines, neteja de filtres dels deshumidificadors, compra de làmpades pels focus, etc.) i s'han donat de baixa alguns materials ja obsolets.

Per últim, s'han establert els requisits, funcionalitats i millores que hauria d'incorporar el programa que substitueixi en un futur proper l'actual aplicació de reserva de materials (MBICW), la qual presenta diverses deficiències per obsolescència.

Materials de la Central de Préstec



Miniestudi fotogràfic



Pantalla 55"



Testo 160TH



Testo 608H2



Tauleta tàtil

Acció	Museu	Import	Proveïdor
Adquisició de 30 làmpades LED per a focus de la Central de préstec de la XML	XML	33,75 €	Barcelona led Iluminación SL
Adquisició de 3 suports de TV de sobretaula per a la Central de Préstec de la XML	XML	153,07 €	Diotronic SA
Adquisició de 2 miniestudis fotogràfics (cubs amb llum LED) per a la Central de préstec de la XML	XML	291,34 €	Foto K SA
Substitució de dos vidres d'una de les vitrines de la Central de préstec de la XML	XML	643,70 €	Alutecma
Adquisició de 2 TVs LG de 55 polzades per a la Central de Préstec de la XML	XML	978,00 €	FNAC
6 Testos del model 608 H2 i 6 Testos del model 160 TH per a la Central de Préstec de la XML	XML	2.207,52 €	Testo
1 pantalla de 32 polzades	XML	--	Procedent expo itinerant
2 caixes de focus	XML	--	Procedent expo itinerant
9 tauletes tàctils	XML	--	Procedent expo itinerant El modernisme i les flors
Elaboració Catàleg Central de Préstec	XML	338,80 €	OPC i Comunicació DIBA
TOTAL		4.650,18 €	

2.4. PROGRAMA D'ESTUDIS I PROJECTES

L'objectiu d'aquest programa és donar suport a la realització d'estudis i projectes en diferents àmbits per tal de promoure i contribuir a la millora dels equipaments museístics de la Xarxa de Museus Locals. També s'inclouen accions i projectes relacionats amb avaluació de l'activitat museística, entenent que aquesta forma part del procés de millora contínua del servei.

En el 2023 s'ha realitzat la vuitena edició del *Cercle de Comparació Intermunicipal de Museus Locals* (CCI), juntament amb el Servei de Programació de la Diputació de Barcelona, destinat a l'anàlisi de les dades del 2022 dels museus de la XML. És el quart any consecutiu en què han participat 50 dels 51 municipis integrants de la Xarxa de Museus Locals, fet que reforça el coneixement sobre les tendències del conjunt de la XML, que compta amb 64 museus.

Els CCI són una eina de gestió desenvolupada per la Diputació de Barcelona que posa a l'abast dels municipis una metodologia d'avaluació pròpia, rigorosa, sòlida i consolidada, que combina mètodes d'avaluació quantitius (mesurar, comparar i avaluar resultats mitjançant unes variables i uns indicadors comuns consensuats) amb mètodes qualitius basats en sessions de treball en grup que fomenten la reflexió, l'intercanvi d'experiències i la transferència de coneixement entre els participants. L'objectiu final dels CCI és impulsar la millora dels serveis municipals a partir de l'anàlisi, l'avaluació i la comparació entre els municipis participants d'uns indicadors comuns consensuats.

La metodologia qualitativa del CCI se centra en la realització dels anomenats "Tallers de millora", destinats a aprofundir en l'anàlisi dels museus a partir dels resultats dels indicadors, impulsant la cooperació i la transferència de coneixement entre els participants amb l'objectiu final de proposar possibles millores. Els tallers s'han celebrat els dies 18 i 20 d'octubre —el primer adreçat preferiblement a museus de municipis de menys de 30.000 habitants; el segon de més de 30.000 habitants—. Hi ha participat personal tècnic de 32 museus de 31 municipis (66% de participació sobre persones convocades). Durant el taller, es van presentar els resultats del Cercle de Museus Locals corresponents a l'any 2022; es va realitzar la dinàmica "Respon al regidor o a la regidora", centrada en l'ús dels indicadors en l'elaboració de discurs sobre els propis

equipaments, seguida de la dinàmica “Un problema, una solució”, espai de posada en comú de les diferents qüestions i problemàtiques dels equips tècnics dels museus amb l'objectiu de compartir estratègies i solucions per abordar-les. En conjunt, la valoració global dels assistents del taller ha estat d'un 9,1 (3 dècimes més que la darrera edició).



Imatges dels Tallers de CCI. Lloc: CERC-Pati Manning (18 i 20 octubre)

En el 2022 es va encarregar l'elaboració d'un Pla Estratègic de la Xarxa de Museus Locals, amb l'objectiu de fer una anàlisi i diagnosi de la situació actual de la XML i dels programes que desenvolupa, analitzar l'impacte de la XML al llarg de la seva trajectòria i reflexionar sobre si aquesta s'adequa a les necessitats actuals dels museus adherits. La

finalitat d'aquest Pla Estratègic és proporcionar propostes per un nou posicionament estratègic de la XML i definir un nou encaix de les accions de suport a desenvolupar per la Diputació de Barcelona amb les necessitats dels museus adherits a la XML atenent el context actual. El Pla Estratègic de la XML ha comptat amb la participació activa de tots els museus de la XML i de l'equip tècnic de l'OPC, i s'ha realitzat en 4 fases. La Fase 1, de recollida d'informació i anàlisi documental i estadístic, i la Fase 2, de treball de camp a partir de diverses accions consultives i de diagnosi es van realitzar l'any 2022. En el 2023 s'ha realitzat la Fase 3, de definició del marc estratègic i de les línies a desenvolupar i la planificació de la seva implementació, del seguiment i l'avaluació, i la Fase 4, la redacció del document final.

El 17 d'abril es va realitzar d'una jornada de treball amb els representants dels museus de la XML, els tècnics de l'Oficina de Patrimoni Cultural i de l'empresa adjudicatària encarregada d'elaborar el Pla Estratègic. En aquesta jornada, i a partir dels resultats de la fase de diagnosi, es va treballar de manera conjunta en la definició de noves accions i serveis a desenvolupar per a la XML.



Imatges de la Jornada de treball del Pla Estratègic de la XML 17 abril. Pati Manning (CERC)

Al Plenari de la XML celebrat el 13 de juliol al Museu Romà de Premià de Mar es va presentar un primer document del Pla Estratègic resultat de les reunions realitzades.

Participacions en estudis, tribunals, concursos públics i altres convocatòries

Per altra banda, sovint l'Oficina de Patrimoni Cultural és convidada a formar part de tribunals de processos de selecció de personal o concursos d'adjudicació de treballs museogràfics o museològics d'altres administracions. En el 2023 tècnics de l'OPC han participat en les següents convocatòries:

- Procés selectiu 1CPSCM/22, per proveir una plaça de Tècnic/a Superior en l'àmbit de la gestió dels Museus de la plantilla laboral del Consorci del Patrimoni de Sitges. Participació en el tribunal de Marta Llach.
- Convocatòria pel sistema de concurs oposició, per a la creació d'una borsa de treball per a cobrir la plaça de tècnic/a del Museu de la Pell d'Igualada i Comarcal de l'Anoia. Participació en el tribunal de Laura Costa.

Acció	Museu	Import	Proveïdor/ Calendari
Cercle de Comparació Intermunicipal de Museus Locals (8a edició)	Arenys de Mar, Argentona, Badalona, Berga, Caldes de Montbui, Calella, Canet de Mar, Capellades, Cardedeu, Castellbisbal, Cercs, Cerdanyola del V., Cornellà de Ll., Esplugues de Ll., Folgueroles, Gavà, Granollers, L'Hospitalet de Ll., Igualada, Manlleu, Manresa, Martorell, El Masnou, Mataró, Moià, Molins de Rei, Mollet del V., Montcada i Reixac, Montmeló, El Prat de Ll., Premià de Mar, Ripollet, Roda de Ter, Rubí, Sabadell, St. Adrià de Besòs, St. Andreu de Llavaneres, St. Boi de Llobregat, St. Cugat del Vallès, St. Joan Despí, Sta. Coloma de Gramenet, Sitges, Terrassa, Tona, Torelló, Viladecans, Vilafranca del Penedès, Vilanova i la Geltrú, Vilassar de Dalt, Vilassar de Mar.	5.354,25 €	EURECAT Març-novembre
Tallers de millora CCI	Arenys de Mar, Argentona, Badalona, Calella, Cardedeu, Cercs, Cerdanyola del V., Cornellà de Ll., Esplugues de Ll., Folgueroles, Gavà, Granollers, L'Hospitalet de Ll., Manlleu, Manresa, Martorell, El Masnou, Mataró, Molins de Rei, Mollet del V., Montcada i Reixac, El Prat de Ll., Roda de Ter, Sabadell, St. Adrià de B., St. Andreu de Llavaneres, St. Boi de Llobregat, St. Cugat del Vallès, Sitges, Torelló, Vilafranca del P., Vilanova i la Geltrú, Vilassar de Mar.	695,20 €	18 i 20 octubre Càtering: Ktring de la Pepi
Traducció Informe conclusions CCI 2021 al castellà	XML	1.558,48 €	Discobole, SL Desembre-gener
Memòria de la XML 2022	XML	--	OPC i Comunicació DIBA
Pla Estratègic XML	XML	7.502,00 €	Alisis Fases 3 i 4 (gen-set)
Jornada 17/4/23 Pla Estratègic XML	XML	3.124,00 €	Catering: All vert + tècnic suport (A.Santaflorentina)
Plenari de la XML (13/7/23)	Premià de Mar	600,00 €	Víctor Puche
TOTAL		18.833,93 €	

2.5. PROGRAMA DE FORMACIÓ

El programa de formació té com a objectiu millorar la capacitat tècnica del personal dels museus de la Xarxa de Museus Locals, mitjançant cursos i accions formatives de caràcter específic, així com oferir espais de reflexió i debat sobre temes d'interès per al sector que contribueixin a repensar, enriquir i innovar en l'acció dels museus i en el seu impacte en la societat.

Cursos, seminaris i jornades

En la programació del 2023 s'ha consolidat l'opció de la formació en línia a l'hora de programar tant cursos com jornades i seminaris, que ha estat molt ben valorada, subratllant la importància d'aquest format especialment per a aquells museus amb poc personal i/o allunyats de Barcelona ciutat, atès l'esforç que els suposa absentar-se tantes hores o dies seguits del museu. S'han impartit dos cursos en modalitat de videoformació -un d'ells amb 1a i 2a edició- i un curs en presencial. El IV Espai Confluències i la XXXV Jornada de la XML s'han realitzat en un format híbrid (presencial i emesa simultàniament en línia via Zoom).

Cursos de caràcter tècnic:

- Curs **Contractació pública en els museus locals** (12 h, videoformació). Dies 30 de gener i 1, 6 i 8 de febrer, a càrrec de Joan Bosch, amb 33 inscripcions.
Atesa la gran demanda es va programar una **segona edició** amb les mateixes característiques, els dies 6,13, i 20 de març, amb 33 inscripcions. Valoració dels assistents: 8,29 (1a edició) i 7,93 (2a edició).
- Curs **Incorporació de la perspectiva de gènere en documentació i recerca de col·leccions museístiques** (6 h, videoformació). Dies 30 de maig i 8 de juny, a càrrec de Carme Bergés i Remei Perpinyà, amb 29 inscripcions. Valoració dels assistents: 8,76.
- Curs **Disseny i producció d'exposicions sostenibles** (12 h, presencial). Dies 26 i 28 de setembre i 4 d'octubre, a càrrec d'Anna Alcubierre i Francesca Garcia, amb 16 inscripcions. Valoració dels assistents: 9,00.



Visita a l'exposició *Cossos que parlen* en la sessió pràctica del curs *Disseny i producció d'exposicions sostenibles* a Cornellà de Llobregat, 4/10/2023.

Accions formatives de reflexió i debat:

- **IV Espai Confluències. Espai urbà, territori i museus: noves mirades sobre l'espai públic.** Dia 19 d'abril (3h, seminari híbrid, Espai Francesca Bonnemaison i plataforma Zoom). Acció concebuda com a espai de reflexió i d'interconnexió dels museus amb altres disciplines o àrees de coneixement per compartir idees i posar de relleu les confluències o connexions existents entre aquestes, amb l'objectiu de contribuir a enriquir i generar estratègies innovadores i noves concepcions de la pràctica museològica. La sessió ha comptat amb la participació de Francesc Muñoz, professor de geografia urbana i director de l'Observatori de la Urbanització de la Universitat Autònoma de Barcelona, i de Gabriela Navas, arquitecta i doctora en antropologia social. Carles García Hermosilla, antropòleg i director del Museu del Ter (Manlleu), ha conduït el diàleg entre els convidats i amb el públic entorn a quin ha de ser el paper dels museus en les polítiques urbanes i en el procés de reflexió sobre la humanització dels espais,



quines aportacions poden fer com a espais públics d'interacció i de convivència per incentivar nous usos i fomentar models d'urbanisme més inclusius, i quins rols poden desenvolupar en el procés de transformació de les ciutats i en la interpretació del territori i el paisatge urbà. La sessió va comptar amb un total de 156 inscrits, dels quals 72 presencials i 84 en línia, de diverses procedències (demarcació de Barcelona, resta de Catalunya i de l'Estat i Amèrica del Sud).

- **XXXV Jornada de la Xarxa de Museus Locals: Museus per créixer. El rol dels museus en l'educació per a la ciutadania.** 15 de novembre (en format híbrid, a l'Espai Francesca Bonnemaison i a través de la plataforma Zoom). A la Jornada s'ha plantejat l'educació com una condició indissociable de la funció social dels museus fins al punt que els seus programes públics, cada vegada més, s'aixopluguen sota



del gran paraigua educatiu i s'alineen amb l'aprenentatge continu, la creació compartida i la generació d'aliances. La jornada va comptar amb la ponència inaugural de

Cristina Da Milano (presidenta de l'European Centre for Cultural Organisation and management, Itàlia) i la intervenció de nou especialistes de diferents museus de Països Baixos, França, País Basc i Catalunya: **d'Albert Batlles**, cap del Departament d'Educació i Activitats, Nat-Museu de Ciències Naturals de Barcelona; **Catalina Lozano**, comissària en cap del Museo de Arte Contemporáneo del País Vasco, Artium Museoa; **Bastien Colas**, cap del Servei Cultural del Musée des Beaux-Arts de Lyon; **Jordina Boix**, directora de la Fundació Jacint Verdaguer, Folgueroles; **Esther Fuertes**, coordinadora i responsable del Departament d'Activitats i Educació del Museu Nacional d'Art de Catalunya; **Mariëlle Pals**, cap de programes del Wereldmuseum dels Països Baixos (abans Tropenmuseum, Wereldmuseum, Afrika Museum i Museum Volkenkunde); **Eva Pascual**, conservadora del Museu del Joguet de Catalunya-Figueres; **Marta Argelagués**,

responsable dels programes d'exposicions i de les propostes de dinamització i difusió del patrimoni cultural del Museu d'Història de Cerdanyola; i **Montse Malloï**, directora dels Museus d'Olot. La Jornada ha comptat amb un total de 252 inscripcions (120 presencials i 132 en línia), de diverses procedències (demarcació de Barcelona, resta de Catalunya i de l'Estat i Amèrica del Sud).

Comissió tècnica de Formació

Enguany, la valoració de les necessitats de formació de cara a l'any vinent així com la proposta de temes per a l'Espai Confluències i la Jornada de la XML, s'ha traslladat directament a la Comissió de Seguiment.

Acció	Organitzador	Import	Participants /calendari
<i>Curs: Contractació pública en els museus locals</i>	OPC/Formació DIBA	1.200,00 €	Dies 30 gener, 1, 6 i 8 de febrer 33 inscrits
<i>Curs: Contractació pública en els museus locals – 2a edició</i>	OPC/Formació DIBA	1.200,00 €	dies 6,13, 15 i 20 de març 33 inscrits
<i>IV Espai Confluències. Espai urbà, territori i museus: noves mirades sobre l'espai públic.</i>	OPC / Formació DIBA	5.216,71 €	19 de juny 156 inscrits
<i>Curs Incorporació de la perspectiva de gènere en documentació i recerca de col·leccions museístiques</i>	OPC / Formació DIBA	600,00 €	30 de maig i 8 de juny 29 inscrits
<i>Curs: Disseny i producció d'exposicions sostenibles</i>	OPC / Formació DIBA	1.200,00 €	26 i 28 setembre, i 4 octubre 16 inscrits
<i>XXXV Jornada de la Xarxa de Museus Locals: Museus per créixer. El rol dels museus en l'educació per a la ciutadania</i>	OPC	19.549,63 €	15 de novembre 252 inscrits
TOTAL		28.966,34 €	

2.6. PROGRAMA D'EXPOSICIONS

El programa d'exposicions itinerants de la Xarxa de Museus Locals té l'objectiu de cooperar amb els museus de la XML per oferir una diversitat de propostes expositives als museus locals, contribuint a incrementar la qualitat de les seves programacions i posant a l'abast de la ciutadania el coneixement del seu patrimoni cultural, afavorint el seu accés i participació. Les exposicions itinerants permeten, amb un efecte multiplicador, descentralitzar i apropar l'oferta expositiva, potenciar la seva difusió territorial i accedir a un públic nou i divers.

La tasca de cooperació cultural d'aquest programa realitzada al llarg de 2023 ha mantingut les línies de treball que es venen desenvolupant en els últims anys com són:

- Coproducció d'exposicions temporals amb museus de la XML.
- Adaptació d'exposicions temporals produïdes pels museus per a la seva itinerància.
- Producció d'altres accions expositives: *Galeria virtual de dones de la XML*, *Memòria en xarxa*.

Entre les diverses accions que s'han realitzat durant el 2023 per a la millora del programa d'exposicions cal destacar les següents:

- La consolidació de la introducció de les exposicions itinerants com a recurs material dins del *Catàleg de Serveis de la Diputació de Barcelona*, juntament amb la implantació de l'administració electrònica a través del Portal Municipal de Tràmits (PMT) ha comportat nous procediments de tramitació que abasten a totes les gestions relacionades: des de la petició, la concessió, fins el sistema de cofinançament.
- Impuls a la dinamització dels continguts de les exposicions itinerants a través de l'oferta d'un paquet d'activitats complementàries que compten amb el suport econòmic de l'Oficina de Patrimoni Cultural, que ha assumit entre el 75% i el 100% de la despesa.
- Promoció dels àmbits específics vinculats als continguts de les exposicions, incentivant que els museus que les acullen posin en valor els seus fons i col·leccions, creant així un diàleg que aproximi els continguts al territori. L'Oficina

de Patrimoni Cultural facilita, a més a més, de l'assessorament i el suport dels comissaris per la seva conceptualització, elements expositius, el servei de correcció de textos i aplicació gràfica amb l'objectiu d'integrar l'àmbit específic al disseny museogràfic de l'exposició.

I. Oferta d'exposicions itinerants

El programa del 2023 ha estat format per un total de 4 exposicions itinerants, 3 d'elles procedents de l'oferta d'anys anteriors, i 1 inaugurada aquest mateix any com són:

Caput aut navis. A cara o creu, produïda pel Museu de Granollers i adaptada per a la seva itinerància per l'Oficina de Patrimoni Cultural. A partir de les peces conservades en el Museu de Granollers procedents de diferents jaciments arqueològics, la mostra proposa un passeig pel món del joc en l'antiguitat presentant diferents jocs de taula i a l'aire lliure, amb la intenció donar a conèixer com es jugava a l'antiguitat, des de l'època ibèrica a la medieval.





Què mengem avui?, comissariada per la restauradora Ada Parellada i l'antropòloga Agnès Villamor i produïda pel Museu de Ciències Naturals de Granollers i l'Oficina de Patrimoni Cultural, l'exposició aborda els aspectes culturals de l'alimentació sense oblidar aspectes naturals i mediambientals de l'acte de menjar. El que triem per menjar té efectes més enllà del plat o de satisfer la gana del moment. Té efectes en tota la nostra vida i la vida del que ens envolta. L'exposició vol respondre la pregunta: per què mengem el què mengem?





Estiueig de proximitat. 1850-1950, produïda pel Museu d'Arenys de Mar, el Museu Municipal de Nàutica del Masnou i l'Oficina de Patrimoni Cultural. L'exposició, comissariada pel Dr. Joaquim Ma. Puigvert, vol ajudar a mirar i repensar d'una altra manera el paisatge dels entorns actuals de la ciutat de Barcelona a través de l'empremta de l'antiga pràctica social relacionada amb la salut: l'estiueig aristocràtic, burgès i menestral, de mar i de muntanya, en un radi no superior a 50 km de la capital de Catalunya. Aquesta exposició va ser guardonada el 2022 amb el "Premi a la Millor exposició temporal" que atorga l'Associació de Museòlegs de Catalunya, destinat a prestigiar i reconèixer les exposicions temporals més destacades realitzades pels museus.



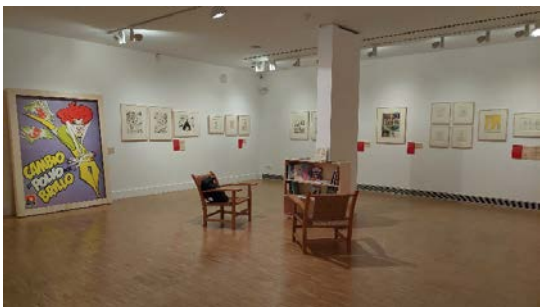
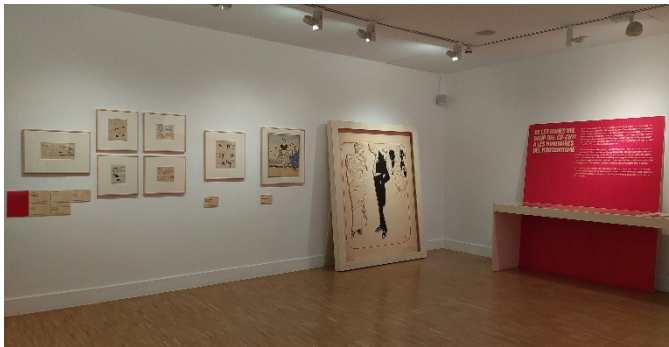
II inauguracions realitzades 2023



Cossos que parlen. Les representacions del cos en les autores de còmic, 1910 – 2022.

Durant el primer semestre de 2023 s'ha estat treballant en aquesta exposició que ha estat inaugurada al Museu Palau Mercader de Cornellà de Llobregat el 17 de setembre.

L'exposició és una coproducció entre l'Oficina de Patrimoni Cultural i el Museu Palau Mercader, comissariada per la il·lustradora i ninotaire Marika Vila. Ens apropa a la representació del cos de la dona en el còmic a través d'il·lustracions de diverses autores en un recorregut cronològic que va des d'inicis del segle XX fins a l'actualitat. A la vegada que revisa la història del còmic català i posa en evidència com l'estereotip patriarcal ha silenciat les autores i ha sotmès les dones i la representació del seu cos a rols de gènere i com es produeix l'alliberament i l'empoderament quan les autores poden expressar-se lliurement. L'exposició itinerarà fins mitjans de gener de 2026 pels museus de la XML.



III. Altres formats o activitats expositives 2023

Memòria en Xarxa

En el marc del projecte expositiu *Memòria en Xarxa*, destinat a la recuperació de la memòria democràtica, l'exposició "*L'escola, llum de llibertat*", que ha comptat amb la col·laboració del Museu d'Història de Cerdanyola en les tasques de comissariat, s'ha pogut visitar al llarg de 2023 en setze museus de la Xarxa: Museu d'Història de Cerdanyola- Museu de Ca n'Oliver, Museu Municipal de Montcada i Reixac, Centre d'Interpretació del Patrimoni Molí d'en Rata (Ripollet), Museu del Ter (Manlleu), Museu Arqueològic de L'Esquerda (Roda de Ter), Museu de Sant Boi de Llobregat, Museu d'Història de la Immigració de Sant Adrià de Besòs-Arxiu Municipal de Sant Adrià, Museu Comarcal de Manresa, Museu d'Història de Sabadell, Museu de l'Hospitalet, Museu Municipal de Calella-Arxiu Històric Municipal de Calella, Centre d'Interpretació i Jaciment el Camp de les Lloses (Tona), Museus d'Esplugues, Museu de Nàutica de Masnou, Museu d'Arenys de Mar, Museu Abelló (Mollet del Vallès), Museu Torre Balldovina de Santa Coloma de Gramenet.

L'exposició també es pot visitar virtualment a través del web <https://www.diba.cat/web/exposicions/-/escola-llum-llibertat>.

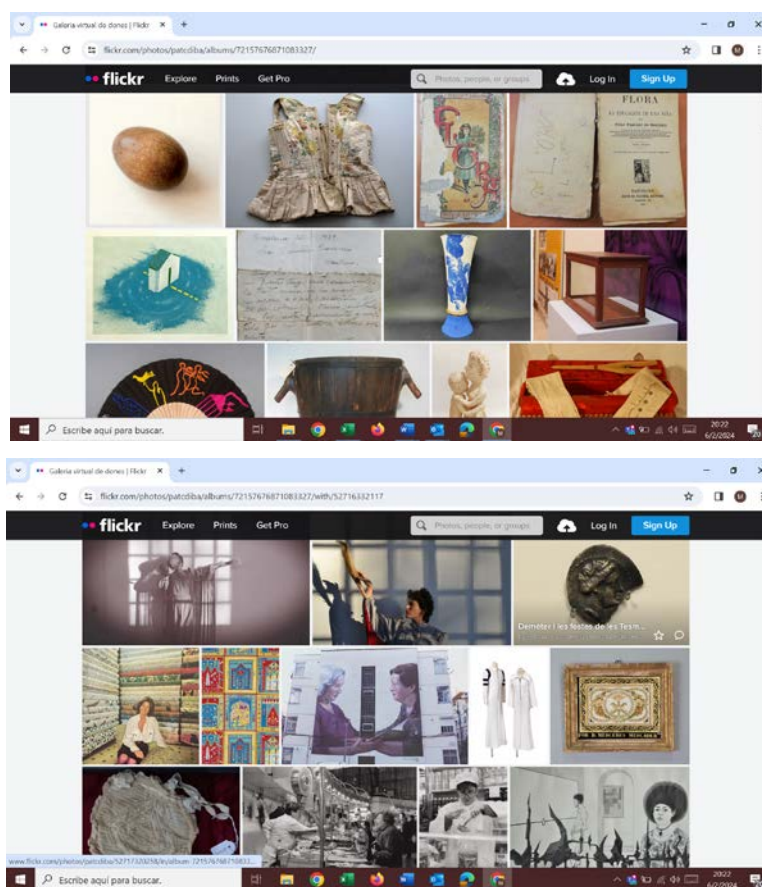
Durant l'any 2023 s'ha començat a treballar en la producció d'una nova exposició del projecte *Memòria en xarxa* titulada «I tu? Què has fet per la victòria?» en la que hi participen 19 museus de la XML. Aquesta nova edició, que ha continuat comptant amb la col·laboració especial del Museu d'Història de Cerdanyola en les tasques de comissariat, està previst que s'exhibeixi entre els mesos de març i desembre de 2024 als 19 museus de la XML que hi participen.



Imatge del muntatge expositiu al Museu d'Història de Cerdanyola

Galeria Virtual de Dones de la Xarxa de Museus Locals

La Galeria Virtual de Dones de la XML té l'objectiu de recuperar i fer visible la memòria silenciada i el paper de les dones en diferents àmbits i èpoques històriques. El projecte, iniciat el 2019, es consolida amb la crida anual que es fa amb motiu del Dia Internacional de les Dones del 8 de març.



La Galeria s'allotja al [Flickr de la XML](#) i fa visible la presència femenina en els museus, posant de relleu les històries de dones que s'amaguen darrere dels objectes, tot rescatant no només aquelles artistes o creadores ignorades sinó també els testimonis de dones anònimes, com ara les treballadores del tèxtil o emprenedores entre d'altres. Com cada any, s'han convidat els museus a incorporar dones singulars destacables en qualsevol àmbit, i també dones anònimes representades per objectes, fotografies o altres documents que posen de relleu la seva significació en la història, l'art, el pensament o qualsevol altre camp, sigui en l'àmbit local o amb un abast més ampli. Igualment, els museus poden afegir noves imatges o actualitzar els continguts d'anys anteriors. Al 2023 hi han participat 24 museus, i la Galeria disposa actualment de 154 imatges i 1 vídeo. Amb algunes imatges de la Galeria, enguany s'ha confeccionat un vídeo *teaser* per promocionar la Galeria en les xarxes socials.

IV. Exposicions finalitzades el 2023

En el transcurs de l'any ha finalitzat la itinerància l'exposició:



Què mengem avui?, comissariada per la restauradora Ada Parellada i l'antropòloga Agnès Villamor i produïda pel Museu de Ciències Naturals de Granollers i l'Oficina de Patrimoni Cultural. Inicia la seva itinerància pels museus de la

XML al Museu de Ciències Naturals de Granollers, promotor del seu discurs expositiu, el 12 de juny de 2020 i ha finalitzat al Museu Torre Balldovina de Santa Coloma de Gramenet el 15 de juliol de 2023, amb un total de 7.891 visitants després d'haver estat exposada als següents municipis:

VISITANTS - QUÈ MENGEM AVUI?			
Municipi / Museu	Inauguració	Cloenda	Visitants
Museu Ciències Naturals de Granollers	12/6/2020	11/07/2021	5.454
Museu del Turisme - Calella	4/2/2022	24/04/2022	551
Museu i Poblat Ibèric de Ca n'Oliver - Cerdanyola	27/4/2022	03/07/2022	177
Camp de les Lloses - Tona	7/8/2022	19/03/2023	950
Museu de Torre Balldovina - Santa Coloma de Gramenet	29/3/2023	15/07/2023	759
Total			7.891

Font: OPC

Itineràncies Exposicions	Museu promotor	Municipi	Import*
CAPUT AUT NAVIS	Granollers (MH)	Premià de Mar (desmuntatge), Castellbisbal, Martorell, Igualada (muntatge)	5.386,68 €
ESTIU IEG DE PROXIMITAT	Arenys de Mar i El Masnou	Cornellà (desmuntatge), Cerdanyola, Cardedeu, Gavà (muntatge)	18.337,88 €
QUÈ MENGEM AVUI?	Granollers (CCNN) i OPC	Tona (desmuntatge) i Santa Coloma de Gramenet (amb àmbit específic)	4.891,62 €
COSSOS QUE PARLEN	Cornellà	Cornellà	1.015,85 €
MEMÒRIA EN XARXA	Cerdanyola del V. (MH), Montcada i Reixac, Ripollet, Manlleu, Roda de Ter, St. Boi de Ll., St. Adrià de B., Manresa, Sabadell (MH), l'Hospitalet de Ll., Calella, Tona, Esplugues de Ll, El Masnou, Arenys de Mar, Mollet del V., Sta. Coloma de Gramenet.		--
TOTAL			29.632,03 €

**El programa d'exposicions itinerants és cofinançat entre els ajuntaments i la Diputació de Barcelona. Els imports reflectits corresponen exclusivament a la despesa realitzada per la DIBA*

Producció/manteniment exposicions	Museu promotor	Import
ESTIUJEG DE PROXIMITAT (Transport rotació vestits, producció maniquí, endolls guia, 4 projectors, reparació llums)	Arenys de Mar, El Masnou i OPC	4.379,57 €
MEMÒRIA EN XARXA (Disseny, impressió lones i estructures despesa 2022)	XML, OPC i Comunicació DIBA	--
COSSOS QUE PARLEN (Comissariat, préstecs, emmarcaments, transports, embalatges, conceptualització activitats, adquisició còmics, plafons audiovisual, correcció textos plafons)	Cornellà, OPC i Comunicació DIBA	24.820,33 €
GALERIA VIRTUAL DE DONES DE LA XML	OPC i Arenys de Mar, Badalona, Calella, Castellbisbal, Cornellà de Ll., Esplugues de Ll., Granollers, Igualada, L'Hospitalet de Ll., Manlleu, Mataró, El Prat de Ll., Premià de Mar, Roda de Ter, St. Adrià de Besòs, St. Boi de Ll. St. Cugat del V. Sta. Coloma de Gramenet, Sitges, Terrassa (CDMT), Terrassa (MdT), Tona, Vilanova i la Geltrú (MRCP), i Vilassar de Mar	--
TOTAL		29.199,90 €

2.7. PROGRAMA D'ACCESSIBILITAT

L'objectiu d'aquest programa és desenvolupar accions de millora de les exposicions permanents dels museus i equipaments de la XML en termes d'accessibilitat cultural, i facilitar els canals de comunicació i presentació que són propis per a cada comunitat amb dificultats sensorials (visuals, auditives i cognitives). L'objectiu és fer accessibles i apropar els museus de la XML a nous segments de població amb la finalitat de que esdevinguin espais inclusius social i culturalment.

En aquesta línia s'emmarca el projecte de *La Mirada Tàctil*, que desenvolupa diverses accions especialment adreçades als visitants amb baixa visió, ceguesa, mobilitat reduïda, sordesa i dificultats cognitives. Les principals accions que es desenvolupen en aquest projecte són l'adaptació de les exposicions permanents i de les exposicions itinerants de la XML a aquests col·lectius a partir de les següents accions:

- Elaboració de guions pel visitant de l'exposició amb escriptura en Braille i macro caràcter i amb elements de relleu tàctils adreçats a persones amb dificultats visuals i ceguesa.
- Adaptació de fulls de sala de les exposicions permanents en versió Lectura fàcil. La Lectura fàcil s'adreça a tothom i en especial a les persones amb dificultats lectores transitòries (immigració, incorporació tardana a la lectura, escolarització deficient...) o permanents (trastorns de l'aprenentatge, diversitat funcional, senilitat...). Als museus se'ls facilita la versió per imprimir i la versió per incloure als seus espais webs.
- Producció d'audiovisuals i audioguies amb intèrpret en llengua de signes LSC per a la comunitat sorda signant; subtitulat per a la comunitat sorda oralista i locució per incrementar la seva usabilitat, i audiodescripció per als visitants amb dificultat visual. Les audioguies són descarregables a partir d'uns codis QR.

En el 2023 el programa d'accessibilitat de *La Mirada Tàctil* ha desenvolupat accions d'adaptació de les exposicions permanents per als museus següents :

- **Museu Palau Mercader de Cornellà de Llobregat:** Adaptació amb intèrpret en llengua de signes, locució i subtitulació dels audiovisuals següents: *Sant Ildefons és la seva gent* i *Sant Ildefons, una història compartida* .

- **Centre d'Interpretació i jaciment El Camp de les Lloses (Tona):** Adaptació amb intèrpret en llengua de signes, locució i subtitulació dels continguts dels plafons dels “Espais de la memòria democràtica”.
- **Museu de les Mines de Cercs:** En l'exposició permanent “ Llums de Mina” s'han produït vídeos accessibles amb intèrpret en llengua de signes, amb locució i subtitulació de tots els continguts .
- **Museus de Martorell. L'Enrajolada. Casa Museu Santacana:** S'ha realitzat la producció de guions del visitant amb macrocaràcters, Braille i làmines en relleu en versió català, castellà i anglès pels visitants amb dificultat visual.
- **Museu arqueològic i paleontològic de Moià. Coves del Toll:** S'han produït vídeos accessibles amb intèrpret en llengua de signes, amb locució i subtitulació de tots els continguts de l'exposició permanent així com les millores en l'itinerari de les coves del Toll. Inclou una guia pels visitants amb dificultat visual en macro caràcter, escriptura en Braille i dibuixos en relleu en versió català, castellà i anglès.
- **Museu Romà de Premià de Mar:** Producció de vídeos amb intèrpret en llengua de signes, locució i subtitulació dels continguts de l'exposició permanent del Museu Romà. Inclou una guia pels visitants amb dificultat visual en macrocaràcter, escriptura en Braille i dibuixos en relleu en versió català, castellà i anglès.
- **Museus de Sant Cugat:** Producció de vídeos amb intèrpret en llengua de signes, locució i subtitulació dels continguts de l'itinerari iconogràfic del claustre del monestir de Sant Cugat. Inclou una guia pels visitants amb dificultat visual en macrocaràcter, escriptura en Braille i dibuixos en relleu.

Per altra banda, també s'han realitzat accions per adaptar i millorar l'accessibilitat de les exposicions itinerants produïdes per l'Oficina de Patrimoni Cultural. S'han produït vídeos amb intèrpret en llengua de signes, locució i subtitulació de l'exposició “Cossos que parlen” i de l'exposició “ Escola llum de llibertat” del projecte expositiu *Memòria en xarxa*. Així mateix s'ha adaptat l'audiovisual “ Les autores digitals” inclòs en l'exposició “Cossos que parlen” en una versió que inclou intèrpret en llengua de signes i amb audiodescripció per a persones cegues.

Pel que fa al servei d'intèrprets en llengua del signes que s'ofereix als museus de la XML, s'han fet actuacions per als Museus d'Esplugues de Llobregat, el Centre de Documentació i Museu Tèxtil de Terrassa, el Museu de Terrassa i el Museu d'Art de Cerdanyola.

En el 2023 també s'ha endegat una prova pilot destinada a millorar l'accessibilitat cognitiva dels museus en la que han participat el Museu de les Mines de Cercs, el Muxart. Espai d'Art Contemporani de Martorell i el Museu de Moià. L'acció ha consistit en la producció dels fulls de sala accessibles en Lectura fàcil en format "pdf accessible" en versió català i castellà.

El projecte d'accessibilitat de *La Mirada Tàctil* es realitza amb la col·laboració de FESOCA (Federació de Persones Sordes de Catalunya), el Servei Bibliogràfic de la Seu de Barcelona de la ONCE i l'Associació Lectura Fàcil.

Per altra banda, en el 2023 s'han finalitzat els treballs d'avaluació del programa *La Mirada Tàctil* realitzats per Andrea Granell, consultora de projectes culturals i docent a la Universitat de Barcelona. L'avaluació tenia l'objectiu de fer una anàlisi i diagnosi de la situació actual del programa i detectar mancances per tal de definir noves línies d'acció futures. El 28 de febrer, com a part de l'estudi, es va organitzar un *focus group* amb representants de diferents col·lectius i associacions de persones amb baixa visió o ceguesa i de persones amb sordesa, per tal que valoressin els recursos accessibles que ofereix el programa de *La Mirada Tàctil*.

A petició del VINSEUM. Museu de les Cultures del Vi de Catalunya, i amb la intenció de millorar l'accessibilitat cultural del museu, s'ha procedit a estudiar possibles accions a implementar que garanteixin l'accés cultural a la comunitat amb dificultats visuals, auditives i cognitives.

Finalment, en el 2023 s'ha realitzat la tercera edició del projecte "Els museus t'esperen" que duu a terme el Departament de Promoció de Persones Grans de l'Ajuntament de Barcelona, i que compta amb el suport de la Diputació de Barcelona. Aquest projecte és una iniciativa de la Taula d'accessibilitat. El projecte té per objectiu contribuir a combatre la soledat, reforçar les relacions socials i promoure un envelliment actiu i autònom de les persones grans de la ciutat de Barcelona. El projecte proposa un Cicle d'activitats realitzades pels museus participants adreçades als usuaris de la plataforma digital

VinclesBCN, així com als Casals i Espais de Gent Gran de la ciutat de Barcelona. Els museus de la XML que han participat en el marc d'aquest projecte han estat: Museu Marès de la Punta d'Arenys de Mar, Museu de les Mines de Cercs, Museu Municipal de Montcada i Reixac, Museu de Granollers, Museu Municipal de Calella, Museus de Sitges, Museu del Càntir d'Argentona, Museu Arxiu Tomàs Balbey de Cardedeu, Museu Torre Balldovina de Sta. Coloma de Gramenet, Museus de Martorell, Museu de Terrassa, Centre d'Interpretació del Camp de les Lloses de Tona, i Casa Museu Verdaguer de Folgueroles.

En el marc d'aquest projecte també s'han programat i realitzat activitats en línia de les exposicions itinerants de la XML: *Estiueig de proximitat 1850 -1950* i *Què mengem avui?* per als usuaris de la plataforma Vincles.

En el Cicle d'activitats de "Els Museus t'Esperen" han participat en el 2023 un total de 641 persones, amb 21 sessions i 12 cancel·lacions.

Acció	Museu	Import	Proveïdor
Servei de sac d'hores intèrpret llengua signes	Cornellà de Ll. Esplugues de Ll., Cerdanyola del V., Terrassa	403,52 €	FESOCA
Museografia i elements museogràfics (mòduls informatius, peanyes). (executat 2022, pressupost 2023)	Ripollet, Sabadell, St. Cugat del V.	4.203,24 €	Virreina disseny
Maqueta tàctil (executat 2022, pressupost 2023)	Premià de Mar	4.464,90 €	S.Cuesta Cuni
Lectura fàcil	Martorell, Moià, Cercs	5.808,00 €	Associació Lectura fàcil
Vídeos llengua de signes i locució de les exposicions permanents i adaptació llengua i audiodescripció	Cercs, Cornellà de Ll., Badalona, Moià, Premià de Mar, St. Cugat del V., Tona	8.442,92 €	FESOCA
Traducció anglès i castellà dels Guions Braille	Premià de Mar, Martorell, St. Cugat del V., Moià	1.581,55 €	Discobole, SL
Adaptacions exposicions permanents: Guions del visitant en Braille	Martorell, St. Cugat del V., Moià, Premià de Mar	3.146,00 €	ONCE
Adaptació exposició virtual "l'Escola Llum de Llibertat" Memòria en Xarxa	XML	903,00 €	FESOCA
Adaptació exposició itinerant "Cossos que parlen"	XML	1.459,60 €	FESOCA J.Olagorta
Reparació maqueta mòdul tàctil	Manlleu	302,89 €	F.Codony Aguilar
Els museus t'esperen Xerrades on line expos <i>Què mengem avui</i>	XML	150,00 €	Ada Parellada
Els museus t'esperen	Arenys de Mar, Cercs, Montcada i Reixac, Granollers, Calella, Sitges, Argentona, Cardedeu, Sta. Coloma de Gramenet, Martorell, Terrassa, Tona, Folgueroles, OPC i Ajuntament de Barcelona	4.997,30 €	Eduxarxa
Assessorament	Vinseum, Museu de les Cultures del Vi de Catalunya	--	OPC
Etiquetes transparent i vinils en Codis QR	Museus de la XML	646,14 €	Virreina disseny
Avaluació programa La Mirada Tàctil	XML	4.803,70 €	Andrea Granell
Focus grup Avaluació programa La Mirada Tàctil		76,75 €	FruSuriol. S.L
TOTAL		41.389,51 €	

2.8. PROGRAMA DE DIFUSIÓ I COMUNICACIÓ

L'objectiu del programa de difusió i comunicació de la Xarxa de Museus Locals és donar suport a la comunicació i difusió de la XML i dels museus locals adherits, així com de les seves activitats i accions a través de diversos mitjans i canals de comunicació (premsa escrita, radio, internet, xarxes socials, etc.).

Pel que fa a la comunicació digital, s'ha continuat amb el manteniment de l'apartat de la Xarxa de Museus Locals dins el web de l'Oficina de Patrimoni Cultural (https://www.diba.cat/es/web/opc/default_xml), així com del web *El museu més gran de Catalunya*, el web propi de la XML (<https://www.museuslocals.diba.cat>).

Pel que fa a les xarxes socials, s'ha continuat la presència en els canals propis següents:

- Facebook @PatrimoniCulturalDiBa
- X @patcdiba

La Xarxa de Museus Locals disposa a més, de dos canals singulars: el canal de Youtube @LaMiradaTàctil on es dipositen els vídeos accessibles en LSC i subtitulats de les exposicions permanents dels museus de la XML que han estat adaptades, així com els vídeos de les exposicions temporals coproduïdes per l'OPC i els museus; i el canal de Flickr @patcdiba vinculat al projecte de la Galeria Virtual de Dones de la XML, on els museus locals contribueixen, amb motiu del 8M Dia Internacional de les Dones, a la difusió de la memòria silenciada i invisibilitzada de les dones a través dels objectes conservats en els seus fons.

Al llarg del 2023, s'han dut a terme accions de difusió i comunicació en els canals habituals de totes les activitats i accions de la Xarxa de Museus Locals i de manera específica:

a) Programa d'exposicions itinerants: Difusió mitjançant canals propis (Facebook, Twitter) i webs pròpies a través de diferents materials de difusió. S'ha realitzat difusió de les inauguracions i activitats programades pels diferents museus que les han acollides. Les exposicions amb accions de difusió ha estat les següents:

- **Cossos que parlen.** Realització de vídeo *teaser* propi.

<https://www.youtube.com/watch?v=nzI3MQQXHLk>



- **Caput aut Navis.**



- **Estiueig de proximitat.**



- **Què mengem avui?** Realització de vídeo final de les itineràncies.

<https://www.youtube.com/watch?v=rUknxkbu9ac>



- **Memòria en Xarxa: L'Escola Llum de Llibertat.**

-Elaboració de l'exposició virtual: <https://www.diba.cat/web/exposicions/-/escola-llum-llibertat>



-Creació de la imatge gràfica de la mostra



-Difusió de totes les exhibicions de la mostra. Aposta per aprofundir en els continguts a través de fils de Twitter. Es poden trobar fent cerca amb l'etiqueta #escolailibertat.



b) Programa de Formació:

- Modificació i actualització de l'espai web per a la difusió de les accions de formació de la XML (<https://www.diba.cat/web/opc/formacio>) amb un nou cercador automatitzat per a facilitar la cerca.
- **IV Espai Confluències:** Creació de continguts de difusió per a Twitter i Facebook.
- **Jornada de la Xarxa de Museus Locals.** Creació de continguts de difusió per a Twitter i Facebook.

c) Programa accessibilitat *La Mirada Tàctil*: Comunicació de les accions d'accessibilitat de les exposicions temporals de la XML i de les accions d'adaptació de les exposicions permanents dels museus locals que han incorporat materials i elements accessibles, com els guions de les permanents en Braille o els vídeos en LSC i subtítulats.

d) Dia Internacional dels Museus (18 maig): Accions de difusió conjunta entre els museus de la XML amb motiu del DIM. L'ICOM ha proposat aquest any celebrar el Dia Internacional dels Museus sota el lema "Museus, sostenibilitat i benestar", amb l'objectiu de fer visible el paper dels museus per al benestar i desenvolupament de les comunitats,

així com la seva contribució als Objectius de Desenvolupament Sostenible: des del suport a l'acció climàtica i el foment de la inclusió, fins a la lluita contra l'aïllament social i la millora de la salut mental.

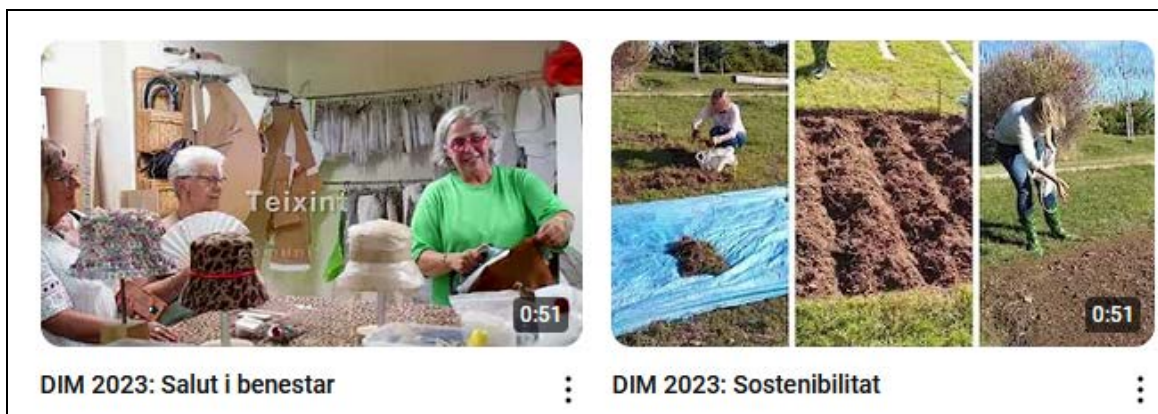


Com cada any, des de la l'Oficina de Patrimoni Cultural ens hem afegit a la campanya de comunicació del DIM en coordinació amb el Servei de Museus de la Generalitat de Catalunya i s'ha fet difusió de les activitats organitzades pels museus a través de l'agenda del web de la XML, les xarxes socials, així com mitjançant anuncis i publicitat en els mitjans habituals.

També, com a part de la campanya de comunicació del DIM, s'han realitzat 2 vídeos de difusió per a les xarxes socials per a mostrar les accions dels museus en els àmbits de la sostenibilitat i la salut i el benestar:

<https://www.youtube.com/watch?v=fOutIRln1AU>

<https://www.youtube.com/watch?v=WnbIBsd6wI0>



e) Museum Week: Adhesió a aquesta campanya internacional i participació amb elaboració de continguts de difusió a través de la XML.

f) Laboratori de Conservació-Restauració. Difusió de les accions realitzades pel Laboratori a través de continguts específics a xarxes socials (vídeos explicatius i fils de Twitter). S'han editat vídeos sobre les restauracions realitzades.

També s'ha canviat el hashtag i el nou és #RestauraDiba

g) Celebració d'efemèrides o dies especials:

-8M. Dia Internacional de les Dones: edició d'una càpsula de difusió a les xxss de la Galeria Virtual de Dones de la XML:

<https://www.youtube.com/watch?v=nsybg6VIHsE>



- **Dia Internacional de la Discapacitat (3 desembre):** accions de difusió a les xx

del programa d'accessibilitat La Mirada Tàctil.

<https://x.com/patcdiba/status/1731245926197391405>



- **Dia Mundial del Braille (4 gener):** accions de difusió a les xxss del programa d'accessibilitat La Mirada Tàctil.

h) Difusió del web museuslocals.diba.cat i de la seva agenda d'activitats. S'han realitzat de manera recurrent tasques d'actualització del web de la XML i difusió setmanal de les activitats i de la programació dels museus introduïda a l'agenda. També s'han realitzat accions de difusió de les activitats de la XML vinculades a dates o campanyes especials: Jornades Europees de Patrimoni, Dia Internacional dels Museus, Nadal, Sant Jordi, entre d'altres.



Analítiques de les xarxes socials i web de la XML-Oficina de Patrimoni Cultural

Twitter 2023

Impressions	Impressions/dia	Engagement rate	Link clicks	RT	Likes	Replies
450.500	1.250	3,01%	1.405	1.797	4.781	264

Facebook 2023

Impressions totals	Abast total	Interaccions totals	Seguidors	Clicks anuals	Minuts totals reproduïts
59.400	19.800	1.776	2.995	149	1.190

Dades web

- Web Oficina de Patrimoni Cultural: <https://www.diba.cat/web/opc/default.xml>

WEB OPC	TOTALS 2022	TOTALS 2023
Visites totals	8.948	9.413
Pàgines vistes	19.118	10.070
Sessions	9.729	10.698
Nous usuaris	6.517	3.443
Usuaris que tornen	3.077	5.520
Font XXSS	1.609	542

- Web “El museu més gran de Catalunya”: <https://museuslocals.diba.cat/>

Web “El museu més gran de Catalunya	TOTALS 2022	TOTALS 2023
Visites totals	8.953	11.802
Pàgines vistes	27.535	34.764
Sessions	10.536	14.320
Nous usuaris	8.488	8.989
Usuaris que tornen	1.383	3.463
Font XXSS	146	509

Publicitat, redaccionals i anuncis 2023





A nivell publicitari, s'han realitzat insercions publicitàries, anuncis i articles redaccionals sobre la XML als següents mitjans:


Mitjà	Tipus publicació	Article	Data publicació
Núvol	Redaccional	Hi ha un museu a prop teu**	Maig (DIM)
Facebook Cultura	Teasers a xarxes socials	Museus a escena	Del 10/03 al 02/04
Instagram Cultura	Teasers a xarxes socials	Museus a escena	Del 10/03 al 02/04
Festadirecte	Redaccional	Estiueja als museus locals	7/7/2023
Serra d'Or	Redaccional	La Xarxa de Museus Locals aposta per la sostenibilitat i pel benestar de les persones	Agost-setembre
Festadirecte	Redaccional	La Xarxa de Museus Locals aposta per la sostenibilitat i pel benestar de les persones	5/9/2023
Facebook i Instagram corporatius	Teasers a xarxes socials	Exposició Cossos que parlen	14/09-13/10/2023
Facebook i Instagram corporatius	Teasers a xarxes socials	Visita aquestes exposicions i gaudeix de la Cultura	20/11-17/12/2023

***La revista Núvol es va oferir a publicar gratuïtament un redaccional amb motiu del DIM*

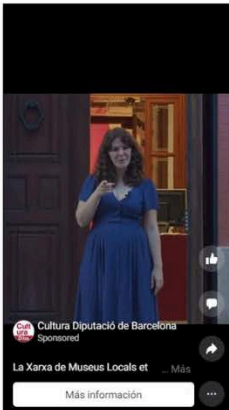
Promoció vídeos “Museus a escena” – Març – abril 2023
 Vídeo 9:16 i 16:9 per a XXSS. Exemples de captura de pantalla:

Campanyes 2023 Diputació Barcelona

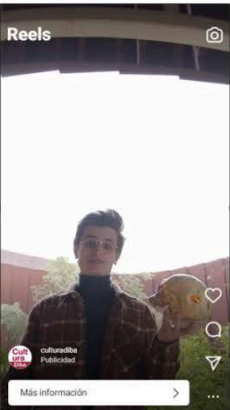








Facebook ads



Facebook reels ads



Instagram reels ads



Instagram story ads

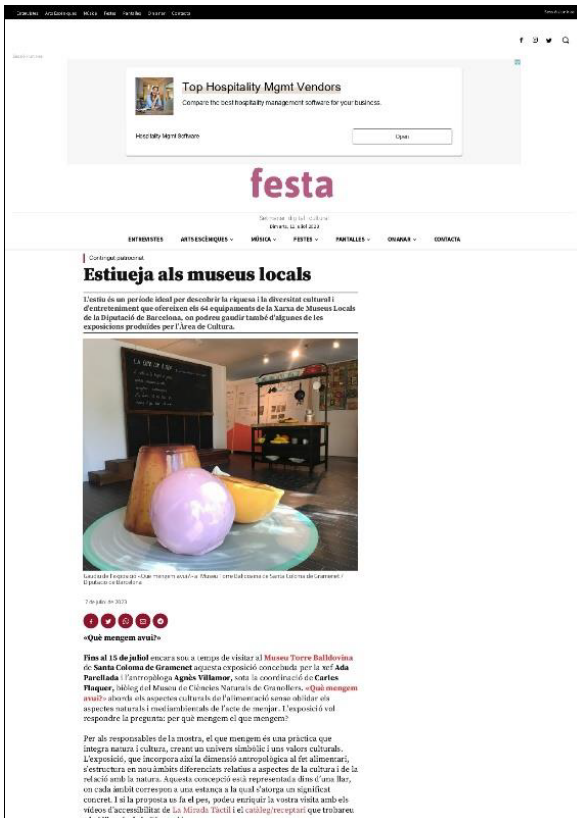
Secció de Publicitat · Servei de Premsa, Publicitat i Xarxes Socials · 2023

Campanya “Cultura Propera” – Juny – juliol 2023
 Anunci imprès. Creativitat “Patrimoni”, revista *Auriga*



Exposicions itinerants estiu 2023 – Juliol

Publireportatge digital “Estiueja als museus locals” a [Festadirecte.cat](https://www.festadirecte.cat). Exemples de captura de pantalla:



Sostenibilitat i benestar als Museus Locals – Setembre 2023

Publireportatge “La Xarxa de Museus Locals aposta per la sostenibilitat i pel benestar de les persones” imprès a Serra d’Or i digital a [Festadirecte.cat](https://www.festadirecte.cat). Exemples de captura de pantalla:

LA XARXA DE MUSEUS LOCALS APOSTA PER LA SOSTENIBILITAT I PEL BENESTAR DE LES PERSONES



Concert i Museu al Jardí de Museu Arxius Terras Balaguer de Cardener.



Presentació del patrimoni natural amb el Taller d'aula de treball de l'Institut del Museu Arxius Terras Balaguer de Cardener.

El primer que ens ve al cap quan pensem en museus és que són equipaments culturals, però cal també que hi associem conceptes com la creació d'un futur sostenible, el benestar emocional i la salut de les persones, entre d'altres.



Visita accessible als Museus de Sàgim.



«La Mirada Tàctil» al Museu de l'Espardenya de Arde de Ter.

Engany, el Consell Internacional dels Museus (ICOM) ha dedicat el Dia Internacional dels Museus a remarcar la importància que aquest tipus d'instal·lacions tenen en la consecució de dos dels objectius de desenvolupament sostenible (ODS) de l'Agenda 2030 amb el lema «Museus, sostenibilitat i benestar». L'ICOM és una organització internacional de museus i de professionals, sense ànim de lucre i amb el suport de la UNESCO, enfocada en la conservació, el manteniment i la comunicació del patrimoni natural i cultural del món.

En el cas dels 64 museus que integren la Xarxa de Museus Locals (XML) de la Diputació de Barcelona, cal afegir-hi un tercer objectiu no menys important: la proximitat, és a dir, la conservació i la difusió del patrimoni i de la memòria col·lectiva més propera a la ciutadania dels municipis de la província.

En realitat, tot i que els museus són espais de preservació i de memòria, també són referents en aprenentatge, innovació, socialització, inclusió i oci. És aquí on l'ICOM ha encoratjat de ple posant l'accent en aquells objectius que poden passar més despercebuts, com ara el paper dels museus en la sostenibilitat, en l'educació per a la sostenibilitat, i en el fet que contribueixen a millorar la qualitat de vida i la salut de les persones usuaris.

Els museus no solament conserven, restauen i exposen, sinó que també vetllen pel paisatge i els seus ecosistemes, amb programes de conservació de la biodiversitat, per exemple. Es fan estimar el patrimoni natural i ens ajuden a adonar-nos de la importància dels sabers i de les tradicions ancestrals.

Des dels museus locals també es lluita contra la solitud de les persones mitjançant programes per

fomentar l'accessibilitat universal. El programa «La Mirada Tàctil» n'és un exemple: amb plantejaments tàctils, audials, sonors i fins i tot olfactius, i utilitzant noves tecnologies i recursos analògics, es vol garantir l'accés a col·leccions amb discapacitat, alhora que s'enriquitja la visita del conjunt d'usuaris afavorint experiències més personals i emotives del patrimoni. L'objectiu essencial és treure comunitats fortes i contagiar alegria, amb l'esperança que tot aquest esforç derivi en un benestar emocional i sigui espurna de canvi.

Una mostra del treball de la Xarxa de Museus Locals en sostenibilitat i benestar la trobareu fent un cop d'ull a l'agenda del web [museoslocalscat.cat](https://www.museoslocalscat.cat), on es detallen les activitats organitzades per aquests equipaments al llarg de l'any. Així mateix, podreu seguir les itineràncies de les exposicions produïdes per l'Àrea

de Cultura de la Diputació de Barcelona: «Caput aut navis», «Qui mergem avui?», «Estimig de proximitat 1850-1950» i «L'encosa, llum de llibertat».

La Xarxa de Museus Locals de la Diputació de Barcelona és una eina de suport i de col·laboració amb els museus de la província, que posa a l'abast dels municipis serveis i accions per millorar la gestió, la conservació i la difusió del patrimoni i dels equipaments museístics. L'objectiu és que els museus locals esdevinguin espais referents de preservació de la identitat i de la memòria col·lectiva i, també, nous llocs d'aprenentatge, de socialització, d'oci i de desenvolupament del territori.

Contingut ígert per la Diputació de Barcelona.



ACTIVITATS
ACTIVITATS INQUISES
MÚSICA
RESTOS
PANTALLS
ON ARRIB
CRONICA

La Xarxa de Museus Locals aposta per la sostenibilitat i pel benestar de les persones



Visita accessible als Museus de Sàgim.

25 de setembre de 2023

El primer que ens ve al cap quan pensem en museus és que són equipaments culturals, però cal també que hi associem conceptes com la creació d'un futur sostenible, el benestar emocional i la salut de les persones, entre d'altres. Engany, el Consell Internacional dels Museus (ICOM) ha dedicat el Dia Internacional dels Museus a remarcar la importància que aquest tipus d'instal·lacions tenen en la consecució de dos dels objectius de desenvolupament sostenible (ODS) de l'Agenda 2030 amb el lema «Museus, sostenibilitat i benestar». L'ICOM és una organització internacional de museus i de professionals, sense ànim de lucre i amb el suport de la UNESCO, enfocada en la conservació, el manteniment i la comunicació del patrimoni natural i cultural del món.

En el cas dels 64 museus que integren la Xarxa de Museus Locals (XML) de la Diputació de Barcelona, cal afegir-hi un tercer objectiu no menys important: la proximitat, és a dir, la conservació i la difusió del patrimoni i de la memòria col·lectiva més propera a la ciutadania dels municipis de la província.

En realitat, tot i que els museus són espais de preservació i de memòria, també són referents en aprenentatge, innovació, socialització, inclusió i oci. És aquí on l'ICOM ha encoratjat de ple posant l'accent en aquells objectius que poden passar més despercebuts, com ara el paper dels museus en la sostenibilitat, en l'educació per a la sostenibilitat, i en el fet que contribueixen a millorar la qualitat de vida i la salut de les persones usuaris.

Exposició “Cossos que parlen” – Setembre – octubre 2023

XXSS. Animacions 1.080x1.080 i 9:16 per a XXSS. Exemples de captura de pantalla:



Exposicions itinerants hivern 2023 – Novembre - desembre

XXSS. Galeria d'imatges 1:1 i animació 9:16 per a XXSS. Exemples de captura de pantalla:



Programa de Difusió i Comunicació	Import	Realització
Exposició virtual. Memòria en xarxa L'Escola Llum de Llibertat	--	Comunicació DIBA
Exposició L'Escola Llum de Llibertat (vídeo promocional, Banderola, Gifs animats)	677,60 €	Comunicació DIBA
Exposició Cossos que parlen (fullet, audiovisual exposició, clips xxss , material difusió catàleg, senyalització exterior, sessió fotogràfica)	9.315,58 €	Comunicació DIBA
Xarxes socials --	--	Tècnics OPC
Manteniment i millora pàgina web	--	Tècnics OPC
Manteniment intranet	--	Tècnics OPC
Elements de difusió i senyalització exposicions itinerants	8.272,11 €	Comunicació DIBA
TOTAL	18.265,29 €	

Publicació d'articles i participació en Jornades, Congressos i d'altres àmbits

Per altra banda, al llarg del 2023 els tècnics de l'Oficina de Patrimoni Cultural han publicat articles i han participat com a ponents en jornades i congressos així com en sessions de formació en estudis reglats per a explicar i difondre les accions i el treball realitzat en diversos programes de la Xarxa de Museus Locals.

Jornades i Congressos

- Participació en la II Jornada de Museos Locales de Málaga amb la ponència "La Red de Museos Locales de la Diputación de Barcelona, una estrategia de cooperación local" (6 de febrer).
- Presentació del Programa La Mirada Tàctil en el Màster en Gestió del Patrimoni Cultural i Museologia de la Universitat de Barcelona, en el marc de l'assignatura de "Museus i Accessibilitat" (9 de novembre de 2023).
- Presentació del Programa La Mirada Tàctil en el marc del cicle de conferències de l'assignatura de "Museologia i patrimoni" del Grau d'Història de l'Art de la Universitat Autònoma de Barcelona (19 de maig de 2023).
- Presentació de la ponència "La llengua de signes a la Xarxa de Museus Locals" en el IX Seminari de la LSC organitzat per FESOCA (26 de maig) a l'Institut d'Estudis Catalans.
- Participació a les XXIV Jornades del CEM - Commemoració Any Abelló amb una conferència sobre l'obra pictòrica de Joan Abelló al Museu Abelló de Mollet, en col·laboració amb el CRBMC (article en premsa).
- Presentació d'un pòster sobre els Protocols de Conservació Preventiva de l'art urbà de Ripollet en el marc de la *20 Triennial Conference de l'ICOM-CC*, a València (setembre 2023).
- Presentació d'un pòster sobre els Protocols de Conservació Preventiva de l'art urbà de Ripollet en el marc de la *XVI Reunión Tècnica de Conservació-Restauració* organitzada per la CRAC a Barcelona (novembre 2023).

Publicació d'articles

- Gasol, R., Estrada, G., Pagès, M., Roonthiva, V., Rovira, P. (2023). *Les pintures murals gòtiques de l'església de Santa Maria del Bruc*. Publicacions de l'Abadia de Montserrat, Barcelona.
- Publicació al llibre d'actes del Congrés de la *20 Triennial Conference de l'ICOM-CC* realitzat a València (setembre 2023) de l'article corresponent a la presentació del pòster sobre els Protocols de Conservació Preventiva de l'art urbà de Ripollet presentat en el congrés.
- Publicació al llibre d'actes de la *XVI Reunió Tècnica de Conservació-Restauració* organitzada per la CRAC a Barcelona (novembre 2023) de l'article corresponent a la presentació del pòsters sobre els Protocols de Conservació Preventiva de l'art urbà de Ripollet presentat en la reunió tècnica.
- Bertran, M., Costa, L., Guasch, M. (2023). "Crònica de la XXXVI Jornada de la Xarxa de Museus Locals: Museus, conflictes i crisis humanitàries. El patrimoni com a eina de construcció massiva" *Mnemòsine*. Revista Catalana de Museologia (número 13) <http://revista.museologia.cat/ct/article/cr-nica-de-la-xxxiv-jornada-de-la-xarxa-de-museus-locales-museus-conflictes-i-crisis-humanit-ries-el-patrimoni-com-a-eina-de-construccio-massiva-226>

2.9. SUBVENCIONS

En el marc del Catàleg de serveis 2021-2023 que la Diputació de Barcelona ofereix als ens locals pel desenvolupament de les seves competències i el desplegament de les seves polítiques públiques, s'han inclòs per al 2023 dos recursos econòmics destinats a donar suport als museus adherits a la XML. Els recursos econòmics han estat els següents:

- **Activitats i Projectes de la Xarxa de Museus Locals:** Aquest ajut té per objecte donar suport a la realització de les activitats i a l'elaboració i implementació de projectes estratègics dels museus de la XML. Inclou dues línies d'actuació:
 - a) **Activitats de la Xarxa de Museus Locals:** Suport a les activitats dels museus locals adherits a la XML, amb l'impuls de projectes de cooperació entre museus adherits i de projectes únics i innovadors. En el 2023 s'han concedit ajuts econòmics a un total de 49 municipis .
 - b) **Actuacions i projectes estratègics per als museus:** Suport puntual a les actuacions i projectes estratègics per als museus adherits a la XML, amb la finalitat de contribuir a millorar i promoure accions vinculades a la missió dels museus i a la seva projecció de futur. En el 2023 s'han concedit 17 ajuts, dels qual finalment s'ha realitzat 13 i hi ha hagut 4 renúncies. Els projectes que han rebut suport i s'han executat han estat els següents:

Municipi	Projecte
Arenys de Mar	Pla d'accessibilitat Museu d'Arenys de Mar
Capellades	Estudi per la renovació del sistema de climatització i l'eficiència energètica
Castellbisbal	Centre Cultural Viu 2023 i projecte de renovació exposició permanent
Cerdanyola del Vallès	Pla Estratègic del Museu d'Història de Cerdanyola-Museu de Ca n'Oliver
Folgueroles	Pla de comunicació de la Casa Museu Verdaguer
Gavà	Estudi de públics del Museu de Gavà i Parc Arqueològic Mines de Gavà
Manlleu	Avantprojecte de museografia immersiva per a l'exposició permanent "La natura al riu. El Ter, un riu mediterrani"
Molins de Rei	Estudi del projecte de reorganització de les reserves

Ripollet	Redacció del projecte museològic i del projecte bàsic museogràfic de Ca la Cristina
Sant Adrià de Besòs	Renovació digital i implementació de nous continguts
Tona	Projecte recerca I+D: ser nena al Camp de les Lloses: Arqueologia de gènere i Paleogenètica
Vilanova i la Geltrú	Reobrim el Museu Balaguer (activitats) i Projectes d'accessibilitat dels serveis públics Can Papiol (projectes)
Vilanova i la Geltrú	Espai interpretatiu d'Alexandre de Cabanyes i Núria de Cabanyes. Desvetllar mirades al CIRMAC

- **Documentació, conservació preventiva i restauració dels fons de la XML:** Suport a les accions de documentació i de conservació i restauració dels fons dels museus adherits a la Xarxa de Museus Locals de la Diputació de Barcelona (XML). L'objectiu dels recurs és donar suport als museus locals a implementar accions per tenir ben documentats i conservats els fons que gestionen, atenent els requeriments que al respecte estableix la Llei 17/1990, de 2 de novembre, de Museus i els decrets que la despleguen. Aquest ajut té dues línies d'actuació:

- a) **Documentació de col·leccions.** Accions relacionades amb el registre, l'inventari i la documentació dels fons conservats i gestionats pels museus. En el 2023 s'han atorgat 18 ajuts per a documentació dels fons del museus de la XML. Els projectes de documentació que ha rebut suport ha estat els següents:

Municipi	Acció
Argentona	Revisió i actualització de la documentació del fons de terrissa espanyola del Museu del Càntir d'Argentona
Calella	Inventari, registre i documentació dels objectes no inventariats de la Col·lecció "Grup Pa, Vi i Moltó" del Museu-Arxiu Municipal de Calella Josep M. Codina i Bagué
Esplugues de Llobregat	Programa de documentació i inventari dels Museus d'Esplugues de Llobregat
Folgueroles	Documentació dels fons de la Casa Museu Verdaguer
Granollers	Documentació de les col·leccions de lepidopterologia del Museu de Ciències Naturals de Granollers
Igualada	Actualització documental dels dipòsits i donacions del fons del Museu de la Pell d'Igualada
Manlleu	Documentació dels fons del Museu del Ter
Mataró	Documentació col·leccions Museu de Mataró

Moià	Documentació col·leccions Museu de Moià
Mollet del Vallès	Documentació i registre Fons Clausells
Montcada i Reixac	Campanya de documentació de les col·leccions del museu municipal de Montcada i Reixac
Premià de Mar	Projecte de revisió i ordenació del registre documental del Museu de l'Estampació
Ripollet	Documentació de noves incorporacions al fons de col·lecció del Centre d'interpretació Patrimoni CIP
Roda de Ter	Campanya de documentació al Museu Arqueològic de l'Esquerda 2023
Sant Cugat del Vallès	Documentació i inventari dels nous ingressos del Museu i altres elements
Tona	Documentació MuseumPlus dels materials Camp de les Lloses (anys 97, 98 i 99)
Vilafranca del Penedès	Catalogació del fons bibliogràfic de l'antiga Estació Enològica de Vilafranca del Penedès
Vilassar de Mar	Documentació del fons del Museu de Vilassar de Mar

b) Conservació preventiva i restauració. Accions relacionades amb la conservació preventiva, la conservació curativa i la restauració dels fons conservats i gestionats pel museu. Els projectes de conservació restauració que han rebut suport han estat els següents:

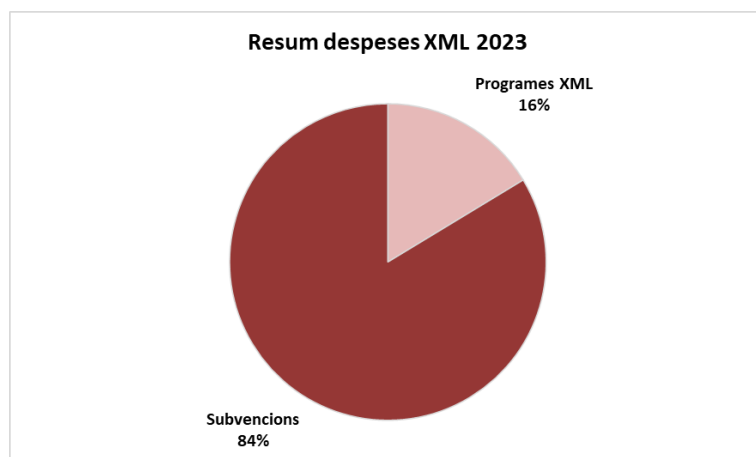
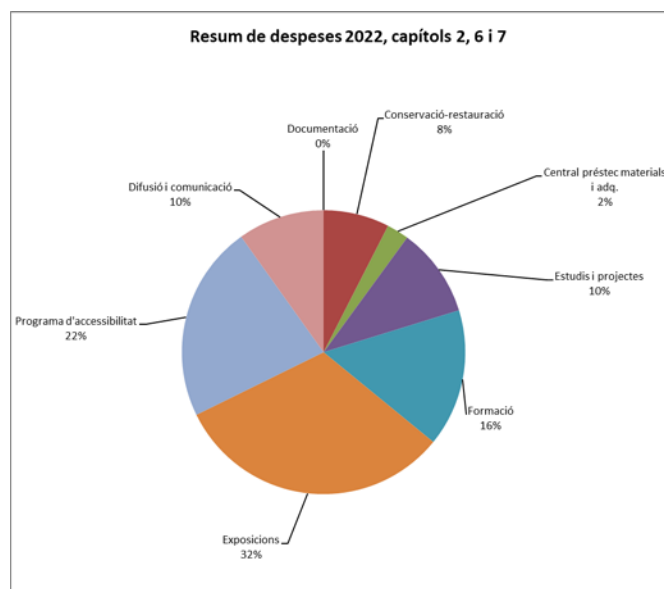
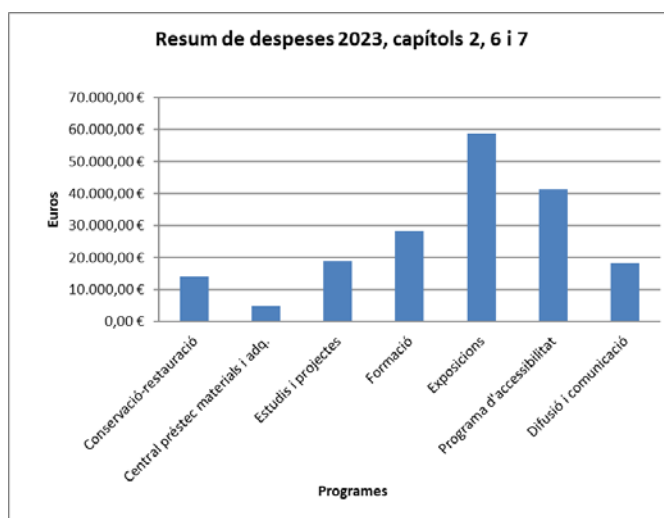
Municipi	Acció
Arenys de Mar	Restauració d'objectes de les col·leccions locals i teixits per a l'exposició permanent.
Capellades	Restauració de la premsa de fusta i ferro adjacent a la tina.
Cardedeu	Restauració capçal llit d'Olot (2a intervenció).
Castellbisbal	Conservació preventiva de les reserves i restauració de peces de gran format.
Cercs	Conservació preventiva i curativa del tren miner.
Cerdanyola del Vallès (MAC)	Conservació preventiva del fons del museu.
Cornellà de Llobregat	Intervenció de conservació-restauració a la planta noble del Museu Palau Mercader.
Gavà	Trasllat del fons arqueològic del Museu de Gavà a una nova sala de reserva.
Granollers	Projecte de conservació preventiva per a una acció al Museu de Granollers 2023.
Hospitalet de Llobregat	Restauració dels fons d'obres sobre fusta dels fons
Martorell	Intervenció de restauració dels objectes dels fons

El Masnou	Conservació preventiva del museu i reserves i restauració de la peça M-760
Montmeló	Adequació cromàtica de tots els fragments d'estucs i motlures restaurats procedents de Mons Observans.
El Prat de Llobregat	Actuació de desinsectació d'objectes del fons
Sant Joan Despí	Recuperació del dibuixos originals del vestíbul 1era planta Centre Jujol - Can Negre
Santa Coloma de Gramenet	Restauració d'objectes del fons arqueològic del museu.
Sitges	Revisió i condicionament de les col·leccions de nines i joguines Lola Anglada i altres donacions.
Vilanova i La Geltrú (BMVB)	Adequació de les obres pictòriques per l'exposició permanent.
Vilanova i La Geltrú (CIR. Masia d'en Cabanyes	Conservació preventiva i restauració de peces de la col·lecció Cabanyes: pintura, fusta i metall.
Vilassar de Dalt	Intervenció telers automàtics col·lecció can Manyer.

Subvencions/ Recurs Econòmic	Import concedit	Museus/ajuts atorgats
Activitats XML	690.926,00 €	49
Actuacions i projectes estratègics per als museus	71.357,00 €	17
Documentació de col·leccions	100.069,00 €	18
Conservació preventiva i restauració	81.691,21 €	18
TOTAL	944.043,21 €	

3. RESUM DE DESPESES 2023

PROGRAMA DE DOCUMENTACIÓ		
..
PROGRAMA DE CONSERVACIÓ PREVENTIVA I RESTAURACIÓ		
Laboratori de Conservació i Restauració	8.413,88 €	
Altres accions	5.501,00 €	13.914,88 €
PROGRAMA CENTRAL PRÉSTEC MATERIALS I COMPRES CONJUNTES		
Adquisició equips varis per a central de préstec	4.650,18 €	4.650,18 €
PROGRAMA D'ESTUDIS I PROJECTES		
Cercles de Comparació Intermunicipal. Museus	7.607,93 €	
Memòria XML 22	--	
Plenari XML juliol	600,00 €	
Pla Estratègic XML	10.626,00 €	18.833,93 €
PROGRAMA DE FORMACIÓ		
IV Espai Confluències	5.216,71 €	
XXXV Jornada de la XML	19.549,63 €	
Cursos i altres accions formatives	4.200,00 €	28.966,34 €
PROGRAMA D'EXPOSICIONS		
Itineràncies		
Què mengem avui?	4.891,62 €	
Caput aut navis	5.386,68 €	
Estiueig de proximitat 1850-1950	18.337,88 €	
Cossos que parlen	1.015,85 €	29.632,03 €
Produccions		
Memòria en xarxa (museografia)	--	
Cossos que parlen (producció)	24.820,33 €	
Estiueig de proximitat (despeses manteniment)	4.379,57 €	29.199,90 €
PROGRAMA D'ACCESSIBILITAT		
Accessibilitat exposicions permanents museus	22.787,64 €	
Accessibilitat exposicions itinerants	2.362,60 €	
Guions lectura fàcil	5.808,00 €	
Projecte Els Museus t'esperen	5.147,30 €	
Avaluació La Mirada tàctil	4.880,45 €	
Servei sac d'hores intèrpret llengua signes	403,52 €	41.389,51 €
PROGRAMA DE COMUNICACIÓ I DIFUSIÓ		
Elements difusió i senyalització exposicions itinerants	8.272,11 €	
Elements difusió exposició Cossos que parlen	9.315,58 €	
Elements difusió Memòria en xarxa l'Escola llum de llibertat	677,60 €	
		18.265,29 €
SUBVENCIONS		
Activitats XML	690.926,00 €	
Actuacions i projectes estratègics per als museus	71.357,00 €	
Conservació i restauració dels fons XML	81.691,21 €	
Documentació de co-leccions	100.069,00 €	944.043,21 €
TOTAL		1.128.895,27 €



4.- RELACIÓ DE MUSEUS

Municipi	Tècnic/a	Museu	Adreça	C.P.	Telèfon
ARENYS DE MAR	Neus Ribas	Museu d'Arenys de Mar	Carrer de l'Església, 43	08350	937 924 444
ARGENTONA	Oriol Calvo	Museu del Càntir d'Argentona	Plaça de l'Església, 9	08310	937 972 152
BADALONA	Margarida Abras	Museu de Badalona	Plaça Assemblea de Catalunya, 1	08911	933 841 750
BERGA	Alba Perarnau	Museu Comarcal de Berga	Carrer de la Mare de Déu dels Àngels, 7	08600	938 211 384
CALDES DE MONTBUI	Anna Monleon	Thermàlia. Museu de Caldes de Montbui	Plaça de la Font del lleó, 20	08140	938 654 140
CALELLA	Ma. Lluïsa Fernández	Museu Arxiu municipal de Calella Josep M. Codina i Bagué	Carrer Escoles Pies, 36-40	08370	937 695 102
CANET DE MAR	Mercè Valls	Casa Museu Iluís Domènech i Montaner	Xamfrà rieres Buscarons i Gavarra	08360	937 954 615
CAPELLADES	Victòria Rabal	Museu Molí Paperer	Pau Casals, 10	08786	938 012 850
CARDEDEU	Teresa Blanch Imma Serra Marta Núñez	Museu-Arxiu Tomàs Balvey de Cardedeu	Carrer Doctor Daurella, 1	08440	938 713 070
CASTELLBISBAL	Sonia Garcia	Museu de la Pagesia	Carrer Pi i Margall, 13	08755	937 722 622
CERCS	Alba Boixader	Museu de les Mines de Cercs	Plaça Sant Romà. Colònia de Sant Corneli	08699	938 249 025
CERDANYOLA DEL VALLÈS	Txema Romero	Museu d'Art de Cerdanyola. Can Domènech	Carrer de Sant Martí, 88	08290	935 914 130
	Joan Francés	Museu de Cerdanyola	Plaça de Sant Ramon, 23-24	08290	936 923 322
		Museu i Poblat Ibèric de Ca n'Oliver	Carrer de València, 19	08290	935 804 500

Municipi	Tècnic/a	Museu	Adreça	C.P.	Telèfon
CORNELLÀ DE LLOBREGAT	Joan Fernández Anna Plans	Museu Palau Mercader	Carretera de l'Hospitalet, s/n (Parc de Can Mercader)	08940	933 770 025
ESPLUGUES DE LLOBREGAT	Carme Comas	Can Tinturé. Col·lecció de rajola de mostra Salvador Miquel	Carrer de l'Església, 36	08950	934 700 218
		Museu de Ceràmica La Rajoleta	Passatge Puig d'Ossa, s/n	08950	934 700 218
FOLGUEROLES	Jordina Boix	Casa Museu Verdaguer	Carrer Major, 7	08519	938 122 157
GAVÀ	Noemí Casado	Museu de Gavà	Plaça Dolors Clua, 13-14	08850	932 639 610
		Parc Arqueològic Mines de Gavà	Carrer de Jaume I, 7	08850	932 639 620
GRANOLLERS	Glòria Fusté	Museu de Granollers	Carrer Anselm Clavé, 40-42	08401	938 426 840
	Antoni Arrizabalaga	Museu de Ciències Naturals de Granollers	Carrer Palaudàries, 102	08402	938 709 651
HOSPITALET DE LLOBREGAT	Josep M. Solias	Museu de l'Hospitalet	Carrer Joan Pallarés, 38	08901	934 036 110
IGUALADA	Glòria Escala	Museu de la Pell d'Igualada i Comarcal de l'Anoia	Carrer del Doctor Joan Mercader, s/n	08700	938 046 752
MANLLEU	Carles Garcia	Museu del Ter	Passeig del Ter, 2	08560	938 515 176
MANRESA	Francesc Vilà	Museu Comarcal de Manresa	Via Sant Ignasi, 40	08240	938 741 155
MARTORELL	Montse Farreny	L'Enrajolada. Casa Museu Santacana	Carrer Francesc Santacana, 15	08760	937 742 223
		Museu Municipal Vicenç Ros	Avinguda Vicenç Ros, s/n	08760	937 740 964
		Muxart. Espai d'Art i Creació Contemporanis	Plaça de les Hores, s/n	08760	937 742 223


Municipi	Tècnic/a	Museu	Adreça	C.P.	Telèfon
MASNOU	Cristina Espuga	Museu Municipal de Nàutica del Masnou	Edifici Centre. Carrer Josep Pujadas Truch, 1A	08320	935 571 830
MATARÓ	Anna Capella	Museu de Mataró	El Carreró, 17-19	08301	937 582 401
MOIÀ	Marta Fàbrega	Museu de Moià - Museu Arqueològic i Paleontològic de Moià	Carrer Rafael Casanova, 8	08180	938 209 134
		Parc Prehistòric de les Coves del Toll	pkm. 32, N-141C. (a 6km de Moià en direcció a Vila)	08180	938 209 134
MOLINS DE REI	M ^a Eugènia Ripoll	Museu Municipal de Molins de Rei	Carrer del Pintor Fortuny, 55	08750	936 803340
MOLLET DEL VALLÈS	Pepa Ventura	Museu Abelló. Fundació Municipal d'Art	Carrer Berenguer III, 122	08100	935 445 099
MONTCADA I REIXAC	Adrián Soler	Museu Municipal de Montcada	Casa de la Vila. C. Major, 32	08110	935 651 121
MONTMELÓ	Pol Castejón	Museu Municipal de Montmeló	Edifici de Can Caballé. Plaça Joan Miró, s/n	08160	935 721 166
PRAT DE LLOBREGAT	Marga Gómez	Museu del Prat	Plaça de Catalunya, 39	08820	934 782 858
PREMIÀ DE DALT	--	Museu de Premià de Dalt	Riera de Sant Pere, 88. Can Figueres	08338	936 931 574
PREMIÀ DE MAR	Carme Torm i	Museu de l'Estampació de Premià de Mar	Carrer Joan XXIII, 2-8 (Edifici Antiga Fàbrica de Gas)	08330	937 529 197
RIPOLLET	Elena Vilalta	Centre d'Interpretació del Patrimoni Molí d'en Rata	Carrer Molí d'en Rata, 1	08291	935 946 057
RODA DE TER	Maria Ocaña	Museu Arqueològic de l'Esquerda	Avinguda Pere Baurier, s/n	08510	938 540 271
RUBÍ	Joan Gallisà	Museu Municipal. El Castell - Ecomuseu Urbà	Carrer Castell, 35	08191	935 887 574
SABADELL	Engràcia Torrella	Museu d'Art de Sabadell	Carrer Doctor Puig, 16	08202	937 257 144
	Joan Comasòlives	Museu d'Història de Sabadell	Carrer de Sant Antoni, 13	08201	937 278 555
SANT ADRIÀ DE BESÒS	Imma Boj	Museu d'Història de la Immigració de Catalunya	Carretera de Mataró, 124	08930	933 812 606

Municipi	Tècnic	Museu	Adreça	C.P.	Telèfon
SANT ANDREU DE LLAVANERES	Lluís Albertí	Museu Arxiu de Sant Andreu de Llavaneres	Carretera de Sant Vicenç de Montalt, 14, Can Caralt	08392	937 929 282
SANT BOI DE LLOBREGAT	M ^a Lledó Barreda	Museu de Sant Boi de Llobregat	Carrer del Pont, 7	08830	936 351 250
SANT CUGAT DEL VALLÈS	Alba Rodríguez	Museus de Sant Cugat	Jardins del Monestir, s/n	08172	936 759 951
SANT JOAN DESPÍ	Cristina Maza	Centre Jujol - Can Negre	Plaça Catalunya, s/n	08970	933 737 363
SANTA COLOMA DE GRAMENET	Magda Clavell	Museu Torre Balldovina	Plaça Pau Casals, s/n	08922	933 857 142
SITGES	Mercè Munné	Museu Cau Ferrat	Carrer Fonollar, s/n	08870	938 940 364
		Museu Maricel	Carrer Fonollar, s/n	08870	938 940 364
		Museu Romàntic Can Llopis	Carrer Sant Gaudenci, 1	08870	938 942 969
		Fundació Stämpfli	Plaça Ajuntament, 13	08870	
TERRASSA	Sílvia Carbonell	Centre de Documentació i Museu Tèxtil	Carrer Salmeron, 25	08222	937 315 202
	Gemma Ramos	Museu de Terrassa	Carrer Font Vella, 29-31	08221	937 397 072
TONA	Imma Mestres	Centre d'Interpretació i Jaciment. El Camp de les Lloses	Carrer Pau Casals, 2	08551	938 125 234
TORELLÓ	Gerard Verdaguer	Museu de la Torneria	Carrer de la Pau 10-12	08570	938 596 476
VILADECANS	Manuel Luengo	Museu de Viladecans	Carrer Sitges, 1-3	08840	936 351 880
VILAFRANCA DEL PENEDES	Xavier Fornos	Vinseum. Museu de les Cultures del Vi de Catalunya	Plaça Jaume I, 1	08720	938 900 582

Municipi	Tècnic	Museu	Adreça	C.P.	Telèfon
VILANOVA I LA GELTRÚ	Mireia Rosich / Maria Alias	Biblioteca Museu Víctor Balaguer	Avinguda Víctor Balaguer, s/n	08800	938 154 202
		Museu Romàntic Can Papiol	Carrer Major, 32	08800	938 154 202
VILANOVA I LA GELTRÚ -C. C. DEL GARRAF	Mila Arcarons	Centre d'Interpretació del Romanticisme Manuel de Cabanyes	Carrer de la Masia d'en Cabanyes, s/n	08800	938 115 715
VILASSAR DE DALT	Enric Ortega	Museu-Arxiu de Vilassar de Dalt	Carrer Marquès de Barberà, 9 (can Banús)	08339	937 507 488
VILASSAR DE MAR	Gemma Mixoi	Museu Municipal de Vilassar de Mar - Museu de la Marina	Avinguda Eduard Ferrés i Puig, 31	08340	937 502 121
		Museu Enric Monjo	Camí Ral, 30	08340	937 593 639

5.- ANNEXOS

5. 1. Exposicions itinerants

CAPUT AUT NAVIS. A cara o creu																				
Descripció:																				
	Exposició produïda pel Museu de Granollers a partir de les peces conservades en el seu fons procedents de diferents jaciments arqueològics, la mostra proposa un passeig pel món del joc en l'antiguitat, tot presentant diferents jocs de taula de joc de taula i a l'aire lliure amb la intenció donar a conèixer els jocs que es jugaven, des de l'època ibèrica a la medieval.																			
Necessitats tècniques:																				
<ul style="list-style-type: none">• 35 m² mínim de superfície, 11 metres lineals de paret.• Magatzem per embalatges: 3 m².• Accessos i recorregut: han de facilitar el moviment de les obres, els embalatges i el material museogràfic (alçada mínima 200 cm i 80 cm d'amplada).• Il·luminació: de sala.• Preparació de la sala: s'ha de proporcionar neta, amb les parets sense forats i buida. Si es pinta de nou, cal fer-ho amb una anticipació mínima de 96 hores abans de l'inici del muntatge.																				
Despeses:																				
<ul style="list-style-type: none">• El cost total de la itinerància de l'exposició en concepte de distribució a l'espai, muntatge, desmuntatge, transport i suport als serveis al visitant és 2.448,10 € La total de la despesa es distribueix de la següent manera:<ul style="list-style-type: none">- 60 % Oficina de Patrimoni Cultural (1.468,86 €).- 40 % Museu (979,24 €).• Les activitats didàctiques i complementàries que l'OPC promou per dinamitzar els continguts de l'exposició s'expliquen en l'apartat "serveis al visitant" del dossier d'itinerància. A l'exposició CAPUT AUT NAVIS, l'activitat cofinançada és el Taller Lvdī Romunarum.• La Diputació de Barcelona, a través de la Subdirecció d'Imatge Corporativa i Promoció Institucional, assumeix les despeses de la producció i instal·lació de la senyalització exterior. Les despeses d'impressió i distribució de la resta de materials de difusió que el Gabinet de premsa i comunicació adapta per cada itinerància van a càrrec del museu.• La Diputació de Barcelona, a través de l'Oficina de Patrimoni i Gestió Immobiliària es fa càrrec de la contractació i cost de l'assegurança.																				
Itinerància i visitants:																				
<table border="1"><thead><tr><th>Municipi</th><th>Dates</th><th>Visitants</th></tr></thead><tbody><tr><td>Premia de Mar</td><td>6/11/2022 - 15/1/2023</td><td>150</td></tr><tr><td>Castellbisbal</td><td>20/1/2023 - 12/3/2023</td><td>322</td></tr><tr><td>Martorell</td><td>17/3/2023 - 11/6/2023</td><td>452</td></tr><tr><td>Igualada</td><td>22/9/2023 - 28/1/2024</td><td>en curs</td></tr><tr><td>Total</td><td></td><td>924</td></tr></tbody></table>	Municipi	Dates	Visitants	Premia de Mar	6/11/2022 - 15/1/2023	150	Castellbisbal	20/1/2023 - 12/3/2023	322	Martorell	17/3/2023 - 11/6/2023	452	Igualada	22/9/2023 - 28/1/2024	en curs	Total		924		
Municipi	Dates	Visitants																		
Premia de Mar	6/11/2022 - 15/1/2023	150																		
Castellbisbal	20/1/2023 - 12/3/2023	322																		
Martorell	17/3/2023 - 11/6/2023	452																		
Igualada	22/9/2023 - 28/1/2024	en curs																		
Total		924																		

COSSOS QUE PARLEN. Les representacions del cos en les autores de còmic (1910-2022)

Descripció:



Exposició produïda pel Museu Palau Mercader de Cornellà de Llobregat i l'Oficina de Patrimoni Cultural de l'Àrea de Cultura de la Diputació de Barcelona. Cossos que parlen, ens apropa a la representació del cos de la dona en el còmic a través d'il·lustracions de diverses autores en un recorregut cronològic que va des d'inicis del segle XX fins a l'actualitat.

Necessitats tècniques:

- Espai expositiu: 120 m² superfície mínima, 100 m lineals de paret mínim. 280 cm d'alçada mínima.
- Il·luminació: carril de tres fases universal per instal·lació de focus regulables amb font de llum led (els focus els proporciona l'OPC).
- Accessos i recorregut: han de facilitar el moviment de les obres, els embalatges i el material museogràfic.
- Preparació de la sala: s'ha de proporcionar neta amb les parets sense forats i buida. Si es pinta de nou, cal fer-ho amb una anticipació mínima de 96 hores abans de l'inici del muntatge.
- Es necessiten presses de corrent a la sala per endollar les pantalles i els altaveus o en el defecte els allargadors.
- S'ha de disposar d'un espai de 5 a 10 m² per emmagatzemar els embalatges.

Despeses:

- El cost de la itinerància tindrà unes despeses fixes i unes altres variables. L'import total de les despeses fixes és de 5.447,47 € en els següents conceptes.
 - Adaptació de l'exposició a l'espai expositiu
 - Visita comentada inaugural i atenció a mitjans de comunicació a càrrec de la comissaria.
 - Transport, càrrega, descàrrega, muntatge i desmuntatge.
- Aquestes es distribuïran de la següent manera.
 - Oficina de Patrimoni Cultural: 3.747,47 €
 - Museu: 1.700 €
- En funció de l'espai en el què s'ha d'exhibir l'exposició i les característiques d'aquest, l'Oficina de Patrimoni Cultural pot decidir encarregar a més el servei de direcció de muntatge, que tindrà un cost addicional de 544,50 € que serà assumit íntegrament per la Diputació de Barcelona.
- L'Oficina de Patrimoni Cultural es farà càrrec de la proposta d'activitats educatives i complementaries recollides al dossier d'itinerància que el museu triï com a despeses variables fins a un import màxim de 1.420,00 €.
- Cas que els museus vulguin disposar del Servei d'Interpretació de Llenguatge de Signes, com suport a una de les activitats de dinamització de l'exposició, el seu cost de 77,48 € serà assumit en la seva totalitat per l'Oficina de Patrimoni Cultural.
- La Subdirecció d'Imatge Corporativa i Promoció Institucional de Diputació de Barcelona, assumeix les despeses de la producció i instal·lació de la senyalització exterior.
- La Diputació de Barcelona, a través de l'Oficina de Patrimoni i Gestió Immobiliària es fa càrrec de la contractació i cost de l'assegurança.

Itinerància i visitants:

Municipi	Dates	Visitants
Cornellà	17/09/2023 - 21/01/2024	en curs

ESTIUEIG DE PROXIMITAT 1850 – 1950

Descripció:



Exposició produïda pel Museu d'Arenys de Mar, El Museu Municipal de Nàutica del Masnou i l'Oficina de Patrimoni Cultural de l'Àrea de Cultura de la Diputació de Barcelona.

Estiueig de Proximitat 1850 – 1950 esta concebuda per ajudar a mirar i repensar l'empremta que el fenomen de l'estiueig ha deixat en aquelles poblacions que, a l'entorn de la ciutat de Barcelona, van ser receptores d'aquesta nova pràctica social protagonitzada perles classes benestants de l'època.

Necessitats tècniques:

- 100 m² aproximadament de superfície, 280 cm d'alçada mínima.
- Magatzem per embalatges: 5 a 10 m².
- Accessos i recorregut fins la sala ha d'estar buit d'obstacles per facilitar l'entrada de l'exposició.
- L'espai expositor ha de proporcionar la sala totalment neta, amb parets sense forats i buida. abans del muntatge. Si es pinta de nou, cal fer-ho amb la anticipació mínima de 24 hores de l'inici del muntatge.
- Il·luminació de sala. L'OPC proporciona focus regulables amb font de llum led (integrats a la museografia). Són necessàries preses de corrent a la sala per endollar els elements museogràfics o en el seu defecte allargadors.

Despeses:

- El cost total de la itinerància de l'exposició en concepte distribució a l'espai, muntatge, desmuntatge, transports i suport als serveis al visitant és de 7.051,92 €
La despesa total es distribueix de la següent manera:
 - 75 % Oficina de Patrimoni Cultural (5.288,94 €).
 - 25 % Museu (1.762,98 €).
- Les activitats didàctiques i complementàries que l'OPC promou per dinamitzar els continguts de l'exposició s'expliquen en l'apartat "serveis al visitant" del dossier d'itinerància. Aquestes són:
 - Taller "Com sona l'estiu?"
 - Visita dinamitzada per a públic familiar i/o visita dinamitzada per escoles (2 activitats a triar).
 - Servei d'interpretació de llenguatge de signes.
- Inclou la producció d'un àmbit específic integrat dins del disseny museogràfic de l'exposició. La seva conceptualització compta amb el suport i assessorament del comissari. El cost de la correcció dels textos, l'aplicació gràfica i producció del vinil van a càrrec de l'OPC.
- La Diputació de Barcelona, a través de la Subdirecció d'Imatge Corporativa i Promoció Institucional, assumeix les despeses de la producció i instal·lació de la senyalització exterior i de la impressió cent exemplars de cada una de les set postals de difusió dissenyades per difondre l'exposició.
- La Diputació de Barcelona, a través de l'Oficina de Patrimoni i Gestió Immobiliària es fa càrrec de la contractació i cost de l'assegurança.

Itinerància i visitants:

Municipi	Dates	Visitants
Cornellà	18/12/2022 - 26/02/2023	1.009
Cerdanyola	10/03/2023 - 04/06/2023	2.443
Museu Arxiu Tomàs Balvey	09/06/2023 - 01/10/2023	953
Museu de Gavà	05/10/2023 - 14/01/2024	en curs
Total		4.405

QUÈ MENGEM AVUI?

Descripció:



Exposició produïda conjuntament pel Museu de Ciències Naturals de Granollers i l'Oficina de Patrimoni Cultural, i comissariada per la restauradora Ada Parellada i l'antropòloga Agnès Villamor.

Què mengem avui? aborda els aspectes culturals de l'alimentació sense oblidar aspectes naturals i mediambientals de l'acte de menjar. El que triem per menjar té efectes més enllà del plat o de satisfer la gana del moment. Té efectes en tota la nostra vida i la vida del que ens envolta. L'exposició vol respondre la pregunta: per què mengem el què mengem?

Necessitats tècniques:

- 100 m² aproximadament de superfície.
- Magatzem per embalatges.
- L'espai expositor ha de proporcionar la sala totalment neta i amb color de paret neutre abans del muntatge.
- Il·luminació de sala

Despeses:

- El cost total de la itinerància de l'exposició en concepte distribució a l'espai, muntatge, desmuntatge, transports, suport als serveis al visitant i coordinació, adaptació i suport a la realització de l'àmbit específic és de 3.925,48 €. La total de la despesa es distribueix de la següent manera:
 - 75 % Oficina de Patrimoni Cultural (2.944,11€).
 - 25 % Museu (981,37 €).
- Les activitats didàctiques i complementàries que l'OPC promou per dinamitzar els continguts de l'exposició s'expliquen en l'apartat "serveis al visitant" del dossier d'itinerància. A l'exposició QUÈ MENGEM AVUI? les activitats cofinançades són:
 - Visita guiada a càrrec de la comissaria
 - Taller "El gran dinar"
- Inclou la producció d'un àmbit específic integrat dins del disseny museogràfic de l'exposició per així vincular els seus continguts als fons i col·leccions dels museus que acullen la mostra. La seva conceptualització compta amb el suport i assessorament de Kuanum. El cost de la correcció dels textos, l'aplicació gràfica i producció del vinil van a càrrec de l'OPC
- La Diputació de Barcelona, a través de la Subdirecció d'Imatge Corporativa i Promoció Institucional, assumeix les despeses de la producció i instal·lació de la senyalització exterior. La Diputació de Barcelona, a través de l'Oficina de Patrimoni i Gestió Immobiliària es fa càrrec de la contractació i cost de l'assegurança.

Itinerància i visitants:

Municipi	Dates	Visitants
Tona	7/8/2022 - 19/3/2023	950
Santa Coloma de Gramenet	29/3/2023 - 15/7/2023	759
Total		1.709

Resum visitants exposicions itinerants 2023

CAPUT AUT NAVIS. A CARA O CREU	
Premià de Mar	150
Castellbisbal	322
Martorell	452
Igualada (*)	en curs
COSSOS QUE PARLEN.	
Cornellà (*)	en curs
ESTIU EIG DE PROXIMAT	
Cornellà	1.009
Cerdanyola	2.443
Cardedeu	953
Gavà (*)	en curs
QUÈ MENGEM AVUI?	
Tona	950
Santa Coloma de Gramenet	759
Total	7.038

(*) No s'han comptabilitzat les exposicions que finalitzen el 2024

5.2. Préstec d'equips de la CP 2023

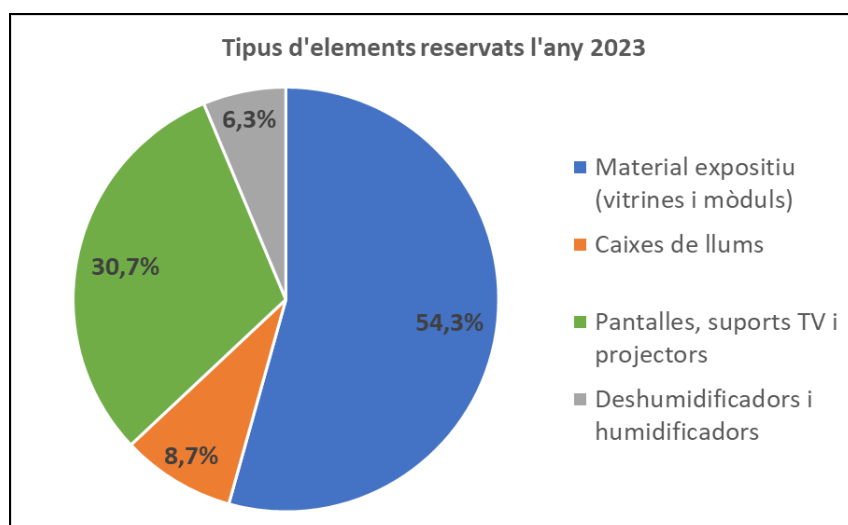
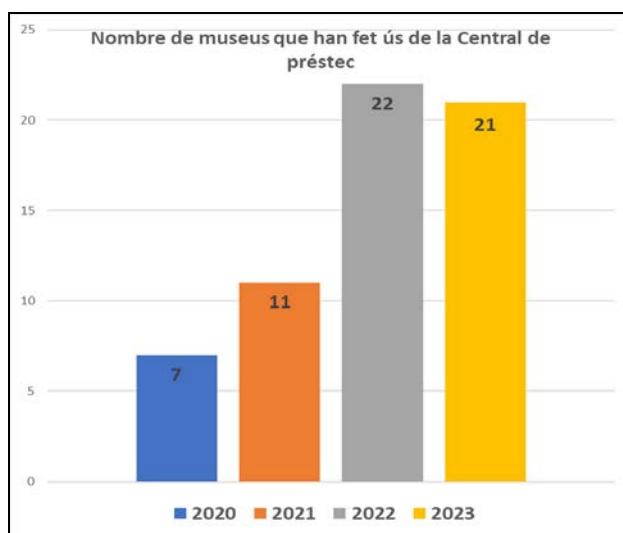
	MUSEU	MUNICIPI	NOMBRE D'ELEMENTS	DESCRIPCIÓ ELEMENTS	OBSERVACIONS	DATA SOL·LICITUD	DATA LLIURAMENT	DATA RETORN
1	CIP Molí d'en Rata	Ripollet	5	V-3 V-4 V-7 V-8 V-17		13/01/2023	17/01/2023	07/02/2023
2	CIP Molí d'en Rata	Ripollet	2	V-13 V-15		13/01/2023	17/01/2023	03/07/2023
3	CIP Molí d'en Rata	Ripollet	1	V-17	ampliació	19/01/2023	08/02/2023	03/07/2023
4	CIP Molí d'en Rata	Ripollet	3	V-13 V-15 V-17	ampliació	21/02/2023	04/07/2023	01/09/2023
5	CDMT	Terrassa	6	VT-20 VT-21 VT-22 VT-23 VT-24 VT-25		19/01/2023	02/09/2024	16/03/2025
6	Museu Arqueològic de l'Esquerda	Roda de Ter	1	D-5	ampliació	20/01/2023	20/01/2023	31/07/2023
7	Museu Arqueològic de l'Esquerda	Roda de Ter	1	D-5	ampliació	23/08/2023	23/08/2023	31/01/2024
8	CIP Molí d'en Rata	Ripollet	1	CP-3		23/01/2023	25/01/2023	03/07/2023
9	CIP Molí d'en Rata	Ripollet	1	CP-3	ampliació	21/02/2023	04/07/2023	01/09/2023
10	Casa Museu Lluís Domènech i Montaner	Canet de Mar	4	V-1 V-2 V-14 V-16	ampliació	23/01/2023	09/02/2023	07/03/2023
11	Museu de Viladecans	Viladecans	4	V-9 V-10 V-18 V-19		26/01/2023	13/02/2023	03/04/2023

	MUSEU	MUNICIPI	NOMBRE D'ELEMENTS	DESCRIPCIÓ ELEMENTS	OBSERVACIONS	DATA SOL·LICITUD	DATA LLIURAMENT	DATA RETORN
12	Museu de l'Estampació	Premià de Mar	1	V-27		09/02/2023	27/02/2023	03/07/2023
13	Casa Museu Lluís Domènech i Montaner	Canet de Mar	3	V-1 V-2 V-14		06/03/2023	12/06/2023	03/07/2023
14	Museu de Gavà	Gavà	2	TV 1 Samsung Suport TV 5	ampliació	07/03/2023	29/04/2023	30/09/2023
15	Museu Municipal Vicenç Ros	Martorell	6	VT-22 VT-23 VT-24 V-30 V-31 V-32		13/03/2023	02/10/2023	22/12/2023
16	Centre d'Interpretació i jaciment El Camp de les Lloses	Tona	4	V-1 V-2 V-3 V-4		20/03/2023	22/03/2023	29/05/2023
17	Museus de Sant Cugat	Sant Cugat del Vallès	2	VT-20 VT-21		05/04/2023	01/05/2023	10/11/2023
18	Museu Arxiu de Vilassar de Dalt	Vilassar de Dalt	4	V-2 V-4 V-6 V-17		14/04/2023	31/10/2023	09/11/2023
19	Museus de Sant Cugat	Sant Cugat del Vallès	2	Smart TV 1 LG Suport TV 6		24/04/2023	26/04/2023	31/12/2023
20	Museus de Sant Cugat	Sant Cugat del Vallès	1	CP-1		03/05/2023	04/05/2023	31/08/2023
21	Museu Abelló	Mollet del Vallès	6	Smart TV 2 LG Smart TV 2 Philips TV 3 Samsung Suport TV 3 Suport TV 4 Suport TV 7		15/05/2023	04/09/2023	17/01/2024
22	Museu Abelló	Mollet del Vallès	2	CP-3 CP-4		17/05/2023	04/09/2023	17/01/2024

	MUSEU	MUNICIPI	NOMBRE D'ELEMENTS	DESCRIPCIÓ ELEMENTS	OBSERVACIONS	DATA SOL·LICITUD	DATA LLIURAMENT	DATA RETORN
23	Museu de l'Estampació	Premià de Mar	6	V-3 V-5 V-6 V-7 V-8 V-13		20/06/2023	04/12/2023	13/02/2024
24	Museu de la Pell d'Igualada	Igualada	1	Pantalla tàctil HP 1		21/06/2023	10/07/2023	26/02/2024
25	Museu Palau Mercader	Cornellà de Llobregat	2	D-6 D-12		21/06/2023	06/09/2023	24/01/2024
26	Museu de la Pell d'Igualada	Igualada	2	CP-2 CP-6		23/06/2023	10/07/2023	26/02/2024
27	Museu Torre Balldovina	Santa Coloma de Gramenet	1	CLL-6	ampliació	23/06/2023	01/07/2023	28/09/2023
28	Museu Municipal Vicenç Ros	Martorell	1	CLL-5		27/06/2023	31/08/2023	12/01/2024
29	Museu Municipal de Vilassar de Mar	Vilassar de Mar	1	D-4	ampliació	02/07/2023	02/07/2023	31/12/2023
30	Museu Abelló	Mollet del Vallès	3	CLL-2 CLL-3 CLL-4	ampliació	04/07/2023	20/07/2023	17/01/2024
31	Museu Torre Balldovina	Santa Coloma de Gramenet	4	V-9 V-10 V-11 V-12		28/07/2023	29/08/2023	28/09/2023
32	Museu de Montcada	Montcada i Reixac	4	MLL-1 MLL-2 MLL-3 MLL-4		01/08/2023	20/11/2023	31/01/2024
33	Museu Abelló	Mollet del Vallès	3	Suport TV 1 Suport TV 2 Suport TV 8		07/09/2023	08/09/2023	17/01/2024

	MUSEU	MUNICIPI	NOMBRE D'ELEMENTS	DESCRIPCIÓ ELEMENTS	OBSERVACIONS	DATA SOL·LICITUD	DATA LLIURAMENT	DATA RETORN
34	Museu de Mataró	Mataró	1	CLL-7		12/09/2023	08/11/2023	09/01/2024
35	Museu de Gavà	Gavà	2	TV 1 Samsung Suport TV 5	ampliació	18/09/2023	01/10/2023	06/11/2023
36	Museu de la Pell d'Igualada	Igualada	2	TV 1 Samsung Suport TV 9		20/09/2023	07/11/2023	22/01/2024
37	Museus de Sant Cugat	Sant Cugat del Vallès	2	V-15 V-26		06/10/2023	31/10/2023	14/01/2024
38	Museu Municipal Vicenç Ros	Martorell	1	CLL-5	ampliació	17/10/2023	13/01/2024	01/07/2024
39	Museu d'Història de Sabadell	Sabadell	6	Smart TV 1 LG Smart TV 2 LG Smart TV 2 Philips Suport TV 1 Suport TV 2 Suport TV 3		19/10/2023	02/04/2024	12/07/2024
40	Museu d'Història de Sabadell	Sabadell	4	Smart TV 1 LG Smart TV 2 LG Suport TV 1 Suport TV 2		19/10/2023	15/09/2024	30/12/2024
41	Museu Municipal de Montcada	Montcada i Reixac	1	VT/CX-2		02/11/2023	20/11/2023	30/01/2024
42	Museu Comarcal de Manresa	Manresa	2	B250-1 B250-2		20/11/2023	23/11/2023	29/03/2024
43	Museus de Sant Cugat	Sant Cugat del Vallès	2	Smart TV 1 LG Suport TV 6	ampliació	24/11/2023	01/01/2024	12/01/2024
44	Museus de Sant Cugat	Sant Cugat del Vallès	1	CLL-7		29/11/2023	01/02/2024	31/01/2025
45	Museu Municipal de Montcada	Montcada i Reixac	2	VT-23 VT-24		04/12/2023	15/12/2023	22/01/2024

46	Museu Municipal de Vilassar de Mar	Vilassar de Mar	1	D-4	ampliació	12/12/2023	01/01/2024	30/06/2024
47	Museu Municipal de Vilassar de Mar	Vilassar de Mar	4	CP-1 NL-1 R-11 Smart TV 3 LG		12/12/2023	20/12/2023	30/06/2024
48	Museu d'Art de Cerdanyola	Cerdanyola del Vallès	3	CLL-1 CLL-6 CLL-8		14/12/2023	15/01/2024	15/03/2024
49	Museu de Viladecans	Viladecans	3	V-9 V-10 V-11		14/12/2023	29/01/2024	02/04/2024



5.3.- Recull de notícies

Recull de notícies de mitjans interns- Diputació de Barcelona

["L'escola, llum de llibertat!", nova exposició en xarxa a 17 museus locals](#) - Info Cultura, 13/01/23

[Últims dies de «Caput aut navis» a Premià de Mar](#) - Info Cultura, 13/01/23

[Els jocs de l'antiquitat, al Centre Cultural Els Costals de Castellbisbal](#) - Info Cultura, 20/01/23

[Nous recursos de La Mirada Tàctil](#) – Info Cultura, 10/02/23

["L'escola, llum de llibertat!" al Museu de Manresa](#) – Info Cultura, 17/02/23

[«Estiueig de proximitat» s'acomiada de Cornellà](#) - Info Cultura, 24/02/23

Una exposició recull la reforma de l'ensenyament a la II República – EFE, 02/03/23

[Els museus locals obren les portes a les persones grans de Barcelona](#) – Info Cultura, 03/03/23

[Vida social dels primers estiuejants de Cerdanyola](#) - Info Cultura, 10/03/23

[Dones i museus pel 8M](#) - Info Cultura, 10/03/23

[L'exposició itinerant "Caput aut navis. A cara o creu" arriba a Martorell](#) – El Diari de la Diba, 14/03/23

[L'Espai Confluències dedicat als museus locals per a ciutats més habitables](#) - Info Cultura, 26/05/23

["Estiueig de proximitat" mostra els primers estiuejants de Cardedeu de mitjans del segle XIX](#) - El Diari de la Diba, 07/06/23

[L'exposició "Caput aut navis" tanca al Museu de la Pell d'Igualada quatre anys d'itinerància](#) – El Diari de la Diba, 20/09/23

[El Museu de Gavà mostra l'origen del turisme de mar i muntanya, a través d'una exposició](#) - El Diari de la Diba, 03/10/23

Recull de notícies de mitjans externs

[Entrevista sobre l'Estiueig de proximitat amb Joaquim Maria Puigvert i Anna Plans](#) – La Placeta del Temps, Ràdio Cornellà, 10/01/23

[La reforma de l'ensenyament a la Segona República, en una exposició compartida per museus locals](#) – El Far, 12/01/23

[La Diputació de Barcelona comissaria una exposició sobre la reforma de l'ensenyament a la Segona República](#) – Ràdio Calella Televisió, 17/01/23

El Museu de Manresa acollirà l'exposició "L'escola llum de llibertat" – Regió 7, 01/02/23

[Una exposició i una taula rodona incidiran sobre l'educació durant la República](#) – Nació Digital, 19/02/23

[Museu de Manresa: L'educació durant la República](#) – Regió 7, 24/02/23

[Barcelona acosta 33 museus a la gent gran](#) – El Punt Avui, 28/02/23

Barcelona acostarà 33 museus a la gent gran aquest any – EFE, 28/02/23

Barcelona impulsa la tercera edició del ciclo "Els museus t'esperen" para ancianos de la ciudad – Europa Press, 28/02/23

[El cycle 'Els museus t'esperen' apropa les persones grans als museus de Barcelona](#) – Social.cat, 28/02/23

[El Museu l'Enrajolada de Martorell obre les seves portes a la gent gran](#) – VilaPress.cat, 28/02/23

El Museu de les Mines de Cercs obre les portes a les persones grans de Barcelona – Regió 7, 01/03/23

Barcelona aposta per acostar 33 museus a la gent gran – El Punt Avui, 01/03/23

[Els museus t'esperen: un cycle per a persones grans](#) – Info Barcelona, 08/03/2023

[Exposició sobre la reforma de l'ensenyament durant la Segona República](#) – El Far, 10/03/23

[Cerdanyola recorda "l'Estiueig de proximitat"](#) – Ajuntament de Cerdanyola, sala de premsa, 13/03/23

[El passat estiueig de Cerdanyola es recupera en una nova exposició](#) – Tot Cerdanyola, 13/03/23

[La mostra "L'escola, llum de llibertat!" al Museu de L'H](#) – L'H Digital, 14/03/23

[El MAC mostra la vida cultural dels primers estiuejants de Cerdanyola](#) – Cerdanyola al dia, 15/03/23

[L'antiguitat segueix en joc a la Caserna de Martorell](#) – El Llobregat, 15/03/23

L'exposició itinerant sobre els jocs de l'antiguitat arriba la municipi – El Far, 15/03/23

[El Museu d'Història organitza el taller familiar 'L'Escola, llum de llibertat'](#) – La Ciutat, 22/03/23

Homenatge a l'escola de la Segona República a L'H – Diari de l'Hospitalet, 22/03/23

El Museu ha incorporat nous recursos per fer més inclusiva la Baetulo romana – Badalona 2000, 25/03/23

[La ciutat d'estiueig de les elits](#) – Línia Vallès, 27/03/23

Sabadell recorda la renovació pedagògica de la República – El Punt Avui, 27/03/23

La República dels mestres – El Punt Avui, 27/03/23

Els museus locals “esperen” la gent gran – Diari de Sant Adrià, 31/03/23

[El Museu d'Història acull la conferència “Mestres de la República: recuperant la memòria històrica”](#) – Ajuntament de Sabadell, sala de premsa, 04/04/23

'Estiueig de proximitat' en família al MAC – Cerdanyola al dia, 05/04/23

['Estiueig de proximitat' en família al MAC](#) - Ajuntament de Cerdanyola, sala de premsa, 09/04/23

[Esplugues de Llobregat acollirà l'exposició L'escola llum de llibertat](#) – VilaPress, 11/04/23

Els museus t'esperen: cicle de visites i activitats adreçades a persones grans per gaudir dels museus de Barcelona i rodalies – Barcelona Metròpolis, abril 2023

[“L'escola, llum de llibertat!”, en una exposició](#) – Manresa Diari, 03/05/23

[El Museu de Sant Cugat fa 20 anys i ho celebra amb la Nit i el Dia Internacional dels Museus](#) – Ajuntament de Sant Cugat, sala de premsa, 09/05/23

[El Museu de Sant Cugat celebra els seus 20 anys](#) – La Ciutat, 09/05/23

[Els museus de Sant Cugat fan horari nocturn aquest cap de setmana per la Nit dels Museus](#) – Tot Sant Cugat, 09/05/23

[Els museus de Cerdanyola celebraran el Dia Internacional dels Museus](#) – Tot Cerdanyola, 11/05/23

[Hi ha un museu a prop teu](#) – Núvol, 12/05/23

Deu anys del Museu de l'Esquerra a Roda – El 9 nou, 30/06/23

[Llotja al Liceu i torre a Cardedeu](#) – El 9 nou Vallès Oriental, 07/07/23,

[Últims dies per visitar “Què mengem avui?”](#) – elmirall.net, 09/07/23

[L'exposició “Què mengem avui?” ofereix una darrera oportunitat al Museu Torre Balldovina](#) – Diari de Santa Coloma, 10/07/23

[Estiuejar als museus locals](#) – Manresa Diari, 12/07/23

Una exposició itinerante de la Diputació de Barcelona aborda la representació de la mujer – Europa Press, 12/09/23

El Museu de Sant Cugat celebra el seu 20è aniversari – Sant Cugat Magazine, 13/09/23

[El cos femení al món del còmic: un viatge marcat pel masclisme](#) – Línia Cornellà, 28/09/23

[Una història política del traç](#) – Núvol, 28/09/23



**Diputació
Barcelona**

| Àrea de Cultura

**Gerència de Serveis de
Cultura Oficina de
Patrimoni Cultural**

Recinte Escola Industrial. Edifici del
Rellotge, 1a Comte d'Urgell, 187. 08036
Barcelona
Tel. 934 022 566
o.patrimonio@di
ba.cat
www.diba.cat