

Març 2024

Laia González

Professora de Didàctica General a l'Escola
Superior de Música de Catalunya (ESMUC)

Estat de la qüestió de les Escoles municipals de música. Demarcació de Barcelona

Panel 2020-2021



**Diputació
Barcelona**

Àrea d'Educació



Aquest article analitza les principals dades recollides en la quarta onada del Panel sobre les escoles municipals de música (EMM) a la província de Barcelona. Emmarcat dins la línia de treball de l'Observatori de Polítiques Educatives Locals de la Gerència de Serveis d'Educació orientada a recopilar, analitzar i posar a l'abast del territori informació sobre la realitat de les polítiques educatives locals.

Les dades van ser recollides mitjançant l'enviament en línia als ens locals de la província de Barcelona amb escoles municipals de música. Dels 102 ens objecte d'estudi, 66 van completar el qüestionari de forma completa i 12 van contestar només determinats blocs, conformant una mostra total de 78 entrevistes.

La taxa de resposta de la present edició és d'un 76,5%. Aquesta xifra consolida un creixement en la participació respecte a les edicions anteriors, on la xifra va ser aproximadament d'un 71% i deixa enrere la xifra de 49,1% de participació de la primera edició.

Alhora, les respostes a l'enquesta es refereixen al curs 2020-2021 i, per tant, en relació amb el conjunt de les dades obtingudes, és important tenir present que el curs a què es refereixen està fortament marcat per les mesures Covid-19, amb conseqüències que poden afectar en totes les àrees d'estudi.

De la mateixa forma que en les darreres edicions del Panel, el municipi de Barcelona no ha format part de l'univers d'aquest estudi, a causa de la seva dimensió i especificitat.

ÍNDEX

Dades generals del servei	3
Gènere	5
Alumnat	6
Oferta formativa	8
Distribució i oferta instrumental	10
Organització, formació i innovació educativa	13

01

Dades generals del servei

Segons les dades actuals, al voltant d'un terç dels municipis de Barcelona disposen d'Escola Municipal de Música o, cosa que és el mateix, al voltant de dos terços dels municipis de Barcelona no en disposen.

De les 77 escoles de la mostra que han indicat l'any de creació del centre, només una és de creació posterior a l'any 2020, mentre que la major part de les respostes formen part de les escoles de més de deu anys de funcionament. La frenada en els últims deu anys pel que fa a la creació de noves escoles Municipals de Música es manté tal com mostra l'última anàlisi dels Cercles de Comparació Intermunicipals del 2020-21, dades que continuen representant l'abast actual de l'oferta.

De la mostra aconseguida, la tipologia de gestió dels diferents centres és en un 71,2% de gestió directa, mentre que d'un 24,7% de gestió indirecta i un 4,1% d'altres formes de gestió.

Accés

Fent una comparació entre la població total dels municipis representats en la mostra i el número d'alumnat que participa de formació de curta i llarga durada, podem observar que la representació és d'un 1,1% total de la població que accedeix al servei. Tanmateix, les dades de l'última edició dels CCI referides al curs 19-20 situen el nombre de sol·licituds per plaça vacant en l'1,2. Aquestes dues xifres podrien mostrar, per tant, que hi ha perfils de població que no accedeixen al servei per altres causes que no són el nombre de places ofertes.

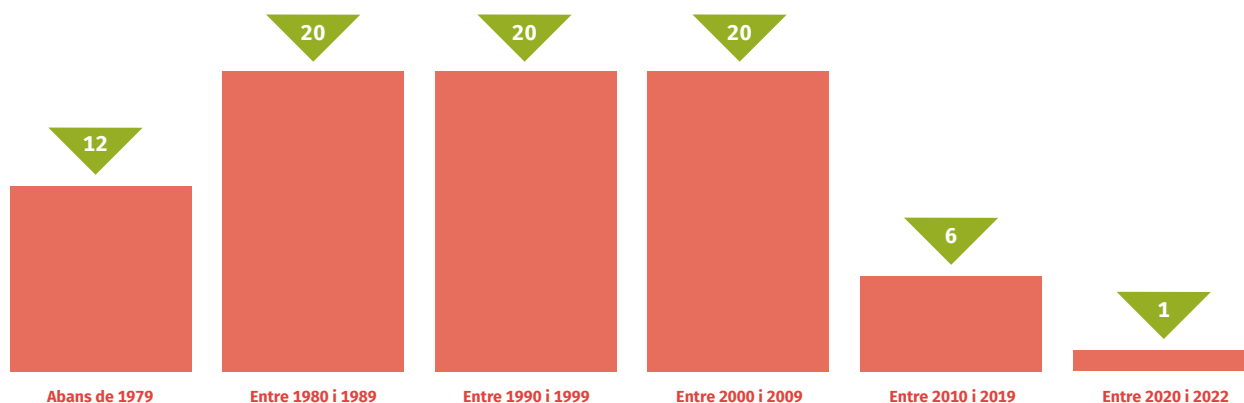
En aquest sentit, la present edició ha inclòs una pregunta amb relació a la detecció de perfils de la població que no participen en formació de les EMMA, a la que un 18,2% d'escoles han respost que consideren arribar a tots els perfils mentre que el 30% detecta que no i el 51% ha respost no disposar de la informació com per saber-ho.

Entre els perfils que no participen de l'oferta de les escoles de les dades obtingudes, trobem la població amb rendes baixes, els nouvinguts i la tercera edat.

Mesures d'accés equitatiu

Les mesures d'accés equitatiu més comunes actualment entre les escoles són les reduccions a famílies nombroses o monoparentals i a famílies amb més d'un membre matriculat, mentre que un 25,8% dels centres apliquen tarifació social. Aquesta última mesura ha augmentat

EMM PER ANY DE CREACIÓ



notablement respecte a l'anterior Panel, on s'indicava un 18%. D'entre el 86,4% d'escoles que apliquen mesures no relacionades a la tarifació social, només un 21,1% estan relacionades amb les rendes familiars. També en destaca, d'entre aquest tant per cent, el 43,9% que es refereixen a altres mesures, en les que es troben reduccions a alumnat amb NEE i jubilats. En total, la xifra d'Escoles Municipals de Música i Arts que compten amb alguna d'aquestes mesures ha disminuït respecte a l'edició anterior, del 95% al 87,5%. Si bé les mesures aplicades són similars en aplicació tant a llarga com curta durada, en aquesta última hi trobem els projectes comunitaris gratuïts per a l'alumnat.

Tipus de finançament a les escoles municipals de música

La distribució del finançament de les EMM continua mostrant una proporció molt semblant a les anteriors edicions, si bé hi ha hagut un petit augment d'un 3% des de la segona edició a l'actual (61,5%) de les aportacions dels ajuntaments, disminuint en proporció les aportacions de l'alumnat, que actualment representen un 33,8% del total. Les aportacions de la Diputació de Barcelona representen un 3,8% mentre que les de la Generalitat de Catalunya suposen un 0,6%. Mancarà, però, en relació amb aquesta última, comptabilitzar les subvencions atorgades pel curs analitzat.

Relació amb l'entorn

D'entre els mecanismes de relació amb l'entorn que destaquen els centres hi trobem una ampla gamma que, tot i la important disminució de l'actual edició en les diferents àrees, encara compren activitats obertes, projectes comunitaris i altres col·laboracions, amb les seves múltiples possibilitats. És a dir, hi ha centres que realitzen projectes comunitaris en col·laboració amb altres entitats que donen lloc o són per si mateixes activitats obertes a la ciutadania. Amb tot, és necessària una reflexió situada en el context de cada centre que busqui enfortir els vincles de les entitats que persegueixen objectius similars o complementaris als de les Escoles Municipals de Música i de les Arts. Aquestes col·laboracions poden ser clau per a l'enriquiment de les propostes artístiques i la promoció de la participació de la ciutadania per tal de garantir l'accés equitatiu, sempre que puguin anar vinculades a estratègies per promoure la continuïtat de la formació dels que hi participin.

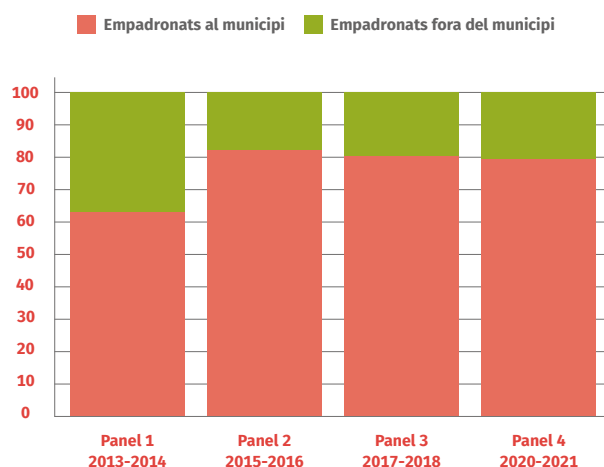
Empadronament

En l'anterior edició, el 82% de l'alumnat de les escoles municipals de música estava empadronat al municipi del centre. En canvi, en les dades recents, aquesta xifra ha disminuït a aproximadament al 80,43%.

Amb aquestes dades, és important tenir en compte que no tots els municipis disposen d'una escola de música i, tot i que això pot donar lloc a l'existència d'escoles intermunicipals que serveixen a múltiples comunitats, encara no hi ha un creixement notable d'aquestes.

Per als estudiants empadronats fora del municipi, les escoles amb més de 1.000 alumnes prenen la davantera. De manera similar, les escoles en municipis més grans, sobretot aquells amb més de 100.000 habitants, veuen una major proporció d'aquests alumnes. Aquest factor implica, segurament, que són les escoles a on es desplaça aquell alumnat que no disposa del servei en l'àmbit local, sense ser considerades intermunicipals. Des del punt de vista de les recomanacions, és evident que continua sent una necessitat disposar de més escoles de música i arts o escoles intermunicipals per satisfer la demanda d'educació musical arreu. Alhora, amb l'existència d'escoles intermunicipals, també seria interessant explorar com aquestes escoles gestionen les necessitats i expectatives de múltiples comunitats.

LLARGA DURADA SEGONS EMPADRONAMENT



L'alumnat d'escoles intermunicipals es contempla, per a aquest estudi, com alumnat del municipi del centre del que forma part.

Gènere

Pel que fa a la distribució d'alumnat per gènere, l'enquesta només demana dades relatives a l'alumnat de llarga durada.

El recull de dades d'aquest Panel mostra una proporció gairebé idèntica a les anteriors: 53,17% de dones i 46,83% d'homes. S'afegeix en aquesta última edició la consulta sobre si els centres recullen altres dades sobre gènere a banda del masculí i femení, amb l'opció no-binari, com han afirmat recollir un 20% dels centres. D'aquesta forma, s'inclouen totes aquelles persones que no se senten ni homes ni dones segons les normes que estableix el gènere. És important tenir en compte que el recull d'aquestes dades és una oportunitat de millora per a desenvolupar i aplicar polítiques públiques per a la no-discriminació per identitat de gènere.

La distribució per gènere de l'alumnat per trams d'edat manté el dibuix de l'edició anterior del Panel, en què es veu clarament com els canvis significatius succeeixen a partir dels trams d'edat de majors de 12 anys, coincidents amb el canvi d'etapa escolar. Així i tot, seria valuós poder tenir més dades per extreure conclusions possibles. Per a futures edicions, es recomana poder tenir encreuaments

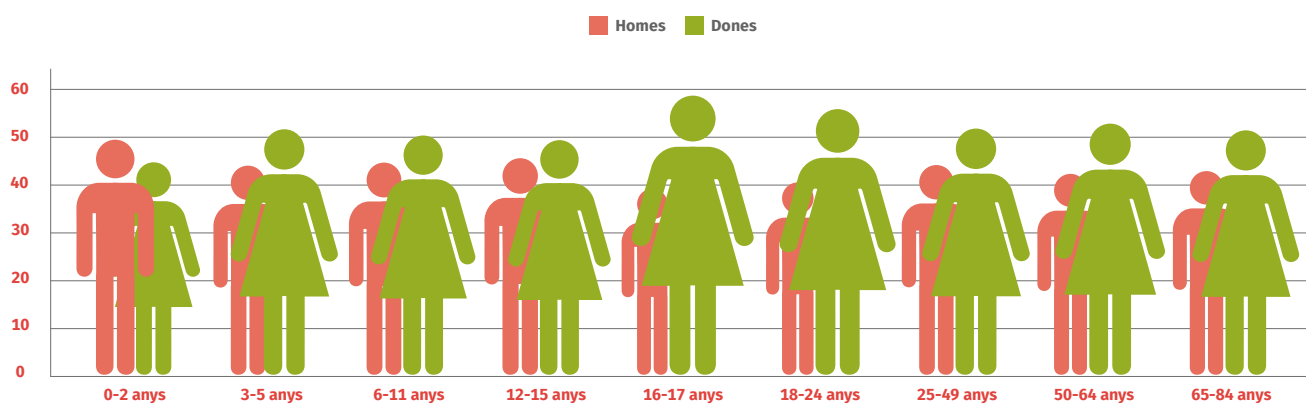
de gènere i alumnat matriculat, per exemple, segons instruments, ja que ens permetria distingir si hi ha un biaix per estereotips de gènere o manques de referents en uns instruments o llenguatges musicals.

Pel que fa als docents de les escoles de música, les dades recullen un total de 19,6 docents de mitjana als EMM, amb 10,8 del gènere masculí i 8,8 del gènere femení. Això indica que la proporció d'homes és lleugerament superior a la de dones, amb un 55,1% i un 44,9% respectivament i inverteix les dades obtingudes amb l'alumnat. Es confirma la tendència que hi ha més personal masculí que femení en general, tot i que les xifres tendeixen més a la paritat que en l'edició anterior, amb 43% de dones i 57% d'homes.

Sembla que a mesura que augmenta la mida de l'escola, la proporció de personal masculí també augmenta, arribant al 59,9% en escoles amb més de 1.000 alumnes. Això pot suggerir que en escoles més grans hi ha una major representació masculina en el personal docent. Passa el mateix amb la distribució segons la dimensió de la població: en zones amb fins a 10.000 habitants, la distribució de gènere és gairebé equitativa (51,5% masculí i 48,5% femení) mentre que en zones amb més de 100.000 habitants, la proporció de personal masculí augmenta significativament al 60,8%. Això pot indicar que en zones més urbanes o amb més població, la representació masculina en el personal docent és més alta.

Així i tot, altra vegada seria enriquidor poder tenir, a més de major quantitat, altres dades per a inferir possibles biaixos com tenir informació dels programes que imparteixen homes i dones, sobre la formació d'equips de gestió o les jornades dels docents en clau de gènere.

GÈNERE DE L'ALUMNAT, PER TRAMS D'EDAT (%)





03

Alumnat

Alumnat per trams d'edat

Per a fer una anàlisi comparativa de l'evolució de la representació d'alumnat per trams d'edat al llarg de les edicions del panel, ens trobem amb una recollida de dades amb distribucions desiguals.

Dels 0-3 anys (2a edició) als 0-2 anys (4a edició), la representació d'aquesta franja d'edat ha disminuït lleugerament del 3% al 2% des de la segona a la quarta edició, mentre que en la franja de 4-5 anys (2a edició) i 3-5 anys (4a edició) hem vist un increment de la representació del 9% a l'11% segurament degut a la inclusió de l'edat de 3 anys.

La franja d'edat dels 6 als 11 ha estat consistentment la més representada en les quatre edicions. No obstant això, ha experimentat una lleugera disminució del 51% al 50% des de la segona a la quarta edició. Pel que fa a les edats compreses entre els 12 i els 15 anys, la representació d'aquesta franja d'edat ha disminuït del 17% al 15% des de la segona a la quarta edició.

Amb relació als trams de 16-18 anys (2a i 3a edició) i 16-17 anys (4a edició), podem observar com la representació d'aquesta franja d'edat ha estat estable en el 6% durant les dues segones edicions, però ha disminuït al 5% en la quarta edició quan s'ha exclòs l'edat de 18 anys.

Pel que fa als majors de 18 anys (2a edició) a l'agrupació 18-24 anys (4a edició), si comparem aquests dos grups, veiem una disminució de la representació del 14% al 4% quan s'ha especificat el grup d'edat fins als 24 anys, tenint en compte que no es diferenciaven trams d'edat superiors en la segona edició.

En les edicions següents, podem veure com la franja 26-45 ha mantingut una representació estable del 5% en les dues últimes edicions, així com la de 46-64.

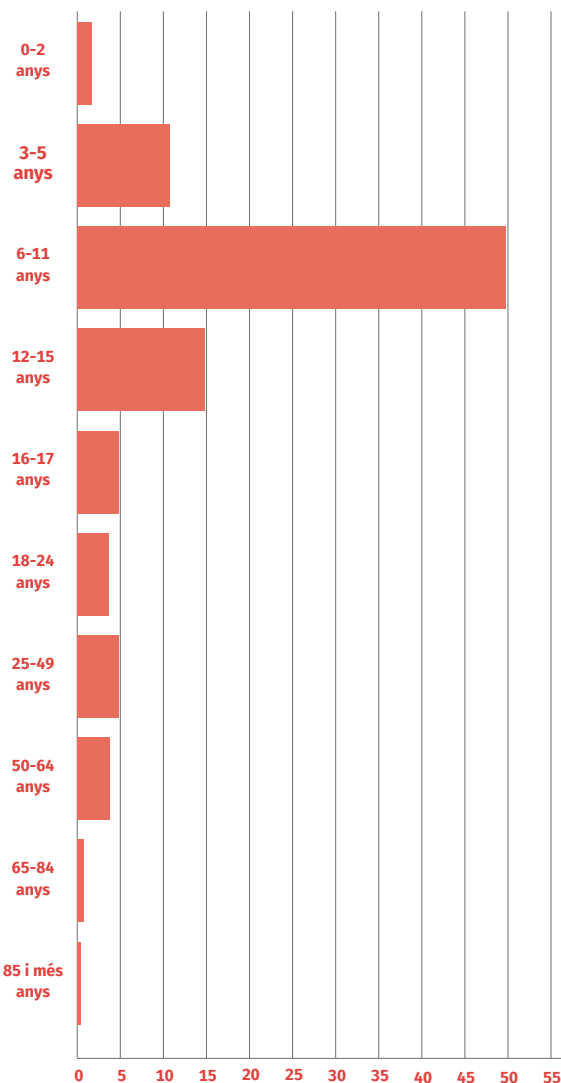
Finalment, la representació de majors de 65 ha disminuït del 2% a l'1% de la tercera a la quarta edició.

Amb aquestes dades, podem mantenir que hi ha una predominança del grup d'edat 6-11, que continua sent clarament el més representat en les escoles de música.

Hi ha una lleugera disminució en la representació de joves: Les franges d'edat de 12-15 i 16-18 anys han experimentat lleugeres disminucions en la seva representació al llarg del temps.

Per acabar, cal fer un esment especial a la disminució d'una dada que ja era molt baixa, com és la d'alumnat de més de 65 anys.

ALUMNAT PER TRAMS D'EDAT (%)



Alumnat amb NEE

Segons les dades de la mostra obtinguda, les escoles més petites (amb menys de 100 alumnes) tenen una presència gairebé inexistent d'alumnes amb NEE, amb un 0,16% mentre que, en contrast, les escoles més grans (amb més de 1.000 alumnes) concentren la proporció més gran d'aquests alumnes, amb gairebé un 10% (9,92%) de l'alumnat amb NEE. De forma similar es pot veure aquesta representació en densitat de població, amb les poblacions més petites mostrant un 0,85% dels seus alumnes amb NEE i les poblacions més grans un 7,03%.

Una possible explicació seria que les escoles més grans, que generalment estan situades en àrees urbanes més densament poblades, podrien tenir més recursos o programes específics propis o externs al centre per atendre els estudiants amb NEE, fet que podria ser tingut en compte en la matriculació i accés a les escoles.

En aquesta línia, les ciutats més grans podrien centralitzar serveis i recursos especialitzats, oferint programes específics en escoles, cosa que podria explicar la concentració d'alumnes amb NEE en escoles amb més de 1.000 alumnes.

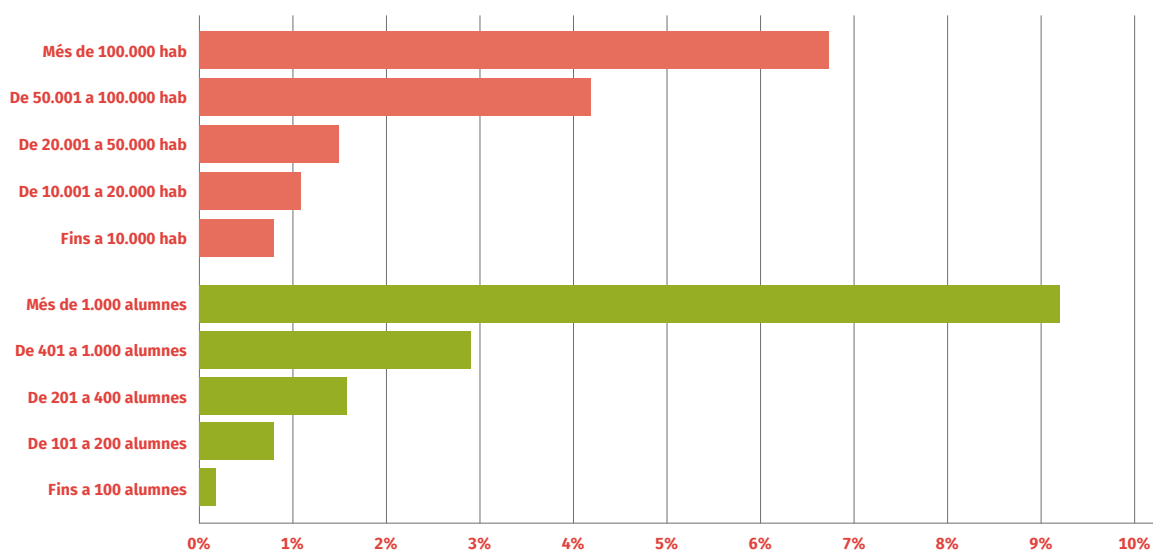
És important insistir en la necessitat de la formació regular i continuada del professorat en pràctiques inclusives i en l'atenció d'estudiants amb NEE per tal

d'ajudar a fer que tots els estudiants rebin la millor educació possible. Alhora, caldria investigar si les escoles més petites tenen accés suficient a recursos i formació per identificar i donar suport a l'alumnat o si calen mesures de finançament i polítiques educatives que puguin garantir l'accés i atenció especialitzada.

Cal recordar que aquesta interpretació està basada únicament en les dades proporcionades i no té en compte altres factors externs que podrien influir en els resultats. Per obtenir una comprensió completa, caldria creuar aquestes dades amb el finançament de les escoles, la formació del professorat, les polítiques educatives i les actituds comunitàries cap a les NEE, entre d'altres. És sabut que hi ha una quantitat creixent d'escoles que realitza projectes comunitaris de curta durada per a alumnat amb NEE, però altra vegada, seria interessant veure com aquests tenen continuïtat en programes de llarga durada.

Finalment, tot i que per a la recollida d'aquesta enquesta i anàlisi s'ha fet servir la nomenclatura NEE (Necessitats Educatives Especials) es recomana, en futures edicions, contemplar les Necessitats Específiques de Suport Educatiu (NESE), donat que d'aquesta forma s'inclouen altres qüestions com les situacions socioeconòmiques i socioculturals desfavorides, els trastorns d'aprenentatge o comunicació o l'alumnat amb altes capacitats, entre d'altres.

ALUMNAT DE LLARGA DURADA AMB NEE SEGONS MIDA DE LES ESCOLES I DIMENSIÓ DELS MUNICIPIS (%)



Oferta formativa

Curta durada i llarga durada

La mida mitjana d'escoles que han respost l'enquesta és de 339,24 alumnes de llarga durada¹ i 72,6 alumnes de curta durada. Aquestes xifres mostren una disminució respecte a l'anterior edició, que comptava amb una mitjana de 368,17 alumnes de llarga durada i 62,35 d'alumnat de curta durada.

De les 79 escoles de la mostra 39 tenen alumnat exclusiu de curta durada, xifra que representa gairebé la meitat. La proporció d'alumnat de curta durada sobre el total és del 17,5%, el que implica gairebé una cinquena part dels alumnes. Aquestes xifres contrasten força amb les de l'anterior edició, que mostraven una proporció del 69% dels centres amb alumnat exclusiu de curta durada i, en conseqüència, van vinculades a un descens en l'oferta de programes d'aquest tipus, com analitzarem més endavant.

Si observem les dades segons la dimensió del Municipi, les localitats més petites (fins a 10.000 habitants) tenen el percentatge més baix d'alumnes de curta durada (2,4%) mentre que les localitats més grans (més de 100.000 habitants) tenen el percentatge més alt (5,3%). En aquesta línia, continua sent essencial fugir de la rígida divisió entre programes de curta i llarga durada, introduint una varietat de programes, com tallers, conjunts instrumentals, processos creatius puntuals i altres formats que puguin ser de curta durada però amb una vocació de continuïtat.

Entre les estratègies disponibles per a la curta durada en escoles i municipis més petits, continua sent rellevant la possibilitat de plantejar col·laboracions amb altres entitats

¹ Per a l'elaboració d'aquest estudi s'entén per alumnes de llarga durada el nombre de persones que estan matriculades a l'oferta formativa de llarga durada a l'inici de curs (31 d'octubre) a les escoles municipals de música, corresponents al curs en estudi. Per tant, els participants en projectes comunitaris de llarga durada s'han de comptabilitzar si compleixen aquests requisits. L'oferta formativa de llarga durada correspon a un itinerari superior a un curs i amb sentit de continuïtat.

o esdeveniments i projectes comunitaris que permetin l'obertura cap a la ciutadania de forma participativa, enfortint els vincles amb la comunitat.

Cal recordar la importància de no associar exclusivament l'oferta de curta durada amb col·lectius vulnerables, ja que això pot conduir a una segregació dins del mateix centre. Les dades actuals no proporcionen informació específica sobre aquesta relació, però és una consideració important a tenir en compte en futures anàlisis, podent obtenir dades sobre quines ofertes de curta durada es promouen i qui hi accedeix. Alhora, caldria monitorar aquells alumnes que facin el traspàs de les ofertes de curta durada a les de llarga durada per tal d'assegurar que s'estigui promovent l'equitat en l'accés als seus programes i no exclouent involuntàriament col·lectius específics.

Programes que s'imparteixen

Observant les dades, podem destacar que el programa Aprenentatge bàsic és consistentment ofert en un 30% aproximadament per la majoria de les mides d'escoles, amb un lleuger increment d'alumnat per a escoles de fins a 100 alumnes (34,5%).

Seguidament, el segon programa més ofert per totes les escoles de música és el de Primer contacte amb la música amb molta popularitat tant a les escoles més petites amb un 28% d'alumnat, i a les escoles més grans, amb un 33,2%.

Els programes específics són notòriament menys populars en les escoles més petites amb només un 1,6%, però més populars en escoles grans, amb un 21,2%. En la mateixa línia, Expertesa és consistentment baix en totes les mides d'escoles, oscil·lant al voltant del 5%. Aquesta dada suposa que les escoles municipals de Música han d'estudiar com és l'acompanyament de l'alumnat cap als programes d'aprofundiment i expertesa, o si hi ha alumnat que continua els estudis musicals fora del centre sense passar per aquests programes.

Els programes categoritzats com a Altres tenen una alta oferta en escoles petites (amb un 15,3% i són notòriament baixos en escoles més grans, amb només un 1,3% de l'alumnat. Entre aquests programes, els que més trobem són els anomenats Música a mida, els de preparació per a proves d'accés, determinats projectes comunitaris i altres tallers de curta durada, així com agrupacions instrumentals específiques.

S'observa, doncs, que les escoles més grans tendeixen a oferir una gamma més ampla de programes, mentre que les escoles més petites poden tenir una oferta més limitada o enfocada.

La dada d'escoles que realitzen projectes comunitaris es recull també de forma independent. En el curs analitzat recollim una disminució de gairebé un 4% respecte de l'edició anterior, sumant un 60,6% de centres que han afirmat desenvolupar projectes d'aquest tipus. Alhora, podem veure com això ha tingut, segurament, repercussió directa en el nombre d'alumnat, ja que les dades mostren un augment progressiu entre escoles que desenvolupen projectes comunitaris i nombre d'alumnat.

Finalment, i tenint en compte el curs d'estudi i l'afectació de la pandèmia, durant el curs 2020-21 un 77,3% de les escoles de la mostra van dur a terme formació en línia, majoritàriament de llarga durada (37,3%), però també en trobem d'obertes a la ciutadania (29,4%), de curta durada (19,7%) i projectes comunitaris (13,7%).

Alumnes de llarga durada que formen part d'un conjunt instrumental

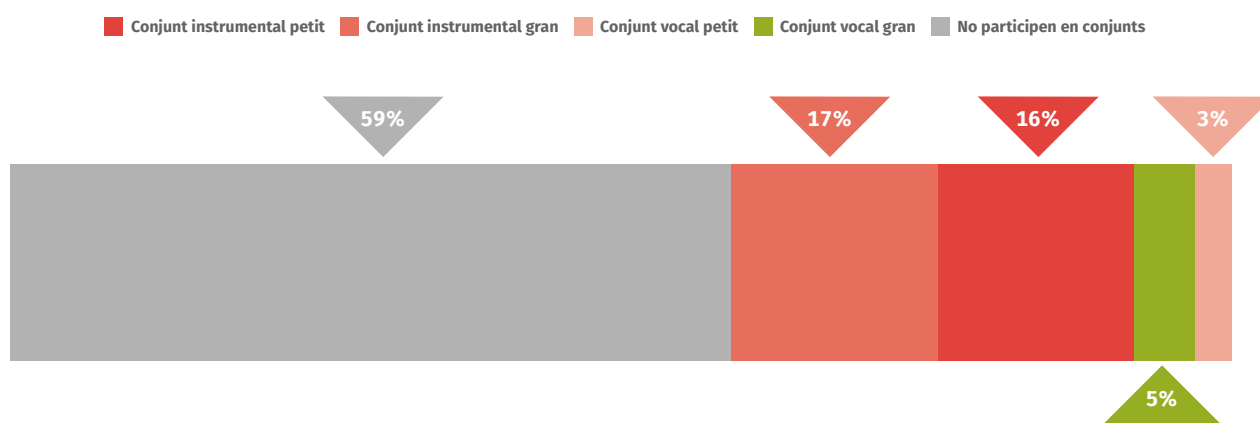
Enguany s'ha recollit com a dada a analitzar el nombre d'alumnes que participen en un conjunt instrumental petit o vocal. Els conjunts instrumentals i vocals s'han distingit en petits i grans segons el nombre de components fins a dotze o més. Cal tenir en compte que, per tant, aquests no inclouen les classes d'instrument en grup, les classes de cant coral, les classes de llenguatge musical amb instrument, la música i el moviment, etc.

Respecte a les dades obtingudes, tot i semblar preocupants, és important comptar amb dues idees principals: que durant el curs 20-21 l'activitat dels conjunts va ser, segurament, la més afectada a causa de les restriccions COVID i que, com hem dit abans, no han estat comptabilitzades aquelles agrupacions que formen part dels programes més de formació primerenca i bàsica inicial, de la que forma part un gran número d'alumnat de llarga durada. Alhora, també hi ha hagut una davallada general en el tant per cent d'escoles que han desenvolupat activitats obertes a la ciutadania, passant del 82% de l'anterior edició al 71,2% de l'actual.

Cal no deixar de banda que la pràctica col·lectiva de la música és una de les raons de ser de les Escoles municipals de Música que, amb vocació de servei, donen sentit i enriqueixen l'activitat de l'alumnat del centre al mateix temps que aquests comparteixen amb la ciutadania les diferents formes d'expressió artística.

D'aquesta idea més o menys estesa se'n desprendran decisions dels centres com són garantir l'estabilitat de les plantilles instrumentals i vocals i, per tant, regular l'oferta instrumental en funció de les necessitats, reservar i promoure espais per a l'assaig autogestionat dels conjunts on sigui possible, promoure les activitats obertes a la ciutadania i els processos creatius en conjunt, entre d'altres. En l'àmbit metodològic, no s'haurien de recrear enfocaments més propis als de la classe d'instrument en grup sense la reflexió sobre el paper del conjunt instrumental en tot allò, també, extramusical.

ALUMNES DE LLARGA DURADA QUE FORMEN PART D'UN CONJUNT INSTRUMENTAL O VOCAL (%)



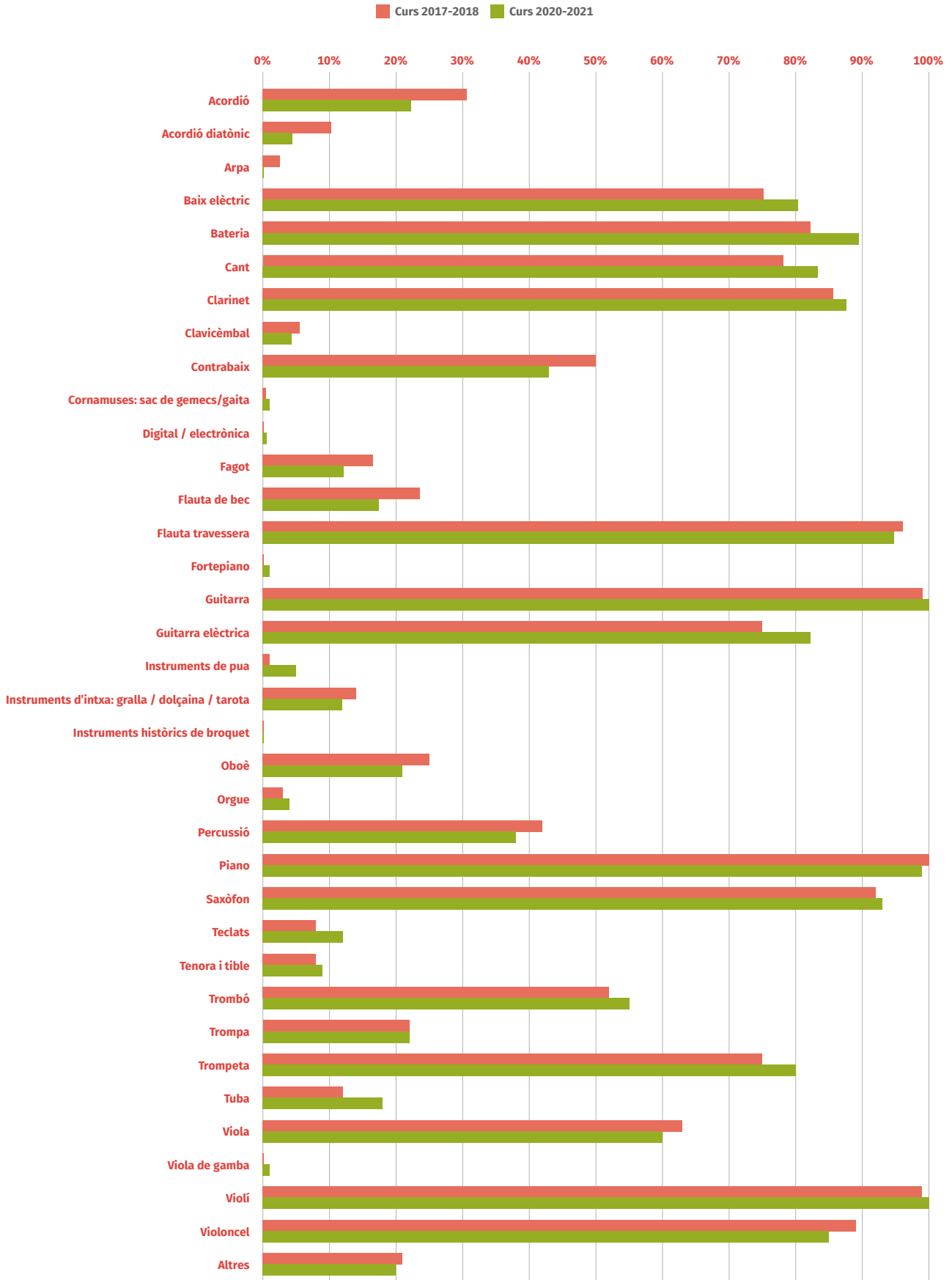
Distribució i oferta instrumental

La distribució i oferta instrumental de les escoles que han respost l'enquesta, si bé mostra variacions molt lleugeres respecte a l'anterior edició, és cert que podria mostrar una tendència a l'augment d'instruments habitualment vinculats al jazz i la música moderna, així com una disminució dels de vinculació clàssica. És evident, però, que no és l'única lectura possible i, tot i que podria ser una explicació en la línia d'oferir més varietat de conjunts instrumentals, caldria tenir més dades al respecte. Continua sent una recomanació, doncs, qüestionar-se com l'oferta instrumental condiona les agrupacions instrumentals del centre i, possiblement, els llenguatges musicals, i com aquestes prenen sentit en l'activitat de les escoles i l'obertura a la comunitat. per a proves d'accés, determinats projectes comunitaris i altres tallers de curta durada, així com agrupacions instrumentals específiques.

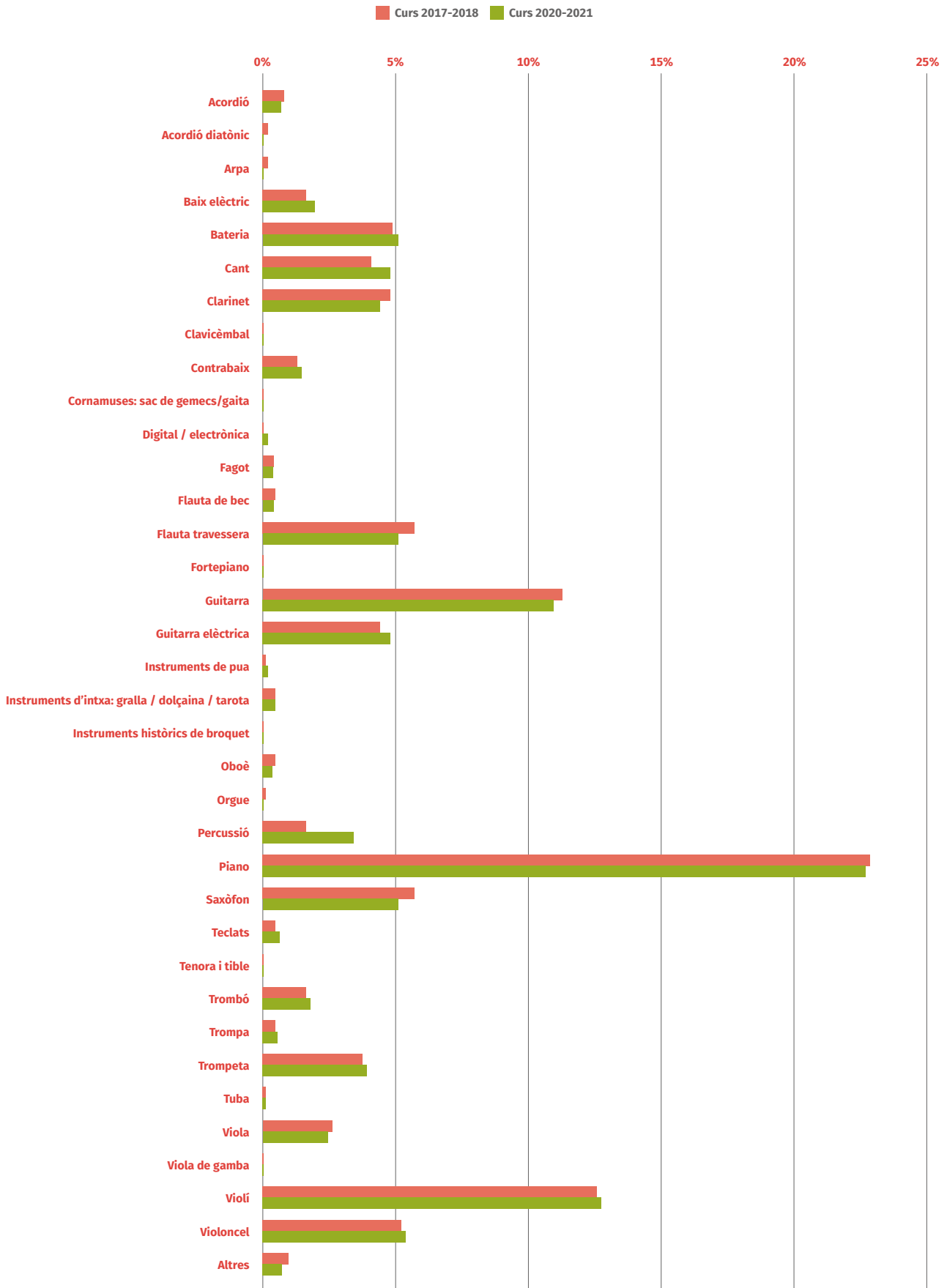
Banc d'instruments

Les dades referents al nombre d'instruments de què disposa cada centre al banc d'instruments mostren una empenta significativa amb relació a les edicions anteriors. Actualment, la ràtio d'instruments disponibles per alumne arriba a gairebé 1/3 de l'alumnat, amb una mitjana de 64,3 instruments per centre, tot i que amb diferències significatives respecte de les escoles amb més de 1.000 alumnes, amb molts més recursos en aquesta línia que les de mida inferior. Els instruments amb més presència al banc són el violí, el saxòfon, seguits pel violoncel, la guitarra i la flauta travessera. Es detecta que en alguns dels instruments hi ha més disposició al banc que alumnat que en fa ús. Això pot ser degut al fet que siguin instruments disponibles en escoles o entitats on es realitzen projectes comunitaris i, per tant, no hi ha alumnat de llarga durada que n'estigui fent ús. En aquest sentit, caldria estudiar si les oportunitats d'accés als instruments van més enllà de tenir un primer contacte a través d'un programa de curta durada o projecte comunitari.

OFERTA INSTRUMENTAL



DISTRIBUCIÓ D'ALUMNAT PER INSTRUMENTS



Organització, formació i innovació educativa

Banc d'instruments

Pel que fa a les dades de personal docent segons la relació contractual, s'extreu que la major part del personal docent en totes les escoles té un contracte indefinit. A mesura que la mida de l'escola augmenta, la proporció de contractes indefinits també augmenta. Les escoles més grans tenen menys diversitat en tipus de contractes, amb una gran majoria tenint contractes indefinits.

La presència de funcionaris és molt baixa en totes les categories i hi ha categories on directament no n'hi ha. Aquesta dada, però, segurament veurà una modificació quan finalitzi el procés d'estabilització de places vigent i es vegi aplicada la nova normativa vigent pel que fa a la contractació.

En les dades referents al temps de dedicació en general veiem que com més gran és el municipi, més personal docent amb dedicació completa es troba. Les escoles situades en municipis més petits tendeixen a tenir una major proporció de personal docent amb hores de treball parcial (especialment entre 6 i 15 hores setmanals). Així, el nombre de docents amb dedicació de més de 25 hores setmanals tendeix a augmentar amb la mida del municipi.

Aquesta relació es correspon amb la mida de les escoles. Això pot indicar que els centres més petits necessiten més flexibilitat en les seves programacions o que la distribució de programes oferts i la demanda no permet la contractació de professorat a jornada completa. En aquest sentit, els perfils de professorat multiinstrumentista i multidisciplinar i són els que, segurament, tendeixen a jornades més grans. Cal destacar que una major dedicació

pot repercutir en altres tasques fora del temps lectiu del professorat, com són les d'investigació i innovació, formació, preparació de classes i activitats, entre d'altres.

Així, en la distribució d'hores dels docents podem observar que, en general, hi ha una tendència decreixent de les hores lectives anuals en la 4a edició en comparació amb l'anterior. Això podria indicar que les escoles estan en procés de reajustar les proporcions d'hores lectives i hores de preparació i hores programables anuals, donant espai així al temps no lectiu que requereix la docència i la millora pedagògica.

Així, en el tram d'escoles de més de 1.000 alumnes hi ha hagut una disminució del 4,3%, mentre que en el de 401 a 1.000, les hores lectives han disminuït en un 13,6%.

Pel que fa a les hores programables anuals, la major part d'escoles a partir dels 201 alumnes han registrat un augment al voltant d'un 4,5% i, en relació amb les hores de preparació anuals, veiem un creixement desigual, ja que en les escoles de 201 a 400 s'ha vist una disminució d'un 7,3%.



Personal docent segons formació autoritzada

El total de docents de la mostra que ha rebut formació autoritzada suma un 38%. Aquesta xifra ha vist una disminució en relació amb les dades del Panel anterior, que la situaven en un 41,8%. Entre les formacions rebudes continuen destacant les formacions de pedagogies a l'aula i s'hi afegeixen en aquesta edició les formacions en Competències TIC.

Continua sent, doncs, una necessitat, promoure la formació continuada dels docents si es volen fer front a les demandes actuals com les que se'n desprenen d'aquesta anàlisi.

Innovació educativa i recerca aplicada

La proporció de les escoles que afirmen haver realitzat projectes d'innovació educativa el curs 2020-21 és molt similar a la de l'anterior edició, amb un petit augment del 34% al 36,4%. Hi veiem diferències, però, en la tipologia dels projectes engegats.

Entre els diferents projectes, hi destaquen especialment la incorporació d'eines i estratègies digitals per a l'aprenentatge de la música i, seguidament, els projectes interdisciplinaris i de creació a l'aula, les propostes relacionades amb l'avaluació de l'alumnat i la reorganització de la distribució del professorat amb propostes de codocència. En aquesta línia, s'ha vist com l'impacte de la pandèmia ha provocat en les escoles la recerca de formació i implementació d'eines virtuals i informàtiques.

És fonamental destacar la importància de la reflexió en el context a l'hora d'implementar un projecte d'innovació. Aquest procés implica tant la valoració conjunta de les necessitats del centre i dels plans d'actuació, com fer un seguiment de l'impacte que s'hagi pogut generar i si aquest representa una millora pel mateix context.

Concepció interdisciplinària de les arts

Per finalitzar l'article, s'inclou una nova dada respecte a les edicions anteriors, al voltant de la concepció interdisciplinària de les arts.

Un 28,5% de les escoles de la mostra afirma que el seu projecte educatiu es basa en aquesta visió, on destaca el 100% de les escoles de més 1.000 alumnes respecte al ventall de 20% a 37,5% de la resta. És cert, però, que el concepte d'interdisciplinarietat està prou estès, però inclou gradacions diferents del que això comporta. Analitzant les respostes, trobem que, de les que han respost afirmativament, un 15,8% desenvolupa tota l'activitat i oferta formativa de l'escola a partir d'una concepció interdisciplinària de les arts, mentre que un 52,6% duu a terme activitats concretes i un 31,6% es refereix a la convivència en el mateix espai de diferents disciplines. D'entre les disciplines artístiques destacades a banda de la música, hi segueixen la dansa i, en una proporció força similar, el teatre.

Cal tenir en compte que, per a un procés de transformació de les Escoles de Música en escoles de les Arts, calen activar processos de col·laboració en molts àmbits, tant organitzatius com metodològics i de formació. És fonamental, doncs, nodrir-se de les experiències en marxa dels centres que tenen recorregut en aquest procés i continuar en la línia de creixement col·laboratiu entre centres i entitats del context proper.



Diputació
Barcelona

Àrea d'Educació