

PVI
2024

Memòria final de la campanya del PLA D'INFORMACIÓ I VIGILÀNCIA CONTRA INCENDIS FORESTALS



Resum

Les **unitats mòbils del PVI** desplegades durant la campanya d'estiu 2024 han estat un total de 71, dividides en **49 unitats d'informació i vigilància** i **22 unitats d'agents cívics**. Les unitats d'informació i vigilància han fet tasques d'informació preventiva, dissuasió d'infraccions, detecció de punts de risc, revisió d'infraestructures de prevenció d'incendis i detecció i/o localització de columnes de fum. Per la seva part, les unitats d'agents cívics han centrat les seves tasques en la informació preventiva, la dissuasió d'infraccions i la detecció de punts de risc en zones d'alta densitat de població i/o visitants, mentre que les ADF locals, grans coneixedores del territori, han pogut complementar la tasca dels agents cívics fent feines de vigilància amb suport econòmic de la Diputació de Barcelona.

La detecció i localització de columnes de fum s'ha complementat amb personal de guaita ubicat en **14 torres de vigilància fixa** i personal als centres de control del PVI que s'han encarregat de visualitzar les **131 càmeres** que les diferents ADF i Federacions d'ADF tenen instal·lades en diversos indrets del territori.

Aquest any s'han fet **26.247 actuacions de conscienciació**, que han permès informar sobre prevenció d'incendis a **68.736 persones**. Tant el nombre d'actuacions de conscienciació com el nombre de persones informades han estat **els més alts de la història del PVI**. A més, s'han **inspeccionat 2.676 punts d'abastament d'aigua** de prevenció d'incendis forestals.

El personal del PVI ha detectat **74 infraccions a la normativa d'incendis**, d'aquestes, en 68 ocasions s'ha identificat l'infractor, mentre que **l'efectivitat del PVI en la dissuasió ha**

estat del 86,8%, per tant, s'han evitat 59 situacions de risc d'incendi. Cal destacar que un **39,2% de les infraccions estan relacionades amb barbacoes** fora de normativa i un **23,0% amb l'ús de maquinària que pot generar guspies**.

Pel que fa als punts de risc, durant la campanya d'estiu s'han detectat un total de **1.732 abocaments amb risc d'incendi**, un 141% més que en la campanya anterior. A més a més d'aquests abocaments, **s'han retirat del medi natural un total de 1.009 petits abocaments de deixalles** inferiors a 30 litres de volum, i s'han documentat un total de **876 incidències en línies elèctriques**, més del triple que en la campanya anterior. El **92,5% de les incidències en línies elèctriques han estat provocades per la vegetació, que no està a prou distància dels conductors i/o dels suports**.

Durant aquesta campanya, s'han produït **135 incendis** que han afectat una **superfície total de 26,87 hectàrees**. Del total d'incendis, 102 s'han registrat dins l'horari de desplegament del PVI i han afectat una superfície total de 24,7 hectàrees, 12,8 de les quals han estat forestals arbrades o de matoll. **L'índex de nombre d'incendis és el més baix de la sèrie de registres PVI des de l'any 2003** i iguala el de l'any passat. **L'índex de superfície forestal afectada també és força baix, però una mica superior al de l'any passat**. Tot i que l'estat de la vegetació i les previsions meteorològiques a l'inici de campanya feien preveure un estiu amb una elevada probabilitat d'incendis forestals i afectacions, finalment la situació sinòptica meteorològica, l'acció de tots els agents implicats i la col·laboració de la població han fet possible uns resultats de campanya molt millors dels esperats inicialment.

Totes les dades recopilades pel PVI s'han difós a través de dues interfícies web, actualitzades diàriament, obertes a tothom i en les quals es poden generar multitud de consultes. N'hi ha una per consultar la informació d'incendis mentre que l'altra és per a les actuacions del PVI. Les adreces són les següents:

Actuacions PVI:

<https://gisportal.diba.cat/PVI/>

Informació incendis:

<https://gisportal.diba.cat/PVI/INCENDIS/>

Coordinació edició document:

Òscar Sànchez

Equip redactor:

Jordi Romà, Neus Pelacals

Equip de coordinació del PVI 2024:

Àngel Gonzàlez, Raül Acacio, Neus Pelacals, Jordi Romà i Fran Sobrevela

Equip col·laborador del PVI 2024:

Xavier Buselli, Gerard Girbau, Mar Llobet, Miquel Molina, Roger Ruiz i Eva Sebastià

Autors fotos de portada:

Glòria García Aledo, Haya Kasmi El Morabit, Maria Ester Cuéllar Barreira i África Fernández Pérez

Índex

1. **Què és el PVI?**
 - 1.1 Objectius
 - 1.2 Línies d'acció
 - 1.3 Operativa
2. **Novetats de la campanya 2024**
3. **Desenvolupament de la campanya**
 - 3.1 Conscienciació de la població
 - 3.2 Dissuasió d'infraccions
 - 3.3 Detecció de punts de risc
 - 3.4 Revisió de punts d'aigua
 - 3.5 Protecció del medi i la ciutadania
 - 3.6 Vigilància i informació d'incendis
4. **Comparativa dels resultats del PVI al llarg del temps**
5. **Resum de campanya del PVI 2024 per comarques**
 - 5.1 Alt Penedès
 - 5.2 Anoia
 - 5.3 Bages
 - 5.4 Baix Llobregat
 - 5.5 Berguedà
 - 5.6 Garraf
 - 5.7 Lluçanès
 - 5.8 Maresme
 - 5.9 Moianès
 - 5.10 Osona
 - 5.11 Vallès Occidental
 - 5.12 Vallès Oriental
6. **Annex. Resum de dades del PVI 2024 per municipis**

626.276 hectàrees agroforestals vulnerables vigilades,
275 ajuntaments, 124 ADF,
9 federacions d'ADF i Secretariat ADF

Autor: Marc Ribera Solís



Autora: Eva Sánchez Valle

Objectius: reduir, minimitzar, assistir

01

REDUIR
EL NOMBRE D'INCENDIS

02

MINIMITZAR ELS EFECTES
DELS INCENDIS FORESTALS

03

ASSISTIR TÈCNICAMENT
ELS AJUNTAMENTS

Què és el PVI?

El **Pla d'informació i vigilància contra incendis forestals (PVI)** treballa de forma conjunta amb ajuntaments i ADF de tota la província per dur a terme les tasques següents: conscienciació de la població en la prevenció d'incendis, dissuasió de negligències, detecció d'incendis, detecció de punts de risc d'incendi i revisió de les infraestructures utilitzades en prevenció i extinció.

S'executa des de l'Oficina Tècnica de Prevenció Municipal d'Incendis Forestals i Desenvolupament Agrari (OTPMIFDA, <https://www.diba.cat/web/incendis/>) de la Diputació de Barcelona. Aquesta oficina té els tres objectius següents:

1. Prevenir els incendis i altres perturbacions sobre el medi natural, reduir les seves conseqüències i recuperar les zones afectades.

2. Posar en valor els espais agrícoles i forestals, els seus productes i desplegar estratègies alimentàries d'àmbit municipal.

3. Assistir els ajuntaments per a l'assoliment d'aquests objectius i en el compliment de les seves obligacions.

Tot i que el PVI es dedica a donar compliment als objectius primer i tercer, no és l'únic equip que hi treballa. La seva ac-

Elements



19 DE JUNY - 2 DE SETEMBRE
(de 12:30 h a 19:30 h)



275 AJUNTAMENTS



124 ADF I 9 FEDERACIONS D'ADF



71 UNITATS MÒBILS D'INFORMACIÓ
(49 D'INFORMACIÓ/VIGILÀNCIA
I 22 D'AGENTS CÍVICS)



14 PUNTS DE VIGILÀNCIA FIXA



7 CENTRES DE CONTROL



131 CÀMERES DE VIGILÀNCIA

tivitat s'integra amb les altres activitats de l'OTPMIFDA, que s'estructura en cinc àmbits d'actuació, que es complementen entre ells per donar resposta de manera coordinada als objectius de l'oficina. A més a més del PVI, els àmbits d'actuació de l'OTPMIFDA són:

- **Infraestructures de prevenció contra incendis forestals (PPI):** planificació i suport en l'execució de les actuacions de creació i/o manteniment de la xarxa viària bàsica de prevenció d'incendis forestals i dels punts d'aigua destinats a extinció. Tota aquesta planificació es recull en el Pla Municipal de Prevenció d'Incendis Forestals, que es revisa de forma periòdica (cada sis anys). Aquestes revisions afecten el PVI perquè, en aquells municipis on s'han de dur a terme, els informadors o el personal de l'OTPMIFDA inspeccionen de forma molt més acurada els punts d'aigua, generalment amb la col·laboració de les ADF locals.
- **Prevenció d'incendis forestals en urbanitzacions i nuclis de població (PPU):** delimitació, planificació i suport econòmic a l'execució de les franges de protecció contra incendis

forestals que preveu la normativa de prevenció d'incendis forestals a les urbanitzacions i nuclis de població.

- **Restauració i millora forestal (RMF):** gestió forestal orientada a la prevenció d'incendis o a la recuperació de boscos afectats per incendis o altres perturbacions naturals. Un cop ha passat l'incendi, l'OTPMIFDA planifica la restauració de la zona cremada i executa les actuacions definides en funció de la disponibilitat pressupostària i dels acords als quals arriba amb altres administracions i els propietaris de la superfície afectada.
- **Desenvolupament agrari (DA):** foment de l'activitat agrària i ramadera per crear discontinuïtats en les extensions forestals i així generar més oportunitats d'extinció a més de fixar població en el territori i reduir d'aquesta manera el risc d'abandonament dels boscos.

El **Pla d'informació i vigilància contra incendis forestals (PVI)** es va començar a desplegar sobre el territori l'any 1996, com a resposta a la demanda social d'un compromís

més gran de les administracions en la prevenció d'incendis forestals després dels grans incendis de l'any 1994. En aquesta memòria es descriuen les actuacions del PVI d'enguany, el PVI 2024, que arriba a la 29a campanya. El PVI 2024 ha actuat sobre 626.276 hectàrees **agroforestals vulnerables**,¹ que representen el 97,99 % de la superfície agroforestal vulnerable de la demarcació de Barcelona.

Aquest territori ha estat cobert per 71 unitats mòbils, equipades amb vehicle, i distribuïdes en funció de les necessitats de prevenció, que s'han establert analitzant la superfície forestal a protegir, l'estadística d'incendis, els punts de risc potencial i la pressió poblacional en cada zona.

Les unitats mòbils s'han complementat amb 14 punts de vigilància fixa, distribuïts de manera que tenen una visió privilegiada de la Xarxa de Parcs de la Diputació de Barcelona, per poder alertar el més aviat possible als mitjans d'extinció en cas d'incendi i proporcionar així protecció addicional a aquestes zones d'alt valor natural.

Unitats i punts de vigilància es coordinen a través dels 7 centres de control i comunicacions distribuïts pel territori.

El **personal que ha participat** en l'operatiu PVI 2024 ha estat de **195 persones**. A més d'aquest personal, la participació amb els ajuntaments i les Agrupacions de Defensa Forestal, la col·laboració amb altres administracions, especialment amb els Bombers i el Cos d'Agents Rurals de la Generalitat de Catalunya, ha estat estreta i dinàmica.

1. La superfície agroforestal vulnerable inclou totes les categories forestals detallades en la classificació de l'ICGC excepte les categories de «Roquissars i Congestes» (232) i «Platges» (233), ja que, tot i ser terrenys forestals, no es consideren susceptibles de veure's afectats significativament per incendis forestals. A més a més inclou les superfícies ocupades per «Conreus herbacis de secà» (1112) i «conreus en transformació» (1160).



Autor: Xavi Aregall Calull

Reduir Minimitzar Assistir

Autor: Pau Santeugini Ochoa de Aspuru

Objectius

Els objectius del PVI per a cada campanya d'estiu són:

1. Reduir el nombre d'incendis socialitzant la necessitat de conductes preventives i buscant la complicitat directa de la població. Els esforços se centren en la conscienciació, la dissuasió d'infraccions i la detecció de punts de risc. En els dos primers casos, les actuacions suposen una interacció directa amb els usuaris del medi natural o els presumptes infractors.

2. Minimitzar els efectes dels incendis forestals inspeccionant les infraestructures de prevenció amb l'objectiu d'avaluar-ne la funcionalitat i informant els seus gestors sobre les possibles necessitats de reparació, si calen. Aquestes infraestructures són bàsicament la xarxa de camins de prevenció d'incendis, els punts d'aigua i els hidrants. A més, la detecció, localització i comunicació als mitjans d'extinció de columnes de fum incipients de forma àgil incideix en una extinció més ràpida i, per tant, en una afecció menor en els terrenys agroforestals.

3. Assistir els ajuntaments tècnicament quan són afectats per un incendi important i facilitar la informació disponible de l'estat de les infraestructures tant al consistori com als mitjans d'extinció. Un cop finalitzada l'emergència, s'assessora els ajuntaments i propietaris forestals afectats sobre les possibles actuacions per a la restauració forestal de la zona cremada.



Autora: Pilar Pérez Parera



Autor: Jonatan Jiménez Pichardo

A més a més, l'equip de coordinació del PVI treballa tot l'any analitzant les dades recopilades pels membres del dispositiu durant la campanya, n'extreu conclusions i aplica les mesures que se'n deriven per millorar el dispositiu d'un any per l'altre. Tant durant, com després de la campanya, fa el traspàs de la informació recopilada als diferents actors implicats en la prevenció d'incendis. Entre les informacions traspassades hi ha les afeccions en línies elèctriques, en les infraestructures de prevenció o els abocaments localitzats, la qual cosa permet posar-hi remei durant l'any, i en casos greus, de forma urgent. Finalment, des de finals de campanya fins a l'inici de la següent duu a terme les actuacions logístiques i administratives necessàries perquè el PVI sigui possible cada any.



Autor: Pau Santeugini Ochoa de Aspuru

Línies d'acció

El **Pla d'informació i vigilància contra incendis forestals (PVI)** és molt dinàmic i any rere any adapta les seves línies d'acció i metodologies de treball a les necessitats de cada territori i la seva població, incorporant també millores tecnològiques. Des del 2017 el PVI centra els seus esforços en les tasques de:

Conscienciació. Socialitzar la prevenció d'incendis i fer conscient de la seva importància la població, tant resident com usuària del bosc, és una de les tasques fonamentals del personal del PVI. El coneixement de les recomanacions, de la normativa associada a la prevenció d'incendis i de la situació de risc al bosc és, a llarg termini, la millor estratègia de prevenció, ja que fa que la societat prengui consciència de la situació real de risc i facilita enormement que s'hi impliqui per evitar-lo.

Dissuasió. En la seva tasca de vigilància, el personal detecta accions puntuals que suposen una infracció o negligència que poden esdevenir un incendi forestal. En aquests casos, i tenint en compte que el PVI no té capacitat sancionadora, es procura dissuadir-ne els autors informant-los de la normativa i de les conseqüències que se'n puguin derivar. Les incidències es notifiquen als agents de l'autoritat competent, sempre que la persona infractora no rectifiqui la seva actuació.

Detecció de punts de risc. La detecció de deficiències en línies elèctriques i d'abocaments amb risc d'incendi cen-

tren gran part dels esforços de les unitats mòbils que recorren el territori per la seva perillositat tant en l'inici, com en el desenvolupament de l'incendi. En funció de la seva importància, es comuniquen immediatament a les empreses subministradores i/o organismes competents a través de cada centre de control perquè les solucionin. En el cas de deficiències en línies elèctriques, el personal tècnic del PVI efectua un seguiment de la incidència fins a la seva resolució.

Una part important dels abocaments detectats són deixalles que en alguns casos, com els vidres, fins i tot poden ser precursoras d'incendis. Per evitar el risc que suposen, minimitzar-ne l'impacte sobre el territori i evitar grans desplaçaments a les brigades de neteja municipals, els informadors han recollit i abocat controladament aquelles deixalles de mida igual o inferior a 30 litres que han pogut localitzar. Durant l'estiu 2024 s'han fet un total de 1.009 accions de retirada de deixalles.

Revisió de les infraestructures de prevenció. L'operativitat de les infraestructures de prevenció, principalment camins d'accés i punts d'aigua (dipòsits, basses i hidrants), és



Autor: Xavi Aregall Calull

cabdal per assegurar una actuació efectiva dels mitjans d'extinció. Al llarg de la campanya, les unitats del PVI recorren el territori comprovant l'estat d'aquests elements i, en cas de deficiències, les inventarien i, via el control corresponent, es notifiquen als ajuntaments afectats perquè en tinguin coneixement i puguin resoldre-les.

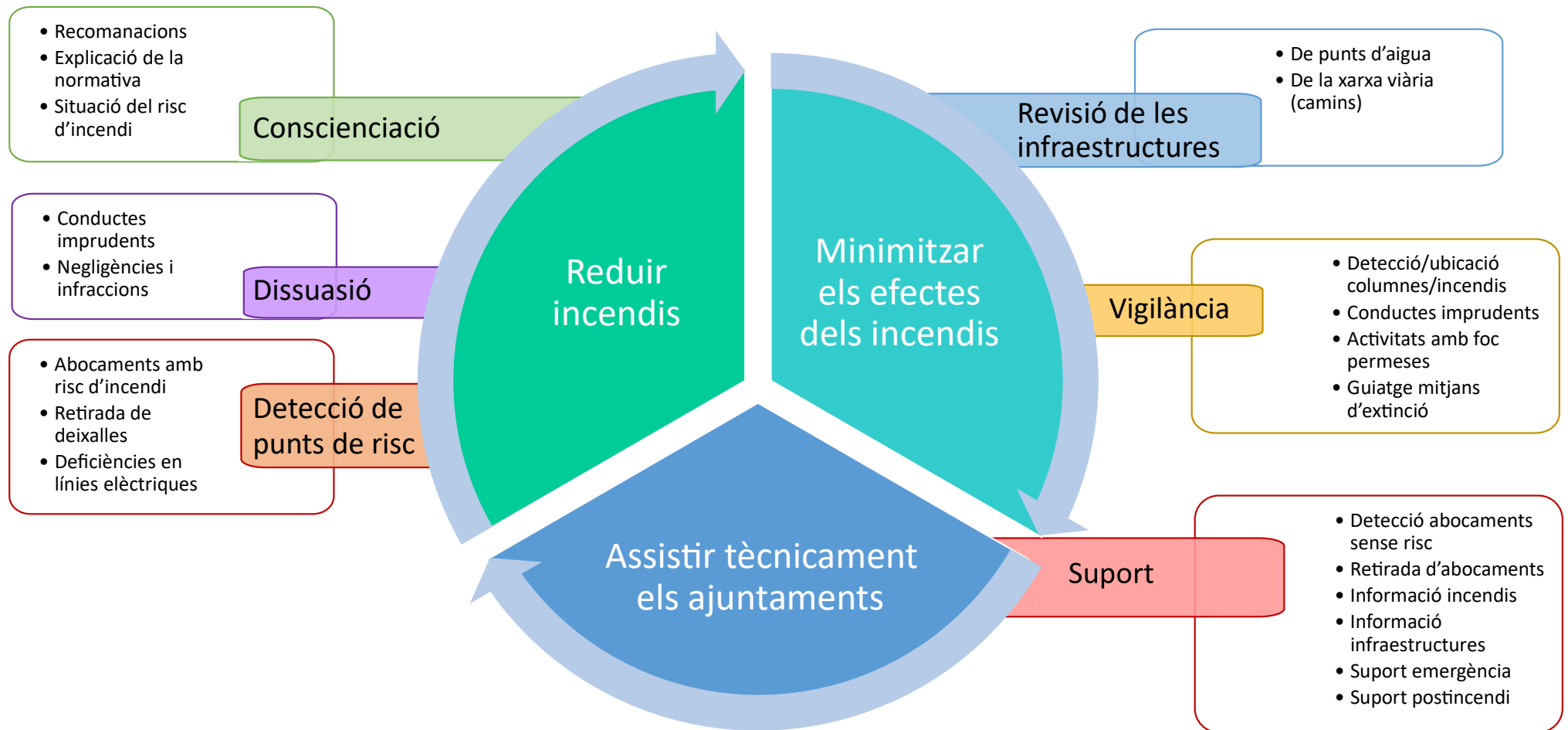


Autor: Josep Pascual Rius

Vigilància. La detecció d'un incendi en els inicis implica una gran diferència en la magnitud que pugui arribar a tenir. Per aquesta raó el PVI duu a terme tasques de vigilància continuada amb guaites, unitats mòbils i càmeres de videovigilància. Els guaites estan ubicats en punts del territori que sempre inclouen la Xarxa de Parcs de la Diputació de Barcelona. Les unitats mòbils d'informació i vigilància s'aturen pe-

riòdicament en diferents punts de bona visibilitat de la seva ruta. Les càmeres de videovigilància propietat de les ADF i les Federacions d'ADF, repartides per tot el territori i que es poden controlar i seguir a través d'una única plataforma de visualització (<https://vigilant.cat/>), suposen un reforç a la vigilància, la localització acurada dels incendis i, en cas de necessitat, permeten veure'n l'evolució.

Informació dels incendis. La informació recollida en el moment de l'emergència per informadors i guaites, tramesa amb exactitud i concreció pels operadors dels centres de control als diferents actors de la prevenció ajuda a una millor coordinació i efectivitat dels mitjans d'extinció (Bombers i ADF).



Relació dels objectius del PVI amb les línies d'actuació. Diputació de Barcelona

7 centres de control
14 punts de vigilància fixa
131 càmeres de vigilància
i 71 unitats mòbils



Autora: Silvia Jordan Cuadradas

Operativa

El dispositiu del PVI 2024 s'ha organitzat en tres sectors de prevenció: Sud, Nord i Centre, amb un total de 5 centres de control de sector repartits per la demarcació de Barcelona. Cadascun ha estat supervisat per entre 1 i 2 responsables de control i ha comptat amb entre 2 i 6 operadors que han estat en permanent comunicació amb les unitats mòbils i els punts de vigilància fixa corresponents a la seva zona. Des d'aquests controls s'ha avisat els mitjans d'extinció en cas d'incendi o les autoritats competents en cas de detecció d'infraccions o altres emergències.



Autora: Laia Martí Trisan

Elements



71 UNITATS MÒBILS D'INFORMACIÓ



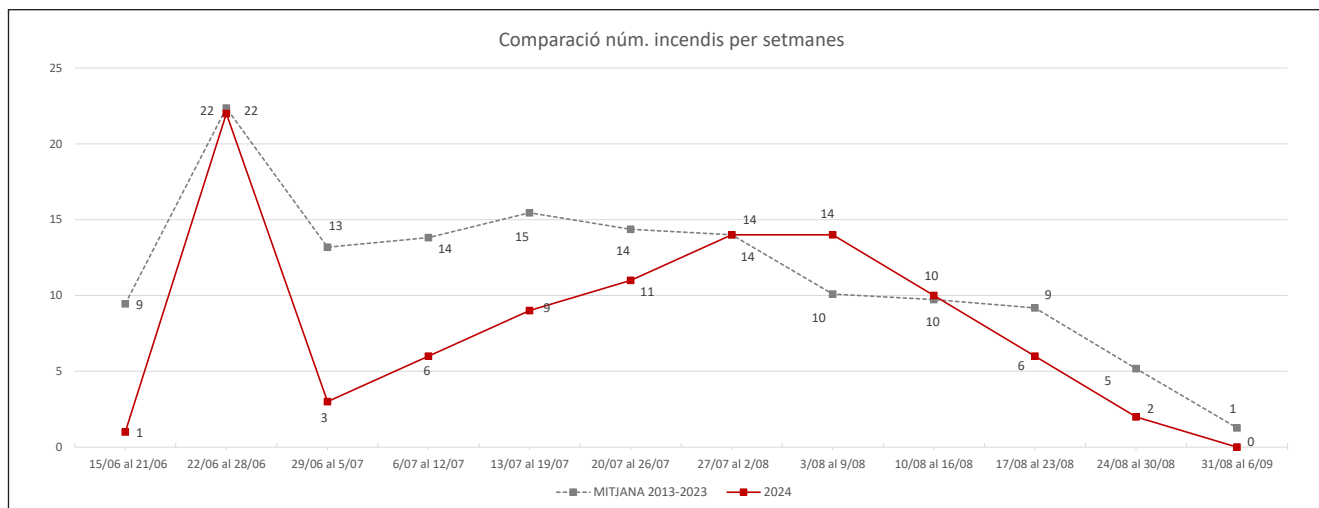
14 PUNTS DE VIGILÀNCIA FIXA



7 CENTRES DE CONTROL



131 CÀMERES DE VIGILÀNCIA



Gràfic 1. Comparació del nombre d'incendis per setmanes a la província de Barcelona.

Origen dades: BBDD PVI i Servei de prevenció d'incendis de la Generalitat de Catalunya. Elaboració: OTPMIFDA

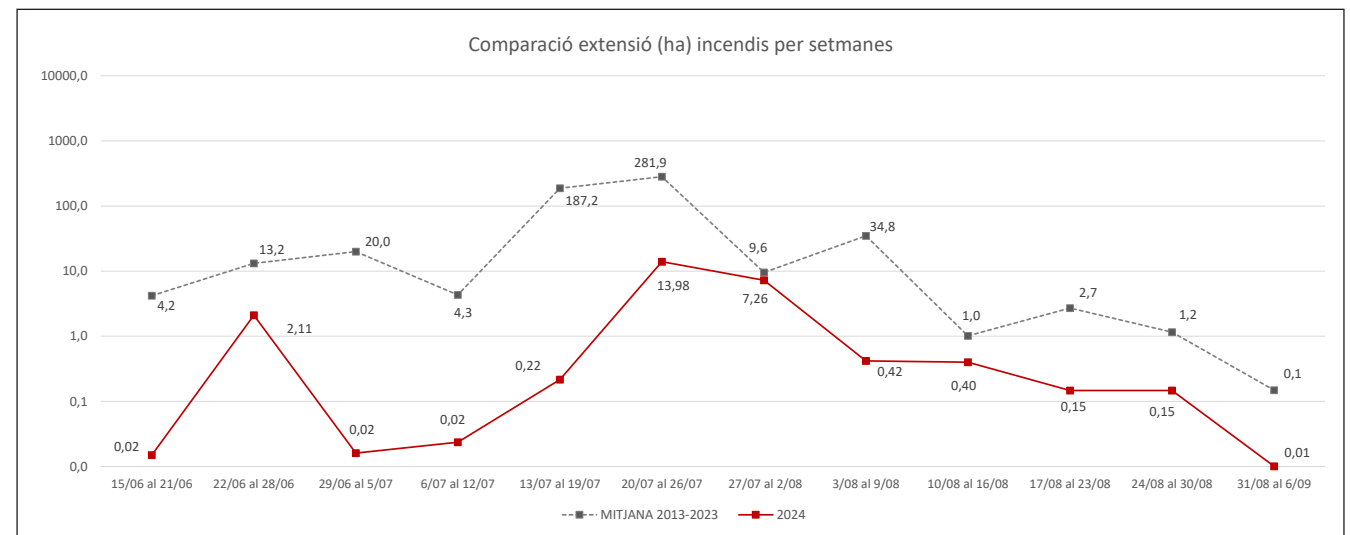
El funcionament dels centres de control de sector distribuïts per la demarcació de Barcelona no seria possible sense el suport i col·laboració de les ADF locals, les Federacions d'ADF a les quals pertanyen i els ajuntaments dels municipis on s'han instal·lat. Aquests 5 centres de control han estat:

- Control Cabrils: instal·lat a la seu de l'ADF de Burriac en col·laboració amb l'ajuntament de Cabrils.
- Control Jorba: instal·lat a la seu de la Federació d'ADF de l'Anoia amb la col·laboració de l'ajuntament de Jorba.
- Control Llinars: instal·lat a la seu de la Federació d'ADF Vallès Oriental en col·laboració amb l'ajuntament de Llinars del Vallès.
- Control Manresa: instal·lat al Palau Firal de Manresa en col·laboració amb l'ajuntament de Manresa.
- Control Vic: instal·lat a la seu de la Federació d'ADF d'Osona.

La tasca d'aquests centres de control s'ha coordinat des d'un 6è control, el Control Torreferrussa, ubicat a la seu del Cos d'Agents Rurals (CAR) a la finca Torreferrussa de Santa Perpètua de Mogoda. El Control Torreferrussa ha filtrat i estructurat la informació rebuda per fer-la arribar a l'enginyer responsable del dispositiu, que s'encarrega de decidir les accions a emprendre amb la direcció de l'oficina en cas d'esdeveniments molt rellevants o greus, com per exemple: incendis importants, accident d'algun membre del dispositiu o altres emergències. També ha fet de pont entre el PVI i el Cos d'Agents Rurals de la Generalitat de Catalunya. Finalment, ha supervisat l'inici i la finalització de servei de l'operatiu, les previsions d'efectius disponibles per a l'endemà i ha fet els correus on ha anat informant de l'evolució dels incendis a la resta del dispositiu.

A més a més, hi ha hagut un 7è centre de control: el Control Central, ubicat a Barcelona. Aquest control, a part de donar solució a les incidències relatives als diferents equips del dispositiu, s'ha centrat en la supervisió de les dades introduïdes a la base de dades, que es fan públiques en dues interfícies web de consulta: una per a la **informació d'incendis** i l'altra per a la **informació de les actuacions del dispositiu**.

La feina de tots els membres del dispositiu s'ha descrit en protocols d'actuació, dels quals, en especial el dels operadors dels centres de control, se n'ha informat els Bombers, el CAR, Mossos d'Esquadra de la Generalitat, administració i policia local, les ADF i la Gerència de Serveis d'Espais Naturals de la Diputació de Barcelona.

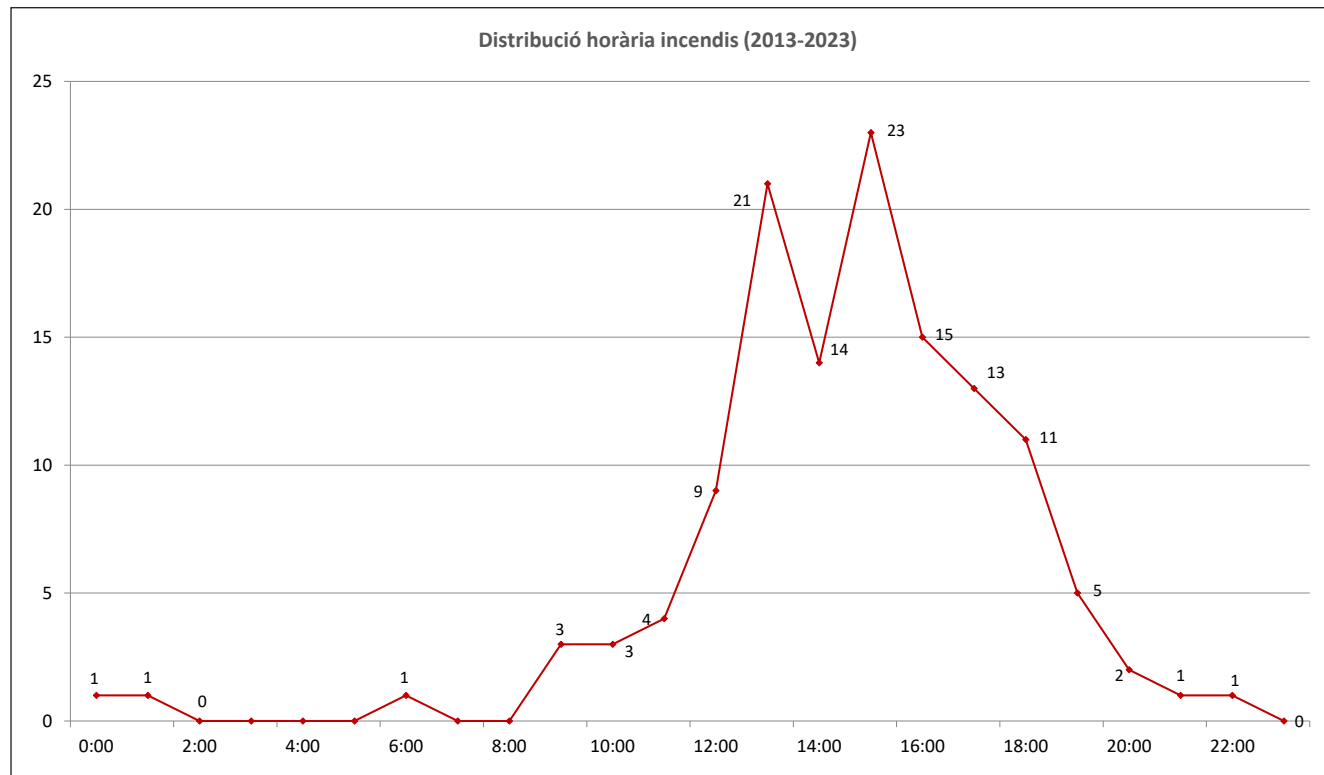


Gràfic 2. Comparació d'extensió en hectàrees d'incendis per setmanes a la província de Barcelona. Origen dades: BBDD PVI i Servei de prevenció d'incendis de la Generalitat de Catalunya. Elaboració: OTPMIFDA

El període d'actuació del PVI ha anat des del 19 de juny al 2 de setembre, de manera que la campanya s'ha fet coincidir amb el període de màxima incidència i extensió d'incendis dels últims deu anys, tal com es pot veure en el gràfic 1, Comparació del nombre d'incendis per setmanes a la província de Barcelona, i el gràfic 2, Comparació d'extensió en hectàrees d'incendis per setmanes a la província de Barcelona.

La jornada laboral del personal ha estat des de les 12:30 fins les 19:30 ininterrompudament tots els dies de la setmana, la qual cosa ha permès cobrir les hores de màxim perill d'incendi. Per poder estar sempre operatius, s'ha disposat de dos torns de treball que s'han anat alternant per poder tenir els corresponents dies de descans. Vegeu el gràfic 3, Distribució horària incendis (2013-2023).

L'operativa i les tasques del PVI són dinàmiques i s'adapten a les necessitats canviants de la campanya, condicionades principalment pel risc variable d'incendi forestal i els períodes de més afluència de persones al medi natural. Això és el que ha fet prioritzar la presència i activitat d'informació preventiva dels informadors del PVI en zones com gorgs, rieres o zones de lleure en cas de risc baix o mitjà o bé les tasques de vigilància i dissuasió en cas de risc elevat.



Gràfic 3. Distribució horària incendis superiors a una hectàrea (2013-2023) a Catalunya.

Origen dades: Servei de prevenció d'incendis de la Generalitat de Catalunya. Elaboració: OTPMIFDA

Ampliació de la prova pilot

Suport a la recollida de deixalles

Canvis en la normativa



Autor: Pere Rifà Sánchez

Novetats de la campanya 2024

La principal novetat del PVI 2024 ha estat l'**ampliació de la prova pilot iniciada l'any passat** per concentrar les accions d'informació i conscienciació a la població en aquells indrets amb més densitat de població i/o usuaris. A més a més de l'Alt Penedès, el Garraf i el Vallès Occidental, on ja es va dur a

terme l'any passat, aquest any s'hi han afegit l'Anoia, el Baix Llobregat, el Barcelonès i el Maresme. En aquestes 7 comarques, les unitats del PVI «tradicionals» han estat substituïdes per unitats d'agents cívics, que han centrat la seva feina en tasques d'informació i conscienciació a la població. D'altra

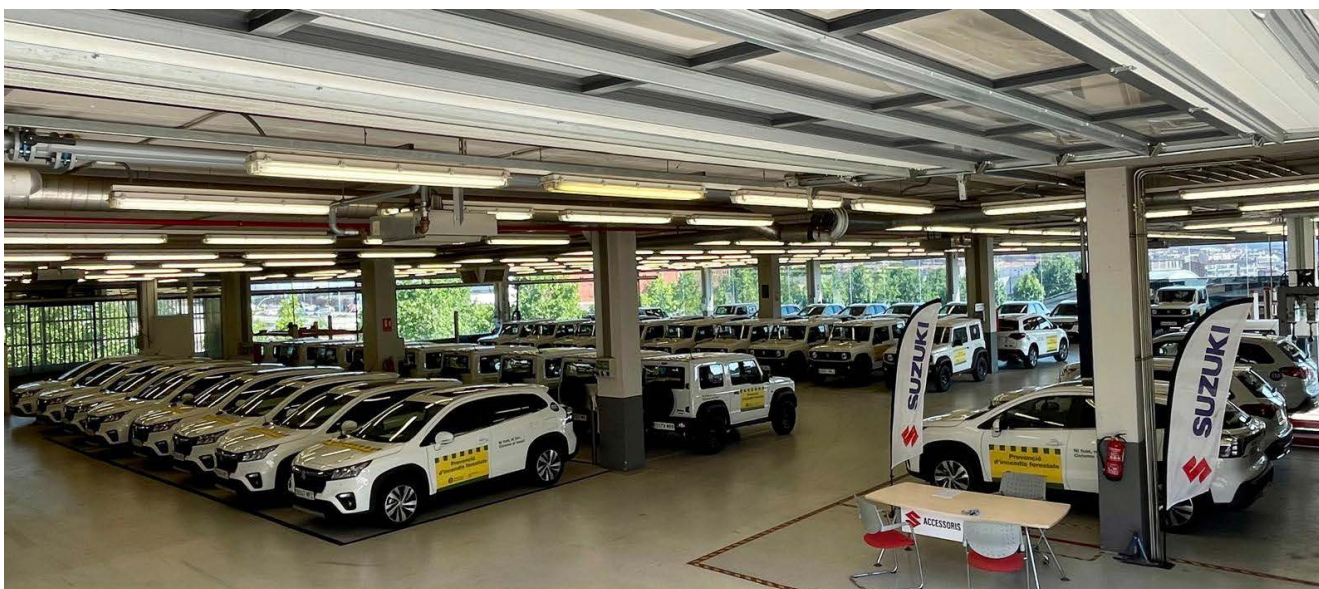


Autor: David Oca Carrasco

banda, la Diputació de Barcelona ha establert un programa de col·laboració amb les Agrupacions de Defensa Forestal (ADF), que inclou suport econòmic, a través de les respectives Federacions de les comarques amb pla pilot, per tal de fomentar l'activació de les ADF en tasques de vigilància en els dies de més risc. Pel que fa a les accions de dissuasió i detecció de punts de risc, se n'han encarregat indistintament els agents cívics i les ADF mentre duïen a terme la seva tasca principal.

En aquesta memòria, per tal de diferenciar-les, les unitats tradicionals del PVI s'anomenen «Unitats mòbils d'informació i vigilància» mentre que per referir-nos a les unitats d'agents cívics parlarem d'«Unitats mòbils d'agents cívics».

Les **unitats mòbils d'agents cívics** han estat contractades a través de l'empresa pública TRAGSA i s'han distribuït de la manera següent: 2 unitats a l'Alt Penedès, 5 unitats a l'Anoia, 4 unitats al Baix Llobregat, 2 unitats al Garraf, 4 unitats al Maresme i 5 unitats al Vallès Occidental/Barcelonès. Cada



Autor: Diego Castro Baldomir



33.185 actuacions efectuades pel PVI

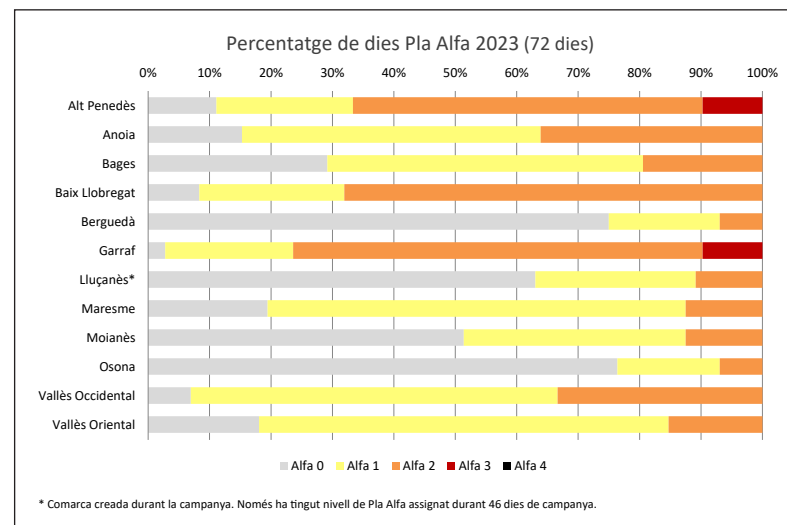
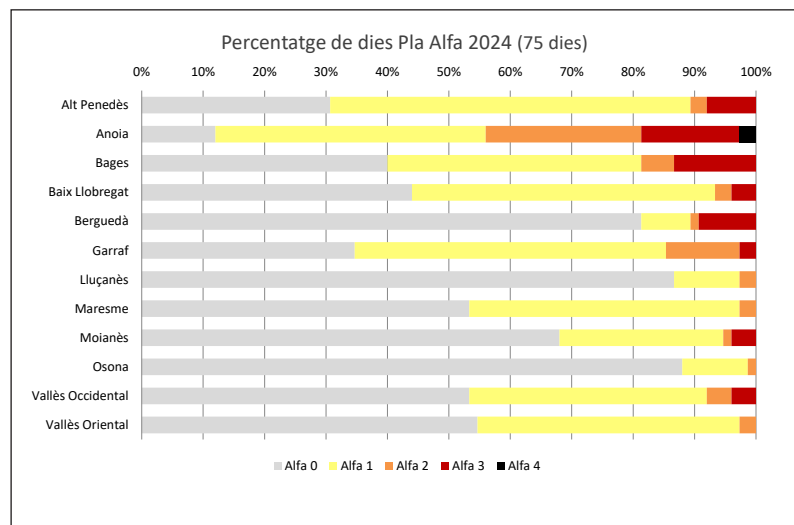


Autor: David Oca Carrasco

Autor: Emilio Velardo Rodríguez

Desenvolupament de la campanya

La sequera acumulada durant els darrers anys, que ha afectat molt severament la vegetació, feia preveure una campanya molt complexa. Ara bé, les pluges que s'han anat produint durant tota la campanya han reduït significativament aquesta complexitat. A excepció de l'Anoia, on les precipitacions han estat menys freqüents, els dies de nivell de Pla Alfa superior a 0 s'han reduït respecte als de l'any anterior, que també van ser força baixos. Es pot apreciar l'efecte persistent de la sequera i la mitigació momentània deguda a les pluges en diferents comarques, com a l'Alt Penedès, el Baix Llobregat o el Bages, però és especialment evident al Berguedà. En aquestes comarques hi ha més dies de nivell 3 que de nivell 2 i això implica que l'increment i la disminució del risc són abruptes: es passa molt ràpidament de nivell 1 a nivell 3 i a la inversa. Un cop l'efecte de la pluja s'esvaeix, la sequera acumulada esdevé dominant en la determinació del combustible disponible.



Gràfics 4 i 5. Distribució del percentatge de dies del Pla Alfa durant el període de campanya PVI 2024 i PVI 2023. Origen dades: Web <<https://www.gencat.cat/medinatural/incendis/plaalfa/>>. Elaboració: OTPMIFDA

68.736 persones informades



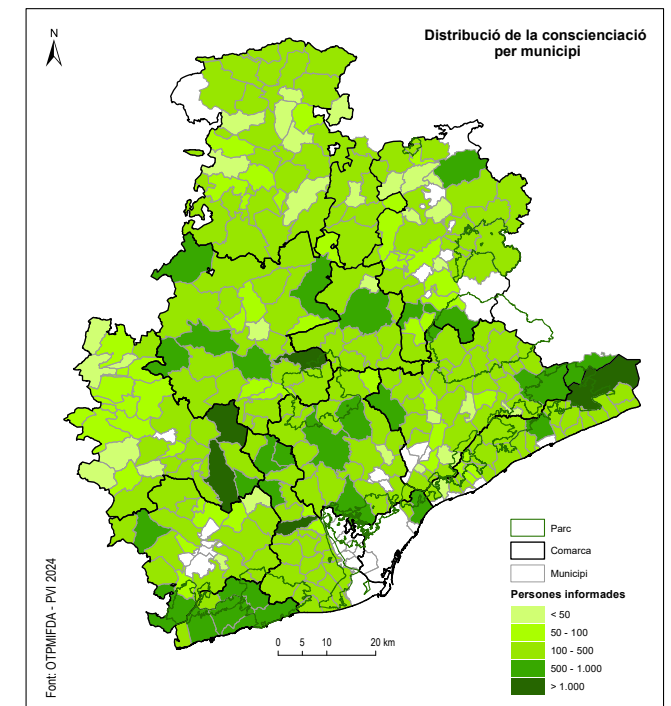
Autor: Xavi Aregall Calull

Conscienciació de la població

En el segon any del canvi de model del PVI, centrat en la conscienciació en les zones amb més presència humana a càrrec de la figura dels agents cívics, s'han conscienciat un total de **68.736 persones (56 % homes i 44 % dones), la xifra més elevada en tota la història del programa.** S'ha superat, per molt poc, només en 12 persones, el rècord de l'any 2021. Cal assenyalar que aquesta campanya el nombre d'unitats mòbils s'ha reduït de 81 a 71 i fa dos anys n'hi havia 93. Concretament, aquest any hi ha hagut un total de 22 unitats d'agents cívics, 10 més que l'any anterior, i 49 unitats d'informadors, per 69 de l'any anterior. És a dir, respecte a l'any passat, la proporció d'agents cívics ha pujat del 15 % al 32 % i el nombre total d'unitats ha baixat un 12 % (un 23 % des de l'inici del canvi de model fa dos anys). Tenint en compte aquestes dades, és evident que **l'eficiència de conscienciació està augmentant amb el canvi de model a agents cívics**, que finalitzarà l'any que ve, quan el 100 % de les unitats mòbils ho seran. Les comarques amb més persones conscienciades han estat el Bages (10.440), el Vallès Oriental (8.306) i el Baix Llobregat (7.566). En el gràfic 6 es pot veure l'evolució de la conscienciació en les diferents campanyes del PVI i en el gràfic 7 l'esforç de conscienciació tot i la prioritització d'altres tasques en dies d'alt risc per Alfa 2 i 3.



Autora: Cristina Montero Márquez



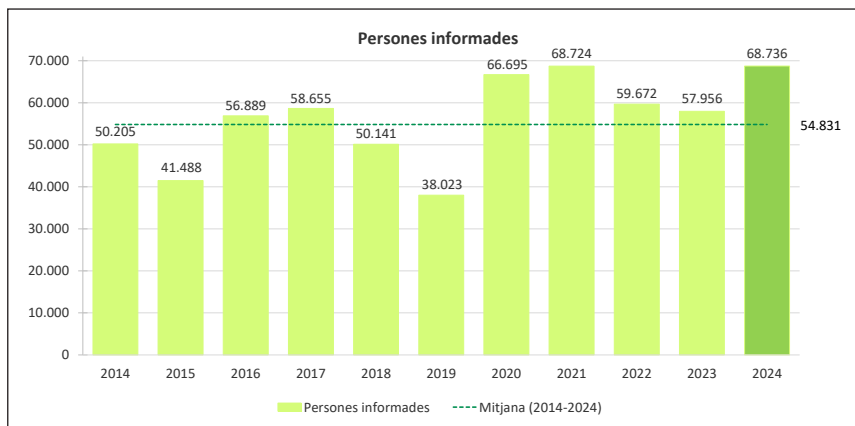
Mapa 1. Nombre d'informacions efectuades a cada municipi; el Bages destaca com la comarca on s'han fet més informacions preventives



Autora: Haya Kasmi El Morabit

Un altre indicador de la conscienciació és el nombre de vegades que un agent cívic o informador interacciona amb persones durant la campanya, que s'anomena «Accions de conscienciació». Si la xifra de persones informades ha estat la més alta registrada mai per molt poc, **el nombre d'accions de conscienciació ha estat el més elevat de la història del PVI** sense discussió: les 26.247 accions de conscienciació d'enguany superen en un 20,1 %, les 21.844 de l'any 2022 que, fins ara, havia estat l'any amb més accions de conscienciació de la història del programa.

Un fet rellevant de l'especialització dels agents cívics en zones urbanes i periurbanes ha sigut **la disminució del percentatge d'accions de conscienciació en camins, pistes i bosc**, que ja va començar fa dos anys amb el canvi de model i que, aquest any, s'ha accentuat. Per contra, **s'ha incrementat el percentatge de conscienciacions en urbanitzacions o masies**.



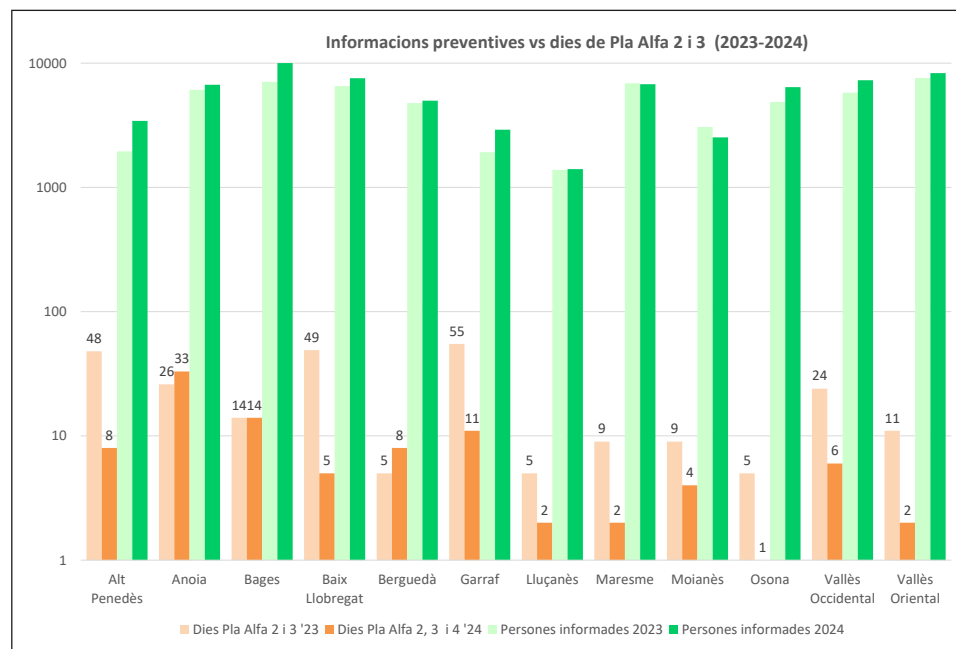
Gràfic 6. Barres totals i relatives de persones informades en els darrers deu anys. Autor: OTPMIFDA. Diputació de Barcelona

Amb l'objectiu de fer visible la tasca de prevenció d'incendis s'han repartit a les persones informades un total de **2.353 ambientadors penjants amb el missatge «Ni fum, ni foc. Cap descuit al bosc!»** i el recordatori del telèfon 112 per avisar de qualsevol incidència. També s'ha lliurat un fulletó sobre prevenció d'incendis i autoprotecció en l'àmbit dels nuclis de població i urbanitzacions.

L'eslògan «**Ni fum, ni foc. Civisme al bosc**» pretén conscienciar sobre les principals causes d'incendis forestals, els descuits i negligències, que representen un 36 % dels inicis d'incendi registrats el 2024 segons dades dels Agents Rurals de la Generalitat de Catalunya.

DISTRIBUCIÓ PER COMARQUES DE LA CONSCIENCIACIÓ			
Alt Penedès	3.428	Lluçanès	1.403
Anoia	6.695	Maresme	6.777
Bages	10.440	Moianès	2.526
Baix Llobregat	7.566	Osona	6.409
Berguedà	4.987	Vallès Occidental	7.286
Garraf	2.913	Vallès Oriental	8.306
TOTAL	68.736		

Taula 1. Distribució per comarques de la conscienciació. Autor: OTPMIFDA. Diputació de Barcelona



Gràfic 7. Distribució per comarques de la conscienciació en relació amb els dies de Pla Alfa 2 i 3 durant la campanya PVI 2023 i PVI 2024. Origen dades: Web <<https://www.gencat.cat/medinatural/incendis/plaalfa/>> i OTPMIFDA. Elaboració: OTPMIFDA



74 incendis potencials evitats

Autor: Xavi Aregall Calull



Autor: David Oca Carrasco

Dissuasió d'infraccions

El 36,4 % de les causes d'incendi forestal són les negligències (cremes, fogueres, petards, abocaments, entre d'altres), el 25,2 % són intencionats, el 12,9 % són accidents i l'11 % són naturals (per llamp). Hi ha un petit percentatge que són revifats, el 0,8 % i, finalment un 13,6 % tenen causa desconeguda (Font: històric de les causes d'incendi de la Generalitat de Catalunya 2013-2023). Si descomptem els incendis amb causa no determinada, ens trobem que pràcticament el **90 % dels incendis forestals amb causa coneguda són d'origen humà**, directament o indirecta. Concretament, el 87,3 %.

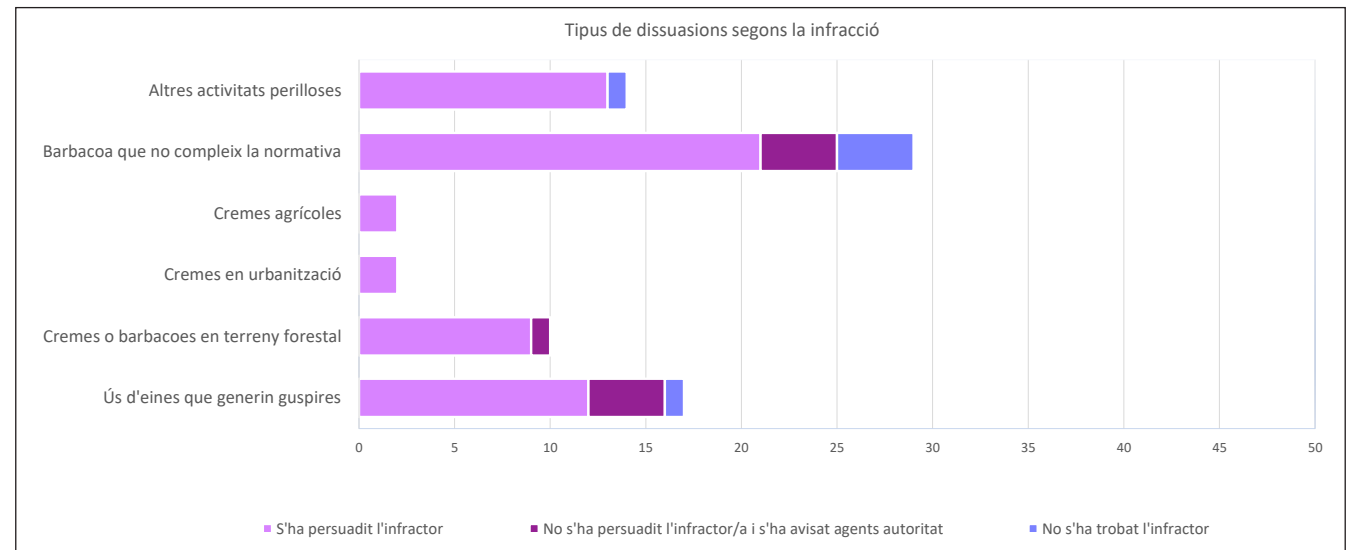
A partir d'aquestes dades, el PVI destina una bona part dels seus esforços a fer actuacions de dissuasió d'infraccions. En concret, durant la campanya PVI 2024, **s'han detectat 74 infraccions**.

El PVI duu a terme dos tipus de dissuasió: una dissuasió activa, quan una unitat localitza una infracció de la reglamentació d'incendis mentre s'està produint, i una altra de caràcter passiu, que es produeix per la pròpia presència al territori de les unitats circulant, que dissuadeix de forma implícita els possibles infractors.

Pel que fa a la dissuasió activa, els informadors centren les seves accions en la detecció d'usos d'eines que generen guspires; cremes o barbacoes en terreny forestal; cremes agrícoles; cremes en urbanitzacions, barbacoes que no compleixen la normativa i altres activitats perilloses com són fogueres, coets o petards. S'han dut a terme un total de **68 dissuasions actives** i en el 86,8 % d'aquestes s'ha aconseguit que l'infractor paralizés o reconduís la seva activitat,

amb la qual cosa es considera que la dissuasió ha estat efectiva i s'ha evitat un possible incendi. Els tipus de dissua-

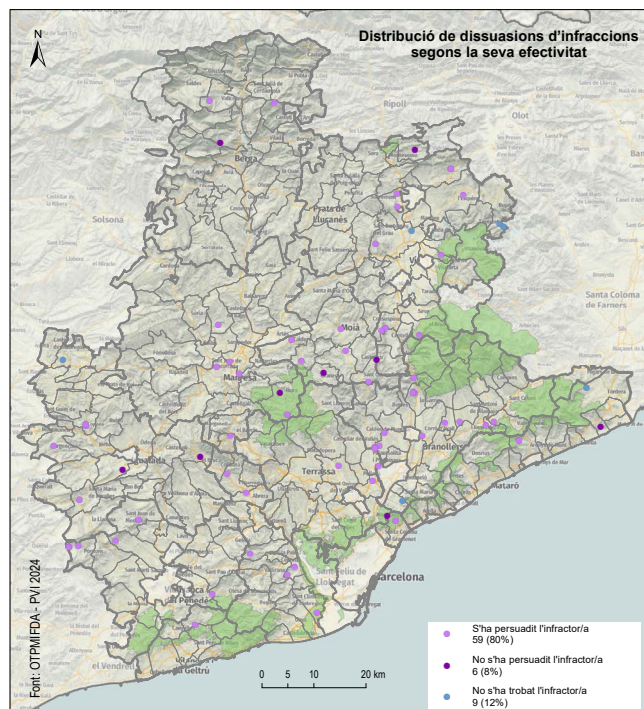
sions més habituals han estat les barbacoes que no compleixen la normativa, amb un 39,2 % dels casos. En segon



Gràfic 8. Tipus de dissuasions segons la infracció. Autor: OTPMIFDA. Diputació de Barcelona

lloc, amb un 23,0 %, hi ha la detecció de l'ús d'eines que generen guspies.

En el treball de les unitats mòbils queda palès que, en general, els usuaris tenen manca d'informació de la normativa d'incendis. En aquesta normativa s'especifica que les úniques barbacoes que es poden utilitzar, a menys de 500 metres de terreny forestal, han de ser d'obra i disposar de mataguspies (planxa metàl·lica o reixa amb forats de diàmetre inferior a 4 mm). En la majoria de casos l'usuari desisteix de fer-la servir i sol·licita al personal del PVI més informació de la normativa per tal d'adaptar-s'hi. El PVI disposa d'[aquest vídeo on es resumeix la normativa de barbacoes](#).



Mapa 2. Localització de les dissuasions classificada per tipus.
Autor: OTPMIFDA. Diputació de Barcelona

La falta d'autorització en moltes de les deteccions de persones que fan servir eines que generen guspies és preocupant, ja que aquestes eines solen ser utilitzades per professionals especialitzats o empreses que han de ser conscients de la normativa per raó de la seva activitat laboral.

La zona on s'han efectuat més dissuasions enguany, en aquest cas 14, ha estat Osona, seguida del Vallès Oriental amb 12.

Pel que fa a les dissuasions de caràcter passiu, són molt difícils de comptabilitzar. Així i tot, en 6 de les infraaccions detectades no s'ha pogut localitzar l'infractor, però sí que s'ha detectat la infraacció. Un exemple clar d'aquest fet són les activitats amb coets i petards en zona boscosa en què, quan l'informador del PVI es desplaça al lloc, l'infractor ja ha marxat deixant enrere les restes de material pirotècnic.

Desafortunadament, hi ha casos en els quals, tot i que el personal del PVI ha intentat fer una dissuasió, l'infractor no ha aturat ni reconduït la seva activitat: en 9 ocasions (12,4 % de les dissuasions actives). Quan es produeix aquesta situació, l'informador contacta amb el seu control de zona i des



Autora: Iolanda Bassaganya Carrasco

DISTRIBUCIÓ PER COMARQUES DE LA DISSUASIÓ			
Alt Penedès	6	Lluçanès	0
Anoia	7	Maresme	3
Bages	7	Moianès	7
Baix Llobregat	6	Osona	14
Berguedà	3	Vallès Occidental	8
Garraf	1	Vallès Oriental	12
TOTAL	74		

Taula 2. Distribució per comarques de la dissuasió.
Autor: OTPMIFDA. Diputació de Barcelona

d'allà s'informa l'autoritat competent per tal que hi pugui actuar de forma més coercitiva.

Al contrari que en el cas de les conscienciacions, en què s'han aconseguit els millors resultats de la història del programa, les dissuasions han disminuït molt respecte d'altres anys, gairebé a la meitat de l'any passat i gairebé a la quarta part del 2021. Les causes d'això segurament són múltiples: major consciència de la població per les campanyes publicitàries de continuïtat, i impactants; disminució del nombre de dies de risc i, per tant, del nombre de dies en què és perillós fer servir barbacoes, bufadors i altres elements perillosos; concentració de les unitats d'agents cívics en zones amb més freqüentació humana, que molts infractors defugen per evitar ésser sancionats.

876 incidències en línies elèctriques
1.732 abocaments amb risc d'incendi
1.009 abocaments
de deixalles retirats



Autor: Ferran Gil Aysa

Detecció de punts de risc

Malauradament, els abocaments continuen sent una de les agressions al medi més freqüents en el nostre territori. Són especialment preocupants els abocaments de materials que suposen un risc d'incendi, ja sigui com a iniciadors d'aquest o bé dificultant-ne les feines d'extinció. En aquesta campanya s'han localitzat **1.732 abocaments amb risc d'incendi**, xifra que representa un augment del 141 % respecte a la de l'any passat. Tot i que aquesta és un problema general, és especialment preocupant en les comarques del Baix Llobregat (263), el Vallès Occidental (272) i el Maresme (283).

A més a més, les unitats mòbils **han retirat directament 1.009 abocaments de deixalles** trobades al medi natural d'un volum inferior als 30 litres. Les tres comarques on s'han retirat més deixalles són el Baix Llobregat (174), el Vallès Occidental (148) i el Bages (144). A més, la presència al territori ha permès localitzar 222 abocaments sense risc d'incendi.

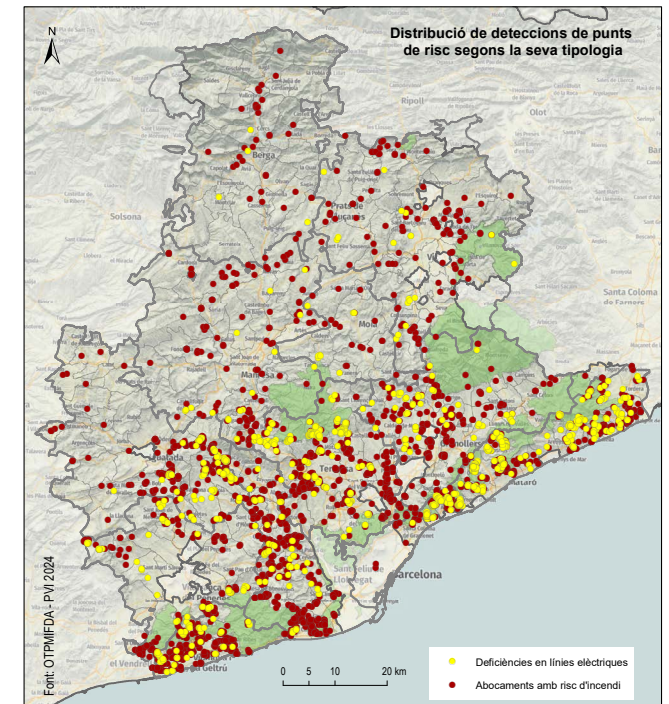
Un altre punt de risc molt rellevant és la **localització de deficiències en línies elèctriques. S'han detectat un total de 876 incidències**, gairebé el triple que l'any passat, de les quals un 80,6 % s'han degut al fet que la vegetació contacta amb els conductors i/o amb els suports. La segona deficiència més comuna, l'11,9 % dels casos, és que la vegetació no compleix la distància de seguretat tot i que no arriba a tocar ni els conductors ni els suports. Les comarques amb més incidències detectades per l'operatiu del PVI 2024 han estat: el Maresme (355) i el Vallès Occidental (196), amb molta diferència respecte de la resta.

En aquesta campanya, tant en el cas dels abocaments amb risc d'incendi com pel que fa a la recollida de deixalles i la detecció de deficiències en línies elèctriques s'han aconseguit **els resultats més alts de la història del PVI**. Aquest fet cal atribuir-lo al canvi de model en curs, que ara està centrat en les zones amb més presència humana, ja sigui per visita ocasional o residència.

Les incidències en línies elèctriques es comuniquen sempre que és possible als titulars perquè les solucionin. Aquesta titularitat pot ser d'una companyia elèctrica, municipal d'enllumenat públic o particular. Les actuacions de reparació i adequació de les línies es van fent progressivament i poden allargar-se alguns mesos, sobretot les menys urgents. Quan una incidència queda resolta, a la **interfície web d'actuacions del PVI** s'indica «Revisió línies elèctriques – Solucionat». A finals de setembre ja s'han solucionat 24 de les 852 incidències en línies elèctriques localitzades durant la campanya.



Autor: David Oca Carrasco



Mapa 3. Localització de deteccions de punts de risc.
Autor: OTPMIFDA. Diputació de Barcelona

El mateix passa amb els abocaments amb risc d'incendi comunicats als ajuntaments perquè siguin retirats. A més, aquest és el primer any que els ajuntaments poden inventariar abocaments pel seu compte i sol·licitar un **ajut a la Diputació de Barcelona per a la seva retirada**. Això està fent que el nombre d'abocaments que es retiren sigui molt dinàmic i es vagi actualitzant contínuament a la **interfície web d'actuacions del PVI**. A finals de setembre s'han solucionat 56 dels 1.732 abocaments amb risc d'incendi detectats en els mesos que ha durat el PVI 2024.

Durant la campanya d'enguany es va fer un mostratge dels abocaments detectats el 2023 que han estat retirats des d'aleshores. El resultat d'aquest inventari, fet a les comarques del Bages, Lluçanès, Moianès, Osona i Vallès Oriental, ha permès comprovar que **un 67 % dels abocaments detectats i notificats als ajuntaments durant la campanya del 2023 han estat retirats en el termini d'un any**.

DISTRIBUCIÓ PER COMARQUES D'ABOCAMENTS DE MATERIAL INFLAMABLE DETECTATS PER L'OPERATIU PVI 2024			
Alt Penedès	99	Lluçanès	13
Anoia	212	Maresme	283
Bages	105	Moianès	18
Baix Llobregat	263	Osona	92
Berguedà	20	Vallès Occidental	272
Garraf	175	Vallès Oriental	180
TOTAL	1.732		

Taula 3. Distribució per comarques d'abocaments de material inflamable. Autor: OTPMIFDA. Diputació de Barcelona



Autor: Xavi Aregall Calull

DISTRIBUCIÓ PER COMARQUES DE DEFICIÈNCIES EN LÍNIES ELÈCTRIQUES DETECTADES PER L'OPERATIU PVI 2024			
Alt Penedès	43	Lluçanès	3
Anoia	79	Maresme	355
Bages	16	Moianès	8
Baix Llobregat	49	Osona	15
Berguedà	4	Vallès Occidental	196
Garraf	51	Vallès Oriental	57
TOTAL	876		

Taula 4. Distribució per comarques de deficiències en línies elèctriques. Autor: OTPMIFDA. Diputació de Barcelona



Autora: Iolanda Bassaganya Carrasco



2.676 punts
d'aigua revisats

Autor: Adrià Benítez Sánchez

Revisió de punts d'aigua

Uns punts d'aigua en bones condicions faciliten les operacions dels mitjans d'extinció, tant terrestres com aeris. És en aquest sentit que el personal del PVI duu a terme una tasca de revisió i avís als agents implicats en cas de detecció d'incidències.

Aquest any s'han inspeccionat 2.676 punts d'aigua. D'aquests, el 30,3% són punts d'acumulació d'aigua i el 69,7% hidrants. En els municipis on està previst revisar el Pla municipal de prevenció d'incendis forestals durant l'any 2025, les inspeccions són molt més detallades i es fan, en molts casos, amb la col·laboració de l'ADF local. S'han efectuat un total de 139 inspeccions d'aquest tipus. A més a més, dins del marc de la participació de les ADF en la prova pilot, aquestes han fet un total de 16 inspeccions, incloses en el total d'inspeccions de la campanya PVI.

Tota la informació es transmet a l'equip tècnic del Programa d'infraestructures territorials de prevenció d'incendis forestals (PPI) de la Diputació de Barcelona, amb l'objectiu de canalitzar les accions i valorar alternatives de resolució amb els ajuntaments.



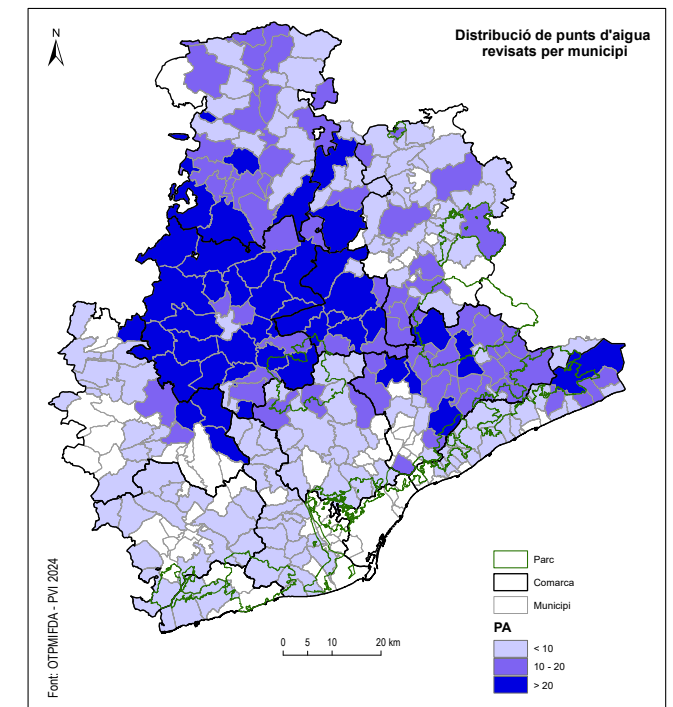
DISTRIBUCIÓ PER COMARQUES DE LES REVISIONS DE PUNTS D'AIGUA EFECTUADES PER L'OPERATIU PVI 2024	
Alt Penedès	32
Anoia	174
Bages	763
Baix Llobregat	47
Berguedà	371
Garraf	11
Lluçanès	86
Maresme	150
Moianès	197
Osona	258
Vallès Occidental	111
Vallès Oriental	476
TOTAL	2.676

Taula 5. Distribució per comarques de revisions de punts d'aigua.
Autor: OTPMIFDA. Diputació de Barcelona

Autora: Anna Aulet Salvador



Autor: Joan Roura Ciurans



Mapa 4. Distribució per municipis dels punts d'aigua revisats.
Autor: OTPMIFDA. Diputació de Barcelona

309 actuacions de les quals
279 incidències en la xarxa viària



Autora: Neus Sisó Vila

Protecció del medi i la ciutadania

Durant la campanya PVI 2024 s'han localitzat un total de 279 deficiències en la xarxa viària bàsica. Les més significatives són la presència d'elements que obstaculitzen el pas de vehicles: 216 (77,4 % dels casos). En els darrers tres anys s'observa una tendència creixent en aquesta obstaculització de la xarxa viària: hem passat dels 95 casos de l'any 2022, als 120 de l'any 2023 i als 216 d'enguany, més del doble que fa dos anys. Tal com han comunicat les unitats mòbils que s'han trobat aquestes incidències, la immensa majoria d'obstacles són arbres. Tenint en compte els anys de sequera acumulada en la demarcació, és molt possible que la mort d'arbres que provoca aquest dèficit hídric tingui una relació directa amb l'increment d'exemplars caiguts en els camins.

A més a més, s'han dut a terme 30 actuacions relacionades amb riscos per al medi o per a la ciutadania. En concret: 23 acampades sense autorització, 3 piles de biomassa que incompleixen la normativa, i s'ha col·laborat en 4 ocasions amb els cossos de seguretat i emergència ajudant ciutadans que ho necessitaven.

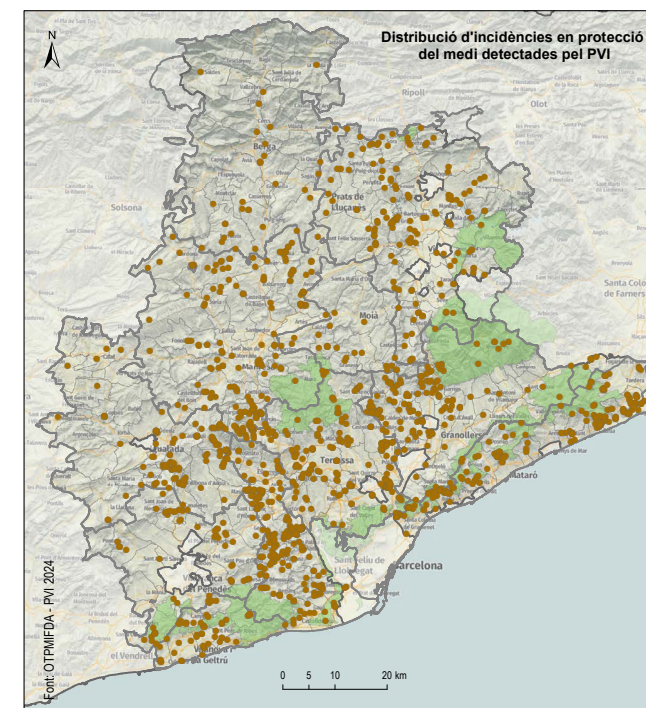
DISTRIBUCIÓ PER COMARQUES D'INCIDÈNCIES EN LA PROTECCIÓ DEL MEDI O LA CIUTADANIA	
Alt Penedès	4
Anoia	26
Bages	56
Baix Llobregat	16
Berguedà	16
Garraf	6
Lluçanès	9
Maresme	8
Moianès	47
Osona	44
Vallès Occidental	7
Vallès Oriental	70
TOTAL	309

Taula 6. Distribució per comarques d'incidències en la protecció del medi i la ciutadania.

Autor: OTPMIFDA. Diputació de Barcelona



Autor: Joan Albert Castaño



Mapa 5. Distribució d'actuacions de protecció del medi i la ciutadania. Autor: OTPMIFDA. Diputació de Barcelona

176 columnes de fum
135 incendis en l'àmbit del PVI

Autor: David Oca Carrasco

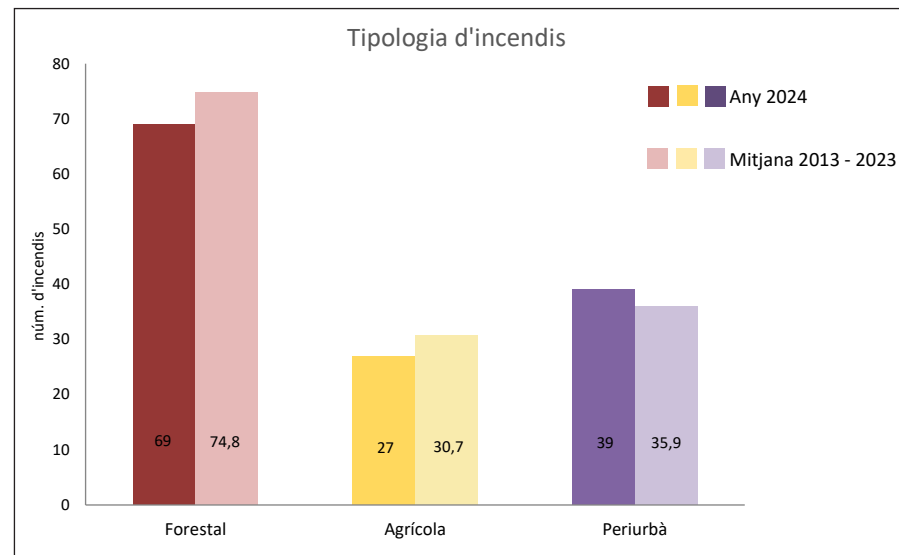
Vigilància i informació d'incendis

La detecció de columnes de fum durant les primeres fases d'un incendi és fonamental per tal que els mitjans d'extinció puguin intervenir amb rapidesa i reduir al màxim l'efecte del foc sobre el medi. Per aquest motiu la col·laboració del PVI amb les ADF i els Bombers és molt estreta, de manera que s'accelera molt la comunicació de les columnes detectades i la confirmació dels avisos d'incendi. El dispositiu del PVI és requerit sovint per descartar falses alarmes, concretar la localització exacta de les columnes de fum i, més excepcionalment, guiar els mitjans d'extinció a peu d'incendi. En tots aquests casos s'evita malbaratar recursos als mitjans d'extinció.



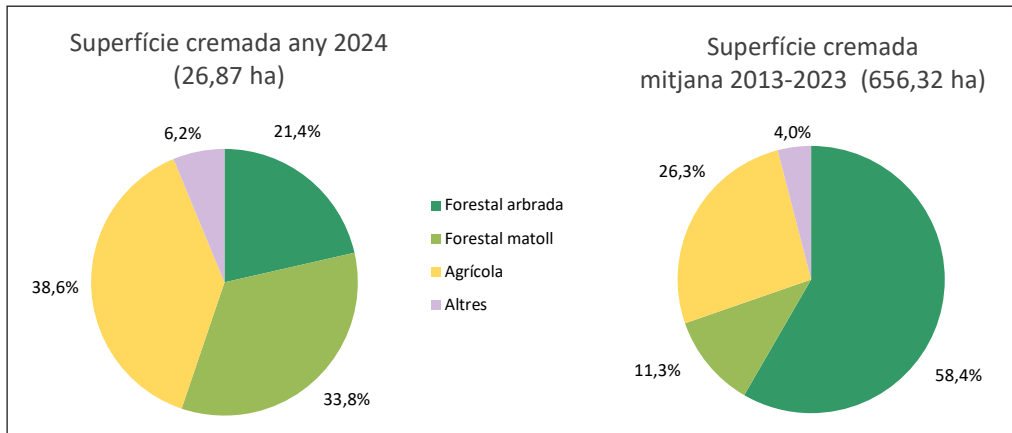
Autora: África Fernández Pérez

Durant aquesta campanya, el PVI ha participat en la gestió de **176 avisos de columnes de fum**, dels quals un 76,7 % eren incendis. Les columnes de fum en què no es confirma l'incendi poden ser: falses alarmes, infraccions (cremes o barbacoes), incendis urbans o bé columnes que desapareixen abans que es puguin identificar.



Gràfic 9. Comparativa de tipologia dels incendis de la campanya 2024.

Autor: OTPMIFDA. Diputació de Barcelona



Gràfic 10. Superfície cremada anual i mitjana durant el període 2013-2023. Autor: OTPMIFDA. Diputació de Barcelona

Nombre d'incendis i superfícies afectades

Aquest estiu, dins el calendari i àmbit territorial del PVI, s'han comptabilitzat un total de **135 incendis** que han afectat **26,9 hectàrees** (14,8 hectàrees forestals arbrades o de matoll). D'aquests incendis, 33 s'han produït fora de l'horari del dispositiu. Això suposa que enguany hi ha hagut 3 incendis més que l'any 2023, pràcticament els mateixos, i que s'han cremat 11,8 hectàrees més. Tot i l'increment relatiu de superfície cremada respecte de l'any passat, en termes absoluts la superfície afectada continua essent molt baixa. El dispositiu del PVI ha estat el primer a detectar 6 dels incendis registrats durant la campanya.

Cal aclarir que durant el període i horari del PVI es comptabilitzen tots els incendis, independentment de la seva magnitud. Les dades oficials d'incendis de la Generalitat de Catalunya els comptabilitzen a partir d'una hectàrea aproximadament com a criteri general orientatiu. Així, per exemple, les dades oficials de la Generalitat de Catalunya totalitzen 70 incendis a la província durant el període del PVI davant dels 135 incendis registrats pel PVI.

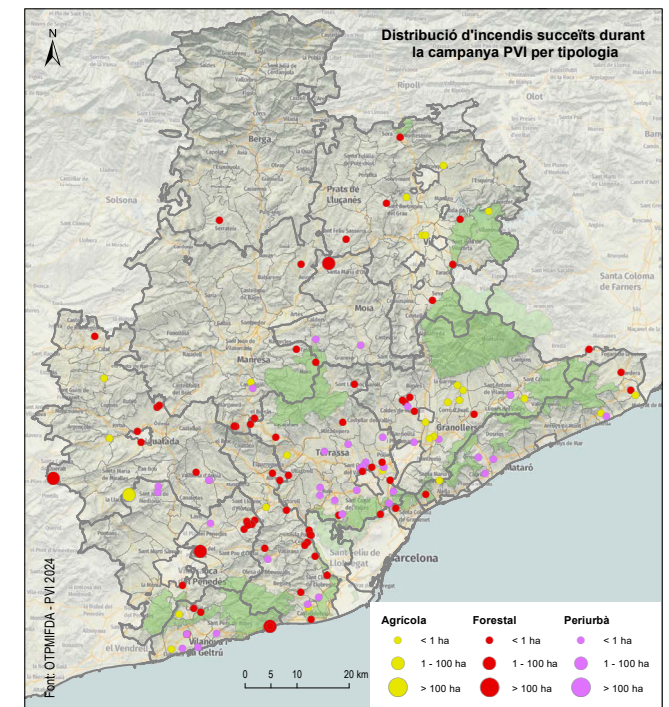
Si ens fixem en la tipologia dels incendis registrats per l'operatiu PVI 2024, s'han comptabilitzat un total de **39 incendis de caràcter periurbà** (terreny urbà però vegetació afectada forestal o agrícola), **27 incendis agrícoles** (entorns exclusivament agrícoles), i **69 incendis de caràcter forestal**.

Durant el període d'activitat del PVI d'aquest estiu 2024 i amb les dades provisionals facilitades pel Servei de Prevenció d'Incendis de la Generalitat de Catalunya, s'ha fet un càlcul de l'ocurrència del nombre d'incendis forestals superiors a una hectàrea per cada milió d'habitants, i es pot afirmar que Barcelona ha sofert 12 incendis per cada milió d'habitants, un valor inferior al de la resta de províncies catalanes, que han estat de 41, 55 i 34 incendis per cada milió d'habitants a Girona, Lleida i Tarragona, respectivament.

Durant aquesta campanya, els informadors no han estat requerits per fer cap tasca de guiatge ni tampoc ha calgut assistir tècnicament cap ajuntament durant l'incendi.

DISTRIBUCIÓ PER COMARQUES DELS INCENDIS			
Alt Penedès	12	Lluçanès	1
Anoia	11	Maresme	12
Bages	8	Moianès	3
Baix Llobregat	18	Osona	10
Berguedà	1	Vallès Occidental	31
Garraf	11	Vallès Oriental	17
TOTAL	135		

Taula 7. Distribució d'incendis per comarques. Autor: OTPMIFDA. Diputació de Barcelona



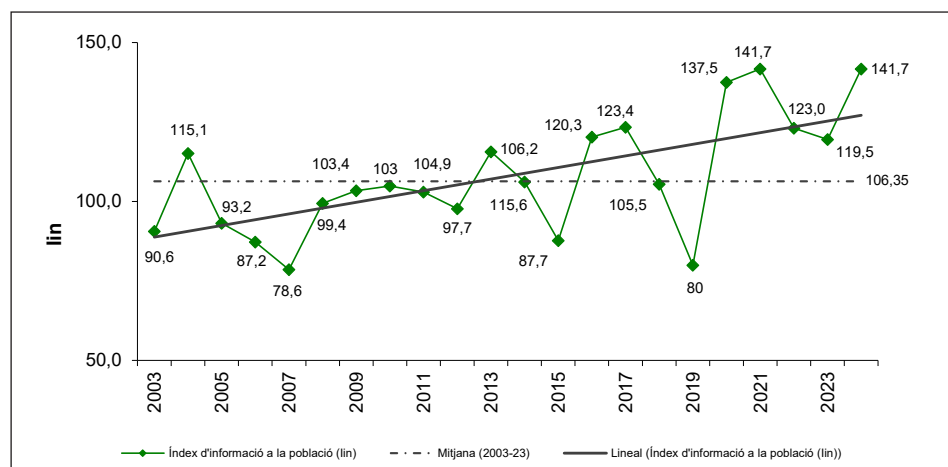
Mapa 6. Distribució dels incendis. Autor: OTPMIFDA. Diputació de Barcelona



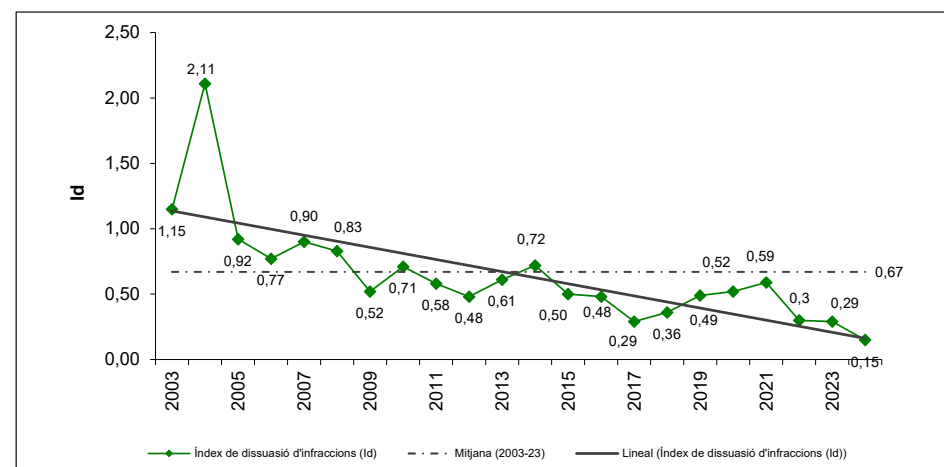
Comparativa dels resultats del PVI al llarg del temps

Autora: Carme Durich Martínez

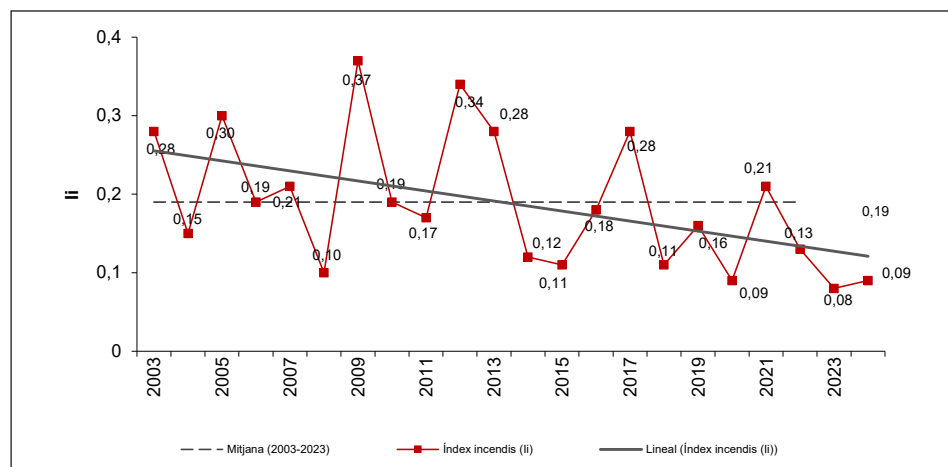
Índex de sensibilització de la població



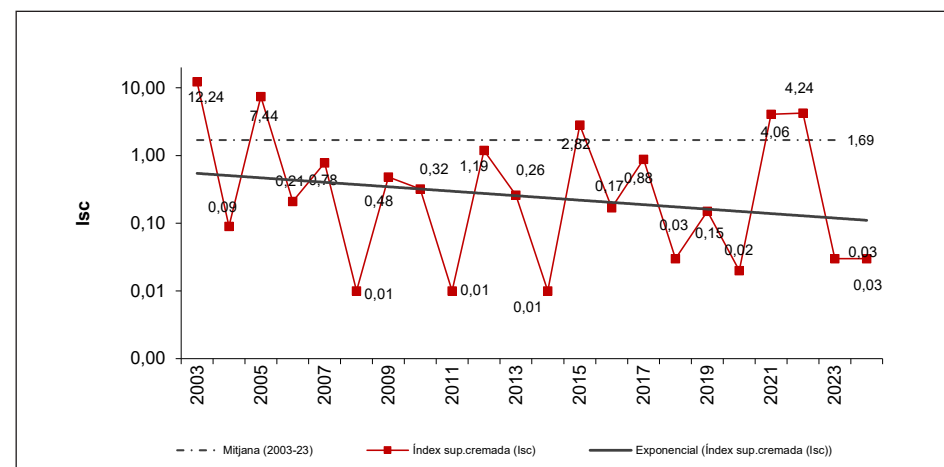
Índex de dissuasió d'infraccions a la reglamentació de prevenció d'incendis



Índex del nombre d'incendis forestals



Índex de superfície forestal cremada



Autor: OTPMIFDA. Diputació de Barcelona

Aquests gràfics representen l'evolució dels diferents índexs analitzats pel PVI des de l'any 2003, i la tendència que segueixen. Els índexs es calculen per cada 1.000 hectàrees forestals, i només en l'àmbit territorial i temporal del PVI, tant pel que fa al calendari com a l'horari. D'aquesta manera s'obtenen valors comparables entre les diferents campanyes.

Enguany, l'indicador de persones informades ha estat el més alt de l'històric del PVI, juntament amb l'any 2021. Cal tenir en compte que els índexs dels anys 2020 i 2021 van ser inusualment alts degut a un fet circumstancial: l'elevadíssima presència al medi natural de proximitat causada per les restriccions a la mobilitat a causa de la pandèmia de la covid-19. De fet, tant el nombre de persones conscienciades com el d'accions de conscienciació ha estat el més alt de la història del PVI. L'índex no és el més alt per la seva granularitat: encara que la quantitat de persones conscienciades sigui superior a la del 2021, ho és per molt poc i això fa que en calcular l'índex i arrodonir-lo aquesta superioritat es perdi. La diferència de context entre els anys 2020 i 2021 amb el 2024 encara dona més perspectiva sobre els excel·lents resultats de conscienciació obtinguts enguany.

La causa d'aquests resultats caldria atribuir-la, en part, a la consolidació del canvi de model del PVI iniciat l'any passat. El nou model que s'està implementant centra les actuacions en les zones amb més presència humana. Tot i que és evident que amb el nou model es poden dur a terme les mateixes actuacions de conscienciació amb més eficiència, cal esmentar que l'operatiu del PVI a les comarques del Bages, Berguedà, Lluçanès, Moianès, Osona i Vallès Occidental han aportat la meitat de l'increment de les 10.780 persones conscienciades de més respecte a l'any passat. La comarca del Bages és el cas més paradigmàtic: ha passat de 7.076 persones conscienciades el 2023 a 10.440 el 2024.

L'indicador de dissuasió continua baixant i ja és el tercer any seguit que ho fa. Justament va començar a disminuir quan es van acabar les restriccions a la mobilitat per la pandèmia de la covid-19, que va reduir la freqüentació del bosc. Ara bé, tot i que això podria explicar aquesta evolució recent també és just assenyalar que la tendència dels darrers vint anys és clarament a la baixa i això podria ser atribuïble a l'efecte acumulatiu de les campanyes de sensibilització i dels missatges d'alt risc d'incendi que es duen a terme abans i durant cada campanya d'estiu.

Els índexs de nombre d'incendis forestals i superfície forestal cremada són pràcticament iguals als de l'any passat, fet que reflecteix la similitud de les dues campanyes. En canvi, la tendència a llarg termini d'aquests dos índexs és a la baixa. Cal recordar que són indicadors que tenen en compte la superfície forestal de la demarcació de Barcelona però no la població que hi viu o hi accedeix. Tenint en compte l'increment de població en els darrers vint anys, un 19 %, i que pràcticament el 90 % dels incendis de causa coneguda són d'origen humà, només podem concloure que mantenir la xifra d'incendis a la baixa és un èxit. Tot i que el primer pensament podria ser adjudicar a la conscienciació de la població el mèrit que hi hagi menys incendis forestals, hi ha un factor que fa que siguem prudents en aquest aspecte: l'índex només té en compte els incendis forestals i no altres tipus d'incendis. La majoria dels que es produeixen a la demarcació de Barcelona són periurbans (incendis que afecten vegetació agrícola o forestal però en sol urbà) i, si creixen prou, poden esdevenir incendis agrícoles o forestals en sortir del sòl urbà i afectar sòl agrícola i/o forestal. Ara bé, si l'incendi periurbà s'extingeix abans de passar a ser forestal ja no es tingut en compte en el càlcul de l'índex. Per tant, la disminució progressiva en l'índex del nombre d'incendis tant podria atribuir-se a la progressiva conscienciació de la població,



Autor: Ferran Gil Aysa

que evita conductes de risc, com al progressiu increment de l'eficàcia dels mitjans d'extinció, sobretot pel que fa a la rapidesa en la primera intervenció. Segurament és producte de totes dues coses i això seria coherent amb la tendència a la baixa de l'índex de dissuasió, que reflecteix la conscienciació, i el de superfície forestal, que reflecteix l'eficàcia dels mitjans d'extinció.

Comparativa dels resultats del PVI al llarg del temps

PVI
2024

Resum de campanya del PVI per comarques

Alt Penedès

Autor: Xavi Aregall Calull



Autor: Xavi Aregall Calull

Autor: Xavi Aregall Calull

Dispositiu:



20 AJUNTAMENTS



16 AGRUPACIONS DE DEFENSA FORESTAL



2 UNITATS MÒBILS D'INFORMACIÓ



2 OPERADORS¹



1 CENTRE DE CONTROL¹



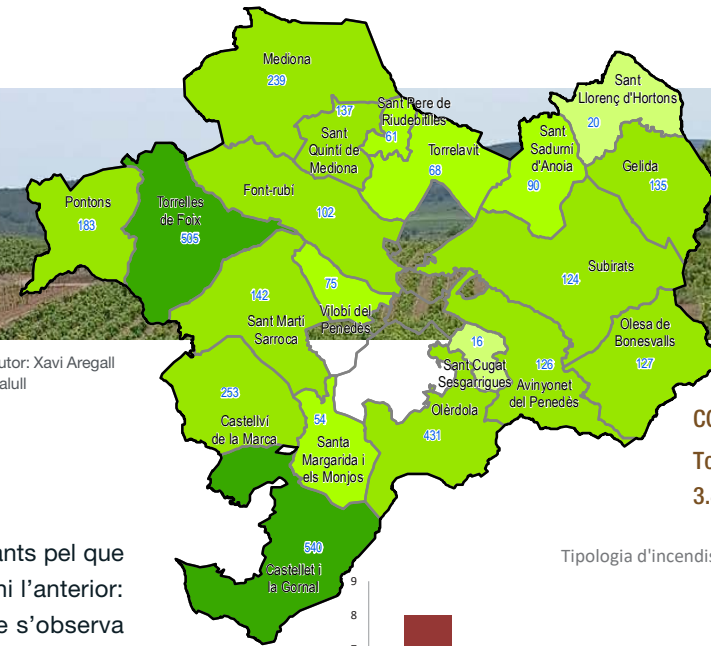
7 PERSONES CONTRACTADES

1. Compartits per tot el sector sud: Alt Penedès, Anoia, Baix Llobregat, Garraf.

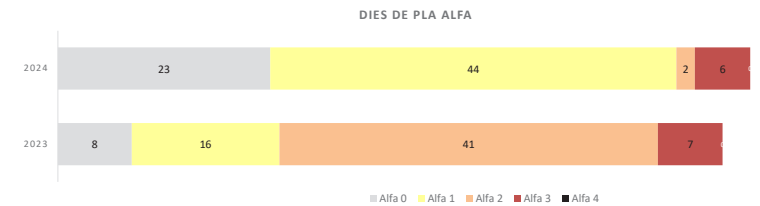
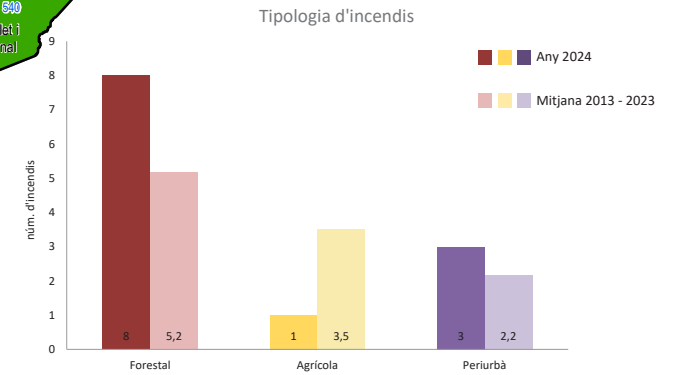
A la comarca de l'Alt Penedès no hi ha hagut canvis rellevants pel que fa al registre d'incendis en comparació amb l'any passat ni l'anterior: des del 2022 cada any s'han registrat 12 incendis. Sí que s'observa aquests tres últims anys una disminució progressiva dels focs que només afecten superfície agrícola (de 5 a 1) i un increment dels que afecten superfície forestal (de 3 a 8).

El nombre d'abocaments registrats ha augmentat un 70% respecte de l'any anterior. Cal destacar que el gran augment es deu a l'increment d'abocaments amb risc d'incendi detectats pel personal del PVI, molts situats als marges del camins. S'han duplicat les actuacions de recollida de deixalles respecte de l'any passat, moltes situades als perímetres de les urbanitzacions.

Les tasques de conscienciació s'han duplicat i el nombre de persones informades ha augmentat un 70% respecte del 2023. Aquest any ha estat la comarca amb menys incidències en infraestructures de tota la demarcació de Barcelona.

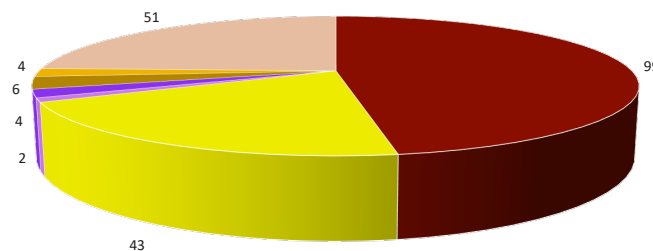


CONSCIENCIACIÓ
Total de persones informades:
3.428 (♂: 1.956 ♀: 1.472)

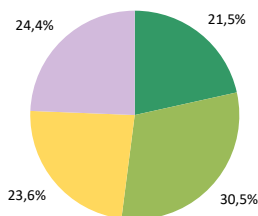


Actuacions de detecció d'incidències

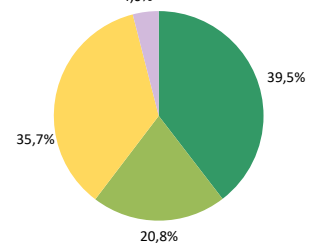
- Abocaments amb risc d'incendi (99)
- Línies elèctriques (43)
- Cremes (2)
- Barbaocó sense mataguspíres (4)
- Fogueres, coets i petards (0)
- Ús d'eines que generen guspíres (0)
- Abocaments sense risc d'incendi (6)
- Acampada no autoritzada (0)
- Prestació ajut al ciutadà (0)
- Incidències en infraestructures (4)
- Incidències en piles de biomassa (0)
- Recollida de deixalles (51)



Superfície cremada any 2024 (6,11 ha)

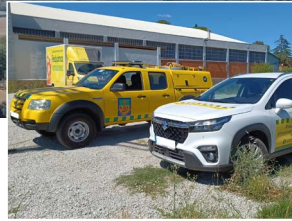


Superfície cremada mitjana 2013-2023 (2,14 ha)



Anoia

Autora: Marilyn Orellana Almendras



Autor: Samuel Navarro Navarro

Autor: Oriach Illa Biosca

Dispositiu:



32 AJUNTAMENTS¹



27 AGRUPACIONS DE DEFENSA FORESTAL



5 UNITATS MÒBILS D'INFORMACIÓ¹



2 OPERADORS²



1 CENTRE DE CONTROL²



13 PERSONES CONTRACTADES

1. 1 municipi i 1 unitat de l'Anoia són competència del control de Manresa.

2. Compartits per tot el sector sud: Alt Penedès, Anoia, Baix Llobregat, Garraf.

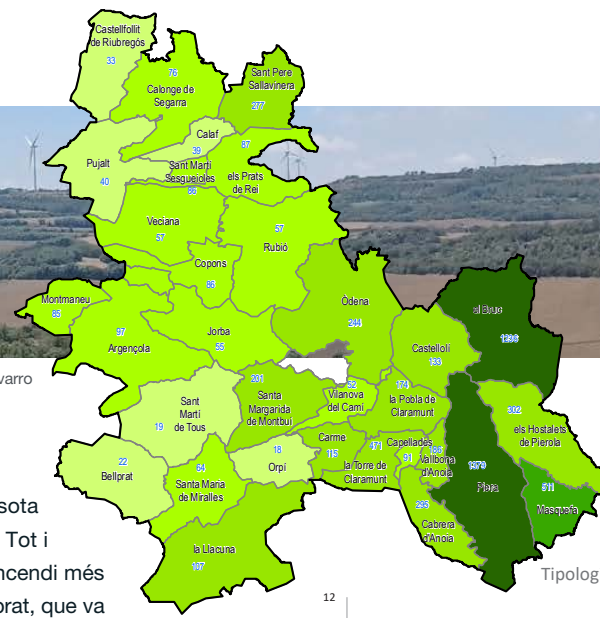
Enguany el nombre d'incendis registrats a l'Anoia ha estat lleugerament per sota dels dos anys anteriors: un total d'11 el 2024 contra els 13 del 2023 i el 2022. Tot i així, la superfície total cremada de la comarca ha estat superior a causa de l'incendi més important que hi ha hagut aquest any a la demarcació de Barcelona: el de Bellprat, que va cremar un total de 13,4 ha, 8 de les quals van ser agrícoles.

L'Anoia ha sigut la comarca amb més dies amb el Pla Alfa activat en nivell 2 o superior, i l'única de la província on s'ha activat el nivell 4 durant la campanya. En conseqüència, és la comarca on les ADF s'han activat més sovint per fer vigilància activa sobre el territori.

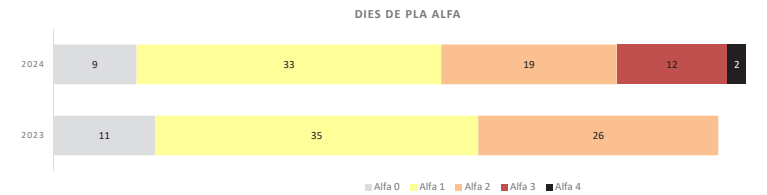
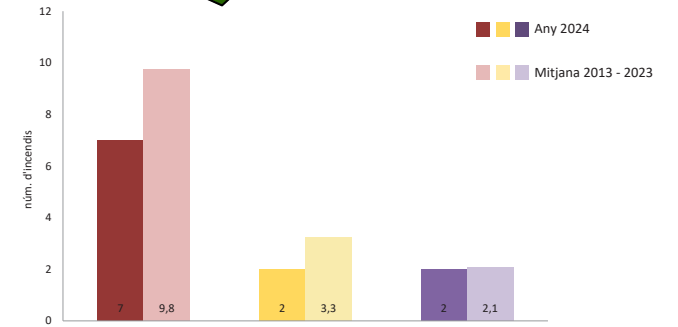
La detecció d'abocaments amb risc d'incendis s'ha més que triplicat en comparació amb l'any passat. Molts d'aquests abocaments se situen a les vores dels camins i són reincidents.

Pel que fa a les persones informades, enguany s'han incrementat gairebé en un 10% respecte a l'any passat. Aquesta conscienciació s'ha dut a terme a les zones d'influència de la comarca més concorregudes, especialment als nuclis de població i el seu entorn immediat.

L'Anoia ha estat la tercera comarca de la demarcació on més incidències amb línies elèctriques s'han detectat (79), només per darrere del Maresme i el Vallès Oriental. De fet, si ens fixem en les dades de l'any passat, les deteccions de línies elèctriques que incompleixen la normativa s'han triplicat, essent la immensa majoria casos de vegetació que està massa a prop, fins i tot contactant, amb els cables i/o el suport.

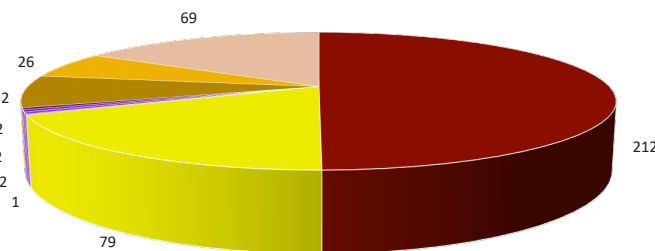


CONSCIENCIACIÓ
Total de persones informades:
6.695 (♂: 3.689 ♀: 3.006)

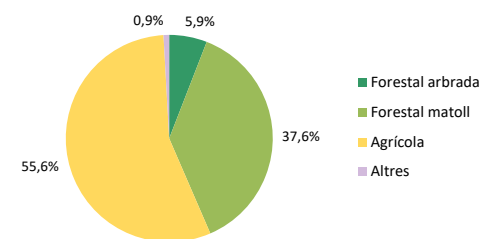


Actuacions de detecció d'incidències

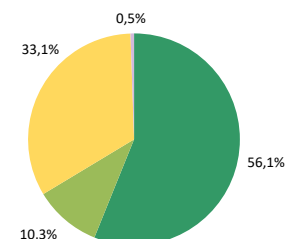
- Abocaments amb risc d'incendi (212)
- Línies elèctriques (79)
- Cremes (1)
- Barbacoa sense mataguspíres (2)
- Fogueres, coets i petards (2)
- Ús d'eines que generen guspíres (2)
- Abocaments sense risc d'incendi (32)
- Acampada no autoritzada (0)
- Prestació ajut al ciutadà (0)
- Incidències en infraestructures (26)
- Incidències en piles de biomassa (0)
- Recollida de deixalles (69)



Superfície cremada any 2024 (14,57 ha)



Superfície cremada mitjana 2013-2023 (347,34 ha)

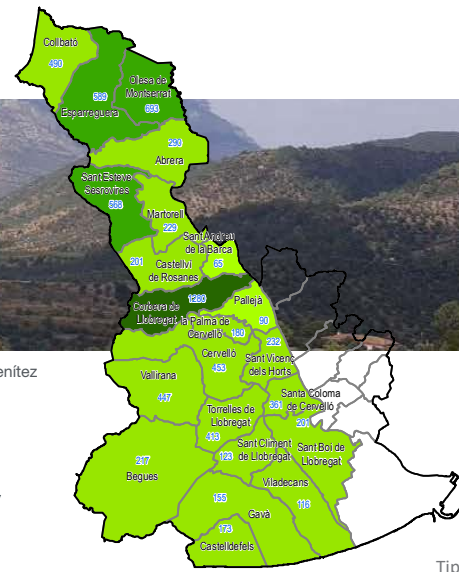


Baix Llobregat

Autor: Jonatan Jiménez Pichardo



Autor: Adrià Benítez Sánchez



Autor: Gerard Alemany Arbós

Dispositiu:



22 AJUNTAMENTS



11 AGRUPACIONS DE DEFENSA FORESTAL



4 UNITATS MÒBILS D'INFORMACIÓ



1 PUNT DE VIGILÀNCIA FIXA



2 OPERADORS¹



1 CENTRE DE CONTROL¹



13 PERSONES CONTRACTADES

Al Baix Llobregat cal destacar la disminució d'incendis respecte als registrats un any abans. Se n'han comptabilitzat un total de 18, una xifra molt baixa que reflecteix la relativa tranquil·litat de la campanya i que representen menys de la meitat respecte del 2023. Tot i això, la comarca és la segona per nombre d'incendis a la província de Barcelona, només superada pel Vallès Occidental. Enguany, la majoria d'incendis han estat a l'àmbit forestal, contràriament a l'any passat, en què el 60 % dels incendis van ser periurbans. Pel que fa als incendis agrícoles, s'han reduït a la meitat. La superfície total cremada aquest any ha estat de 0,7 hectàrees, molt inferior a les 7,4 hectàrees de l'any anterior.

Aquest any el Baix Llobregat ha canviat al model d'agents cívics, concentrant les actuacions en les zones amb més presència humana i especialitzant-se en conscienciació.

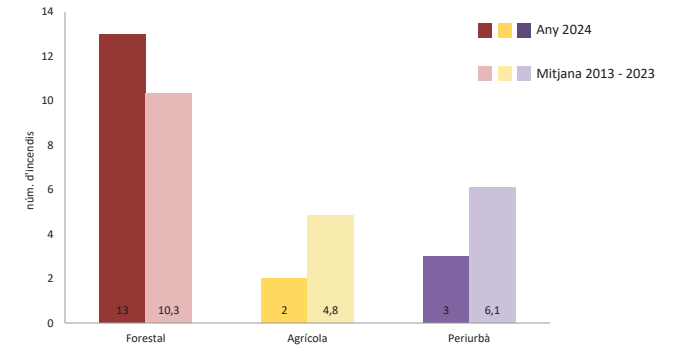
La comarca del Baix Llobregat és la tercera de la província de Barcelona en nombre d'abocaments amb risc d'incendi (263), per darrere del Maresme (283) i el Vallès Occidental (272). La detecció d'abocaments s'ha duplicat respecte de l'any passat. Molts d'aquests abocaments s'han detectat als perímetres de les urbanitzacions on els agents cívics han incrementat la seva presència. També ha augmentat moltíssim la recollida de deixalles en el medi natural, que gairebé s'ha quadruplicat, especialment en les zones d'esbarjo.

Les persones informades durant aquesta campanya han estat 1.028 més que en la campanya anterior, i és la tercera comarca de la província de Barcelona en nombre de persones informades, només per darrere del Bages i del Vallès Oriental.

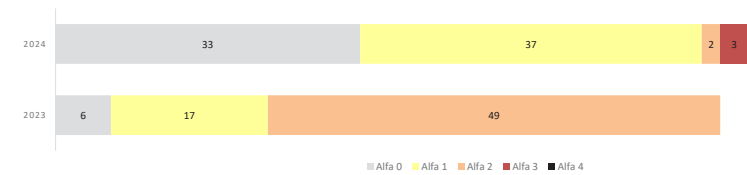
CONSCIENCIACIÓ

Total de persones informades:
7.566 (♂: 4.188 ♀: 3.378)

Tipologia d'incendis

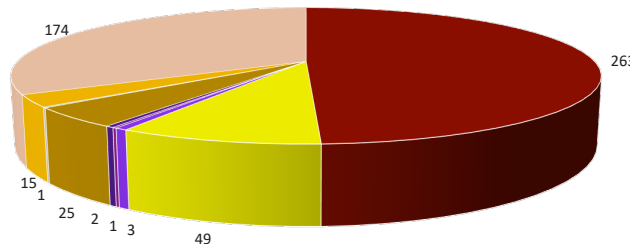


DIES DE PLA ALFA

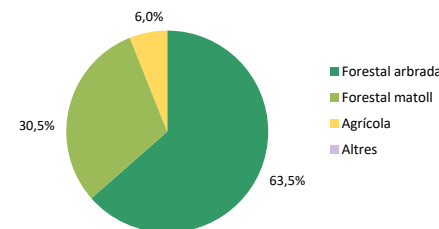


Actuacions de detecció d'incidències

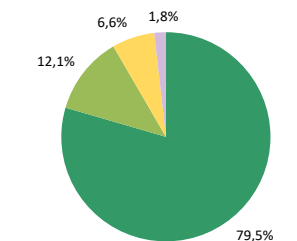
- Abocaments amb risc d'incendi (263)
- Línies elèctriques (49)
- Cremes (0)
- Barbacoa sense mataguspies (3)
- Fogueres, coets i petards (1)
- Ús d'eines que generen guspies (2)
- Abocaments sense risc d'incendi (25)
- Acampada no autoritzada (0)
- Prestació ajut al ciutadà (1)
- Incidències en infraestructures (15)
- Incidències en piles de biomassa (0)
- Recollida de deixalles (174)



Superfície cremada any 2024 (0,67 ha)



Superfície cremada mitjana 2013-2023 (29,68 ha)



1. Compartits per tot el sector sud: Alt Penedès, Anoia, Baix Llobregat, Garraf.

Garraf

Autor: Robin Lucas Gardeñas



Autor: Robin Lucas Gardeñas



Autora: Esperança Terés Salvat

Dispositiu:



6 AJUNTAMENTS



4 AGRUPACIONS DE DEFENSA FORESTAL



2 UNITATS MÒBILS D'INFORMACIÓ



4 PUNTS DE VIGILÀNCIA FIXA



2 OPERADORS¹



1 CENTRE DE CONTROL¹



15 PERSONES CONTRACTADES

A la comarca del Garraf hi ha hagut un augment del nombre d'incendis respecte als registrats l'any passat: s'ha passat de 4 a 11, 5 dels quals han estat forestals. L'origen de la majoria s'ha localitzat als voltants o els marges de carreteres o altres infraestructures. Pel que fa a la superfície afectada, més del 90 % ha estat forestal arbrada, a diferència de l'any passat que va ser agrícola i matollar principalment. De totes maneres, les superfícies afectades tant l'any passat (700 metres quadrats) com aquest (1,5 hectàrees) són molt baixes, a diferència de fa dos anys, quan es van cremar 210 hectàrees.

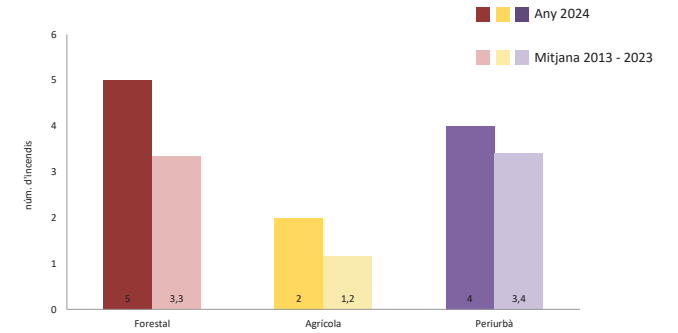
Respecte a l'any passat, el nombre d'abocaments amb risc d'incendi forestal s'ha gairebé triplicat. La majoria se situen a les urbanitzacions o en els camins d'accés a aquestes. Els agents cívics també n'han detectat a zones on l'any passat no se n'havien trobat. Pel que fa a les línies elèctriques, s'ha fet un esforç per detectar les que incompleixen la normativa i s'ha passat d'una única incidència el 2023 a 51 enguany, 48 de les quals degudes a vegetació massa propera o que contacta amb els cables i/o suports.

Les persones informades aquest any han augmentat un 30 %, gairebé un miler més. Al mateix temps, el nombre total d'actuacions dutes a terme per les dues unitats d'agents cívics presents a la comarca s'ha duplicat respecte les de l'any passat.

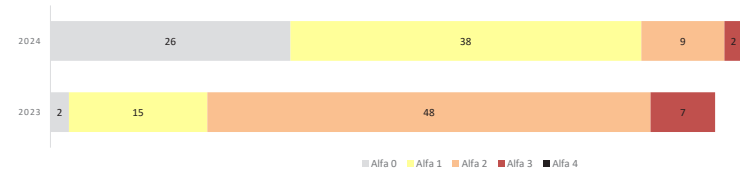
CONSCIENCIACIÓ

Total de persones informades:
2.913 (♂: 1.642 ♀: 1.271)

Tipologia d'incendis

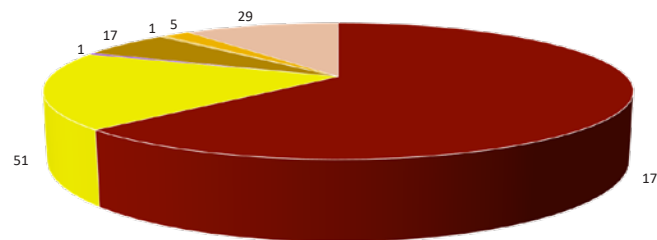


DIES DE PLA ALFA

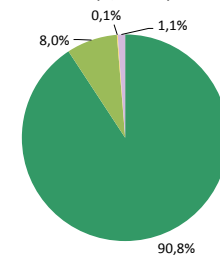


Actuacions de detecció d'incidències

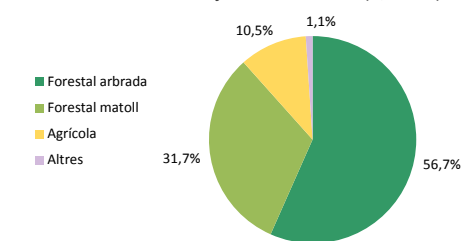
- Abocaments amb risc d'incendi (175)
- Línies elèctriques (51)
- Cremes (0)
- Barbaoco sense mataguspaires (1)
- Fogueres, coets i petards (0)
- Ús d'eines que generen guspaires (0)
- Abocaments sense risc d'incendi (17)
- Acampada no autoritzada (1)
- Prestació ajut al ciutadà (0)
- Incidències en infraestructures (5)
- Incidències en piles de biomassa (0)
- Recollida de deixalles (29)



Superfície cremada any 2024 (1,48 ha)



Superfície cremada mitjana 2013-2023 (4,91 ha)



1. Compartits per tot el sector sud: Alt Penedès, Anoia, Baix Llobregat, Garraf.

Lluçanès

Autora: Cristina Montero Márquez



Autora: Cristina Montero Márquez

Autor: Francesc Pujol Rusell

Dispositiu:



8 AJUNTAMENTS



1 AGRUPACIÓ DE DEFENSA FORESTAL



2 UNITATS MÒBILS D'INFORMACIÓ



3 OPERADORS¹



1 CENTRE DE CONTROL¹



8 PERSONES CONTRACTADES

1. Compartit pel Lluçanès, el Moianès i Osona.



La comarca del Lluçanès ha estat la que ha patit menys afecció per incendis forestals, juntament amb el Berguedà: un únic incendi que ha cremat uns 300 metres quadrats. L'any passat ja va ser una de les comarques amb menys superfície cremada, i enguany el risc menor s'ha traduït en una afecció també menor.

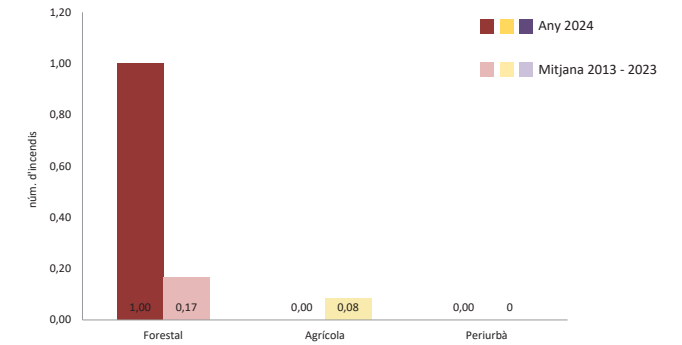
A més, és la comarca amb menys dissuasions per conductes de risc, menys abocaments amb risc d'incendi i menys incidències amb les línies elèctriques. Tot i això, la xifra d'abocaments amb risc d'incendi detectats (13) ha duplicat els del 2023 (6).

Cal tenir en compte que la comarca del Lluçanès va ser creada durant la campanya del 2023 i, per tant, el càlcul de les mitjanes que apareix en els gràfics només inclou les dades dels darrers dos anys.

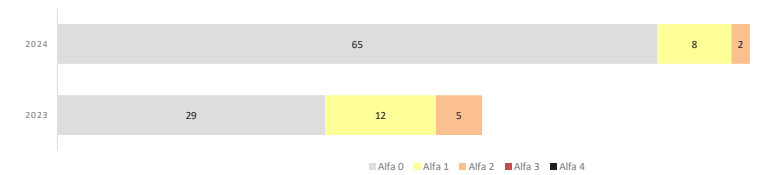
CONSCIENCIACIÓ

Total de persones informades:
1.403 (♂: 838 ♀: 565)

Tipologia d'incendis

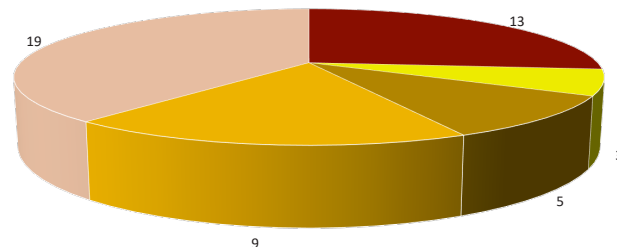


DIES DE PLA ALFA

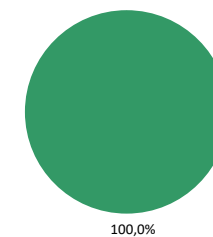


Actuacions de detecció d'incidències

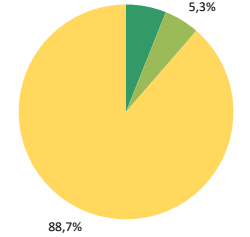
- Abocaments amb risc d'incendi (13)
- Línies elèctriques (3)
- Cremes (0)
- Barbacoa sense mataguspies (0)
- Fogueres, coets i petards (0)
- Ús d'eines que generen guspies (0)
- Abocaments sense risc d'incendi (5)
- Acampada no autoritzada (0)
- Prestació ajut al ciutadà (0)
- Incidències en infraestructures (9)
- Incidències en piles de biomassa (0)
- Recollida de deixalles (19)



Superfície cremada any 2024 (0,03 ha)



Superfície cremada mitjana 2022-2023 (0,05 ha)

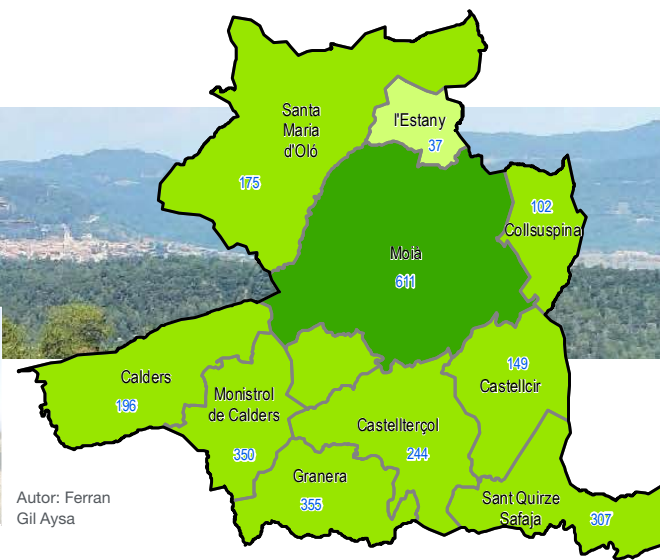


Moianès

Autor: Joan Roura Ciurans



Autor: Ferran Gil Aysa



Autor: Ferran Gil Aysa

Dispositiu:



11 AJUNTAMENTS¹



2 AGRUPACIONS DE DEFENSA FORESTAL



5 UNITATS MÒBILS D'INFORMACIÓ¹



3 OPERADORS²



1 CENTRE DE CONTROL²



17 PERSONES CONTRACTADES

1. 4 municipis i 2 unitats del Moianès són competència del control de Manresa.

2. Compartit pel Lluçanès, el Moianès i Osona.

Al Moianès hi ha hagut només 3 incendis aquest estiu, la qual cosa la converteix en la tercera comarca amb la xifra més baixa, només millorada per les del Berguedà i el Lluçanès, amb només un. Ara bé, cal assenyalar que és l'any en què n'hi ha hagut més dels darrers sis i que, tret del 2022, no hi ha hagut cap altre any dels darrers cinc on s'hagi registrat algun incendi.

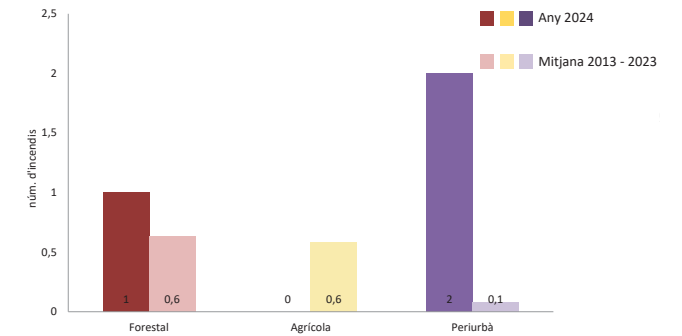
La xifra de persones informades s'ha reduït respecte a l'any passat però el nombre d'actuacions de conscienciació és força similar. Les deteccions d'abocaments es mantenen estables i les línies elèctriques que no compleixen la normativa es dupliquen respecte a les detectades un any abans. La majoria d'incidències sobre infraestructures de la comarca corresponen a impediments a la circulació de vehicles en camins, que es tripliquen respecte les de l'any passat fins a arribar a 45, la segona xifra més alta a la demarcació de Barcelona.

Cal assenyalar que la comarca del Moianès es va crear el 2015 i, per tant, en el càlcul de les mitjanes que apareixen als gràfics s'han considerat els anys 2015-2023.

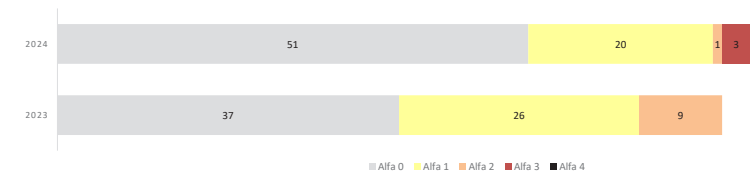
CONSCIENCIACIÓ

Total de persones informades:
2.526 (♂: 1.419 ♀: 1.107)

Tipologia d'incendis

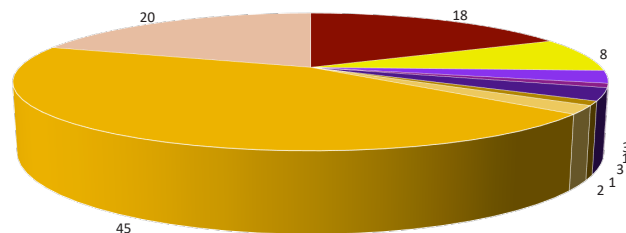


DIES DE PLA ALFA

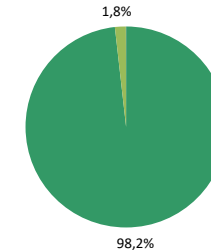


Actuacions de detecció d'incidències

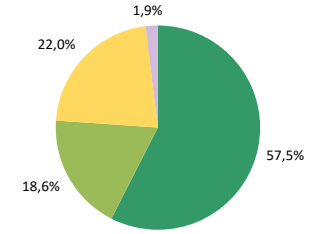
- Abocaments amb risc d'incendi (18)
- Línies elèctriques (8)
- Cremes (0)
- Barbacoa sense mataguspies (3)
- Fogueres, coets i petards (1)
- Ús d'eines que generen guspies (3)
- Abocaments sense risc d'incendi (1)
- Acampada no autoritzada (2)
- Prestació ajut al ciutadà (0)
- Incidències en infraestructures (45)
- Incidències en piles de biomassa (0)
- Recollida de deixalles (20)



Superfície cremada any 2024 (1,02 ha)



Superfície cremada mitjana 2015-2023 (3,74 ha)



Osona

Autora: Cristina Montero Márquez



Autor: Joaquim Hernández Casasola

Autora: Sílvia Jordan Cuadradas

Dispositiu:



33 AJUNTAMENTS



9 AGRUPACIONS DE DEFENSA FORESTAL



7 UNITATS MÒBILS D'INFORMACIÓ



3 OPERADORS¹



1 CENTRE DE CONTROL¹

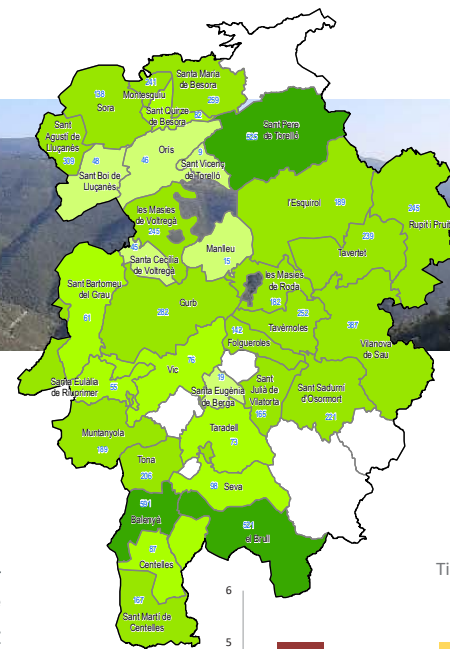


18 PERSONES CONTRACTADES

1. Compartit pel Lluçanès, el Moianès i Osona.

A Osona, el risc d'incendi ha estat clarament inferior al de l'any passat ja que només hi ha hagut un únic dia amb el nivell 2 del Pla Alfa activat mentre que l'any passat van ser 5. Tot i això, el nombre d'incendis s'ha triplicat i ha passat de 3 a 10.

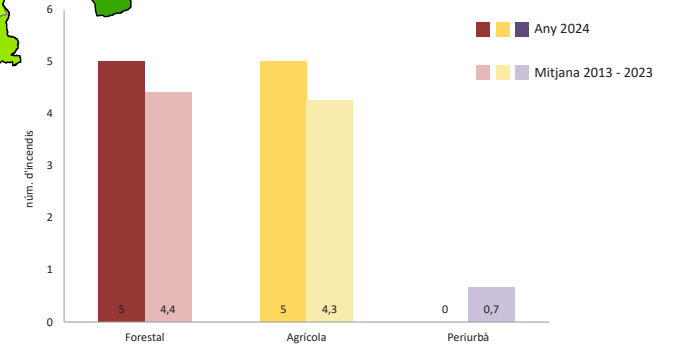
Osona és la comarca de la demarcació de Barcelona on més actuacions de dissuasió s'han dut a terme aquesta campanya: un total de 14, al mateix nivell que l'any passat. La majoria han estat barbacoes que no complien la normativa (6) seguides d'eines generadores de guspires (5). Tot i que no està entre les comarques amb més deteccions d'abocaments amb risc d'incendi ni amb més incidències amb línies elèctriques, si les comparem amb les de l'any passat les deteccions d'abocaments s'han triplicat (de 33 a 92) i les de línies elèctriques amb risc s'han gairebé duplicat (de 9 a 15).



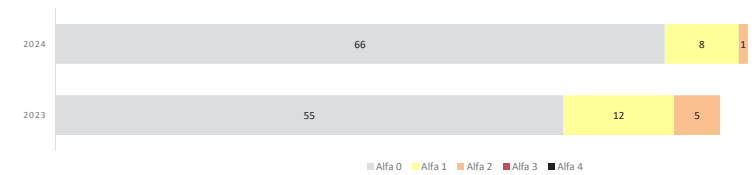
CONSCIENCIACIÓ

Total de persones informades:
6.409 (♂: 3.660 ♀: 2.749)

Tipologia d'incendis

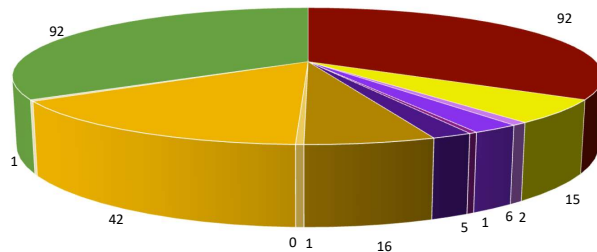


DIES DE PLA ALFA

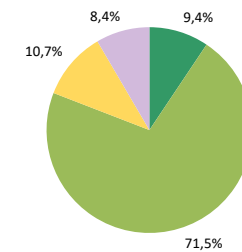


Actuacions de detecció d'incidències

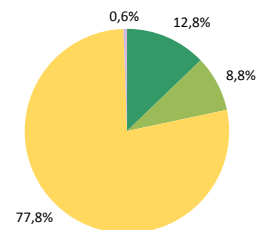
- Abocaments amb risc d'incendi (92)
- Línies elèctriques (15)
- Cremes (2)
- Barbacoa sense mataguspies (6)
- Fogueres, coets i petards (1)
- Ús d'eines que generen guspires (5)
- Abocaments sense risc d'incendi (16)
- Acampada no autoritzada (1)
- Prestació ajut al ciutadà (0)
- Incidències en infraestructures (42)
- Incidències en piles de biomassa (1)
- Recollida de deixalles (92)



Superfície cremada any 2024 (0,43 ha)



Superfície cremada mitjana 2013-2023 (5,96 ha)



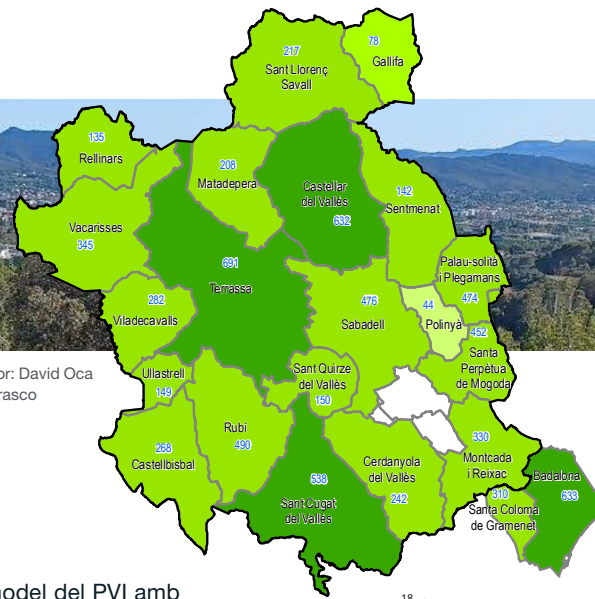
Vallès Occidental

Autor: David Oca Carrasco



Autor: David Oca Carrasco

Autor: David Oca Carrasco



Dispositiu:



22 AJUNTAMENTS¹



14 AGRUPACIONS DE DEFENSA FORESTAL²



5 UNITATS MÒBILS D'INFORMACIÓ³



3 PUNTS DE VIGILÀNCIA FIXA



2 OPERADORS⁴



1 CENTRE DE CONTROL⁴



19 PERSONES CONTRACTADES

1. Inclous els municipis de Badalona i Santa Coloma de Gramenet, pertanyents al Barcelonès.

2. Quatre ADF compartides entre el Vallès Occidental i el Vallès Oriental.

3. Una unitat (U72) compartida entre el Vallès Occidental i el Vallès Oriental.

4. Compartit pel Maresme i el Vallès Occidental.

En aquesta comarca, ja és el segon any que funciona el nou model del PVI amb agents cívics, i s'ha aconseguit augmentar el nombre de persones informades en 1.501 respecte les de l'any passat, fins a un total de 7.286.

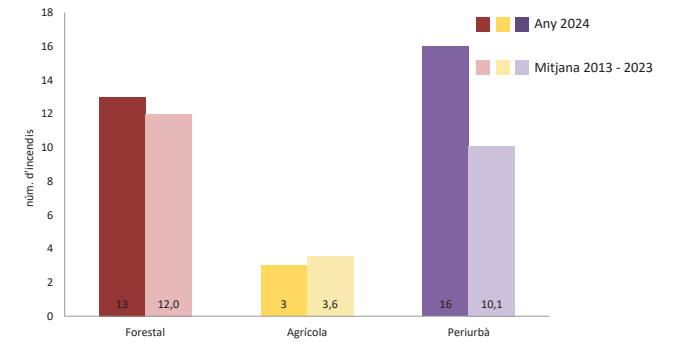
El Vallès Occidental és la segona comarca per darrere del Maresme (283) amb més abocaments amb risc d'incendi detectats durant la campanya (272). La detecció de línies elèctriques que incompleixen la normativa s'ha duplicat respecte les de l'any anterior, a causa, en la immensa majoria de casos, d'una distància insuficient entre la vegetació i el cable i/o el suport.

Tot i que no han estat uns mesos de campanya amb gaire risc d'incendi (la majoria dels dies el Pla Alfa ha estat a nivell zero), el Vallès Occidental és la comarca que ha patit més incendis (31), pràcticament el doble que les dues comarques amb les xifres més altes, el Baix Llobregat (18) i el Vallès Oriental (17). La majoria han estat periurbans, molt per sobre de la resta de comarques, i només 3 s'han produït dins de la Xarxa de Parcs naturals. La superfície total cremada ha estat d'1,59 ha, més del doble del terreny cremat la campanya passada però de molt poca magnitud en valors absoluts.

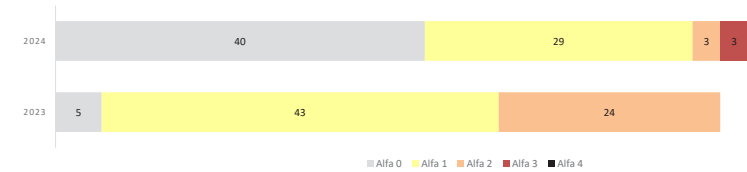
CONSCIENCIACIÓ

Total de persones informades:
7.286 (♂: 4.308 ♀: 2.978)

Tipologia d'incendis

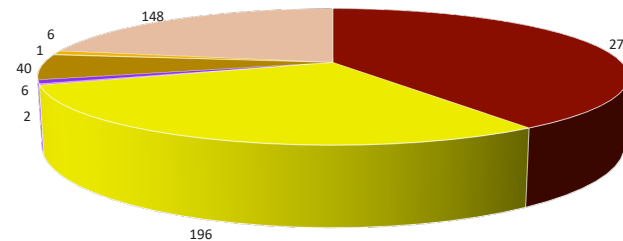


DIES DE PLA ALFA

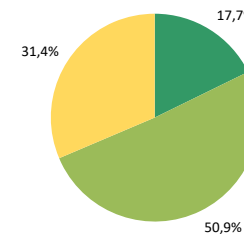


Actuacions de detecció d'incidències

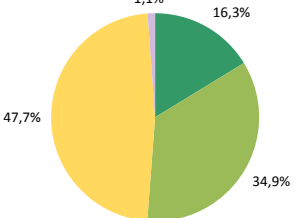
- Abocaments amb risc d'incendi (272)
- Línies elèctriques (196)
- Cremes (2)
- Barbacoa sense mataguspies (6)
- Fogueres, coets i petards (0)
- Ús d'eines que generen guspies (0)
- Abocaments sense risc d'incendi (40)
- Acampada no autoritzada (1)
- Prestació ajut al ciutadà (0)
- Incidències en infraestructures (6)
- Incidències en piles de biomassa (0)
- Recollida de deixalles (148)



Superfície cremada any 2024 (1,59 ha)



Superfície cremada mitjana 2013-2023 (16,86 ha)



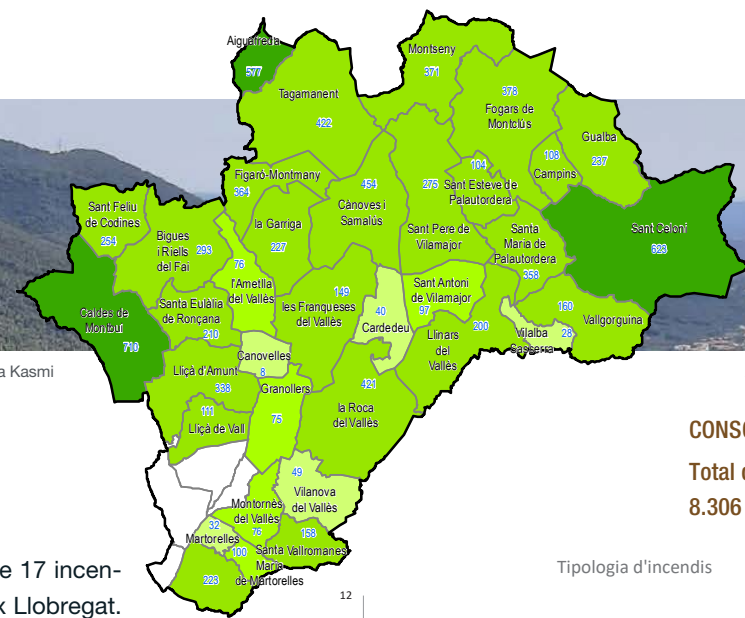
Vallès Oriental

Autor: Juan Coll Altarriba



Autora: Haya Kasmi El Morabit

Autora: Georgina Segarra Torres



Dispositiu:



35 AJUNTAMENTS



13 AGRUPACIONS DE DEFENSA FORESTAL¹



12 UNITATS MÒBILS D'INFORMACIÓ²



4 PUNTS DE VIGILÀNCIA FIXA



5 OPERADORS



1 CENTRE DE CONTROL



38 PERSONES CONTRACTADES

Enguany a la comarca del Vallès Oriental s'han produït un total de 17 incendis, només per darrere dels registrats al Vallès Occidental i al Baix Llobregat. És una quantitat similar a la campanya del 2023 (14). Destaquen els 5 del terme municipal de Santa Eulàlia de Ronçana, que han afectat un total de 0,52 de les 0,75 hectàrees cremades a la comarca. Tot i així, queden lluny de les 5 hectàrees cremades de mitjana al Vallès Oriental en l'última dècada.

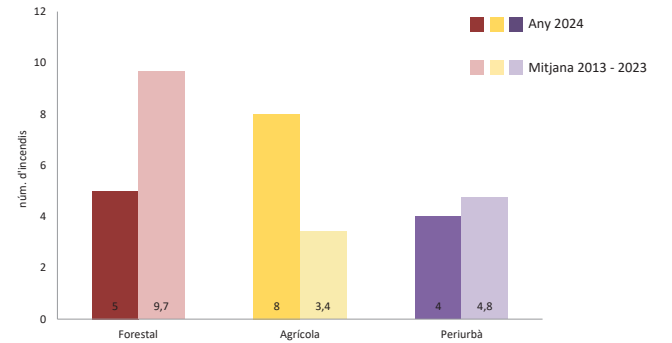
Pel que fa a les tasques de sensibilització, en els 75 dies de campanya s'ha informat 8.306 persones, una xifra lleugerament superior a la de la campanya passada i que col·loca aquesta comarca en el segon lloc de conscienciacions a la demarcació després del Bages. Alhora, també s'han produït 12 actuacions amb dissuasions efectives sobre activitats que implicaven un risc d'incendi forestal, especialment en l'ús d'eines que generen guspies, fogueres i llançaments de coets i petards.

El nombre d'abocaments amb risc d'incendi detectats durant la campanya (180) gairebé s'ha doblat en comparació amb l'any anterior (100). També ha augmentat la recollida de petites deixalles, que ha superat el centenar.

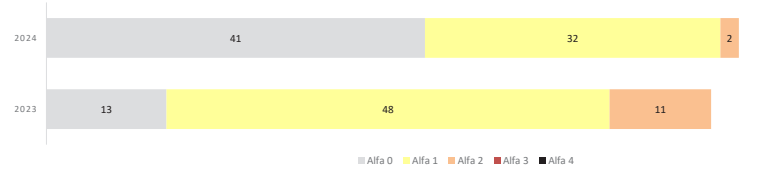
CONSCIENCIACIÓ

Total de persones informades:
8.306 (♂: 4.725 ♀: 3.581)

Tipologia d'incendis

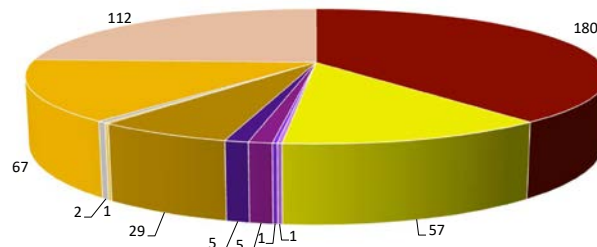


DIES DE PLA ALFA

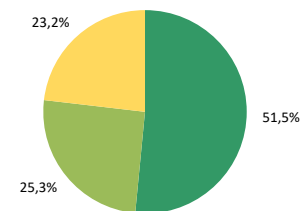


Actuacions de detecció d'incidències

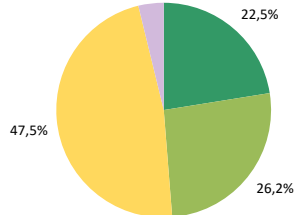
- Abocaments amb risc d'incendi (180)
- Línies elèctriques (57)
- Cremes (1)
- Barbacoa sense mataguspies (1)
- Fogueres, coets i petards (5)
- Ús d'eines que generen guspies (5)
- Abocaments sense risc d'incendi (29)
- Acampada no autoritzada (1)
- Prestació ajut al ciutadà (2)
- Incidències en infraestructures (67)
- Incidències en piles de biomassa (0)
- Recollida de deixalles (112)



Superfície cremada any 2024 (0,75 ha)



Superfície cremada mitjana 2013-2023 (5,08 ha)



1. Quatre ADF compartides entre el Vallès Occidental i el Vallès Oriental.
2. Una unitat (U72) compartida entre el Vallès Occidental i el Vallès Oriental.

PVI
2024

Annex

Resum de dades del PVI per municipis

MUNICIPI	SUP. AGROFORESTAL VULNERABLE (HA)	INCENDIS QUE AFECTEN EL MUNICIPI	SUPERFÍCIE FORESTAL CREMADA (HA)	PERSONES INFORMADES	ABOCAMENTS AMB RISC D'INCENDI	ABOCAMENTS SENSE RISC D'INCENDI	RECOLLIDES DE DEIXALLES
Abrera	1.189,35	2	0,006	290	14	1	4
Aguilar de Segarra	1.886,64	0	0	541	1	0	1
Aiguafreda	1.225,44	0	0	577	2	0	0
Alella	1.014,88	1	0	45	8	3	8
Alpens	1.378,20	0	0	229	1	0	3
Ametlla del Vallès (l')	534,44	0	0	76	3	0	1
Arenys de Munt	965,70	0	0	547	0	0	0
Argençola	901,59	0	0	97	1	0	0
Argentona	1.229,49	1	0,005	100	18	2	8
Artés	518,20	0	0	87	0	0	1
Avià	422,04	0	0	59	0	0	0
Avinyó	188,48	1	0,0132	508	12	0	24
Avinyonet del Penedès	1.908,87	1	2,291	126	3	0	0
Badalona	1.635,68	0	0	633	12	1	8
Bagà	344,48	0	0	397	0	0	0
Balenyà	359,72	0	0	591	5	0	2
Balsareny	945,11	0	0	352	1	1	5
Begues	583,36	0	0	217	14	0	10
Bellprat	811,72	1	5,28	22	0	0	0
Berga	754,35	0	0	314	2	0	0
Bigues i Riells	4.596,67	0	0	293	10	4	13
Borredà	438,58	0	0	238	0	0	1
Bruc (el)	1.797,20	0	0	1.236	65	13	10
Brull (el)	1.556,27	0	0	521	1	0	2
Cabrera d'Anoia	2.738,36	0	0	295	6	0	5
Cabrera de Mar	123,04	1	0,0025	320	2	0	2
Cabrils	3.484,00	0	0	61	10	0	4
Calaf	1.761,67	0	0	39	0	0	0
Calders	3.290,07	0	0	196	0	0	3
Caldes de Montbui	2.700,85	0	0	710	10	5	22
Caldes d'Estrac	1.027,92	0	0	58	1	0	0
Calella	737,40	0	0	353	16	0	8
Callús	1.816,29	0	0	59	2	0	0
Calonge de Segarra	2.777,97	1	0,003	76	2	1	1
Campins	766,36	0	0	108	0	0	0
Canet de Mar	1.675,12	0	0	165	0	0	2

MUNICIPI	SUP. AGROFORESTAL VULNERABLE (HA)	INCENDIS QUE AFECTEN EL MUNICIPI	SUPERFÍCIE FORESTAL CREMADA (HA)	PERSONES INFORMADES	ABOCAMENTS AMB RISC D'INCENDI	ABOCAMENTS SENSE RISC D'INCENDI	RECOLLIDES DE DEIXALLES
Canovelles	3.807,32	1	0	8	5	0	0
Cànoves i Samalús	267,69	0	0	454	3	0	0
Canyelles	850,77	2	0,102	371	16	0	6
Capellades	745,23	0	0	91	4	0	2
Capolat	1.054,31	0	0	18	0	0	0
Cardedeu	1.738,19	2	0	40	4	1	0
Cardona	3.189,53	0	0	595	6	4	4
Carme	1.156,31	0	0	115	3	0	2
Casserres	1.438,96	0	0	407	2	0	1
Castell de l'Areny	139,99	0	0	62	0	0	0
Castellar de n'Hug	2.222,30	0	0	223	0	0	0
Castellar del Riu	2.582,78	0	0	71	1	0	0
Castellar del Vallès	1.783,04	1	0,0005	632	22	4	12
Castellbell i el Vilar	4.708,58	1	0	194	9	1	18
Castellbisbal	2.841,40	0	0	268	10	1	5
Castellcir	4.554,64	0	0	149	2	0	0
Castelldefels	2.437,57	0	0	173	5	2	1
Castellet i la Gornal	841,91	0	0	540	24	0	10
Castellfollit de Riubregós	4.226,13	0	0	33	0	0	0
Castellfollit del Boix	2.308,97	0	0	434	1	0	1
Castellgalí	2.575,99	1	0	80	1	0	5
Castellnou de Bages	946,50	0	0	98	3	0	2
Castelloí	1.351,71	0	0	133	20	5	0
Castellterçol	3.517,89	1	0	244	3	1	1
Castellví de la Marca	523,41	0	0	253	0	0	0
Castellví de Rosanes	198,22	1	0	201	19	0	8
Centelles	1.035,40	0	0	87	6	1	1
Cercs	1.435,28	0	0	332	5	0	3
Cerdanyola del Vallès	1.574,19	1	0,0001	242	20	2	4
Cervelló	1.121,16	2	0,425	453	16	2	13
Collbató	4.820,39	0	0	490	6	1	7
Collsuspina	2.233,58	0	0	102	1	0	0
Copons	3.071,97	0	0	86	0	1	1
Corbera de Llobregat	3.550,08	0	0	1.280	39	3	47
Cubelles	4.628,92	0	0	274	19	0	4
Dosrius	1.230,76	0	0	134	19	1	5

MUNICIPI	SUP. AGROFORESTAL VULNERABLE (HA)	INCENDIS QUE AFECTEN EL MUNICIPI	SUPERFÍCIE FORESTAL CREMADA (HA)	PERSONES INFORMADES	ABOCAMENTS AMB RISC D'INCENDI	ABOCAMENTS SENSE RISC D'INCENDI	RECOLLIDES DE DEIXALLES
Esparreguera	767,13	0	0	589	11	1	4
Espunyola (l')	3.564,91	0	0	87	0	0	0
Esquirol (l')	2.562,51	0	0	189	8	1	8
Estany (l')	3.040,34	0	0	37	1	0	0
Figaró-Montmany	358,95	0	0	364	4	1	15
Fígols	3.789,12	0	0	24	1	0	0
Fogars de la Selva	3.866,45	1	0,01	626	2	0	3
Fogars de Montclús	5.910,78	0	0	378	0	0	5
Folgueroles	3.452,53	0	0	142	2	0	0
Fonollosa	6.117,66	0	0	880	8	2	5
Font-rubí	2.252,05	0	0	102	1	0	0
Franqueses del Vallès (les)	992,76	2	0	149	30	1	10
Gaià	6.394,99	0	0	402	9	2	11
Gallifa	1.428,77	1	0,01	78	1	2	2
Garriga (la)	3.140,91	0	0	227	16	3	11
Gavà	2.068,12	3	0,1042	155	73	3	5
Gelida	4.331,03	6	0,334	135	4	0	2
Gironella	2.522,92	0	0	64	0	0	0
Gisclareny	2.843,01	0	0	100	0	0	0
Granera	2.374,08	0	0	355	2	0	3
Granollers	950,71	2	0	75	15	1	6
Gualba	1.433,82	0	0	237	1	0	0
Guardiola de Berguedà	1.449,53	0	0	144	5	0	0
Gurb	1.215,73	0	0	282	4	0	20
Hostalets de Pierola (els)	3.358,16	0	0	302	38	2	8
Jorba	5.739,25	1	0,11	55	1	0	0
Llacuna (la)	4.194,22	0	0	107	2	2	2
Lliçà d'Amunt	2.524,79	0	0	338	6	5	8
Lliçà de Vall	2.089,31	1	0,03	111	9	3	0
Llinars del Vallès	4.951,93	1	0,03	200	3	0	0
Lluçà	4.335,55	0	0	355	2	1	8
Malgrat de Mar	10.072,72	0	0	195	14	3	9
Manlleu	6.173,26	0	0	15	10	0	3
Manresa	7.843,23	0	0	764	2	0	2
Marganell	2.093,92	0	0	383	1	0	7
Martorell	1.106,72	0	0	229	6	0	2

MUNICIPI	SUP. AGROFORESTAL VULNERABLE (HA)	INCENDIS QUE AFECTEN EL MUNICIPI	SUPERFÍCIE FORESTAL CREMADA (HA)	PERSONES INFORMADES	ABOCAMENTS AMB RISC D'INCENDI	ABOCAMENTS SENSE RISC D'INCENDI	RECOLLIDES DE DEIXALLES
Martorelles	2.809,82	0	0	32	1	0	1
Masies de Roda (les)	1.422,98	0	0	182	8	0	5
Masies de Voltregà (les)	2.427,63	0	0	245	5	0	3
Masquefa	374,31	0	0	511	5	0	1
Matadepera	1.608,33	0	0	208	1	0	3
Mataró	1.404,47	1	0,0015	156	39	3	6
Mediona	3.627,51	3	0,5425	239	10	0	3
Moià	4.473,16	0	0	611	5	0	3
Monistrol de Calders	3.527,41	1	0,018	350	0	0	4
Monistrol de Montserrat	5.777,76	2	0,0041	456	12	1	21
Montcada i Reixac	5.017,73	4	0,0601	330	31	7	13
Montclar	6.280,62	0	0	142	0	0	1
Montesquiu	1.152,27	0	0	241	0	0	2
Montmajor	2.658,14	0	0	249	0	0	0
Montmaneu	4.237,97	0	0	85	4	0	1
Montornès del Vallès	2.425,53	0	0	76	1	0	0
Montseny	4.229,84	0	0	371	1	1	0
Muntanyola	2.868,51	0	0	189	1	2	2
Mura	2.431,96	1	0,005	486	0	0	1
Navarcles	2.112,00	0	0	203	0	0	1
Navàs	2.035,70	0	0	311	9	4	7
Nou de Berguedà (la)	4.991,97	0	0	20	0	0	0
Òdena	499,08	3	0,898	244	8	1	7
Olèrdola	3.288,74	1	0,013	431	5	1	1
Olesa de Bonesvalls	3.655,28	0	0	127	8	0	10
Olesa de Montserrat	4.187,42	0	0	693	1	0	7
Olivella	2.717,11	0	0	587	11	4	5
Olost	4.234,04	0	0	135	5	2	0
Olvan	6.561,14	0	0	234	2	0	4
Orís	2.154,70	0	0	46	0	0	0
Oristà	7.481,56	1	0,029	143	3	2	2
Orpí	2.561,82	0	0	18	2	0	0
Òrrius	1.857,44	0	0	58	1	1	1
Palafolls	3.382,68	2	0,05	316	31	7	15
Palau-solità i Plegamans	3.205,21	1	0,002	474	11	1	15
Pallejà	3.498,04	3	0,0259	90	1	0	1

MUNICIPI	SUP. AGROFORESTAL VULNERABLE (HA)	INCENDIS QUE AFECTEN EL MUNICIPI	SUPERFÍCIE FORESTAL CREMADA (HA)	PERSONES INFORMADES	ABOCAMENTS AMB RISC D'INCENDI	ABOCAMENTS SENSE RISC D'INCENDI	RECOLLIDES DE DEIXALLES
Palma de Cervelló (la)	1.767,12	0	0	180	1	0	4
Perafita	2.407,03	0	0	149	1	0	0
Piera	5.204,31	3	0,0411	1.379	10	1	1
Pineda de Mar	519,01	2	0,0021	303	34	4	14
Pobla de Claramunt (la)	5.846,27	0	0	174	15	4	5
Pobla de Lillet (la)	1.185,08	0	0	119	0	0	0
Polinyà	1.317,59	0	0	44	4	0	0
Pont de Vilomara i Rocafort (el)	4.841,16	0	0	448	2	0	4
Pontons	3.146,07	0	0	183	9	0	0
Prats de Lluçanès	3.932,06	0	0	266	1	0	2
Prats de Rei (els)	604,63	0	0	87	0	0	0
Premià de Dalt	2.627,79	0	0	177	11	0	1
Puig-reig	2.329,42	0	0	412	0	0	5
Pujalt	968,14	0	0	40	3	0	1
Quar (la)	1.414,52	0	0	225	0	0	0
Rajadell	2.918,44	0	0	452	0	0	1
Rellinars	1.792,18	0	0	135	4	0	0
Roca del Vallès (la)	5.378,12	1	0,001	421	13	1	0
Rubí	2.769,96	2	0,0401	490	10	0	5
Rubió	6.714,55	0	0	57	0	0	0
Rupit i Pruit	1.875,43	0	0	245	1	0	0
Sabadell	1.211,95	9	0,4061	476	21	0	1
Sagàs	1.406,49	0	0	47	2	1	0
Saldes	1.340,69	0	0	282	0	0	0
Sallent	5.196,20	0	0	320	6	1	2
Sant Agustí de Lluçanès	1.326,13	0	0	309	2	1	0
Sant Andreu de la Barca	423,91	1	0,05	65	4	0	6
Sant Andreu de Llavaneres	682,65	0	0	205	6	0	3
Sant Antoni de Vilamajor	2.403,19	0	0	97	3	0	0
Sant Bartomeu del Grau	2.991,66	1	0	61	1	0	8
Sant Boi de Llobregat	1.520,89	1	0,0003	201	7	8	7
Sant Boi de Lluçanès	1.269,65	0	0	48	1	0	5
Sant Cebrià de Vallalta	3.942,83	0	0	328	11	0	6
Sant Celoni	1.322,07	0	0	623	7	1	3
Sant Climent de Llobregat	1.372,28	1	0,0002	123	1	0	1
Sant Cugat del Vallès	2.221,10	3	0,0038	538	5	0	5

MUNICIPI	SUP. AGROFORESTAL VULNERABLE (HA)	INCENDIS QUE AFECTEN EL MUNICIPI	SUPERFÍCIE FORESTAL CREMADA (HA)	PERSONES INFORMADES	ABOCAMENTS AMB RISC D'INCENDI	ABOCAMENTS SENSE RISC D'INCENDI	RECOLLIDES DE DEIXALLES
Sant Cugat Sesgarrigues	4.600,70	0	0	16	0	0	0
Sant Esteve de Palautordera	3.322,57	0	0	104	1	0	0
Sant Esteve Sesrovires	1.936,01	0	0	568	17	0	28
Sant Feliu de Codines	795,72	0	0	254	6	0	6
Sant Feliu Sasserra	1.363,92	0	0	89	1	0	1
Sant Fost de Campsentelles	3.280,00	0	0	223	5	0	0
Sant Fruitós de Bages	2.424,41	0	0	211	1	0	4
Sant Iscle de Vallalta	2.446,18	0	0	182	1	0	1
Sant Jaume de Frontanyà	3.041,71	0	0	17	0	0	0
Sant Joan de Vilatorrada	2.312,23	0	0	271	3	0	0
Sant Julià de Cerdanyola	1.478,06	0	0	26	0	0	0
Sant Julià de Vilatorrada	7.237,62	1	0,005	165	6	0	5
Sant Llorenç d'Hortons	713,59	0	0	20	4	0	0
Sant Llorenç Savall	4.232,87	0	0	217	2	2	3
Sant Martí d'Albars	2.637,51	0	0	48	0	0	0
Sant Martí de Centelles	970,04	0	0	167	1	3	1
Sant Martí de Tous	3.036,55	0	0	19	1	0	0
Sant Martí Sarroca	3.841,32	0	0	142	0	0	0
Sant Martí Sesgueioles	2.548,82	0	0	86	0	0	0
Sant Mateu de Bages	831,89	0	0	360	4	1	0
Sant Pere de Ribes	676,00	3	0,0421	607	50	10	10
Sant Pere de Riudebitlles	2.113,37	0	0	61	4	0	3
Sant Pere de Torelló	1.178,10	1	0,006	525	0	2	0
Sant Pere de Vilamajor	5.899,77	0	0	275	2	0	2
Sant Pere Sallavinera	612,34	0	0	277	1	0	1
Sant Pol de Mar	2.062,67	0	0	195	9	0	2
Sant Quintí de Mediona	1.994,98	0	0	137	5	0	7
Sant Quirze de Besora	548,40	0	0	82	1	0	1
Sant Quirze del Vallès	357,24	0	0	150	11	4	6
Sant Quirze Safaja	514,99	0	0	307	2	0	6
Sant Sadurní d'Anoia	1.336,03	1	0	90	8	2	6
Sant Sadurní d'Osormort	538,64	0	0	221	1	1	5
Sant Salvador de Guardiola	762,85	0	0	161	5	2	6
Sant Vicenç de Castellet	2.948,28	1	0,024	80	2	1	3
Sant Vicenç de Montalt	2.317,77	0	0	218	3	0	0
Sant Vicenç de Torelló	2.100,86	0	0	9	0	0	0

MUNICIPI	SUP. AGROFORESTAL VULNERABLE (HA)	INCENDIS QUE AFECTEN EL MUNICIPI	SUPERFÍCIE FORESTAL CREMADA (HA)	PERSONES INFORMADES	ABOCAMENTS AMB RISC D'INCENDI	ABOCAMENTS SENSE RISC D'INCENDI	RECOLLIDES DE DEIXALLES
Sant Vicenç dels Horts	1.270,26	1	0,005	232	2	0	1
Santa Cecília de Voltregà	857,97	1	0,0002	45	1	0	0
Santa Coloma de Cervelló	1.438,03	1	0,002	361	2	0	3
Santa Coloma de Gramenet	1.959,13	1	0,35	310	1	0	7
Santa Eugènia de Berga	1.392,18	0	0	19	0	1	0
Santa Eulàlia de Riuprimer	1.578,87	0	0	55	3	1	1
Santa Eulàlia de Ronçana	3.767,92	5	0,516	210	5	1	9
Santa Margarida de Montbui	3.683,49	1	0,002	201	0	1	0
Santa Margarida i els Monjos	1.755,19	0	0	54	0	0	1
Santa Maria de Besora	798,39	0	0	259	1	0	3
Santa Maria de Martorelles	555,69	0	0	100	1	0	0
Santa Maria de Merlès	689,30	0	0	232	1	0	1
Santa Maria de Miralles	862,84	0	0	64	2	0	0
Santa Maria de Palautordera	275,40	0	0	358	1	1	0
Santa Maria d'Oló	535,67	1	1	175	2	0	0
Santa Perpètua de Mogoda	1.520,43	4	0,118	452	18	4	14
Santa Susanna	2.034,03	0	0	320	12	1	9
Santpedor	2.864,60	0	0	36	0	0	0
Sentmenat	880,27	0	0	142	3	0	4
Seva	4.398,77	1	0	98	1	2	4
Sitges	1.940,28	2	1,301	572	23	1	1
Sobremunt	1.807,71	0	0	78	0	0	4
Sora	601,54	1	0,005	138	11	1	3
Subirats	1.605,62	0	0	124	3	0	5
Súria	1.640,68	0	0	160	1	0	5
Tagamanent	3.382,59	0	0	422	1	0	0
Talamanca	1.940,71	1	0,01	1.019	4	0	2
Taradell	2.915,53	0	0	73	3	0	3
Tavèrnoles	6.733,16	1	0,05	252	2	0	0
Tavertet	527,35	0	0	239	0	0	2
Teià	288,77	0	0	202	16	2	4
Terrassa	995,95	1	0,0008	691	49	7	16
Tiana	557,25	1	0,008	103	1	0	3
Tona	952,65	0	0	206	1	0	3
Tordera	313,36	1	0,0012	1.339	17	1	16
Torre de Claramunt (la)	1.293,85	0	0	471	12	0	12

MUNICIPI	SUP. AGROFORESTAL VULNERABLE (HA)	INCENDIS QUE AFECTEN EL MUNICIPI	SUPERFÍCIE FORESTAL CREMADA (HA)	PERSONES INFORMADES	ABOCAMENTS AMB RISC D'INCENDI	ABOCAMENTS SENSE RISC D'INCENDI	RECOLLIDES DE DEIXALLES
Torrelavit	1.665,70	0	0	68	6	0	1
Torrelles de Foix	478,57	0	0	505	5	2	2
Torrelles de Llobregat	1.770,88	0	0	413	1	1	0
Ullastrell	25,49	1	0,0002	149	12	2	3
Vacarisses	732,90	2	0,06	345	7	1	14
Vallbona d'Anoia	465,39	0	0	186	7	0	7
Vallcebre	1.955,28	0	0	109	0	0	0
Vallgorguina	3.691,69	2	0,0001	160	0	0	0
Vallirana	966,49	1	0,008	447	9	3	9
Vallromanes	500,00	0	0	158	10	0	0
Veciana	400,98	1	0,005	57	1	1	0
Vic	380,85	2	0,2787	76	2	0	0
Vilada	341,14	0	0	28	3	0	1
Viladecans	391,91	1	0	116	14	0	6
Viladecavalls	638,81	1	0,0407	282	17	2	8
Vilalba Sasserra	142,52	0	0	28	0	0	0
Vilanova de Sau	472,10	1	0	387	3	0	0
Vilanova del Camí	918,46	0	0	52	0	0	2
Vilanova del Vallès	392,24	0	0	49	1	0	0
Vilanova i la Geltrú	848,78	4	0,018	502	56	2	3
Vilassar de Dalt	508,05	0	0	71	2	2	1
Vilobí del Penedès	2.723,32	0	0	75	0	1	0
Viver i Serrateix	1.079,68	1	0,0254	305	0	0	5