

Trobada anual GIA

Projecte integració del Gestor d'Informació d'Activitats (GIA) amb el Directori d'Empreses, Establiments i Registres (DEER)

Ana Guerra Garcia, coordinadora de les dades d'activitat econòmica

Gaspar Valls, responsable tècnic

Jordi Soldevila Jiménez, agent FUE del món local



**Oficina d'Activitats Regulades
i Programes de Protecció Civil**
Gerència de Serveis d'Habitatge,
Urbanisme i Activitats



Programa

1. La Finestreta Única Empresarial (FUE)
2. Normativa de facilitació de l'activitat econòmica
3. Instruments de la FUE
4. Projecte integració GIA-DEER
5. Flux de la informació

1. La Finestreta Única Empresarial (FUE)



**Finestreta
Única Empresarial**



**Oficina d'Activitats Regulades
i Programes de Protecció Civil**
Gerència de Serveis d'Habitatge,
Urbanisme i Activitats

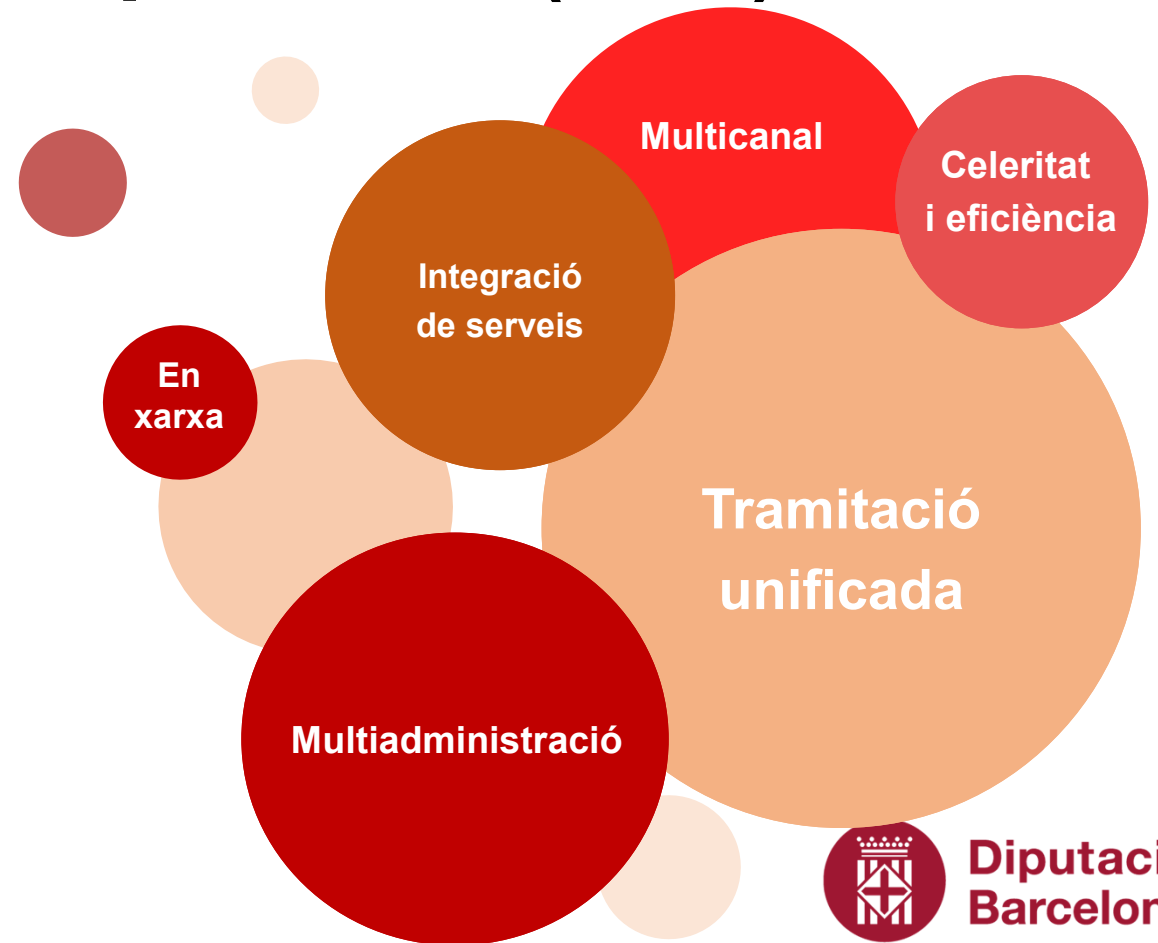


**Diputació
Barcelona**

Context

Finestreta Única Empresarial (FUE)

La Finestreta Única Empresarial.... de les **empreses i professionals**



Context

Finestreta Única Empresarial (FUE)

La FUE neix el 2011 amb la finalitat de ser l'únic punt de referència de les empreses i professionals en la seva relació amb les administracions públiques, facilitant l'obtenció d'informació i la tramitació de gestions que cal fer per legalitzar qualsevol activitat econòmica amb independència de l'administració responsable.

Client al centre

La FUE es presenta com una eina administrativa centrada en les necessitats de les empreses i professionals, oferint un accés unificat a tots els tràmits necessaris i una informació personalitzada per facilitar la gestió administrativa com permet la **Cerca Guiada**.

Agilitat

La FUE es centra en ser una eina eficaç, aconseguint reduir la burocràcia mitjançant la consolidació de tràmits i una plataforma central de gestió documental, facilitant així la resolució immediata en un entorn de multiadministració.

Visió 360° i dada única

La FUE estandarditza l'administració per oferir serveis àgils i col·laboratius.

Des de l'**Àrea Privada** es pot consultar l'estat dels expedients en temps real amb informació personalitzada gràcies a la recollida de dades que permet el **Directorí d'Empreses, Establiments i Registres**.

A més, amb el principi "**only once**", es redueix la duplicació de dades, simplificant els tràmits, pre-omplint formularis i tramitant unificadament.

Context

[Clica aquí per més informació!](#)

Recorregut de la FUE

El Govern ja ha aprovat el **Pla FUE de facilitació de l'activitat econòmica 2025-2028**

Pla FUE 2011 – 2014

Eliminació de tràmits, simplificació de tràmits i desplegament de la FUE

- Cerca guiada de tràmits
- Tramitador d'expedients interdepartamental (TEI)
- Canal Empresa
- Inici d'adhesió dels ajuntaments

TEI >>>



Pla FUE 2015 – 2017

Incorporació del món local a la FUE

- Incorporació dels tràmits municipals a la cerca guiada
- Llançament FUE
- Disseny responsiu

canalempresa.gencat.cat

Pla FUE 2019 – 2021

Facilitar les dades una única vegada
Ampliació del Pla fins a 2023

- Àrea Privada
- Directori d'Empreses, Establiments i Registres
- Servei de finançament unificat

Pla d'agilització 2022

Optimitzar els procediments

- Seguiment electrònic de tràmits
- Desplegament Agents FUE

Pla FUE de facilitació de l'activitat econòmica 2025 – 2028



2. Normativa de facilitació de l'activitat econòmica



**Finestreta
Única Empresarial**



**Oficina d'Activitats Regulades
i Programes de Protecció Civil**
Gerència de Serveis d'Habitatge,
Urbanisme i Activitats



**Diputació
Barcelona**

Punts principals



1

Concretar el **model de relació** de les administracions públiques amb les empreses i professionals per permetre que aportin les **dades una sola vegada** i disposin de la **visió 360°** d'aquestes



3

Concretar els mecanismes per permetre la **tramitació amb dades**:

- *Identificador únic de l'establiment*
- *Tramitador d'Expedients Interdepartamental (TEI)*
- *Preomplert de formularis*
- *Tramitació unificada*
- *Serveis proactius*



5

Determinar el procediment de designació d'un **projecte empresarial com a estratègic**



2

Concretar els **instruments de la FUE**:

- *Canal Empresa*
- *Directori d'Empreses, Establiments i Registres*
- *Àrea Privada*
- *Cerca Guiada de Tràmits*
- *Servei de Finançament Unificat*



4

Adequar l'**estructura i les funcions de l'OG**E en el seu rol de frontal de tramitació i com a impulsora de la FUE

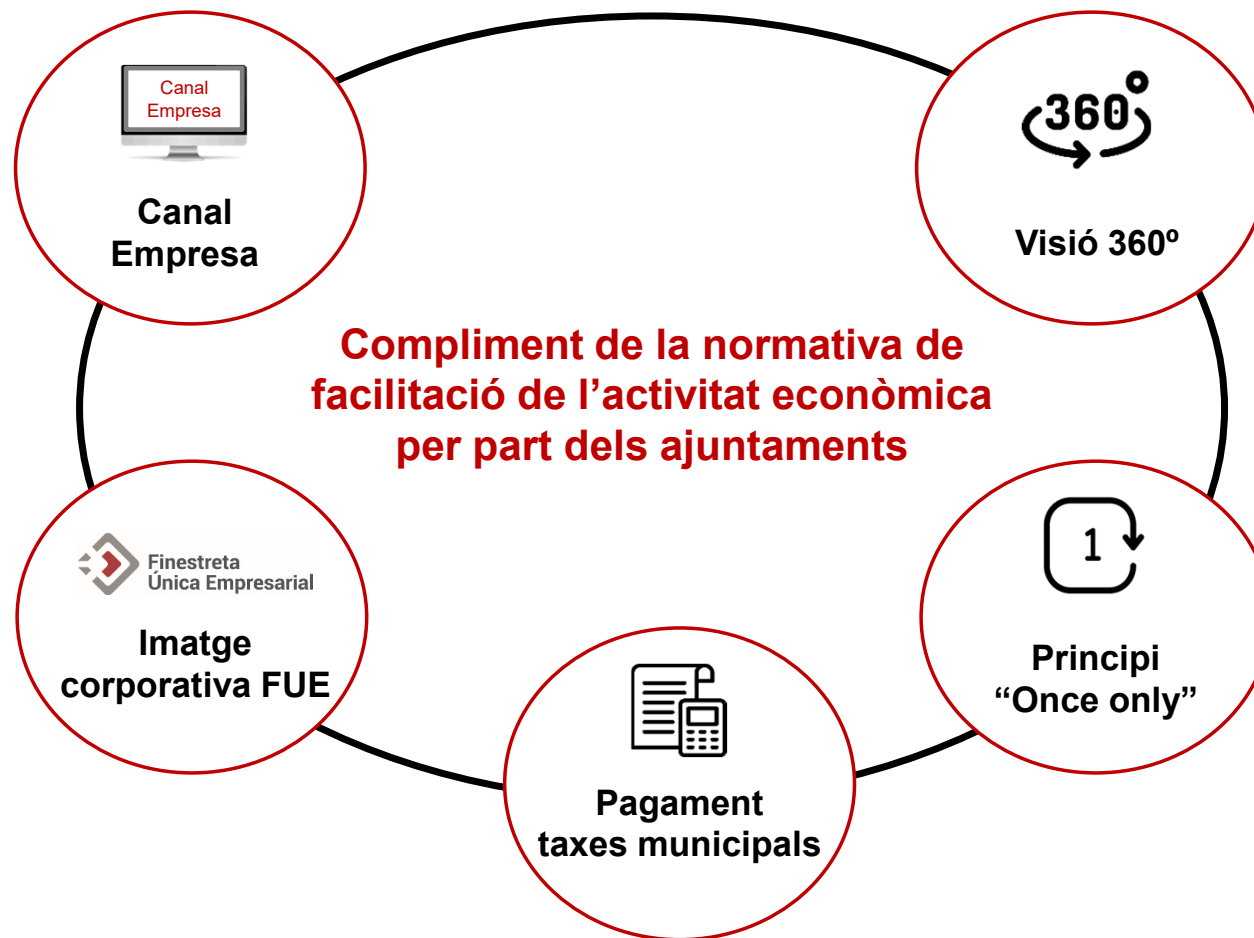


6

Concretar i estandarditzar la **intervenció municipal sobre les activitats econòmiques**, el **control a posteriori**, el procediment sancionador i les mesures coercitives

Normativa de facilitació de l'activitat econòmica

Visió general pels ajuntaments i ens locals



Les obligacions de la normativa en el món local

- Els **ajuntaments** i **ens locals**, amb el suport de l'OGE, són responsables de complir amb els objectius i finalitats de la normativa.
- El **Consorci AOC** i les **diputacions** han de posar a disposició dels ens locals les solucions tecnològiques i els instruments necessari.

Aplicació dels règims d'intervenció administrativa i estandardització


Per donar compliment a la normativa de facilitació de l'activitat econòmica, els ajuntaments han d'aplicar un **marc comú d'intervenció i estandarditzar els tràmits** relacionats amb les activitats econòmiques.

Connexió dels sistemes d'informació locals amb la FUE

Els ajuntaments han de connectar els seus sistemes d'informació amb els de la FUE per garantir que les empreses i professionals **puguin aportar les seves dades una única vegada**.

Adhesió al Directori d'Empreses, Establiments i Registres

- Connexió de les bases de dades amb el DEER
- Conservar l'identificador únic de l'establiment
- Actualització de les dades

Article 15  Descarrega fragment  Comparteix fragment

Adhesió al Directori d'empreses, establiments i registres

-1 Les administracions públiques s'han d'adherir al Directori d'empreses, establiments i registres per cadascuna de les col·leccions de dades que afecten a l'activitat econòmica. L'adhesió comporta que les administracions públiques responsables de les diferents col·leccions de dades que s'hi integren adquireixin els compromisos següents:

- Facilitar l'accés de les eines tecnològiques que gestionen el Directori a les seves bases de dades, de la manera que s'acordi tècnicament i que sigui més eficient.
- Conservar l'identificador de l'establiment assignat pel Directori en les seves bases de dades, ja que serà el codi que es farà servir per interoperar entre els sistemes.
- Garantir l'actualització de les dades en el Directori, de la manera que tècnicament s'acordi, per tal de garantir la qualitat d'aquestes dades.
- Actualitzar les seves bases de dades a partir de les dades que ofereix el Directori.
- Facilitar l'adequació dels formularis de tramitació per tal que, des de l'àrea privada, les persones titulars de les activitats econòmiques i les persones emprenedores disposin d'emplenament previ de les dades del formulari que ofereix el Directori.
- Fer constar l'identificador únic de l'establiment en tota la documentació inclosa en els expedients relatius a les activitats econòmiques ubicades en l'establiment de què es tracti.
- Revisar i acordar, amb la resta d'organismes de les administracions ja adherides, les regles de control i qualitat a aplicar en la càrrega de les dades de cada col·lecció, i també les regles que determinin la millor dada de les comunes amb altres col·leccions.
- Nomenar una persona de referència per a la gestió de la qualitat de les dades, qui vetllarà per a executar les mesures d'ajustament que s'acordin en l'àmbit de la seva responsabilitat.

-2 Durant el procés d'adhesió, i fins que aquesta no sigui completa per a una determinada col·lecció de dades, es pot sol·licitar l'adhesió parcial al Directori.

L'adhesió parcial al Directori comporta el compliment dels punts b) i f) de l'apartat anterior per part de l'òrgan sol·licitant i li permet la consulta de les dades que ofereix el Directori.

3. Instruments de la FUE



**Finestreta
Única Empresarial**



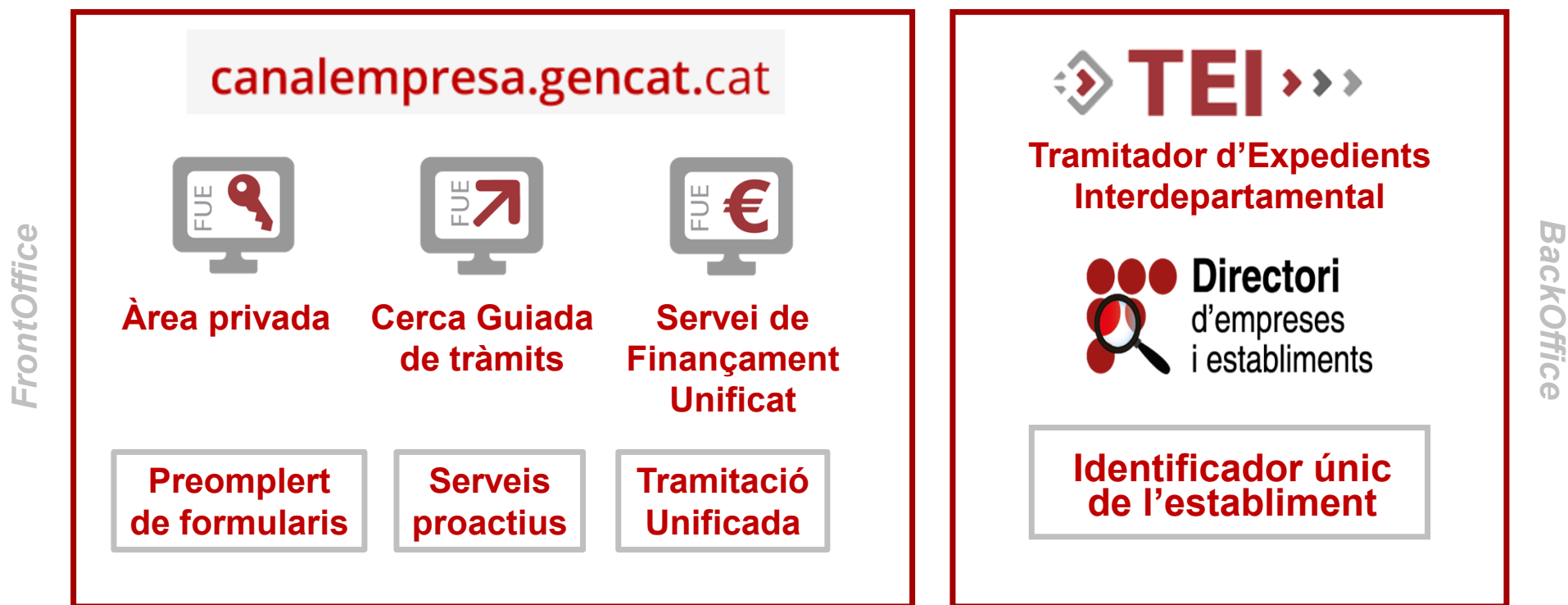
**Oficina d'Activitats Regulades
i Programes de Protecció Civil**
Gerència de Serveis d'Habitatge,
Urbanisme i Activitats



**Diputació
Barcelona**

Instrumente de la FUE

Mapa dels instruments de la FUE



Què és el Directori-DEER?

El Directori d'Empreses, Establiments i Registres és l'instrument que fa possible la visió integral de la informació d'activitat econòmica que tenen les diferents administracions públiques, a partir de la **millor dada disponible**.

Quin objectiu té?

Integrar totes les col·leccions de dades d'activitat econòmica de les administracions públiques de Catalunya, tant la generalitat com el món local, en un únic repositori de dades.

Com integra la informació?

Principalment les bases de dades dels diferents organismes s'integren al DEER **mitjançant la configuració de Web Service**, però el DEER també està preparat per integrar informació de diferents orígens.

Què recull?

Les **dades genèriques** sobre les activitats econòmiques i els seus establiments, a partir de l'identificador únic de l'establiment, i permet consultar les **dades específiques** dels registres en els quals estan inscrits.



Instrument de la FUE: el Directori d'Empreses, Establiments i Registres

Dades del DEER

El Directori emmagatzema dades d'**Empreses** els seus **establiments** i els **registres** associats a aquests, està format per un conjunt de:

Taules base

- Empresa
- Establiment
- Registres
- Adreça
- Contacte
- Catàleg de registre
- Tràmit

Taules de relació

- CCAE- Empresa
- CCAE - Establiment
- CCAE – Registre
- Registre – Empresa
- Registre – Establiment
- Contacte – Empresa
- Contacte – Establiment

Taules de referència*

- Comarca
- Estat
- Estat del registre
- Localitat
- Municipi
- País
- Província
- Tipus de contacte
- Tipus de Locals
- Tipus d'identificació
- Tipus de Persona
- Tipus via
- Polígon

*El Directori d'empreses utilitza el [Catàleg Tècnic de Dades de Referència de CTTI](#), que són d'obligat ús pels nous sistemes d'informació.

Instrument de la FUE: l'Identificador Únic de l'Establiment

Què és l'Identificador Únic de l'Establiment

És un codi d'identificació inequívoca d'un emplaçament on s'exerceix una activitat econòmica al llarg del temps, amb independència de l'administració que l'hagi enregistrat, de la transmissió de titular de l'activitat o de la substitució d'una activitat per una altra.

Com es genera?

L'assignació de l'Identificador Únic de l'Establiment la fa automàticament el DEER en el procés de càrrega de les dades procedents de les diferents col·leccions, o en el procés d'alta de nous establiments des de l'àrea privada durant el procés de tramitació.

Com es modifica?

En els processos d'agrupació i segregació i altres circumstàncies identificades que afecten els establiments on es duu a terme una activitat econòmica o més d'una, el DEER fa la modificació de l'Identificador Únic de l'Establiment de manera automàtica i manté en tot moment la informació històrica relacionada amb l'identificador o els identificadors previs.

Com s'elimina?

Es pot retirar l'Identificador Únic de l'Establiment quan a l'edifici o l'espai on hi havia l'establiment ja no s'hi pot dur a terme una activitat econòmica com a conseqüència de la seva desaparició.

Instrumentes de la FUE: l'Identificador Únic de l'Establiment

Algoritme de càlcul de l'Identificador Únic de l'Establiment

- Estarà formada per 4 números i 3 lletres.
- Les lletres seran totes consonants. No hi hauran vocals per evitar la formació de mots amb significat.
- Els números seguiran una seqüència creixent.
- Els 4 posicions, completant amb ceros a la esquerra si es necessari (per exemple 0001, 0045, 0127) números sempre tindran.
- Les dues primeres lletres també formaran una seqüència en ordre alfabètic de manera que es combina la primera lletra successivament. Amb la resta de consonants i al arribar a la Z salta una posició la primera consonant i es va repetint. Per tant amb aquest sistema la primera matricula serà 0000BB i la última 9999ZZ
- La tercera lletra serà un codi de control calculat a partir dels 4 números i les 2 lletres anteriors de manera que permetrà validar que l'identificador complet és correcte. L'algorisme de càlcul d'aquesta lletra serà el següent:
 - Es substitueixen les 2 consonants pel valor de la seva posició alfabètica d'acord amb la taula annexa 1. Amb aquesta operació la matricula 1234BT es converteix amb el numero: 12340220
 - El numero obtingut es divideix per 19 i es determina el residu (en el exemple anterior 12340220, el residu es = 5)
 - En funció del residu s'assigna la tercera lletra segons la taula **annexa 2**
 - Per tant la matricula 1234BT quedaria completada de la següent forma: 1234BTY

| Lletra | Valor | RESIDU | LETRA CONTROL |
|--------|-------|--------|---------------|
| B | 02 | 0 | T |
| C | 03 | 1 | R |
| D | 04 | 2 | W |
| F | 06 | 3 | G |
| G | 07 | 4 | M |
| H | 08 | 5 | Y |
| J | 10 | 6 | F |
| K | 11 | 7 | P |
| L | 12 | 8 | D |
| M | 13 | 9 | X |
| N | 14 | 10 | B |
| P | 15 | 11 | N |
| Q | 17 | 12 | J |
| R | 18 | 13 | Z |
| S | 19 | 14 | S |
| T | 20 | 15 | Q |
| V | 21 | 16 | V |
| W | 23 | 17 | H |
| X | 24 | 18 | L |
| Y | 25 | | |
| Z | 26 | | |

Obligacions de les administracions públiques

L'assignació i la modificació de l'identificador únic s'ha de comunicar a la persona titular de l'activitat econòmica a través de l'**Àrea privada** i a més s'ha de fer constar en **tota la documentació inclosa** en els expedients relatius a les activitats econòmiques que es duen a terme en l'establiment identificat.

- Fer constar l'identificador únic de l'establiment en tota la documentació inclosa en els expedients relatius a les activitats econòmiques ubicades en l'establiment de què es tracti
- Conservar l'identificador de l'establiment assignat pel DEER en les seves bases de dades, ja que serà el codi que es farà servir per interoperar entre els sistemes
- Actualitzar les seves bases de dades a partir de les dades que ofereix el DEER



Instrumentes de la FUE: gestió de les dades i la informació

Regles que qualitat i consolidació (I)

El DEER disposa d'una sèrie de **regles de qualitat i consolidació de dades** creades per augmentar la qualitat i millorar les dades d'empresa que s'hi incorporen.

| REGLA | DESCRIPCIÓ | EXEMPLE |
|------------------|---|--|
| Estandardització | Ajuden al procés de conversió de dades a un format comú per permetre als usuaris processar-les i analitzar-les. | Tots els camps booleans es transformaran a 1=TRUE i 0=FALSE |
| Consistència | Valida que les dades siguin coherent amb elles mateixes | El format del número d'identificació coincideixi amb el camp TIPUS_PERSONA |
| Completitud | Completen la informació que la font no te a partir d'altres camps que si estan informats. | En cas de no venir informada la Província s'extreu dels nivells inferiors d'altres camps de geografia. |
| Exactitud | Validen que els camps siguin un representació correcta de l'element que descriuen. | Comprovar que el format de l'EMAIL tingui un format vàlid. |

Instrumentes de la FUE: gestió de les dades i la informació

Regles que qualitat i consolidació (II)

El DEER disposa d'una sèrie de **regles de qualitat i consolidació de dades** creades per augmentar la qualitat i millorar les dades d'empresa que s'hi incorporen.

| REGLA | DESCRIPCIÓ | EXEMPLE |
|---------------------------------|---|--|
| Regles de coincidència o match | Criteris per detectar informació duplicada a les diferents fonts per a les entitats; Empresa, Establiment, Adreça i Contacte. | Dos registres amb el mateix numero de registre i que pertanyin al mateix catàleg, es consideraran el mateix. |
| Regles de supervivència o merge | Regles per consolidar la informació d'un o més registres que s'han detectat com duplicats, en un de sol i amb la millor informació. | Els valors no NULL guanyaran sempre als NULLs, en cas de conflicte entre Àrea Privada i altra font. Sempre guanya Àrea Privada |

Instrumentes de la FUE: gestió de les dades i la informació

Com es poden consultar les dades?

Un dels objectius és centralitzar i facilitar l'accés a la informació actualitzada de les empreses, establiments i registres, tant als titulars com a les administracions públiques.

Administracions públiques

- Mitjançant els serveis de consulta exposats a l'API Manager
- Mitjançant sistemes de consulta (MDM o Denodo). Només per aquells usuaris més tècnics.
- Amb un mòdul de consulta via GICAR (*en construcció*)

Titulars d'activitat econòmica

Poden consultar les seves dades a **l'Àrea Privada** de Canal Empresa, mitjançant les meves dades i el veure el detall.

Instrumentes de la FUE: gestió de les dades i la informació

Serveis de consulta exposats via API Manager

Actualment, el Directori-DEER té publicat a l'API Manager dues aplicacions amb serveis webs associats que possibilita una integració fàcil amb altres sistemes i aplicacions, assegurant així una interoperabilitat efectiva i un accés a les dades en temps real.

DEER - Generals

Conté els web services associats a les dades genèriques del DEE, és a dir, el model amb el que s'integren les diferents col·leccions i en el que les principals entitats son: EMPRESA, ESTABLIMENT, REGISTRE, ADREÇA i CONTACTE.

DEER - Específiques

Conté el web service per la consulta de les diferents dades específiques (dades diferents en funció de la col·lecció i que serveixen per obtenir major informació del registre o facilitar la tramitació dels formularis) associades als registres del DEE.

Instrumentes de la FUE: gestió de les dades i la informació

Serveis de consulta exposats via API Manager

The screenshot displays the ABACUS, SCCL API Manager interface. The left sidebar contains navigation options like 'New', 'Home', 'Search', 'Queries', 'Task Manager', 'My Jobs', 'New File Import', 'Ad Hoc Match', and 'ABACUS, SCCL'. The main content area is divided into several sections:

- Vino Empresa**: A form showing details for 'Vino Empresa' with fields for 'Nom agència', 'Número d'identificació', and 'Adreça'.
- Establiments (15)**: A table listing establishments with columns for ID, Municipi, Localitat, Codi postal, Tipus de via, Nom de via, Número, Porta, and Pla.
- Registres (14)**: A table listing records with columns for Número de registre, ID únic d'establiment, Catàleg, Estat Registre, Data d'alta, Data d'última modificació, and Data de baixa.
- Persones de contacte (7)**: A table listing contact persons with columns foradreça de notificació, Es preferent per notificació, Es preferent per avisos, Número d'identificació, Estat social, Nom, Pater cognom, Segon cognom, and Correu electrònic.

On the right side, there is a map of Barcelona showing various locations and landmarks.

Instrumentes de la FUE: gestió de les dades i la informació

Serveis de consulta exposats via API Manager

The screenshot displays the 'ABACUS, SCCL' system interface. The main content area is titled 'Cross-reference Records' and shows a table of records. The table has columns for 'Master Record' and several other records, each with a checkbox and a date. The records are sorted by 'Last updated on'.

| Field | Master Record | Area Privada | REE | OCT | OCT | OCT |
|-------------------------|-----------------------------|-----------------------------|-----------------------------|-----------------------------|-----------------------------|-----------------------------|
| Source primary key | 465073 | 3151650 | 2023045 | 2090328 | 2209109 | |
| Last updated on | 2024-10-23 01:22:05 | 2024-03-25 18:02:57 | 2022-07-12 12:53:54 | 2022-07-07 13:14:43 | 2022-07-12 12:53:54 | |
| Record state | Active | Active | Active | Active | Active | |
| Nom: | | 0 | 0 | 0 | 0 | |
| Web: | www.abacus.coop | 0 | 0 | 0 | 0 | |
| Nom comercial: | ABACUS, SCCL | 0 | 0 | 0 | 0 | |
| Primer cognom: | | 0 | 0 | 0 | 0 | |
| Es empresa: | true | true | true | true | true | |
| Numero d'identificació: | F08226714 | F08226714 | F08226714 | F08226714 | F08226714 | |
| Nom agrupat: | ABACUS, SCCL | ABACUS S.C.C.L | 95 ABACUS S.coop.C.I | 90 ABACUS, SCCL | 90 ABACUS SCCL | 90 ABACUS SCCL |
| Raó Social: | ABACUS, SCCL | ABACUS S.C.C.L | 95 ABACUS S.coop.C.I | 90 ABACUS, SCCL | 90 ABACUS SCCL | 90 ABACUS SCCL |
| Segon cognom: | | 0 | 0 | 0 | 0 | |
| Tipus d'organisme: | Sociedades cooperativas | Sociedades cooperativas | Sociedades cooperativas | Sociedades cooperativas | Sociedades cooperativas | Sociedades cooperativas |
| Tipus d'identificador: | Número Identificació Fiscal | Número Identificació Fiscal | Número Identificació Fiscal | Número Identificació Fiscal | Número Identificació Fiscal | Número Identificació Fiscal |
| Tipus de persona: | Jurídica | Jurídica | Jurídica | Jurídica | Jurídica | Jurídica |
| Estat: | Actiu | Actiu | Actiu | Actiu | Actiu | Actiu |
| País d'identificació: | Espanya | Espanya | Espanya | Espanya | Espanya | Espanya |

Instrumentes de la FUE: gestió de les dades i la informació

Serveis de consulta en mode autoconsum

Actualment, s'està treballant en un nou mòdul que permetrà a les diferents unitats consultar les dades del DEER.

- L'accés serà a partir de GICAR o GICAR/EACAT
- En principi, només es podran consultar les dades si l'organisme ha integrat dades al Directori.
- Com totes les consultes, en guardarà traça.
- Si hi ha dades sensibles, no es visualitzaran.
- Es podran consultar les dades de l'empresa (identificatives i contactes preferents), establiments i registres, amb les dades específiques.

4. Projecte integració GIA-DEER



**Finestreta
Única Empresarial**



**Oficina d'Activitats Regulades
i Programes de Protecció Civil**
Gerència de Serveis d'Habitatge,
Urbanisme i Activitats



**Diputació
Barcelona**

Projecte integració GIA-DEER

Beneficis generals esperats

- Major encaix del GIA
- Compliment de la normativa
- Rellevància del cens d'activitats
- Millora de la qualitat de les dades
- ...

Qüestions rellevants

- Tenim desplegada la versió de GIA que incorpora l'Identificador i els serveis webs creats que permeten l'intercanvi d'informació
- Distinció entre DEER i Àrea privada
- No totes les activitats formen part de l'intercanvi

No s'incorporarà al DEER les activitats sense llicència del GIA, activitats sense establiment i activitats que incorpora el GIA no regulades per la normativa.

Properes etapes: dades

- Des de la FUE validen la incorporació de tots els municipis del GIA en el servidor de proves. Ajustos en ambdues parts si es requereix
- Des de la FUE incorporen els municipis pilot a producció
- Intercanviem la totalitat de municipis
- La FUE publica les dades a l'àrea privada

Properes etapes: evolutius

Versió actual

Permet incorporar els Identificador Únic de l'Establiment i una mínima operativa de funcionament

Propera versió

Relació i extracció de registres

Futur

Es definirà més endavant quan es disposin de dades reals però l'objectiu ha de ser determinar si el DEER disposa de dades més actualitzades o de dades que no disposa l'Ajuntament

Consulta de registres

- Cerca d'activitats a partir dels registres als que pertanyen
- Filtres de cerca: nom del registre, llistat complet o acotat per nom raó social, NIF, Número de registre, Identificador Únic de l'Establiment
- Possibilitat d'exportar la totalitat d'activitats d'un registre
- Consulta de les dades específiques d'un registre. Per exemple, en el cas dels HUTs: número de la cèdula d'habitabilitat, capacitat o telèfon 24h

Què cal que feu els municipis?

- Assegurar que les dades, en la mesura del possible, siguin correctes i actualitzades
- Comprovar establiments sense Identificador Únic de l'Establiment (= *Id Establiment Gencat*)
- Confirmar que establiments diferents no obtenen el mateix Identificador Únic. Introduir alguna dada addicional diferenciadora si és necessari
- Depurar bases de dades dels establiments a partir d'Identificador Únics repetits. Detectar/depurar activitats de baixa o activitats en un mateix establiment

Projecte integració GIA-DEER

Què cal que feu els municipis?

Establiment AMB Identificador Únic de l'Establiment

Establiments: Llistat

Filtres

Cerca bàsica

Ens

Adreça emplaçament

Nucli

Nº Local

Id Establiment GIA

Id Establiment Gencat

Id Activitat

Superfície edificada de a

Superfície magatzem de a

Ref. cadastral

Estat

Buit

Altres casuístiques

Cercar

Netejar

Llista

3,387 registres

| Id Establiment GIA | Id Establiment Gencat | Id Activitat | Buit | Ref. cadastral | Adreça emplaçament | Núm | Nº Local | Ens | DEER |
|--------------------|-----------------------|--------------|------|----------------------|-----------------------|-------|----------|-----------------------|------|
| 6322 | 000690BBBBQ | 6322 | No | 4252737CG8045S0001LH | AVGDA DR PASTEUR | 64 BX | | Ajuntament d'Igualada | |
| 3749 | 000690BBBBQ | 3749 | No | | AVGDA DR PASTEUR | 64 | | Ajuntament d'Igualada | |
| 1184 | 000844BBBBN | 1184 | No | 5746202CG8054N0001XK | AVGDA MESTRE MONTANER | 88 | | Ajuntament d'Igualada | |
| 1145 | 000954BBBBT | 1145 | No | 4354712CG8045S0001AH | AVGDA MESTRE MONTANER | 19 | | Ajuntament d'Igualada | |
| 756 | 000954BBBBT | 756 | No | 4354712CG8045S0001AH | AVGDA MESTRE MONTANER | 19 | | Ajuntament d'Igualada | |
| 6247 | 001119BBBBJ | 6247 | No | 4244804CG8044S0001SX | AVGDA BARMES | 5 | | Ajuntament d'Igualada | |
| 1394 | 001119BBBBJ | 1394 | No | 4244804CG8044S0001SX | AVGDA BARMES | 5 | | Ajuntament d'Igualada | |
| 3155 | 001264BBBBP | 3155 | No | 5958010CG8055N0001LS | AVGDA EUROPA | 16 | | Ajuntament d'Igualada | |
| 6454 | 001264BBBBP | 6454 | No | 5958010CG8055N0001LS | AVGDA EUROPA | 16 | | Ajuntament d'Igualada | |
| 4507 | 001330BBBBD | 4507 | No | 5043505CG8054S0002AR | PG VERDAGUER | 100 | | Ajuntament d'Igualada | |

Exportar XLS

Nou

Projecte integració GIA-DEER

Què cal que feu els municipis?

Establiment SENSE Identificador Únic de l'Establiment

Establiments: Llistat

Filtres

Cerca bàsica

| | | | | | |
|--------------------|-----------------------|-------------------------|--|---------------------|--|
| Ens | Ajuntament d'Igualada | Id Establiment GIA | | Ref. cadastral | |
| Adreça emplaçament | | Id Establiment Gencat | | Estat | Alta |
| Nucli | | Id Activitat | | Buit | No |
| Nº Local | | Superfície edificada de | | Altres casuístiques | Establiments GIA sense Id Establiment Genc |
| | | | | | |
| | | Superfície magatzem de | | | |
| | | | | | |

Cercar Netejar

Llista

634 registres

| Id Establiment GIA | Id Establiment Gencat | Id Activitat | Buit | Ref. cadastral | Adreça emplaçament | Núm | Nº Local | Ens | DEER |
|--------------------|-----------------------|--------------|------|----------------------|--------------------------|---------|----------|-----------------------|------|
| 6632 | | 6730 | No | | C CREU DE SANT PERE (LA) | 5 | | Ajuntament d'Igualada | ⚠ |
| 6620 | | 6725 | No | 4950211CG8045S0001YH | CTRA MANRESA | 119-121 | | Ajuntament d'Igualada | ⚠ |
| 6600 | | 6701 | No | | CARRE SOLEDAT | 73 | | Ajuntament d'Igualada | ⚠ |
| 6599 | | 6700 | No | | AVGDA EUROPA | 2 | | Ajuntament d'Igualada | ⚠ |
| 6591 | | 6688 | No | 45341401CG8054S | PG VERDAGUER | 128 | | Ajuntament d'Igualada | ⚠ |
| 6566 | | 6656 | No | | CARRE COMARCA | 71 | 1 | Ajuntament d'Igualada | ⚠ |
| 6539 | | 6576 | No | 5861005CG8056S0012JX | CARRE DINAMARCA | 1 NAU F | Nau F | Ajuntament d'Igualada | ⚠ |
| 6538 | | 6575 | No | | AVGDA EUROPA | 35 | N12 | Ajuntament d'Igualada | ⚠ |
| 6537 | | 6574 | No | | CARRE PAISOS BAIXOS | 18 | N1 | Ajuntament d'Igualada | ⚠ |
| 6536 | | 6572 | No | | PG VERDAGUER | 55 | L6 | Ajuntament d'Igualada | ⚠ |

Exportar XLS Nou

Projecte integració GIA-DEER

Què cal que feu els municipis?

Establiments: Detall

Ref. cadastral: 5558547CG8055N0007UK | UTM X (UTM31N-ETRS89): 385452.72 | UTM Y (UTM31N-ETRS89): 4605657.66 | Ens: Ajuntament d'Igualada

Id Establiment GIA: 58 | Id Establiment Gencat: | Data baixa: | **Manca ID Establiment:** Aquest establiment no disposa d'ID establiment Gencat. Revisa si l'activitat té classificació "No classificat" i si el NIF del titular està informat i amb el format correcte. Tingues en compte que l'Id establiment Gencat no s'informa en alguns casos, p.ex. si l'estat de legalització és "Activitat sense llicència" o si l'establiment és buit.

Tipus via: CARRE | Carrer: ABAT OLIBA | Núm: 22-34 | Lletra: | Km: | N° Local: | Bloc: | Escala: | Pis: | Porta: | Nucli: CIUTAT | Municipi: IGUALADA | Codi postal: 08700

Superfície edificada (m2): 329.0 | Superfície útil (m2): | Metres lineals de façana (m): | Superfície magatzem (m2): | Superfície sala de venda (m2):

Establiment buit
 Establiment amb activitat

| ID Activitat | Activitat principal | Estat | Data baixa |
|--------------|--------------------------------------|-------|------------|
| 58 | APARCAMENT PRIVAT PER A 7 HABITATGES | Alta | |

Obres

| Data | Núm. expedient | Nom | Descripció |
|------|----------------|-----|------------|
|------|----------------|-----|------------|

NOU

Projecte integració GIA-DEER

Què cal que feu els municipis?

Identificadors únics repetits

Establiments: Llistat

Filtres

Cerca bàsica

| | | | | | |
|--------------------|-----------------------|-------------------------|--|---------------------|------|
| Ens | Ajuntament d'Igualada | Id Establiment GIA | | Ref. cadastral | |
| Adreça emplaçament | | Id Establiment Gencat | | Estat | Alta |
| Nucli | | Id Activitat | | Buit | |
| Nº Local | | Superfície edificada de | | Altres casuístiques | |
| | | | | | |
| | | Superfície magatzem de | | | |
| | | | | | |

Cercar

Netejar

Llista

3,387 registres

| Id Establiment GIA | Id Establiment Gencat | Id Activitat | Buit | Ref. cadastral | Adreça emplaçament | Núm |
|--------------------|-----------------------|--------------|------|----------------------|-----------------------|-------|
| 6322 | 000690BBBBQ | 6322 | No | 4252737CG8045S0001LH | AVGDA DR PASTEUR | 64 BX |
| 3749 | 000690BBBBQ | 3749 | No | | AVGDA DR PASTEUR | 64 |
| 1184 | 000844BBBBN | 1184 | No | 5746202CG8054N0001XK | AVGDA MESTRE MONTANER | 88 |
| 1145 | 000954BBBBT | 1145 | No | 4354712CG8045S0001AH | AVGDA MESTRE MONTANER | 19 |
| 756 | 000954BBBBT | 756 | No | 4354712CG8045S0001AH | AVGDA MESTRE MONTANER | 19 |
| 6247 | 001119BBBBJ | 6247 | No | 4244804CG8044S0001SX | AVGDA BALMES | 5 |
| 1394 | 001119BBBBJ | 1394 | No | 4244804CG8044S0001SX | AVGDA BALMES | 5 |
| 3155 | 001264BBBBP | 3155 | No | 5958010CG8055N0001LS | AVGDA EUROPA | 16 |
| 6454 | 001264BBBBP | 6461 | No | 5958010CG8055N0001LS | AVGDA EUROPA | 16 |
| 4507 | 001330BBBBD | 4507 | No | 5043505CG8054S0002AR | PG VERDAGUER | 100 |

Exportar XLS Nou

Afegir dada diferenciadora?

Ajuntament d'Igualada

Eliminar establiment repetit i assignar dues activitats a un mateix establiment?

5. Flux de la informació



**Finestreta
Única Empresarial**



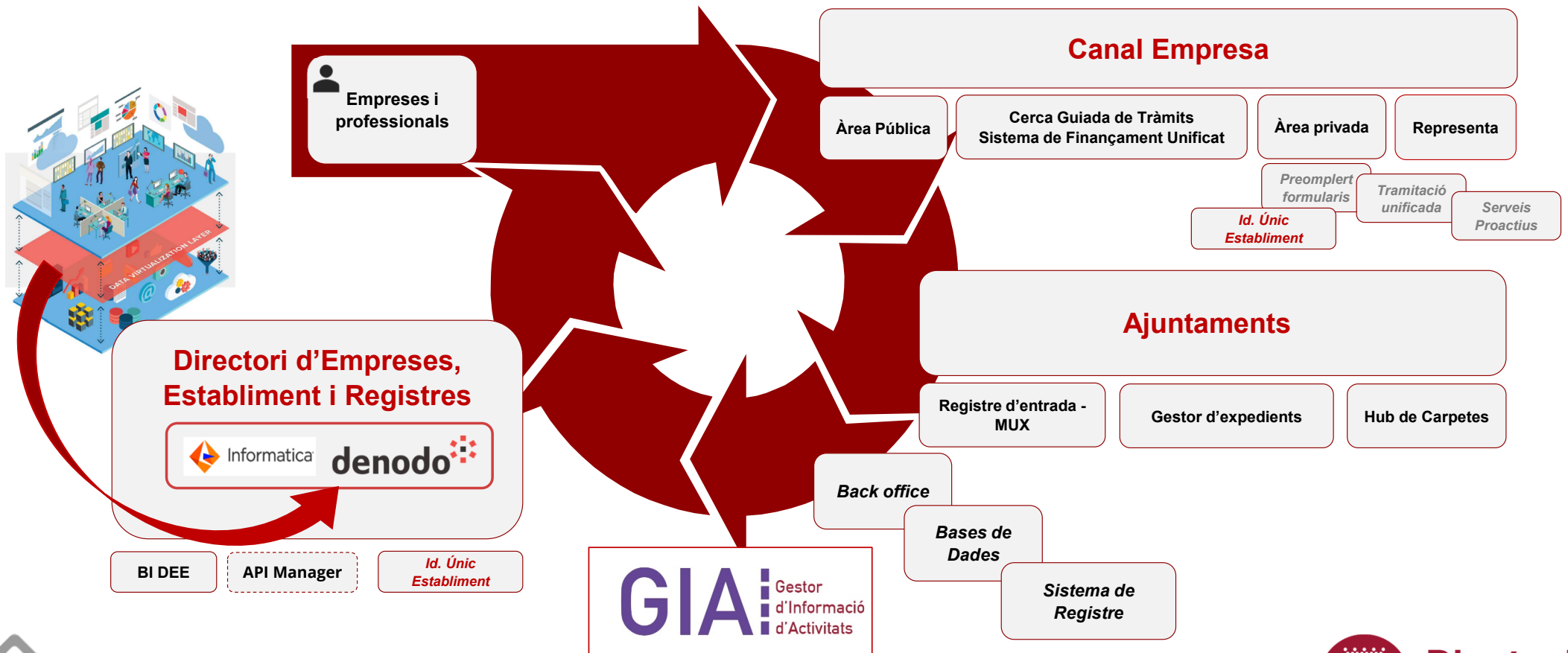
**Oficina d'Activitats Regulades
i Programes de Protecció Civil**
Gerència de Serveis d'Habitatge,
Urbanisme i Activitats



**Diputació
Barcelona**

Flux de la informació

Circuit des de l'inici fins a la consolidació de les dades



Flux de la informació

Casos d'ús



Contactes Oficina Gestió Empresarial:

Coordinadora de dades d'activitat econòmica:

Ana Guerra (aguerra@gencat.cat)

Agent FUE del Món Local:

Jordi Soldevila (jordisoldevilaj@gencat.cat)



**Finestreta
Única Empresarial**



**Oficina d'Activitats Regulades
i Programes de Protecció Civil**
Gerència de Serveis d'Habitatge,
Urbanisme i Activitats



**Diputació
Barcelona**

Moltes gràcies!



Finestreta
Única Empresarial



Diputació
Barcelona