



Diputació  
Barcelona



CULTURA  
EMPRENEDORA  
A L'ESCOLA

# Resultats 2021-2022

# Índex

Presentació	pàg. 3
1. Qui hi ha participat aquest curs?	pàg. 4
2. Quines estratègies locals han desplegat els ens?	pàg. 5
3. Com s'ha treballat cada fase?	pàg. 8
4. Com ha evolucionat el programa?	pàg. 25
5. Ens locals, escoles i cooperatives que hi han participat	pàg. 27

# Presentació

El 2021-22, la Diputació de Barcelona, des de l'Àrea d'Educació, Esports i Joventut i l'Àrea de Desenvolupament Econòmic, Turisme i Comerç, ha impulsat per onzè curs consecutiu el programa Cultura emprendora a l'escola (CuEmE).

Aquest programa promou l'emprenedoria entre l'alumnat del cicle superior de primària a través de la col·laboració entre els centres, l'administració i els agents socials i productius del territori. CuEmE entén l'emprenedoria com a conjunt de valors i d'habilitats que capaciten les persones per impulsar els seus projectes vitals i professionals i comparteix els valors de Ciutats educadores, que es basen en el compromís entre els diferents agents d'un poble o d'una ciutat per posar l'educació al centre, des de la cooperació i la convivència participativa.

Aquest document vol reconèixer i fer visible el treball realitzat per part de l'alumnat, del professorat i del personal tècnic municipal, implicat aquest any en el programa. Són més de 8.700 alumnes de 224 escoles de 95 municipis.

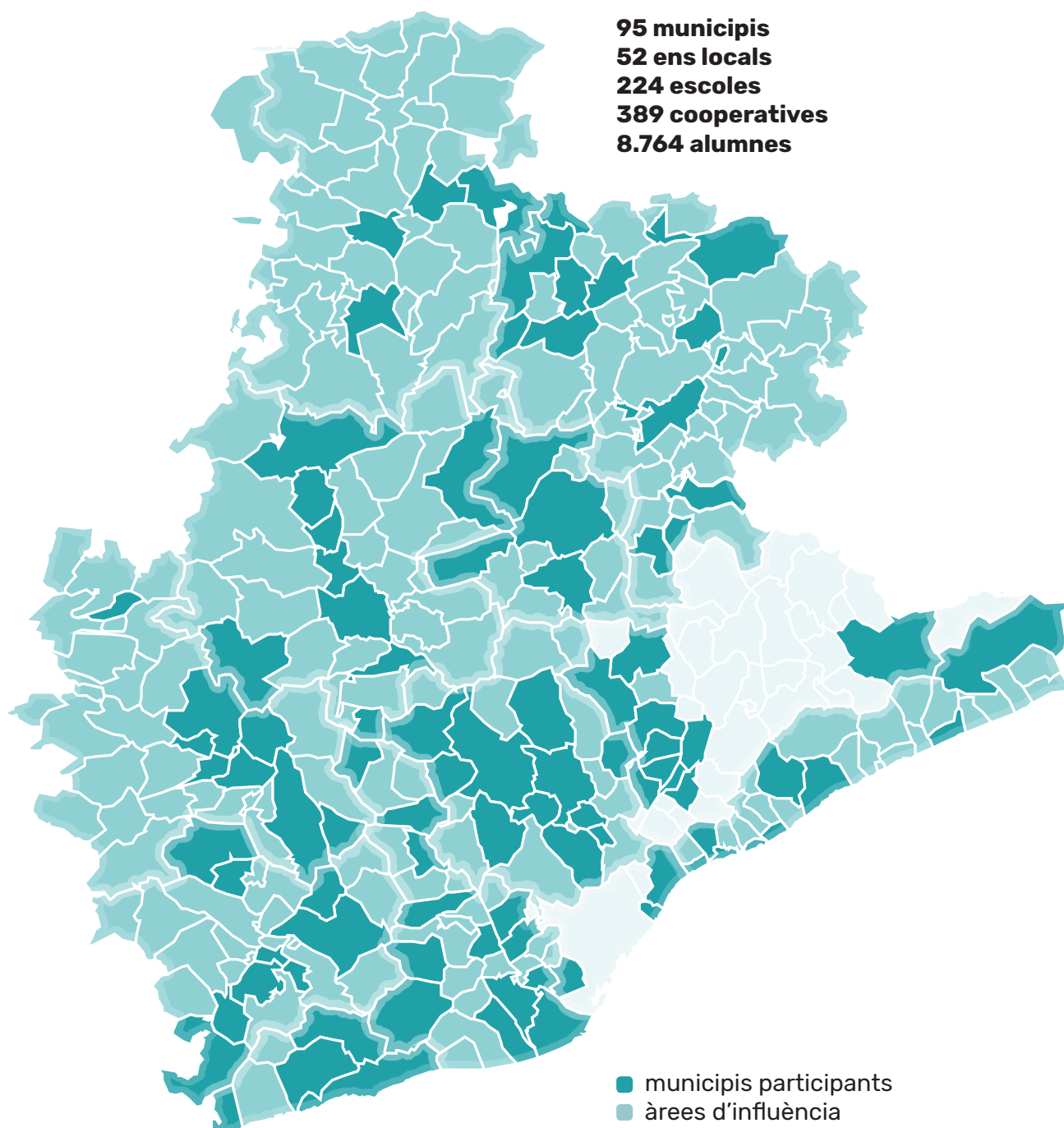
*CuEmE. Resultats 2021-2022* recull exemples en primera persona de la feina feta per les cooperatives i els ens locals al llarg del curs. Es completa aquesta informació amb algunes dades de context i d'evolució del programa i la relació de tots els ens locals, escoles i cooperatives que han participat en el programa aquest curs.

**Equip del programa de Cultura emprendora a l'escola**  
**Octubre de 2022**

# 1. Qui ha participat aquest curs?

Al curs 2020-21 han participat a CuEmE:

**95 municipis**  
**52 ens locals**  
**224 escoles**  
**389 cooperatives**  
**8.764 alumnes**



## 2. Quines estratègies locals han desplegat els ens?

L'estratègia local és el plantejament que fa l'ens local per tal que CuEmE sigui un programa que vagi més enllà de l'escola i es vinculi amb el territori: amb el mateix ajuntament, amb les entitats, amb les empreses i amb la població en general, en línia amb els valors educatius de les ciutats educadores, que promou la connexió entre agents i espais educatius.

En cada municipi l'estratègia local es desplega d'acord amb el plantejament que en fa l'ens local, però en general té aspectes que són comuns: pla de comunicació del programa, visites a empreses i cooperatives, suport de l'ajuntament en la constitució de la cooperativa, estratègia d'incorporació de noves escoles al projecte, etc.

La podem representar de la manera següent:



**A continuació, il·lustrem amb alguns exemples del que s'ha fet en aquest curs de cadascun dels àmbits de l'estratègia local.**

## 01 Integrar el programa a l'ens local

- A **Castellar del Vallès** han incorporat l'espai LAB Castellar en la fase de generació d'idees.
- Les cooperatives CuEmE del **Prat de Llobregat** reben l'acompanyament de cooperatives de treball del municipi al llarg de tot el curs.
- A **Martorell** es vincula el programa amb Molí Empresa, des d'on s'organitzen tallers i activitats amb les cooperatives al llarg del curs.

## 02 Oferir suport directe a les cooperatives

- El Consorci del **Lluçanès** organitza i imparteix de manera directa tres tallers: Presentació del CuEmE i taller de constitució; Taller econòmic i financer i Taller de comunicació.
- El Consorci de la **Vall del Ges, Orís i Bisaura** fa un taller de creativitat per pensar productes; l'ofereix en dues modalitats: per a nens i nenes i per a pares i mares.
- **Badalona** organitza dues trobades de cooperatives al llarg del curs (a part del dia de la venda). A la primera d'elles, les cooperatives es presenten i mostren el seu logotip; la segona trobada és l'acte de cloenda, on hi assisteixen tots els agents educatius vinculats al programa professional per dissenyar el logotip, dins el marc de l'Aprenentatge Servei.

## 03

### Facilitar la participació dels agents del territori

- A **Argentona** l'ajuntament organitza anualment una ruta de cooperatives amb la col·laboració de l'Ateneu Cooperatiu del Maresme.
- **Ripollet** ha arribat a un acord amb algunes fàbriques del territori per tal que ofereixin els seus excedents a les escoles per poder crear els productes CuEmE i afavorir la economia circular.
- **Premià de Mar** organitza una trobada amb la cooperativa Mir Serveis Socials, que intercanvia experiències amb les cooperatives CuEmE.

## 04 Facilitar les accions de comunicació de les cooperatives

- **Martorell i Premià de Mar**, entre d'altres, fan un vídeo resum de tot el procés, el qual esdevé l'element principal de comunicació i difusió del programa CuEmE de cara als pròxims cursos.
- L'Ajuntament de **Vilafranca del Penedès** facilita que la televisió local es desplaci al mercat de cooperatives

## 05 Fer el seguiment de les escoles participants

- A **Mollet**, Per tal de fer el seguiment de l'avanç de les cooperatives escolars i la seva creació, se'ls demana que, en la fase de creació de les cooperatives escolars, aportin la documentació al servei d'emprenedoria de l'Ajuntament de Mollet per tal de registrar la documentació i sol·licitar formalment el NIF. Així es garanteix que totes segueixen un calendari similar.
- El Consorci del **Moianès** promou la transversalitat del projecte en totes les escoles (elecció de càrrecs en anglès, treball específic de matemàtiques en el seguiment de costos i beneficis...). La tècnica fa un taller sobre el tema i després es treballen els continguts a les classes de matemàtiques, llengua...).
- **Sant Boi de Llobregat** es reuneix amb els tutors i les tutores a l'inici de curs per quadrar agendes i calendaritzar les accions de suport de l'ens local al llarg de tot el curs.

## 06 Promoure el creixement del programa

- L'Ajuntament del **Masnou** va presentar el programa a les I Jornades de Cooperativisme i Economia Social i Solidària per animar les escoles a entrar-hi.

## 3. Com s'ha treballat cada fase?

El projecte educatiu a l'aula segueix un conjunt de fases que permeten treballar de manera transversal les diferents competències.

Enguany, en molts territoris, algunes de les activitats s'han fet en format virtual.

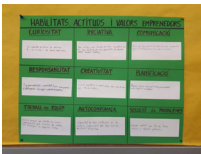
**A continuació recollim notícies redactades per escoles i ens locals que mostren exemples del que fan les cooperatives en cadascuna de les fases:**





## S'han preparat per emprendre

El primer pas del projecte ha estat reflexionar sobre què és emprendre i quines habilitats tenen les persones emprenedores. Per fer-ho, han observat el que els envolta, s'han conegut més a si mateixos i als seus companys i companyes.



### Quines són les habilitats que afavoreixen la emprenedoria?

A l'escola **Pompeu Fabra de Manlleu** el 24 d'octubre, la Núria Brachs, com a tècnica de l'Ajuntament, ens va organitzar una xerrada a càrrec de l'Anna de SAMBUCUS, ja que ens anirà molt bé pel projecte d'emprenedoria que farem aquest curs. Ens va explicar com funciona una cooperativa, quina és la finalitat, quins valors es fomenten, com s'organitza el treball, i com aprofitar les habilitats de cadascú per tal que es complementin i es pugui dur a terme els objectius.

Uns dies després, vam fer un treball per parelles per buscar i preparar la informació i fer una exposició oral i una posterior posada en comú. Com a document de treball conjunt ens ha quedat un mural-resum que hem penjat a la classe. Després vam reflexionar sobre quines són les habilitats, accions o activitats que se'ns donen més bé, i en quines no tenim tanta facilitat.



### Ja hem iniciat el projecte CuEmE!

A l'escola **Terra Nostra d'Olost**, Ja fa uns dies que hem iniciat el Projecte CuEmE (Cultura Emprenedora Escolar).

Primer de tot vam començar reflexionant i pensant quins serien els millors valors per la nostra empresa. Com ens agradaria treballar i estar a la nostra cooperativa. Un cop ens vàrem posar d'acord de quins eren els valors més apropiats i importants per un bon treball, per parelles i/o en petits grups vam elaborar uns cartells amb els noms dels valors. Un cop vam acabar de fer els cartells, vam valorar molt bé quin tipus d'empresa volíem ser, i per unanimitat es va decidir que volíem ser una COOPERATIVA. Per tant podem dir que des del dia 28 d'octubre vam omplir l'ACTE DE CONSTITUCIÓ de la nostra cooperativa amb 18 socis i sòcies.

[ENLLAÇ](#)



## Han creat una cooperativa

El pas següent ha estat crear la cooperativa. Per aconseguir-ho, han començat buscant-ne un nom i decidint quin capital inicial volien posar-hi. També han decidit l'estructura de la cooperativa amb els seus departaments i han triat els membres de l'equip directiu i les persones responsables dels diferents departaments.



### Presentació organigrama: departaments

A la cooperativa de l'**escola Mansuet de Collbató**, en una assemblea vam decidir com ens volíem organitzar com a cooperativa. Avui us volem presentar el nostre organigrama. L'organigrama és una manera d'organitzar-se per grups i/o departaments, on cada un d'ells té les seves responsabilitats.

L'organigrama de la nostra cooperativa és el següent:

- Departament comunicació, on hi ha blog i foto. Els de blog són l'Arnau i la June, el seu treball és penjar i escriure notícies al blog. Els de fotografia i vídeo són la Laia i el Francisco i el seu treball és fer fotos i vídeos.
- Els de màrqueting que són la Carlota, l'Adán, la Paula i el Marc Pla. El seu treball és fer publicitat i donar a conèixer la cooperativa i la cursa.
- El departament de col·laboradors, que són l'Anika, la Marta, el Bruno, l'Iker i el Marc Uribarren. El seu treball és buscar gent que vulgui col·laborar amb la cursa.
- El departament d'organització de la cursa, que són l'Alex, la Laia GM, el Sese, la Berta i l'Ainara. La seva feina és organitzar la cursa (espais, recorregut, recursos i materials necessaris...) i buscar gent que ens ajudi.
- I, per últim, el departament de comptabilitat que són el Jan, el Jose, el Sergi i l'Ibai, que s'encarreguen de fer pressupostos i gestionar la tresoreria de la cooperativa.

[ENLLAÇ](#)



### Col·laborem amb Fons Català de Cooperació al Desenvolupament

Les cooperatives de l'escola **Sant Cristòfor de Begues** "EcoCrafters", "Ments Divertides" i "Els Craftmenuts" destinaran part dels seus beneficis del Mercat Solidari al Fons Català de Cooperació al Desenvolupament.

Ens ha visitat Victòria Planas (Cap d'Àrea d'Acció Humanitària) i ens ha explicat la gran tasca que estan duent a terme.

Si voleu més informació la podeu trobar a: <https://www.fonscatala.org/ca>

[ENLLAÇ](#)



### Lliurament del NIF

Aquesta setmana, el regidor @raulbroto @viumollet ha donat la benvinguda a les **cooperatives escolars de Mollet** que s'han creat en el marc del programa #CuEmE @dibacat i els ha lliurat de forma telemàtica el certificat NIF, número que identifica fiscalment cada cooperativa.

Ara, cada cooperativa crearà el seu logo i els prototips dels productes que vol·dran crear. Endavant amb els projectes!

El programa Cultura empenedora a l'escola (CuEmE) està impulsat per la Diputació de Barcelona. I és el desè any que l'Ajuntament hi participa per fomentar la transmissió dels valors de l'emprenedoria entre l'alumnat de cicle mitjà.

[ENLLAÇ](#)



### Es constitueixen les cooperatives de Barberà del Vallès

Les cooperatives dels i les alumnes de 5è de primària de l'escola **del Bosc de Barberà del Vallès** ja estan en marxa!

Ahir va tenir lloc l'acte de constitució de totes 3:

COOP BOSCH 18

BOOM A5B

COOPERATIVA CO.CO

Durant l'acte, l'alumnat va fer lectura dels estatuts de creació, se'ls va fer entrega del seu NIF, i els membres van ser reconeguts com a socis amb el segellat de les fitxes de registre dels cooperativistes.

A la jornada ens va acompanyar @danigonzaledbdv, Tinent d'Alcalde i regidor d'Educació del municipi, qui va tenir unes encoratjadores paraules pels ja "empresaris/es" i els va animar a seguir treballant de valent perquè les cooperatives siguin tot un èxit! Us seguirem de ben a prop!

[ENLLAÇ](#)



## Han escollit un logotip i han comunicat el que han fet

En aquesta fase, han après la importància de la imatge com a identificador del producte, a dissenyar-la utilitzant les arts plàstiques, a saber comunicar bé i a utilitzar les tecnologies de la comunicació per fer difusió de la seva feina (per exemple, fent un blog o una falca de ràdio).



### Les cooperatives CuEmE fan el taller de logotip i imatge corporativa

A Martorell, els alumnes de 5è de Primària de les **escoles José Echegaray, Mercè Rodoreda, El Pontarró i La Mercè**, participants al projecte 'Cultura Emprenedora a l'Escola' han realitzat el taller de logotip i imatge corporativa. Els i les cooperativistes han rebut formació sobre com escollir la tipografia, la forma i els colors del seu logotip, tot fent una reflexió del que es vol transmetre.

Les sessions han estat impartides pels mateixos professors al José Echegaray i al Mercè Rodoreda. En el cas d'El Pontarró, per un dels padrins CuEmE, Robert Moreno d'StreetWorldRecords, que tot i no ser el padrí de l'escola es va oferir a fer el taller als alumnes. En el cas de l'Escola La Mercè, va ser el tècnic de Comunicació del Centre de Promoció Econòmica, Víctor Pérez.

Gràcies a aquest taller, els i les alumnes coneixen la importància de la imatge corporativa a l'empresa, els elements que la formen, el significat i característiques dels logotips, tenint en compte la comunicació del producte i de l'empresa. Aquest procés de disseny del logotip incideix també en un dels objectius principals del projecte: el treball en equip, la discussió, aprendre a valorar els companys i companyes, fer aportacions per aconseguir una finalitat grupal conjunta.

El següent pas que han de seguir les cooperatives és preparar els seus productes, caracteritzats per ser manuals, amb materials de rebuig o no contaminants, per tal de no desafavorir el medi ambient. Els diners recaptats amb la venda dels productes aniran a parar a causes socials i a activitats lúdiques a l'escola.

[ENLLAÇ](#)



### Anem a Ràdio Begues!

Les cooperatives de l'**escola Sant Cristòfor de Begues** "EcoCrafters", "Ments Divertides" i "Els Craftmenuts" anem a al ràdio!

Us adjuntem l'enllaç al programa Begues Viu que s'ha emès ahir dijous amb les entrevistes a les COOPERATIVES ESCOLARS dels alumnes de 5è. Ha estat una gran experiència!! Esperem que us agradi!

[ENLLAÇ](#)



### Us presentem la MANSUETina!

Des de la cooperativa CREATICOOP de l'**Escola Mansuet de Collbató** ens fa molta il·lusió presentar-vos la nostra nova proposta: "La MANSUETTina", la 1a CAMINADA POPULAR SOLIDÀRIA de l'Escola Mansuet. Aquesta es celebrarà el diumenge 22 de MAIG. Tots els beneficis que aconseguim aniran destinats a Sant Joan de Déu, concretament per al SJD Pediatric Cancer Center. Mira el vídeo atentament i deixa't sorprendre! No et podràs resistir!

[ENLLAÇ](#)



### Projecte empenedoria

Enguany els alumnes de cinquè de l'**escola El Calderí de Caldes de Montbui** ens hem adherit al projecte d'empenedoria, CuEmE, proposat des de la Diputació de Barcelona i en el que també participa l'Ajuntament de Caldes de Montbui.

TROBAREU LA MEMÒRIA DEL PROJECTE AQUÍ: [ENLLAÇ](#)

En aquest projecte hem creat una cooperativa que es diu "Planeta CuEmE". I tenim el nostre logo! El Pep Gapar, pare d'una alumna de l'escola ens va ajudar a dissenyar-ho.

Donat que en el projecte també està implicat l'ajuntament, el passat divendres 22 d'octubre els tècnics d'empresa i educació ens van obrir les portes a les instal·lacions de Caldes Emprèn, i vam poder veure de prop en què consisteix una empresa i les diferències amb les cooperatives. Des de l'Ajuntament es va crear una notícia de la visita a la que podeu accedir a través d'aquest [ENLLAÇ](#)

Més endavant vam triar els productes que volíem vendre. Vam anar al mercat municipal, on volem vendre, a fer un estudi de mercat per veure les opinions dels possibles compradors. En aquests moments estem en ple procés de producció i de cara a principis del tercer trimestre tenim projectat el començar la venda.

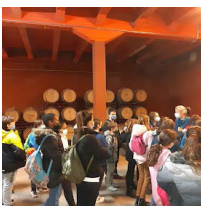
Amb els beneficis, volem fer un donatiu a una ONG del poble. Ja us anirem informant de les novetats!

[ENLLAÇ](#)



## Han escollit els productes

Per escollir els productes a fer, han començat per conèixer el patrimoni cultural i natural i les necessitats del seu poble o ciutat. Això els ha inspirat per proposar idees de possibles productes i han construït prototips per mostrar-los i veure quina acceptació tenien. Per saber-ho, han fet un estudi de mercat i amb tota aquesta informació han triat els productes que han produït després.



### Coneixem el nostre entorn

Avui, 24 de març de 2022, els alumnes de 5è de l'**escola Josep Oriols i Roca de Moià** hem anat a Artés a visitar el celler cooperatiu Artium.

Ens han fet una explicació molt interessant sobre la història i el funcionament de la cooperativa, així com del tipus de vins i caves que produeixen. També ens han fet preguntes sobre les dues cooperatives que hem creat nosaltres.

Després hem visitat el celler on s'elaboren i emmagatzemen els vins i els caves. Ens han anat explicant tot el que veiem durant el recorregut.

Finalment, ens han convidat a esmorzar: croissants, sucs i fruita.

Un matí molt profitós!

[ENLLAÇ](#)



### Demanem ajuda al nostre entorn

A l'**escola Mansuet de Collbató**, el projecte necessita que contactem amb el nostre entorn proper i amb les institucions del poble. Per això, vam començar contactant amb l'Elisabet, l'encarregada del projecte CuEmE de l'ajuntament. Ella és el nostre enllaç amb l'ens local. A més, un cop decidit que aquest any volíem fer un acte solidari en comptes de vendre productes, vam pensar que ens caldria contactar amb alguna persona responsable d'esports de l'ajuntament. L'Elisabet ens va donar el correu del Jesús, el tècnic d'esports. Vam concretar que ens vindria a fer una visita durant el mes de febrer per resoldre els



nostres dubtes.

Des de l'assemblea, també vam creure necessari contactar amb diferents entitats i/o persones que ja organitzin curses per tal que ens poguessin ajudar i donar consells. Va ser en aquest moment quan vam decidir contactar amb els nois de 4000 PEUS.

Aquest mes de gener rebrem una visita seva i els farem algunes preguntes sobre els dubtes que tenim i que segur que ens ajudaran a saber com organitzar la cursa i resoldre totes aquelles inquietuds que ens van apareixent.

[ENLLAÇ](#)



### Avances en la cooperativa 5è Ready

En la cooperativa 5è Ready de la escuela Farigola de Seva hemos avanzado mucho en este periodo de tiempo. Todos los alumnos de nuestra clase hemos presentado nuestros prototipos y hemos hecho una selección. A partir de la selección iniciamos un estudio de mercado. Alumnado, profesorado y familias han dado su opinión y han hecho propuestas de mejora para nuestros productos. En este momento estamos analizando las propuestas de mejora y modificando nuestros prototipos iniciales. El siguiente paso es hacer presupuestos y empezar la producción. ¡Os vamos informando! #CuEmE

Redactores: Gerard y Nil.

[ENLLAÇ](#)



### Aquest any fem un teatre musical!

Sabíeu que l'escola Salvador Espriu de Montgat participa des de fa anys al projecte CuEmE? Sabeu què és? Doncs un projecte dissenyat per a fomentar la capacitat emprenedora dels nois i noies fent-los crear una empresa cooperativa! I no només crear-la: redactar-ne els estatuts, enregistrar-se com a socis i sòcies de l'empresa, fer l'aportació del capital inicial, escollir-ne els representants, registrar-la a l'Ajuntament i, finalment, crear un projecte i pensar com podem obtenir beneficis. Com sempre, duen a terme aquest projecte l'alumnat de 5è i aquest any han decidit fer UN TEATRE MUSICAL! A més, comptem amb l'ajuda de l'Ajuntament de Montgat i de l'Alba @alba\_duodance que ens està fent unes coreografies xulíssimes i ben originals! Moltes gràcies Alba. Per aquí ja estem impacients per veure els resultats!! Prometem avisar-vos quan es faci l'estrena @ajuntament\_montgat @ssttmvo #pojectesdescola #CuEmE #emprenedoria #ciclesuperior #escolapública #claustrodeig

[ENLLAÇ](#)



### **L'IE Barnola posa en marxa la cooperativa del Projecte CuEmE**

L'alumnat de 6è de Primària de l'IE Barnola d'Avinyó participa en el Projecte CuEmE, destinat a alumnes de cicle superior de primària, amb la finalitat de fomentar l'esperit cooperatiu i emprenedor de l'alumnat.

Han creat una cooperativa i han treballat en el seu logo (Cooperativa d'Avinyó Barnola). També han realitzat un estudi de mercat amb la col·laboració de la comunitat. A partir d'aquest treball han concebut els productes que oferiran:

- Oca d'Avinyó i parxís personalitzat.
- Gimcana + berenar.
- Cinta per a les claus.
- Servei de portar la compra a casa (al mercat i al Llobet).

Aquesta cooperativa escolar es porta a terme amb el suport del centre educatiu, l'administració local i els agents socials del municipi. Està impulsada per la Diputació de Barcelona i el Consell Comarcal, que ofereix recursos i acompanyament.

[ENLLAÇ](#)





## Han buscat finançament

Un cop triats els productes i abans de començar a elaborar-los, han hagut de calcular quins materials necessitaven i quin era el seu cost. Amb aquest motiu, han treballat també què és el finançament, els diferents tipus que hi ha i han analitzat si el necessitaven i com aconseguir-lo. Les cooperatives que han sol·licitat un préstec a una entitat financera han pogut posar en pràctica competències de comunicació i persuasió.



### Taller sobre finançament

A l'escola **FEDAC de Prats del Lluçanès**, els alumnes de cicle superior hem participat en el taller "Finançament econòmic" portat a terme per Abelard Plans. Ens ha explicat què és un crèdit, com es demana, tipus de bancs, com preparar l'entrevista per anar a un banc, com tornar un préstec ...

#CuEmE #emprenedoria #diputaciobarcelona #consorcilluçanès

[ENLLAÇ](#)



## Han produït

Abans de començar a produir, han planificat com fer-ho i s'han organitzat. En aquesta fase també han treballat els emmagatzematges i les etiquetes identificatives. Per acabar, com sempre, han pensat com fer difusió de tota la feina feta: a través del blog, de vídeos que l'alumnat ha gravat...



### Aconsegum les matèries primeres

Avui els nens i les nenes de 5è de l'**escola El Palau de Molins de Rei** han anat a comprar els materials per començar a elaborar els productes que vendrem pel mercat del CuEmE! #emprenedoriaescolar #CuEmE #fundaciodebra

[ENLLAÇ](#)



### Aprenem juntes

La paraula màgica que des de l'**escola Segimon Comas de Sant Quirze de Besora** avui i sempre repetim a la @nuriaponstoneu. Gràcies per ser-hi sempre! Aprenem junts i juntes! Avançant en la fabricació de productes per a la cooperativa Bisaura-Pros.

[ENLLAÇ](#)



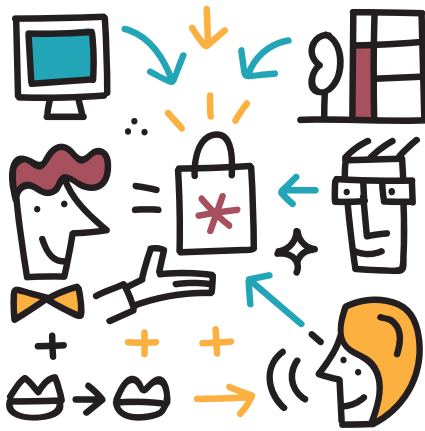
### Hem començat la producció

A la classe de Frida Kahlo de l'**escola Can Palmer de Viladecans** hem començat amb la producció de la cooperativa.

La comissió de compres es va encarregar de comprar tot el material necessari, i un cop ja el teníem, vam organitzar els equips de producció. Cada equip es dedica a la creació d'un prototip. Ja estem mans a l'obra i amb moltes ganes d'ensenyar-vos els resultats!

Els i les Funny Frid@s estem a tope!

[ENLLAÇ](#)



## Han venut

Per poder vendre el producte ha calgut fer gestions administratives, com ara demanar permís a l'ajuntament, seleccionar el tipus de mercat, treballar tècniques de venda, com es faran les comunicacions i com es registraran les vendes. Enguany han explorat noves i diferents formes de venda: presencialment en diferents espais (mercats municipals, botigues de municipi o escoles) i virtualment (en espais conjunts dissenyats pels ajuntaments o en els blogs de les escoles).



### Ens anunciem a la xarxa

A l'**escola Sant Pau de Sant Pol de Mar** anuncien per Instagram la seva obra de teatre: Ja sabeu, si les vostres entrades voleu al mercat del divendres ens trobareu! Divendres ó al matí, venda d'entrades al mercat municipal de Sant Pol de Mar. Ja som aquí venent les entrades, us esperem!!! #abba #mammamia

[ENLLAÇ](#)



### Èxit de participació i vendes al Mercat de Cooperatives escolars del Lluçanès

Aquest diumenge 15 de maig s'ha celebrat el mercat CuEmE del Lluçanès, a Prats de Lluçanès. Després d'uns temps complicats amb restriccions marcades per la pandèmia, aquest diumenge 15 de maig a la Plaça de l'Església de Prats s'ha tornat a celebrar la venda de serveis i productes creats per les cooperatives escolars del Lluçanès, arribant així a la darrera fase del projecte CuEmE que s'ha treballat a les escoles durant tot el curs escolar.

Les set cooperatives que van posar la seva parada al mercat de cooperatives escolars del Lluçanès van ser: "Artem" de l'**escola Lluçanès de Prats de Lluçanès**; "Eco Crafts" de l'**escola Fedac de Prats de Lluçanès**; "Cracs" de l'**escola Terra Nostra d'Olost**, "Àgils pel planeta" de l'**escola la Forja d'Alpens**, "Coopaurora" de l'**escola Aurora de Sant Boi de Lluçanès**, "Coopheurom" de l'**escola Heurom de Perafita**, i "Gafarronaires" de l'**escola Gafarró de Santa Eulàlia de Puig-oriol**.

Amb els beneficis obtinguts, i després de retornar el capital a cada soci/a, faran un donatiu a les diferents ONG que han escollit.

El CuEmE al Lluçanès finalitzarà amb l'acte de cloenda, aquest any recuperant una altra vegada la presencialitat, a Perafita, el proper 2 de juny a les 18:30h a la plaça de l'Església. Com a acte central es farà la presentació dels aprenentatges del treball cooperatiu amb l'entrega del xec a les ONG i el lliurament dels diplomes a l'alumnat participant per part de les regidories d'educació i promoció econòmica dels ajuntaments d'Alpens, Lluçà, Olost, Perafita, Prats de Lluçanès i St. Boi de Lluçanès

[ENLLAÇ](#)



### Les cooperatives escolars llueixen al Mercadal de Terrassa

Les cooperatives escolars han estat presents aquest matí de dimecres, 8 de juny, al Mercadal de Martí l'Humà de Terrassa. Un total de quatre col·legis de Terrassa han presentat els seus projectes emmarcats en la "Cultura Emprenedora - Emprendre a la Meva Escola" aprofitant que era dia de mercat a l'avinguda de Béjar. Allà, han rebut la visita dels regidors d'Educació, Teresa Ciurana, i també d'Economia Social, Pep Forn.

CuEmE - Emprendre a la Meva Escola és un programa que té per objectiu que l'alumnat creï i gestioni una cooperativa escolar amb el suport de la comunitat educativa, l'administració i altres agents socials de la localitat. Es tracta d'un treball per projectes innovador, a través d'una cooperativa organitzada a l'aula que comporta treballar la seva constitució, elaboració d'imatge corporativa i elecció de productes per a la venda en un mercat local.

El programa pioner al nostre país es basa en realitzar un treball real: la creació, organització, gestió i tancament d'una cooperativa de fabricació de productes artesans, la venda en una fira o mercat de la ciutat i la sol·licitud d'un micro-crèdit.

### Alumnes de 5è de primària

El projecte està impulsat per la Diputació de Barcelona i de forma conjunta compta amb el suport dels serveis d'Educació i de Promoció Econòmica i Ocupació de l'Ajuntament de Terrassa. La finalitat és treballar el foment de la cultura empenedora en el cicle superior de l'educació primària, per desenvolupar els valors, hàbits i capacitats claus vinculades a l'emprenedoria.

En aquest curs 2021-2022 han participat un total de 199 alumnes de 5è de primària pertanyents a quatre escoles de la ciutat: **Creixen Terrassa** (53 alumnes) **El Vallès** (42 alumnes) **Font de l'Alba** (44 alumnes) i **Serra de l'Obac** (60 alumnes). En l'àmbit de la demarcació de Barcelona, aquest curs hi han participat 229 escoles de la demarcació de Barcelona.

[ENLLAÇ](#)



## S'han trobat amb altres cooperatives

Moltes cooperatives han tingut l'oportunitat de compartir la seva experiència amb d'altres del seu territori. La trobada amb les escoles del municipi o de la comarca els aporta un intercanvi amb altres alumnes que es converteix en una jornada festiva. Aquest any, algunes d'aquestes trobades s'han fet en un nou format, el virtual.



### **La 4a Trobada de Cooperatives Escolars del Bages recupera la presencialitat amb la participació de 600 alumnes de 5è i 6è de primària**

El Consell Comarcal del Bages ha organitzat amb èxit la 4a Trobada de Cooperatives Escolars del Bages, que ha recuperat la presencialitat després de dos anys d'absència amb la participació de 600 alumnes de 5è i 6è de primària. Callús ha estat l'escenari d'una activitat molt participativa que ha servit d'aparador dels 27 projectes d'emprenedoria a través dels quals han treballat els nens i nenes de disset escoles de la comarca.

El projecte de cooperatives CuEmE, que impulsa la Diputació de Barcelona, promou l'emprenedoria a través de l'escola en què es treballen les competències emprenedores entre l'alumnat del cicle superior de primària i es gestiona de manera democràtica i participativa en què es promouen els valors de la solidaritat, la igualtat d'oportunitats, l'equitat i la responsabilitat social, entre d'altres.

La consellera de l'Àrea d'Educació del Consell Comarcal del Bages, Sílvia Tardà Serrano, destaca "la importància de poder recuperar la presencialitat, teníem ganes de veure'ns i de compartir els projectes treballats a classe des de principis de curs". La consellera afegeix que "la trobada també ha estat possible gràcies a la col·laboració dels centres i dels ajuntaments que han participat del projecte". Més enllà d'exposar els productes amb què ha treballat l'alumnat, l'activitat també ha inclòs una part de dinamització en què s'han fet jocs cooperatius. La venda, a punt.

Els productes que s'han pogut veure a Callús es posaran a la venda als mercats setmanals dels municipis participants durant les pròximes setmanes. El públic podrà accedir a una oferta de productes de decoració, tèxtil, manualitats i complements elaborats per l'alumnat que sovint ha utilitzat productes reciclats. Els municipis que han participat de la trobada han estat Avinyó,

Callús, Castellfollit del Boix, Manresa, Monistrol de Montserrat, Navàs, Sant Vicenç de Castellet, Sant Joan de Vilatorrada i Súria.

[ENLLAÇ](#)



### **Clou el projecte CuEmE amb la trobada de les cooperatives a La Fageda**

Un total de 170 alumnes de les **escoles José Echegaray, Mercè Rodoreda, La Mercè i El Pontarró** de 5è de Primària, participants enguany en el projecte 'Cultura Emprenedora a l'Escola' van fer dijous passat una trobada de cooperatives a la fàbrica de iogurts La Fageda, gran referent de cooperativa d'emprenedoria social que gràcies a la seva activitat econòmica dóna treball i habitatge a persones amb necessitats especials.

Les vuit cooperatives escolars de Martorell, 'Echegart' i 'L'artesanía de l'Ec-hega' (Escola José Echegaray), 'Rodocoop', 'EquipMR' i 'Children Company' (Escola Mercè Rodoreda) i 'Femcoop', 'Coopeco' (Escola La Mercè), van fer la visita acompanyats de l'equip de Promoció Econòmica de l'Ajuntament, el professorat corresponent de les escoles, en total unes 190 persones. La

cooperativa 'Galàxia Manualitats' (Escola El Pontarró), no va poder assistir-hi degut a un altre esdeveniment important.

La sortida, emmarcada i subvencionada totalment pel projecte 'Cultura Emprenedora a l'Escola' de la Diputació de Barcelona, es va programar amb un doble objectiu. D'una banda, fer una trobada de totes les cooperatives de Martorell participants enguany en el projecte, i de l'altra que els alumnes coneguin les instal·lacions i el funcionament de La Fageda com a exemple de cooperativa d'emprenedoria social sense ànim de lucre, detalla Carme Moles, tècnica de Promoció Econòmica de l'Ajuntament de Martorell.

Al llarg de la visita els alumnes van conèixer la filosofia d'aquesta cooperativa i el seu model de negoci, que persegueix la integració social de les persones que hi treballen. Els cooperativistes van poder realitzar una visita guiada per les seves instal·lacions que compten amb una granja amb unes 400 vaques lleteres, un viver per a la reforestació i la planta de productes làctics. L'activitat va finalitzar amb un tast de productes làctics i la projecció d'un audiovisual.

[ENLLAÇ](#)





## Han recollit els fruits de la cooperativa

Un cop feta la venda, queda encara feina per fer. S'han de fer els càlculs de totes les despeses i els guanys obtinguts; s'han de lliurar part dels beneficis a l'entitat social escollida, i cal fer la memòria, on quedarà recollida la feina feta al llarg del curs. Aquest serà el document on quedarà tot reflectit i servirà per fer difusió del projecte. Un cop enllestit tot, ara sí, toca participar en una activitat de caire lúdic per fer el tancament.



### Celebrem la finalització del projecte amb una acampada a l'escola

Aquesta és l'activitat que van escollir els alumnes de 5è de l'**escola Pompeu Fabra de Manlleu** per invertir el benefici que havien obtingut amb el projecte d'emprenedoria. Hi va haver pizzes per sopar, karaoke, joc de nit i acampada al gimnàs e l'escola. Aquí teniu l'enllaç amb la presentació-resum de l'activitat:

[ENLLAÇ](#)



### L'alumnat de Montornès, paladí de l'entorn

El 22 d'abril es commemora el Dia Mundial de la Terra i des de l'Escola Palau d'Ametlla de Montornès del Vallès ho han celebrat d'una manera molt especial.

Els infants de la cooperativa Mitja Ametlla, ara a 6è de l'Escola Palau d'Ametlla, han realitzat una plantada d'arbres amb els diners que van aconseguir el curs passat a través del projecte Cultura Emprenedora a l'Escola (CuEmE), a Montornès coordinat pel Departament d'Educació de l'Ajuntament.

Amb la venda de les manualitats que els nens i les nenes van crear, van aconseguir 272 euros que han destinat a la plantada que han fet aquest matí amb el suport de membres de l'associació Montornès Animal, entitat amb la qual van col·laborar, i amb el guiatge del tècnic de Medi Ambient de l'associació Gestió Natural, Artur Degollada.

Els infants han col·locat les espècies al llarg de la llera del riu Mogent, concretament a punts on recentment s'ha extret canya americana, una espècie in-

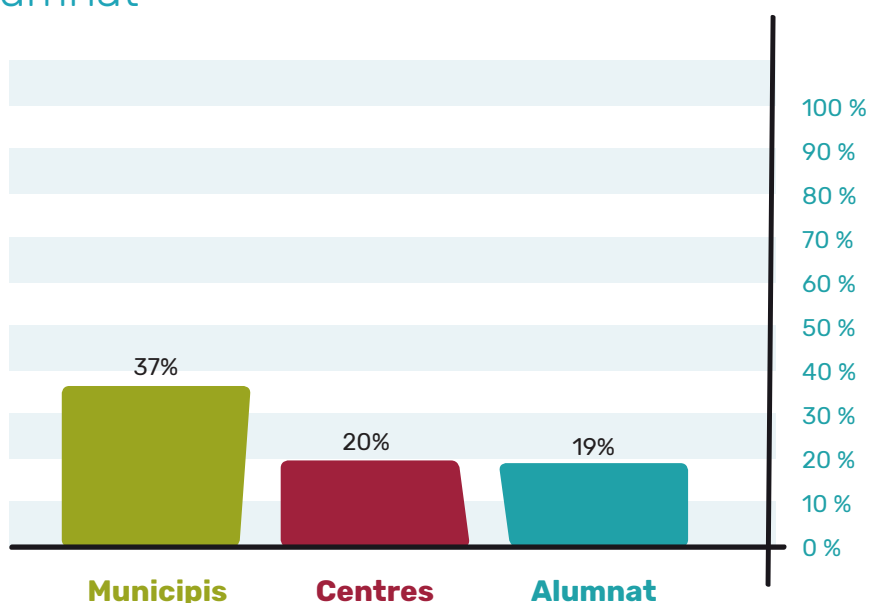
vasora que té un impacte negatiu en l'ecosistema fluvial. L'alumnat ha plantat diverses espècies autòctones: 6 freixes de fulla petita (*Fraxinus angustifolia*), 3 salzes blancs (*Salix alba*), 2 gatells (*Salix atrocinerea*), 2 saulics (*Salix purpurea*), 2 esparganiàcies (*Sparganium*) i 2 lisimàquies (*Lysimachia vulgaris*). En funció de la tipologia, han ubicat algunes a dins de l'aigua, altres a la llera, i la resta més a prop del camí.

[ENLLAÇ](#)

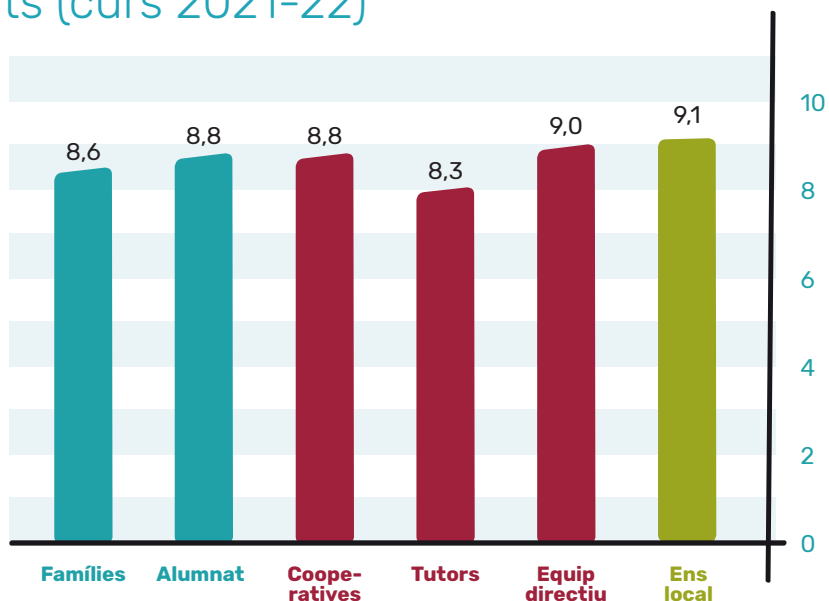


## 4. Com ha evolucionat el programa?

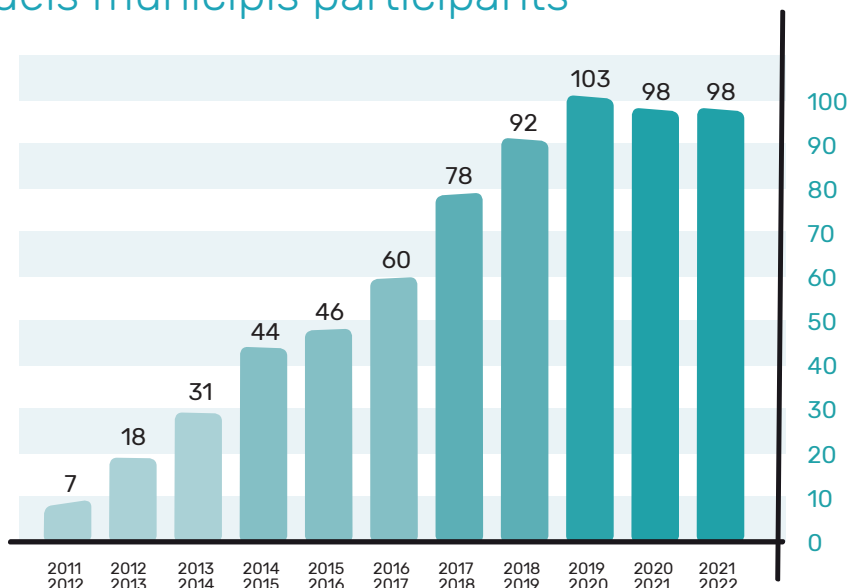
Percentatges de cobertura de municipis, centre i alumnat



Satisfacció mitjana dels col·lectius participants (curs 2021-22)

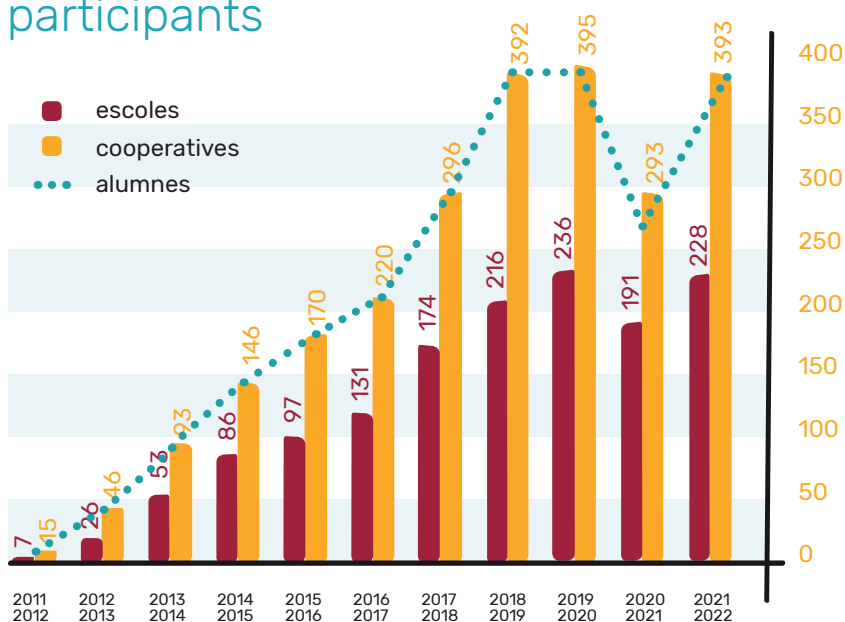


## Evolució dels municipis participants



## Evolució de les escoles, cooperatives i alumnes participants

En les 10 edicions del Programa, hi han participat **més de 2.000 cooperatives** i **48.000 alumnes**



## 5. Ens locals, escoles i cooperatives que hi han participat

Municipi	Ens local	Nom Escola
<b>Abrera</b>	Consell Comarcal Baix Llobregat	Escola Francesc Platón i Sartí
<b>Alella</b>	Consell Comarcal del Maresme	Escola La Serreta
<b>Alpens</b>	Consorti del Lluçanès	Escola La Forja - ZER Alt Lluçanès
<b>Argentona</b>	Argentona	Escola Bernat de Riudemeia
		Escola Sant Miquel del Cros
<b>Argentona</b>	Argentona	Escola Les Fonts
<b>Avinyó</b>	Consell Comarcal Bages	Institut Escola Barnola
<b>Badalona</b>	Badalona	Escola Badalonès
		Escola Ítaca
		Escola Joan Coret
		Escola Llorens Artigas
		Escola Miguel Hernández
		Escola Pau Picasso
<b>Barberà del Vallès</b>	Barberà del Vallès	Escola del Bosc
<b>Begues</b>	Consell Comarcal Baix Llobregat	Escola Sant Cristòfor
<b>Berga</b>	Agència de Desenvolupament del Berguedà	Escola Sant Joan
		Escola Santa Eulàlia
		Escola Xarxa
<b>Bigues i Riells</b>	Mancomunitat Intermunicipal de la Vall de Tenes	Escola El Colomer

Municipi	Ens local	Nom Escola
		Escola El Turó
<b>Borredà</b>	Agència de Desenvolupament del Berguedà	Escola de Borredà (ZER Berguedà Centre)
<b>Calaf</b>	Consell Comarcal de l'Anoia	Escola Alta Segarra
<b>Caldes de Montbui</b>	Caldes de Montbui	Escola Calderí
<b>Callús</b>	Consell Comarcal Bages	Escola Joventut
<b>Casserres</b>	Agència de Desenvolupament del Berguedà	Escola Princesa Làscaris
<b>Castellar del Vallès</b>	Castellar del Vallès	Fedac Castellar La Immaculada
<b>Castellet i la Gornal</b>	Mancomunitat Penedès - Garraf	Escola Montanyans
<b>Castellfollit del Boix</b>	Consell Comarcal Bages	Escola de Maians
<b>Castellolí</b>	Consell Comarcal de l'Anoia	Escola Les Passeres
<b>Castellterçol</b>	Consorci per a la Promoció dels Municipis del Moianès	Institut Escola Ramona Calvet
<b>Centelles</b>	Consell Comarcal d'Osona	Escola Ildefons Cerdà
		Sagrats Cors
<b>Cerdanyola del Vallès</b>	Cerdanyola del Vallès	Escola Carles Buïgas
		Escola Collserola
		Escola Fontetes
		Escola Municipal La Sínia
		Escola Serraparera
		Escola Xarau
<b>Collbató</b>	Consell Comarcal Baix Llobregat	Escola La Salut
		Escola Mansuet
<b>Corbera de Llobregat</b>	Corbera de Llobregat	Escola Puig d'Agulles
<b>Cornellà de Llobregat</b>	Cornellà de Llobregat	Escola Anselm Clavé

Municipi	Ens local	Nom Escola
		Escola l'Areny
		Escola Martinet
		Escola Sant Miquel
		Escola Suris
<b>Cubelles</b>	Mancomunitat Penedès - Garraf	Escola Mar i Cel
		Escola Vora del Mar
<b>El Masnou</b>	El Masnou	Escola Ocata
<b>El Prat de Llobregat</b>	El Prat de Llobregat	Escola Bernat Metge
		Escola Honorable Josep Tarradellas
		Escola Joan Maragall
		Escola Mare de Déu del Carme
<b>Granollers</b>	Granollers	Escola Granullarius
		Escola Joan Solans
		Escola Lledoner
		Escola Mestres Montaña
		Escola Municipal Salvador Llobet
<b>Igualada</b>	Igualada	Escola Emili Vallès
		Escola l'Acadèmia
		Escola Mare Diví Pastor
		Escola Monalco
		Escola Pia
		Escolàpies Sant Josep
		Maristes Igualada

Municipi	Ens local	Nom Escola
<b>La Granada del Penedès</b>	Mancomunitat Penedès - Garraf	Escola Jacint Verdaguer
<b>La Pobla de Claramunt</b>	Consell Comarcal de l'Anoia	Escola Maria Borés
<b>L'Hospitalet de Llobregat</b>	L'Hospitalet de Llobregat	Escola Bellvitge
		Escola Bernat Desclot
		Escola Bernat Metge
		Escola Frederic Mistral
		Escola Gornal
		Escola La Marina
		Escola Pompeu Fabra
	Escola Provençana	
	Milagros Consarnau	
<b>Lliçà d'Amunt</b>	Mancomunitat Intermunicipal de la Vall de Tenes	Escola Rosa Oriol Anguera
<b>Lliçà de Vall</b>	Mancomunitat Intermunicipal de la Vall de Tenes	Escola els Vinyals
		Escola Les Llisses
<b>Lluçà</b>	Consorci del Lluçanès	Escola Gafarró
<b>Manlleu</b>	Manlleu	Escola Pompeu Fabra
		Escola Puig Agut
<b>Manresa</b>	Manresa	Escola Bages
		Escola Joviat
		Escola la Salle
		Escola l'Espill
		Escola Puigberenguer
<b>Martorell</b>	Martorell	Escola El Pontarró
		Escola Jose Echegaray

Municipi	Ens local	Nom Escola
		Escola La Mercè
		Escola Mercè Rodoreda
<b>Masquefa</b>	Consell Comarcal de l'Anoia	Escola Font del El Roure
		Escola Vinyes Verdes
<b>Mataró</b>	Mataró	Collegi Maristes Valldemia
		Escola Camí del Cros
		Escola Camí del Mig
		Escola GEM
		Escola La Llàntia
		Escola Sagrat Cor de Jesús
<b>Mediona (Sant Joan de Mediona)</b>	Mancomunitat Penedès - Garraf	Escola La Fassina
<b>Moià</b>	Consorci per a la Promoció dels Municipis del Moianès	Escola Josep Orriols Roca
		Escola Pia Moià
<b>Molins de Rei</b>	Molins de Rei	Escola l'Alzina
		Escola l'Estel
		Escola Palau
<b>Mollet del Vallès</b>	Mollet del Vallès	Agrupació Escolar Anselm Clavé
		Centre d'Estudis Mollet
		Collegi Lestonnac
		Escola del Bosc
		Escola Montseny
		Escola Sant Gervasi Cooperativa
<b>Monistrol de Montserrat</b>	Consell Comarcal Bages	Escola Sant Pere

Municipi	Ens local	Nom Escola
		FEDAC Monistrol
<b>Montgat</b>	Montgat	Escola Salvador Espriu
<b>Montmeló</b>	Montmeló	Escola Sant Jordi
<b>Montornès del Vallès</b>	Montornès del Vallès	Escola Mogent
		Escola Palau d'Ametlla
<b>Navàs</b>	Consell Comarcal Bages	Collegi Sant Josep
<b>Òdena</b>	Consell Comarcal de l'Anoia	Institut Escola Castell d'Òdena
<b>Olivella</b>	Mancomunitat Penedès - Garraf	Escola El Morsell
<b>Olost</b>	Consorci del Lluçanès	Escola Terra Nostra
<b>Parets del Vallès</b>	Parets del Vallès	Collegi ACESCO
		Collegi Nostra Senyora de Montserrat
<b>Perafita</b>	Consorci del Lluçanès	Escola Heurom - ZER Alt Lluçanès
<b>Piera</b>	Consell Comarcal de l'Anoia	Institut Escola Piera (antiga Escola Les Flandes)
<b>Prats de Lluçanès</b>	Consorci del Lluçanès	Escola Lluçanès
		FEDAC PRATS
<b>Premià de Mar</b>	Premià de Mar	Escola El Dofí
		Escola Sant Cristòfol
<b>Ripollet</b>	Ripollet	Escola Gassó i Vidal
		Escola Tiana de la Riba
<b>Roda de Ter</b>	Consell Comarcal d'Osona	Escola Emili Teixidor
		Escola Mare de Déu del Sòl del Pont (Verge del Sol)
<b>Rubí</b>	Rubí	Escola Pau Casals



Municipi	Ens local	Nom Escola
		Escola Rivo Rubeo
	Rubí	Institut Escola Teresa Altet
<b>Sabadell</b>	Sabadell	Escola Can Déu
		Escola Cifuentes
		Institut-Escola Sallarès i Pla
<b>Sant Adrià de Besòs</b>	Sant Adrià de Besòs	Escola Amor de Déu
		Escola Cascavell
		Escola Catalunya
		Escola Pompeu Fabra
		Escola Sant Gabriel
		Escola Túrbula
<b>Sant Boi de Llobregat</b>	Sant Boi de Llobregat	Escola Marianao
		Escola Montbaig
		Escola Parellada
		Escola Vicente Ferrer
<b>Sant Boi de Lluçanès</b>	Consorci del Lluçanès	Escola Aurora - ZER Alt Lluçanès
<b>Sant Celoni</b>	Sant Celoni	Escola Montnegre
		Escola Soler de Vilardell
<b>Sant Cugat Sesgarrigues</b>	Mancomunitat Penedès - Garraf	Escola Les Vinyes
<b>Sant Feliu de Llobregat</b>	Sant Feliu de Llobregat	Col·legi Bon Salvador
		Col·legi Verge de la Salut
		Escola Salvador Espriu

<b>Municipi</b>	<b>Ens local</b>	<b>Nom Escola</b>
<b>Sant Joan de Vilatorrada</b>	Consell Comarcal Bages	Escola Ametllers de Sant Joan
		Escola Collbaix
		Escola Joncadella
<b>Sant Pere de Ribes</b>	Mancomunitat Penedès - Garraf	Escola El Pi
		Escola Els Costerets
		Ins Can Puig
<b>Sant Pere de Ribes (Les Roquetes)</b>	Mancomunitat Penedès - Garraf	Escola Les Roquetes
		Escola Mediterrània
<b>Sant Pere de Riudebitlles</b>	Mancomunitat Penedès - Garraf	Escola Sant Jeroni
<b>Sant Pere de Torelló</b>	Consell Comarcal d'Osona	Escola Josep Maria Xandri
<b>Sant Pol de Mar</b>	Consell Comarcal del Maresme	Escola Sant Pau
<b>Sant Quintí de Mediona</b>	Mancomunitat Penedès - Garraf	Institut Escola Sant Quintí de Mediona
<b>Sant Quirze de Besora</b>	Consorci de la Vall del Ges, Orís i Bisaura	Escola Segimon Comas
<b>Sant Sadurn d'Anoia</b>	Mancomunitat Penedès - Garraf	Collegi Sant Josep
		Escola Jacint Verdaguer
		Escola Vedruna El Carme
<b>Sant Vicenç de Castellet</b>	Consell Comarcal Bages	Escola Puigsoler
<b>Sant Vicenç dels Horts</b>	Sant Vicenç dels Horts	Escola Sant Antoni
		Escola Sant Jordi
		Escola Sant Josep
<b>Santa Margarida i els Monjos</b>	Mancomunitat Penedès - Garraf	Escola Doctor Samaranch i Fina
		Escola Sant Domènec
<b>Seva</b>	Consell Comarcal d'Osona	Escola Farigola

Municipi	Ens local	Nom Escola
<b>Sitges</b>	Sitges	Escola Agnès
		Escola Esteve Barrachina
		Escola Maria Osso
		Escola Miquel Utrillo
		Escola Pia
<b>Subirats-Lavern</b>	Mancomunitat Penedès - Garraf	Escola Subirats
<b>Subirats-Ordal</b>	Mancomunitat Penedès - Garraf	Escola El Montcau
<b>Súria</b>	Consell Comarcal Bages	Escola Francesc Macià
		Escola Mare de Déu de Montserrat
		FEDAC Súria
<b>Teià</b>	Consell Comarcal del Maresme	Escola El Cim
<b>Terrassa</b>	Terrassa	Escola Creixen Terrassa
		Escola El Vallès
		Escola Font de l'Alba
		Escola Serra de l'Obac
<b>Tordera</b>	Tordera	Escola Roureda
<b>Vacarisses</b>	Consell Comarcal Vallès Occidental	Escola Font de l'Orpina
<b>Vallirana</b>	Vallirana	Col·legi Dominiques Vallirana (Verge del Roser)
		Escola Pompeu Fabra
<b>Vic</b>	Vic	Col·legi El Petit Miquel - Sant Miquel dels Sants
		Col·legi Fedac Vic - Pare Coll
		Col·legi Vedruna Escorial
		Escola Dr. Joaquim Salarich

Municipi	Ens local	Nom Escola
		Escola Guillem de Mont-rodon
		Escola Sagrat Cor
		Escola Santa Caterina de Siena (Dominiques Vic)
<b>Vilada</b>	Agència de Desenvolupament del Berguedà	Escola de Vilada (ZER Berguedà Centre)
<b>Viladecans</b>	Viladecans	Escola Can Palmer
		Escola Dr. Trueta
		Escola Enxaneta
		Escola Goar
		Escola Mediterrània
		Escola Montserratina
		Escola Pau Casals
		Escola Teide
<b>Viladecavalls</b>	Consell Comarcal Vallès Occidental	Escola Rosella
<b>Vilafranca del Penedès</b>	Vilafranca del Penedès	Escola Baltà Elias
		Escola Estalella i Graells
		Escola Montagut
		Escola Pau Boada
		Escola Sant Josep
		Escola Vedruna - Sant Elies
<b>Vilanova del Camí</b>	Consell Comarcal de l'Anoia	Escola Joan Maragall
<b>Vilassar de Mar</b>	Vilassar de Mar	Escola del Mar
		Escola Franciscanes Vilassar de Mar
		Escola Vaixell Burriac

**CuEmE** CULTURA  
EMPREDORA  
A L'ESCOLA

**Resultats  
2021-2022**