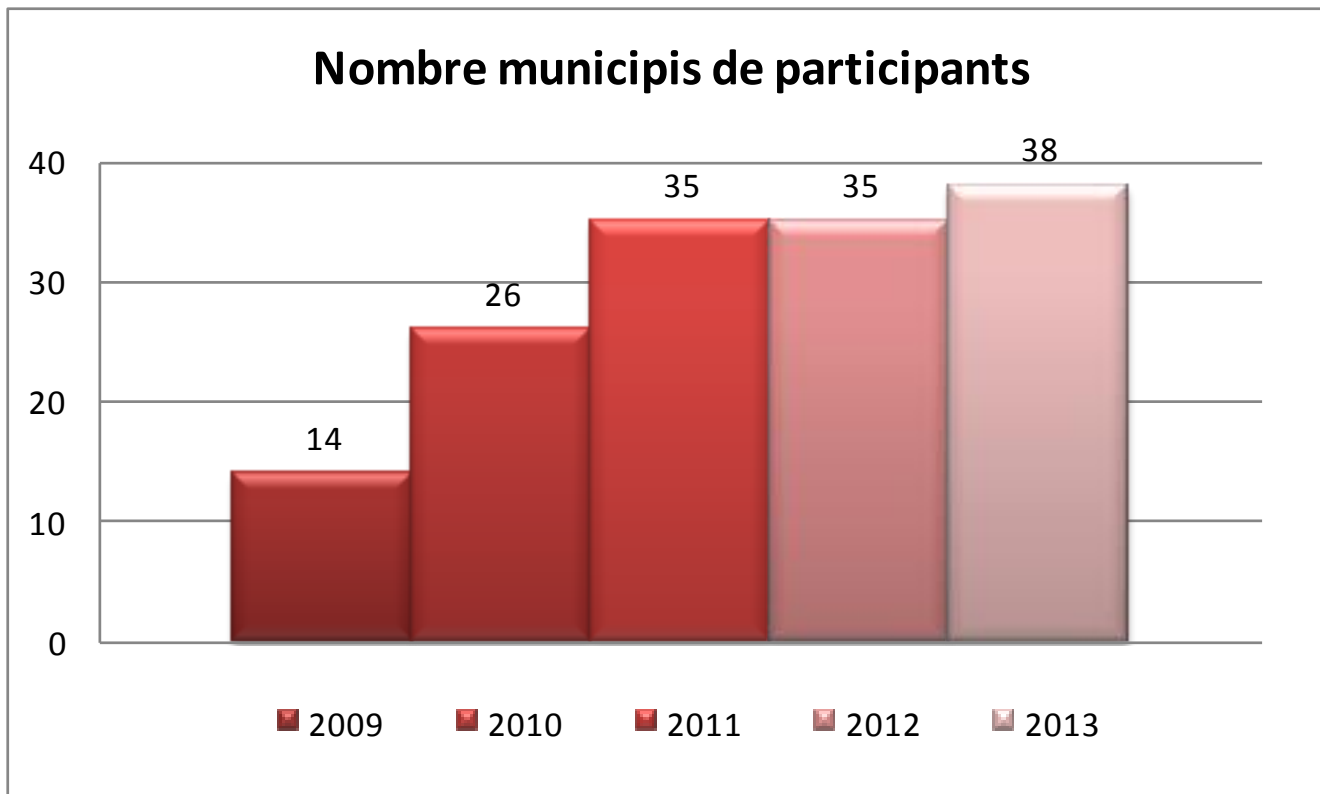


V Cercle de Comparació Intermunicipal de Seguretat Alimentària

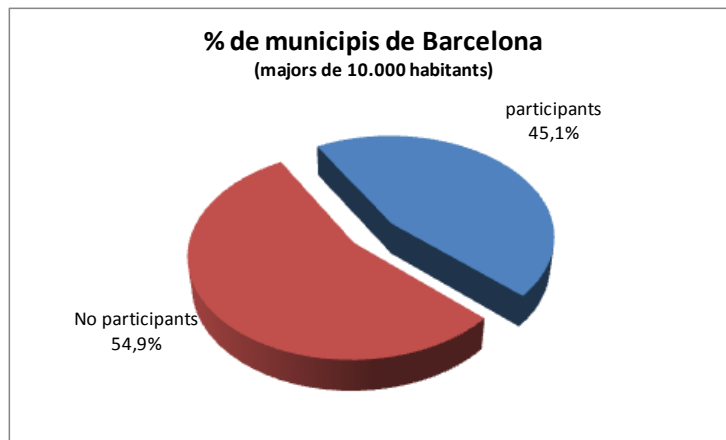
Principals resultats 2013

Museu Marítim de Barcelona
7 de juliol de 2014

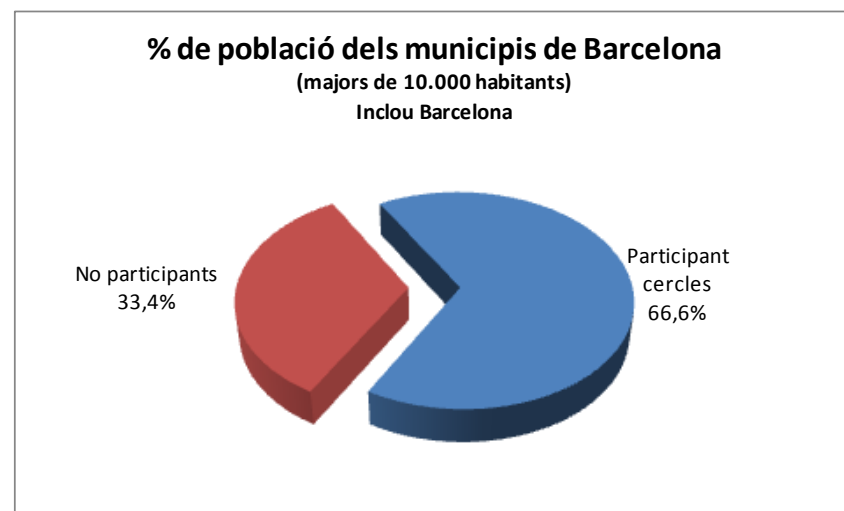
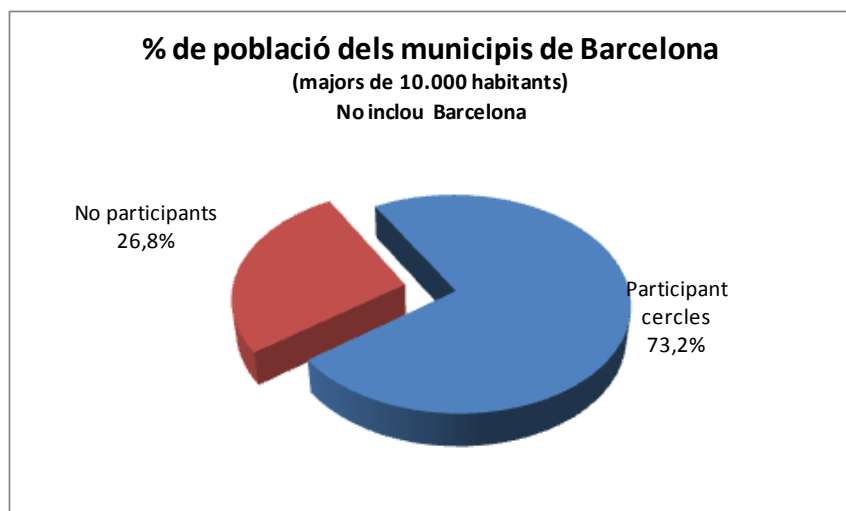
El nombre d'ens locals participants ha estat de 38
(37 municipis + 6 districtes de Barcelona*)



(*) *Que han estat computats com a municipis independents*



Si tenim en compte la població de tots els municipis que participen:

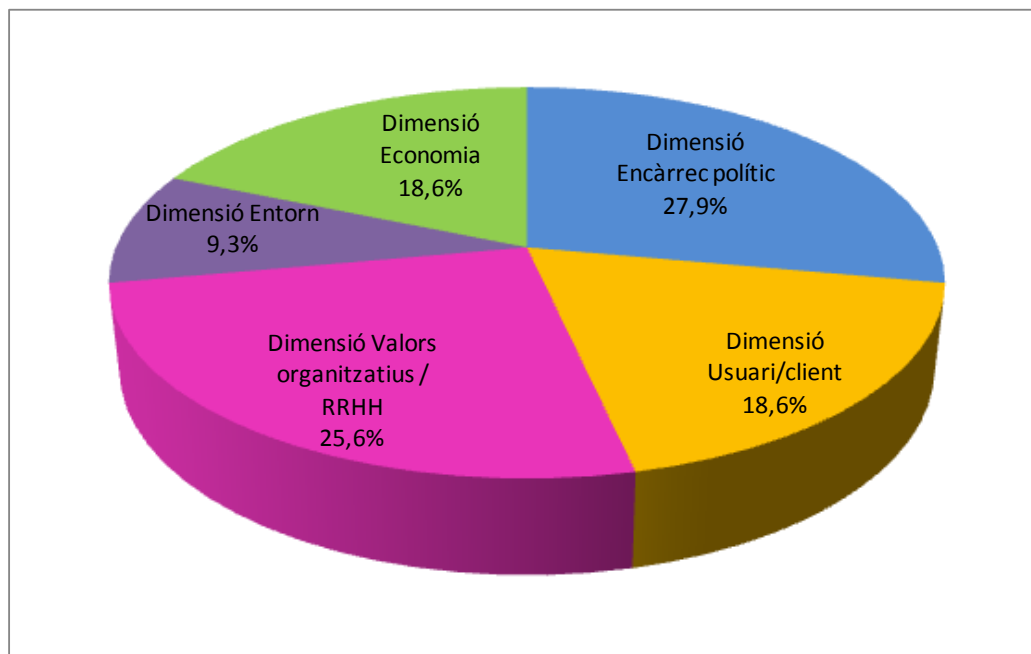


Total: 3.309.086 hab.

39 indicadors

5 dimensions

(incloent els indicadors d'entorn*)



Distribució dels indicadors per cadascuna de les dimensions d'estudi

() Dades que ajuden a contextualitzar el municipi (densitat, renda per càpita i població estrangera). Comuns per a tots els cercles*

Resultats 2013



 **Anàlisi dels 43 (*) ens locals en base a mitjanes**

 **Per trams de població:**

< 60.000 habitants





> 60.000 habitants

 **Evolució temporal (2010 – 2013)**



 **Comparativa amb d'altres serveis municipals**

() Els sis districtes de BCN han estat computats com a municipis independents*

Garantir el compliment de la normativa

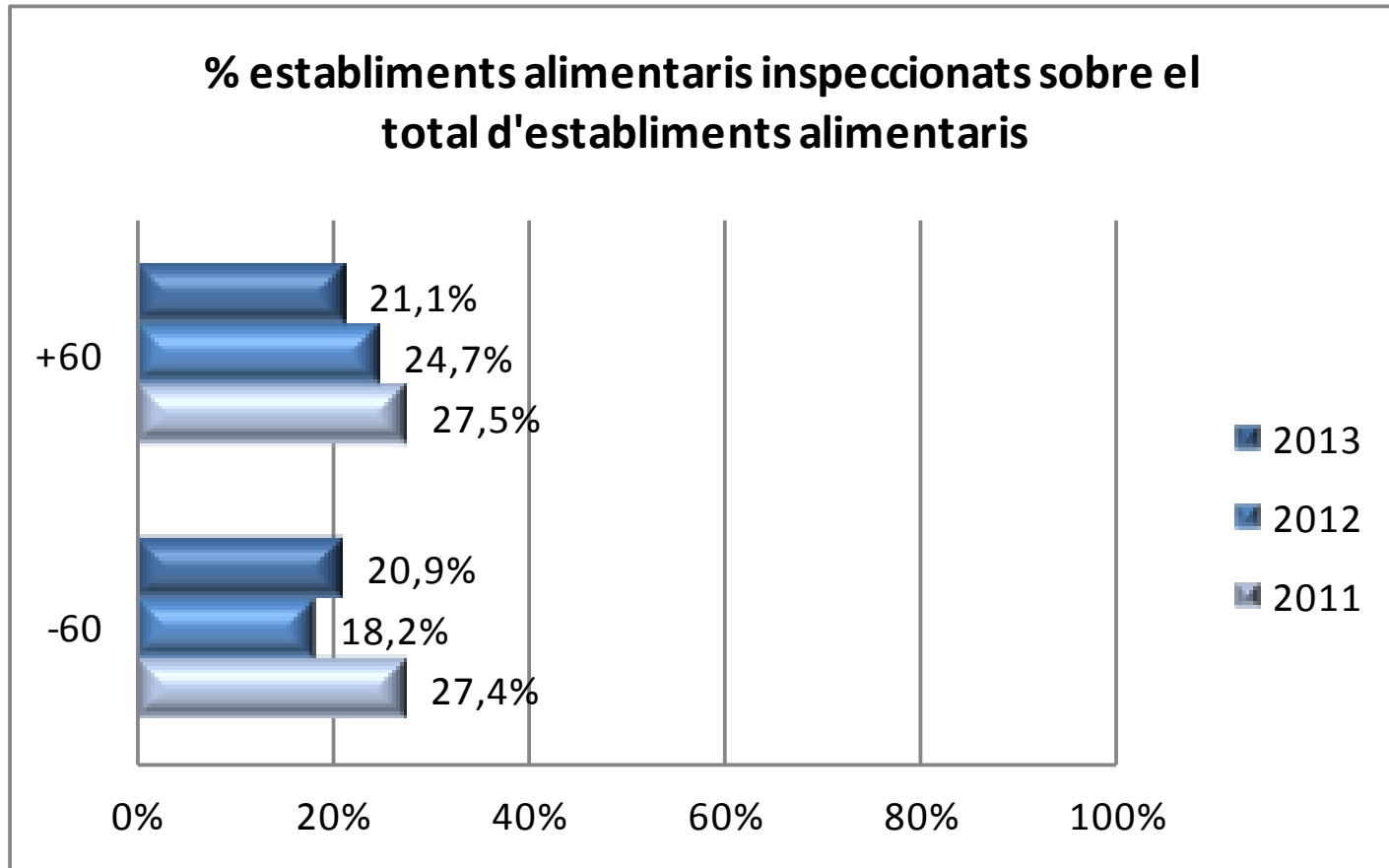
-  *Establiments inspeccionats*
-  *Establiments alimentaris classificats*
-  *Conformitat a la norma pel que fa a instal·lacions*
-  *Disponibilitat d'autocontrols*

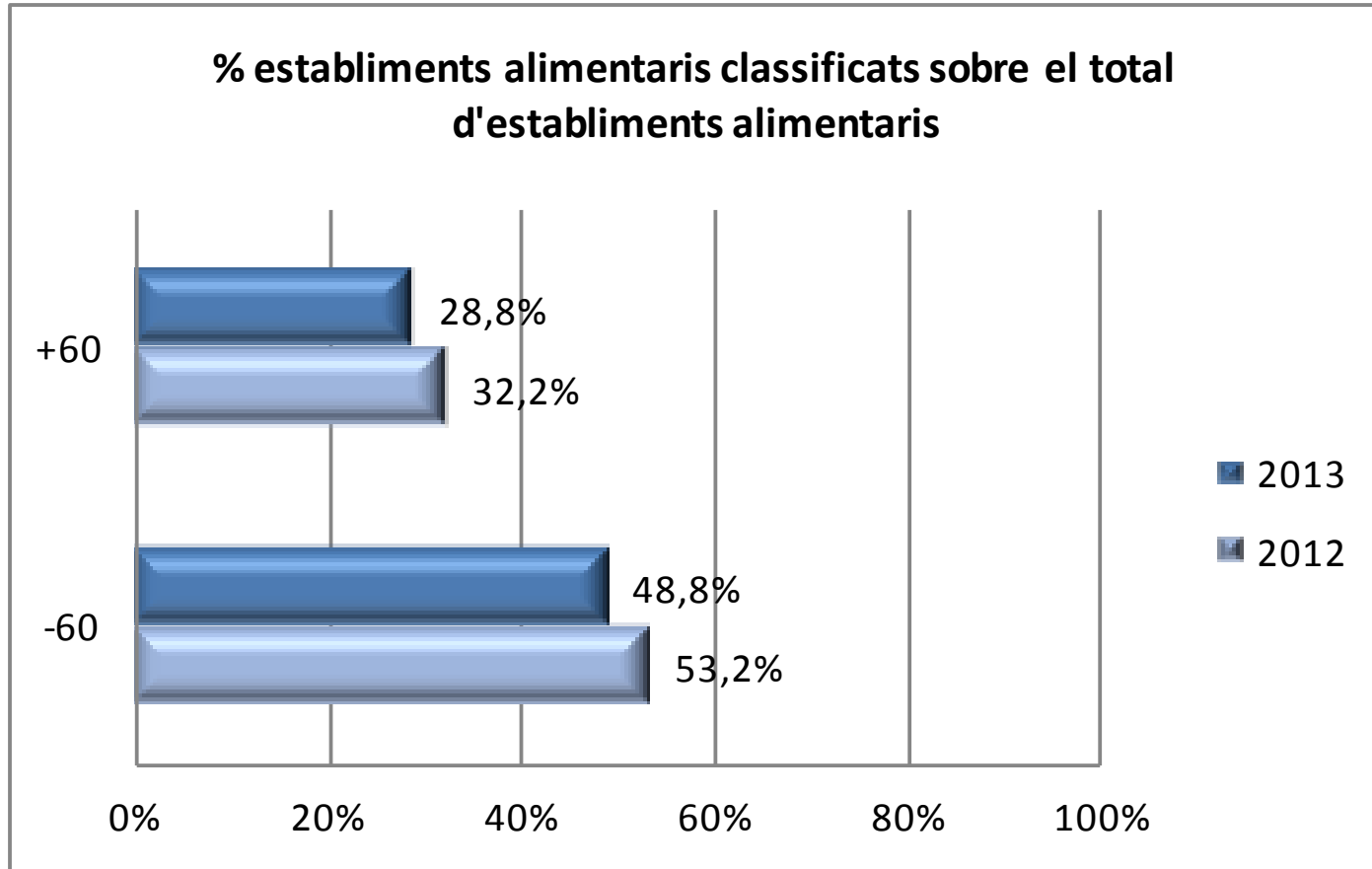
Gestionar un servei de “qualitat”

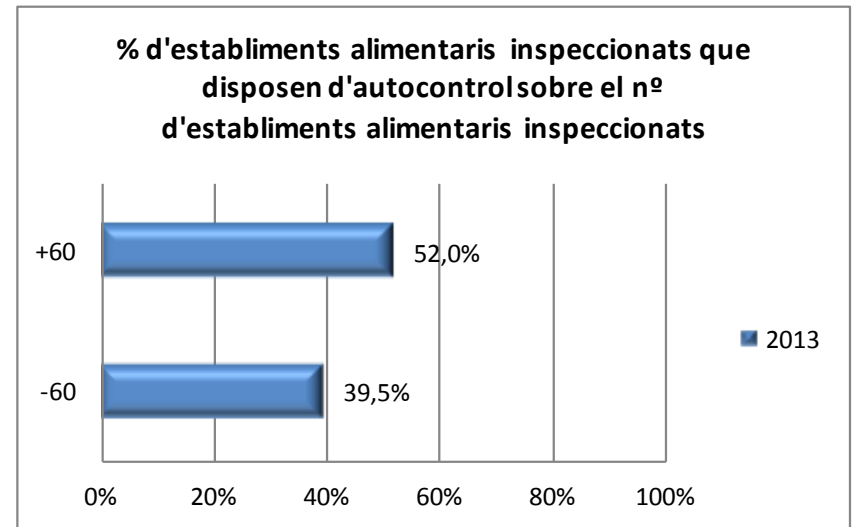
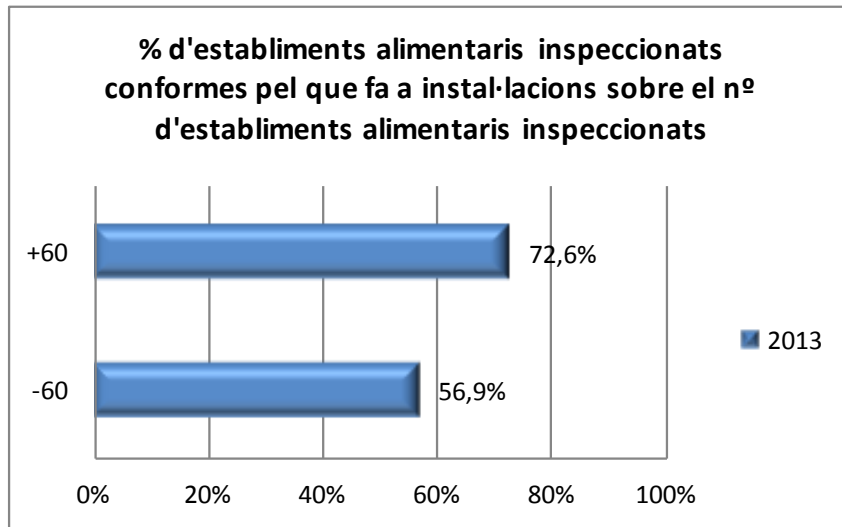
-  *Requeriments resolts favorablement*
-  *% Establiments codificats*

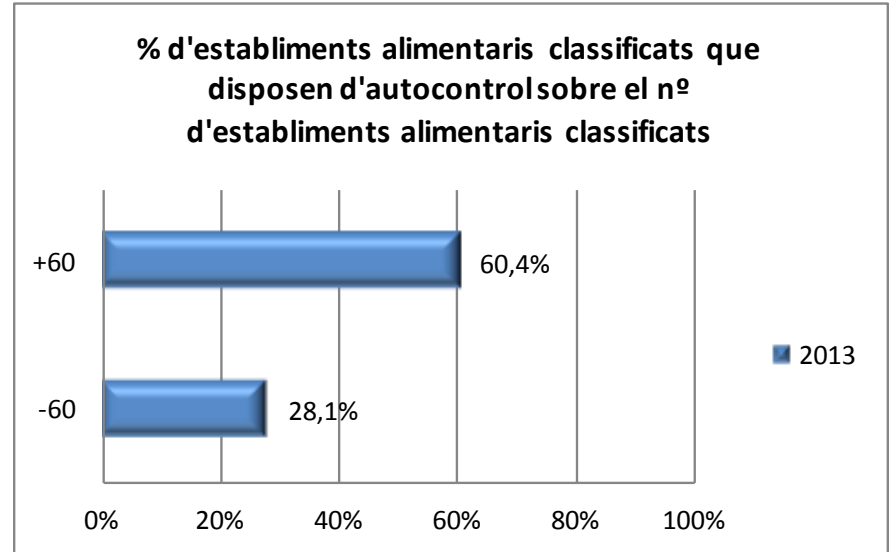
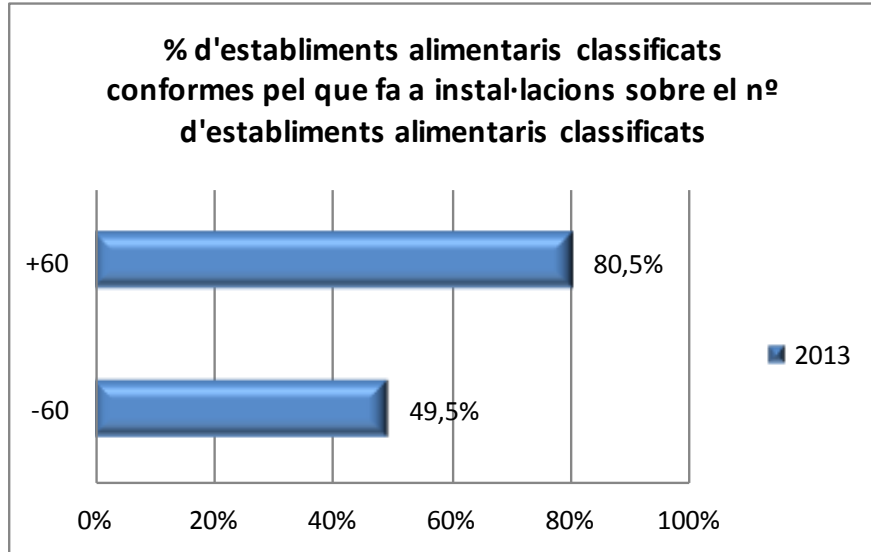
Adequar el servei a les expectatives de la ciutadania

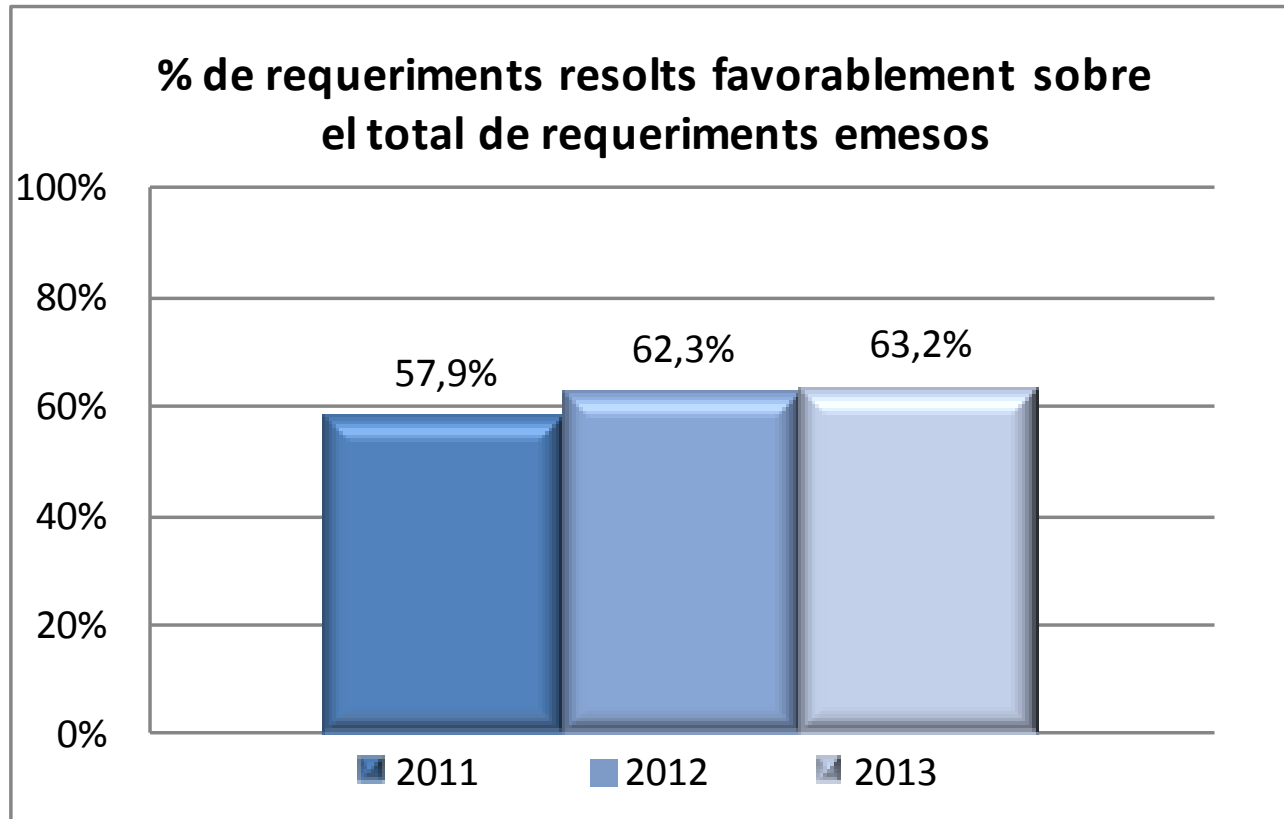
-  *Brots de TIA i denúncies*

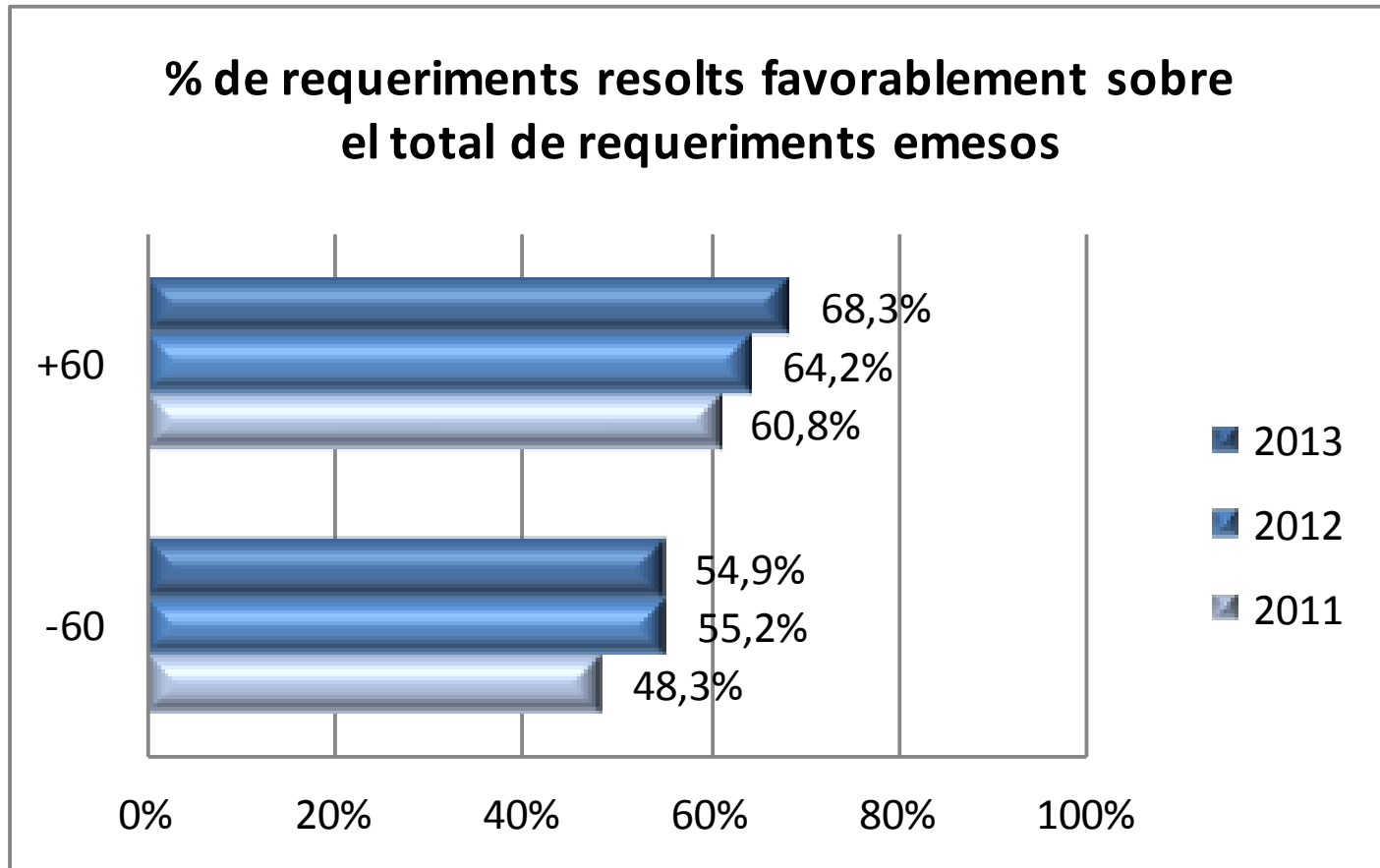













 **Nombre de brots de TIA sobre 100.000 habitants**
A destacar la dificultat en l'obtenció de les dades
0,81 brots sobre 100.000 habitants

 **Nombre de denúncies rebudes sobre 100.000 habitants**
Valor relativament estable en els 5 anys estudiats
1,8 per cada 100.000 habitants

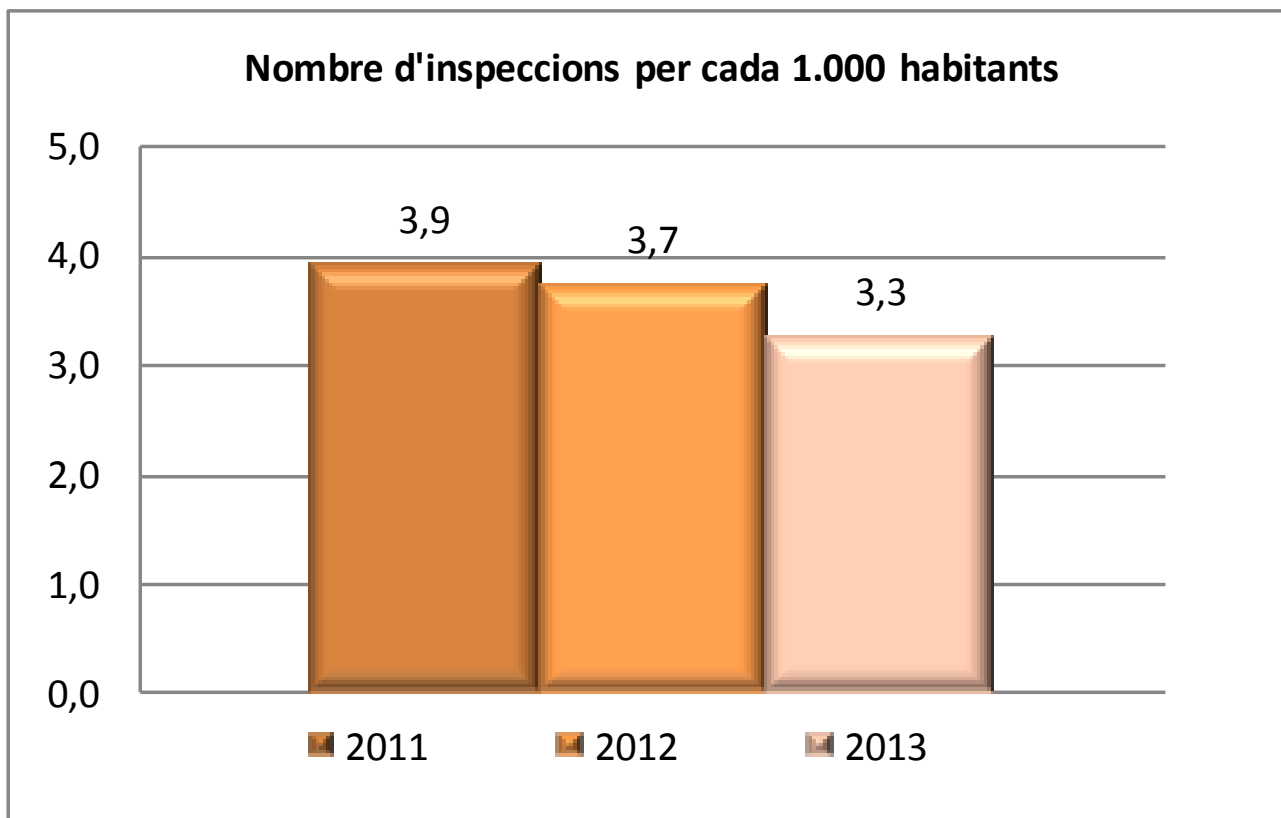
Gestió de Riscos Sanitaris

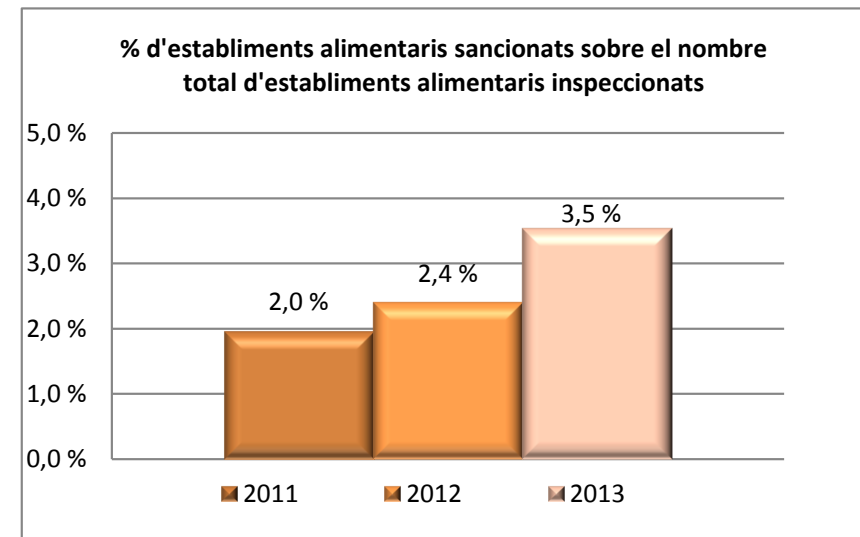
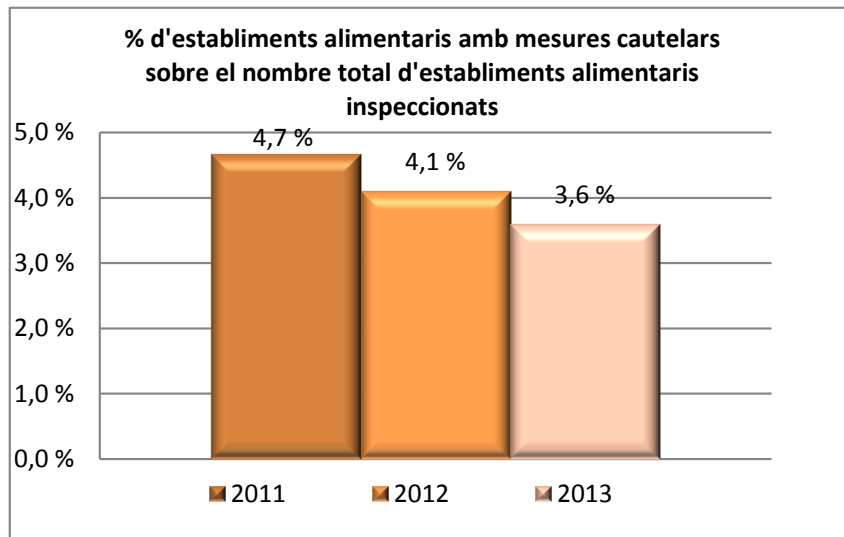
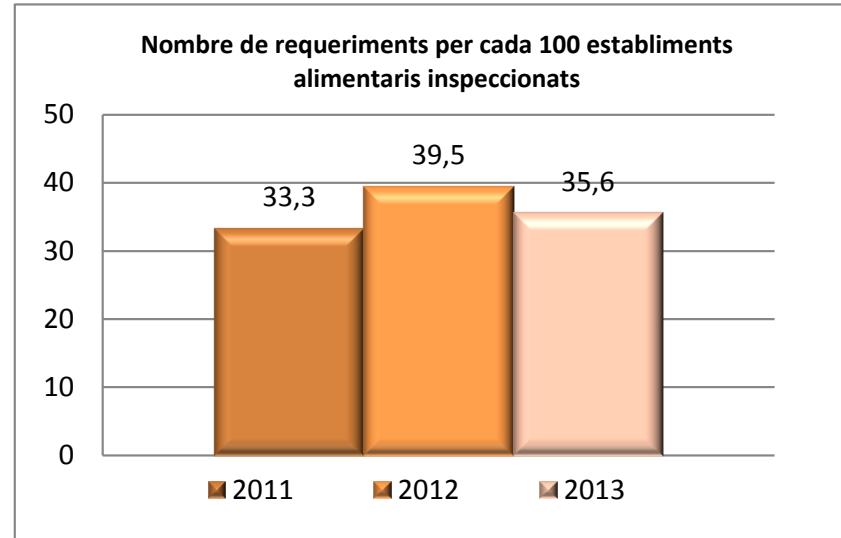
 *Nombre d'inspeccions per cada 1.000 habitants*

Grau d'acompliment de la normativa

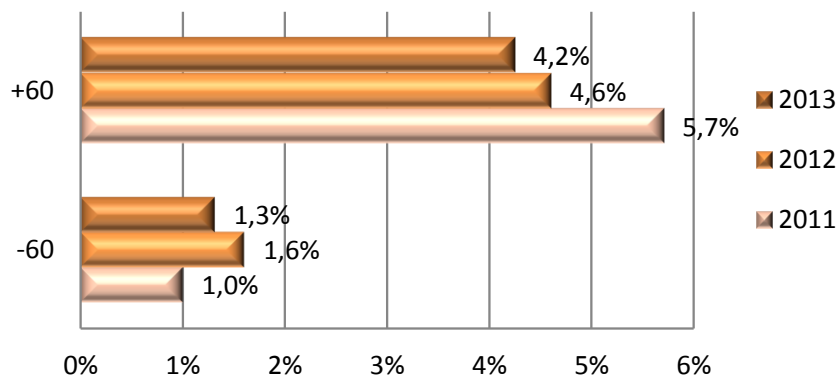
 *Requeriments per cada 100 establiments alimentaris inspeccionats*

 *% Establiments amb mesures cautelars / sancionats*

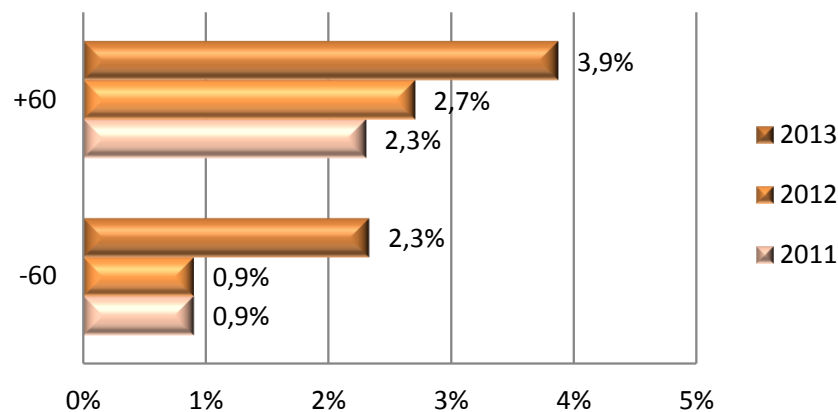




% d'establiments alimentaris amb mesures cautelars sobre el nombre total d'establiments alimentaris inspeccionats



% d'establiments alimentaris sancionats sobre el nombre total d'establiments alimentaris inspeccionats



Gestionar el servei amb les diverses formes de gestió

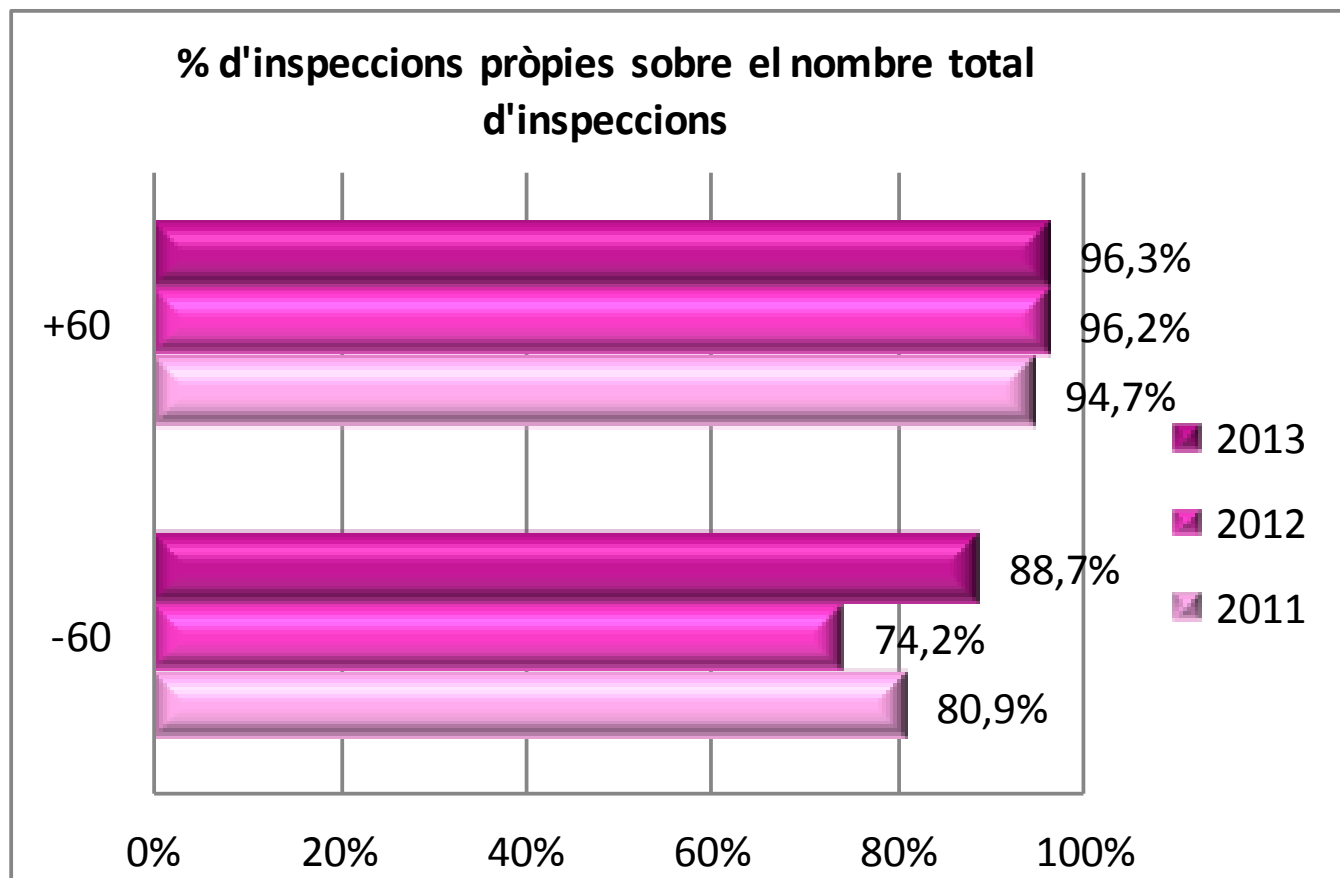
 *Gestió de les inspeccions*

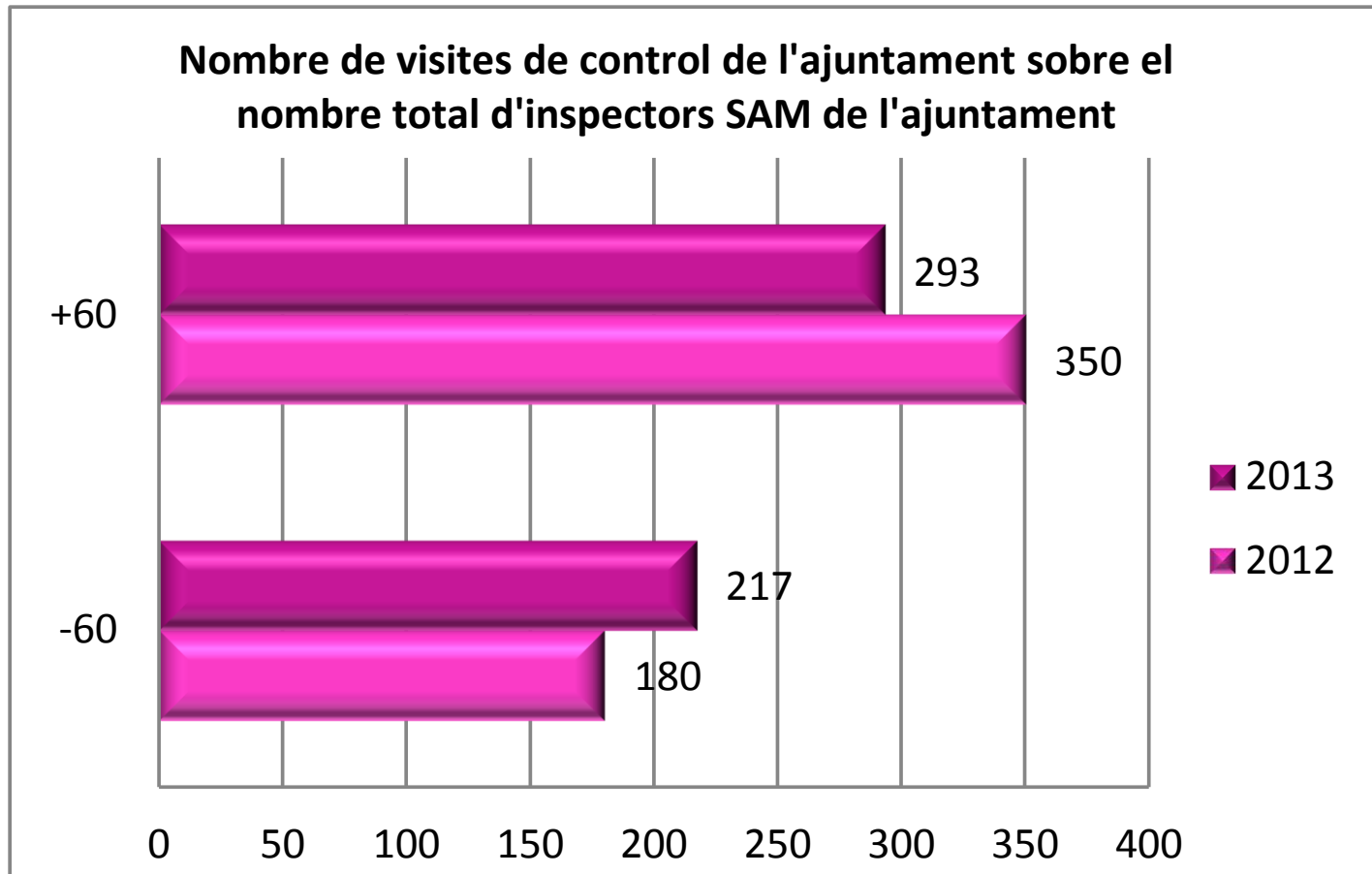
Disposar dels recursos humans adequats

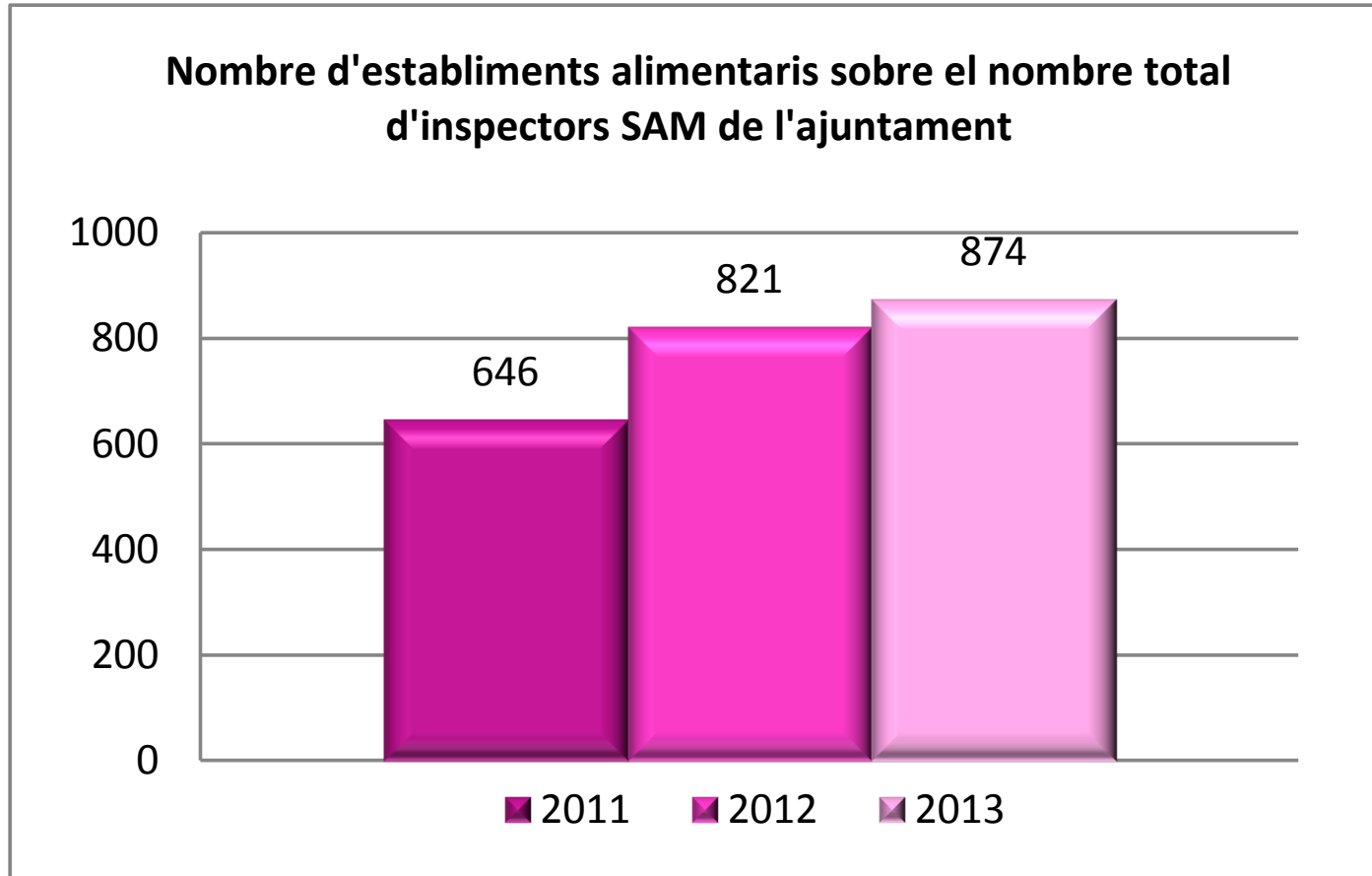
 *Nombre establiments alimentaris per inspector*

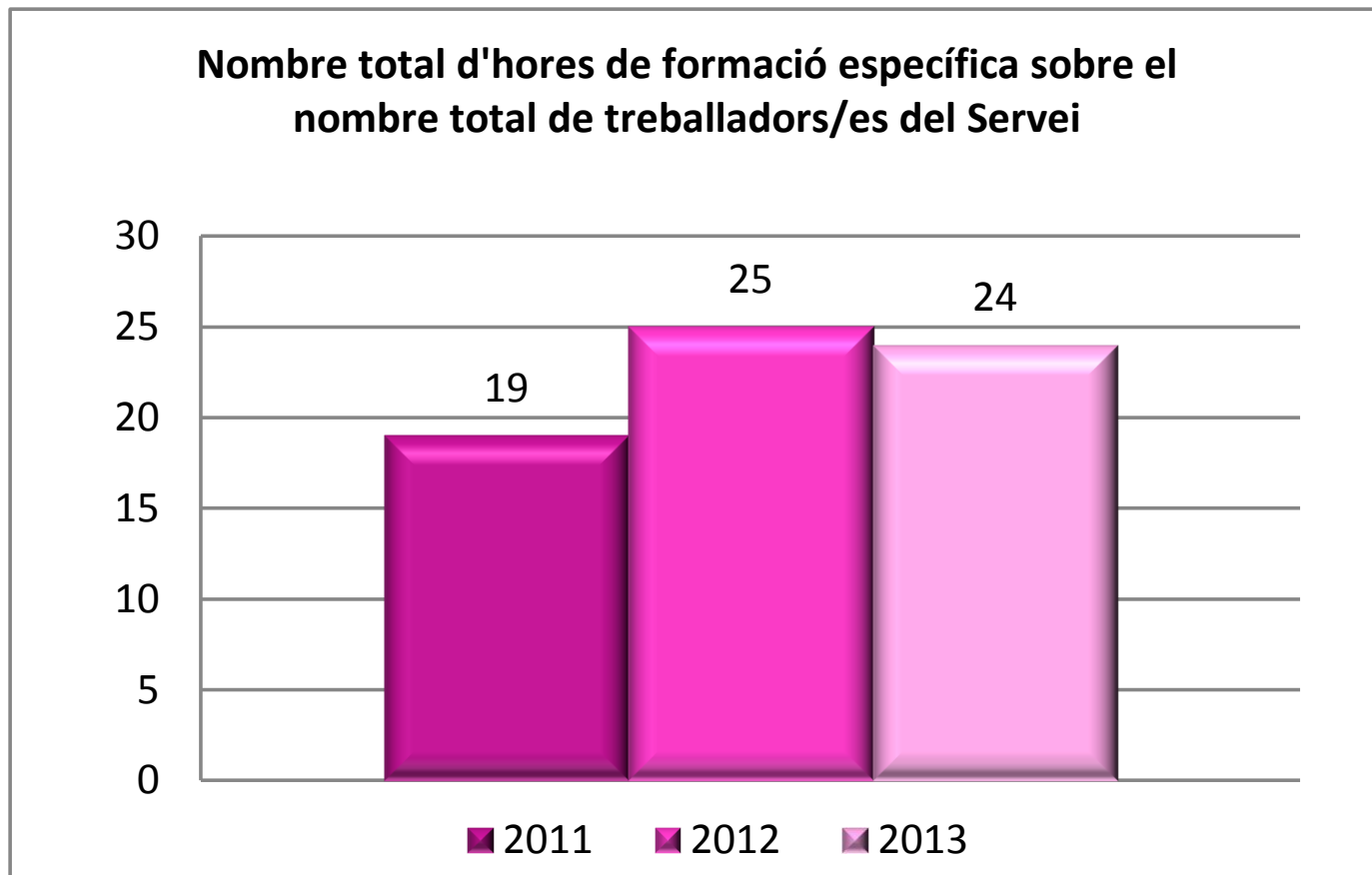
Millorar les habilitats dels treballador/res del servei

 *Hores anuals de formació per professional*





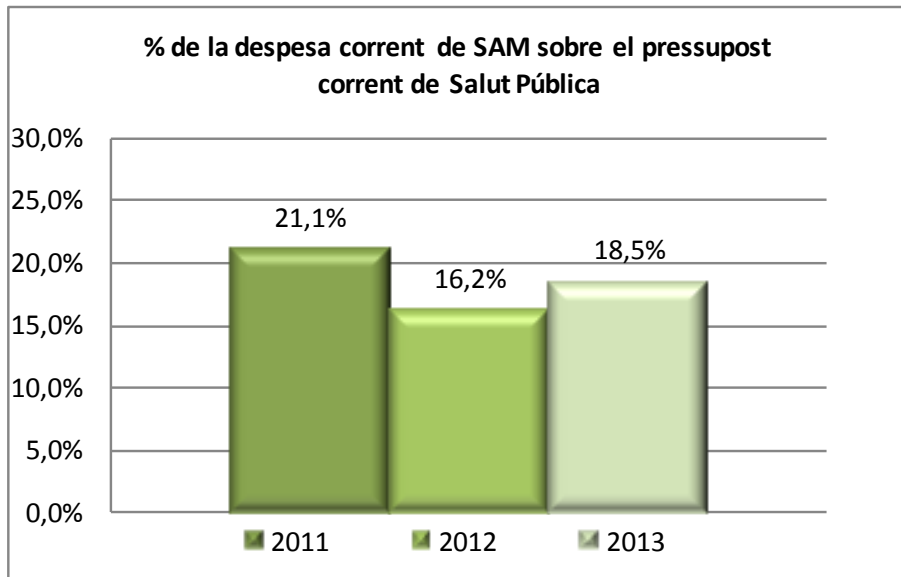




Disponibilitat dels recursos adequats

Finançament adequat el servei

Costos unitaris

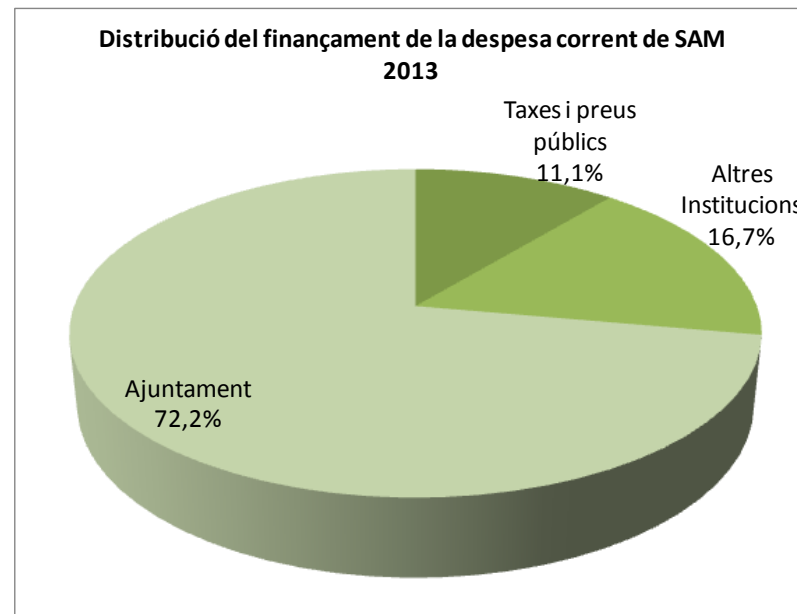
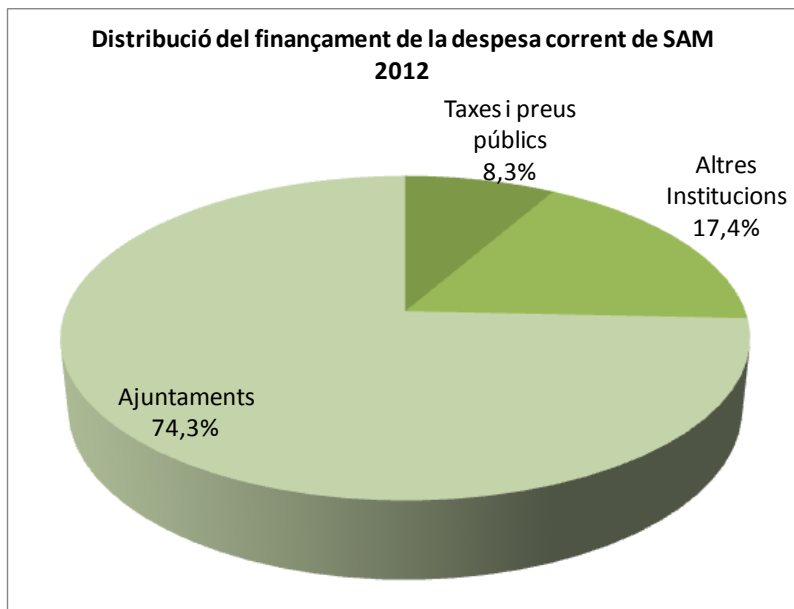


La despesa corrent del SAM ha estat del 0,12% del total del pressupost corrent municipal.

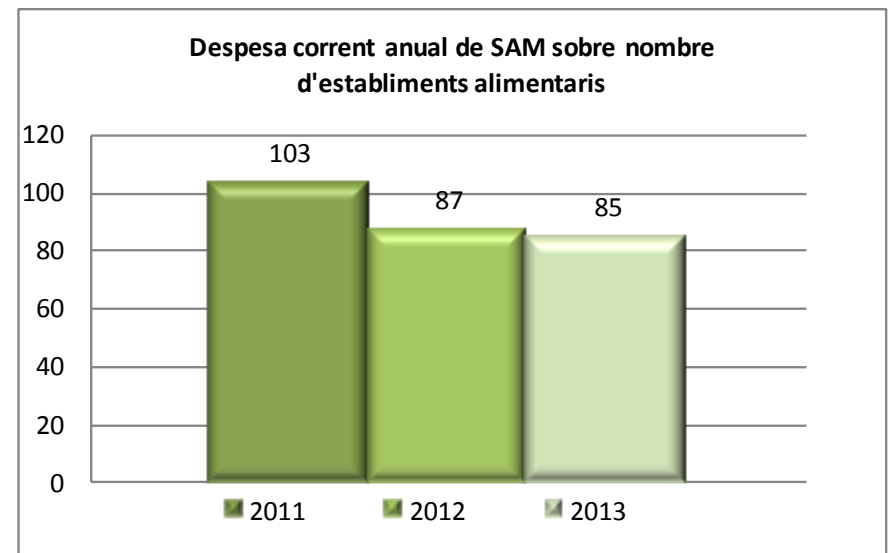
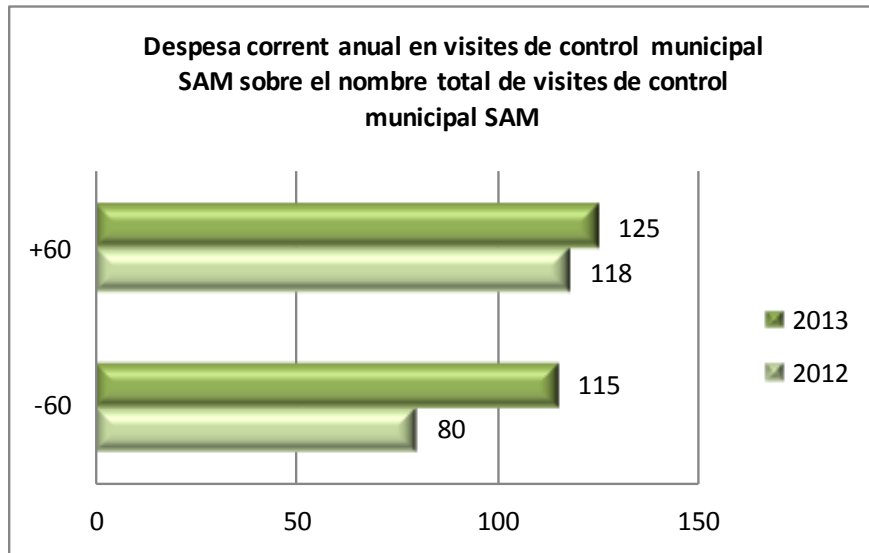
La despesa corrent per a Seguretat Alimentària en relació a Salut Pública, ha estat del 18,5%, increment de dos punts en relació a 2012.

El Servei de Seguretat alimentària és manté com el Servei que té menys despesa per habitant en comparació amb la resta de serveis municipals participants, tot i ser una competència municipal obligatòria.

La despesa corrent ha estat 0,9 euros per habitant, la mateixa xifra que l'any 2012.













Increment de l'autofinançament per taxes i preus públics



122€ per visita de control, de mitjana inferior en els municipis menors de 60.000 habitants.

85€ de despesa corrent anual per establiment alimentari



Com a resum

-  94,5% inspeccions realitzades per inspectors que són de plantilla de l'ajuntament o d'empreses públiques.
-  21,1% dels establiments alimentaris inspeccionats.
-  32,9% establiments alimentaris classificats.
-  3,3 inspeccions per cada 1.000 habitants.
-  Major percentatge de conformitat pel que fa a instal·lacions que pel que fa a la disponibilitat d'autocontrols.
-  63,2 % dels requeriments emesos han estat resolts.
-  Disminució de mesures cautelars.
-  Increment establiments sancionats.
-  S'han rebut 1,8 denúncies/10.000 habitants.
-  % Brots de TIA no coneguts, tot i la rellevància de l'indicador per mesurar l'impacte del Servei.



FASE DE MILLORA: Anàlisi de fortalezes

Fortalesa: qualsevol àmbit del servei que ha estat gestionat de forma especialment satisfactòria per un grup de municipis.

Objectius:

-  Identificar factors d'èxit i els obstacles per assolir una fortalesa
-  Compartir experiències i coneixement




Metodologia:

-  Selecció prèvia de les fortalezes
-  Discussió en tallers

FASE DE MILLORA: Anàlisi de fortaleres

- Aconseguir la implicació del Servei de Seguretat alimentària en esdeveniments esporàdics.
- Aconseguir que la ciutadania conegui les pràctiques i manipulacions correctes a l'hora de comprar en establiments minoristes.
- Aconseguir optimitzar el cost d'una inspecció.
- Incentivar als titulars dels establiments alimentaris per a què les instal·lacions siguin conformes.
- Visitar els establiments nous o amb canvi de titular en un termini màxim de tres mesos.

Conclusions

-  El cercle de comparació intermunicipal es consolida com un mètode de treball eficient en l'àmbit de la gestió dels serveis municipals de seguretat alimentària.
-  Increment en la representativitat de les dades.
-  Tot i ser una competència de caràcter obligatori per a tots els municipis, **només es destinen 0,9€ per habitant i any** . Inferior a l'any 2010.

Moltes gràcies
per la vostra atenció