

Pla d'acció en salut de Tiana 2024-2027



Millorar la salut i el benestar
de la població de Tiana!



TIANA



**Diputació
Barcelona**

Crèdits

Direcció

Susanna Capell
Guiomar Blanco
Ajuntament de Tiana



Finançament

Servei de Salut Pública, Diputació de Barcelona



Redacció, material gràfic i treball de camp

Sarai Samper
D-CAS (Col·lectiu d'Analistes Socials)



Icones i imatges gràfiques

The noun project
Powered template
Ajuntament de Tiana

Gener de 2024

Índex

- 4** 0. Abreviatures
- 5** 1. Presentació del Pla d'acció en salut de Tiana
- 8** 2. Resum de la diagnosi de salut de Tiana
- 12** 3. Pla d'Acció en Salut de Tiana 2024-2027
- 36** 4. Lideratge i transparència del Pla d'Acció en Salut

Abreviatures

ABS	Àrea Bàsica de Salut
AFA	Associació de Famílies d'Alumnes
AMB	Àrea Metropolitana de Barcelona
AQUAS	Agència de Qualitat i Avaluació Sanitàries de Catalunya
ATDOM	Atenció domiciliària
CAP	Centre d'Atenció Primària
CSMA	Centres de Salut Mental per a Adults
CSMIJ	Centre de Salut Mental Infantil i Juvenil
DEA	Desfibril·lador extern automàtic
EAP	Equip d'Atenció Primària
ESCA	Enquesta de Salut de Catalunya
ESO	Educació Secundària Obligatòria
IDESCAT	Institut d'Estadística de Catalunya
IQF	Índex de qualitat de la prescripció farmacèutica
OAC	Oficina d'Atenció al Ciutadà
ODS	Objectiu de Desenvolupament Sostenible
OMS	Organització Mundial de la Salut
PLS	Pla Local de Salut
PMUS	Pla de Mobilitat Urbana Sostenible
SAD	Servei d'Atenció a Domicili

1. Presentació del Pla d'acció en salut de Tiana

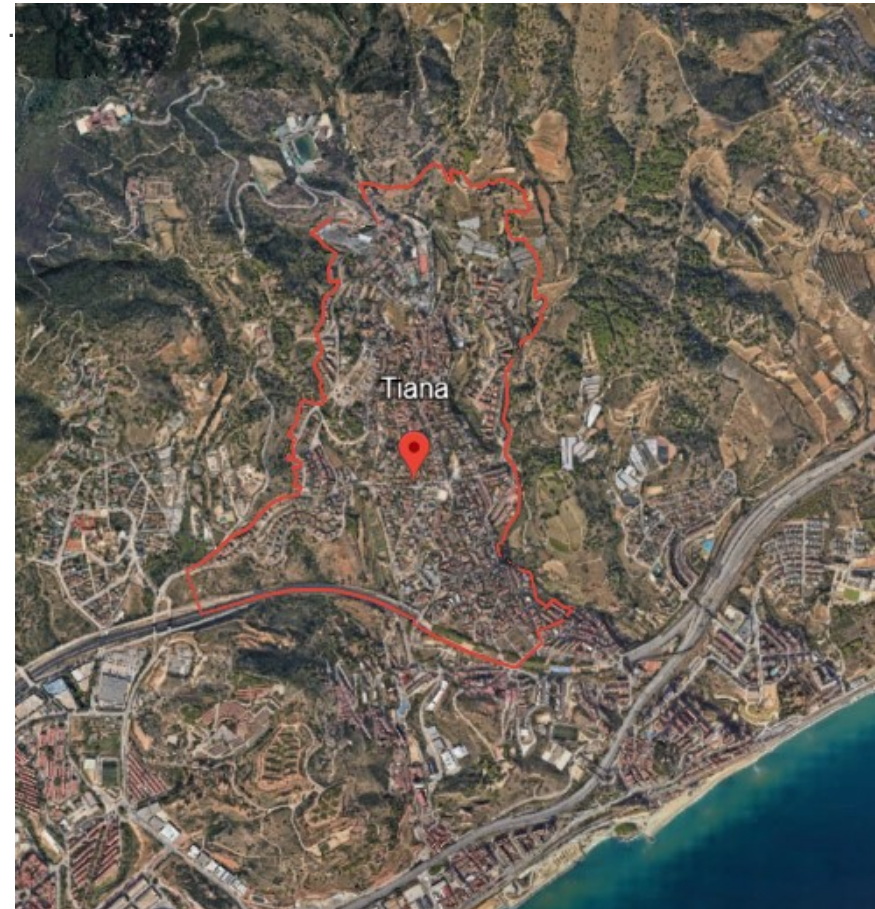
Els estudis sobre els determinants de salut demostren que els estils de vida (alimentació, descans, activitat física, higiene, relació social) i el medi urbà i natural són condicionants de primer ordre de la salut, juntament amb l'herència genètica de cada persona, l'edat i l'atenció sanitària.

Aquest enfocament salutogènic (centrat en els determinants de la salut) connecta els factors individuals de la salut amb la realitat social i ambiental en què viuen les persones i permet fer plantejaments comunitaris de promoció de la salut.

Els ajuntaments poden jugar un paper destacat en aquesta promoció comunitària de la salut en el disseny de múltiples polítiques (urbanisme, medi ambient, educació, esport, serveis socials i, per descomptat, salut pública), juntament amb les funcions de vigilància, protecció i control epidemiològic que per normativa tenen assignades.

Els CAP (Centres d'Atenció Primària) assumeixen també aquest objectiu de promoció comunitària de la salut, juntament amb l'atenció assistencial sanitària que dispensen a la població.

Aquesta funció dels CAP es veu actualment reforçada pel projecte ComSalut (Comunitat i salut) de la Generalitat de Catalunya, que impulsa la reorientació del sistema sanitari cap a la promoció de la salut i la salut comunitària, i també cap a la lluita contra les desigualtats i la facilitació de polítiques públiques saludables en l'àmbit local.



Mapa de Tiana. Font: Google Earth

Amb aquesta voluntat conjunta de treballar per la salut des d'un punt de vista salutogènic i comunitari, l'Equip d'Atenció Primària (EAP) de l'Àrea Bàsica de Salut de Montgat-Tiana (Badalona Serveis Assistencials) va elaborar durant el 2023, amb la col·laboració de l'Ajuntament de Tiana, una diagnosi de salut del municipi.

Aquesta diagnosi ha permès identificar les necessitats i oportunitats de Tiana en l'àmbit de la salut i ha servit d'avantsala per fonamentar un Pla d'acció en salut per als pròxims quatre anys (2024-2027).

El mateix any 2023, l'Ajuntament de Tiana va demanar suport a la Diputació de Barcelona per elaborar **una estratègia de salut**. Aquesta estratègia dona contingut operatiu, en forma de programa d'accions, a la política de salut pública de Tiana per als pròxims anys.

El Pla d'acció coincideix amb l'inici d'una nova legislatura a l'Ajuntament i integra els objectius de millora en salut identificats en la diagnosi i els compromisos del nou Pla de Mandat.

El Pla d'acció en salut ha estat consensuat amb l'equip de govern de l'Ajuntament per garantir la coherència i implicació transversal del conjunt de polítiques sectorials del municipi.

El Pla ha estat compartit amb l'ABS Montgat-Tiana i es planteja com una estratègia interadministrativa, ja que l'execució de moltes de les accions requereix una intensa cooperació entre l'Ajuntament de Tiana i el CAP Montgat-Tiana.



Família tornant del camp. Escultura de Lola Anglada al Jardí Romàntic de Tiana.

L'execució del Pla d'acció requerirà també la implicació de molts altres agents, com la Diputació de Barcelona, els centres educatius i equipaments de Tiana, les entitats i la població en conjunt.

Les pàgines següents recullen, en primer lloc, un resum de la diagnosi de salut elaborada el 2023. A continuació, es presenta el Pla d'acció en salut per als anys 2024-2027.



Racó de les pedres i rajoles d'en Pere Salarich

2. Resum de la diagnosi de salut de Tiana

L'estudi de diagnosi ha combinat dades quantitatives (especialment sociodemogràfiques i d'atenció sanitària) amb dades qualitatives, obtingudes a partir d'opinions expressades per veïns i persones de diferents àmbits professionals i associatius rellevants a partir d'enquestes i grups de debat.

L'estudi de la diagnosi aporta, en primer lloc, una contextualització sociodemogràfica de Tiana, que ajuda a situar i comprendre la seva situació pel que fa a la salut.

Seguint aquesta contextualització, Tiana tenia el 2022 una població de 9.110 persones (4.708 dones i 4.402 homes). La franja de població que predomina és la de 45-49 anys, i durant els últims deu anys, la població jove s'ha reduït del 19,42% al 17,69%, i el percentatge de la població de gent gran s'ha incrementat del 12,71% al 17,16%. Tot i això, Tiana és un dels municipis del Maresme amb menys percentatge de gent gran, per sota de la mitjana comarcal, que és del 18,67% (Programa Hermes, 2021). L'índex de sobreenvelliment de Tiana, que mesura la proporció de persones més grans de 85 anys entre les persones de 65 i més anys, és també més baix que al Maresme (13,24 i 15,31, respectivament), si bé tendeix a augmentar, com arreu.

En relació amb la natalitat, Tiana va tenir el 2021 una taxa bruta de natalitat de 7,17 naixements per 1.000 habitants (una mica

més que en el conjunt del Maresme, amb 6,86).

L'any 2022, la població estrangera al conjunt del municipi de Tiana representava un 4,62% del total, i era majoritàriament procedent de països de la Unió Europea (32%) i Amèrica del Sud (19,23%). La xifra està molt per sota de la del Maresme (12,3%) i de la resta de Catalunya 16,32%).

En relació amb les dades socioeconòmiques, d'acord amb les dades del 2020, l'índex socioeconòmic territorial (IST) de Tiana era superior al de Catalunya (i=100), que es pren com a referència: era de 124.5, en comparació amb el 101.9 del Maresme.

D'acord amb dades obtingudes de l'IDESCAT (2021), un 7,1% de la població de Tiana tenia estudis primaris; un 13,7% tenia un nivell d'estudis de primera etapa de secundària; un 26,3%, de segona etapa de secundària, i un 53% tenia estudis superiors. Aquesta darrera dada destaca en comparació amb la resta de la comarca del Maresme (34,1%) i de Catalunya (33,9%).

L'alt nivell d'estudis i d'ingressos de la població de Tiana, així com la seva relativa joventut, són tres grans factors de protecció de la salut en aquest municipi.

La superfície total del municipi de Tiana és de 7,95 km² i té una densitat de població de 1.160 habitants per km². L'orografia de Tiana comprèn la d'un poble costerut, que va des del Pont de Tiana, a la part baixa del límit amb Montgat (a 46,60 m sobre el nivell del mar), fins al punt més alt del municipi (el Turó d'en Galceran a 486,66 m sobre el nivell del mar), amb un desnivell entre tots dos punts de 440 metres.

Els desnivells de l'orografia de Tiana i l'existència de diversos nuclis de població suposen un repte per a la mobilitat i l'accés als serveis de tota la població.

Pel que fa a la prevalença de malalties detectades entre la població, la diagnosi assenyala que l'any 2022, les malalties cròniques més freqüents a la població assistida de Tiana, d'acord amb les dades facilitades en conjunt de l'ABS Tiana-Montgat, van ser trastorns d'ansietat o angoixa (21,48%), alteracions del metabolisme lipídic (19,86%), hipertensió arterial no complicada (14,67%), obesitat (11,69%), rinitis al·lèrgica (11,26%) i depressió (7,77%).

En la població infantil (0-14 anys), les malalties cròniques més freqüents són altres hèrnies abdominals (6,49%), rinitis al·lèrgica (5,55%), obesitat (5,45%), deformitats adquirides a extremitats (5,01%) i trastorns de refracció (4,03%), entre d'altres. L'ansietat i l'angoixa se situen en el 2,14%, i els trastorns de personalitat, en l'1,76%.

Aquestes prevalences se situen en nivells similars al conjunt de Catalunya, excepte en el cas de l'obesitat, que és clarament inferior a Tiana.

Finalment, pel que fa als determinants de salut (és a dir, els condicionants de l'entorn urbà, natural i sociocultural sobre la salut), la diagnosi recull valoracions qualitatives de la població i de professionals i referents d'associacions de Tiana.

D'acord amb les opinions expressades, als veïns de Tiana els agrada viure al poble, la tranquil·litat i l'entorn natural que té, la proximitat al mar i a la muntanya, i l'escassa contaminació ambiental.

Pensen que es disposa dels serveis bàsics necessaris i fan prevaldre la vida associativa i cultural que hi ha a la població i, en general, les bones relacions de veïnatge.

Tanmateix, el caràcter urbanísticament dispers del poble i la seva orografia dificulten la mobilitat; d'una banda, per les pujades i baixades que té el poble, i de l'altra, per una manca de transport públic de proximitat o d'espais d'aparcament que facilitin l'accés als serveis, que es troben principalment al centre. La situació d'algunes infraestructures viàries també ho dificulta. Aquest fet impacta especialment en les persones grans o amb mobilitat reduïda, i també en persones amb criatures, entre d'altres.

Es destaca el creixement que ha tingut el poble els darrers temps. **Aquest creixement, amb noves construccions d'habitatge, es considera que no s'ha traduït en nous serveis a les noves àrees, i també ha fet que serveis transversals (com ara salut, educació infantil o botigues) es quedin petits** per a la població que han d'atendre. En alguns casos, cal sortir del poble per fer certes gestions o compres.

També preocupa el fet que amb aquest creixement es pugui perdre el caràcter de “poble” existent, i es manifesta el repte de la integració de les persones novingudes per evitar esdevenir una “ciutat dormitori”.

Es destaca la vida associativa i cultural de la població com a espai d'interacció on es poden construir bones relacions de veïnatge que contribueixin a tenir cura de les persones i del seu benestar. En aquest sentit, es proposa una mirada intergeneracional i transversal per oferir activitats que puguin atraure diferents col·lectius i edats.

Pel que fa a la convivència, malgrat la tranquil·litat esmentada, hi ha queixes sobre el soroll del trànsit rodat, especialment de les motocicletes, o bé sobre soroll d'esdeveniments musicals i d'algunes actituds incíviques.

Com a col·lectius a tenir especial cura, tenint en compte algunes situacions en què es troben, hi hauria la gent gran, especialment les persones que viuen soles, i també les persones amb mobilitat reduïda per diverses circumstàncies.

També es destaca, com a col·lectiu a tenir en compte, els joves. D'una banda, es fa palesa la dificultat que tenen de quedar-se a viure al poble pel cost de l'habitatge. D'altra banda, es troben a faltar espais que ofereixin alternatives d'oci o de voluntariat que contribueixin a un model relacional positiu per fomentar el benestar dels joves. Així mateix, en alguns àmbits es detecta un increment del consum de substàncies tòxiques.

Hi ha certa preocupació per la salut mental de les persones, especialment en l'edat infantojuvenil, i expressen que, amb els mitjans professionals (sanitaris i socials) actuals disponibles, això costa de detectar (per exemple, des d'àmbits educatius) i de tractar, i que els serveis especialitzats es troben fora del poble.

El diagrama següent resumeix els punts forts i febles de Tiana destacats a la diagnosi, agrupats en els grans àmbits temàtics que han estructurat el Pla d'acció en salut.

Punts forts

Bon estat de part del centre.
Connexió en bus amb municipis veïns.

Punts febles

Carrers poc accessibles (voreres estretes).
Transport públic insuficient dins del poble i dificultats d'accés al centre.
Orografia amb desnivells i urbanisme dispers.

Punts forts

Sentiment compartit de poble i bon veïnatge.
Gran teixit d'entitats i espais socioculturals que fomenten la relació.

Punts febles

Tendència demogràfica a l'envelliment.
Risc de soledat i aïllament de persones grans i amb mobilitat reduïda.
Poca integració en la vida comunitària d'una part de la població nouvinguda.

Punts forts

El CAP està reforçant l'acció comunitària en salut a través d'un equip ampliat de professionals.
Gran part de la població adulta té un alt nivell d'estudis.

Punts febles

Consums de risc en els joves.
Es troben a faltar alternatives d'oci saludables per a joves.

Punts forts

Elaboració d'una diagnosi de salut entre el CAP i l'Ajuntament.

Punts febles

Escassos recursos tècnics de la regidoria de Salut.

Punts forts

Baix percentatge de població amb obesitat.
Nivell econòmic alt de la majoria de la població.

Punts febles

Malgrat el nivell econòmic general alt de la població, hi ha famílies amb dificultats per cobrir l'alimentació.
Poc comerç de proximitat i manca d'un mercat municipal.

Punts forts

Possibilitats d'activitats físiques i de lleure a l'aire lliure

Punts febles

Gimnàs municipal car i poc ús per part de la gent del poble.

Punts forts

Entorn natural privilegiat.
Tranquil·litat.
Poca contaminació.

Punts febles

Soroll (especialment de motos).

Diagnosi de salut Tiana 2023

Mobilitat

Alimentació

Activitat física

Medi ambient

Cures

Educació en salut

Co-governança en salut

Serveis Sanitaris

3. Pla d'acció en salut de Tiana 2024-2027

El Pla d'acció en salut de Tiana per a 2024-2027 consta de 21 accions en salut, organitzades en vuit grans àmbits de treball que donen compte de la transversalitat del Pla.

Aquests àmbits de treball són:

1. Serveis sanitaris
2. Cogovernança en salut
3. Educació en salut (o promoció de la salut)
4. Cures
5. Mobilitat
6. Alimentació
7. Activitat física
8. Medi ambient

La proposta d'accions és resultat de les prioritats i les propostes recollides en la diagnosi i en el Pla de mandat. Així mateix, durant els mesos de novembre i desembre de 2023 es van fer diferents trobades amb personal sanitari, tècnic i polític de referència de les accions, per consensuar l'orientació i el desenvolupament factible de cada acció.

Cada acció queda explicada en una fitxa, que recull la informació necessària per comprendre-la, posar-la en pràctica i fer-ne el seguiment i l'avaluació. S'hi especifiquen els agents impulsors necessaris, així com els indicadors d'execució, els impactes esperats i la necessitat de recursos.

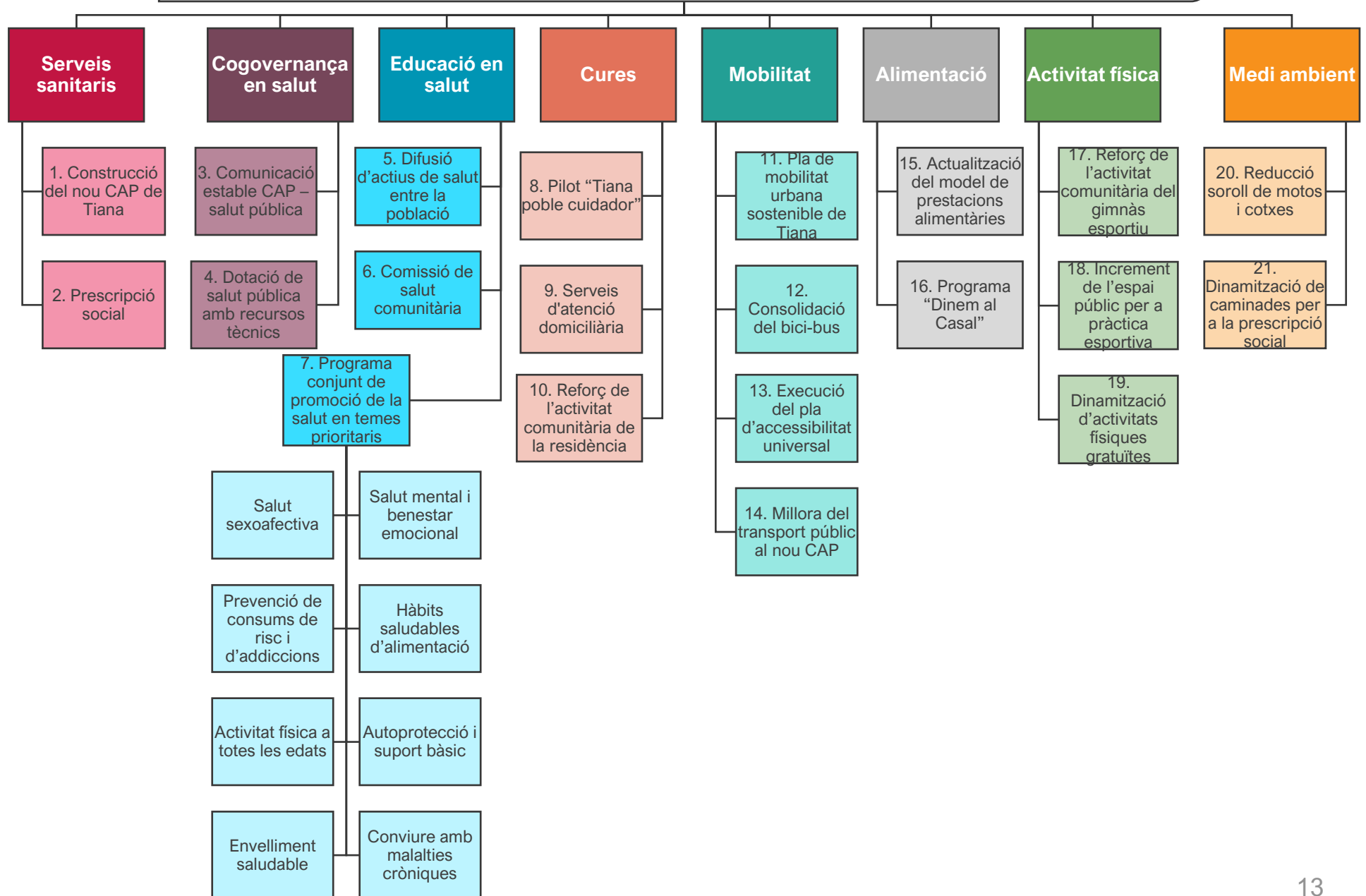
El Pla no inclou tota l'activitat de l'Ajuntament i del CAP en salut, ja que hi ha moltes tasques rutinàries i consolidades que no es recullen. **Les accions recollides en el Pla són aquelles que representen un pas més en allò que s'ha fet fins ara. Representen un plus de compromís, impuls i inversió per millorar l'abordatge de la salut.**

Les tasques rutinàries i consolidades, que responen a funcions obligatòries en salut –especialment en l'àmbit de la inspecció i el control epidemiològic per protegir la salut pública per part de l'Ajuntament, i l'assistència sanitària per part del CAP-, es continuaran desenvolupant amb normalitat.

A continuació presentem un diagrama que mostra, en panoràmica, les 21 accions i la seva correspondència amb cada àmbit de treball.

Tot seguit es mostra la fitxa detall de cada acció. S'afegeix un quadre final que resumeix la correspondència entre accions i agents responsables.

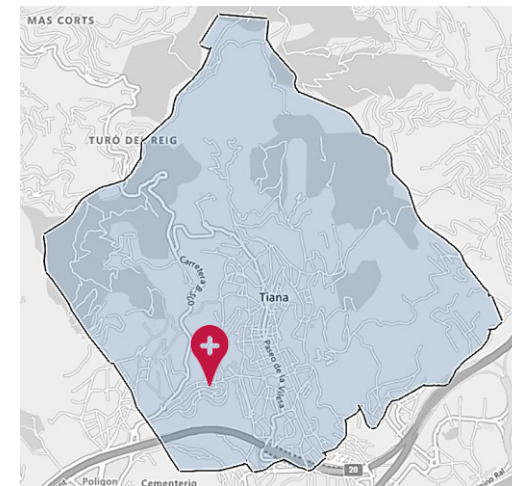
Pla d'acció en salut pública de Tiana 2024-2027



Acció: 1. Construcció del nou CAP de Tiana

Descripció

- Àmbit:** Serveis Sanitaris.
- Objectius:** Disposar de prestacions sanitàries dimensionades per a la població de Tiana.
Millorar la proximitat de l'assistència sanitària a Tiana, amb l'increment de prestacions relacionades que comporta passar de consultori a CAP.
- Descripció:** L'acció consisteix a avançar en la construcció d'un nou CAP per a Tiana i en el reconeixement d'una ABS i un Equip d'Atenció Primària propis per a Tiana. Ja es disposa del solar (Can Mogas) per ubicar el nou CAP i del compromís del CatSalut per construir i mantenir aquest nou equipament, del qual serà titular. Així mateix, hi ha un esborrany de pla funcional del futur CAP elaborat per Badalona Serveis Assistencials. Entre 2024 i 2027 s'incidirà en les negociacions amb el CatSalut per aprovar el Pla funcional del nou CAP i assignar el pressupost per a la construcció. Per part de l'Ajuntament, es promourà el disseny de l'edifici del nou CAP, organitzant un procés participatiu amb la població per codissenyar-lo. S'intentarà que el nou edifici integri criteris de biofilia i que sigui un espai idoni per posar en pràctica una sanitat més comunitària.
- Responsable:** Salut Pública, CatSalut Barcelonès Nord i Badalona Serveis Assistencials



Fases d'execució i calendari

Fases	Estat	Any inici	Any final
• Aprovació de l'esborrany del Pla Funcional per part del CatSalut Barcelonès Nord	No iniciat (0 %)	2024	2024
• Assignació de pressupost de la Generalitat.	No iniciat (0 %)	2025	2027
• Participació ciutadana per recollir aportacions al projecte d'obres.	No iniciat (0 %)	2026	2026
• Licitació i inici de les obres.	No iniciat (0 %)	2027	2027
TOTAL EXECUTAT	0%		

Recursos

Tipus de recurs	Sí / No	Agent finançador
Recursos de despesa corrent	Sí	CatSalut
Compres o inversions puntuals	Sí	CatSalut
Ampliació de recursos humans	Sí	CatSalut
Augment sostingut de despesa corrent	Sí	CatSalut

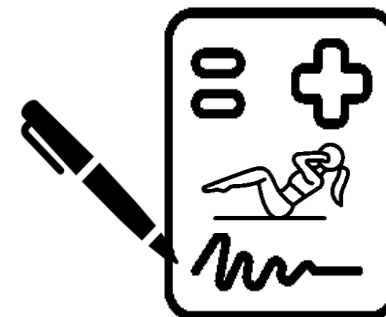
Indicadors de resultat

Indicador de resultat	Valor esperat
Aprovació de l'ABS pròpia de Tiana	Sí
Aprovació d'un projecte de CAP amb criteris de biofilia	Sí
Inici de les obres	Sí

Acció: 2. Prescripció social

Descripció

- Àmbit:** Serveis Sanitaris.
- Objectius:** Seguir avançant vers un model d'atenció primària més biosocial.
Aconseguir més efectivitat en el tractament de simptomatologia derivada de situacions de solitud, malestar emocional, hàbits de vida poc saludables, sedentarisme i envelliment.
- Descripció:** Aquesta acció s'alinea amb el Pla de salut mental de Catalunya. Consisteix, en primer lloc, en dinamitzar una comissió de salut comunitària amb representació del CAP i de l'Ajuntament que faciliti posar en comú recursos de salut de valor per a la prescripció social. La convocatòria d'aquesta comissió anirà a càrrec de la direcció del CAP. Posteriorment, es farà un catàleg inicial de recursos per començar la prescripció, procurant oferir una acollida i acompanyament als usuaris en les activitats. Un cop assolit un rodatge inicial, s'espera anar ampliant la diversitat de recursos prescrits.
- Responsable:** ABS Montgat-Tiana i Salut Pública.



Fases d'execució i calendari

Fases	Estat	Any inici	Any final
• Reunions de la comissió de salut comunitària.	No iniciat (0 %)	2024	2027
• Elaboració d'un catàleg d'actius per a la prescripció.	No iniciat (0 %)	2024	2024
• Pràctica progressiva de la prescripció social i seguiment dels resultats.	No iniciat (0 %)	2024	2027
• Manteniment i ampliació del catàleg d'actius per a la prescripció.	No iniciat (0 %)	2024	2027
TOTAL EXECUTAT	0%		

Recursos

Tipus de recurs	Sí / No	Agent finançador
Recursos de despesa corrent	Sí	Ajuntament i CAP
Compres o inversions puntuals	No	
Ampliació de recursos humans	No	
Augment sostingut de despesa corrent	No	

Indicadors de resultat

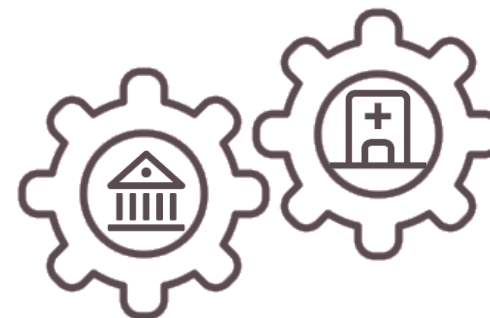
Indicador de resultat	Valor esperat
Nombre de receptes de prescripció social emeses anualment	Mínim 100
Percentatge de persones amb prescripció que fan l'activitat prescrita	Mínim 30%
Millora dels indicadors de prescripció farmacèutica del CAP*	Millora respecte a valors de 2022

*Indicadors publicats per l'Agència de Qualitat i Avaluació Sanitàries de Catalunya (AQuAS) a la Central de Resultats: <https://aquas.gencat.cat/ca/fem/central-resultats/>

Acció: 3. Coordinació estable entre el CAP de Tiana i l'Ajuntament

Descripció

- Àmbit:** Cogovernança en salut primària.
- Objectius:** Garantir el diàleg i la coordinació continuada entre els agents implicats en la salut a Tiana per treballar conjuntament uns mateixos objectius de salut i de qualitat en l'atenció sanitària.
- Descripció:** L'acció consisteix a mantenir trobades periòdiques (mínim semestrals) entre la regidoria de Salut Pública i la direcció del CAP per posar en comú els projectes en salut, l'estat de l'atenció sanitària i les necessitats i demandes de la població en relació amb els serveis sanitaris, buscant conjuntament maneres de donar-hi resposta. Les funcions de secretaria de les reunions aniran a càrrec de Salut Pública (convocatòria, ordre del dia, acta i seguiment d'acords).
- Responsable:** Salut Pública, Alcaldia i Badalona Serveis Assistencials



Fases d'execució i calendari

Fases

- Planificació d'un calendari de trobades anual entre CAP i Ajuntament.
- Preparació de l'ordre del dia i documentació prèvia de les reunions.
- Realització de les reunions, seguint l'ordre del dia.
- Elaboració d'actes de les reunions i seguiment dels acords.

TOTAL EXECUTAT

Estat

Any inici

Any final

No iniciat (0 %)	2024	2027
No iniciat (0 %)	2024	2027
No iniciat (0 %)	2024	2027
No iniciat (0 %)	2024	2027
0%		

Recursos

Tipus de recurs	Sí / No	Agent finançador
Recursos de despesa corrent	Sí	Ajuntament (capítol 1) i CAP
Compres o inversions puntuals	No	
Ampliació de recursos humans	No	
Augment sostingut de despesa corrent	No	



Indicadors de resultat

Indicador de resultat	Valor esperat
Actes de les trobades (mínim 2 anuals x 4 anys)	8
Acompliment dels acords recollits a les actes	100%
Augment de la satisfacció de la població envers l'ABS*	Sí

*Satisfacció dels usuaris publicada per ABS. En cas que Tiana esdevingui ABS, l'indicador de satisfacció farà referència només al seu CAP. Les dades són públiques i consultables a: <https://aquas.gencat.cat/ca/fem/central-resultats/>

Acció: 4. Dotació de salut pública amb recursos tècnics

Descripció

- Àmbit:** Cogovernança en salut pública.
- Objectius:** Executar les competències de l'Ajuntament en salut pública en coordinació amb la Diputació.
Disposar de més recursos humans per executar el Pla local de salut.
- Descripció:** La regidoria de Salut Pública no disposa de recursos tècnics propis. Això dificulta el correcte desenvolupament de les competències obligatòries de salut pública en vigilància, protecció i promoció de la salut (ex. supervisió d'inspeccions en establiments alimentaris, control dels DEA, etc.). És també una limitació per a l'execució de les accions del Pla local de salut.
L'acció consisteix a dotar la regidoria d'un tècnic en salut pública amb dedicació, almenys, de mitja jornada. La contractació es faria inicialment via capítol 2, amb perspectives de poder crear una plaça de capítol 1 a llarg termini.
- Responsable:** Salut Pública i Alcaldia.



Fases d'execució i calendari

Fases	Estat	Any inici	Any final
• Planificació del lloc de treball (funcions i jornada).	No iniciat (0 %)	2024	2024
• Licitació de l'oferta de contractació.	No iniciat (0 %)	2025	2025
• Selecció d'ofertes.	No iniciat (0 %)	2025	2025
• Desenvolupament de funcions del professional contractat.	No iniciat (0 %)	2025	2027
TOTAL EXECUTAT	0%		

Recursos

Tipus de recurs	Sí / No	Agent finançador
Recursos de despesa corrent	Sí	Ajuntament (capítol 1)
Compres o inversions puntuals	Sí	Ajuntament (capítol 2)
Ampliació de recursos humans	No	(Sí a llarg termini)
Augment sostingut de despesa corrent	Sí	Ajuntament (Capítol 2)

Indicadors de resultat

Indicador de resultat	Valor esperat
Contractació d'un tècnic a la regidoria de Salut Pública	Sí
Hores setmanals de dedicació del tècnic contractat	20 h o més
Durada de la contractació	Mínim 2 anys

Acció: 5. Difusió dels actius de salut entre la població

Descripció

- Àmbit:** Educació en salut comunitària.
- Objectius:** Igualar les oportunitats d'accés als recursos de salut comunitària existents a Tiana i aconseguir que els coneguin especialment les persones a qui més poden beneficiar.
- Descripció:** Inculcar un concepte de salut menys lligat a l'atenció assistencial sanitària i més lligat a un estil de vida físic, socialment i culturalment actiu.
- Descripció:** L'acció consisteix a fer un compendi dels recursos més destacables a Tiana pels seus beneficis en la salut física i mental, i desprendre'n una estratègia de difusió multicanal a tota la població. El compendi de recursos prendrà la forma de catàleg 'viu', que requerirà una revisió anual. La difusió multicanal preveu:
- Publicació al web de l'Ajuntament del catàleg de recursos.
 - Elaboració d'un llibret amb els principals recursos (tipus llibret de Poble Educador) i distribució en punts estratègics com el CAP o l'OAC.
 - Publicació periòdica d'articles que focalitzin algun dels recursos a les revistes municipals.
 - Difusió via Whatsapp de poble de càpsules informatives sobre els recursos.
- Responsable:** Comunicació, Alcaldia, Salut Pública i ABS Montgat-Tiana



Fases d'execució i calendari

Fases

- Elaboració de la base de dades amb la informació dels actius de salut.
- Publicació dels recursos al web de l'Ajuntament.
- Publicació del llibret d'actius de salut.
- Càpsules informatives al Whatsapp i revistes municipals.

TOTAL EXECUTAT

Estat	Any inici	Any final
No iniciat (0 %)	2024	2025
No iniciat (0 %)	2025	2025
No iniciat (0 %)	2026	2026
No iniciat (0 %)	2025	2027
0%		

Recursos

Tipus de recurs	Sí / No	Agent finançador
Recursos de despesa corrent	Sí	Ajuntament (capítol 1)
Compres o inversions puntuals	Sí	Ajuntament (llibret)
Ampliació de recursos humans	No	
Augment sostingut de despesa corrent	No	

Indicadors de resultat

Indicador de resultat	Valor esperat
Publicació del catàleg via web	Sí
Publicació del llibret d'actius de salut	Sí
Nombre d'actius inclosos en el catàleg	25 o més

Acció: 6. Comissió de salut comunitària

Descripció

- Àmbit:** Educació en salut.
- Objectius:** Aconseguir un impacte més gran en les accions de promoció de la salut en àmbits identificats com a prioritaris.
- Descripció:** L'acció consisteix a crear una comissió de salut comunitària formada per personal del CAP de Tiana (ex. referent de benestar emocional, infermera de Salut i Escola, etc.) i personal de l'Ajuntament que fa accions de promoció de la salut (ex. Salut Pública, Joventut, Educació, Serveis Socials, etc.). Aquesta comissió ha d'esdevenir l'òrgan encarregat de planificar anualment les accions de promoció de la salut, especialment en els àmbits identificats com a prioritaris en el Pla local de salut (vegeu acció 7). També serà una comissió que debatrà la metodologia i comunicació idònia de les activitats per arribar als públics que més se'n poden beneficiar. Aquesta comissió pot ser la mateixa que impulsa la posada en marxa de la prescripció social. La convocatòria de la comissió anirà a càrrec de la direcció del CAP.
- Responsable:** ABS Montgat-Tiana i Salut Pública.



Fases d'execució i calendari

- Fases**
- Revisió de la composició, objectius i dinàmica de la Comissió de salut comunitària.
 - Reforç, en el marc de la Comissió, de la promoció de la salut en temes prioritzats (vegeu acció 7)
 - Revisió, en el marc de la Comissió, de les metodologies i canals per fer arribar les accions de promoció de la salut.
 - Impuls, en el marc de la comissió, d'altres accions de salut comunitària, com la prescripció social.

TOTAL EXECUTAT

Estat	Any inici	Any final
No iniciat (0 %)	2024	2024
No iniciat (0 %)	2024	2027
No iniciat (0 %)	2024	2025
No iniciat (0 %)	2024	2027
0%		

Recursos

Tipus de recurs	Sí / No	Agent finançador
Recursos de despesa corrent	Sí	Ajuntament (capítol 1), CAP
Compres o inversions puntuals	No	
Ampliació de recursos humans	No	
Augment sostingut de despesa corrent	No	

Indicadors de resultat

Indicador de resultat	Valor esperat
Actes de les trobades (mínim 2 anuals x 4 anys)	8
Nombre mitjà d'assistents a la Comissió	7 o més
Satisfacció dels membres de la Comissió respecte a la seva utilitat	Alta

Acció: 7. Desenvolupament d'un programa conjunt de promoció de la salut en temes prioritaris

Descripció

- Àmbit:** Educació en salut comunitària.
- Objectius:** Desenvolupar una programa conjunt de promoció de la salut en temes prioritaris per reforçar el seu enfoc, no duplicar esforços i millorar el seu impacte.
- Descripció:** Planificació, coordinació i execució d'una programació d'activitats educatives en salut en les següents temàtiques, identificades com a prioritàries en la diagnosi:
- Salut sexoafectiva
 - Salut mental i benestar emocional.
 - Prevenció de consums de risc i d'addiccions.
 - Hàbits saludables d'alimentació.
 - Activitat física a totes les edats.
 - Autoprotecció i suport bàsic.
 - Envel·liment saludable.
 - Conviure amb malalties cròniques.
- Es potenciarà que les noves figures de salut comunitària del CAP imparteixin algunes d'aquestes activitats (ex. nutricionista, referent de benestar emocional, etc.). La programació d'accions de promoció de la salut en les temàtiques prioritzades es farà en el marc de la Comissió de salut comunitària (acció 6).
- Responsable:** Salut Pública i ABS Montgat-Tiana.



Fases d'execució i calendari

- Fases**
- Reunions trimestrals amb la Comissió de salut comunitària per consensuar un programa de promoció de la salut en cada àmbit prioritari.
 - Organització i preparació de les activitats.
 - Execució de les activitats planificades.
 - Avaluació del programa en el marc de la Comissió de salut comunitària.

Estat	Any inici	Any final
No iniciat (0 %)	2024	2024
No iniciat (0 %)	2024	2025
No iniciat (0 %)	2025	2027
No iniciat (0 %)	2026	2027
0%		

TOTAL EXECUTAT

Recursos

Tipus de recurs	Sí / No	Agent finançador
Recursos de despesa corrent	Sí	Ajuntament, ABS Montgat-Tiana
Compres o inversions puntuals	Sí	Ajuntament, Diputació
Ampliació de recursos humans	No	
Augment sostingut de despesa corrent	No	

Indicadors de resultat

Indicador de resultat	Valor esperat
Promig anual d'activitats de promoció de la salut realitzades	10 o més
Nombre anual de participants totals a les activitats	300 o més
% de temàtiques prioritzades abordades amb les activitats	100%

Acció: 8. Pilot "Tiana poble cuidador"

Descripció

- Àmbit:** Cures.
- Objectius:** Erradicar la solitud no volguda i el desemparament social a Tiana.
- Descripció:** "Tiana poble cuidador" és una iniciativa pilot conjunta entre l'Ajuntament i el teixit social que forma part de la xarxa "Pobles que cuiden" i compta amb el finançament inicial de La Fundació La Caixa. La iniciativa consisteix a consolidar una xarxa comunitària que vetlli per la cura i el benestar de les persones més vulnerables de Tiana. La iniciativa compta amb un coordinador que dinamitza i fa de nexa entre els serveis detectors i derivadors de persones amb necessitats socials, la xarxa de voluntariat i les persones ateses. Entre 2014 i 2027, l'acció esperada és identificar quines són les principals situacions de vulnerabilitat que cal atendre, consolidar l'equip de persones voluntàries i activar una xarxa de derivació i atenció amb els diferents serveis i agents socials i de salut. Concretament en l'àmbit de la salut, s'espera assolir una plena participació de l'ABS Montgat-Tiana en el projecte de "Tiana poble cuidador", ja que és un dels principals agents detectors.
- Responsable:** Gent Gran i Serveis Socials.



Fases d'execució i calendari

Fases	Estat	Any inici	Any final
• Formació del personal voluntari a títol personal.	No iniciat (0 %)	2024	2024
• Formació dels serveis, entitats i empreses participants.	No iniciat (0 %)	2024	2024
• Detecció de persones beneficiàries del programa.	No iniciat (0 %)	2025	2027
• Desenvolupament de les activitats d'acompanyament.	No iniciat (0 %)	2025	2027
TOTAL EXECUTAT	0%		

Recursos

Tipus de recurs	Sí / No	Agent finançador
Recursos de despesa corrent	Sí	Ajuntament
Compres o inversions puntuals	Sí	Subvenció La Caixa
Ampliació de recursos humans	Sí	Subvenció La Caixa
Augment sostingut de despesa corrent	Sí	Ajuntament

Indicadors de resultat

Indicador de resultat	Valor esperat
Nombre de persones voluntàries	20 o més
Promig d'acompanyaments anuals per persona	6 o més
Nombre de persones beneficiàries	50 o més

Acció: 9. Serveis d'atenció domiciliària

Descripció

- Àmbit:** Cures.
- Objectius:** Protegir la salut i el benestar de les persones en una situació més elevada de dependència o discapacitat de Tiana.
- Descripció:** La demanda de SAD va en augment, a mesura que augmenten l'envelliment i la dependència de la població. A més, el Real Decreto 675/2023 va ordenar augmentar al juliol les prestacions i les quanties de l'anomenada Llei de Dependència. Tiana té un sistema d'atorgament del SAD vinculat a un copagament dels usuaris, que varia en funció de la seva capacitat econòmica. Aquest sistema permet atendre l'increment constant de la demanda amb més rapidesa que si el servei fos universalment gratuït. Per atendre la demanda, Tiana disposa d'un equip propi de treballadores familiars, que es complementa amb la subcontractació d'una empresa licitada pel Consell Comarcal. L'acció consisteix a reforçar la inversió econòmica al SAD de manera progressiva, per atendre un volum creixent de població amb dret a aquesta prestació, i incrementar també la cobertura del servei de telealarma i teleassistència. Caldrà decidir si la inversió addicional s'inverteix en contractació de personal propi o d'empreses externes.
- Responsable:** Serveis Socials.



Fases d'execució i calendari

Fases	Estat	Any inici	Any final
• Planificació d'un augment progressiu de la inversió en SAD entre 2024 i 2027.	No iniciat (0 %)	2024	2024
• Consens d'opcions per augmentar el SAD (via capítol 1 o 2).	No iniciat (0 %)	2024	2024
• Aplicació dels augments d'inversió compromesos.	No iniciat (0 %)	2027	2027
• Reivindicació de més recursos a les administracions supralocals per atendre els increments de prestacions en dependència.	No iniciat (0 %)	2024	2027
TOTAL EXECUTAT	0%		

Recursos

Tipus de recurs	Sí / No	Agent finançador
Recursos de despesa corrent	Sí	Ajuntament
Compres o inversions puntuals	Sí	Ajuntament
Ampliació de recursos humans	Sí	Ajuntament
Augment sostingut de despesa corrent	Sí	Ajuntament

Indicadors de resultat

Indicador de resultat	Valor esperat
Increment del pressupost destinat al SAD entre 2024 i 2027	> 15%
Nombre de persones ateses del SAD	> 60*
Nombre de persones amb telealarma i teleassistència	>120**

*A principi de 2024 el SAD atén 41 persones de Tiana.

**A principi de 2024, 107 persones tenen servei de teleassistència i telealarma.

Acció: 10. Reforç de l'activitat comunitària de la residència

Descripció

- Àmbit:** Cures.
- Objectius:** Donar a l'atenció assistencial de la residència més contingut comunitari.
- Descripció:** Tiana disposa d'una residència i centre de dia de titularitat municipal, però amb una concessió d'explotació del servei a una empresa. Després d'anys de gestió, es veu necessari fer més seguiment de l'acompliment de les clàusules del contracte de concessió i aconseguir que la residència desenvolupi un vincle comunitari més gran amb el poble de Tiana.
- Amb aquest objectiu de millora, l'acció consisteix a:
- Fer arribar més accions comunitàries (ex. activitats culturals, festives, socials) a les persones grans de la residència, especialment els caps de setmana.
 - Promoure un seguiment tècnic exhaustiu de la part assistencial amb la Direcció General de l'Autonomia Personal i la Discapacitat del Departament de Drets Socials de la Generalitat de Catalunya, i el Servei d'Inspecció i Registre.
- Responsable:** Serveis Socials, Alcaldia.



Fases d'execució i calendari

Fases

- Reunions periòdiques (mínim trimestrals) entre Ajuntament i Residència per revisar el compliment de les clàusules del contracte.
- Programació anual, entre Ajuntament i Residència, d'activitats comunitàries per fer arribar a les persones grans de la Residència.
- Execució anual de les activitats programades.
- Recuperar la ISO i l'Informe de memòria anual.

TOTAL EXECUTAT

Estat **Any inici** **Any final**

No iniciat (0 %)	2024	2027
No iniciat (0 %)	2024	2027
No iniciat (0 %)	2024	2027
No iniciat (0 %)	2024	2027
0%		

Recursos

Tipus de recurs	Sí / No	Agent finançador	Indicador de resultat	Valor esperat
Recursos de despesa corrent	Sí	Ajuntament, Diputació de Barcelona i Generalitat de C.	Promig d'activitats anuals del poble que s'han fet a la residència.	8 o més
Compres o inversions puntuals	No		Promig de reunions anuals entre Residència i Ajuntament	2 o més
Ampliació de recursos humans	No		Informe de memòria anual	Sí
Augment sostingut de despesa corrent	No			

Indicadors de resultat

Acció: 11. Pla de mobilitat urbana sostenible de Tiana

Descripció

- Àmbit:** Mobilitat.
- Objectius:** Augmentar el percentatge de desplaçaments interns al poble que es fan en mitjans saludables (a peu o en bicicleta).
Fer de Tiana un entorn urbà més segur per al vianant i reduir la contaminació de l'aire procedent del trànsit a motor.
- Descripció:** L'acció consisteix a elaborar i aprovar el Pla de mobilitat urbana sostenible (PMUS) de Tiana. El Pla s'elaborarà amb el suport tècnic de la Diputació de Barcelona, que ha concedit aquest suport per als anys 2024 i 2025. La definició del PMUS comptarà amb la participació de la Taula de Mobilitat, creada en el marc del Consell Assessor d'Urbanisme, i que consta de representació tècnica, política i ciutadana.
El PMUS haurà de donar resposta a un repte principal, que és la pacificació de l'Avinguda Isaac Albéniz, i caldrà consensuar una proposta amb la Diputació de Barcelona, propietària de la via.
- Responsable:** Alcaldia, Policia Local i Consell Assessor d'Urbanisme.



Fases d'execució i calendari

Fases	Estat	Any inici	Any final
• Planificació i inici dels treballs del PMUS amb la Diputació de Barcelona i l'empresa adjudicatària del projecte d'elaboració del Pla.	No iniciat (0 %)	2024	2024
• Elaboració de la diagnosi	No iniciat (0 %)	2024	2025
• Elaboració del pla d'acció	No iniciat (0 %)	2025	2025
• Aprovació del PMUS	No iniciat (0 %)	2026	2026
TOTAL EXECUTAT	0%		

Recursos

Tipus de recurs	Sí / No	Agent finançador
Recursos de despesa corrent	Sí	Ajuntament (capítol 1)
Compres o inversions puntuals	Sí	Diputació de Barcelona (90%) i Ajuntament (10%)
Ampliació de recursos humans		No
Augment sostingut de despesa corrent		No

Indicadors de resultat

Indicador de resultat	Valor esperat
Nombre de sessions realitzades amb la Taula de Mobilitat per consensuar el PMUS	5 o més
Consens amb la Diputació d'un projecte de millora de l'Avinguda Isaac Albéniz	Sí
Aprovació en Ple del PMUS	Sí

Acció: 12. Consolidació del bici-bus

Descripció

- Àmbit:** Mobilitat.
- Objectius:** Reforçar la bicicleta com a mitjà de transport quotidià que contribueix a tenir una vida sana.
Reduir el nombre d'infants que van a l'escola en cotxe.
- Descripció:** Tiana ha endegat en el passat diverses iniciatives per potenciar anar a l'escola caminant. Ara es vol reforçar la bicicleta com un altre mitjà per anar a l'escola. Per això, el 2023 s'ha fet un prova pilot de bici-bus. El bici-bus és una ruta que passa per diferents punts i finalitza a les escoles de Tiana. Els infants en bicicleta es van sumant a la comitiva que va passant per les diferents parades. Pares i mares voluntaris acompanyen la ruta. Entre 2024 i 2027 es vol consolidar aquesta iniciativa i aconseguir que es mantingui a partir de l'autoorganització de les famílies, amb el suport d'una App de bici-bus.
- Responsable:** Educació, AFAs i Escoles.



Fases d'execució i calendari

Fases

- Foment de la iniciativa a través de les escoles i altres mitjans de difusió.
- Formacions a les AFA i als voluntaris per mantenir el bici-bus.
- Habilitació d'aparcaments de bicicletes a les escoles.
- Avaluació del bici-bus per detectar necessitats de millora.

TOTAL EXECUTAT

Estat	Any inici	Any final
No iniciat (0 %)	2024	2027
No iniciat (0 %)	2024	2025
No iniciat (0 %)	2025	2025
No iniciat (0 %)	2027	2027
0%		

Recursos

Tipus de recurs	Sí / No	Agent finançador
Recursos de despesa corrent	No	
Compres o inversions puntuals	Sí	Ajuntament (APP del bici-bus, subvenció associació formadora i compra aparcaments de bici)
Ampliació de recursos humans	No	
Augment sostingut de despesa corrent	No	

Indicadors de resultat

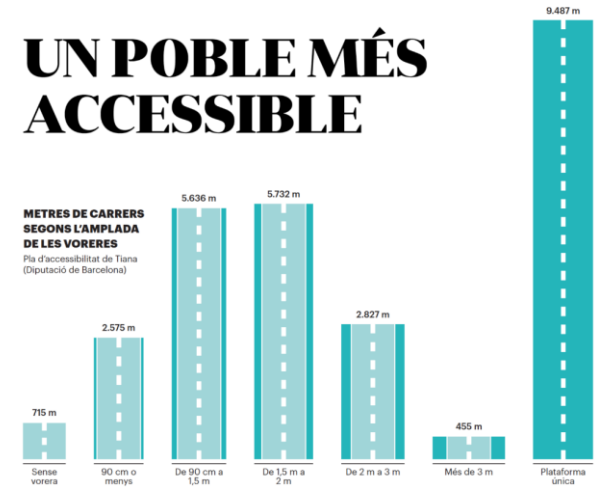
Indicador de resultat	Valor esperat
Nombre d'infants que van en bicicleta a l'escola	> 10%
Nombre de voluntaris que fan acompanyament en el bici-bus	> 20
Sosteniment de la iniciativa del bici-bus de manera autònoma	Sí

Acció: 13. Execució del Pla d'accessibilitat universal

Descripció

- Àmbit:** Mobilitat.
- Objectius:** Aconseguir que els espais públics de Tiana (carrers, places, parcs i equipaments) compleixin la normativa vigent d'accessibilitat.
 Augmentar el percentatge de desplaçaments interns al poble que es fan a peu.
- Descripció:** L'any 2021, el Ple de Tiana va aprovar per unanimitat el Pla d'Accessibilitat de Tiana. El document identifica les barreres arquitectòniques i sensorials del municipi, i estableix un programa perquè s'eliminin progressivament. L'execució del programa depèn d'estudis més detallats que vagin prioritant les actuacions i de la reserva de partides específiques en els pressupostos anuals per tirar-les endavant.
 Aquesta acció consisteix a comprometre un pressupost mínim de 300.000 € entre 2024 i 2027 (vigència del Pla de salut) per destinar-los a l'ampliació i la millora de l'accessibilitat de les voreres que encara no compleixen la normativa d'accessibilitat.
- Responsable:** Alcaldia, Regidoria d'Urbanisme Sostenible i Espai Públic i Serveis Tècnics Municipals.

UN POBLE MÉS ACCESSIBLE



Fases d'execució i calendari

Fases

- Reserva i execució de pressupost per accessibilitat de 2024.
- Reserva i execució de pressupost per accessibilitat de 2025.
- Reserva i execució de pressupost per accessibilitat de 2026.
- Reserva i execució de pressupost per accessibilitat de 2027.

TOTAL EXECUTAT

Estat	Any inici	Any final
No iniciat (0 %)	2024	2024
No iniciat (0 %)	2025	2025
No iniciat (0 %)	2026	2026
No iniciat (0 %)	2027	2027
0%		

Recursos

Tipus de recurs	Sí / No	Agent finançador
Recursos de despesa corrent	Sí	Ajuntament
Compres o inversions puntuals	Sí	Ajuntament (capítol 6)
Ampliació de recursos humans	No	
Augment sostingut de despesa corrent	No	

Indicadors de resultat

Indicador de resultat	Valor esperat
Metres de carrers sense voreres	< 715 metres
Metres de carrers amb voreres de 90 cm o menys	< 2.575 metres
Inversió total en accessibilitat arquitectònica 2024-2027	300.000 € o més

Acció: 14. Millora del transport públic al nou CAP

Descripció

- Àmbit:** Mobilitat.
- Objectius:** Facilitar mitjans de transport públic o subvencionats per accedir al futur nou CAP de Tiana.
Optimitzar els itineraris de transport públic de Tiana que passen per serveis sanitaris.
- Descripció:** L'acció consisteix en dos aspectes:
1. Negociar amb l'AMB l'adaptació d'una ruta regular de bus par tal que tingui pas per urbanitzacions i una parada al nou CAP.
 2. Avaluar la viabilitat i els avantatges de dues opcions addicionals de transport dins del municipi:
 - o Creació d'un servei de bus intern al poble que funcioni a demanda (amb sol·licitud de parada), en col·laboració entre Ajuntament i AMB.
 - o Taxi adaptat subvencionat per a les persones amb mobilitat reduïda que han de desplaçar-se al CAP.



Responsable: Alcaldia, en negociació amb l'AMB (Àrea Metropolitana de Barcelona).

Fases d'execució i calendari

Fases	Estat	Any inici	Any final
• Estudi amb l'AMB d'una ruta de bus regular que combini parades a urbanitzacions i al CAP.	No iniciat (0 %)	2024	2025
• Estudi amb l'AMB de la possibilitat de concertar un servei de bus a demanda.	No iniciat (0 %)	2024	2025
• Estudi de l'oferta de taxis adaptats i la possibilitat de fer un conveni de tarifes subvencionades per a persones amb mobilitat reduïda.	No iniciat (0 %)	2025	2025
• Selecció i aprovació formal d'una de les opcions estudiades per iniciar-ne la posada en marxa.	No iniciat (0 %)	2026	2026
TOTAL EXECUTAT	0%		

Recursos

Tipus de recurs	Sí / No	Agent finançador
Recursos de despesa corrent	Sí	Ajuntament (capítol 1)
Compres o inversions puntuals	No	
Ampliació de recursos humans	No	
Augment sostingut de despesa corrent	No	

Indicadors de resultat

Indicador de resultat	Valor esperat
Funcionament d'una ruta regular amb parada al nou CAP	Sí
Redacció d'unes conclusions sobre la viabilitat i els avantatges de les opcions addicionals de transport analitzades	Sí
Aprovació en Ple d'una de les opcions de transport analitzades (en cas que siguin viables)	Sí

Acció: 15. Actualització del model de distribució d'aliments i prestacions socials alimentàries

Descripció

- Àmbit:** Alimentació.
- Objectius:** Garantir que totes les famílies de Tiana tinguin accés suficient a aliments nutritius i de qualitat (ODS 2 "Fam Zero").
- Descripció:** Els Serveis Socials de Tiana disposen de dues prestacions per a persones en situació vulnerable: el Banc d'aliments de Creu Roja i Tiana Solidària, i de les targetes moneder per comprar aliments en establiments determinats. Entre 2024 i 2027 es volen modernitzar aquestes prestacions seguint les directrius europees*, de la següent manera:
- Augmentant el pressupost disponible per a targetes d'alimentació i ampliant el nombre d'establiments on es pot utilitzar la targeta moneder.
 - Dissenyant un nou model de servei amb Tiana Solidària, Creu Roja i Tiana Poble Cuidador.
- S'espera que aquestes millores aportin una cobertura més bona del dret a l'alimentació, dignifiquin aquest tipus de prestacions, donin més autonomia a les famílies receptors, redueixin el malbaratament alimentari i promoguin el comerç local.
- *Vegeu: [Real Decreto 93/2024, de 23 de enero](#).
- Responsable:** Serveis Socials, Tiana Solidària, Creu Roja i Tiana Poble Cuidador.



Fases d'execució i calendari

Fases

- Comissió entre Serveis Socials, Tiana Solidària, Creu Roja i Tiana Poble Cuidador per modernitzar l'actual model del banc d'aliments.
- Augment de l'import destinat a targetes moneder.
- Cerca d'establiments de Tiana que es puguin adherir a la targeta moneder.
- Promoció del comerç local i el consum responsable entre els beneficiaris.

TOTAL EXECUTAT

Estat	Any inici	Any final
No iniciat (0 %)	2025	2026
No iniciat (0 %)	2026	2027
No iniciat (0 %)	2026	2027
No iniciat (0 %)	2026	2027
0%		

Recursos

Tipus de recurs	Sí / No	Agent finançador
Recursos de despesa corrent	Sí	Ajuntament
Compres o inversions puntuals	Sí	Ajuntament
Ampliació de recursos humans	No	
Augment sostingut de despesa corrent	Sí	Ajuntament

Indicadors de resultat

Indicador de resultat	Valor esperat
Increment de pressupost per a targetes moneder	Sí
Augment de l'import per persona de les targetes moneder	Sí
Augment del nombre de comerços adherits a la targeta	Sí

Acció: 16. Programa "Dinem al Casal"

Descripció

- Àmbit:** Alimentació.
- Objectius:** Afavorir que les persones grans i joves puguin gaudir de dinars assequibles i en companyia.
- Descripció:** Durant el 2023 s'ha adjudicat la gestió del restaurant del Casal de Tiana. La nova licitació millora l'oferta de restauració del casal, incloent-hi un menú un dia a la setmana a preu reduït per a persones més grans de 65 anys i per a joves entre 14 i 18 anys. L'acció a desenvolupar entre 2024 i 2027 consisteix a:
- Fer difusió de l'oferta de menú a preu reduït.
 - Fer seguiment de la licitació per garantir que aquesta oferta es manté.
 - Estendre, a noves licitacions de servei de restauració en equipaments municipals, l'obligatorietat d'oferir un dia a la setmana l'opció de fer un menú a preu reduït.
- Responsable:** Promoció econòmica; Joventut; Llars de les persones grans.



Fases d'execució i calendari

Fases	Estat	Any inici	Any final
• Difusió de l'oferta de menú a preu reduït del Casal.	No iniciat (0 %)	2024	2027
• Incorporació de la clàusula de menú a preu reduït un dia a la setmana en noves licitacions de bar-restaurant d'altres equipaments municipals.	No iniciat (0 %)	2024	2027
• Verificació de l'oferta de menú a preu reduït al Casal.	No iniciat (0 %)	2024	2027
• Valoració amb el Casal dels resultats de la iniciativa del menú a preu reduït.	No iniciat (0 %)	2027	2027
TOTAL EXECUTAT	0%		

Recursos

Indicadors de resultat

Tipus de recurs	Sí / No	Agent finançador	Indicador de resultat	Valor esperat
Recursos de despesa corrent	Sí	Ajuntament (capítol 1)	Nombre de bars-restaurants en equipaments municipals amb opció de menú a preu reduït.	1 o més
Compres o inversions puntuals	No		Nombre anual aproximat de menús a preu reduït servits al Casal.	150 o més
Ampliació de recursos humans	No		Nombre anual aproximat de menús a preu reduït servits en altres equipaments municipals.	50 o més
Augment sostingut de despesa corrent	No			

Acció: 17. Reforç de l'activitat comunitària del gimnàs esportiu

Descripció

- Àmbit:** Activitat física.
- Objectius:** Augmentar la participació i implicació del gimnàs esportiu en la vida comunitària de Tiana.
Reforçar la percepció de gimnàs com un recurs municipal de Tiana.
- Descripció:** Tiana disposa d'un gimnàs municipal que té una gestió privada mitjançant una concessió de llarga durada. La ubicació allunyada del poble i un preu similar als gimnasos privats fa que el gimnàs no es percebi com un recurs comunitari de salut. De fet, s'estima que només el 30% dels socis de la instal·lació són de Tiana, i que la majoria són de Badalona i Montgat.
L'acció consisteix a reforçar l'obertura i connexió del gimnàs amb Tiana, a través de la planificació per part de l'Ajuntament de 10 esdeveniments anuals oberts i gratuïts per a la població de Tiana al gimnàs municipal.
*La cessió de l'espai del gimnàs 10 dies l'any per a activitats destinades a la població de Tiana està prevista en els plecs de concessió del dret d'explicació de l'espai.
- Responsable:** Esports.



Fases d'execució i calendari

Fases	Estat	Any inici	Any final
• Trobades anuals entre Ajuntament i gimnàs per planificar i acordar una agenda d'activitats per a la població de Tiana.	No iniciat (0 %)	2024	2027
• Difusió de les activitats obertes programades.	No iniciat (0 %)	2024	2027
• Realització de les activitats obertes programades.	No iniciat (0 %)	2024	2027
• Avaluació anual conjunta entre Ajuntament i gimnàs de les activitats realitzades.	No iniciat (0 %)	2024	2027
TOTAL EXECUTAT	0%		

Recursos

Tipus de recurs	Sí / No	Agent finançador
Recursos de despesa corrent	Sí	Ajuntament (capítol 1)
Compres o inversions puntuals	No	
Ampliació de recursos humans	No	
Augment sostingut de despesa corrent	No	

Indicadors de resultat

Indicador de resultat	Valor esperat
% de socis del gimnàs que són de Tiana.	> 30%
Nombre d'activitats anuals al gimnàs per a la població de Tiana.	10 anuals mínim
Promig de participants en les activitats anuals realitzades	15 o més

Acció: 18. Increment de l'espai públic per a pràctica esportiva

Descripció

Àmbit: Activitat física.

Objectius: Augmentar l'activitat física i esportiva de totes les edats.

Fer de l'activitat física i esportiva una activitat de socialització i vinculació amb el poble.

Descripció: En els darrers anys, i especialment arran de la pandèmia, ha augmentat l'hàbit de fer activitat física als espais públics. A més, a mesura que alguns parcs han incorporat aparells de gimnàstica, ha augmentat la demanda que fa la població d'habilitar espais públics per a l'activitat física lliure, i també la valoració que es fa d'aquests espais. Tiana disposa de molts espais verds, però pocs estan habilitats per a l'activitat física i esportiva (el Parc Esportiu Can Puigcarbó és el principal que ho està). L'acció consisteix a habilitar més espais públics a Tiana per a l'activitat física lliure, instal·lant, per exemple, taules de ping-pong, estructures de cal·listènia, *skatepark* o d'altres.



Responsable: Esports.

Fases d'execució i calendari

Fases

- Anàlisi de la infraestructura per a l'activitat física lliure a Tiana.
- Projecte de noves instal·lacions esportives d'accés lliure a desenvolupar.
- Muntatge de les noves instal·lacions projectades.
- Difusió i dinamització inicial de les noves instal·lacions.

TOTAL EXECUTAT

Estat

Any inici

Any final

No iniciat (0 %)	2024	2024
No iniciat (0 %)	2025	2025
No iniciat (0 %)	2026	2027
No iniciat (0 %)	2027	2027
0%		

Recursos

Tipus de recurs	Sí / No	Agent finançador
Recursos de despesa corrent	Sí	Ajuntament (capítol 1)
Compres o inversions puntuals	Sí	Ajuntament (capítol 6) Diputació
Ampliació de recursos humans	Sí	Ajuntament (dinamització)
Augment sostingut de despesa corrent	Sí	Ajuntament (manteniment)

Indicadors de resultat

Indicador de resultat	Valor esperat
Nombre de parcs amb instal·lacions per a l'activitat física	Mínim 3
Inversió total executada en instal·lació per a l'activitat física	> 20.000 €
Grau d'ús de les noves instal·lacions	Alt

Acció: 19. Dinamització d'activitats físiques gratuïtes

Descripció

- Àmbit:** Activitat física.
- Objectius:** Augmentar l'activitat física i esportiva de la població de Tiana.
Fer de l'activitat física i esportiva una activitat de socialització i vinculació amb el poble.
- Descripció:** El Parc Esportiu Can Puigcarbó disposa de diferents aparells d'activitat física que estan sent dinamitzats a través de programes de matí i tarda per a diferents grups d'edat. L'acció consisteix a reforçar les activitats dinamitzades regularment en aquest parc i altres de possibles (ex. parc del Tramvia i d'altres on es puguin instal·lar aparells de gimnàstica) per atraure un públic més ampli en aquestes activitats.
- Responsable:** Esports.



Fases d'execució i calendari

Fases

- Consens d'un programa de dinamització de l'activitat física en parcs.
- Contractació (o ampliació de contracte) a una empresa amb personal especialitzat per dinamitzar el programa.
- Campanya de difusió de les activitats.
- Execució del programa de dinamització.

TOTAL EXECUTAT

Estat	Any inici	Any final
No iniciat (0 %)	2024	2024
No iniciat (0 %)	2025	2027
No iniciat (0 %)	2025	2027
No iniciat (0 %)	2025	2027
0%		

Recursos

Tipus de recurs	Sí / No	Agent finançador
Recursos de despesa corrent	Sí	Ajuntament (capítol 1)
Compres o inversions puntuals	Sí	Ajuntament (contracte empresa de dinamització) i Diputació
Ampliació de recursos humans	No	
Augment sostingut de despesa corrent	Sí	Ajuntament (augment contracte empresa de dinamització)

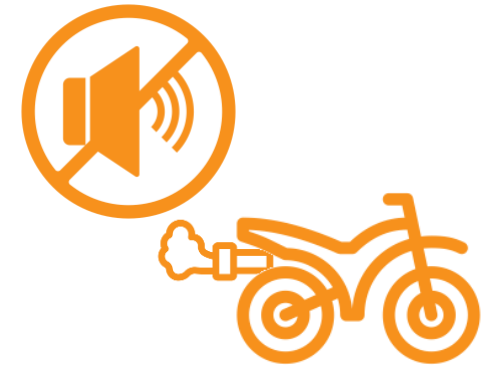
Indicadors de resultat

Indicador de resultat	Valor esperat
Nombre d'hores d'activitat física dinamitzada	2 hores setmanals mínim
Promig de persones participants en les activitats	10 o més
Satisfacció del públic amb les activitats	Alta

Acció: 20. Reducció de soroll de motos i cotxes

Descripció

- Àmbit:** Medi Ambient.
- Objectius:** Reduir les molèsties per soroll de vehicles de motor a la població de Tiana.
Reduir el nombre de vehicles de motor que incompleixen la normativa de sorolls.
- Descripció:** La diagnosi de salut indica que les motos són un dels factors de contaminació acústica que molesta més a la població. L'acció consisteix a reforçar els controls sonomètrics de les motos i altres vehicles de motor a partir de 2024. Per fer-ho, en primer lloc es calibrarà el sonòmetre de què disposa la Policia Local i, en segon lloc, es planificaran punts de vigilància aleatoris en diferents llocs, dies i horaris. En aquells casos en què s'identifiqui un vehicle que supera els màxims de soroll permesos a la seva fitxa tècnica, és farà un advertiment i es donaran fins a 10 dies per fer els canvis necessaris al vehicle. En cas de fer els canvis en el període establert, no es posarà la sanció. En cas de no fer-ho, se sancionarà segons la normativa vigent.
- Responsable:** Policia Local.



Fases d'execució i calendari

Fases	Estat	Any inici	Any final
• Calibratge del sonòmetre.	No iniciat (0 %)	2024	2024
• Planificació dels punts i horaris de control.	No iniciat (0 %)	2024	2027
• Realització dels controls.	No iniciat (0 %)	2024	2027
• Execució dels advertiments i sancions en cas necessari.	No iniciat (0 %)	2024	2027
TOTAL EXECUTAT	0%		

Recursos

Tipus de recurs	Sí / No	Agent finançador
Recursos de despesa corrent	Sí	Ajuntament (capítol 1, Policia Local)
Compres o inversions puntuals	Sí	Ajuntament (calibratge sonòmetre)
Ampliació de recursos humans	No	
Augment sostingut de despesa corrent	No	

Indicadors de resultat

Indicador de resultat	Valor esperat
Nombre de punts anuals on s'ha fet vigilància	Mínim 10 diferents
Promig anual d'hores destinades a vigilància de soroll	100 o més
% de vehicles advertits que demostren fer els canvis per reduir el soroll	50%

Acció: 21. Dinamització de caminades per a la prescripció social

Descripció

- Àmbit:** Medi Ambient.
- Objectius:** Facilitar la prescripció social de caminades col·lectives, perquè és una activitat amb múltiples beneficis en la salut i en la comunitat.
- Facilitar la pràctica autònoma de caminar, com a activitat física fonamental per a la salut, procurant rutes diverses, inclusives i d'interès natural i cultural.
- Descripció:** Tiana disposa de rutes senyalitzades i habilitades per caminar. Algunes transcorren pel Parc de la Serralada Marina i d'altres transiten per espais urbans de Tiana. L'acció consisteix a potenciar l'ús d'aquestes rutes com a actiu de salut de Tiana i com a recurs de prescripció social. Així, es proposa dinamitzar periòdicament (ex. mensualment) passejades guiades per a persones derivades de la prescripció social. Aquestes caminades es farien, prioritàriament, a la xarxa de circuits inclusius. Així mateix, es potenciarà l'ús de les rutes a través de l'Acció 5 del Pla de salut (difusió d'actius de salut).
- Responsable:** Medi Ambient i Esports, amb la col·laboració del CET (Club Excursionista de Tiana).



Fases d'execució i calendari

Fases	Estat	Any inici	Any final
• Inclusió dels itineraris al catàleg d'actius de salut.	No iniciat (0 %)	2024	2024
• Coordinació amb el CAP de Tiana per facilitar la prescripció de rutes guiades.	No iniciat (0 %)	2024	2027
• Dinamització de rutes guiades.	No iniciat (0 %)	2024	2027
• Difusió general de la informació sobre les rutes com a actiu de salut	No iniciat (0 %)	2024	2027
TOTAL EXECUTAT	0%		

Recursos

Tipus de recurs	Sí / No	Agent finançador
Recursos de despesa corrent	Sí	Ajuntament (capítol 1)
Compres o inversions puntuals	Sí	Ajuntament (compra de material o despeses de dinamització)
Ampliació de recursos humans	No	
Augment sostingut de despesa corrent	No	

Indicadors de resultat

Indicador de resultat	Valor esperat
Nombre de rutes dinamitzades per a usuaris derivats del CAP	2 anuals o més
Nombre promig de persones participants en les rutes guiades	10
Augment de l'ús per lliure de les rutes	Sí

Taula de correspondència entre accions i principals agents responsables	Salut Pública	CatSalut	ABS Montgat-Tiana	Alcaldia	Comunicació	Serveis Socials	Educació	Gent gran	Joventut	Promoció econòmica	Esports	Medi ambient	Urbanisme i Espai Públic	Polícia Local	Escoles de Tiana	Entitats del tercer sector de Tiana	Equipaments municipals
1. Construcció del nou CAP de Tiana	✓	✓															
2. Prescripció social	✓		✓														
3. Coordinació estable entre el CAP de Tiana i l'Ajuntament	✓		✓	✓													
4. Dotació de Salut Pública amb recursos tècnics	✓			✓													
5. Difusió dels actius de salut entre la població	✓			✓	✓												
6. Comissió de salut comunitària	✓		✓														
7. Programa conjunt de promoció de la salut en temes prioritaris	✓		✓														
8. Pilot "Tiana poble cuidador"						✓		✓									
9. Serveis d'atenció domiciliària						✓											
10. Reforç de l'activitat comunitària de la residència				✓		✓		✓									✓
11. Pla de mobilitat urbana sostenible de Tiana				✓									✓	✓			
12. Consolidació del bici-bus							✓								✓	✓	
13. Execució del pla d'accessibilitat universal				✓									✓				
14. Millora del transport públic al nou CAP				✓													
15. Actualització del model de distribució d'aliments i prestacions socials alimentàries						✓											✓
16. Programa "Dinem al Casal"								✓	✓	✓							
17. Reforç de l'activitat comunitària del gimnàs esportiu											✓						✓
18. Increment de l'espai públic per a pràctica esportiva											✓						
19. Dinamització d'activitats físiques gratuïtes											✓						
20. Reducció de soroll de motos i cotxes														✓			
21. Dinamització de caminades per a la prescripció social											✓	✓					✓

4. Lideratge i transparència del Pla d'Acció en Salut

L'èxit d'un pla rau principalment en el seu lideratge. Del lideratge depèn l'execució de les accions i l'adaptació a circumstàncies canviants, la mobilització dels recursos necessaris i el sosteniment de les aliances necessàries.

El Pla d'acció en salut de Tiana és una estratègia col·laborativa entre diverses regidories de l'Ajuntament, l'ABS Montgat-Tiana, els centres educatius, equipaments, entitats del tercer sector i altres administracions.

Amb tot, el Pla ha de comptar amb un actor que assumeixi una funció de lideratge i coordinació del desplegament de les 21 accions al llarg de la seva vigència, prevista fins al 2027.

Aquesta funció d'impuls i seguiment del Pla recau en la regidoria de Salut Pública, que ha liderat també el procés de disseny del Pla d'acció.

La regidoria de Salut Pública haurà de garantir, també, que s'acompanya l'execució del Pla de les accions de transparència i comunicació que marca la Llei 19/2014, del 29 de desembre, de transparència, accés a la informació pública i bon govern.

Enumerem a continuació les principals tasques de lideratge i transparència que assumirà la regidoria de Salut Pública:

A) Aprovació del Pla de salut en el Ple municipal

El Pla serà presentat al Ple del consistori i intentarà sumar el màxim nombre d'adhesions per ser aprovat.

Durant la vigència del Pla i a través de les diferents comissions informatives, espais de governança i canals oficials de comunicació, s'informarà a totes les forces polítiques i a la ciutadania del desenvolupament del Pla.

B) Coordinació de l'equip de govern

Desplegar una estratègia transversal de salut requereix un compromís estable per part de tot l'equip de govern, de manera que es compti amb la predisposició a col·laborar del conjunt de regidories en les quals cal basar-se per posar en pràctica el Pla.

Per aquesta raó, serà necessària la implicació d'Alcaldia en l'execució del Pla. Així mateix, la representant política de la regidoria de Salut Pública vetllarà per traslladar en el si de l'equip de govern les necessitats concretes de col·laboració de la resta de regidories.

D'altra banda, el personal de la regidoria de Salut Pública vetllarà per participar activament en els espais on es defineixen altres polítiques municipals amb impactes en la salut, per fer valdre la perspectiva i els objectius de salut del Pla.

C) Seguiment i avaluació del Pla d'acció en salut

Amb una periodicitat mínima anual, la regidoria de Salut Pública actualitzarà les fitxes de les accions previstes, de manera que quedi reflectit en quin estat d'execució es troben i si hi ha canvis en la seva orientació.

Aquesta tasca implica mantenir contacte amb els agents responsables de cada acció per conèixer com avança i cercar conjuntament solucions a les dificultats que es presentin.

El seguiment de l'execució preveu una avaluació qualitativa i quantitativa del desenvolupament i els resultats de cada acció.

Per facilitar aquest seguiment, el Pla d'acció s'acompanya d'un gestor informàtic que ha de facilitar aquesta tasca d'actualització i comunicació de l'estat d'execució i d'avaluació de resultats.

Al final d'aquest apartat es mostra un model de fitxa del gestor per fer el seguiment de l'execució de les accions.

D) Cerca de recursos per al desenvolupament del Pla

Una tasca continuada de la regidoria de Salut Pública serà la cerca proactiva de subvencions i ajuts tècnics o materials d'altres organismes (per exemple, de la Diputació de Barcelona) per facilitar l'execució de les accions del Pla.

Anualment, i segons el calendari previst de desenvolupament de les accions, la regidoria haurà d'explicitar les necessitats de pressupost per desenvolupar el Pla. Part d'aquest pressupost serà del mateix Servei de Salut Pública, mentre que una altra part correspondrà a altres serveis.



TIANA



Pla d'acció en salut de Tiana 2024-2027

Seguiment i avaluació de les accions

Any: 2024

[Índex](#)

[Avançar >>](#)

Acció: 1. Construcció del nou CAP de Tiana

Descripció

Àmbit: Serveis sanitaris

Objectius: Augmentar les prestacions sanitàries disponibles per a la població de Tiana

Millorar la qualitat i proximitat de l'assistència sanitària a Tiana

Descripció: L'acció consisteix a avançar en la construcció d'un nou CAP per a Tiana i en el reconeixement d'una ABS i Equip d'Atenció Primària propis per a Tiana.

Es disposa ja del solar (Can Mogas) per ubicar el nou CAP i del compromís del CatSalut per construir i mantenir aquest nou equipament, del qual en serà titular. Entre 2024 i 2027 s'incidirà en les negociacions amb el CatSalut per finalitzar el Pla funcional del nou CAP i assignar el pressupost per a la construcció. Per part de l'Ajuntament, es promourà el disseny de l'edifici del nou CAP, organitzant un procés participatiu amb la població per co-dissenyar-lo. S'intentarà aconseguir que el nou edifici integri criteris de biofília i que sigui un espai idoni per posar en pràctica una sanitat més comunitària.

Responsable: Salut Pública i CatSalut Barcelonès Nord

Fases d'execució i calendari

Fases	Estat	Any inici	Any final
Pla funcional del CAP (a elaborar per CatSalut)	No iniciat (0 %)	2024	2024
Assignació de pressupost de la Generalitat	No iniciat (0 %)	2025	2027
Participació ciutadana per recollir aportacions al projecte d'obres	No iniciat (0 %)	2026	2026
Licitació i inici de les obres	No iniciat (0 %)	2027	2027
TOTAL EXECUTAT	0%		

Recursos

Tipus de recurs	Sí / No	Agent finançador	Capítol	Especificacions
Recursos de despesa corrent	Sí	CatSalut		
Compres o inversions puntuals	Sí	CatSalut		
Ampliació de recursos humans	Sí	CatSalut		
Augment sostingut de despesa corrent	Sí	CatSalut		

Indicadors de resultat

Indicador de resultat	Valor esperat	Valor assolit	% Assoliment
Aprovació de l'ABS pròpia de Tiana	Sí	-	0%
Aprovació d'un projecte de CAP amb criteris de biofília	Sí		0%
Inici de les obres	Sí		0%
% ASSOLIMENT RESULTATS			0%

Vinculacions

Vinculació amb altres plans municipals:

Pla de Mandat de l'Ajuntament de Tiana 2024-2027

Avaluació qualitativa

Punts forts

Punts febles

Ajustaments

Propers passos

Observacions

Documentació



TIANA