



PLA LOCAL DE SALUT
SANT FELIU SASSERRA
2018-2023

Autories

Marta Vilanova-Vilà. Directora científica Amb Salut

Responsable política

Núria Obradors Rial

Regidora de Salut. Ajuntament de Sant Feliu Sasserra

Responsable tècnica Ajuntament

Sara Sucarrats Cribillés

Tècnica d'Esports del Consorci del Lluçanès

Grup motor

Queralt Barcons Puigbó (EAP Artés), **Glòria Conangla Canadell** (Representant del joves), **Núria Obradors Rial** (Regidora de salut. Ajuntament de Sant Feliu Sasserra), **Eva Salvans Camps** (Dinamitzadora de gent gran. Consorci del Lluçanès), **Sara Sucarrats Cribillés** (Tècnica Esports. Consorci del Lluçanès)

Índex de taules

Taula 1 – Població Sant Feliu Sasserra, 2017	19
Taula 2 - Origen dels habitants de Sant Feliu Sasserra	22
Taula 3 - Impost sobre la Renda de les Persones Físiques dels habitants de Sant Feliu Sasserra, 2016.....	25
Taula 4 - Índex de sobreenvelliment ABS Artés. 2016.	27
Taula 5 - Persones grans que viuen soles ABS Artés. 2014.	27
Taula 6 - Nivell d'instrucció insuficient. ABS Artés. 2016.....	28
Taula 7 - Morbiditat atesa a ABS Artés en població major de 15 anys. 2016.	30
Taula 8 - Població de 18 anys i més atesa a centres de salut mental. ABS Artés, 2016.....	31
Taula 9 - Excés de pes, sobrepès i obesitat en població de 18 a 74 anys de ABS Artés. 2016....	31
Taula 10 - Taxes de mortalitat de les persones de l'ABS Artés 2011-2015	32
Taula 11 - Participació comunitària mitjançant butlletes	34
Taula 12 - Condicions polítiques, socioeconòmiques i mediambientals	50
Taula 13 - Agricultura i producció d'aliments	54
Taula 14 - Habitatge	55
Taula 15 - Serveis de salut.....	56
Taula 16 - Aigua i higiene	58
Taula 17 - Treball i atur	61
Taula 18 - Ensenyament	62
Taula 19 - Xarxes socials i comunitàries.....	64
Taula 20 - Estils de vida	65

Índex de figures

Il·lustració 1 - Model de determinants socials de la salut.....	10
Il·lustració 2 – Evolució de la població total 1998-2017	20
Il·lustració 3 - Evolució de la població per sexes, 1998-2017.....	21
Il·lustració 4 - IRPF: base imposable per declarant. Sant Feliu Sasserra, 2016	25
Il·lustració 5 - Nivell d'instrucció insuficient. ABS Artés. Homes, 2016.....	27
Il·lustració 6 - Nivell d'instrucció insuficient. ABS Artés. Dones, 2016.....	28
Il·lustració 7 - Nivell d'instrucció insuficient ABS Artés, 2016.....	29

Abreviatures

ASPCAT	Agència de Salut Pública de Catalunya
CAP	Centre Atenció Primària
DIBA	Diputació de Barcelona
EAP	Equip Atenció Primària
LOSC	Llei d'Ordenació Sanitària de Catalunya
OMS	Organització Mundial de la Salut
PINSAP	Pla Interdepartamental i Intersectorial de Salut Pública
STP	Salut a Totes les Polítiques

SUMARI

1. INTRODUCCIÓ	8
2. MARC CONCEPTUAL	9
2.1. La salut	9
2.2. Els determinants socials de la salut.....	9
2.3. La salutogènesi i el model d'actius de salut	11
2.4. Salut en Totes les Polítiques (STP)	11
2.5. Participació ciutadana	13
2.6. Marc normatiu	13
3. METODOLOGIA	16
4. PERFIL DE SALUT	19
4.1. Dades sociodemogràfiques	19
4.2. Dades socioeconòmiques.....	24
4.3. Serveis de salut.....	26
5. PLA D'ACCIÓ	34
5.1. Condicions polítiques, socioeconòmiques i mediambientals	35
5.2. Agricultura i producció d'aliments	40
5.3. Habitatge	41
5.4. Serveis de Salut	42
5.5. Aigua i higiene	43
5.6. Treball i atur	46
5.7. Ensenyament.....	46
5.8. Xarxes socials i comunitàries.....	48
5.9. Estils de vida	48
6. ANNEXOS	50

Presentació Regidora de salut

La salut és el bé més preuat, i en moltes ocasions és quelcom que no valorem fins que ens manca. És per això que tenim la responsabilitat individual i col·lectiva de procurar mantenir-la i, sempre que sigui possible, d'intentar millorar-la.

Són moltes les coses que es poden fer per apropar-nos a una bona salut, però tot i que tradicionalment s'ha considerat que la major responsabilitat era dels individus, actualment sabem que moltes de les coses que determinen la nostra salut no depenen només de nosaltres sinó del nostre entorn.

Quan ens demanen què és allò que ens genera salut i benestar, rarament responem el CAP o l'hospital. És evident que el sistema sanitari és un aspecte bàsic per reparar la salut quan ens manca, ara bé, hi ha moltes altres coses que ens aporten salut i benestar i que estan fora del sistema sanitari: l'entorn on vivim, el contacte amb la natura, el saber que si necessites ajuda algun veí et donarà un cop de mà, que els nens i nenes tinguin un camí escolar segur, que hi hagi rutes marcades on poder fer exercici, que els carrers estiguin ben il·luminats...

És per això que és important tenir un mapa d'aquests factors relacionats amb la salut de la població. I és des de la política i el món local, en consistoris de Viles com la nostra, on les decisions que es prenen poden afavorir la salut de la població.

Som un poble petit i hem de ser conscients que rarament podrem trobar a Catalunya un municipi amb unes característiques similars al nostre que tingui un pla de salut, per això ens en podem sentir orgullosos. A les vostres mans hi ha el resultat d'una feina de mesos de durada feta mitjançant processos participatius, en la que hi ha l'anàlisi d'aquells aspectes de la nostra Vila que els sasserrencs i sasserrrenques hem detectat que ens generen salut, i hi ha la planificació de què ens cal millorar per aconseguir un poble més saludable.

Així, em plau presentar-vos el Pla de salut 2018-2023, on hi trobareu les estratègies i objectius que han de garantir un millor benestar i la millora de la salut de tots els sasserrencs i sasserrrenques.

SALUT!

1.INTRODUCCIÓ

El Pla Local de Salut és un instrument útil i pràctic per millorar les actuacions en l'àmbit de la salut a partir d'una perspectiva local i integradora que es materialitza en un document, consensuat i aprovat pel ple municipal, on s'identifica l'anàlisi de situació de salut i el Pla d'acció, partint d'una visió estratègica amb una implicació multidisciplinària i intersectorial.

El motiu per desenvolupar un Pla de Salut a nivell municipal és a causa del nou model de vida i de creixement que necessita noves respostes i orientacions. La salut ha passat de ser un dret a ser un recurs bàsic per la vida a una inversió de futur i un factor de desenvolupament dels pobles, amb l'existència de desigualtats i exclusions socials.

La salut no es veu com un accés a una atenció de qualitat que solucioni els problemes de salut, sinó viure en un entorn segur i saludable on es garanteixi la seguretat dels aliments, la qualitat de l'aire i la potabilitat de l'aigua on l'apoderament de les persones i les comunitats sigui un dels eixos vertebradors.

La salut pública i la promoció de la salut incorpora i engloba aquesta visió amb la finalitat de millorar la salut i el benestar de les persones.

Per impulsar el Pla és imprescindible la decisió política des de l'Ajuntament, amb la designació de responsabilitats i la creació d'un grup motor, format per professionals tècnics de l'administració local, entitats locals i serveis de salut. És a partir d'aquesta decisió que s'inicia l'elaboració de l'anàlisi de salut del municipi i es crea el Pla d'Acció, amb les seves línies estratègiques i les accions que es portaran a terme per al període 2018-2023 i la seva avaluació.

El present Pla Local de Salut de Sant Feliu Sasserra 2018-2023 està basat en el model dels determinants de la salut i la visió salutogènica i es plantegen les seves accions des de la visió estratègica de Salut a Totes les Polítiques.

2. MARC CONCEPTUAL

2.1. La salut

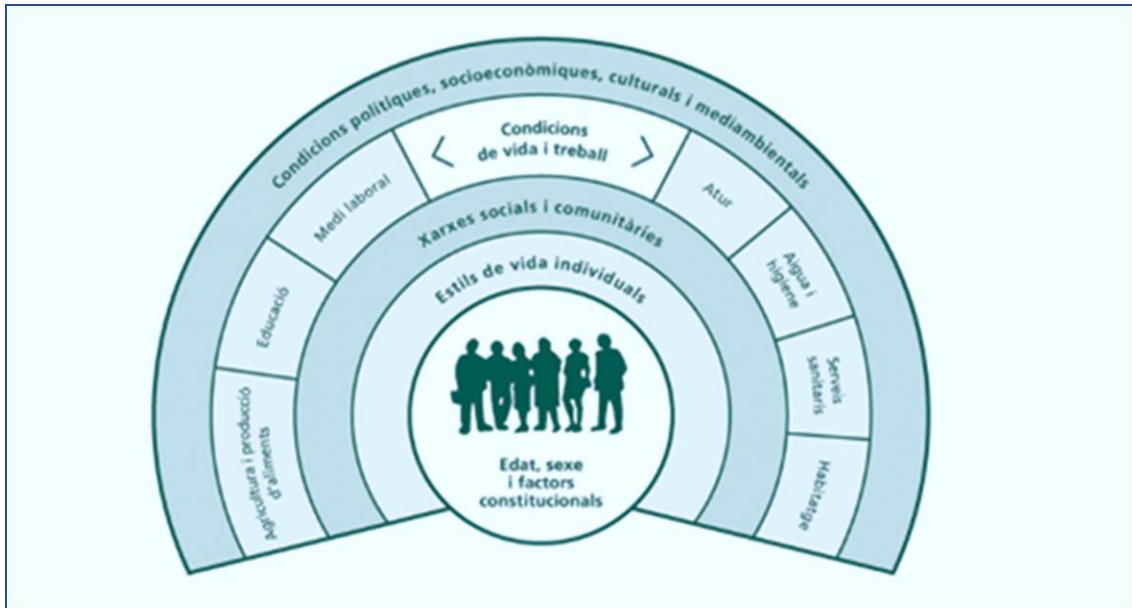
La salut és un concepte social i subjectiu que varia segons l'època, l'espai i la cultura. El coneixement científic i les forces socials i polítiques d'una època son les que determinen si una condició és o no saludable. La definició de salut que ha marcat la història i que se segueix utilitzant avui en dia és la de l'Organització Mundial de la Salut (OMS, 1948): "Estat de complet benestar físic, mental i social, i no només l'absència de malaltia". És una definició holística que deixa el concepte biomèdic en un segon pla i es presenta com una visió positiva, que fomenta la prevenció de la malaltia i la promoció de la salut de les persones i les comunitats.

2.2. Els determinants socials de la salut

La salut està condicionada per les circumstàncies en què les persones neixen, creixen, viuen, envelleixen i moren. Va ser Lalonde, ministre de salut de Canadà, que l'any 1974 va descriure els quatre grans grups de determinants de la salut:

- Biologia humana (genètica, resistència a la malaltia, edat, sexe)
- Medi ambiental (contaminació física, química, biològica, entorn sociocultural i urbà)
- Estils de vida i conductes de salut (abús de substàncies, sedentarisme, nutrició, estrès, violència, activitats de risc)
- Sistema sanitari (tipus de serveis sanitaris, equitat i ús que se'n fa, accessibilitat)

Aquests determinants de la salut poden actuar de manera positiva o negativa en la salut de les persones i, per tant, es tracta d'enfortir i millorar els positius i disminuir i/o evitar els negatius. A l'actualitat, un dels models més estesos per explicar els factors que determinen la salut és el de Dahlgren i Whitehead (Il·lustració 1) amb el model de determinants socials o de la salut, conegut també coma model per capes. Al centre es troba la persona amb unes característiques individuals que, en un principi, no són modificables: l'edat, el sexe i alguns factors constitucionals. Les capes que l'envolten són modificables.



Il·lustració 1 - Model de determinants socials de la salut

Font: Agència de Salut Pública de Barcelona, 2004. Modificat de Dahlgren i Whitehead per l'informe de salut de Barcelona, 2003

En el primer nivell hi ha els estils de vida individuals, entre els quals es troba el consum de tabac o d'alcohol i la pràctica d'activitat física. En el segon, la persona forma part de xarxes socials i comunitàries que condicionen els estils de vida i la salut, envoltada pel tercer nivell on es troben les condicions de vida i de treball, l'accés a l'educació o als serveis sanitaris, l'atur i l'habitatge. I per últim, les condicions polítiques, socioeconòmiques, culturals i mediambientals que tenen una repercussió sobre cadascun dels nivells anteriors.

Aquest model ha permès tenir una visió de la salut global i intentar reduir les desigualtats en matèria de salut entre grups d'una mateixa població o país. Pel fet de néixer i créixer en determinats contextos socioculturals, les persones tenen un millor o pitjor estat de salut, viuen més o menys i s'enfronten a malalties diferents i amb diversitat d'opcions i estratègies.

Tal com es mostra en el model de determinants, el sistema de salut és una part petita de tot el que influeix en la salut. Segons el model Country Health Rankings del Population Health Institute de la Universitat de Wisconsin, el 80% dels determinants de salut no depenen del sistema sanitari. Per aquest motiu, quan es tracta de dissenyar un pla de salut es pensi en un sistema centrat en la persona i en els determinants que l'envolten.

2.3. La salutogènesi i el model d'actius de salut

La salutogènesi es troba dins la filosofia de la promoció de la salut i és una nova visió de la salut en positiu que se centra en què genera salut enlloc de què genera malaltia. Treballar amb el model salutogènic significa centrar-se en els factors que generen salut.

La salutogènesi és una manera de pensar, de ser i de posar-se en acció com a ésser humà. És una habilitat social, una manera d'orientar la vida i la capacitat de gestionar qualsevol situació independentment del que estigui succeint a la vida. Aquest model guanya valor a la idea que els actius en salut aporten un extra a la teoria d'Antonovsky.

Els actius en salut, segons Hernán i Morgan, són qualsevol factor o recurs que millora la capacitat de les persones, dels grups, de les comunitats, de les poblacions, dels sistemes socials i/o de les institucions per mantenir i conservar la salut i el benestar, així com per ajudar a reduir les desigualtats en salut.

Treballar amb actius en salut és reconèixer que cada comunitat té uns talents, habilitats, interessos i experiències que constitueixen una força valuosa per millorar la seva salut i benestar. És un model que segueix la lògica de fer fàcils i accessibles les opcions saludables, orientades al benestar, al creixement i a l'envelliment saludable.

El model d'actius treballa a partir de l'autoestima, les estratègies d'afrontament, les habilitats de resiliència, les relacions, les amistats, els coneixements i els recursos personals. Es tracta de que les comunitats guanyin apoderament per controlar el seu futur i crear recursos generadors de salut.

2.4. Salut en Totes les Polítiques (STP)

Pla de salut de Catalunya 2016-2020

El present Pla de salut de Sant Feliu Sasserra es basa en el Pla de salut de Catalunya pels anys 2016-2020 dissenyat per la Generalitat de Catalunya. L'objectiu principal és millorar la salut i la qualitat de vida de la població, per donar resposta als principals reptes de salut que té la societat i per consolidar un sistema sanitari públic, universal, just i centrat en les persones.

El Pla de salut de Catalunya 2016-2020 proposa 28 objectius de salut amb l'horitzó 2020 i identifica fins a nous àrees prioritàries: infants i adolescents vulnerables: gent gran i discapacitat, salut mental, malalties minoritàries, malalties transmissibles, aparell locomotor, aparell respiratori, sistema vascular i càncer. Les accions del Pla s'estructuren en quatre eixos: el compromís i la participació de les persones, l'atenció de qualitat, el bon govern i la salut en totes les polítiques.

La salut es crea i es viu a la vida quotidiana, on s'aprèn, es treballa, es juga i s'estima. Des d'una perspectiva més global els requisits per a la salut són: la pau, l'educació, l'habitatge, l'alimentació, la renda, un ecosistema estable, la justícia social i l'equitat, tal com està definit a la Carta d'Ottawa. Aquests factors depenen de les polítiques públiques del moment, tal com es va citar a la Carta d'Adelaide, i per aquest motiu s'ha tenir en compte la salut en la presa de decisions polítiques per evitar impactes perjudicials. És una visió basada en que una població sana és essencial per al creixement i el desenvolupament econòmic d'un país.

La Comissió de la Unió Europea (UE) defineix diferents objectius globals amb el requisit principal que la població ha de tenir un bon estat de salut. Per assolir-los, s'ha creat el Tercer Programa de Salut 2014-2020 i presenta quatre objectius:

- Promoure la salut, prevenir les malalties i fomentar estils de vida saludables a través de la salut en totes les polítiques
- Protegir els ciutadans de la UE de les greus amenaces transfrontereres per a la salut
- Contribuir a sistemes sanitaris innovadors, eficients i sostenibles
- Garantir l'accés a una sanitat millor i més segura als ciutadans de la UE

La "Salut en totes les polítiques", guia editada per l'Organització Mundial de la Salut i que parteix de la Declaració de Hèlsinki de 2013, és un enfocament de les polítiques públiques en tots els sectors que té en compte de forma sistemàtica les implicacions de les decisions sobre la salut, busca sinèrgies i evita efectes sanitaris nocius, per tal de millorar la salut de la població i l'equitat en matèria de salut.

El Pla Interdepartamental i intersectorial de salut pública 2017-2020 (PINSAP) de la Generalitat de Catalunya és una iniciativa basada en les directrius de l'OMS per impulsar la salut en totes les polítiques. Incorpora el model de determinants socials de la salut i posa més èmfasis en la lluita contra les desigualtats i la perspectiva de les etapes vitals. Té dos objectius: incrementar els anys

en bona salut de la població de Catalunya i incorporar efectivament la salut com un dels eixos de la política governamental.

2.5. Participació ciutadana

Es viu en un moment de canvi on les persones disposen d'accés a la informació, tenen ganes de donar la seva opinió i decidir sobre el seu futur. És un moment on la comunitat està agafant protagonisme a través de la creació de xarxes socials.

La Declaració de Jakarta de 1997 situa la persona com el centre de l'acció i dóna èmfasis a la participació com un element important per apoderar a les persones i les comunitats en la presa de decisions i responsabilitzar-les. És per això que el Pla de Salut ha de fer una escolta activa sobre els interessos i les expectatives de la ciutadania a partir d'un model de participació.

Els mitjans o instruments que cal utilitzar són les consultes o referèndums, la iniciativa popular, la gestió concreta d'un servei públic, fòrums comunitaris, pressupostos participatius, el consell o comissió socials i/o consecutiu de la ciutat, entre d'altres com proposa la guia metodològica per a l'elaboració d'un Pla Local de Salut de la Diputació de Barcelona.

A conseqüència d'involucrar la persona en la presa de decisions, es crea un entorn obert amb diferents punts de vista, es construiran noves aliances i xarxes, la persona valorarà la col·laboració pública i privada i, en general, es comprendrà que l'espai públic és cosa de tothom i per a tothom.

2.6 Marc normatiu

Aquesta aproximació de la salut a la política disposa d'un marc normatiu específic que identifica l'àmbit d'actuació i les competències de les entitats locals. És un suport a nivell autonòmic, estatal i internacional. A continuació es mostren les principals propostes i documents que la recolzen:

Normativa internacional

La Carta d'Ottawa (OMS, 1986) defineix cinc àrees prioritàries d'acció: la construcció de polítiques públiques saludables, la creació d'entorns saludables, l'enfortiment de l'acció comunitària, el desenvolupament d'habilitats personals i la reorientació dels serveis de salut.

La Declaració d'Adelaide amb el lema Política Pública Saludable (OMS, 1988) considera que les polítiques en tots els sectors influeixen en els determinants de la salut, per tant, milloren la salut, la justícia social, l'equitat i el respecte als drets humans.

La Carta de Hèlsinki amb el lema Salut a Totes les Polítiques (OMS, 2013) se centra en la promoció de la salut i l'equitat a través d'una resposta integrada en les polítiques del govern. Fa èmfasis en els determinants socials i ambientals de la salut.

Normativa europea

La Carta Europea d'Autonomia Local (Consell Europeu, 1985) refereix que els municipis tenen el dret i la potestat efectiva d'ordenar i gestionar una part important dels afers públics mitjançant l'impuls de polítiques pròpies.

Normativa estatal

L'Estratègia de Promoción de la Salud y Prevención en el Sistema Nacional de Salud (Consell Interterritorial del Sistema Nacional de Salud, 2015) considera l'àmbit local un entorn essencial per desenvolupar estratègies de promoció de la salut.

Llei 33/2011, del 4 d'octubre, General de Salut Pública estableix les bases per assolir el major nivell de salut possible a través de les polítiques per tal de prevenir la malaltia i protegir i promoure la salut de les persones a nivell individual i col·lectiu.

Normativa autonòmica

El Decret legislatiu 2/2003, del 28 d'abril aprova el Text refós de la Llei municipal i de règim local de Catalunya, el qual regula l'organització, la competència i les funcions dels governs locals, inclosa la salut pública.

La Llei 15/1990, d'Ordenació Sanitària de Catalunya (LOSC) té com a objectiu mantenir i millorar el nivell de salut de la població a través del sistema sanitari català, basant-se en els principis d'accessibilitat universal, l'equitat, l'eficàcia i l'eficiència. La Llei estableix el Pla de Salut com l'instrument indicatiu i el marc de referència per a totes les actuacions públiques en la matèria.

La Llei 18/2009, del 22 d'octubre, de Salut pública de Catalunya garanteix la vigilància de la salut pública, la promoció de la salut individual i col·lectiva, la prevenció de la malaltia i la protecció de la salut. Estableix que el Pla Interdepartamental i Intersectorial de Salut pública (PINSAP), coordinat amb el Pla de salut, és l'eina de govern i el marc indicatiu de les accions en salut pública.

El PINSAP 2017-2020 té dos objectius: incrementar els anys de bona salut a la població de Catalunya i implicar tot el govern (autonòmic i local) i la societat perquè puguin capitalitzar la seva influència positiva sobre la salut.

Normativa local

El **Decret legislatiu 2/2003, del 28 d'abril aprova el Text refós de la Llei municipal i de règim local de Catalunya**, el qual reconeix que l'administració local té la plena competència municipal per desenvolupar polítiques de prevenció, serveis i reinserció social.

El **Model d'Ordenança d'Intervenció Municipal Ambiental, de Seguretat i de Salut Pública**, del 19 d'octubre de 2012, refereix que l'ajuntament ha de garantir la salut i la seguretat de les persones, la tranquil·litat dels veïns i la convivència. També ha de protegir el medi ambient i l'entorn urbà, el creixement econòmic i social equilibrat i sostenible, i els drets dels usuaris i els consumidors.

Marc de planificació sanitària autonòmica

El **Pla de Salut de Catalunya 2016-2020**, com a instrument de planificació sanitària que formalitza la política del Govern de la Generalitat pel que fa al desplegament d'actuacions per a la promoció de la salut i la seva protecció, la prevenció de les malalties, el tractament de les persones malaltes i la rehabilitació i la reinserció a la societat en les millors condicions possibles.

El **Pla de Salut de la Regió Sanitària de la Catalunya Central 2016-2020**, com a instrument de planificació sanitària, emmarcat en el Pla de Salut de Catalunya 2016-2020, que formalitza la política del Govern de la Generalitat de Catalunya a nivell de la Regió Sanitària de Catalunya Central per al període 2016-2020.

3. METODOLOGIA

En aquest apartat s'exposa l'organització i les metodologies amb les que s'ha treballat per portar a terme l'elaboració del Pla de Salut de Sant Feliu Sasserra, definint en primer lloc l'organització general, seguida de la fase d'elaboració del perfil de salut i, en darrer terme, la metodologia que ha guiat el Pla d'acció.

Pel que fa a l'elaboració, i com a fase prèvia, l'Ajuntament de Sant Feliu Sasserra va assumir el compromís i el lideratge per impulsar el Pla Local de Salut del municipi per al període 2018-2023, designant la coordinació per a l'elaboració del Pla a la Regidora de Salut, persona responsable del disseny de l'estructura organitzativa per al procés d'elaboració, amb la creació d'un grup motor i espais de participació ciutadana.

El **perfil de salut** ha estat elaborat a partir de l'anàlisi de diferents indicadors extrets de fonts secundàries d'informació, amb una anàlisi de dades d'indicadors municipals i supramunicipals. Pel que fa a les dades de salut, s'han extret principalment del Programa Hermes de la Diputació de Barcelona¹, dels Indicadors de salut comunitària² de l'Observatori del Sistema de Salut de Catalunya, que s'ofereixen per Àrea Bàsica de Salut (ABS) extretes del Registre Central d'Assegurats de CatSalut, per edat i sexe, sempre que ha estat possible. Segons l'Observatori del Sistema de Salut, les dades poden presentar una discrepància entre el Registre Central d'Assegurats i la població empadronada i resident a un territori.

Cal fer esment que el municipi de Sant Feliu Sasserra pertany a l'ABS d'Artés, fet que les dades que s'ofereixen per ABS facin referència a tots els municipis de l'ABS, no essent possible la seva desagregació.

El **Grup motor**, de perfil tècnic i representant dels joves i les persones grans del poble, ha estat format per persones amb responsabilitats tècniques al Consorci del Lluçanès, una representant dels joves del poble, una infermera de l'EAP d'Artés i la Regidora del Salut. El grup motor ha estat l'òrgan encarregat d'impulsar l'elaboració del Pla a partir dels respectius coneixements i l'organització de la població de Sant Feliu Sasserra.

¹ Programa Hermes. <https://diba.cat/hermes>

² Ruiz-Muñoz D, Freitas AC, Schiaffino A, Gonzalez-Viana A, Medina-Bustos A, Caamiña I, Puigdefàbregas A, Mompart-Penina A, Cabezas C. Indicadors bàsics de salut per ABS. Guia per realitzar l'informe de salut per ABS. Barcelona: Departament de Salut de la Generalitat de Catalunya; 2018.

Els **espais de participació ciutadana** han permès recollir les idees, aportacions i propostes de la ciutadania. Per una banda, es va realitzar la **presentació de l'elaboració del Pla de Salut de Sant Feliu Sasserra**, a l'espai de l'Ateneu, i la sessió de World Café, amb l'objectiu de realitzar propostes de millora de la salut a per a cada un dels determinants de la salut, a partir del document entregat a la primera sessió.

World Café és un procés de conversa estructurat per a l'intercanvi de propostes de millora de la salut i el benestar, i es va treballar segons el model de determinants de la salut. Va consistir en la distribució de sis taules, on a cada taula hi havia una "persona facilitadora" i un grup entre 3 i 5 persones que van realitzar propostes de millora a partir del determinant de la salut que es treballava a cada taula. Les persones participants van anar canviant de taula de manera periòdica i marcada per a la persona que coordinava la sessió. Quan les participants canviaven de taula, la "persona facilitadora" introduïa la pregunta i la informació que havia aportat el grup anterior, de manera que no es repetissin propostes i s'aconseguís el màxim d'aportacions.

Les preguntes formulades per a cada una de les taules van ser:

- Què afegiries a la proposta de millora dels hàbits de salut de les persones de Sant Feliu Sasserra?
- Què afegiries a la proposta de millora de les xarxes socials a Sant Feliu Sasserra?
- Què afegiries a la proposta de millora del treball i l'atur de les persones de Sant Feliu Sasserra?
- Què afegiries a les propostes de millora de l'habitatge de les persones de Sant Feliu Sasserra?
- Què afegiries a les propostes de millora dels serveis de salut a Sant Feliu Sasserra?
- Què afegiries a les propostes de millora de l'agricultura i productes de proximitat a Sant Feliu Sasserra?
- Què afegiries a les propostes de millora de l'educació a Sant Feliu Sasserra?

Una altra part de **la participació ciutadana** es va portar a terme mitjançant una metodologia participativa que va permetre recollir els actius de salut de les persones i les propostes de millora de la salut i el benestar que es podrien realitzar a Sant Feliu Sasserra. Aquesta participació es va realitzar amb la distribució de butlletes, en diferents espais del municipi.

A les butlletes distribuïdes se sol·licitava a la població la resposta a dues preguntes prèviament consensuades pel grup motor i amb la identificació del sexe i el grup d'edat de la persona:

- Què t'aporta salut i benestar a Sant Feliu Sasserra?
- Quines propostes faries per millorar la salut a Sant Feliu Sasserra?

Per a l'obtenció dels actius de salut i propostes de millora també es van distribuir les preguntes via on-line i per grups de whatsapp que utilitzen associacions i entitats dels municipi.

4. PERFIL DE SALUT

4.1. Dades sociodemogràfiques

Els indicadors sociodemogràfics són útils per determinar les necessitats de salut i de serveis. A continuació s'exposa l'estructura de la població de Sant Feliu Sasserra i, posteriorment els indicadors socioeconòmics, que permetran identificar a la població més vulnerable per planificar les accions més eficients en cada situació.

Piràmide de població

Sant Feliu Sasserra és un municipi de la comarca del Bages, subcomarca del Lluçanès, de 22,36 km², format per 606 habitants, fet que li dona una densitat de població de 27,1 habitants per quilòmetre quadrat. Aquesta densitat, inferior a la de la resta de la comarca (160 habitants per km²) i a la de Catalunya (253 hab/km²), indica un poblament majoritàriament rural.

En total hi resideixen 321 homes (53%) i 285 dones (47%). Cal remarcar aquesta diferència, que va en el sentit contrari al que es dona al Bages i al conjunt de Catalunya, on els percentatges són més igualats, però sempre amb una major presència de dones.

Estructura per edats de la població

La composició de la població per edat i sexe és el caràcter fonamental de l'estructura d'una població doncs les variables d'edat i sexe tenen una influència directa en els indicadors de salut i en les accions que es proposaran més endavant.

Les dades de població agrupades per grups d'edat permeten parlar d'una població amb més presència de gent gran que la comarca o el conjunt català (Taula 1).

Taula 1 – Població Sant Feliu Sasserra, 2017

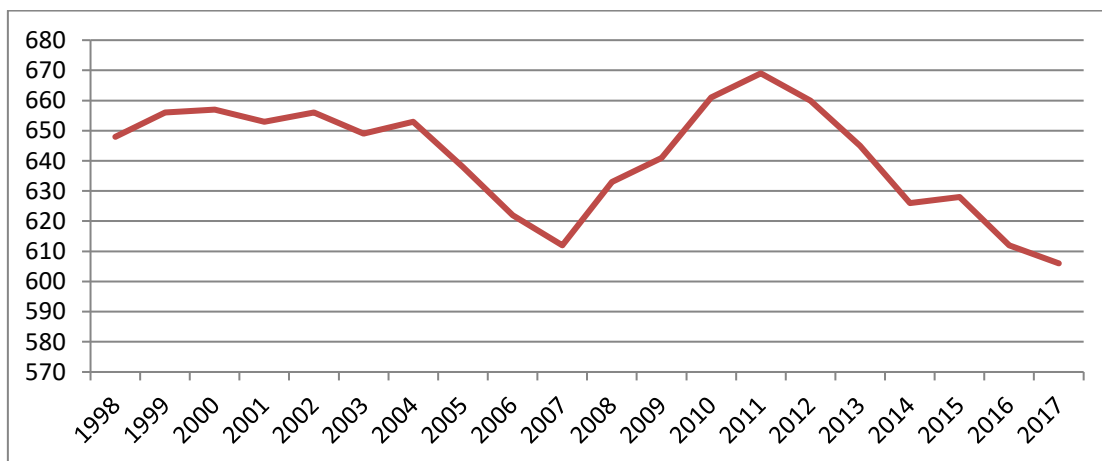
	St. Feliu	%	Bages	%	Catalunya	%
De 0 a 14 anys	82	13,5	27.814	15,9	1.179.741	15,6
De 15 a 64 anys	382	63,0	112.619	64,3	4.976.815	65,9
De 65 a 84 anys	118	19,5	28.306	16,2	1.170.656	15,5
De 85 anys i més	24	4,0	6.356	3,6	228.618	3,0
Total	606	100,0	175.095	100,0	7.555.830	100,0

Font: Idescat, 2018

Evolució de la població

Demogràficament, les dades mostren una població naturalment estancada, amb tres naixements i set defuncions durant l'any 2017, fet que li dona un caràcter regressiu. A més a més, aquest estancament o decreixement poblacional no es veu compensat per l'arribada de nous contingents immigrants. Més aviat al contrari: a nivell de migracions externes no s'ha produït ni un sol moviment en el darrer any; pel que fa a migracions dins de Catalunya, el saldo és negatiu.

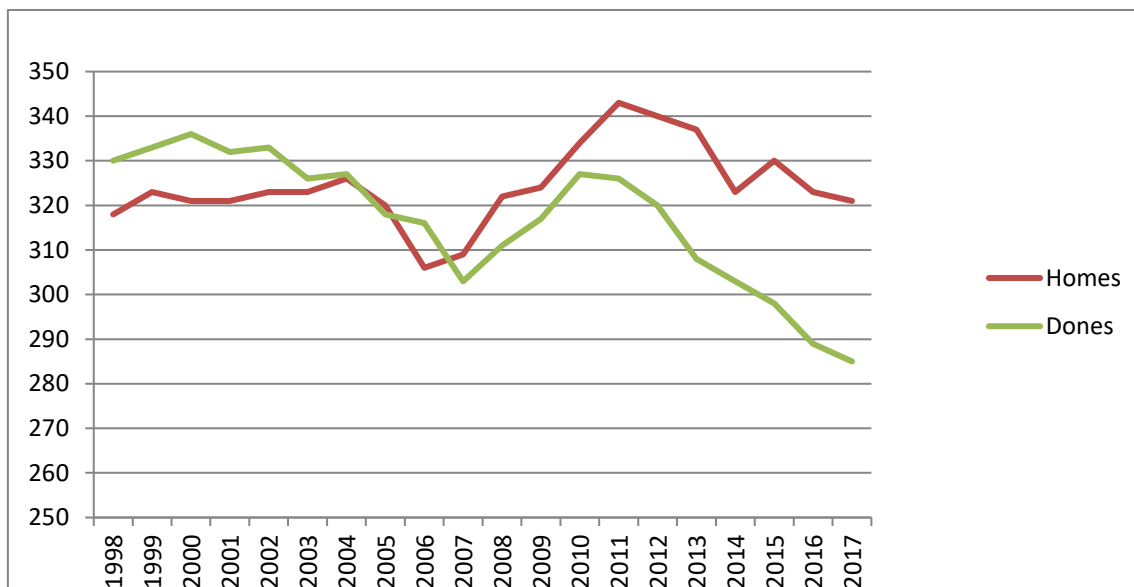
Totes aquestes dinàmiques han donat lloc a un procés de pèrdua de població durant els anys noranta i el primer quinquenni del segle XXI. Després es va iniciar un creixement força accentuat, que es va aturar l'any 2011. La resta ha estat un nou procés de pèrdua de població que ha situat el total d'habitants per sota del nivell de 2004 (Il·lustració 2).



Il·lustració 2 – Evolució de la població total 1998-2017

Font: Idescat, 2018

És interessant comentar l'evolució durant el mateix període dels efectius masculins i femenins del municipi, perquè el contingent d'homes i dones va seguir la mateixa tendència, però a partir de l'any 2007, els homes superaran les dones quant a volum total (Il·lustració 3).



Il·lustració 3 - Evolució de la població per sexes, 1998-2017

Font: Idescat, 2018

Relacions de dependència

Les relacions de dependència es valoren amb els índex que s'exposen a continuació i que han estat extrets del Programa Hermes³, de la Diputació de Barcelona, segons el padró continu de 2018.

- **Índex de d'envelliment**, relaciona la població de 65 anys i més i la població de 0 a 15 anys. A Sant Feliu Sasserra l'índex d'envelliment és de 182,72, essent de 141,67 per als homes i 242,42 per a les dones. Aquest índex, al ser superior a 100, significa que hi ha més població en el grup de majors de 65 que en el grup de 0 a 15 i que, per tant, hi haurà més envelliment a mesura que l'índex augmenti.

Índex d'envelliment: $(\text{Població de 65 anys i més} / \text{Població de 0 a 15 anys}) * 100$

- **Índex de sobreenvelliment**, relaciona la població de 85 anys i més amb la població de 65 anys i més, essent l'índex de 19,5 per a la població total i més elevat en les dones, 22,50 vs 16,18 en els homes.

Índex de sobreenvelliment: $(\text{Població de 85 anys i més} / \text{Població de 65 anys i més}) * 100$

- **Índex de dependència global**, relaciona les persones en edat no activa respecte la població potencialment activa i valora la població que té o pot tenir necessitats

³ Programa Hermes. <https://diba.cat/hermes>

econòmiques o socials respecte de la població en edat laboral. A Sant Feliu Sasserra l'Índex és de 61,73 total, 58 per als homes i de 66,08 per a les dones.

Índex de dependència global= $\frac{((\text{Població de 0 a 15 anys}) + (\text{Població de 65 anys i més}))}{(\text{població entre 16 i 64 anys})} * 100$

- **Índex de dependència juvenil**, relaciona les persones en edat no activa de 0 a 15 anys respecte la població potencialment activa i és de 21,83 per al total de la població i superior en els homes, 24 respecte 19,30 en les dones.

Índex de dependència juvenil= $(\text{Població de 0 a 15 anys} / \text{Població entre 16 i 64 anys}) * 100$

- **Índex de dependència senil**, relaciona les persones més grans de 65 anys respecte a la població potencialment activa i és de 39,89 en el seu total de població i superior en les dones respecte els homes 46,78 vs 34.

Índex dependència senil: $(\text{Població de 65 anys i més} / \text{Població entre 16 i 64 anys}) * 100$

- **Índex de tendència**, és un indicador de la dinàmica demogràfica i a Sant Feliu Sasserra és de 81,25. Aquest indicador, en valors inferiors a 100, mostra el descens de la natalitat, menor creixement demogràfic i envelliment de la població.

Índex de tendència= $(\text{Població de 0 a 4 anys} / \text{Població de 5 a 9 anys}) * 100$

Origen de la població

Pel que fa a l'**origen geogràfic**, el 90% d'aquestes persones són nascudes a Catalunya. En canvi, si es compara aquesta dada amb el mateix percentatge a Catalunya, que en el conjunt català baixa per sota del 65%, mentre al Bages se situa en el 73%.

Les xifres pel que fa a nacionalitat accentuen encara més aquesta tendència, ja que els nacionals arriben a sobrepassar el 95% del conjunt d'habitants de Sant Feliu (Taula 2).

Taula 2 - Origen dels habitants de Sant Feliu Sasserra

	St. Feliu	%	Bages	%	Catalunya	%
Catalunya	549	90,6	128.402	73,3	4.899.882	64,8
Resta d'Espanya	29	4,8	25.263	14,4	1.325.004	17,5
Estranger	28	4,6	21.430	12,2	1.330.944	17,6
Total	606	100,0	175.095	100,0	7.555.830	100,0

Font: Idescat, 2018

Habitatge

Els 606 habitants de Sant Feliu Sasserra viuen en un total de 381 edificis, 126 dels quals estan considerats residències secundàries o desocupades. Pel que fa a l'inici d'habitatges de nova construcció, segons les dades de la Diputació de Barcelona, consta l'inici d'un habitatge el 2017.

Transport

El **transport públic per carretera** és gestionat per l'empresa Sagalés amb les línies 708, de dilluns a divendres feiners de Prats de Lluçanès a Manresa i la 714, dissabtes feiners i diumenges i festius, en el trajecte Prats de Lluçanès-Manresa-Barcelona, i viceversa.

La durada del trajecte fins a Artés és de 30', a Manresa 50' i a Barcelona de 2 hores 15' amb la línia 714 únicament els dissabtes feiners i diumenges i festius.

Els horaris de Sant Feliu Sasserra a Manresa i Barcelona són els següents:

Sant Feliu Sasserra	De dilluns a divendres feiners 708	Dissabtes feiners 714	Diumenges i festius 714
Sant Feliu Sasserra a Manresa	9 h	9.15 h	16.45 h
Manresa a Sant Feliu Sasserra	13.15 h	18.40 h	21.25 h
	14.45 h		
	18.55 h		
Sant Feliu Sasserra a Barcelona	-	9.15	16.45
Barcelona a Sant Feliu Sasserra	-	17.15	20.00

Font: Sagalés

L'accés a Artés, municipi on està ubicat el Centre de Salut de referència de l'ABS Artés, també gestionat per l'empresa Sagalés, té una durada de 30', amb una freqüència igual a la de Manresa, de 1 per dia de dilluns a divendres festius i de 3 diaris els dissabtes feiners i diumenges i festius. És el mateix autobús de Sant Feliu Sasserra que fa parada a Artés.

Sant Feliu Sasserra	De dilluns a divendres feiners	Dissabtes feiners	Diumenges i festius
Sant Feliu Sasserra a Artés	9 h	9.15 h	16.45 h
Artés a Sant Feliu Sasserra	13.37 h	19.00 h	21.45 h
	15.07 h		
	19.17 h		

Font: Sagalés

Pel que fa a l'accés a **Vic** no hi ha cap transport públic que cobreixi aquest desplaçament i per accedir en transport públics a **Prats de Lluçanès**, ubicat a 7 km. de distància, la durada és de 9 minuts amb la següent freqüència horària:

Sant Feliu Sasserra	De dilluns a divendres feiners 708	Dissabtes feiners	Diumenges i festius
Sant Feliu Sasserra a Prats de Lluçanès	14.07h 15.37h 19.47h	19.30h	22.15h

A Sant Feliu Sasserra hi ha un **servei de Taxi**, Taxis Arnaus, ubicat a la població d'Avinyó. El cost aproximat dels trajectes és , segons conversa telefònica mantinguda amb el Servei, des de Sant Feliu Sasserra a:

- Artés – 25 €
- Manresa – 45€
- Vic – 35-40 €
- Aeroport Barcelona – 115-120 €

Segons el Pla Mancomunitat de Joventut Lluçanès 2017-2021, el trajecte en **transport privat**, calculat en minuts, des de Sant Feliu Sasserra als altres municipis del Lluçanès, és el següent:

	Alpens	Lluçà	Olost	Oristà	Perafita	Prats de Lluçanès	Sant Agustí de Lluçanès	Sant Bartomeu del Grau	Sant Boi de Lluçanès	Sant Martí d'Albars	Santa Maria de Meriès	Sobremunt
Sant Feliu Sasserra	40'	23'	19'	8'	25'	13'	33'	24'	34'	23'	25'	43'

Font: Pla Mancomunitat de Joventut Lluçanès 2017-2021

4.2. Dades socioeconòmiques

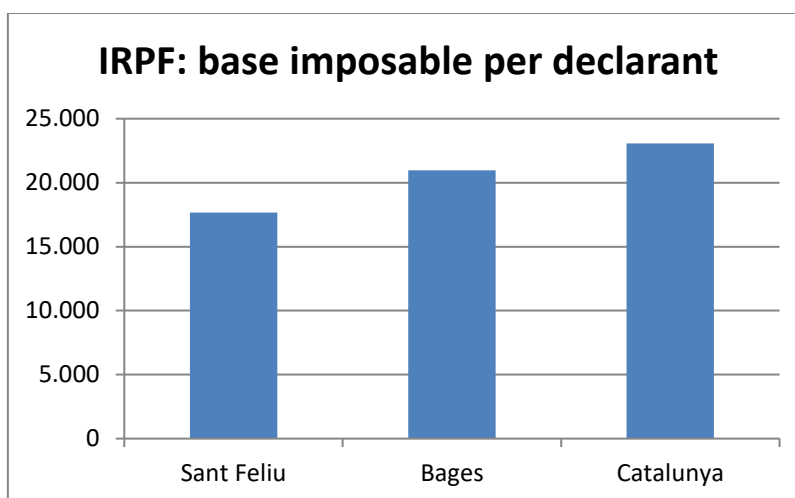
Pel que fa a les dades econòmiques, l'IDESCAT no ofereix informació sobre l'IBI. Sí que ens informa, però, que l'any 2016 la base imposable de **l'impost sobre la renda de les persones físiques** ascendia a una mitjana de 17.662 euros, que està clarament per sota dels 20.960 del

conjunt bagenc i dels 23.074 del total de Catalunya. Tal com es veu en el quadre següent, les diferències també s'evidencien si s'analitza la quota resultant (Taula 3).

Taula 3 - Impost sobre la Renda de les Persones Físiques dels habitants de Sant Feliu Sasserra, 2016

Impost sobre la Renda de les Persones Físiques	St. Feliu	Bages	Catalunya
Base imposable general per declarant	17.662	20.960	23.074
Quota resultant de l'autoliquidació per declarant	4.068	5.065	6.327

Font: Idescat, 2018



Il·lustració 4 - IRPF: base imposable per declarant. Sant Feliu Sasserra, 2016

Font: Idescat, 2018

Al municipi, 274 persones estan afiliades a la **Seguretat Social**, però es dona el cas que 74 ho estan al règim general mentre que 77 ho estan al règim d'autònoms. D'aquesta manera, hi hauria 123 persones que no treballarien directament o bé que no tindrien regularitzada la seva situació. Aquestes persones representarien el 20% de la població del municipi.

El 65% de les afiliacions en règim general corresponen al sector industrial i el 24% al sector serveis. En canvi, quant a les afiliacions en el règim d'autònoms, el 49% corresponen al sector de serveis i el 23% a l'industrial. En tots els casos, es parla de petites empreses que no arriben a superar els 50 treballadors o treballadores.

La Seguretat Social paga un total de 215 **pensions contributives** amb una mitjana de 671 euros mensuals.

La **taxa d'atur** registrat a gener de 2019, segons dades de la Diputació de Barcelona, se situa al 6,42%, i afecta més a les dones que els homes, un 8,66% vs 4,35%. Per grups d'edat afecta més

en persones més grans de 44 anys (10%), seguit del grup de 35 a 44 anys (4,94%) i el de 25 a 34 anys (2,13). No consten persones registrades a l'atur entre els joves de 16 a 24 anys.

Pel que fa a **equipaments esportius**, segons la Diputació de Barcelona el 2012, Sant Feliu Sasserra disposa de 1 pista poliesportiva a l'aire lliure, superior a 400m², 2 pistes de tennis, 1 camp de futbol i 1 piscina. No es disposa de cap pavelló poliesportiu.

Es generen 1,25 kg de **residus** per persona i dia, xifra molt semblant a l'1,24 del Bages i a l'1,36 del total de Catalunya. Els residus industrials sumen 88 tones, donat el poc pes d'aquest sector al municipi.

4.3. Serveis de salut

Pel que fa als serveis de salut, les persones de Sant Feliu Sasserra estan adscrites a l'Àrea Bàsica de Salut Artés (ABS Artés). A banda dels problemes que aquesta distància geogràfica comporta, a nivell d'informació disponible aquesta afiliació també contribueix a difuminar la seva realitat en una organització més àmplia. D'aquesta manera, en no disposar de dades desagregades, les dades s'ofereixen per al conjunt de l'ABS Artés, extrapolant les dades del conjunt de l'ABS al municipi de Sant Feliu.

L'any 2017, Artés tenia una població de 5.585 habitants, i la seva ABS tenia assignada una població total d'11.048 persones. Per tant, suposant que el 100% de la població de Sant Feliu estigués assignada a aquesta ABS, només representaria un 5,5% del total. Per aquesta raó, no es considera convenient fer cap anàlisi per grups d'edat de la població total assegurada.

Tot i les possibles distorsions que aquest fet pugui provocar, sí que cal fer esment que l'índex del sobreenvelliment⁴ de la població és cinc punts més elevat que al conjunt català (55,9% davant del 50,1%). Aquest sobreenvelliment es produeix de manera més notable en el cas de les dones (

Taula 4).

Taula 4 - Índex de sobreenvelliment ABS Artés. 2016.

⁴ L'índex de sobreenvelliment està calculat segons la metodologia utilitzada per AQUAS als Indicadors bàsics de salut de maig de 2018, calculant els majors de 75 anys respecte els majors de 65 anys, càlcul que no coincideix en l'índex més habitual de majors de 85 anys respecte els majors de 65 anys.

	ABS homes	ABS dones	ABS total	Cat. homes	Cat. dones	Cat. total
Índex de sobreenvelliment (% brut)	48,6	61,1	55,9	45,5	53,5	50,1

Font: Indicadors bàsics de salut per ABS 2018.

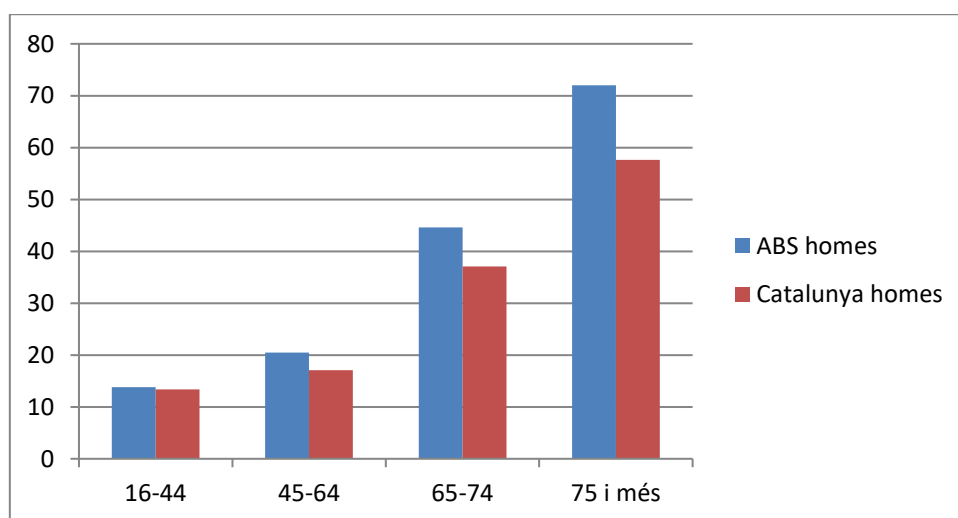
Tot i que no es disposa de dades agregades que facin referència al total de la població assegurada d'aquesta ABS, sembla que els percentatges de gent major de 75 anys que vivia sola eren inferiors a la mitjana catalana. Malgrat tot, s'evidencia un percentatge molt més elevat pel que fa a les dones (Taula 5).

Taula 5 - Persones grans que viuen soles ABS Artés. 2014.

	ABS homes	ABS dones	Catalunya homes	Catalunya dones
Gent gran (75 anys i més) que viu sola (% brut)	14,3	31,2	16,4	37,7

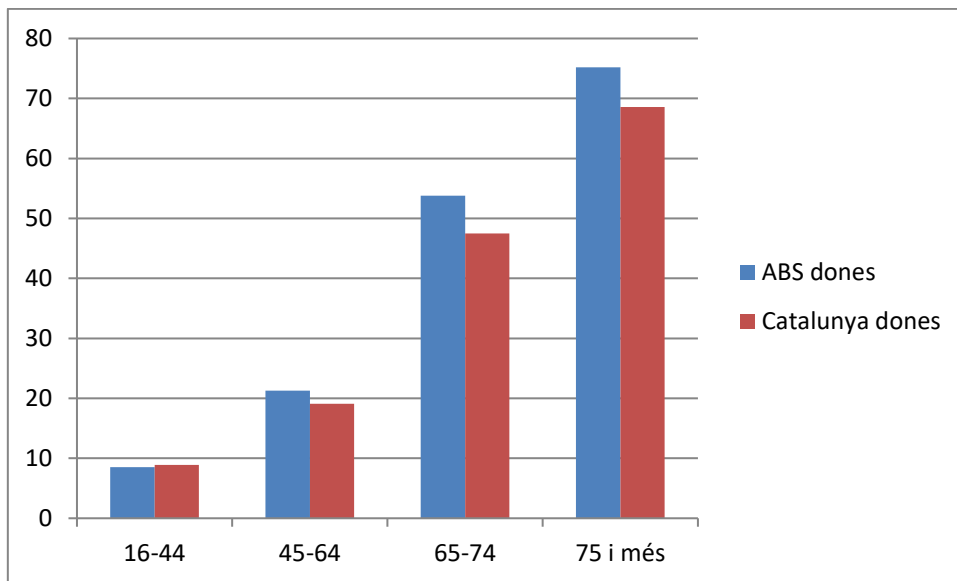
La població exempta de copagament a les farmàcies era d'un 3,7% del total, mentre a Catalunya s'arriba al 4,1%. Cal remarcar també que hi ha força més dones exemptes de pagament que no homes (1,8% dels homes davant del 2,9% de les dones).

Els gràfics (Il·lustració 5)(Il·lustració 6) i (Taula 6) que segueixen ens indiquen la població amb instrucció insuficient, dividida per grups d'edat. Com s'hi pot veure, aquest percentatge augmenta a mida que la població es va fent més gran. A banda d'això, també es veu com els percentatges sempre són més elevats pel que fa a la població de la nostra ABS (excepte en el grup de dones joves, on les diferències són molt petites i van en sentit invers).



Il·lustració 5 - Nivell d'instrucció insuficient. ABS Artés. Homes, 2016

Font: Indicadors bàsics de salut per ABS, 2018



Il·lustració 6 - Nivell d'instrucció insuficient. ABS Artés. Dones, 2016

Font: Indicadors bàsics de salut per ABS, 2018

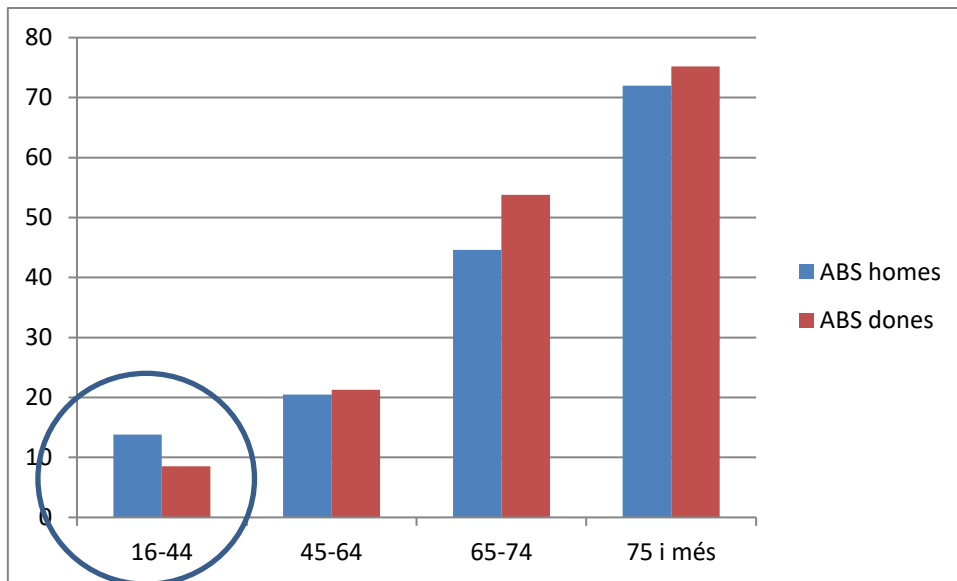
Taula 6 - Nivell d'instrucció insuficient. ABS Artés. 2016

Població amb nivell d'instrucció insuficient	ABS homes	Catalunya homes	ABS dones	Catalunya dones
16-44	13,8	13,4	8,5	8,9
45-64	20,5	17,1	21,3	19,1
65-74	44,6	37,1	53,8	47,5
75 i més	72	57,6	75,2	68,6

Font: Indicadors bàsics de salut per ABS, 2018

Es considera rellevant indicar les diferències de gènere que es produeixen en aquestes dades, que es recullen en el gràfic següent: com s'hi veu, la bretxa de gènere ha desfavorit més les dones (els dona percentatges més alts de formació insuficient), excepte en el cas del grup de persones més joves (16-44 anys), on els homes estan 5 punts per sobre de les dones.

Les dades, que tenen el seu paral·lisme al conjunt català, semblen indicar una important desigualtat de gènere en aquest grup d'edat, que podria traduir-se en diferències quant a la salut (Il·lustració 7).



Il·lustració 7 - Nivell d'instrucció insuficient ABS Artés, 2016

Font: Indicadors bàsics de salut per ABS, 2018

Les dades de **morbidity**, han estat extretes de l'Observatori de Salut en el seu Informe d'Indicadors de salut per ABS. En la seva anàlisi per ABS i per població de 15 i més anys atesa a l'atenció primària del 2016, no s'observen diferències significatives pel que fa a alteracions del metabolisme lipídic. Hi ha petites diferències pel que fa a la hipertensió, obesitat, varices de les cames, artrosi, osteoporosi, trastorns hipercinètics, deformitats a la columna i osteocondrosi, amb percentatges de prevalença lleugerament superiors a la mitjana, tot i que segurament es tracti de diferències estadísticament no significatives i es puguin deure a factors relacionats amb l'atzar.

En sentit contrari, es presenten diferències favorables a la població de l'ABS estudiada pel que fa a problemes de pròstata, trastorns de refracció, al·lèrgies, asma i obesitat (Taula 7).

Taula 7 - Morbiditat atesa a ABS Artés en població major de 15 anys. 2016.

Morbiditat atesa en % brut	ABS	ABS	ABS	Catalunya	Catalunya	Catalunya
	Homes	Dones	Total	Homes	Dones	Total
Alteracions del metabolisme lipídic	20,9	23,0	21,9	21,5	24,2	22,2
Hipertensió arterial no complicada	22,8	24,9	23,9	20,6	22,7	21,1
Obesitat	14,0	18,5	16,2	13,2	17,8	15,1
Trastorn d'ansietat/angoixa/estat ansiós	8,6	16,0	12,3	9,2	18,0	13,2
Depressió	6,6	15,1	10,8	5,7	15,0	10,1
Rinitis al·lèrgica	5,5	5,9	5,7	7,6	8,9	8,0
Diabetis no insulíndependent	9,0	6,8	7,9	8,7	7,2	7,7
Varices de les cames	3,9	12,1	8,0	3,0	10,7	6,7
Altres artrosis	5,1	12,7	8,9	3,6	9,5	6,4
Hipotiroidisme/mixedema	1,5	9,3	5,4	1,9	9,4	5,5
Hipertròfia prostàtica benigna	8,8	N/A	4,5	18,2	N/A	13,5
Osteoporosi	0,8	10,0	5,4	0,6	7,7	4,0
Trastorns de la refracció	2,1	2,6	2,4	3,2	4,3	3,7

Font: Indicadors bàsics de salut per ABS, 2018

Els problemes de salut mental mereixen un comentari a part. Aquesta ABS presenta percentatges més elevats que el conjunt català quant a la presència de depressions (4 punts més), una malaltia que a més a més és molt més present en les dones que en els homes (24% davant del 50%).

Les demències, amb un 2,8% de la població de l'ABS, són clarament més presents que no al conjunt català (1,2%). Es donen més entre les dones, però segurament aquest fet s'explica per la seva major presència quantitativa.

Els trastorns d'atenció en persones major d'edat arriben al 57% del total, quan en el conjunt de Catalunya el percentatge se situa en el 29,6%. Aquesta patologia és clarament més present entre els homes que entre les dones (68% davant del 39%). (Taula 8).

Taula 8 - Població de 18 anys i més atesa a centres de salut mental. ABS Artés, 2016

Patologies de la població de 18 anys i més atesa a centres de salut mental. ABS Artés, 2016. %brut.	ABS Homes	ABS Dones	ABS Total	Catalunya Homes	Catalunya Dones	Catalunya Total
Depressió 2016	23,9	50,0	38,7	24,5	41,6	34,7
Ansietat	7,0	3,3	4,9	12,2	15,6	14,2
Esquizofrènia	12,0	3,3	7,1	17,8	6,1	10,8
Altres psicosis	12,0	7,6	9,5	11,5	8,1	9,5
Trastorn bipolar	9,9	7,1	8,3	6,9	6,2	6,5
Demència	2,1	3,3	2,8	1,3	1,1	1,2

Font: Indicadors bàsics de salut per ABS, 2018

També es presenten xifres superiors al conjunt català pel que fa al sobrepès i excés de pes tant en homes com en dones i, pel que fa a l'obesitat, els percentatges són superiors en les dones (Taula 9).

Taula 9 - Excés de pes, sobrepès i obesitat en població de 18 a 74 anys de ABS Artés. 2016.

Població de 18 a 74 anys de l'ABS Artés. 2016. En % brut.	ABS Homes	ABS Dones	ABS Total	Catalunya a Homes	Catalunya a Dones	Catalunya a Total
Excés de pes	31,1	32,1	31,6	27,3	29,5	28,4
Sobrepès	15,3	13,0	14,2	13,1	12,2	12,6
Obesitat	15,8	19,1	17,4	14,2	17,2	15,7

Font: Indicadors bàsics de salut per ABS, 2018

Pel que fa a la **mortalitat**, caldria esmentar que la taxa específica de mortalitat per tumors és més elevada en relació a la mitjana catalana tant entre els homes com en les dones d'aquesta ABS. El mateix s'esdevé en les morts relacionades amb els trastorns mentals i del comportament, i malalties de l'aparell circulatori i respiratori, tot i que amb menor claredat es dona també en altres casos. Pel que fa a altres causes de mortalitat, s'observa una presència més gran de morts entre les dones que no entre els homes. (Taula 10).

Taula 10 - Taxes de mortalitat de les persones de l'ABS Artés 2011-2015

Mortalitat 2011-2015 (ABS)	ABS	ABS	ABS	Catalunya	Catalunya	Catalunya
	Homes	Dones	Total	Homes	Dones	Total
Nombre de defuncions 2011-2015	298,0	327,0	nd	154.564,0	152.161,0	nd
Taxa bruta de mortalitat per 1.000 habitants	10,8	11,9	nd	8,3	7,9	nd
Taxa de mortalitat estandarditzada (TME) per 100.000 habitants	1.167,3	735,2	nd	1.101,9	650,6	nd
Taxa específica de mortalitat 1. Certes malalties infeccioses i parasitàries' per 100.000 habitants	14,4	36,3	nd	13,9	14,0	nd
Taxa específica de mortalitat 2. Tumors' per 100.000 habitants	321,2	196,0	nd	279,4	175,9	nd
Taxa específica de mortalitat 4. Malalties endocrines, nutricionals i metabòliques' per 100.000 habitants	36,1	83,5	nd	21,5	27,9	nd
Taxa específica de mortalitat 5. Trastorns mentals i del comportament' per 100.000 habitants	79,4	127,1	nd	33,6	66,3	nd
Taxa específica de mortalitat 6. Malalties del sistema nerviós' per 100.000 habitants 2011-2015	39,7	94,4	nd	43,2	71,6	nd
Taxa específica de mortalitat 9. Malalties de l'aparell circulatori' per 100.000 habitants	285,1	355,8	nd	213,1	246,9	nd
Taxa específica de mortalitat 10. Malalties de l'aparell respiratori' per 100.000 habitants	169,6	123,4	nd	99,8	70,9	nd
Taxa específica de mortalitat 11. Malalties de l'aparell digestiu' per 100.000 habitants	54,1	43,6	nd	41,1	38,7	nd
Taxa específica de mortalitat 14. Malalties de l'aparell geniturinari' per 100.000 habitants	28,9	54,5	nd	20,3	23,8	nd

Taxa específica de mortalitat 18. Síntomes i signes mal definits' per 100.000 habitants	14,4	14,5	nd	9,6	9,2	nd
Taxa específica de mortalitat 20. Causes externes de morbiditat i mortalitat' per 100.000 habitants	28,9	43,6	nd	41,0	32,2	nd

Font: Indicadors bàsics de salut per ABS, 2018

L'esperança de vida al néixer és quatre anys més gran entre les dones que no entre els homes (85,2 anys davant dels 81), però no difereixen massa del conjunt de Catalunya.

No sembla que hi hagi diferències massa significatives quant al consum de tabac ni d'alcohol en relació a Catalunya, però sí que aquestes pràctiques són més presents entre els homes que no entre les dones.

La **pràctica d'activitat física saludable** està sis punts per sota de la mitjana catalana, però se situa en tres quartes parts de la població (amb una presència lleugerament superior entre els homes). La dieta mediterrània és present també en el 71% dels casos, però es troba menys entre els homes (aquestes dades són lleugerament inferiors al conjunt català).

La **cobertura vacunal** en població infantil s'acosta al 95% de la població, lleugerament per sobre de la xifra catalana.

També el **percentatge de població consumidora de fàrmacs** és superior a la mitjana (70,6% davant del 66,7%). Pel que fa a les diferències entre gèneres, es troben 10 punts de diferència, sent les dones les que més fàrmacs consumeixen (75,4%). Aquesta tendència es manifesta més clarament en el cas del consum de psicofàrmacs, que està quatre punts per sobre del conjunt català i afecta més les dones (31,6%) que no els homes (18,9%). La població polimedicada també seria superior a l'ABS d'Artés que al conjunt català.

Utilització de serveis

La **mitjana de visites** a l'ABS se situa en 7,7, molt semblant al 7,8 català. Cal remarcar, però una major visita de les dones que no els homes, un fet que semblaria estructural si es comparen les diferències amb les que es donen al conjunt català (en aquest cas les xifres són les mateixes tant a l'ABS com a Catalunya).

5. PLA D'ACCIÓ

El Pla d'acció que es presenta a continuació és fruit de les propostes sorgides dels processos participatius amb la ciutadania i de les aportacions tècniques realitzades pel grup motor, i té per objectiu incidir en els determinants de la salut per reduir les desigualtats en salut de les persones de Sant Feliu Sasserra i, alhora, millorar la seva salut i el seu benestar.

La participació comunitària ha estat de 36 persones a la Sessió del World Café, majoritàriament dones. La participació mitjançant les butlletes distribuïdes als domicilis de la població ha estat de 11 persones i la participació de les butlletes on-line ha estat de 30 persones, amb la següent classificació de participació global per edat i sexe:

Taula 11 - Participació comunitària mitjançant butlletes

Edat	Dona	Home	Total
18-40	9	7	16
41-70	12	7	19
Més de 70	6	0	6
Total	27	14	41

Font: Elaboració pròpia

A la Guia metodològica de la Diputació de Barcelona de 2013⁵, el Pla d'Acció es defineix com *“un conjunt d'actuacions liderades pels governs locals i orientades a situar la política i les accions de salut – prevenció, promoció i protecció- en l'escenari més proper a la població, d'aquesta manera possibiliten les sinèrgies de les polítiques públiques, la implicació del sector privat i de la ciutadania”*.

L'estructura de presentació s'ha ordenat seguint el model de determinants de la salut i el principi de Salut en Totes les Polítiques (STP) i, en cada un d'ells s'han determinat uns objectius estratègics, operacionals i accions a portar a terme, la seva periodicitat, els indicadors d'avaluació i els agents clau implicats.

⁵ Diputació de Barcelona. Guia metodològica per a l'elaboració d'un Pla Local de Salut. Barcelona: Diputació de Barcelona, 2013

Els **objectius estratègics** són les finalitats estratègiques que l'Ajuntament de Sant Feliu Sasserra pretén assolir a mig-llarg termini per a la millora de la salut i el benestar entre les persones del municipi.

Els **objectius operacionals** són el conjunt d'objectius a curt termini que defineixen les accions a portar a terme, mentre que les accions són les **activitats** concretes que es portaran a terme per assolir les fites de cada objectiu.

Els **indicadors d'avaluació** són les variables qualitatives o quantitatives que permetran l'avaluació de les accions portades a terme, avaluant l'evolució del procés realitzat.

La **coordinació del Pla d'Acció 2018-2023** és responsabilitat de la Regidoria de Salut de l'Ajuntament de Sant Feliu Sasserra i és l'encarregada d'impulsar i/o coordinar les accions que es proposen així com la seva avaluació, en coordinació amb els agents clau identificats en cada una de les accions del Pla d'acció.

5.1. Condicions polítiques, socioeconòmiques i mediambientals (6. ANNEXOS

Taula 12)

Objectiu estratègic

Incorporar la Salut a Totes les Polítiques com a iniciativa alineada amb l'estratègia de Framework and Strategy for the 21st century

Objectiu operacional

Treball intersectorial de les regidories de l'Ajuntament de Sant Feliu Sasserra per a la millora de la salut i el benestar de les persones

Accions

Aprovació del Pla Local de Salut 2018-2023

Indicadors d'avaluació

Pla Local de Salut aprovat

Objectiu estratègic

Prioritzar les polítiques que generin salut i benestar a la població

Objectiu operacional

Incorporar la visió de salut i benestar a totes les accions que es portin a terme des de l'Ajuntament

Accions

Portar a terme accions vinculades a la salut i el benestar

Indicadors d'avaluació

Nombre d'accions vinculades a la salut i el benestar portades a terme

Objectiu estratègic

Aplicar la legislació vigent en salut pública per a l'administració local per protegir la salut i promoure el benestar mitjançant polítiques públiques

Objectiu operacional

Continuar garantint el compliment de la legislació vigent en matèria de salut pública de l'administració local

Accions

Realitzar les competències pròpies de l'administració local en matèria de salut pública

Indicadors d'avaluació

Nombre d'accions vinculades a les competències pròpies de l'administració local

Objectiu estratègic

Incorporar la representació de la ciutadania i actors implicats en la salut en l'assessorament i consultoria en temes de salut municipal

Objectiu operacional

Constituir el Consell de salut de Sant Feliu Sasserra

Accions

Incloure la proposta de creació del Consell de Salut a l'ordre del dia del Govern municipal

Crear el Consell de salut de Sant Feliu Sasserra

Indicadors d'avaluació

Proposta inclosa a l'ordre del dia

Creació del Consell de Salut

Objectiu estratègic

Millorar les comunicacions per carretera amb els municipis de referència

Objectiu operacional

Incrementar la freqüència de transport públic amb Artés, Avinyó, Manresa, Prats de Lluçanès i Vic

Ampliar la línia de bus públic

Promoure l'ús de cotxe compartit

Accions

Reunions entre l'Ajuntament i l'empresa de transport públic per incrementar les freqüències de transport i ampliar les rutes

Crear un punt de trobada per compatir cotxe

Informar a la població de disponibilitat de viatges compartits

Indicadors d'avaluació

Nombre de reunions realitzades

Punt de trobada creat

Espais informatius creats

Objectiu estratègic

Adequar el municipi i el seu entorn per portar una vida més activa

Objectiu operacional

Promoure rutes saludables al municipi

Accions

Identificar rutes saludables al municipi i al seu entorn

Creació camins escolars

Indicadors d'avaluació

Nombre de rutes identificades

Nombre de camins escolars identificats

Objectiu estratègic

Potenciar un urbanisme saludable

Objectiu operacional

Adequar i ampliar el mobiliari urbà per afavorir una vida activa entre les persones amb mobilitat reduïda

Adequar els espais per garantir l'accessibilitat

Accions

Dotar de bancs en diferents espais del poble

Donar continuïtat a l'eliminació de les barreres arquitectòniques de les voreres i els edificis públics

Indicadors d'avaluació

Nombre de bancs instal·lats

Nombre de barreres arquitectòniques eliminades

Objectiu estratègic

Actualitzar els compromisos del Pacte d'Alcaldes i Alcaldesses pel clima i l'energia

Objectiu operacional

Fomentar l'adopció de mesures d'estalvi energètic i energies renovables a nivell municipal i/o particular

Millorar les xarxes de comunicació ràpides

Accions

Continuar mantenint la instal·lació d'enllumenat públic de baix consum

Instal·lar un punt de càrrega per a vehicles elèctrics

Vetllar per la instal·lació de fibra òptica al municipi

Indicadors d'avaluació

Percentatge d'enllumenat públic de baix consum instal·lat

Punt de càrrega de vehicles elèctrics instal·lat

Informació facilitada

Objectiu estratègic

Promoure la recollida de deixalles porta a porta

Objectiu operacional

Realització del projecte de la recollida porta a porta

Accions

Aprovació al Ple Municipal

5.2. Agricultura i producció d'aliments (Taula 13)

Objectiu estratègic

Promoure els horts socials

Objectiu operacional

Creació d'horts socials municipals

Accions

Cedir espai públic per a la creació d'horts socials

Creació d'horts socials municipals

Indicadors d'avaluació

Nombre d'espai públic cedit

Nombre d'horts creats

Objectiu estratègic

Promoure la creació i divulgació de productes de proximitat

Objectiu operacional

Promoure els productes d'alimentació autòctons del municipi

Facilitar la venda de productes de proximitat al municipi

Accions

Creació d'un banc de llavors comunitari

Promocionar la venda de productes de proximitat

Indicadors d'avaluació

Banc de llavors creat

5.3. Habitatge (Taula 14)

Objectiu estratègic

Promoure unes condicions òptimes de l'habitatge i reduir la pobresa energètica de les persones amb dificultats socioeconòmiques

Objectiu operacional

Crear un protocol d'actuació per garantir les condicions òptimes de l'habitatge

Mantenir el protocol d'actuació per a les persones que utilitzen aparells mèdics elèctrics

Accions

Elaborar el protocol d'actuació per garantir les condicions òptimes de l'habitatge

Reunions entre serveis socials i serveis de salut

Indicadors d'avaluació

Creació del protocol

Nombre de reunions realitzades

Objectiu estratègic

Promoure l'habitatge per a joves

Objectiu operacional

Facilitar l'habitatge per a persones joves

Accions

Crear ajuts per a facilitar l'habitatge entre els joves a Sant Feliu Sasserra

Indicadors d'avaluació

Nombre d'ajuts creats

5.4. Serveis de Salut (Taula 16)

Objectiu estratègic

Garantir l'accés a uns serveis de salut de qualitat

Objectiu operacional

Continuar treballant per incrementar la dedicació horària dels professionals de l'EAP Artés a Sant Feliu Sasserra

Informar a la població de l'organització i oferta de serveis de l'EAP Artés

Accions

Sol·licitar a ICS, CatSalut, conjuntament entre, EAP Artés Ajuntament, oferir consulta mèdica i d'infermeria diària al Consultori de Sant Feliu Sasserra

Sol·licitar a CatSalut, conjuntament entre, EAP Artés Ajuntament, que hi hagi algunes hores de dedicació de pediatria al Consultori de Sant Feliu Sasserra

Presentació de l'EAP Artés a Sant Feliu Sasserra exposant organització i oferta de serveis

Indicadors d'avaluació

Sol·licitud presentada

Presentació realitzada

Objectiu estratègic

Garantir la cobertura de necessitats d'autonomia i socials de les persones grans

Objectiu operacional

Facilitar la recuperació i manteniment de l'autonomia personal i socials de les persones de Sant Feliu Sasserra

Accions

Realitzar l'estudi de viabilitat del centre de dia/residència a Sant Feliu Sasserra

Indicadors d'avaluació

Estudi de viabilitat realitzat

5.5. Aigua i higiene (Taula 16)

Objectiu estratègic

Assegurar que l'aigua subministrada a través de qualsevol xarxa de distribució, cisterna o dispositiu mòbil en el seu àmbit territorial sigui apta per al consum públic en el punt de lliurament del consumidor

Objectiu operacional

Vigilar la distribució de l'aigua potable a Sant Feliu Sasserra

Control de l'aigua de consum humà en els equipaments municipals

Accions

Mantenir els controls a l'empresa adjudicatària pel que fa al subministrament d'aigua

Indicadors d'avaluació

Nombre de controls realitzats

Objectiu estratègic

Control sanitari de la piscina d'ús públic i dels espais esportius per avaluar les condicions higiènic-sanitàries d'aquests establiments públics

Objectiu operacional

Vigilar les condicions sanitàries de la piscina

Accions

Mantenir els controls de l'empresa que gestiona la vigilància de les condicions sanitàries de la piscina

Indicadors d'avaluació

Nombre de controls realitzats

Objectiu estratègic

Avaluar les condicions higiènic-sanitàries en les sorreres destinades a àrees de jocs infantils, de manera especial a les escoles bressol, les de primària i els parcs públics

Objectiu operacional

Inspeccionar totes les sorreres destinades a àrees de joc infantil del municipi

Accions

Valorar el control de les sorreres

Indicadors d'avaluació

Nombre de controls realitzats

Objectiu estratègic

Controlar la població de coloms del municipi

Objectiu operacional

Mantenir la contractació a l'empresa que gestiona el control de la població

Accions

Mantenir la subcontractació a l'empresa que realitza el control

Indicadors d'avaluació

Contractació vigent

Objectiu estratègic

Mantenir el control d'animals de companyia en relació amb la documentació administrativa

Objectiu operacional

Millorar el registre d'animals de companyia del municipi

Accions

Controlar els animals de companyia en relació amb la documentació administrativa

Conscienciar a la població de la importància de registrar animals de companyia

Indicadors d'avaluació

Nombre de controls realitzats

Difusió realitzada

Objectiu estratègic

Controlar les plagues de rosegadors i insectes al municipi

Objectiu operacional

Intensificar el control de les plagues a les instal·lacions públiques municipals i via pública

Accions

Mantenir el contracte amb l'empresa que realitza el control

Indicadors d'avaluació

Contracte vigent

Objectiu estratègic

Mantenir el grau de compliment de la legislació vigent en matèria de seguretat alimentària als establiments minoristes

Objectiu operacional

Realitzar el control sanitari dels establiments d'alimentació

Accions

Mantenir la contractació amb la Diputació de Barcelona per al seu control

Indicadors d'avaluació

Contracte vigent

Objectiu estratègic

Garantir la salubritat als carrers del municipi

Objectiu operacional

Seguir mantenint la higiene dels carrers

Accions

Crear ordenança municipal amb regulació d'higiene dels carrers

Indicadors d'avaluació

Compliment de la normativa municipal

5.6. Treball i atur (Taula 17)

Objectiu estratègic

Garantir el treball entre les persones de Sant Feliu Sasserra

Objectiu operacional

Facilitar la instal·lació d'empreses a Sant Feliu Sasserra

Potenciar la fibra òptica per facilitar el treball telemàtic

Accions

Reunions entre l'Ajuntament i empreses per facilitar la seva instal·lació al municipi

Instal·lar la fibra òptica al municipi

Indicadors d'avaluació

Nombre d'empreses instal·lades

Instal·lació realitzada

Objectiu estratègic

Promoure la formació en dones, majors de 50 anys i en joves

Objectiu operacional

Realitzar formació en cures de la llar

Accions

Organitzar formació específica en cures de la llar

Indicadors d'avaluació

Formació realitzada

5.7. Ensenyament (Taula 18)

Objectiu estratègic

Promoure l'educació a Sant Feliu Sasserra

Objectiu operacional

Fomentar l'educació intergeneracional

Fomentar l'educació intercultural

Facilitar l'orientació professional/universitària dels joves

Fomentar activitats de millora del coneixement

Accions

Organitzar activitats entre persones del municipi de diferents generacions

Organitzar activitats entre les persones del municipi amb orígens culturals diferents

Organitzar sessions divulgatives d'orientació i assessorament en matèria d'estudis per als joves

Mantenir l'organització d'activitats de difusió de coneixement des de la Biblioteca

Indicadors d'avaluació

Nombre d'activitats organitzades

Objectiu estratègic

Promoure l'educació mediambiental

Objectiu operacional

Facilitar l'educació mediambiental a Sant Feliu Sasserra

Accions

Organitzar activitats d'educació mediambiental

Indicadors d'avaluació

Nombre d'activitats organitzades

Objectiu estratègic

Garantir la cardioprotecció al municipi

Objectiu operacional

Connectar el desfibril·lador al 061

Accions

Connectar el desfibril·lador del municipi al 061 i establir el conveni amb el SEM

Indicadors d'avaluació

Desfibril·lador connectat al 061

5.8. Xarxes socials i comunitàries (Taula 19)

Objectiu estratègic

Fomentar les relacions socials

Objectiu operacional

Potenciar l'associacionisme al municipi

Accions

Donar suport a la Comissió de festes i associacions

Crear un butlletí periòdic en paper per a la difusió d'activitats i notícies

Indicadors d'avaluació

Nombre de col·laboracions realitzades amb la Comissió de festes/associacions

Objectiu estratègic

Promoure el lleure actiu en infants i joves

Objectiu operacional

Mantenir la promoció d'activitats de lleure actiu per a infants i joves

Accions

Continuar organitzant Estiu Inquiet per a joves i potenciant l'espai socioeducatiu per a infants

Indicadors d'avaluació

Nombre d'activitats de lleure actiu organitzades per a infants i joves

5.9. Estils de vida (Taula 20)

Objectiu estratègic

Fomentar l'activitat física entre les persones del municipi

Objectiu operacional

Promoure l'activitat física entre les persones del municipi

Accions

Organitzar caminades per l'entorn de Sant Feliu Sasserra els caps de setmana

Organitzar activitats per a les famílies amb fills

Organitzar xerrades sobre activitat física adaptada a les diferents edats, sexe i condició física

Descriure recomanacions per promoure l'activitat física saludable i fer-ne difusió

Indicadors d'avaluació

Nombre de caminades organitzades

Nombre d'activitats per a les famílies organitzades

Nombre de xerrades i tallers organitzats

Recomanacions per promoure l'activitat física descrita

Difusió realitzada

Objectiu estratègic

Fomentar una alimentació saludable

Objectiu operacional

Promoure una alimentació saludable entre les persones del municipi

Accions

Organitzar xerrades i/o tallers sobre alimentació saludable adaptada a les diferents edats, sexe i condició física

Indicadors d'avaluació

Nombre de xerrades i tallers sobre alimentació saludable realitzats

6. ANNEXOS

Taula 12 - Condicions polítiques, socioeconòmiques i mediambientals

Objectius estratègics	Objectius operacionals	Accions	Agents clau	Proposta	Indicadors d'avaluació	Periodicitat
Incorporar la Salut a Totes les Polítiques com a iniciativa alineada amb l'estratègia de Framework and Strategy for the 21st century	Treball intersectorial de les regidories de l'Ajuntament de Sant Feliu Sasserra per a la millora de la salut i el benestar de les persones	Aprovació del Pla Local de Salut 2018-2023	Ple de l'Ajuntament	Tècnica	Pla Local de Salut aprovat	Aprovació 2019
Prioritzar les polítiques que generin salut i benestar a la població	Incorporar la visió de salut i benestar a totes les accions que es portin a terme des de l'Ajuntament	Portar a terme accions vinculades a la salut i el benestar	Regidories	Tècnica	Nombre d'accions vinculades a la salut i el benestar portades a terme	Anual
Aplicar la legislació vigent en salut pública per a l'administració local per protegir la salut i promoure el benestar mitjançant	Continuar garantint el compliment de la legislació vigent en matèria de salut pública de l'administració local	Realitzar les competències pròpies de l'administració local en matèria de salut pública	Regidoria de Salut	Tècnica	Nombre d'accions vinculades a les competències pròpies de l'administració local	Anual

polítiques públiques						
Incorporar la representació de la ciutadania i actors implicats en la salut en l'assessorament i consultoria en temes de salut municipal	Constituir el Consell de salut de Sant Feliu Sasserra	Incloure la proposta de creació del Consell de Salut a l'ordre del dia del Govern municipal	Regidoria de salut Serveis Socials Municipals	Tècnica	Proposta inclosa a l'ordre del dia	2020
		Crear el Consell de salut de Sant Feliu Sasserra	Ajuntament ASPCAT CatSalut Consorci del Lluçanès EAP Artés Entitats/Associacions Participació ciutadana	Tècnica	Creació del Consell de Salut	2020
Millorar les comunicacions per carretera amb els municipis de referència	Incrementar la freqüència de transport públic amb Artés, Avinyó, Manresa, Prats de Lluçanès i Vic	Reunions entre l'Ajuntament i l'empresa de transport públic per incrementar les freqüències de transport i ampliar les rutes	Ajuntament Empresa de transport	Ciutadana	Nombre de reunions realitzades	2020
	Promoure l'ús de cotxe compartit	Crear un punt de trobada per compartir cotxe	Ajuntament	Ciutadana	Punt de trobada creat	2020

		Informar a la població de disponibilitat de viatges compartits	Ajuntament	Ciudadana	Espais informatius creats	2020
Adequar el municipi i el seu entorn per portar una vida més activa	Promoure rutes saludables al municipi	Identificar rutes saludables al municipi i al seu entorn	Ajuntament Consorci Lluçanès Diputació de Barcelona EAP Artés	Ciudadana	Nombre de rutes identificades	2020
		Crear camins escolars	Ajuntament Diputació de Barcelona Escola	Ciudadana	Nombre de camins escolars identificats	2019
Potenciar un urbanisme saludable	Adequar i ampliar el mobiliari urbà per afavorir una vida activa entre les persones amb mobilitat reduïda	Dotar de bancs en diferents espais del poble	Ajuntament Diputació de Barcelona	Ciudadana	Nombre de bancs instal·lats	2019
	Adequar els espais per garantir l'accessibilitat	Donar continuïtat a l'eliminació de les barreres arquitectòniques de les voreres i els edificis públics	Ajuntament Diputació de Barcelona	Ciudadana	Nombre de barreres arquitectòniques eliminades	Anual
Actualitzar els compromisos del Pacte d'Alcaldes i	Fomentar l'adopció de mesures d'estalvi energètic i energies	Continuar mantenint la instal·lació d'enllumenat	Ajuntament	Ciudadana	Percentatge d'enllumenat públic de baix consum instal·lat	Anual

Alcaldesses pel clima i l'energia	renovables a nivell municipal i/o particular	públic de baix consum				
		Instal·lar un punt de càrrega per a vehicles elèctrics	Ajuntament	Ciudadana/Tècnica	Punt de càrrega de vehicles elèctrics instal·lat	2021
	Millorar les xarxes de comunicació ràpides	Vetllar per la instal·lació de fibra òptica al municipi	Ajuntament	Ciudadana	Informació realitzada	2020
Promoure la recollida de deixalles porta a porta	Realització del projecte de la recollida porta a porta	Aprovació al Pla municipal	Ajuntament	Tècnica	Aprovació realitzada	2019

Taula 13 - Agricultura i producció d'aliments

Objectius estratègics	Objectius operacionals	Accions	Agents clau	Proposta	Indicadors d'avaluació	Periodicitat
Promoure els horts socials	Creació d'horts socials municipals	Cedir espai públic per a la creació d'horts socials	Ajuntament Entitats/Associacions Serveis Socials Municipals	Ciutadana	Nombre d'espai públic cedit	2022
		Creació d'horts socials municipals	Ajuntament Entitats/Associacions	Ciutadana	Nombre d'horts creats	2022
Promoure la creació i divulgació de productes de proximitat	Promoure els productes d'alimentació autòctons del municipi	Creació d'un banc de llavors comunitari	Ajuntament Sindicat	Ciutadana	Banc de llavors creat	2021
	Facilitar la venda de productes de proximitat al municipi	Promocionar la venda de productes de proximitat	Ajuntament Sindicat	Ciutadana	Espai públic cedit	2021

Taula 14 - Habitatge

Objectius estratègics	Objectius operacionals	Accions	Agents clau	Proposta	Indicadors d'avaluació	Periodicitat
Promoure unes condicions òptimes de l'habitatge i reduir la pobresa energètica de les persones amb dificultats socioeconòmiques	Crear un protocol d'actuació per garantir les condicions òptimes de l'habitatge	Reunions amb serveis de salut i serveis socials	Ajuntament Consorci d'Osona de Serveis socials EAP Artés	Tècnica	Creació del protocol	2020
	Mantenir el protocol d'actuació per a les persones que utilitzen aparells mèdics elèctrics	Reunions entre serveis socials i serveis de salut	Ajuntament EAP Artés Serveis Socials Municipals	Tècnica	Nombre de reunions realitzades	2020
Promoure l'habitatge per a joves	Facilitar l'habitatge per a persones joves	Crear ajuts per a facilitar l'habitatge entre els joves a Sant Feliu Sasserra	Ajuntament	Tècnica	Nombre d'ajuts creats	2020

Taula 15 - Serveis de salut

Objectius estratègics	Objectius operacionals	Accions	Agents clau	Proposta	Indicadors d'avaluació	Periodicitat
Garantir l'accés a uns serveis de salut de qualitat	Continuar treballant per incrementar la dedicació horària dels professionals de l'EAP Artés a Sant Feliu Sasserra	Sol·licitar a ICS, CatSalut, conjuntament entre, EAP Artés Ajuntament, oferir consulta mèdica i d'infermeria diària al Consultori de Sant Feliu Sasserra	Ajuntament CatSalut EAP Artés	Ciudadana	Sol·licitud presentada	2020
		Sol·licitar a CatSalut, conjuntament entre, EAP Artés Ajuntament, augmentar algunes hores de dedicació de pediatria al Consultori de Sant Feliu Sasserra	Ajuntament CatSalut EAP Artés	Ciudadana	Sol·licitud presentada	2020
	Informar a la població de l'organització i oferta de serveis de l'EAP Artés	Presentació de l'EAP Artés a Sant Feliu Sasserra exposant organització i oferta de serveis	Ajuntament CatSalut EAP Artés	Ciudadana	Presentació realitzada	2020

Garantir la cobertura de necessitats d'autonomia i socials de les persones grans	Facilitar la recuperació i manteniment de l'autonomia personal i socials de les persones de Sant Feliu Sasserra	Realitzar l'estudi de viabilitat del centre de dia/residència a Sant Feliu Sasserra	Ajuntament Serveis Socials Municipals	Ciudadana	Estudi de viabilitat realitzat	2022
--	---	---	---------------------------------------	-----------	--------------------------------	------

Taula 16 - Aigua i higiene

Objectius estratègics	Objectius operacionals	Accions	Agents clau	Proposta	Indicadors d'avaluació	Periodicitat
Assegurar que l'aigua subministrada a través de qualsevol xarxa de distribució, cisterna o dispositiu mòbil en el seu àmbit territorial sigui apta per al consum públic en el punt de lliurament del consumidor	Vigilar la distribució de l'aigua potable a Sant Feliu Sasserra	Mantenir els controls a l'empresa adjudicatària pel que fa al subministrament d'aigua	Ajuntament Mancomunitat d'Aigües de Merlés	Tècnica	Nombre de controls realitzats	Anual
	Control de l'aigua de consum humà en els equipaments municipals	Mantenir els controls de l'empresa que realitza el subministrament	Ajuntament	Tècnica	Nombre de controls realitzats	Anuals
Control sanitari de la piscina d'ús públic i dels espais esportius per avaluar les condicions higiènic-sanitàries d'aquests establiment públics	Vigilar les condicions sanitàries de la piscina	Mantenir els controls de l'empresa que gestiona la vigilància de les condicions sanitàries de la piscina	Ajuntament Diputació de Barcelona	Tècnica	Nombre de controls realitzats	Anual

Avaluar les condicions higiènic-sanitàries en les sorreres destinades a àrees de jocs infantils, de manera especial a les escoles bressol, les de primària i els parcs públics	Inspeccionar totes les sorreres destinades a àrees de joc infantil del municipi	Valorar el control de les sorreres	Ajuntament	Tècnica	Nombre de controls realitzats	Anual
Controlar la població de coloms del municipi	Mantenir la contractació a l'empresa que gestiona el control de la població	Mantenir la subcontractació a l'empresa que realitza el control	Ajuntament	Tècnica	Contractació vigent	Anual
Mantenir el control d'animals de companyia en relació amb la documentació administrativa	Millorar el registre d'animals de companyia del municipi	Controlar els animals de companyia en relació amb la documentació administrativa	Ajuntament Comunicació	Tècnica	Nombre de controls realitzats	Anual
		Conscienciar a la població de la importància de registrar animals de companyia	Ajuntament Comunicació	Tècnica	Difusió realitzada	Anual
Controlar les plagues de rosegadors i insectes al municipi	Intensificar el control de les plagues a les instal·lacions públiques	Mantenir el contracte amb l'empresa que realitza el control	Ajuntament	Tècnica	Contracte vigent	Anual

	municipals i via pública					
Mantenir el grau de compliment de la legislació vigent en matèria de seguretat alimentària als establiments minoristes	Realitzar el control sanitari dels establiments d'alimentació	Mantenir la contractació Diputació de Barcelona per al seu control	Ajuntament Diputació de Barcelona	Tècnica	Contracte vigent	Anual
Garantir la salubritat als carrers del municipi	Seguir mantenint la higiene dels carrers	Crear l'ordenança municipal	Ajuntament	Tècnica	Compliment de la normativa municipal	Anual

Taula 17 - Treball i atur

Objectius estratègics	Objectius operacionals	Accions	Agents clau	Proposta	Indicadors d'avaluació	Periodicitat
Garantir el treball entre les persones de Sant Feliu Sasserra	Facilitar la instal·lació d'empreses a Sant Feliu Sasserra	Reunions entre l'Ajuntament i empreses per facilitar la seva instal·lació al municipi	Ajuntament	Ciudadana	Nombre d'empreses instal·lades	2022
	Potenciar la fibra òptica per facilitar el treball telemàtic	Instal·lar la fibra òptica al municipi	Ajuntament	Ciudadana	Instal·lació realitzada	2020
Promoure la formació en dones, majors de 50 anys i en joves	Realitzar formació en cures de la llar	Organitzar formació específica en cures de la llar	Ajuntament	Ciudadana	Formació realitzada	2020

Taula 18 - Ensenyament

Objectius estratègics	Objectius operacionals	Accions	Agents clau	Proposta	Indicadors d'avaluació	Periodicitat
Promoure l'educació a Sant Feliu Sasserra	Fomentar l'educació intergeneracional	Organitzar activitats entre persones del municipi de diferents generacions	Ajuntament Associació Centre social l'Ateneu Biblioteca Consorti del Lluçanès Escola	Ciudadana	Nombre d'activitats organitzades	Anual
	Fomentar l'educació intercultural	Organitzar activitats entre les persones del municipi amb orígens culturals diferents	Ajuntament Biblioteca Consorti d'Osona de Serveis socials Escola	Ciudadana	Nombre d'activitats organitzades	Anual
	Facilitar l'orientació professional/universitària dels joves	Organitzar sessions divulgatives d'orientació i assessorament en matèria d'estudis per als joves	Ajuntament Biblioteca Consell comarcal d'Osona Escola	Ciudadana	Nombre de sessions organitzades	Anual
	Fomentar activitats de millora del coneixement	Mantenir l'organització d'activitats de difusió de coneixement des de la Biblioteca	Ajuntament Biblioteca	Ciudadana	Nombre d'activitats organitzades	Anual

Promoure l'educació mediambiental	Facilitar l'educació mediambiental a Sant Feliu Sasserra	Organitzar activitats d'educació mediambiental	Ajuntament Biblioteca Escola	Ciudadana	Nombre d'activitats organitzades	Anual
Garantir la cardioprotecció al municipi	Connectar el desfibril·lador al 061	Connectar el desfibril·lador del municipi al 061 i establir el conveni amb el SEM	Ajuntament	Ciudadana/Tècnica	Desfibril·lador connectat	2019

Taula 19 - Xarxes socials i comunitàries

Objectius estratègics	Objectius operacionals	Accions	Agents clau	Proposta	Indicadors d'avaluació	Periodicitat
Fomentar les relacions socials	Potenciar l'associacionisme al municipi	Donar suport a la Comissió de festes i associacions	Ajuntament Entitats/Associacions	Ciudadana	Nombre de col·laboracions realitzades amb la Comissió de festes/associacions	Anual
		Crear un butlletí periòdic en paper per a la difusió d'activitats i notícies	Ajuntament Entitats/Associacions	Ciudadana	Creació del butlletí	2020
Promoure el lleure actiu en infants i joves	Mantenir la promoció d'activitats de lleure actiu per a infants i joves	Continuar organitzant Estiu Inquiet per a joves i potenciant l'espai socioeducatiu per a infants	Ajuntament Consorci del Lluçanès Serveis Socials Municipals	Tècnica	Nombre d'activitats organitzades de promoció del lleure en joves i joves	Anual

Taula 20 - Estils de vida

Objectius estratègics	Objectius operacionals	Accions	Agents clau	Proposta	Indicadors d'avaluació	Periodicitat
Fomentar l'activitat física entre les persones del municipi	Promoure l'activitat física entre les persones del municipi	Organitzar caminades per l'entorn de Sant Feliu Sasserra els caps de setmana	Ajuntament Consorti del Lluçanès EAP Artés Entitats/Associacions	Ciudadana	Nombre de caminades organitzades	Anual
		Organitzar activitats per a les famílies amb fills	Ajuntament EAP Artés Entitats/Associacions	Ciudadana	Nombre d'activitats per a les famílies organitzades	Anual
		Organitzar xerrades sobre activitat física adaptada a les diferents edats, sexe i condició física	Ajuntament EAP Artés Entitats/Associacions	Ciudadana	Nombre de xerrades i tallers organitzats	Anual
		Descriure recomanacions per promoure l'activitat física saludable i fer-ne difusió	Ajuntament EAP Artés	Ciudadana	Recomanacions per promoure l'activitat física descrita Difusió realitzada	Anual
Fomentar una alimentació saludable	Promoure una alimentació saludable entre les persones del municipi	Organitzar xerrades i/o tallers sobre alimentació saludable adaptada	Ajuntament Centres d'ensenyament EAP Artés Entitats	Ciudadana	Nombre de xerrades i tallers sobre alimentació saludable realitzats	Anual

		a les etapes de cycle vital				
--	--	--------------------------------	--	--	--	--