

Xinxà dels llits (*Cimex lectularius*)

Text: © Jaume Gállego Berenguer i Montserrat Gállego Culleré

Fotografies : © Jaume Gállego Berenguer i Montserrat Gállego Culleré

Nom científic
<i>Cimex lectularius</i>
Ordre
Hemiptera
Família
Cimicidae
Mida
4 - 7 mm de llargada quan no està alimentada

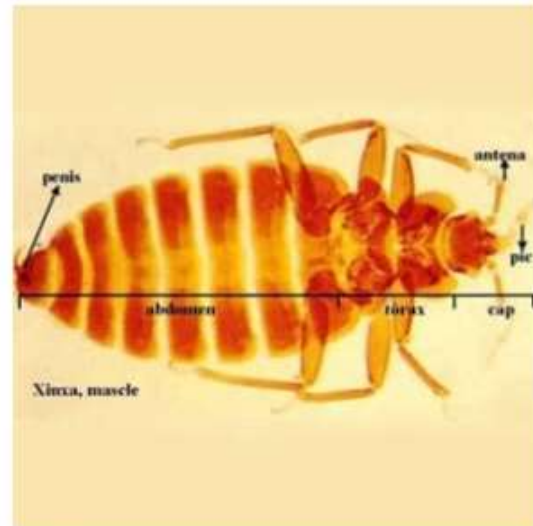


Foto 1: Mascle de xinxa

Reconeixement

Insecte desproveït d'ales, de cos deprimat dorso-ventralment i d'una coloració rogencaterrosa amb el cap i cos revestits per una curta i fina pilositat. El **cap** (veure foto 2), curt i ample, mostra uns ulls compostos i prominents, i unes antenes de 4 artells. En repòs, en la cara ventral s'hi observa un pic triarticulat i acanalat en el que s'hi reclouen, quan no els treuen per fer les picades, 4 estilets molt fins que, al adossar-se, deixen dos conductes, un per xuclar la sang i l'altre per injectar una saliva irritant i anticoagulant. El **tòrax** tan sols deixa veure, vist dorsalment, el primer segment, amb els marges laterals molt convexes i carenats. La resta queda quasi tot cobert per dos escates ovals (ales atrofiades). Els 3 parells de potes són primes i ben desenvolupades. L'**abdomen**, amb 8 segments, mostra un dimorfisme sexual. En les femelles és ovalat i simètric; en els mascles és asimètric i s'observa un penis incurvat i punxegut (veure foto 1). Els ous, blanquinosos i incurvats com una salsitxa, tenen en un extrem una tapadora per on sortirà la primera de les nimfes. Aquesta mesura tan sols 1 mm de llarg i les altres quatre van augmentant de tamany. Són semblants als adults, si bé més allargades i d'una coloració més pàl·lida.

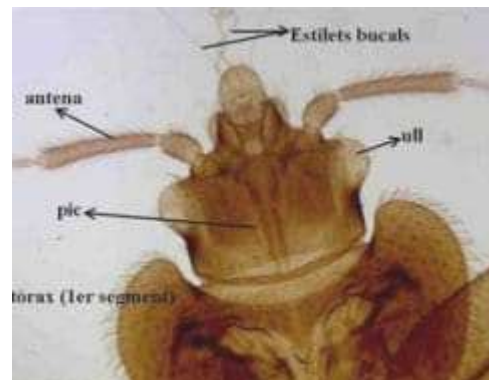


Foto 2: Cap i tòrax d'una xinxa

Detecció i seguiment

Es fonamenta en la trobada de les xinxes, en l'observació de les seves excretes al voltant dels llocs de repòs i en les característiques lesions sofertes pels habitants dels locals on estan presents.

Riscos/problemes per a la salut

No està comprovat que transmetin agents patògens a les persones. L'interès sanitari és limita a les molèsties de les picades que poden passar inadvertides inicialment. La sensibilització d'una persona en front de la saliva pot traduir-se en la aparició de lesions cutànies molt irritants, caracteritzades per la presència de pàpules eritematoses amb un punt central vermell, que solen mostrar-se en grups (3, 4 o més), pròximes i formant habitualment sèries lineals. La seva observació és un indicatiu a tenir en compte encara que les xinxes no hagin estat observades. Les picades tenen lloc a l'interior dels habitatges i fonamentalment durant la nit.

Cicle biològic

Són insectes hematòfags associats a als habitatges humans. Absents en els països nòrdics, i substituïda en els tropicals per una altra espècie (*C. hemipterus*), en els nostres països templats són abundants en els mesos càlids, o en els habitatges caldejades a tot el llarg de l'any. El dia el passen refugiades, plicant la sang i fent la posta dels ous i deixant les seves defecacions, en tota mena d'esclatxes o fissures del sòl, parets, portes i mobles o en els plecs del tapisat dels mobles, bufadures dels empaperats de les habitacions, fonamentalment dels dormitoris, així com entre els matalassos i en les robes del llit. Arribada la nit i la foscor, i estimulades per la calor i pel diòxid de carbó dels dorments, les xinxes surten i solen picar les parts no protegides per la roba o els llençols (cara, coll, espatlla, braços i mans fonamentalment) on hi arriben pujant pels llits o deixant-s'hi caure des dels sostres. Si les condicions són desfavorables, poden estar uns 550 dies sense ingerir sang. Cada femella pon uns 200-500 ous durant la seva vida, que dura uns pocs mesos, i les generacions filles es repeteixen cada dos o tres mesos, lo que explica que l'arribada d'unes poques parelles d'adults a un habitatge pugui traduir-se en colònies de centenars o milers en un temps molt curt. Per bé que es digui que les xinxes passen d'un habitatge a una pròxima amb facilitat, la invasió de nous habitatges té lloc quasi sempre amb les xinxes introduïdes amb un transport de mobles, baguls, maletes, matalassos o altres estris domèstics. La seva presència està associada a una manca d'higiene o a un estat de pobresa i a àrees amb un gran moviment de població com són els hotels.

Mesures correctores i/o preventives

Els mobles, baguls, calaixos, etc., procedents d'un habitatge infectat, així com les robes que continguin, no deurien passar a un nou habitatge sense haver procedit prèviament a la desinsectació dels mobles i el rentat en calent de les robes. L'eliminació de les esclatxes de parets i fusta de mobles i les bones pràctiques d'higiene domèstica ajuden a controlar i reduir les poblacions d'aquests insectes.

Mesures de control actiu

La seva presència pot ésser controlada mitjançant l'ús d'insecticides en forma d'aerosols, recomanant-se els que contenen com a principi actiu piretroids (bifentrina, deltametrina, permetrina, i d'altres), que deuen aplicar-se selectivament en llocs on s'observin característiques que indiquin un possible ús com a refugi i que ja han estat esmentats. En invasions importants seria convenient recorre a un centre de desinsectació, oficial o privat. Algunes vegades la seva presència està originada pel pas d'exemplars procedents de nius d'ocells (orenetes, coloms, galliners), pel que caldria que siguin inspeccionats i tractats si és el cas.

Bibliografia

- Gállego Berenguer J. Manual de Parasitologia. Morfologia i biologia dels paràsits d'interès sanitari. Edicions Universitat de Barcelona, 2001.
- Service MW. Medical Entomology for students. Chapman & Hall, 1996.