

Tàvecs (*Tabanidae*)

Text: © Jaume Gállego Berenguer i Montserrat Gállego Culleré

Fotografies : © Jaume Gállego Berenguer i Montserrat Gállego Culleré

Nom científic
Tabanidae
Ordre
Diptera
Família
Tabanidae
Mida
5-25 mm de llargada



Foto 1: Adult de tàvec (*Tavanus* sp.)

Reconeixement

Si bé el seu aspecte pot fer que siguin confosos amb les mosques, aquests dípters es caracteritzen i diferencien d'elles pels caràcters o aspectes de les seves antenes i ales. En un tabànid (*Fig. 1*), les antenes estan formades per 3 artells, el darrer anellat en l'apex, i es projecten per davant del cap, essent molt perceptibles quan s'observa l'insecte pel seu dors. En canvi, les mosques les tenen petites i plegades sobre el front i no són aparents si és observada dorsalment. Les ales, presenten en la venació i en la part mitjana de la superfície, una cel·la hexagonal, que no es troba en cap mosca (*Foto. 1*).

Les espècies de tàvecs del nostre país s'agrupen en 3 gèneres fàcils de distingir per l'aspecte de les ales i de les antenes (*Foto. 2*). El gènere *Tabanus*, amb les ales hialines o fumades en tota la seva superfície; *Chrysops*, amb les ales amb una banda transversal fumada, i *Haematopota* amb les ales jaspades. Les antenes del gènere *Tabanus* presenten el tercer artell eixamplat en la seva regió basal i hi ha 4 anells apicals. Les de *Chrysops* són llargues i estretes i amb el tercer artell amb 4 anells. Les del gènere *Haematopota* amb el segon artell molt curt i en el tercer artell hi ha 3 anells.

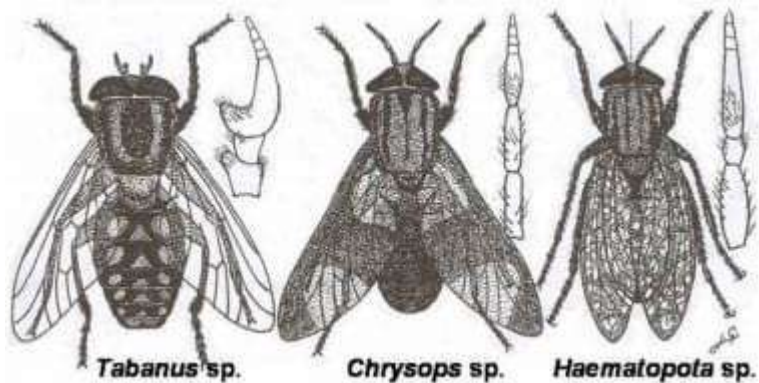


Foto 2: Morfologia comparada dels tàvecs

Detecció i seguiment

Propis del medi extern, abunden, en els prats de muntanya i en els boscos que els voregen durant els mesos càlids de l'any, mostrant una màxima activitat durant els períodes del dia de màxima insolació. Dotats d'un vol molt ràpid i potent, se'ls veu perseguint animals i persones, passant d'un animal a l'altre, i tot objecte mòbil. Amb la robusta trompa proveïda d'estilets perforants, la seva presa de sang és perllongada quan estan sobre alguna vaca o un cavall, moment en que es pot intentar la seva captura, amb la mànega d'entomòleg, per procedir a la seva identificació.

Riscos/problemes per a la salut

Les persones afectades, senten un dolor intens quan l'insecte els pica amb les robustes peces bucal. A l'acció mecànica exercida pels estilets, s'hi suma la irritació provocada per la saliva que conté substàncies anticoagulants, fent que les petites hemorràgies provocades es perllonguin una bona estona. Els llocs de picada habituals són el coll, espatlla, braços i cames, amb freqüència descoberts. La saliva injectada pot produir una inflamació intensa i pruriginosa al voltant de les picades. Els canvis freqüents d'hostes, els fan uns eficients vectors d'agents infecciosos i parasitaris, tant de bacteris (*Francisella tularensis*, freqüent causa de tularèmia en els països nòrdics), com de protozous tripanosomàtids dels animals domèstics (*Trypanosoma vivax* i *T. evansi* dels èquids). Diverses espècies de *Chrysops* són vectors d'una filària subcutània (*Loa loa*) que afecta a l'home en l'Àfrica tropical. *Ch. caecutiens*, freqüent en els alzinars i pinedes de la Península Ibèrica, es temible per escollir per les seves picades a l'home les parpelles i les zones periorbitals, que l'hi ha valgut el nom de tàvec engegador.

Tractament: Amb locions o pomades amb antiinflamatoris i antihistamínics en les lesions localitzades. En el cas de sobreinfeccions, aplicació d'antibiòtics, essent a vegades necessari l'aplicació també d'analgèsics i la immobilització de la part afectada. Es té que acudir a l'especialista mèdic si són nombroses.

Cicle biològic

Les femelles fan les postes d'ous, en gran nombre, sobre les tiges i fulls de plantes aquàtiques de llocs enfangats o sobre les pedres que sobresurten el nivell de les col·leccions aquoses de poca fondària. Les larves, que resten soterrades en el substrat, són vermiformes i estan proveïdes d'un curt sífó caudal per espirar l'oxigen atmosfèric. El seu desenvolupament, sol durar uns 2-3 anys en les nostres zones temperades i uns 6 mesos en les àrees tropicals, sofrint de 7 a 10 mudes. La pupació la fan dins d'un embolcall com la crisàlide d'una papallona. Les pupes, soterrades en el fang que envolta els seus hàbitats aquàtics, donen sortida als adults uns 5-21 dies més tard.

Mesures correctores i/o preventives

La prevenció radical de la plaga és pràcticament inviable, al comportar la destrucció dels hàbitats de pasturatge, a part de la dificultat de poder localitzar i corregir els dispersos hàbitats on s'acompleix el seu cicle biològic. La mesura electiva per a la prevenció dels atacs al bestiar és treure el bestiar de les àrees de pastures, i mantenir-los estabulats, durant les hores de màxima activitat dels tàvecs. L'ús de repel·lents és també una mesura protectora pels que no poden obviar la seva presència en les àrees infestades durant els períodes de activitat d'aquests insectes.

Mesures de control actiu

Quan es factible i no afecta el pasturatge, el drenatge i la dessecació dels tolls i bassals on es desenvolupen les larves pot ser un bon mètode de control. També es pot intentar la destrucció de les formes juvenils aquàtiques utilitzant insecticides, però aquestes mesures són molt perilloses per a l'entorn, i per tant no recomanables.

Bibliografia

- Gállego Berenguer J. Manual de Parasitología. Morfología y biología de los parásitos de interés sanitario. Edicions Universitat de Barcelona, 2^a ed., 2003.
- Service MW. Medical Entomology for students. Chapman & Hall, 1996.