

Queiletel·les

(*Cheyletiella* spp.)

Text: © Jaume Gállego Berenguer i Montserrat Gállego Culleré

Fotografies : © Jaume Gállego Berenguer i Montserrat Gállego Culleré

Nom científic
<i>Cheyletiella</i> spp.
Ordre
Prostigmata
Família
Cheyletiellidae
Mida
0,4 - 0,5 mm de llarg

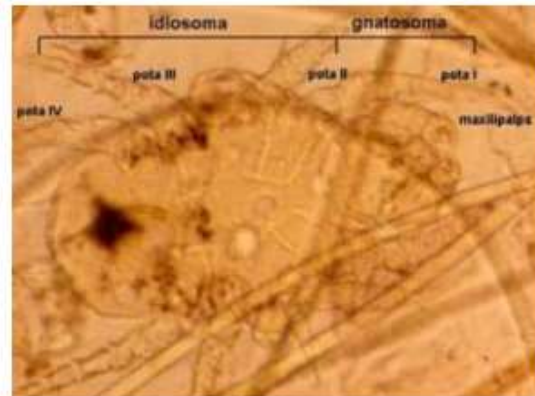


Foto 1: *Ch. Yasguri* en el pelatge

Reconeixement

Són petits àcars que es troben amb certa freqüència en el pelatge d'alguns animals de companyia (*Cheyletiella yasguri* en el gos, *Ch. blakei* en el gat i *Ch. parasitivorax* en el conill) (Foto.1), dels que poden passar eventualment a l'home, sobretot quan els mantenen abraçats sobre la falda. Quan estan sobre l'animal es distingeixen ja a l'ull nu, i millor amb una lupa, com si fossin partícules de caspa que es desplaçessin activament entre els pels, fet que els hi val el nom de "walking dandruff", entre els angloparlants, a les parasitosis que causen. Es poden confondre amb uns altres àcars que també es poden trobar en el pelatge dels animals de companyia, els *Cheyletus*, pertanyent a la família pròxima dels *Cheyletidae*. Tanmateix, els *Cheyletus* no són nocius ni per ells ni per l'home, i juguen un paper beneficiós ja que viuen com a depredadors d'altres àcars nocius com poden ser els causants de les al·lèrgies respiratòries de la pols. La diferenciació pot fer-se un cop s'ha procedit a un aclariment idoni dels àcars, i es basa en la forma no bifurcada de la seta dels maxil·lipals que amés no són pectinats en les queiletel·les.

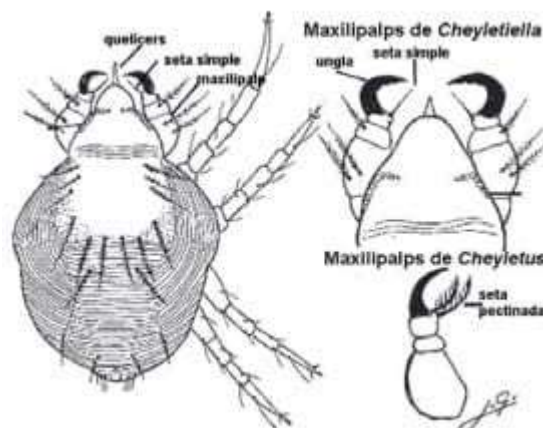


Foto 2. *Cheyletiella*, detall del gnatosoma

El seu cos és oval i amb la regió anterior eixamplada i proveïda de 4 parell de potes (formes adultes i nimfes), mentre que les larves només presenten, com tots els àcars, 3 parells de potes. La regió dorsal presenta unes estriacions cuticulars, excepte en una petita àrea anteromitjana. De l'extrem anterior, o gnatosoma (Foto. 2), sobresurten les peces bucals, els quelícers, soldats i formant una prominència d'aspecte triangular, a cada costat de la qual s'hi troba un maxilipalp proveït en l'apex d'una unglà falciforme molt robusta i punxent a la que si oposa una seta o pel simple del darrer segment del maxilipalp.

Detecció i seguiment

La presència de partícules semblants a partícules de caspa dotades però d'automoció en els animals hostes habituals orienta a la seva detecció. Per recollir-los es pot procedir a pentinar o raspallar l'animal sobre un paper blanc o sobre un full de plàstic blanc. El material sospitós recol·lectat serà objecte d'una clarificació i muntatge per a procedir al seu estudi microscòpic. La detecció dels àcars en una persona sospitosa de patir el parasitisme no es pot fer directament ja que els àcars es desprenen de la pell i l'abandonen un cop acomplida la seva succió de líquids tissulars. No obstant, és possible obtenir mostres, on solen trobar-se, si es practica una aspiració de la seva roba amb un aspirador de petit tamany i de bosses canviables. També es pot procedir a la observació de l'animal domèstic present a la casa que pugui estar parasitat per les queiletiel. les.

Riscos/problemes per a la salut

Els animals afectats per la parasitosi mostren una descamació cutània, present sobretot en la banda mitjana dorsal del dors que conserva la pell, aparentment infectada, i uns signes d'irritació que es manifesten pel rascat contra els mobles fins a produir-se lesions cutànies que poden infectar-se amb freqüència. En el home, és característica l'aparició d'una dermatitis al·lèrgica, molt pruriginosa i duradora (setmanes i mesos) que s'assenta, principalment en la cara interna dels braços i cuixes, i també en la pell de l'abdomen i del tòrax, llocs on solen mantenir-se els animals de companyia d'una manera perllongada. Encara que la lesió pot ésser confosa amb la d'una sarna sarcòptica, no s'observen els túnels epidèrmics que són típics d'aquesta acariosi, ja que viuen sobre la capa de queratina cutània.

El tractament dels animals es fa amb sprays o xampús amb insecticides efectius front els àcars (piretrines, permetrines) També es pot fer un tractament oral amb ivermectina. En tot cas, s'ha de veure amb el veterinari, donat els problemes que poden presentar algunes espècies animals front a alguns dels insecticides.

Cicle biològic

Té lloc totalment en el pelatge dels hostes animals habituals, sense hivernació per cap de les fases del cicle (larvària, ninfals i la adulta). Aquest cicle s'acompleix en uns 21 dies.

Mesures correctores i/o preventives

El seguiment exhaustiu d'unes estrictes mesures d'higiene del pelatge és una mesura valuosa per evitar la parasitosi, sobretot si aquestes mesures comprenen l'ús de xampús amb acaricides adients. És a més fonamental, no deixar entrada de nous animals en la vivenda sense haver-los sotmès a un examen previ que descarti l'acariosi i, a més a més, sotmetre'ls a un tractament.

Mesures de control actiu

Es basa en la aplicació del tractament amb els productes abans esmentats, que hauria de repetir-se amb dos o tres setmanes d'interval.

Bibliografia

- Alexander JO. Arthropods and Human Skin. Springer-Verlag, 1984.
- Curtis CF. Current trends in the treatment of *Sarcoptes*, *Cheyletiella* and *Otodectes* mite infestations in dogs and cats. *Veterinary Dermatology*, 2004, 15: 108–114.
- Gállego Berenguer J. Manual de Parasitología. Morfología y biología de los parásitos de interés sanitario. Edicions Universitat de Barcelona, 2^a ed., 2003.