

Culicoides (je-jenes en els països de parla hispana) (*Culicoides* spp. i afins)

Text: © Jaume Gállego Berenguer i Montserrat Gállego Culleré

Fotografies : © Jaume Gállego Berenguer i Montserrat Gállego Culleré

Nom científic
Culicoides spp. i afins
Ordre
Diptera
Família
Ceratopogonidae
Mida
0,6 -5 mm de llargada



Foto 1: Femelle de Culicoides

Reconeixement

Són diminuts dípters, de distribució cosmopolita. El seu aspecte recorda el dels mosquits (Culícids), per les llargues antenes, plumbooses en els mascles i cerdoses en les femelles. Malgrat això, són mes petits i les peces bucals no superen el llarg del cap, en tant que en els mosquits la trompa té una llargària que supera al conjunt del cap i del tòrax. Un caràcter exclusiu és que es congreguen en eixams, primer de mascles i de femelles per separat i, més tard, formats per milers d'individus d'ambdós sexes (eixams nupcials). Aquests, es poden veure a poca alçada del terreny, com núvols de pols sobrevolant el cap d'animals o de persones. Els eixams nupcials deixen sortir un soroll molt peculiar al batre l'aire durant aquests vols, el que els hi ha valgut el nom de "no-see-hums" (brunzidors invisibles per els angloparlants).

Petits dípters robustos, d'1 a 5 mm de llargària (Foto.1). En el seu **cap** es troba l'aparell bucal curt i un parell d'antenes llargues, moniliformes, formades per 14 artells (Foto. 2). En el **tòrax** es veuen un parell d'ales curtes i amples, d'aspecte característic (Foto. 2), que es pleguen, una sobre l'altra en el dors, en repòs. La venació alar està reduïda i desproveïda de pilositat o d'escates. Tan sols en alguns (gènere *Culicoides*), les ales presenten una ornamentació en forma de petites taques

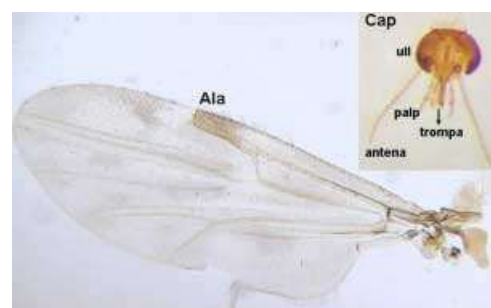


Foto 2: Cap i ala de Culicoides

clares sobre un fons general de to fumat. Les potes són més curtes i robustes que les dels mosquits. L'**abdomen**, és fusiforme en ambdós sexes a excepció de les femelles sadollades de sang.

Detecció i seguiment

Són insectes del medi extern, entrant excepcionalment en l'interior de les habitacions. En els nostres climes temperats són freqüents en els mesos càlids de l'any, des de finals de la primavera fins a l'inici de la tardor, i en les hores crepusculars de matí i tarda. En les àrees de muntanya abunden en prats i boscos on hi ha corrents d'aigües manses. També es troben en els terrenys arenosos on el sòl, saturat d'aigua, conté abundant matèria orgànica interposada, com succeeix en els estuaris de molts rius o en terrenys pròxims a algunes platges. La seva recollida es problemàtica si s'intenta sobre els vegetals on reposen i, en canvi, es fructífera si les captures s'intenten amb una mànega d'entomòleg, de malla molt fina, passada sobre els eixams.

Riscos/problemes per a la salut

Les reduïdes peces bucals priven a les femelles de picar a través de la roba, per la qual cosa les picades afecten, principalment, el front, la cara i les altres parts del cos i extremitats que manquen de la protecció dels vestits. Les lesions consisteixen en unes pàpules eritomatoses i molt pruriginoses, que solen complicar-se per la injecció de la saliva i al infectar-se pel rascat, i que són duradores. Els grans animals domèstics, èquids i vaques, també solen ésser atacats en els llocs on la pell és menys gruixuda (parpelles, orelles, narius, etc). Els animals es fereixen en les regions afectades quan les refreguen sobre diversos suports. També son responsables de la vehiculació d'arbovirus als animals, entre els que cal destacar l'agent responsable de la malaltia de la llengua blava dels ovins (vector *Culicoides imicola* en el nostre entorn) i el de la pesta equina. En els països càlids, diverses espècies de *Culicoides* són vectors de filaries paràsits de l'home (*Dipetalonema ozzardi*, *D. perstans* i *D. streptocerca*).

Tractament: Es fa amb l'ús de pomades o aerosols que contenen fàrmacs antiinflamatoris o antial·lèrgics. En els casos de reaccions al·lèrgiques severes, front a la saliva inoculada quan piquen, s'ha d'acudir a la consulta mèdica.

Cicle biològic

Les femelles fan varies postes d'ous, al llarg del seu període d'activitat, en grups o aïllats uns dels altres, projectant-los sobre cursos d'aigua i terrenys adients. Dels ous eclosionen unes larves filiformes, transparents i aquàtiques o subaquàtiques. Després de 3 mudes larvàries té lloc la pupació. Les pupes, semblants a les dels mosquits, resten immòbils amb els seus cornets respiratoris aplicats a la superfície de les col·leccions aquoses soterrades en el terreny. Els adults emergeixen durant les èpoques càlides. La llargada de vida de l'adult és d'1 a 2 mesos. En les nostres àrees, la hivernació té lloc sota l'estadi larval.

Mesures correctores i/o preventives

Les mesures preventives generals es basen en les mesures de control actiu. En l'exterior, i per la prevenció individual, les persones s'han de protegir amb repel·lents, essent més eficaços els de síntesi (dietiltoluamida-DEET entre d'altres) que els d'origen natural, i/o mosquiteres durant els períodes i les hores d'activitat.

Mesures de control actiu

La destrucció dels hàbitats larvals pot fer-se mitjançant una lluita física, assecant els cursos d'aigua i eliminant i netejant la malesa. Dintre de les habitacions es poden utilitzar insecticides, en cas d'extrema necessitat, i ventilant abans de fer-ne ús.

Bibliografia

- Gállego Berenguer J. **Manual de Parasitología. Morfología y biología de los parásitos de interés sanitario**. Edicions Universitat de Barcelona, 2^a ed., 2003.
- Service MW. **Medical Entomology for students**. Chapman & Hall, 1996.