

La Diputació de Barcelona, en col·laboració amb els ajuntaments i les agrupacions de defensa forestal (ADF), posa en marxa cada any aquest pla de sensibilització a la població en matèria de prevenció i detecció ràpida d'incendis, el PVI. Aquesta iniciativa forma part del programa de suport als municipis en la prevenció d'incendis forestals, que té com a finalitat principal evitar-los i limitar-ne els efectes.

Aquest informe presenta i analitza el desenvolupament de la campanya d'enguany. Dins el marc de la prevenció dels incendis forestals, aquest dispositiu té un paper destacat per l'abast i la implicació directa que exerceix al territori. No hem d'oblidar però, que els resultats són el fruit de la participació de tota la societat amb les iniciatives de les diferents administracions i també d'institucions de caràcter privat.

## El dispositiu



17 de juny – 1 de setembre  
12:30 – 19:30 h



472.979 ha forestals



85 unitats mòbils d'informació



22 punts de vigilància fixa



255 persones contractades



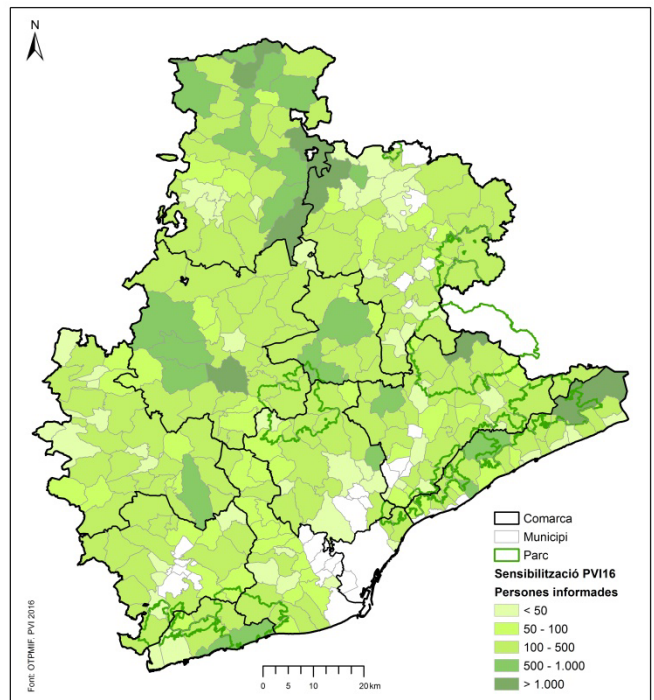
## Funcions bàsiques:

- **Informació** als usuaris del bosc de les mesures de prevenció d'incendis forestals.
- **Dissuasió** per la presència activa a les zones de risc del territori.
- **Vigilància** dels possibles incendis des de punts de bona visibilitat i des dels punts de guaita dels espais naturals protegits. Informadors i guaites també confirmen i localitzen exactament els avisos de foc d'altres fonts.
- **Transmissió de la informació.** Els operadors dels controls de cada zona canalitzen la informació rebuda als equips d'extinció (Bombers i ADF) per tal que arribin a l'incendi el més aviat possible.
- **Coordinació i col·laboració** del dispositiu amb les entitats del territori que faciliten els enginyers de zona tot vetllant pel bon funcionament de la campanya.
- **Prevenció del risc** mitjançant la comunicació de les infraccions a la normativa de prevenció d'incendis, així com dels punts de risc detectats que poden ser causa d'inici d'un foc forestal als ajuntaments i resta d'entitats implicades.

## Sensibilització

Durant aquesta campanya, 56.889 persones han estat informades pel personal del PVI, un increment d'un 37% respecte l'any passat, i nombre que representa el valor més alt registrat fins ara al PVI. Aquest és el resultat de la voluntat del dispositiu d'intensificar els esforços de conscienciació a la població resident i usuària de les àrees forestals davant del risc d'incendi, mitjançant la difusió de la normativa en aquesta matèria i de la dissuasió d'accions que poden ser causa d'inici de foc forestal. Per això s'ha intensificat la presència a les àrees d'afluència de persones, així com a les urbanitzacions, masies i altres edificacions aïllades.

El mapa representa el nombre d'informacions realitzades a cada municipi. S'observa que els números més alts es troben a les zones dels espais naturals protegits, al nord de la província, i en punts del Bages i el Moianès. Com és habitual, el Berguedà concentra prop d'una quarta parta del total informacions preventives (un 23%), amb molts bons resultats a la Riera de Merlès.



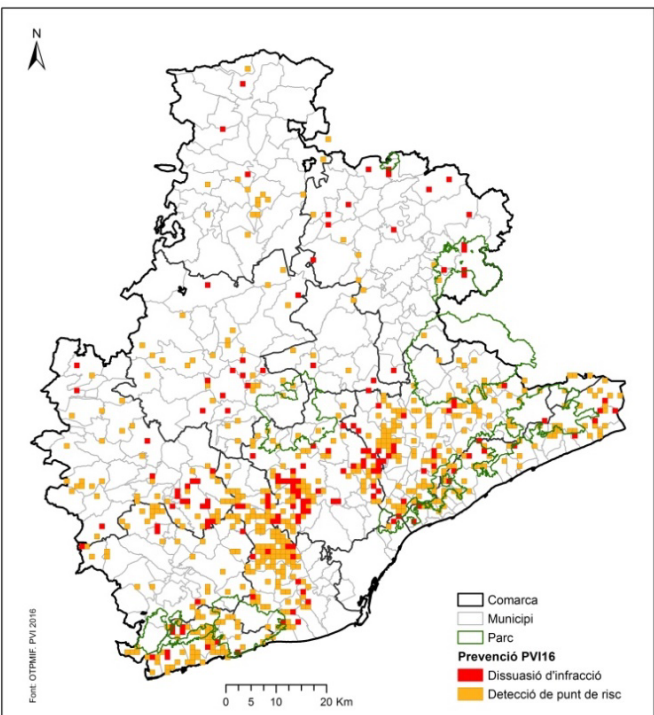
## Dissuasió i detecció de punts de risc

Durant la campanya s'han detectat 1.598 incidències, dada que representa un increment del 73% respecte de l'any passat. Aquestes es concentren principalment en la meitat sud de la província. Quinzenalment s'elaboren uns informes que s'envien als ajuntaments, els Parcs i les ADF amb informació de la localització de les incidències detectades.

El major nombre d'incidències detectades estan relacionades amb la detecció de punts de risc (58% del total). Aquestes inclouen els abocaments de material inflamable (712) i les possibles deficiències al voltant de les línies elèctriques (212). Aquestes darreres han estat notificades a les empreses i organismes responsables, i estan resoltes o bé en vies de solució. Les 229 dissuasions d'infraccions a la reglamentació d'incendis, com ara les cremes, les barbacoes sense mataguspaires i els llançaments de petards (14%) destaquen perquè podrien haver estat causa d'inici d'incendi. A més a més, també es detecten i comuniquen a qui correspongui altres incidències, com són els incendis de vegetació esdevinguts a zones urbanes (99) o infraccions sobre el medi ambient (174 abocaments de material no inflamable).

## Vigilància

Una altra tasca important que duu a terme el personal del PVI és la detecció i confirmació d'avís d'incendis per facilitar la tasca als equips d'extinció. Destaca la millora en la qualitat de la informació rebuda per bombers, de vegades minsa o inexacta. Els informadors i guaites presents i coneixedors del territori, i formats a l'inici de la campanya, ubiquen exactament l'incendi, donen informació sobre la magnitud i les característiques,



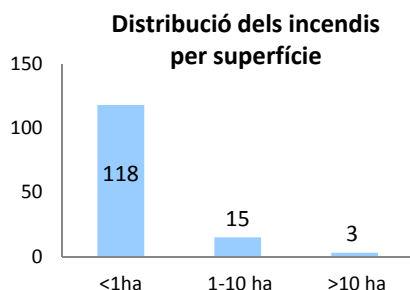
o bé el descarten, en cas de ser una falsa alarma.

Els guaites situats en punts de vigilància fixa, han donat el primer avís al centre de control del PVI el 50% de les vegades en incendis que han afectat a parcs. I un 54% dels avisos que han afectat a municipis d'algun parc, han estat donats per guaites o bé informadors.

## Incendis

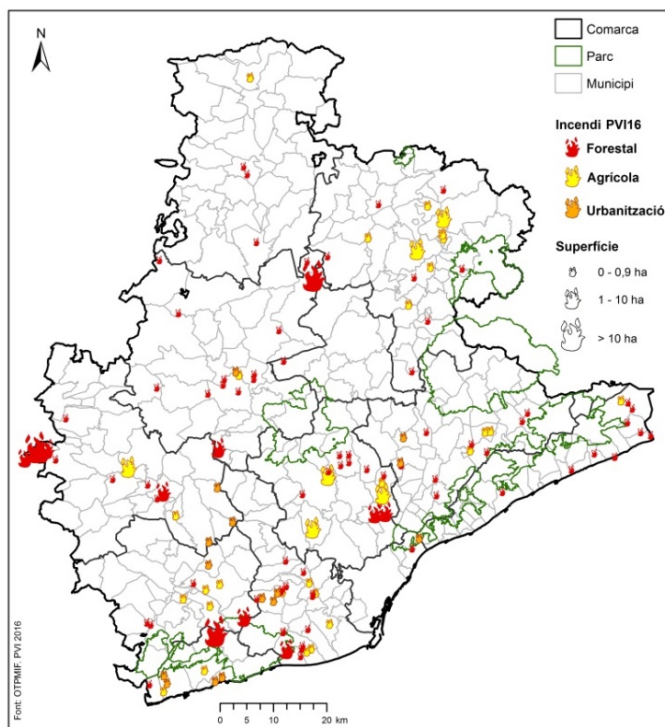
Aquest estiu s'han comptabilitzat 136 incendis en l'àmbit i horari del PVI. Fora de l'horari del PVI s'han produït 17 incendis més, 7 dels quals han tingut lloc a la nit. Destaca l'augment d'incendis al Baix Llobregat, però de poca afectació a nivell de superfície.

La superfície afectada per aquests incendis (184 ha) és inferior a la mitjana dels darrers anys, representant un 36% d'aquest valor (515 ha). El 87% dels incendis (118) han afectat una superfície menor a una hectàrea, un 9% han afectat entre 1 i 10 ha i només 3 incendis han superat les 10 ha. Els majors incendis han estat el de Sant Feliu Sasserra (86 ha), Montmaneu (29 ha) i Olivella (14 ha). La superfície cremada per aquests 3 incendis representa el 70 % de la superfície total.



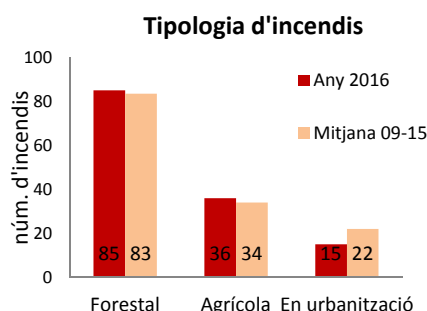
Pel que fa a la tipologia dels incendis registrats, tant els 85 incendis forestals com els 36 agrícoles, són similars a la mitjana dels darrers anys. Els incendis en urbanització han disminuït un 30 % respecte de la mitjana dels darrers anys.

Si s'analitzen les dades d'incendis dels darrers anys per quinzenes, es veu com aquest 2016 només s'han superat els valors mitjans en nombre d'incendis durant la segona quinzena de juny. La superfície s'ha mantingut clarament per sota de la mitjana durant tota la campanya, llevat de la segona quinzena d'agost, en que els valors han estat similars a la mitjana.

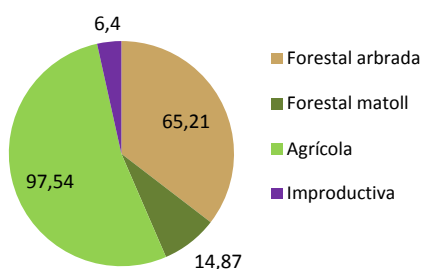


Del total d'incendis, 4 han estat dins els espais naturals protegits que gestiona la Diputació de Barcelona, afectant a una superfície total de 15,82 hectàrees. D'aquests, destaca l'incendi d'Olivella (14 ha) causat per un llamp. A més d'aquests incendis, s'han donat 40 incendis més que han afectat a municipis d'algun parc, encara que el perímetre de l'incendi hagi estat fora dels seus límits.

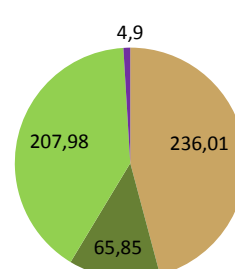
Donades les complicades condicions meteorològiques de finals d'agost, es va decidir allargar el dispositiu de vigilància fixa al litoral fins el dia 4 de setembre. És important destacar que tot i la important sequera acumulada i precipitacions durant l'estiu inferiors al 50% de la mitjana climàtica, no s'han produït grans incendis a la província.



**Superfície afectada any 2016 (184,03 ha)**

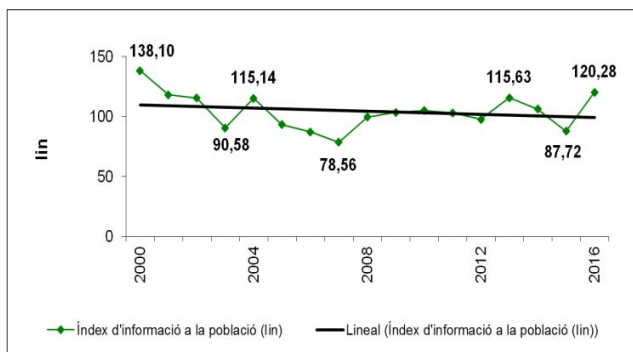


**Superfície afectada mitjana 09-15 (514,73 ha)**

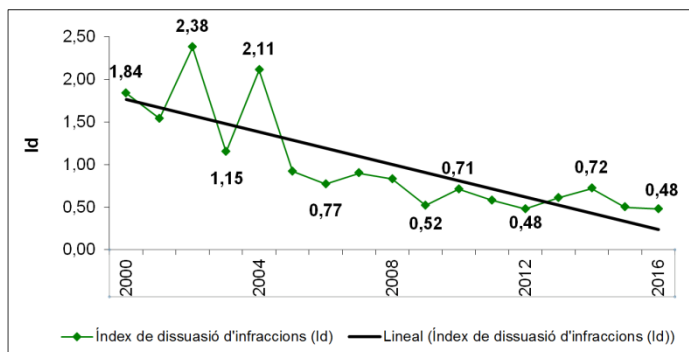


# ÍNDEXS D'EVOLUCIÓ

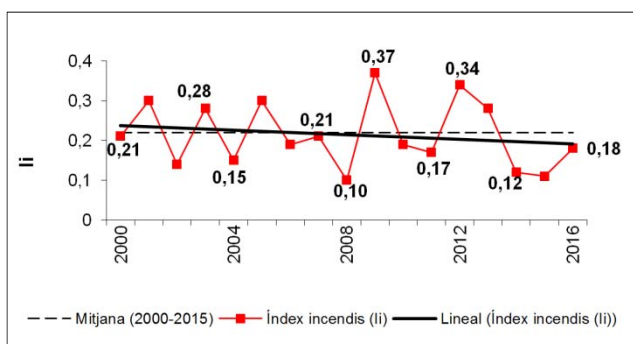
## Sensibilització a la població



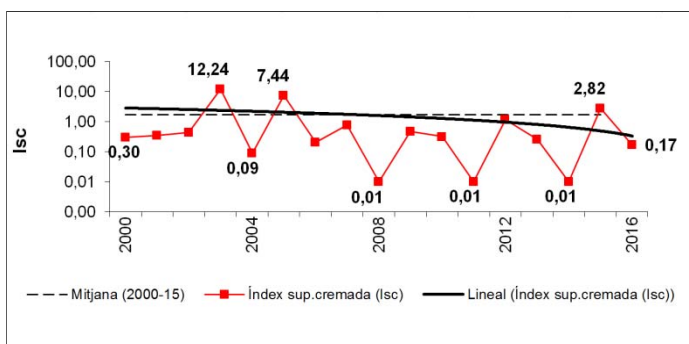
## Dissuasió d'infraccions a la reglamentació de prevenció d'incendis



## Nombre d'incendis forestals



## Superfície cremada



Aquests gràfics representen l'evolució dels diferents índexs des de l'any 2000 i la tendència que segueixen. Els índexs calculen per cada 1.000 hectàrees forestals i permeten obtenir valors comparables entre els diferents anys per al període en que està operatiu el PVI.

Enguany hi ha hagut un punt d'inflexió en el nombre d'informacions preventives, amb un considerable increment respecte a la tendència dels darrers anys. Els ajustos que s'han fet de cara a aquesta campanya, posant l'èmfasi en la conscienciació a la població sobre les activitats que poden tenir conseqüències indesitjables i, centrant-nos per tant, en punts de concentració de persones, han tingut els resultats esperats.

La quantitat de dissuasions d'infraccions a la reglamentació contra incendis es manté en valors similars a l'any passat. Aquest índex s'ha mantingut relativament estable des de l'any 2005, quan va haver un clara disminució respecte al quinquenni anterior.

El nombre d'incendis forestals ha augmentat respecte l'any passat. Tant l'índex d'incendis forestals com el de superfície cremada són inferiors a la mitjana calculada des de l'any 2000, gràcies, entre d'altres, a que no hi ha hagut episodis de vent o calor intensa destacables, malgrat la sequera enregistrada.

Aquest Pla continua evolucionant després de 21 anys d'història, d'acord amb els nous temps, cercant la millor manera que les unitats d'informació i vigilància i els guaites puguin ser útils a la societat, en el marc de les activitats preventives que es realitzen des de la Diputació de Barcelona i des d'altres administracions.



Diputació  
Barcelona | Àrea de Territori  
i Sostenibilitat

Oficina Tècnica de Prevenció  
Municipal d'Incendis Forestals  
Comte d'Urgell, 187. Edifici del Rellogge  
08036 Barcelona  
Tel. 934 022 614 · Fax 934 022 616  
www.diba.cat/incendis