

Jornada

Parcs eòlics i plantes solars fotovoltaïques: del procediment d'autorització a la implantació en el territori

17 de juny de 2021

Tràmits urbanístics. El projecte d'actuació específica d'interès públic en sòl no urbanitzable.

Xavier Rehues. Subdirector General de Coordinació Urbanística

Decret Llei 16/2019, de 26 de novembre

- 14 de maig de 2019 – aprovació de la Declaració d'emergència climàtica
- 26 de novembre de 2019 – Aprovació del Decret Llei 16/2019, amb la voluntat d'accelerar el desenvolupament dels instruments de la Llei 16/2017, de l'1 d'agost, del canvi climàtic
- Aquest DLL:
 - Deroga el Decret 174/2002, d'11 de juny, regulador de la implantació de l'energia eòlica a Catalunya
 - Deroga el Decret 147/2009, de 22 de setembre, pel qual es regulen els procediments administratius aplicables per a la implantació de parcs eòlics i instal·lacions fotovoltaïques a Catalunya
 - Recupera alguns dels articles de la Llei 16/2017 que el TC va declarar inconstitucionals, relatius als objectius en matèria d'energia, modificant la seva redacció per tal d'adequar-los als criteris expressats pel TC.
 - Simplifica la regulació de les instal·lacions de producció d'energia elèctrica d'origen eòlic o solar fotovoltaic.

Art 9 bis TRLUC:

Normes d'aplicació directa sobre instal·lacions per a l'aprofitament de l'energia solar i la rehabilitació d'edificacions

1. S'admet la implantació de les instal·lacions per a l'aprofitament de l'energia solar mitjançant captadors solars tèrmics o panells fotovoltaics, sense necessitat de modificar el planejament urbanístic, en els casos següents:

- a) Sobre la coberta de les edificacions i altres construccions auxiliars d'aquestes, incloses les pèrgoles dels aparcaments de vehicles, quan les instal·lacions no superin el metre d'alçada des de la coberta plana o, en cas de coberta inclinada, quan els captadors o els panells s'hi ubiquin adossats en paral·lel.
- b) Als espais de les parcel·les en sòl urbà, no ocupats per les edificacions i altres construccions auxiliars d'aquestes, quan les instal·lacions es destinin a reduir la demanda energètica de l'edificació i no superin el metre d'alçada des de la rasant del sòl ni comportin una ocupació de la parcel·la superior al 25% de la seva superfície no edificable.

Art 9 bis TRLUC:

Normes d'aplicació directa sobre instal·lacions per a l'aprofitament de l'energia solar i la rehabilitació d'edificacions

2. Els projectes d'obres per a la rehabilitació d'edificacions preexistents poden comportar l'autorització per ocupar, mentre subsisteixi l'edificació, sòls reservats a sistemes urbanístics o terrenys privats inedificables que siguin indispensables per instal·lar ascensors o altres elements relacionats amb l'accessibilitat de les persones, o per a reduir com a mínim el 30% de la demanda energètica anual destinada a la calefacció o la refrigeració de l'edifici d'acord amb el que estableix la legislació en matèria de sòl, sempre que:

- a) Sigui inviable tècnicament o econòmicament qualsevol altra solució.
- b) No es perjudiqui sensiblement la funcionalitat del sistema urbanístic afectat o les condicions de ventilació, assolellament i vistes de les edificacions veïnes.

En aquests supòsits no és necessària la modificació del planejament urbanístic.

Llei 5/2020, del 29 d'abril, de mesures fiscals, financeres, administratives i del sector públic i de creació de l'impost sobre les instal·lacions que incideixen en el medi ambient

DA 20a TRLUC:

Increment efectiu de la producció d'energia per mitjà d'energies renovables

El procediment d'atorgament de les llicències urbanístiques per a instal·lar panells solars a la cara exterior de la coberta o de les parets que envolten les obres implantades legalment en el sòl no urbanitzable no està subjecte a l'informe preceptiu de la comissió d'urbanisme en el cas de les construccions i les dependències pròpies d'una activitat agrícola, ramadera o forestal, i dels habitatges familiars i les construccions destinades a habitatge familiar o a l'allotjament de persones temporeres que hi estiguin associades, d'acord amb l'article 47.6

Especificitats PAE Serveis Tècnics TRLUC. Art. 5

Article 48 bis

Especificitats dels projectes d'actuació específica relatius a sistemes urbanístics de serveis tècnics

1. Tanmateix el que disposa l'article 48.1, s'autoritzen mitjançant l'aprovació d'un projecte d'actuació específica aquelles actuacions que comporten la implantació d'infraestructures relatives a un sistema urbanístic de serveis tècnics que preveuen les lletres a) i b) de l'apartat 5 bis de l'article 34, atenent les circumstàncies següents:

a) Quan no siguin previstes pel planejament territorial o urbanístic, es pot aprovar el projecte d'actuació específica, sense que sigui exigible modificar el planejament urbanístic ni aprovar un pla especial urbanístic autònom per a emparar l'actuació, sempre que les lleis no impedeixin l'actuació i aquesta no sigui prohibida expressament pel planejament esmentat.

b) Quan siguin previstes pel planejament territorial o urbanístic sense establir-ne l'ordenació detallada, es pot aprovar el projecte d'actuació específica amb subjecció a les determinacions del planejament esmentat, sense que sigui exigible aprovar un pla especial urbanístic de desenvolupament.

2. En relació amb les actuacions a què fa referència l'apartat 1, correspon al Departament competent en matèria d'urbanisme la instrucció íntegra del procediment d'aprovació del projecte en una sola fase, quan l'actuació afecti terrenys de més d'un terme municipal. En aquest supòsit és preceptiu sol·licitar a les administracions municipals afectades que informin sobre l'actuació interessada. Quan l'actuació faci referència a la implantació d'un parc eòlic o una planta solar fotovoltaica en els termes regulats al capítol 4 del Decret Llei de 26 de novembre de 2019, de mesures urgents per a l'emergència climàtica i l'impuls a les energies renovables, l'aprovació del projecte es tramitarà d'acord amb aquest Decret Llei.

DECRET LLEI 16/2019, de 26 de novembre, de mesures urgents per a l'emergència climàtica i l'impuls a les energies renovables.

Àmbit d'aplicació. Art. 6

- Instal·lacions situades sobre el terreny en sòls classificats com a no urbanitzables.
- Instal·lacions d'una potència superior a 100 kW i inferior o igual a 50 MW, amb autoconsum o sense, amb un únic punt de connexió a la xarxa de transport o distribució d'energia elèctrica. Inclou les infraestructures d'evacuació elèctrica, la subestació del parc i els accessos de nova construcció o la modificació dels ja existents.
- Els parcs eòlics i les plantes solars fotovoltaïques que reuneixen els requisits anteriors però situades en sòl diferent del no urbanitzable, es regeixen pel D 16/2019 pel que fa a l'autorització energètica i l'avaluació d'impacte ambiental, que es tramiten de manera conjunta. Per a l'obtenció de l'autorització urbanística es regeixen per la legislació urbanística (TRLUC).

DECRET LLEI 16/2019, de 26 de novembre, de mesures urgents per a l'emergència climàtica i l'impuls a les energies renovables.

Consulta prèvia sobre la viabilitat de l'emplaçament d'un parc eòlic o una planta solar fotovoltaica. Ponència d'energies renovables. Art. 10-11

- La Ponència d'energies renovables és un òrgan col·legiat que té com a funcions analitzar la viabilitat dels avantprojectes de parcs eòlics i plantes solars fotovoltaïques, des del punt de vista del seu emplaçament.
- Les persones interessades han de formular una consulta prèvia a la Ponència d'energies renovables sobre la viabilitat de l'emplaçament. Poden sol·licitar també que la Ponència es pronunciï sobre l'amplitud i el nivell de detall de l'estudi d'impacte ambiental del futur projecte.
- La consulta s'efectua mitjançant l'Oficina de Gestió Empresarial (OGE). S'ha d'adjuntar la documentació següent:
 - Avantprojecte on es defineixin les característiques i l'emplaçament concret dels aerogeneradors o les plaques fotovoltaïques, la descripció del recurs eòlic existent en el cas d'un parc eòlic, el traçat soterrat de les línies elèctriques interiors, la línia elèctrica d'evacuació, la subestació del parc o de la planta, l'edifici de control, els vials d'accés i de servei i els terminis d'execució del projecte.
 - Estudi de diagnosi territorial i del medi afectat pel projecte
 - Estudi d'alternatives considerades.
- La Ponència dona trasllat de la consulta a l'ajuntament o ajuntaments i a la resta d'administracions públiques afectades. Si la consulta inclou la petició de la determinació de l'amplitud i del nivell de detall de l'estudi d'impacte ambiental, s'ha de consultar també les persones i les entitats interessades.
- En el termini de 3 mesos, la Ponència s'ha de pronunciar sobre la viabilitat de la proposta i, si escau, sobre l'amplitud i el nivell de detall de l'estudi d'impacte ambiental.
- La decisió de la Ponència esgota la via administrativa i potser impugnada mitjançant recurs de reposició.
- La persona promotora disposa d'un termini de dos anys per presentar el projecte d'autorització del parc eòlic o la planta solar fotovoltaica.

DECRET LLEI 16/2019, de 26 de novembre, de mesures urgents per a l'emergència climàtica i l'impuls a les energies renovables.

Consulta prèvia sobre la viabilitat de l'emplaçament d'un parc eòlic o una planta solar fotovoltaica. Ponència d'energies renovables. Art. 10-11

Sol·licitud de consulta prèvia	OGE	
Trasllat ajuntaments i altres administracions afectades	PER	
Informes administracions afectades	URB/MA/EMPRES A/ DAR/CULTURA	30 d.
Acord de viabilitat	PER	3 m.

Autorització dels parcs eòlics i de les plantes solars fotovoltaïques. Art. 12-19

- En el termini màxim de dos anys des de que la Ponència d'energies renovables s'ha pronunciat sobre la viabilitat de l'emplaçament, el promotor ha de sol·licitar l'autorització administrativa prèvia i de construcció del projecte davant l'Oficina de Gestió Empresarial.
- En el termini d'un mes els diferents Departaments han de comprovar la suficiència i idoneïtat de la documentació aportada pel promotor.
- El Departament competent en energia ha de sotmetre l'expedient a tràmit d'informació pública i sol·licitud d'informes sectorials, simultàniament a l'audiència a administracions i entitats afectades (30 dies).
- El departament competent en energia dóna trasllat del resultat de la informació pública a la persona promotora que hi ha de donar resposta en el termini de 30 dies.
- El departament competent en energia dóna trasllat del resultat de la informació pública i de les respostes de la persona promotora als departaments competents en medi ambient, urbanisme i paisatge, que poden formular observacions en el termini d'un mes.
- La Ponència d'energies renovables emet la declaració d'impacte ambiental o l'informe d'impacte ambiental en el termini de 4 mesos.
- Un cop efectuada l'avaluació d'impacte ambiental, la Comissió Territorial d'Urbanisme aprova el projecte d'actuació específica en SNU en el termini d'un mes.
- El departament competent en energia emet la resolució sobre la sol·licitud d'autorització administrativa prèvia, de declaració d'utilitat pública i de construcció del projecte, en el termini d'un mes des de la comunicació de les resolucions ambiental i urbanística.

DECRET LLEI 16/2019, de 26 de novembre, de mesures urgents per a l'emergència climàtica i l'impuls a les energies renovables.

Autorització dels parcs eòlics i de les plantes solars fotovoltaïques. Art. 12-19

Sol·licitud de l'autorització administrativa prèvia i de construcció del projecte.	OGE	
Informe suficiència i idoneïtat de la documentació aportada pel promotor.	URB / MA / EMPRESA	1 mes
Informació pública + informes sectorials + audiència ajuntaments i cc	OGE	30 d.
Informe al·legacions	Promotor	1 mes
Trasllat informació pública + informe al·legacions a URB / MA / EMPRESA	OGE	
Observacions a la informació pública + informe al·legacions (opcional)	URB / MA / EMPRESA	1 mes
Declaració Impacte Ambiental	MA (PER)	4 m.
Aprovació Projecte Actuació Específica	URB (CTU)	1 mes
Autorització administrativa prèvia i declaració d'utilitat pública	EMPRESA	1 mes

Sol·licitud davant administració municipal corresponent.

Informació pública (1 mes: diari / butlletí oficial + seu electrònica municipal)

Petició informes sectorials (Cultura, DARP, ACA, ICGC i altres)

Aprovació prèvia (3 mesos des de sol·licitud entrada a registre municipal)

Tramesa a la CTU (10 dies des de l'aprovació prèvia)

Aprovació definitiva CTU
(3 mesos des de que l'expedient complet hagi tingut entrada al registre)

Llicència municipal: Vigència; 1 any (la CTU pot fixar termini superior)

Decret legislatiu 1/2010, de 3 d'agost, pel qual s'aprova el Text refós de la Llei d'urbanisme

Procediment per a l'aprovació de PAE d'interès públic en sòl no urbanitzable. Documentació

Projecte d'actuació específica
(Articles 48 del Decret Legislatiu 1/2010 i 50 del Decret 64/2014)

MEMÒRIA

Justificació específica de l'actuació i de la seva finalitat

Adequació i compatibilitat als requisits i determinacions de:

- Llei d'urbanisme i reglament
- Planejament urbanístic, territorial i sectorial

Memòria descriptiva estat actual, àmbit i entorn

Memòria descriptiva procés de construcció i instal·lació del parc/planta i de la línia d'evacuació

Memòria descriptiva proposta del parc/planta i de la línia d'evacuació

Memòria descriptiva de les actuacions de manteniment del parc/planta i de la línia d'evacuació

Descripció serveis urbanístics existents, afectacions i proposats

Pressupost general

Pressupost del desmantellament

Decret legislatiu 1/2010, de 3 d'agost, pel qual s'aprova el Text refós de la Llei d'urbanisme

Procediment per a l'aprovació de PAE d'interès públic en sòl no urbanitzable. Documentació

Projecte d'actuació específica (Articles 48 del Decret Legislatiu 1/2010 i 50 del Decret 64/2014)	
PLÀNOLS	Escala
Emplaçament i situació	
Emplaçament i situació sobre topogràfic i/o ortofoto general	1:10.000 1:25.000
Ortofoto i/o topogràfic general i referenciant:	1:25.000 1:10.000
- Parcs èdics i plantes fotovoltaïques existents i previstes, indicant els seus elements	
- Vegetació i hàbitats existents, activitats agràries, altres activitats i característiques àmbit i entorn	
- Elements rurals, senders, camins rurals, camins ramaders, fonts, elements arquitectònics, habitatges...	
Seccions detall i fotografies característiques tipus camins, vies accés...	1:1.000
Planta general i seccions detall de talussos, pendents, desnivells, marges existents i topografia	1:2.500 1:1.000
Entorn, afectacions i obres d'implantació	
Procés de construcció i manteniment esquemàtic	1:2.500
Afectacions a elements naturals, rurals, arquitectònics, habitatges, camins ramaders, sender... Parc/planta i línia evaquació	1:5.000
Afectacions a elements, activitats agràries o altres i camins d'accés.	1:2.500
Seccions descriptives moviments de terres i modificació camins	1:1.000
Enllaç amb vies de comunicació	1:1.000
Escorrenties, punts de desguàs, inundabilitat, afectacions a aqüífers...	1:2.500
Planta general indicant zones arqueològiques, paleontològiques...	1:10.000
Mesures en relació a la prevenció d'incendis forestals	
Plànol qualificacions urbanístiques	

Decret legislatiu 1/2010, de 3 d'agost, pel qual s'aprova el Text refós de la Llei d'urbanisme

Procediment per a l'aprovació de PAE d'interès públic en sòl no urbanitzable. Documentació

Projecte d'actuació específica (Articles 48 del Decret Legislatiu 1/2010 i 50 del Decret 64/2014)	
PLÀNOLS	Escala
Proposta	
Planimetria general de la proposta, incloses instal·lacions/construccions auxiliars.	1:2.500
Detall dels elements parc/planta, de les seves fonamentacions, interconnexions, canalitzacions, tancament perimetral... amb cotes.	1:2.500
Planimetria general i seccions detalls de camins i accessos.	
Planimetria general línia evacuació i subestació transformadora.	1:2.500
Detall dels elements de la línia d'evacuació, torres, fonamentacions... amb cotes	
Tractament perimetral de l'àmbit i de les vores de la implantació	1:2.500
Proposta manteniment línia evacuació	
Emissió lumínica prevista i plànol de protecció sobre la contaminació lumínica establerta	
Àmbit i nivells de soroll estimats	
Serveis urbanístics	
Infraestructures prèvies existents àmbit i entorn	
Proposta i afectació infraestructures	
Infraestructures, vies de comunicació nacionals, autonòmiques, comarcals, locals..., senders, corriols, xarxa de camins, camins ramaders	
Infraestructures serveis, línies elèctriques soterrades, aèries, estacions transformadores, canalitzacions aigua, gas...	
(Altres que, d'acord amb les característiques de l'emplaçament o la proposta, siguin necessaris per tal de descriure les preexistències, transforacions i estat final.)	

DECRET 343/2006, de 19 de setembre, pel qual es desenvolupa la Llei 8/2005, de 8 de juny, de protecció, gestió i ordenació del paisatge, i es regulen els estudis i informes d'impacte i integració paisatgística

Estudi d'impacte i integració paisatgística. Documentació

Estudi d'impacte i integració paisatgística
(Regulat a través de l'article 21 del Decret 343/2006)

La descripció de l'estat del paisatge: principals components, valors paisatgístics, visibilitat i fragilitat del paisatge.

Les característiques del projecte: emplaçament i inserció, documents que defineixen el projecte tals com alçats, seccions, plantes, volumetria, colors, materials i altres aspectes rellevants.

Els criteris i mesures d'integració paisatgística: impactes potencials, anàlisi de les alternatives, justificació de la solució adoptada, descripció de les mesures adoptades per a la prevenció, correcció i compensació dels impactes.

L'estudi ha d'anar acompanyat dels documents gràfics necessaris que permetin visualitzar els impactes i les propostes d'integració del projecte en el paisatge, així com de la informació referida a l'estat del planejament en el qual s'insereix l'actuació, per exemple:

- Plànol de la geomorfologia i de les cobertes de sòl de l'àmbit i el seu entorn (E 1:25000)
- Plànol amb identificació de la visibilitat, indicant miradors, senders, punts patrimonials, nuclis urbans...
- Reportatge fotogràfic
- Descripció completa de la proposta
- Maquetes, simulacions 3D, fotomuntatges... descriptives del parc o planta.
- Maquetes, simulacions 3D, fotomuntatges... descriptives de la línia elèctrica i subestacions.
- Plànols i estudi sobre la contaminació lumínica i/o, en cas de les plantes, els reflexos provocats.
- Plànols i estudi d'alternatives d'ubicació.

Article 7

Criteris generals per a la implantació de parcs eòlics i plantes solars fotovoltaïques

7.1 Els parcs eòlics i les plantes solars fotovoltaïques s'han de situar en emplaçaments compatibles amb el planejament territorial i urbanístic que reuneixin les condicions idònies des del punt de vista tècnic, econòmic, energètic, ambiental, urbanístic i paisatgístic, i a les zones que reuneixin els requisits següents:

- a) No afectació significativa sobre l'entorn d'influència, sobre el patrimoni natural, la biodiversitat i sobre el patrimoni cultural.
- b) Adequació a les directrius i els objectius d'ordenació territorial i de paisatge.
- c) Minimització de l'impacte territorial generat per nous accessos a les instal·lacions o per la modificació dels existents.
- d) Minimització de l'impacte territorial generat per línies elèctriques de connexió a la xarxa elèctrica, buscant la proximitat a la xarxa elèctrica més idònia i evitant que discorri per espais de valor natural elevat.

7.2 El caràcter agrícola o forestal del terreny no constitueix, per si mateix, un obstacle per a la seva implantació, sempre que es respectin els criteris de l'apartat anterior.

7.3 Les línies elèctriques d'evacuació han de disposar de suports no perillosos per a l'avifauna i de cables de terra dotats de salvaocells.

criteris específics implantació parcs eòlics. Art. 8

Article 8

Criteris específics per a la implantació de parcs eòlics

8.1 En l'elecció de l'emplaçament dels parcs eòlics cal:

- a) Minimitzar l'afectació als terrenys de valor natural elevat, l'afectació sobre les espècies amenaçades o especialment vulnerables als parcs eòlics, així com als punts estratègics pel pas migratori de les aus i evitar les àrees crítiques de les rapinyaires amenaçades.
- b) Evitar llocs d'impacte paisatgístic elevat i d'elevada significació o rellevància per a la societat d'acord amb els catàlegs de paisatge.
- c) Tenir en compte l'impacte acumulatiu derivat de la concentració de parcs eòlics en determinades parts del territori.

8.2 Es consideren zones no compatibles amb la implantació de parcs eòlics els espais naturals d'especial protecció (ENPE), les zones d'especial protecció de les aus (ZEPA) i els espais naturals inclosos al PEIN de superfície inferior a 1.000 ha. Això no obstant, mitjançant estudis i anàlisis específics, que s'han de reflectir en un pla territorial sectorial, es pot modificar i precisar aquest criteri.

criteris específics plantes solars fotovoltaïques. Art. 7

Article 9

Criteris específics per a la implantació de plantes solars fotovoltaïques

9.1 En l'elecció de l'emplaçament de les plantes solars fotovoltaïques cal tenir en compte els criteris següents:

- a) El respecte a la matriu biofísica del territori, tenint en compte el criteri de proporcionalitat amb l'entorn i el model parcel·lari preexistent.
- b) L'adaptació al terreny on s'ubiquin, el manteniment de les traces dels camins existents i la no modificació de forma significativa del seu recorregut, la configuració dels marges i altres elements existents com l'arbrat d'interès, torrents, regs, i similars, encara que això suposi que l'àmbit de la planta hagi de ser discontinu.
- c) La minimització dels moviments de terres de manera que les plaques se situïn prioritàriament sense cimentació contínua i sobre el terreny natural.
- d) El manteniment d'una separació mínima de les tanques a camins i a espais especialment freqüentats.
- e) La no afectació significativa a sòls de valor agrològic alt o d'interès agrari elevat.

9.2 Es consideren zones no compatibles amb la implantació de plantes solars fotovoltaïques els espais naturals inclosos en la Xarxa Natura 2000, excepte si les plantes estan destinades a l'autoconsum, o ocupen menys de 3 ha, o se situen en un municipi que no disposi d'una altra tipologia de sòl. Això no obstant, mitjançant estudis i anàlisis específics, que s'han de reflectir en un pla territorial sectorial, es pot modificar i precisar aquest criteri.

1 CRITERIS D'INTEGRACIÓ GENERALS

- LOCALITZACIÓ EN EL TERRITORI

Alternatives



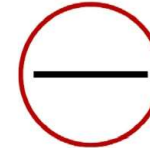
Dispersió



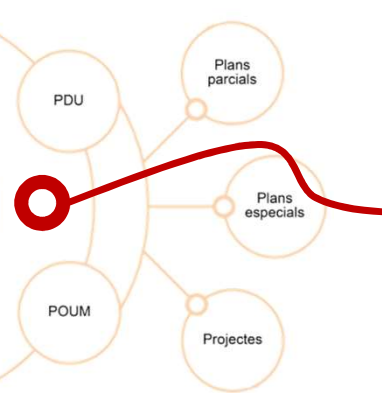
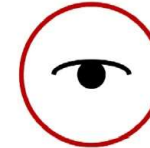
Fragilitat



Horitzó



Visuals



LOCALITZACIÓ VISIBILITAT

2 CRITERIS D'INTEGRACIÓ ESPECÍFICS

- IMPLANTACIÓ EN EL LLOC
- RELACIÓ AMB L'ENTORN
- CONDICIONANTS DEL PROJECTE



visibilitat



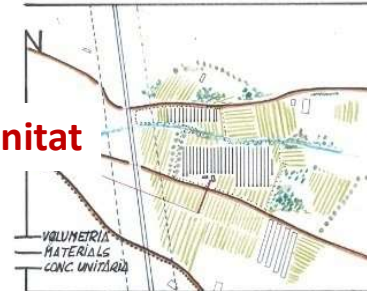
entorn



compactació



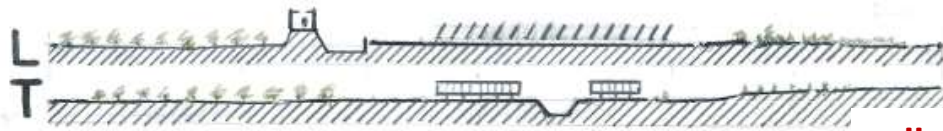
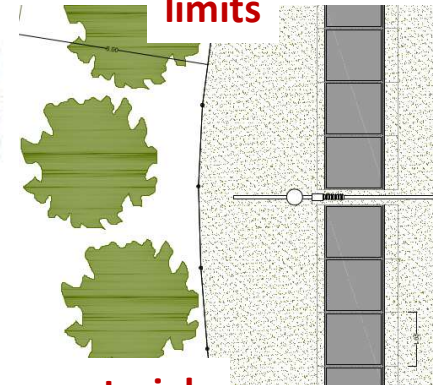
unitat



límits



vores

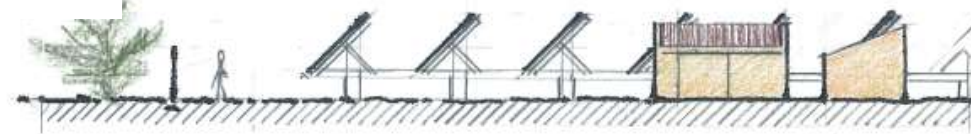


relleu



vegetació

volumetria



3 CRITERIS D'INTEGRACIÓ

- EL VINCLE NORMATIU

	CRITERIS DE LES ACTUACIONS EN ESPAIS OBERTS	LUC	PTP Camp de Tarragona	PTP Terres de l'Ebre
			Títol VI	Directrius Generals
IMPLANTACIÓ	1 COMPACTAR	Art. 3.2 32.b	Art. VI Art. 6.3.4 e)	
	2 MINIMITZAR OCUPACIÓ	Art. 47.4.a) Art. 47.4.5	VI Art. 6.2 VI Art. 6.3.4 e)	D.G. 2.6.5 e) Construccions aïllades. D.G. 2.7.1 Infraestructures lineals.
RELACIÓ AMB L'ENTORN	3 FIXAR CONDICIONS DE RELACIÓ	Art. 3.1 Art. 9.3	VI Art. 6.2	D.G. 2.3.1-5 Modelació Agrària. D.G. 2.7.5 Infraestructures lineals.
	4 RESTRINGIR MODIFICACIÓ RELLEU	Art. 3.1 Art. 46.3 b) R	VI Art. 6.3.4 d)	D.G. 2.1 Geomorfologia/relleu. D.G. 2.6.5 d) Infraestructures lineals.
	5 ESTABLIR CONTINUITAT	Art. 9.3 Art. 50.3		Construccions aïllades.
	6 EVITAR IMPACTES VISUALS	Art. 3.1 Art. 9.3		Infraestructures lineals. D.G. 2.7.4 Infraestructures lineals/V
CONDICIONANTS PLA / PROJECTE	7 CONSIDERAR LA VOLUMETRIA	Art. 9.3 Art. 51	VI Art. 6.3.4 d)	Construccions aïllades.
	8 PREVEURE CRITERIS D'UNITAT	Art. 51	VI Art. 6.3.4 h)	D.G. 2.6.5 h) Construccions aïllades/V D.G. 2.7.4 Infraestructures lineals/V
	9 ESCOLLIR MATERIALS/SISTEMES ADIENTS	Art. 51 Art. 47.4.5	VI Art. 6.3.4 e)	Construccions aïllades.
	10 AFAVORIR TANCAMENTS PERMEABLES	Art. 46.3 b) R		Modelació agrària.

DECRET LLEI
16 / 2019
DE 26 DE NOVEMBRE

LOCALITZACIÓ

VISIBILITAT

Alternatives

Dispersió

Fragilitat

Horitzó

Visuals

Implantació

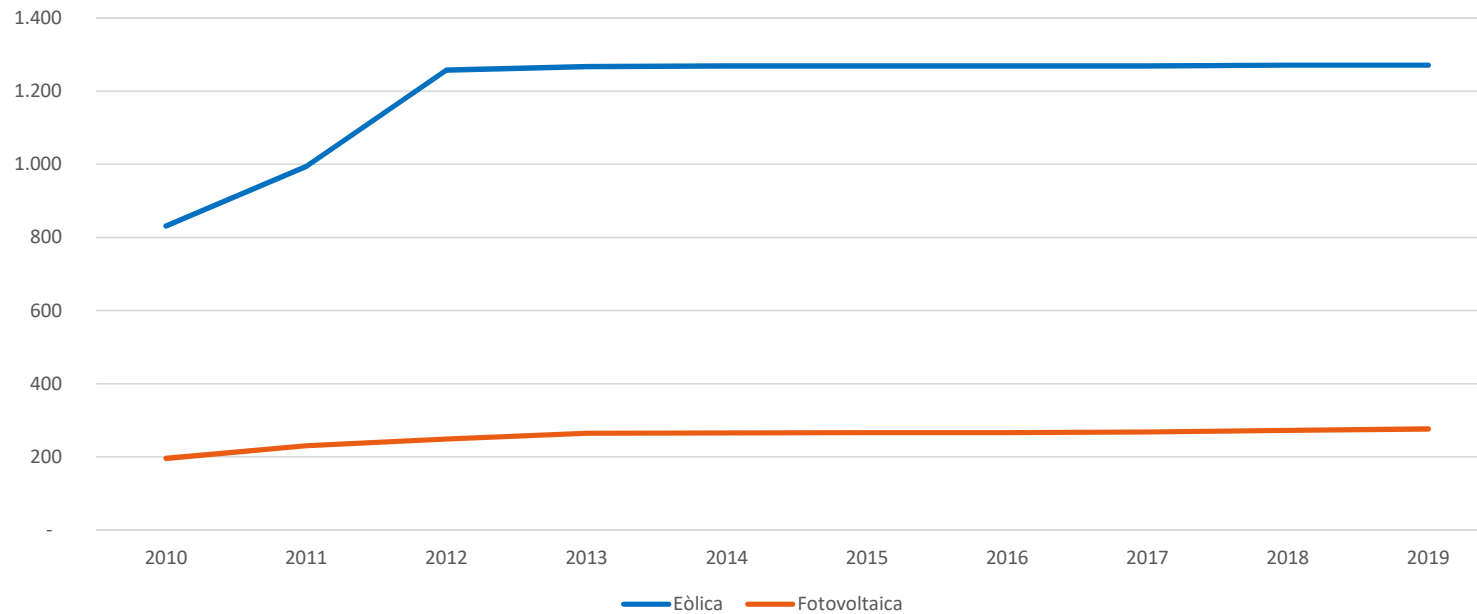
Relació amb l'entorn

Condicionants del projecte

- compactar
- ocupació
- relació
- relleu
- continuïtat
- impactes
- volumetria
- unitat
- materials
- tancaments

Potència instal·lada (MW)

	2010	2011	2012	2013	2014	2015	2016	2017	2018	2019
Eòlica	831	995	1.258	1.267	1.269	1.269	1.269	1.269	1.271	1.271
Fotovoltaica	196	231	249	265	266	267	267	269	273	277



Font: ICAEN