



Generalitat de Catalunya
Departament de Justícia

L'establiment de centres de culte als municipis

10 de desembre de 2019

Estructura de la sessió

1. La regulació del dret de llibertat religiosa
2. La regulació dels centres de culte a Catalunya
3. Processos d'obertura de nous centres de culte o d'adequació dels centres de culte antics per part de les entitats religioses

1. La regulació del dret de llibertat religiosa

Declaració Universal dels Drets Humans

□ Article 18

Tota persona té dret a la **llibertat de pensament, de consciència i de religió**; aquest dret comporta la llibertat de canviar de religió o de convicció i la de manifestar-les individualment o en comú, en públic i en privat, mitjançant l'ensenyament, la predicació, el culte i l'acompliment de ritus.

Els tractats i convenis internacionals sobre drets humans subscrits per l'Estat espanyol són dret positiu espanyol

Constitució espanyola

Article 16

1. Es garanteix la **llibertat ideològica, religiosa i de culte** dels individus i de les comunitats sense cap més limitació, quan siguin manifestats, que la necessària per al manteniment de l'ordre públic protegit per la llei.

Doctrina del Tribunal Constitucional

- Sentència 46/2001, de 15 de febrer (en relació a un recurs presentat contra la NO inscripció d'una església al Registro de Entidades Religiosas)

La noció d'*ordre públic* no pot ser utilitzada com a "clàusula preventiva davant d'eventuals riscos", sinó que "només quan s'ha acreditat en seu judicial l'existència d'un perill cert per a 'la seguretat, la salut i la moral públiques', tal com han de ser entesos en una societat democràtica, és pertinent invocar l'ordre públic com a límit a l'exercici del dret a la llibertat religiosa i de culte".

Cooperació (CE)

Article 16

1. Es garanteix la llibertat ideològica, religiosa i de culte dels individus i de les comunitats sense cap més limitació, quan siguin manifestats, que la necessària per al manteniment de l'ordre públic protegit per la llei.
2. Ningú podrà ser obligat a declarar quant a la seva ideologia, religió o creences.
3. **Cap confessió tindrà caràcter estatal**. Els poders públics tindran en compte les creences religioses de la societat espanyola i **mantindran les consegüents relacions de cooperació** amb l'Església catòlica i les altres confessions.

Llei Orgànica 7/1980, de 5 de juliol, de Llibertat Religiosa

Article 2n. 1. Reconeix el dret de tota persona a:

- Professar les creences religioses que lliurement triï o no professar-ne cap; manifestar lliurement les seves creences o abstenir-se de declarar sobre elles.
- Practicar els actes de culte i rebre assistència religiosa de la seva pròpia confessió. Commemorar festivitats, celebrar matrimonis, rebre sepultura digna, etc.
- Rebre i impartir ensenyament i informació religiosa de tota mena
- Reunir-se o manifestar-se públicament amb fins religiosos i associar-se per desenvolupar comunitàriament les seves activitats religioses

Llei Orgànica 7/1980, de 5 de juliol, de Llibertat Religiosa

Article 2n.

2. Reconeix el dret de les **esglésies, confessions i comunitats religioses** a:

- Establir llocs de culte o de reunió amb finalitats religioses
- Designar i formar els seus ministres
- Divulgar i propagar el seu credo.

Llei Orgànica 7/1980, de 5 de juliol, de Llibertat Religiosa

Article 3r. Límits:

- Els drets dels altres (llibertats públiques i drets fonamentals)
- Ordre públic democràtic - Legalitat
- Seguretat
- Salut

...

Igualtat davant la llei / excepcionalitat – objecció de consciència

Llei Orgànica 7/1980, de 5 de juliol, de Llibertat Religiosa

Article 4t estableix l'obligació d'un registre per a:

esglésies, confessions i comunitats religioses i les seves federacions

Registre d'entitats religioses (RD 142/1981)

- Esglésies, confessions i comunitats religioses
- Ordes, congregacions, i instituts religiosos
- Entitats associatives religioses constituïdes com a tals per les esglésies i confessions
- Les respectives federacions

Confessions religioses

Confessions amb notable arrelament

Confessions amb acords de cooperació

(A part de l'Església catòlica)

- Esglésies evangèliques
- Comunitats jueves
- Comunitats islàmiques

Confessions religioses



Confessions amb notable arrelament (art. 7 Ley Libertad Religiosa, 1980)

(A part de l'Església catòlica)

- Esglésies evangèliques (1984)
- Comunitats jueves (1984)
- Comunitats islàmiques (1989)
- Esglésies de Jesucrist dels Sants dels Darrers Dies (2003)
- Testimonis Cristians de Jehovà (2006)
- Comunitats budistes (2007)
- Esglésies ortodoxes (2010)

Cooperació - acords

- Drets reconeguts a totes les **confessions amb acords** amb l'Estat
 - Dret a l'**assistència religiosa** en centres públics
 - Dret a l'**ensenyament religiós** a l'escola
 - Dret al **reconeixement civil del matrimoni** religiós
 - Dret a **recaptar diners**
 - Dret a determinats **beneficis fiscals**
 - Dret a la **inviolabilitat dels seus centres de culte**

Cooperació - acords

- Drets reconeguts específicament a **musulmans i jueus**
 - Dret a **parcel·les específiques als cementiris**
 - Dret a que es procuri adaptar l'**alimentació** dels centres públics als preceptes religiosos
 - Dret a no assistir a classe en determinades **festivitats**
 - Dret a pactar amb l'empresari la possibilitat de no treballar en determinades **festivitats**

2. La regulació dels centres de culte a Catalunya

La Llei 16/2009, de 22 de juliol, dels centres de culte i el Decret 94/2010, de desenvolupament de la Llei 16/2009

La regulació dels centres de culte

Objectius

1. Garantir l'aplicación real i efectiva del dret de les esglésies, les confessions i les comunitats religioses a establir centres de culte
2. Preveure sòl on s'admeti o s'assigni l'ús religiós, d'acord amb les necessitats i la disponibilitat dels municipis
3. Regular les condicions tècniques i materials mínimes que han de garantir la seguretat de les persones i les condicions adients de salubritat dels centres de culte

La regulació dels centres de culte

Àmbit d'aplicació

Són centres de culte aquells que es troben en l'àmbit d'aplicació de la LOLR i que a més:

- Són de concurrència pública
- Són reconeguts, declarats o certificats per la pròpia església, confessió o comunitat religiosa
- Tenen ús permanent com a lloc de culte

Queden exclosos de l'aplicació de la llei 16/2009 el llocs de culte ubicats en:

- Centres hospitalaris
- Centres assistencials
- Centres educatius
- Cementiris
- Tanatoris
- Centres penitenciaris
- Altres espais destinats a altres activitats principals

La regulació dels centres de culte

La previsió de sòl per a la implantació de centres de culte en els municipis

La llei 16/2009 estableix que els plans d'ordenació urbanística municipal hauran de preveure sòls amb la qualificació de sistema d'equipament comunitari on s'admetin els usos religiosos de nova implantació, d'acord amb les necessitats i les disponibilitats dels municipis.

El termini per adaptar els POUMs ha finalitzat l'agost del 2019

La regulació dels centres de culte

La previsió de sòl per a la implantació de centres de culte en els municipis

La llei 16/2009 estableix que els plans d'ordenació urbanística municipal hauran de preveure sòls amb la qualificació de sistema d'equipament comunitari on s'admetin els usos religiosos de nova implantació, **d'acord amb les necessitats i les disponibilitats dels municipis.**

El termini per adaptar els POUMs ha finalitzat l'agost del 2019

La regulació dels centres de culte

La previsió de sòl per a la implantació de centres de culte en els municipis

Concreció de necessitats i disponibilitats

- Estudis específics de preparació dels POUMs
- Suggestiments o al·legacions que formulin les comunitats religioses en el procés de participació i als tràmits d'informació pública dels POUM
- La memòria dels **POUMs** ha de contenir una avaluació i **justificació de les necessitats quantitatives i de la localització** del sòl on es permet la implantació de centres de culte

La regulació dels centres de culte

La previsió de sòl per a la implantació de centres de culte en els municipis

En cas que existeixi una **ordenança municipal que reguli els centres de culte** per raó de concentració espacial o per la distància entre ells, aquesta **haurà de respectar** les disposicions tècniques del Decret **94/2010**.

La regulació dels centres de culte

La llicència municipal d'obertura i ús de centres de culte

Per iniciar les activitats d'un nou centre de culte de concurrència pública, prèviament s'ha de comunicar que es compleixen les condicions que permeten obtenir la **llicència municipal d'obertura i ús de centres de culte**, de naturalesa reglada

La regulació dels centres de culte

El règim de comunicació

Llei D'acord amb la **disposició adicional 17a** de la **Llei 7/1985**, de 2 d'abril, reguladora de les bases de règim local

Per l'**obertura de llocs de culte**, les comunitats religioses han de:

- 1) Acreditar la seva personalitat jurídica (**certificat del Registre d'Entitats Religioses** on consti la ubicació del centre de culte).
- 2) Tramitar l'obertura mitjançant el règim de comunicació prèvia o declaració responsable

La regulació dels centres de culte

Condicions tècniques i materials exigibles als llocs de culte de nova implantació

La llei 16/2009 estableix que els centres de culte de concurrència pública han de tenir les condicions materials i tècniques necessàries per a garantir la seguretat dels usuaris i la higiene de les instal·lacions i evitar molèsties a terceres persones. **Aquestes condicions** estan regulades al Decret 94/2010 i **fan referència a:**

- Condicions de seguretat contra incendis
- Condicions de seguretat estructural
- Condicions d'estanqueïtat i aïllament
- Condicions de ventilació
- Serveis sanitaris
- Condicions mínimes dels accessos i concentració de persones
- Condicions d'accessibilitat
- Condicions de protecció acústica

La regulació dels centres de culte

Condicions tècniques i materials exigibles als llocs de culte existents amb anterioritat a l'aprovació del Decret 94/2010

Els centres de culte de concurrència pública existents en el moment de l'aprovació del Decret 94/2010 han de complir unes condicions bàsiques de seguretat relacionades amb:

- a) Condicions de seguretat contra incendis
- b) Condicions de seguretat estructural
- c) Condicions d'evacuació

El termini per adequar-se a la llei amb el compliment d'aquestes condicions finalitza l'**11 d'agost del 2020**

La regulació dels centres de culte

L'ús esporàdic d'equipaments o espais de titularitat pública amb finalitats religioses

La Llei 16/2009 estableix que **les administracions públiques han de garantir a les esglésies, les confessions i les comunitats religioses un tracte igualitari i no discriminatori en les cessions i autoritzacions d'ús d'equipaments i espais públics**, d'ús privatiu del domini públic, d'ocupació temporal de la via pública o d'ús de béns patrimonials per a dur a terme activitats esporàdiques de caràcter religiós.

La regulació dels centres de culte

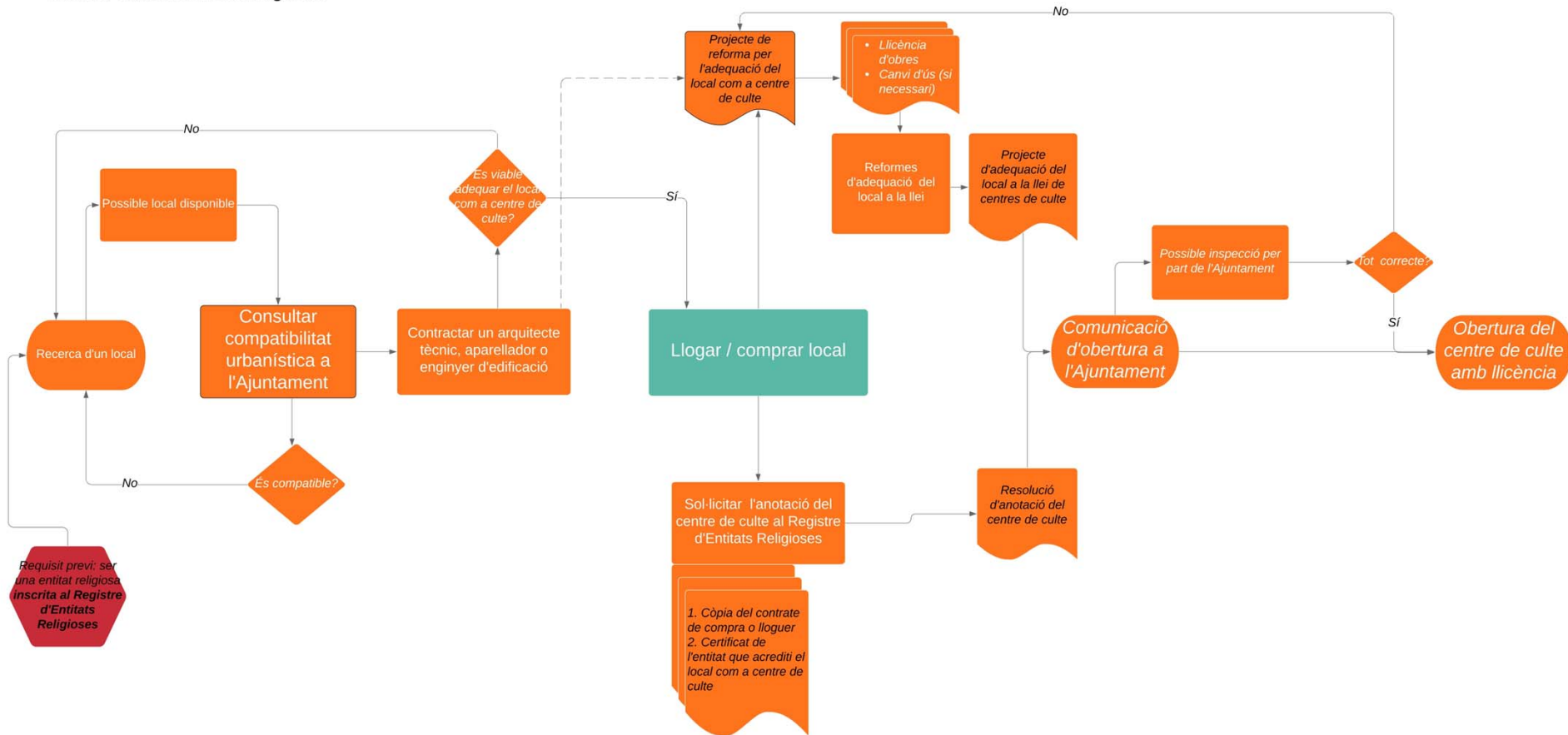
Mesures cautelars

En casos de perill imminent, l'alcalde ha d'ordenar, per mitjà d'una resolució i amb l'audiència prèvia de la persona interessada, el tancament i el desallotjament dels locals de pública concurrència que no disposen de llicència municipal d'obertura i ús de centres de culte o que n'incompleixen el contingut, o que infringeixen les normes sobre el local o les instal·lacions exigides per garantir la seguretat i la salubritat del local.

4. Processos d'obertura de nous centres de culte o d'adequació dels centres de culte antics per part de les entitats religioses



Procés d'obertura d'un centre de culte



Obertura de nous centres de culte

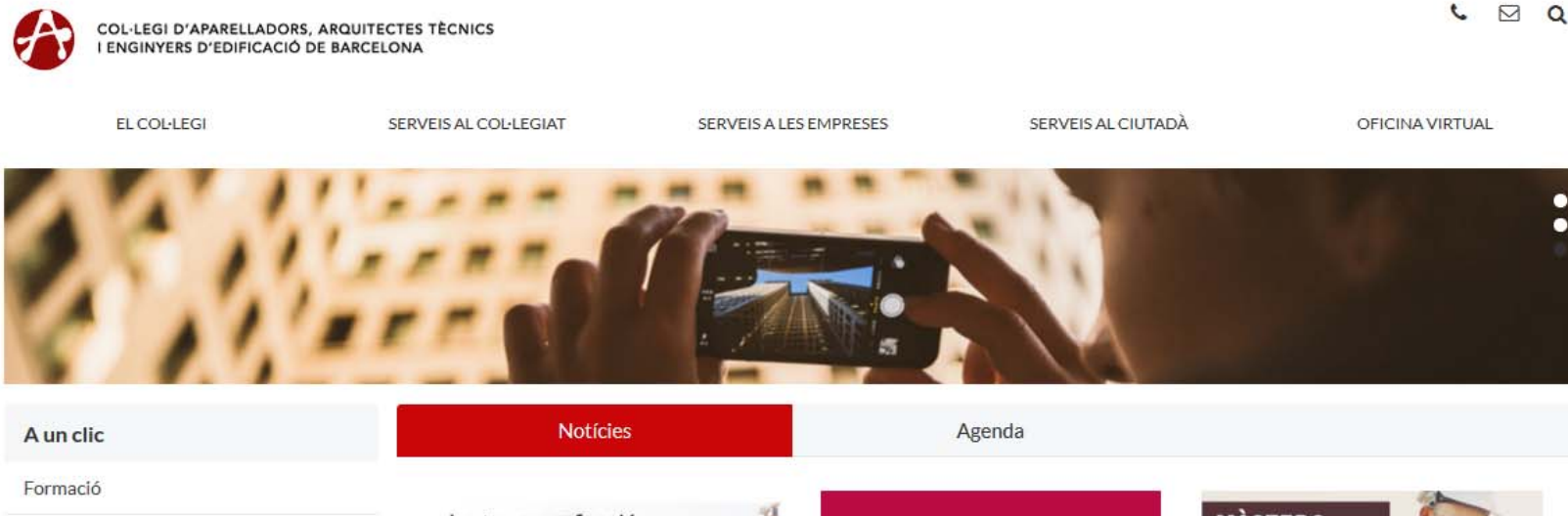
Consultar la compatibilitat urbanística

1. Abans d'obrir un centre de culte, **cal que l'entitat que pretén obrir-lo estigui inscrita al [Registre d'Entitats Religioses](#).**
2. Quan es troba un possible local disponible **cal consultar la compatibilitat urbanística** a l'Ajuntament.
Cada Ajuntament preveu en el seu **Pla d'Ordenació Urbanística Municipal** on és possible obrir un centre de culte i on no. És molt important, abans de comprar o llogar, assegurar consultar la compatibilitat urbanística com a centre de culte.
3. **Si el local està en un lloc que no admet l'ús religiós, caldrà buscar-ne un altre.**

2. Obertura de nous centres de culte

Contractació d'un tècnic competent

- Cal contractar un arquitecte tècnic, aparellador o enginyer d'edificació col·legiat** que faci el projecte d'adequació del local a les condicions que estableix el Decret 94/2010, de desenvolupament de la Llei 16/2009, dels centres de culte, **pels nous centres de culte.**
- Podeu consultar el web del Col·legi d'Aparelladors de Barcelona per trobar un tècnic adequat



2. Obertura de nous centres de culte

Contractació d'un tècnic competent

És molt important que el tècnic contractat tingui **expertesa en procediments de legalització d'activitats o de tramitació de llicències d'activitats.**

Els arquitectes, arquitectes tècnics, enginyers de l'edificació o aparelladors es poden dedicar a tasques molt diferents. No tots tenen expertesa en qualsevol tema.

Si no coneixeu cap professional expert en la legalització d'activitats, el col·legi professional d'arquitectes tècnics pot ajudar-vos a trobar professionals amb el perfil adequat.

2. Obertura de nous centres de culte

Comprovació de la viabilitat de l'adequació del local

El primer que haurà de fer l'aparellador o arquitecte tècnic serà fer un estudi sobre la viabilitat de l'adequació del local com a centre de culte.

Aquest estudi serveix per dimensionar el cost que pot tenir fer les reformes que permeten adequar el local a les condicions que estableixen la [Llei 16/2009](#), el [Decret 94/2010](#), així com a les condicions que han de complir tots els centres oberts al públic. **Aquest estudi permetrà veure si és factible i viable la conversió de l'espai en centre de culte.**

Si l'estudi conclou que és poc viable, és recomanable buscar un altre local que es pugui adequar com a centre de culte més fàcilment.

2. Obertura de nous centres de culte

2.4 Realització de les reformes pertinents

L'aparellador o arquitecte tècnic realitzarà les següents tasques:

1. Elaboració d'un projecte tècnic per l'adequació del local, que haurà de complir les condicions que estableix el [Decret 94/2010](#) pels nous centres de culte.
2. Supervisió de les obres necessàries (**cal tramitar la llicència d'obres i, en cas que sigui necessari, el canvi d'ús**).
3. Elaboració d'un projecte de les reformes d'adequació a la llei realitzades.

2. Obertura de nous centres de culte

2.5 Anotació del centre de culte al Registre d'Entitats Religioses

- Si no s'ha fet amb anterioritat, **cal anotar el centre de culte al Registre d'Entitats Religioses**. Per fer-ho cal omplir la [sol·licitud](#) pertinent i enviar-la a través de la [Seu Electrònica del Ministeri de Justícia](#) i adjuntar:
 1. Còpia del contracte de compra-venda o de lloguer
 2. Certificat de l'entitat religiosa pertinent conforme el local és utilitzat com a centre de culte de l'entitat (*possibilitat de demanar model a la DGAR*).

2. Obertura de nous centres de culte

2.6 Comunicació d'obertura i ús del centre de culte

- Cal comunicar a l'Ajuntament que s'ha dut a terme l'adequació del centre de culte. Cal adjuntar:
 1. El projecte de reformes de l'adequació a llei del centre de culte signat per l'arquitecte tècnic, aparellador o enginyer de l'edificació col·legiat.
 2. La resolució del Registre d'Entitats Religioses d'anotació del centre de culte.

2. Obertura de nous centres de culte

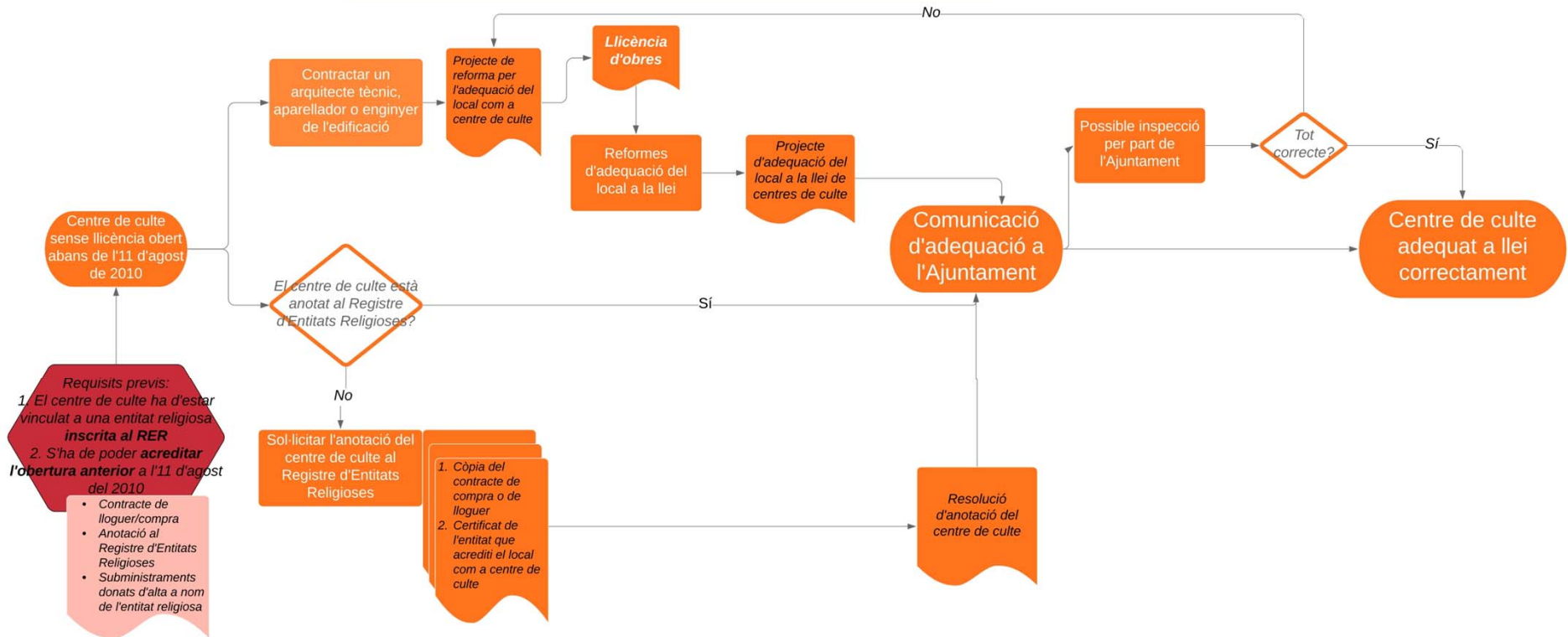
2.7 Competència inspectora de l'Ajuntament

- Un cop feta la comunicació, l'Ajuntament pot ordenar o realitzar una inspecció al local per verificar que el local compleix les condicions establertes per la llei.
- Si detecta mancances, l'Ajuntament instarà a l'entitat a realitzar les reformes pertinents, la qual cosa s'haurà de fer, sempre, sota la supervisió de **l'arquitecte tècnic o aparellador contractat**, que n'haurà de fer el projecte.
- Un cop esmenades totes les mancances detectades, es comunicarà l'adequació altra vegada a l'Ajuntament.

Adequació de centres de culte antics a la Llei de Centres de Culte

Aquest procés només és vàlid per aquells centres de culte oberts abans de l'11 d'agost de 2010.

Aquest procés d'adequació només serà vigent fins l'11 d'agost de 2020. Els centres antics que no s'hagin adequat a la llei en aquest termini hauran de seguir el procés d'obertura de nous centres de culte per tal d'establir-se legalment al territori.



Adequació dels centres de culte antics

Què entenem per centres de culte “antics”?

- Centres de culte oberts **abans de l'11 d'agost de 2010** (moment en què el [Decret 94/2010](#) va entrar en vigor)
- Els centres de culte antics **que ja tenien llicència** (d'activitats, d'espectacles o de prevenció i control ambiental) **no han de fer l'adequació**. Les llicències van quedar equiparades a la llicència de culte quan va entrar en vigor el Decret 94/2010. (Disposició transitòria segona del [Decret 94/2010](#))
- Els centres de culte **oberts després de l'11 d'agost de 2010** han de complir les condicions que el [Decret 94/2010](#) preveu pels **centres de culte nous**. Per tant, han de seguir el procediment que es seguiria en obrir un nou centre de culte.

Adequació dels centres de culte antics

Requisits previs al procés d'adequació

- El centre de culte ha d'estar vinculat a una **entitat religiosa inscrita al [Registre d'Entitats Religioses](#)**

- S'ha de poder acreditar que el centre de culte ja es trobava en funcionament abans de l'11 d'agost de 2010. Això es pot fer mitjançant:
 - Contracte de lloguer o de compra a nom de l'entitat religiosa
 - Anotació del centre de culte al Registre d'Entitats Religioses amb anterioritat a l'11 d'agost de 2010
 - Aportació de comprovants de subministraments (aigua, llum, gas) donats d'alta a nom de l'entitat religiosa

Adequació dels centres de culte antics

Contractació d'un tècnic competent

- Cal contractar un **arquitecte tècnic, aparellador o enginyer d'edificació col·legiat** que faci el projecte d'adequació del local a les condicions que estableix la **disposició transitòria tercera** del Decret 94/2010, de desenvolupament de la Llei 16/2009, dels centres de culte.
- Podeu consultar el web del Col·legi d'Aparelladors de Barcelona per trobar un tècnic adequat



COL·LEGI D'APARELLADORS, ARQUITECTES TÈCNICS
I ENGINYERS D'EDIFICACIÓ DE BARCELONA



EL COL·LEGI

SERVEIS AL COL·LEGIAT

SERVEIS A LES EMPRESES

SERVEIS AL CIUTADÀ

OFICINA VIRTUAL



A un clic

Notícies

Agenda

Formació

La nova normativa

Màster

Adequació dels centres de culte antics

Contractació d'un tècnic competent

És molt important que el tècnic contractat tingui **expertesa en procediments de legalització d'activitats o de tramitació de llicències d'activitats.**

Els arquitectes, arquitectes tècnics, enginyers de l'edificació o aparelladors es poden dedicar a tasques molt diferents. No tots tenen expertesa en qualsevol tema.

Si no coneixeu cap professional expert en la legalització d'activitats, el col·legi professional d'arquitectes tècnics pot ajudar-vos a trobar professionals amb el perfil adequat.

Adequació dels centres de culte antics

Realització de les reformes pertinents

L'aparellador o arquitecte tècnic realitzarà les següents tasques:

1. Elaboració d'un projecte tècnic per l'adequació del local. Les condicions a complir pels centres antics són molt bàsiques i fan referència a:
 - a) Obtenció d'un **certificat de solidesa estructural**. L'ha de fer l'arquitecte tècnic contractat.
 - b) Previsió dels mitjans d'extinció d'incendis adequats (**adequar el nombre d'extintors segons les dimensions del local**)
 - c) Previsió de **sortides i portes d'evacuació** segons l'aforament i dimensions del local.
(Disposició transitòria tercera del [Decret 94/2010](#))
2. Supervisió de les obres necessàries (**cal tramitar la llicència d'obres**).
3. Elaboració d'un projecte de les reformes d'adequació a la llei realitzades.

Adequació dels centres de culte antics

Anotació del centre de culte al Registre d'Entitats Religioses

- Si no s'ha fet amb anterioritat, **cal anotar el centre de culte al Registre d'Entitats Religioses**. Per fer-ho cal omplir la [sol·licitud](#) pertinent i enviar-la a través de la [Seu Electrònica del Ministeri de Justícia](#) i adjuntar:
 1. Còpia del contracte de compra-venda o de lloguer
 2. Certificat de l'entitat religiosa pertinent conforme el local és utilitzat com a centre de culte de l'entitat (*possibilitat de demanar model a la DGAR*).

Adequació dels centres de culte antics

Comunicació de l'adequació del centre de culte

- Cal comunicar a l'Ajuntament que s'ha dut a terme l'adequació del centre de culte. Cal adjuntar:
 1. El projecte de reformes de l'adequació a llei del centre de culte signat per l'arquitecte tècnic, aparellador o enginyer de l'edificació col·legiat.
 2. La resolució del Registre d'Entitats Religioses d'anotació del centre de culte.

Atenció!!! Cal haver fet la comunicació abans de l'11 d'agost de 2020!

Els centres de culte que no hagin fet aquesta comunicació abans d'aquesta data hauran de seguir el procés establert pels nous centres de culte.

Adequació dels centres de culte antics

Competència inspectora de l'Ajuntament

- Un cop feta la comunicació, l'Ajuntament pot ordenar o realitzar una inspecció al local per verificar que l'adequació s'ha realitzat correctament.
- Si detecta mancances, l'Ajuntament instarà a l'entitat a realitzar les reformes pertinents, la qual cosa s'haurà de fer, sempre, sota la supervisió de l'arquitecte tècnic o aparellador contractat, que n'haurà de fer el projecte.
- Un cop esmenades totes les mancances detectades, es comunicarà l'adequació altra vegada a l'Ajuntament.

Direcció General d'Afers Religiosos
Departament de Justícia

C. Rivadeneyra, 6, 2a planta

93.554.58.52

dgar.justicia@gencat.cat