

DOCUMENT ÚNIC DE PROTECCIÓ CIVIL MUNICIPAL DE

TAULA DE CONTINGUTS

Document 1. Generalitats i Organització Municipal	5
1.1. Introducció, normativa i disposicions legals	Error! No s'ha definit el marcador.
1.2. Dades generals del municipi	Error! No s'ha definit el marcador.
1.2.1. IDENTIFICACIÓ DEL MUNICIPI	Error! No s'ha definit el marcador.
1.2.2. SITUACIÓ GEOGRÀFICA	Error! No s'ha definit el marcador.
1.2.3. DADES DE POBLACIÓ	Error! No s'ha definit el marcador.
1.2.4. INFRAESTRUCTURES I VIES DE COMUNICACIÓ	Error! No s'ha definit el marcador.
1.2.5. SERVEIS BÀSICS.....	Error! No s'ha definit el marcador.
1.2.6. CLIMATOLOGIA.....	Error! No s'ha definit el marcador.
1.2.7. OROGRAFIA I HIDROLOGIA.....	Error! No s'ha definit el marcador.
1.3. Organització municipal de protecció civil	Error! No s'ha definit el marcador.
1.3.1. ESTRUCTURA, FUNCIONS I RESPONSABILITATS	Error! No s'ha definit el marcador.
1.3.2. CENTRES DE COORDINACIÓ.....	Error! No s'ha definit el marcador.
1.4. Programa i procediment d'implantació, simulacres, manteniment, revisió i actualització	Error! No s'ha definit el marcador.
1.4.1. PROGRAMA DE LA IMPLANTACIÓ DEL PLA	Error! No s'ha definit el marcador.
1.4.2. MANTENIMENT DEL PLA	Error! No s'ha definit el marcador.
1.4.3. PROGRAMA D'EXERCICIS I SIMULACRES	Error! No s'ha definit el marcador.
1.5. Bases per al pla de recuperació previst a l'article 31 de la Llei 4/1997	Error! No s'ha definit el marcador.
Document 2. Anàlisi del risc	5
2.1. Risc territorial	Error! No s'ha definit el marcador.
2.2. Riscos especials	Error! No s'ha definit el marcador.
2.3. Riscos específics	Error! No s'ha definit el marcador.
Document 3. Vulnerabilitat municipal	5
3.1. Àrees o sectors d'afectació	Error! No s'ha definit el marcador.
3.2. Elements vulnerables	Error! No s'ha definit el marcador.
Document 4. Procediments operatius per risc.....	5
4.1. Procediment operatiu	Error! No s'ha definit el marcador.
4.1.1. Criteris d'activació. Nivells.....	Error! No s'ha definit el marcador.
4.1.2. Tasques preventives i operatives associades a cadascun dels nivells	Error! No s'ha definit el marcador.

4.1.3.	Avisos: organització, sistemes i recorreguts d'avís	Error! No s'ha definit el marcador.
4.1.4.	Procediments de relació i d'integració amb els plans d'àmbits superior...	Error! No s'ha definit el marcador.
4.2.	Mesures de protecció a la població.....	Error! No s'ha definit el marcador.
4.2.1.	Execució de l'evacuació	Error! No s'ha definit el marcador.
4.2.2.	Zones d'allunyament	Error! No s'ha definit el marcador.
4.2.3.	Pautes de confinament.....	Error! No s'ha definit el marcador.
4.2.4.	Control d'accessos	Error! No s'ha definit el marcador.
Document 5. Fitxes d'actuació.....		5
Document 6. Directori telefònic i catàleg de mitjans i recursos.....		5
6.1.	Directori telefònic	Error! No s'ha definit el marcador.
6.1.1.	Organigrama municipal de l'emergència	Error! No s'ha definit el marcador.
6.1.2.	Centres de coordinació i serveis d'emergència.	Error! No s'ha definit el marcador.
6.1.3.	Centres d'acollida	Error! No s'ha definit el marcador.
6.1.4.	Mitjans de comunicació.....	Error! No s'ha definit el marcador.
6.1.5.	Municipis veïns	Error! No s'ha definit el marcador.
6.2.	Catàleg de mitjans i recursos	Error! No s'ha definit el marcador.
6.2.1.	Mitjans i recursos de l'ajuntament.....	Error! No s'ha definit el marcador.
6.2.2.	Vehicles municipals	Error! No s'ha definit el marcador.
6.2.3.	Xarxa d'hidrants municipal	Error! No s'ha definit el marcador.
6.2.4.	Associacions i grups voluntaris locals.....	Error! No s'ha definit el marcador.
6.2.5.	Serveis bàsics.....	Error! No s'ha definit el marcador.
6.2.6.	Serveis sanitaris	Error! No s'ha definit el marcador.
6.2.7.	Privats.....	Error! No s'ha definit el marcador.
Document 7. Cartografia específica (per a cada risc)		5
Annexos		5
Annex 1. Criteris d'activació dels plans de protecció civil de la Generalitat		Error! No s'ha definit el marcador.

Document 1. Generalitats i Organització Municipal

C:\Users\morenofm\AppData\Local\Temp\Temp1_Sessio 1.2 Duprocim Plantilla.zip\Document1.doc

Document 2. Anàlisi del risc

C:\Users\morenofm\AppData\Local\Temp\Temp1_Sessio 1.2 Duprocim Plantilla.zip\Document2.doc

Document 3. Vulnerabilitat municipal

C:\Users\morenofm\AppData\Local\Temp\Temp1_Sessio 1.2 Duprocim Plantilla.zip\Document3.doc

Document 4. Procediments operatius per risc

C:\Users\morenofm\AppData\Local\Temp\Temp1_Sessio 1.2 Duprocim Plantilla.zip\Document4.doc

Document 5. Fitxes d'actuació

C:\Users\morenofm\AppData\Local\Temp\Temp1_Sessio 1.2 Duprocim Plantilla.zip\Document5.doc

Document 6. Directori telefònic i catàleg de mitjans i recursos

C:\Users\morenofm\AppData\Local\Temp\Temp1_Sessio 1.2 Duprocim Plantilla.zip\Document6.doc

Document 7. Cartografia específica (per a cada risc)

C:\Users\morenofm\AppData\Local\Temp\Temp1_Sessio 1.2 Duprocim Plantilla.zip\Document7.doc

Annexos

C:\Users\morenofm\AppData\Local\Temp\Temp1_Sessio 1.2 Duprocim_Plantilla.zip\Annexos.doc

1.1. Introducció, normativa i disposicions legals

El Document Únic de Protecció Civil Municipal és el document que estableix el marc orgànic i funcional previst per a un municipi, amb l'objecte de prevenir i controlar els riscos sobre les persones i els béns i donar resposta adequada a les possibles situacions d'emergència del municipi, sota responsabilitat del titular del pla i garantint la integració d'aquestes actuacions amb el sistema autonòmic de protecció civil.

Degut a que és una població, i d'acord amb la Llei 4/1997 de protecció civil de Catalunya, l'Ajuntament resta obligat a elaborar i implantar el Pla de protecció civil municipal, del qual aquest document n'és la base.

D'altra banda, el Document Únic de Protecció Civil Municipal, s'ha realitzat, a banda del Decret 155/2014, de 25 de novembre, pel qual s'aprova el contingut mínim per a l'elaboració i homologació dels plans de protecció civil municipal i s'estableix el procediment per a la seva tramitació conjunta, d'acord amb les disposicions legals, Plans d'emergència i normativa que es descriu a continuació:

A nivell municipal:

-
-
-
-

A nivell autonòmic:

- Decret 161/1995, de 16 de maig, pel qual s'aprova el Pla de protecció civil de Catalunya (PROCICAT).
- Acord GOV/165/2014, de 9 de desembre, pel qual s'aprova el Pla especial per a emergències radiològiques de Catalunya (RADCAT).
- Acord GOV/141/2014, de 21 d'octubre, pel qual s'aprova la revisió del Pla especial d'emergències per incendis forestals de Catalunya (INFOCAT).
- Acord GOV/14/2015, de 10 de febrer, pel qual s'aprova la revisió del Pla especial d'emergències per inundacions de Catalunya (INUNCAT).
- Acord GOV/138/2014, de 14 d'octubre, pel qual s'aprova la revisió del Pla especial d'emergències sísmiques a Catalunya (SISMICAT).
- Acord GOV/29/2015, de 3 de març, pel qual s'aprova la revisió del Pla especial d'emergència exterior del sector químic de Catalunya (PLASEQCAT).

- Acord GOV/132/2014, de 30 de setembre, pel qual s'aprova la revisió del Pla especial d'emergències per accidents en el transport de mercaderies perilloses per carretera i ferrocarril a Catalunya (TRANSCAT).
- Acord GOV/126/2014, de 23 de setembre, pel qual s'aprova la revisió del Pla especial d'emergències per nevades a Catalunya (NEUCAT).
- Acord GOV/139/2014, de 14 d'octubre, pel qual s'aprova la revisió del Pla especial d'emergències per allaus a Catalunya (ALLAUCAT).
- Acord GOV/128/2010, de 13 de juliol, pel qual s'aprova el Pla especial per a emergències aeronàutiques a Catalunya (AEROCAT).
- Acord GOV/15/2015, de 10 de febrer, pel qual s'aprova la revisió del Pla especial d'emergències per contaminació de les aigües marines de Catalunya (CAMCAT).
- ACORD GOV/115/2017, d'1 d'agost, pel qual s'aprova el Pla especial d'emergències per risc de vent a Catalunya (VENTCAT).

1.2. Dades generals del municipi

1.2.1. IDENTIFICACIÓ DEL MUNICIPI

NOM MUNICIPI	
COMARCA	
PROVÍNCIA	

	DISTRICTE / NUCLI / PEDANIA 1	DISTRICTE / NUCLI / PEDANIA 2	DISTRICTE / NUCLI / PEDANIA 3	DISTRICTE / NUCLI / PEDANIA 4	DISTRICTE / NUCLI / PEDANIA 5
SUPERFÍCIE TOTAL					
POBLACIÓ					
PERCENTATGE DE POBLACIÓ					
DENSITAT POBLACIÓ					

1.2.2. SITUACIÓ GEOGRÀFICA

	TELÈFON AJUNTAMENT	TELÈFON POLICIA LOCAL	UBICACIÓ
--	---------------------------	----------------------------------	-----------------

MUNICIPI VEÍ 1			
MUNICIPI VEÍ 2			
MUNICIPI VEÍ 3			
MUNICIPI VEÍ 4			

SUPERFÍCIE TOTAL	
SUPERFÍCIE URBANA	
SUPERFÍCIE FORESTAL	
SUPERFÍCIE AGRÍCOLA	

1.2.3. DADES DE POBLACIÓ

DADES DE POBLACIÓ	
POBLACIÓ TOTAL	
POBLACIÓ ESTACIONAL MITJANA	

1.2.4. INFRASTRUCTURES I VIES DE COMUNICACIÓ

INFRASTRUCTURES I VIES DE COMUNICACIÓ			
CARRETERA / AUTOPISTA	TITULARITAT	PUNTS QUILOMÈTRICS (FRONTERERS)	PONTS I TÚNELS
NOM CAMÍ	PRIMARI ¹ (>5 m)	SECUNDARI (entre 3 i 5 m)	ASFALTAT (SI / NO)

¹ Segons el Pla INFOCAT:

Camins primaris: camins que tenen una amplada mínima de 5 m i que permeten el pas creuat de vehicles de tipus bomba rural pesada (BRP).

Camins secundaris: camins i pistes forestals entre 3 i 5 m d'amplada amb sobre-amples disposats cada 100-150 m que permeten el pas creuat de vehicles de tipus bomba rural pesada (BRP).

Camins terciaris: camins i pistes forestals que no permeten el pas creuat de camions tipus BRP i que tampoc no disposen de sobre-amples cada 100–150 metres.

LÍNIA DE FERROCARRIL	CARACTERÍSTIQUES	ESTACIONS	PONTS I TÚNELS (PUNT QUILOMÈTRIC)
Metro			
RENFE			
FGC			
ESTACIÓ AERONÀUTICA	DADES DE CONTACTE	CARACTERÍSTIQUES	
PORT MARÍTIM	DADES DE CONTACTE	CARACTERÍSTIQUES	
MÈTODE DE TRANSPORT	DADES DE CONTACTE	CARACTERÍSTIQUES	

1.2.5. SERVEIS BÀSICS

LÍNIA DE GASIFICACIÓ	COMPANYIA	CARACTERÍSTIQUES DEL TRANSPORT

LÍNIA ELÈCTRICA	TENSIÓ	COMPANYIA	AFFECTA LA MASSA FORESTAL? (S/N)

TORRE DE TELECOMUNICACIONS	COMPANYIA	COORDENADES UTM	CARACTERÍSTIQUES

La companyia responsable de la xarxa d'aigua potable de és

1.2.6. CLIMATOLOGIA

VALORS NORMALS MITJOS DE PRECIPITACIONS DARRERS 20 ANYS												
MES	GEN	FEB	MARÇ	ABR	MAIG	JUNY	JUL	AGO	SET	OCT	NOV	DES
L/m ²												

VENTS DOMINANTS	
------------------------	--

	LOCALITZACIÓ	CARACTERÍSTIQUES	ENLLAÇ WEB
ESTACIÓ 1			
ESTACIÓ 2			

1.2.7. OROGRAFIA I HIDROLOGIA

ALTITUD MÀXIMA	
ALTITUD MÀXIMA AMB POBLACIÓ / INFRAESTRUCTURES	
ALTITUD MÍNIMA	
ALTITUD MÍNIMA AMB POBLACIÓ / INFRAESTRUCTURES	
ALTITUD DEL NUCLI URBÀ	
RIUS	
RIERES	
TORRENTS A DESTACAR	
CANALS	
LLACS	
EMBASSAMENTS	
PASSOS SOTERRANIS	

1.3. Organització municipal de protecció civil

1.3.1. ESTRUCTURA, FUNCIONS I RESPONSABILITATS

L'organització municipal de protecció civil és el conjunt de persones encarregades de dur a terme la protecció civil del municipi, amb l'objectiu de fer front a les emergències que puguin sorgir dins del municipi per tal de salvar vides, protegir béns i el medi ambient.

L'estructura de l'organització municipal de protecció civil té com a punt més elevat de responsabilitat a l'alcalde, que és l'autoritat de protecció civil d'àmbit municipal i, com a base de l'organització, es troben les diferents comissions i comitès encarregats de dur a terme les accions per tal d'aplicar correctament el Pla de Protecció Civil Municipal.

En aquest apartat es tracta, doncs, de donar a conèixer les diferents figures dins de l'organització municipal de protecció civil tot explicant les seves funcions i responsabilitats.

Comissió municipal de protecció civil:

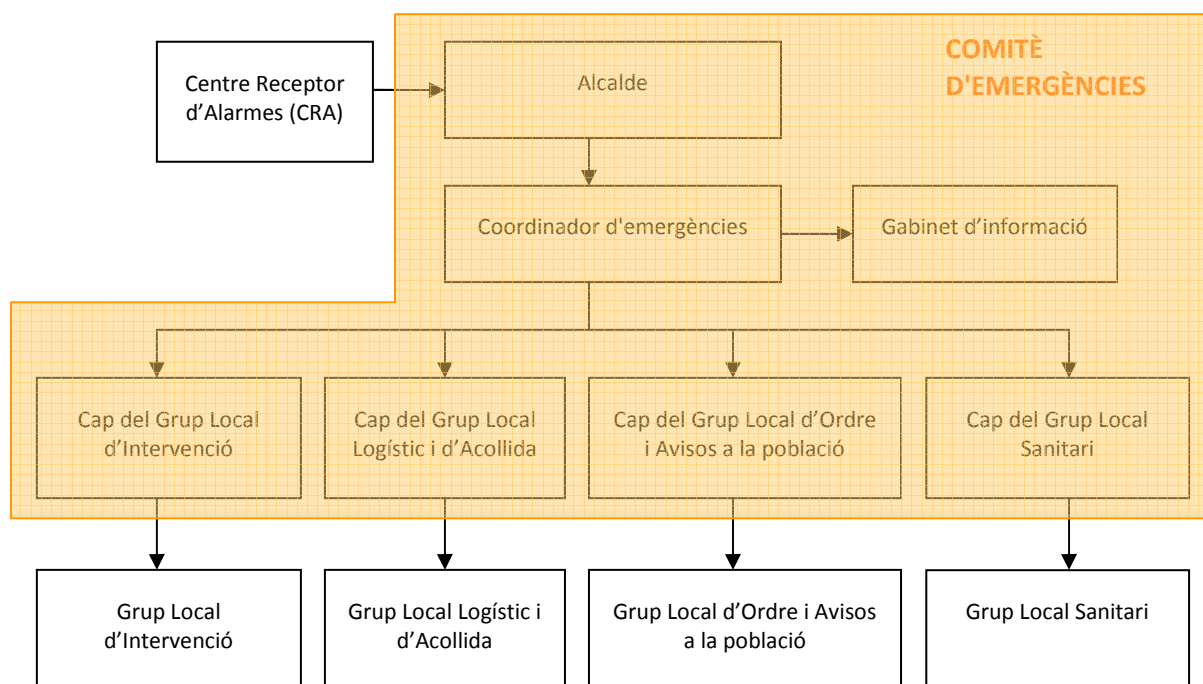
La Comissió Municipal de Protecció Civil és un òrgan que es crea pel Ple de l'ajuntament i està presidit per l'alcalde o alcaldessa. És l'òrgan que vetlla per la prevenció i la seguretat del municipi i és el marc de col·laboració, coordinació i presa d'acords entre els diversos serveis municipals i entre les diferents administracions amb incidència en el municipi en matèria d'anàlisi de risc, prevenció, planificació, intervenció, informació a la població i rehabilitació. Així doncs, es tracta d'un òrgan amb caràcter consultiu, deliberant i coordinador.

Composició:

COMISSIÓ MUNICIPAL DE PROTECCIÓ CIVIL
CÀRREC

La composició de la Comissió municipal de Protecció Civil serà diferent en cada municipi, però en general integrada per representats de l'ajuntament i de les altres administracions que disposen de serveis afectes als plans municipals; per representants de les entitats col·laboradores en funcions de protecció civil i de l'associació de voluntaris i voluntàries, si n'hi ha; pels directors o directores dels plans d'autoprotecció de les empreses i dels centres del municipi que hi siguin convocats, i pel personal tècnic que es consideri necessari.

L'organigrama municipal en emergències segueix el següent patró:



En resum, s'ha de realitzar una explicació de les funcions i responsabilitats del municipi i de les figures següents:

Centre Receptor d'Alarmes (CRA)

És el centre on es reben i des d'on es notifiquen els avisos d'emergència.

Comitè d'emergències:

- Alcalde
- Consell Assessor
- Gabinet d'informació municipal

Aquests òrgans es defineixen de la manera següent:

Alcalde

L'alcalde del municipi és l'autoritat de protecció civil d'àmbit municipal, i per tant el director del Pla municipal de protecció civil o responsable municipal de l'emergència. Pot delegar les funcions de direcció del Pla al/a la tinent/a d'alcalde (o a altres regidors/es, si en manquen).

L'alcalde és el responsable màxim de l'elaboració, la implantació i l'execució del Pla de protecció civil municipal.

Consell Assessor

El Consell Assessor té per funcions:

- Assessorar el director del pla, l'alcalde.
- Analitzar i valorar la situació, aportant-hi tota la informació i trametent les instruccions de l'alcalde als seus respectius col·laboradors.
- Altres funcions específiques per a cada risc concret.

El Consell Assessor es compon de:

- El / La cap del Grup Local d'Ordre i Avisos a la Població
- El / La cap del Grup Local Sanitari
- El / La cap del Grup Local Logístic i d'Acollida
- El / La cap del Grup Local Específic pel Risc corresponent en cada cas
- El / La coordinador municipal de l'emergència
- Altres en funció del risc a criteri del director del Pla, en general tots els regidors i/o tècnics implicats en la resolució de l'emergència

Grup Local d'Ordre i Avisos a la Població

Les funcions d'avisos són:

- Avisar a la població afectada que estigui en les zones de risc de l'emergència i especialment als elements vulnerables.
- Transmetre la informació de les mesures a adoptar per part de la població.

Les funcions d'ordre són:

- Coordinar i executar les tasques d'allunyament, evacuació o confinament de la població i dels elements vulnerables.
- Garantir la seguretat ciutadana a la zona de risc.
- Controlar els accessos a la zona de risc.
- Realitzar la vigilància viària a la zona d'emergència, efectuant el control del trànsit d'accés dels components dels grups d'emergència.
- Guiar els actuants cap al Centre de Comandament Avançat (CCA) i a l'Àrea sanitària.

Grup Local d'Intervenció

Les seves funcions són:

- Assessorar tècnicament als diferents cossos d'emergència sobre l'actuació en front de l'emergència.
- Donar recolzament a les tasques necessàries per a prevenir i controlar les emergències.
- Donar recolzament a les tasques de rescat i salvament de persones i béns.
- Informar el coordinador del CCA i atendre les seves instruccions.

Grup Local Sanitari

Les seves funcions són:

- Informar-se de la situació sanitària en l'àrea d'emergència.
- Prestar assistència sanitària in situ.
- Conèixer l'estat i la ubicació dels afectats.
- Cobrir les necessitats farmacèutiques.
- Prestar atenció psicològica als afectats i familiars.
- Realitzar les tasques de salut pública.

Grup Local Logístic i d'Acollida

Les seves funcions són:

- Proporcionar i gestionar els serveis bàsics municipals.
- Preparar els centres d'acollida i gestionar-los per tal que es pugui acollir a la població.
- Donar allotjament, proveïment d'aliments, control i serveis socials a les persones afectades.
- Subministrar tots els materials o combustibles que es necessitin.
- Rebre el voluntariat.

Coordinador municipal de l'emergència

És la figura que fa de vincle entre l'alcalde i els diferents grups d'emergència, essent el màxim responsable del Consell Assessor. És el responsable de comunicar-se amb els diferents grups d'emergència municipal i de controlar que tot es fa segons el previst, a més de suplir a l'alcalde en cas que fos necessari, amb una disponibilitat de 24 hores al dia.

Les seves funcions són:

- Coordinar l'emergència.
- Comunicar amb tots els grups d'emergència municipal.
- Rebre comunicacions del CRA.
- Assessorar l'alcalde.
- Controlar la situació i evolució de l'emergència i supervisar les accions dels diferents grups d'emergència.

Representant municipal al PROCICAT

És el responsable de traslladar-se al CECAT, en cas que aquest ho requereixi, per tal de donar informació a Protecció Civil, d'una forma directa i conjunta, de tot el que pugui ser necessari per a la resolució de l'emergència.

Gabinet d'Informació Municipal

El Gabinet d'Informació Municipal és l'òrgan responsable de donar la informació en el moment de l'emergència.

Les seves funcions són:

- Aplegar informació sobre l'emergència
- Transmetre (o difondre) la informació generada dins el Comitè d'Emergències a la població en general i a les persones directament o indirectament afectades

ORGANITZACIÓ MUNICIPAL DE PROTECCIÓ CIVIL		
CÀRREC OPERATIU	CÀRREC HABITUAL	NÚMERO DE FITXA D'ACTUACIÓ
Centre Receptor d'Alarmes	Polícia local	1
Alcalde		2
Coordinador municipal de l'emergència		3
Cap del Grup local d'ordre i avisos a la població		4
Cap del Grup local logístic i d'acollida		5
Cap del Grup local sanitari		6
Cap del Gabinet d'informació		7
Cap del Grup local d'intervenció		8
Representant municipal al PROCICAT		9

1.3.2. CENTRES DE COORDINACIÓ

1.3.2.1. Centre de recepció d'alarmes (CRA)

Lloc	
Adreça	
Telèfon	
Correu electrònic	
Altres comunicacions	

Protocols, fitxes d'actuació, etc.	
------------------------------------	--

El CRA és un centre que ha d'estar operatiu 24 hores al dia, 365 dies a l'any. En cas que no sigui possible, aquestes funcions seran dutes a terme per l'alcalde o persona en qui delegui.

Funcions

- Notificar qualsevol alarma al **112** i al **CECAT**.
- Rebre la notificació de l'alarma i trametre-la.
- Valorar, segons el protocols establerts, la importància de l'alarma.
- Posar en marxa el avisos d'activació del Pla de protecció civil municipal.
- Informar-se, en els primers moments, de la marxa de l'emergència.
- Establir contacte amb el coordinador municipal de l'emergència o l'alcalde.

1.3.2.2. Centre de Coordinació Operativa Local (CECOPAL)

Lloc	
Adreça	
Telèfon	
Correu electrònic	
Recursos	
Altres comunicacions	

Funcions

- És el centre de coordinació municipal, que realitza les accions determinades pel director del Pla. Des d'aquí es dirigeix i es coordinen les actuacions dels diversos serveis relacionats amb el Pla.
- Mantenir contacte directe i continu amb el **Centre de Coordinació Operativa de Catalunya**.
- Notificar als grups operatius i al **CECAT** l'activació i la desactivació del Pla de protecció civil municipal.
- Facilitar, si escau, la informació a la població del municipi, amb els mitjans oportuns, segons les circumstàncies del risc i l'evolució de la situació de l'emergència.
- Mobilitzar i assegurar la transmissió de la informació i les ordres als grups operatius municipals decidides per la direcció del Pla, així com activar els mitjans i recursos municipals necessaris.
- Canalitzar l'ordre de l'autoritat de protecció civil municipal de prestació de serveis personals i la requisita, la intervenció o l'ocupació temporal i transitòria dels béns necessaris per afrontar les situacions d'emergència.
- Donar suport als mitjans d'emergències, de seguretat i als serveis especialitzats aliens que intervinguin en el municipi sota l'estructura del Pla activat.

1.4. Programa i procediment d'implantació, simulacres, manteniment, revisió i actualització

1.4.1. PROGRAMA DE LA IMPLANTACIÓ DEL PLA

IMPLANTACIÓ DEL PLA			
DATA	TIPUS	RISC/OS	ADREÇAT A

1.4.2. MANTENIMENT DEL PLA

MANTENIMENT DEL PLA	
Data d'homologació:	
Data d'homologació de l'última revisió:	
Data de l'última actualització:	
Data de la propera revisió:	

1.4.3. PROGRAMA D'EXERCICIS I SIMULACRES

PROGRAMA D'EXERCICIS I SIMULACRES			
EXERCICI Nº:			
DATA		HORA	
ESCENARI			
ZONA INVOLUCRADA			

CARACTERÍSTIQUES
VERIFICACIÓ I COMUNICACIÓ D'EXERCICI A ORGANISME OFICIAL COMPETENT:
AVALUACIÓ

1.5. Bases per al pla de recuperació previst a l'article 31 de la Llei 4/1997

1. Recopilació de les fonts d'informació dels danys produïts:

- Tècnics municipals
- Brigada d'obres
- Agents de la Policia Municipal, els Mossos d'Esquadra, la Guàrdia Civil
- Bombers
- Servei d'enllumenat, de clavegueram... del municipi
- Companyies de l'aigua, del gas, d'electricitat i de telèfons
- Serveis de transports: ferrocarrils, transport urbà, empreses d'autocars, empreses de transports...
- Carreteres
- Indústries, comerços... del municipi
- Particulars
- Serveis sanitaris
- Altres que el municipi consideri oportú

2. Recopilació de les dades dels danys que s'han produït:

- Localització dels danys: cal indicar el lloc concret (fins i tot amb cartografia).
- Descripció de:
 - Els elements afectats (cal indicar el tipus d'element i una descripció).
 - Els tipus dels danys que s'han produït.
 - Causes que han produït els danys.

3. Valoració econòmica dels danys (despeses que s'han generat durant l'emergència i cost per recuperar la normalitat).

És responsabilitat de l'Ajuntament l'adopció immediata de les mesures següents:

- Notificació a les companyies de gas, d'electricitat, de telèfons, de llum, carreteres, mitjans de transport de les avaries, talls de subministrament, dels danys que s'han produït
- Acollida de la població
- Proveïment de recursos a la població
- Desenrunament i neteja
- Recerca de mitjans i recursos
- Control d'aqüífers

Proposta de reconstrucció o reparació dels danys:

- Descripció de les obres, reparacions... a realitzar per recuperar o reparar els danys (la proposta es pot realitzar per evitar la repetició dels danys)
- Valoració econòmica (cost per recuperar la normalitat)
- Designació de responsables
- Definició de terminis

Cal saber si la zona s'ha declarat o no zona d'actuació especial (o catastròfica). En aquest cas les ajudes vindran de l'Estat, el qual aprova un Reial decret llei (primer l'aprova el Consell de Ministres i posteriorment el validen les Corts), per establir de forma concreta i per a cada catàstrofe totes les mesures, actuacions i procediments a seguir. S'hi estableixen, també, les previsions de finançament mitjançant el crèdit extraordinari.

Al marge de les subvencions que dona l'Estat, pot haver-hi ajudes de les comunitats autònomes, la Unió Europea, les diputacions... En aquest cas, cal tenir en compte que aquestes ajudes són incompatibles amb les que pugui donar l'Estat.

Cal destacar que queden excloses les ajudes de les diferents administracions als danys produïts en béns assegurats, ja que existeix el Consorci de Compensació d'Assegurances, entitat autònoma de caràcter públic que actua com a reasseguradora de les companyies privades en cas que es produeixin catàstrofes.

2.1. Risc territorial

RISC TERRITORIAL		
	DESCRIPCIÓ	AVALUACIÓ
Emergències per pandèmies:		
Emergències en el transport de viatgers per ferrocarril:		
Emergències per episodis de contaminació a l'Ebre aigües avall de l'embassament de Flix:		
Emergències per onades de calor		
Emergències per concentració de persones		

2.2. Riscos especials

RISCOS ESPECIALS		
	DESCRIPCIÓ	AVALUACIÓ
Risc químic (PLASEQCAT):		
Risc d'incendi forestal (INFOCAT):		
Risc d'inundacions (INUNCAT):		
Risc químic en el transport (TRANSCAT):		
Risc per nevades (NEUCAT):		
Risc per allaus (ALLAUCAT):		

Risc aeronàutic (AEROCAT):		
Risc contaminació accidental de les aigües marines (CAMCAT):		
Risc sísmic (SISMICAT):		
Risc radiològic (RADCAT):		
Risc per ventades (VENTCAT)		

2.3. Riscos específics

En el supòsit que una entitat local desenvolupi en el seu territori diverses activitats obligades a redactar i aprovar un pla d'autoprotecció, pot elaborar un pla específic municipal que faci la funció d'integració, coordinació i relació de les diferents figures d'autoprotecció

RISCOS ESPECÍFICS			
	ESCENARIS POSSIBLES	CONSEQÜÈNCIES PROBABLES	ZONES DE RISC
RISC 1:			
RISC 2:			

3.1. Àrees o sectors d'afectació

Emergències per pandèmies:

VULNERABILITAT MUNICIPAL		
SECTOR DE RISC	UBICACIÓ	DESCRIPCIÓ

Emergències en el transport de viatgers per ferrocarril:

VULNERABILITAT MUNICIPAL		
SECTOR DE RISC	UBICACIÓ	DESCRIPCIÓ

Emergències per episodis de contaminació a l'Ebre aigües avall de l'embassament de Flix:

VULNERABILITAT MUNICIPAL		
SECTOR DE RISC	UBICACIÓ	DESCRIPCIÓ

Emergències per onades de calor:

VULNERABILITAT MUNICIPAL		
SECTOR DE RISC	UBICACIÓ	DESCRIPCIÓ

Emergències per concentració de persones:

VULNERABILITAT MUNICIPAL		
SECTOR DE RISC	UBICACIÓ	DESCRIPCIÓ

Emergències per risc químic:

VULNERABILITAT MUNICIPAL		
SECTOR DE RISC	UBICACIÓ	DESCRIPCIÓ

Emergències per risc d'incendi forestal:

VULNERABILITAT MUNICIPAL		
SECTOR DE RISC	UBICACIÓ	DESCRIPCIÓ

Emergències per risc d'inundacions:

VULNERABILITAT MUNICIPAL

SECTOR DE RISC	UBICACIÓ	DESCRIPCIÓ

Emergències per risc químic en el transport:

VULNERABILITAT MUNICIPAL		
SECTOR DE RISC	UBICACIÓ	DESCRIPCIÓ

Emergències per risc de nevades:

VULNERABILITAT MUNICIPAL		
SECTOR DE RISC	UBICACIÓ	DESCRIPCIÓ

Emergències per risc d'allaus:

VULNERABILITAT MUNICIPAL		
SECTOR DE RISC	UBICACIÓ	DESCRIPCIÓ

Emergències per risc aeronàutic:

VULNERABILITAT MUNICIPAL		
SECTOR DE RISC	UBICACIÓ	DESCRIPCIÓ

Emergències per risc de contaminació accidental de les aigües marines:

VULNERABILITAT MUNICIPAL		
SECTOR DE RISC	UBICACIÓ	DESCRIPCIÓ

Emergències per risc sísmic:

VULNERABILITAT MUNICIPAL		
SECTOR DE RISC	UBICACIÓ	DESCRIPCIÓ

Emergències per risc radiològic:

VULNERABILITAT MUNICIPAL		
SECTOR DE RISC	UBICACIÓ	DESCRIPCIÓ

--	--	--

Emergències per risc de ventades:

VULNERABILITAT MUNICIPAL		
SECTOR DE RISC	UBICACIÓ	DESCRIPCIÓ

3.2. Elements vulnerables

Emergències per pandèmies:

VULNERABILITAT MUNICIPAL						
CODI	NOM	ADREÇA	TELÈFON /ALTRE MITJÀ D'AVÍS	ÚS	SECTOR	UTM

Emergències en el transport de viatgers per ferrocarril:

VULNERABILITAT MUNICIPAL						
CODI	NOM	ADREÇA	TELÈFON /ALTRE MITJÀ D'AVÍS	ÚS	SECTOR	UTM

Emergències per episodis de contaminació a l'Ebre aigües avall de l'embassament de Flix:

VULNERABILITAT MUNICIPAL						
CODI	NOM	ADREÇA	TELÈFON /ALTRE MITJÀ	ÚS	SECTOR	UTM

			D'AVÍS			

Emergències per onades de calor:

VULNERABILITAT MUNICIPAL						
CODI	NOM	ADREÇA	TELÈFON /ALTRE MITJÀ D'AVÍS	ÚS	SECTOR	UTM

Emergències per concentració de persones:

VULNERABILITAT MUNICIPAL						
CODI	NOM	ADREÇA	TELÈFON /ALTRE MITJÀ D'AVÍS	ÚS	SECTOR	UTM

Emergències per risc químic:

VULNERABILITAT MUNICIPAL						
CODI	NOM	ADREÇA	TELÈFON /ALTRE MITJÀ D'AVÍS	ÚS	SECTOR	UTM

Emergències per risc d'incendi forestal:

VULNERABILITAT MUNICIPAL						
CODI	NOM	ADREÇA	TELÈFON /ALTRE MITJÀ	ÚS	SECTOR	UTM

			D'AVÍS			

Emergències per risc d'inundacions:

VULNERABILITAT MUNICIPAL						
CODI	NOM	ADREÇA	TELÈFON /ALTRE MITJÀ D'AVÍS	ÚS	SECTOR	UTM

Emergències per risc químic en el transport:

VULNERABILITAT MUNICIPAL						
CODI	NOM	ADREÇA	TELÈFON /ALTRE MITJÀ D'AVÍS	ÚS	SECTOR	UTM

Emergències per risc de nevades:

VULNERABILITAT MUNICIPAL						
CODI	NOM	ADREÇA	TELÈFON /ALTRE MITJÀ D'AVÍS	ÚS	SECTOR	UTM

Emergències per risc d'allaus:

VULNERABILITAT MUNICIPAL						
CODI	NOM	ADREÇA	TELÈFON /ALTRE MITJÀ	ÚS	SECTOR	UTM

			D'AVÍS			

Emergències per risc aeronàutic:

VULNERABILITAT MUNICIPAL						
CODI	NOM	ADREÇA	TELÈFON /ALTRE MITJÀ D'AVÍS	ÚS	SECTOR	UTM

Emergències per risc de contaminació accidental de les aigües marines:

VULNERABILITAT MUNICIPAL						
CODI	NOM	ADREÇA	TELÈFON /ALTRE MITJÀ D'AVÍS	ÚS	SECTOR	UTM

Emergències per risc sísmic:

VULNERABILITAT MUNICIPAL						
CODI	NOM	ADREÇA	TELÈFON /ALTRE MITJÀ D'AVÍS	ÚS	SECTOR	UTM

Emergències per risc radiològic:

VULNERABILITAT MUNICIPAL						
CODI	NOM	ADREÇA	TELÈFON /ALTRE MITJÀ	ÚS	SECTOR	UTM

			D'AVÍS			

Emergències per risc de ventades:

VULNERABILITAT MUNICIPAL						
CODI	NOM	ADREÇA	TELÈFON /ALTRE MITJÀ D'AVÍS	ÚS	SECTOR	UTM

Alguns elements vulnerables es troben desenvolupats en les següents fitxes:

EDIFICACIONS AÏLLADES

En aquest punt s'han d'incorporar les dades de la base de dades de caràcter personal de masies. En cas que no se'n disposi, s'ha d'emplenar aquesta fitxa.

Ús de l'edificació i tipus de construcció		Titular	Telèfons de contacte
Descripció de l'accés principal			
Coordenades UTM (ETRS89)		Ocupació de l'edifici	Franja de protecció de com a mínim 25 metres
X	Y	<input type="checkbox"/> Habitual <input type="checkbox"/> 2ª Residència <input type="checkbox"/> Estiu i cap de setmana	Sí <input type="checkbox"/> NO <input type="checkbox"/>
Nombre de persones per rangs d'edat			

Hi ha persones que necessiten atenció sanitària inajornable (per exemple, persones que han d'anar als hospitals a fer diàlisi)? <input type="checkbox"/> SÍ <input type="checkbox"/> NO			
Evacuació amb mitjans propis?	SÍ <input type="checkbox"/> NO <input type="checkbox"/>		
Maquinària en cas d'emergència	Nom del propietari	Telèfon de contacte	

URBANITZACIONS, NUCLIS I AGREGATS DE POBLACIÓ

Descripció dels accessos			
Amplada vial <input type="checkbox"/>	Tipus ferm	Pendent màxim	
Vials interns		Cul-de-sacs	
Amplada	Tipus ferm	Pendent màxim	
Franja de protecció ≥ 25 m	SÍ <input type="checkbox"/>	Parcial <input type="checkbox"/>	No <input type="checkbox"/>
Manteniment franja i zones verdes		Bo <input type="checkbox"/>	Mitjà <input type="checkbox"/>
Existència cases de fusta	Estat de les parcel·les	% parcel·les que compleixen condicions de protecció:	
SÍ <input type="checkbox"/> No <input type="checkbox"/>		% parcel·les que NO compleixen condicions de protecció:	
Nombre d'habitatges		Nombre d'habitants:	
Xarxa d'hidrants		SÍ <input type="checkbox"/>	No <input type="checkbox"/>
Punt de reunió			

Cal adjuntar un plànol de delimitació de les urbanitzacions al Document 7.Cartografia específica.

4.1. Procediment operatiu

4.1.1. Criteris d'activació. Nivells

» PRE-ALERTA:

La pre-alerta es produeix, en general quan:

- És previsible un fenomen que pot produir situacions de risc per la població a mig termini.
- També es pot produir en maniobres en determinades instal·lacions (per exemple les derivades de control de preses que generen cabals propers a produir inundacions).

La pre-alerta no implica l'activació del Pla.

» ALERTA:

El Pla s'activa en **fase d'alerta**, en general quan:

- * S'informa de l'activació d'un Pla Especial de la Generalitat en fase d'alerta per afectació a la zona on es troba el municipi.
- * Quan hi ha paràmetres objectius que fan preveure una situació d'emergència important a la població a curt termini.
- * Davant de emergències per riscos naturals que no afectin ni puguin afectar a persones, béns i vies de comunicació.
- * En emergències en determinades instal·lacions o infraestructures que no puguin produir danys a l'exterior però que puguin produir alarma en la població.

» EMERGÈNCIA:

El Pla s'activa en **fase d'emergència**, en general davant de les situacions següents:

- * S'informa de l'activació en fase d'emergència d'un Pla Especial de la Generalitat en fase d'emergència per afectació a la zona on es troba el municipi.
- * Davant d'emergències que puguin comportar, per la seva evolució, un greu risc per al municipi o danys a la població.

A l'annex 1 es detallen criteris concrets per riscos concrets.

4.1.2. Tasques preventives i operatives associades a cadascun dels nivells

TASQUES PREVENTIVES I OPERATIVES ASSOCIADES AL RISC BÀSIC / TERRITORIAL	
FASE	TASQUES
PREALERTA	➤ Seguiment de la situació:

	<ul style="list-style-type: none"> ▪ Comunicats del CECAT ▪ Informació meteorològica: http://www.meteo.cat/prediccio/general/ ▪ Estat de la xarxa viària: http://cit.transit.gencat.cat ▪ Responsable de l'activitat (en cas de risc per concentració de persones). <p>➤ Connectar i tenir a mà l'emissora de la Xarxa Rescat.</p>
ALERTA	<p>➤ Activar el Pla bàsic municipal i comunicar-ho al CECAT.</p> <p>➤ Trucar al 112 si es necessita ajuda externa (bombers, mossos d'esquadra o SEM).</p> <p>➤ Constituir el Comitè d'emergències municipal (veure ordre de trucades a la fitxa del CRA) i habilitar el CECOPAL. Activar els grups locals d'actuació que s'escaigui.</p> <p>➤ Connectar i tenir a mà l'emissora de la Xarxa Rescat.</p> <p>➤ Fer seguiment de la situació (fonts del punt anterior) i mantenir comunicació amb el CECAT.</p>
EMERGÈNCIA 1	<p>➤ Avís als elements vulnerables i demanar si tenen necessitats especials.</p>
EMERGÈNCIA 2	<p>➤ Controlar el trànsit i l'accés a les zones afectades per l'emergència.</p> <p>➤ Obrir i habilitar els centres d'acollida i fer l'acolliment de la població afectada, si escau.</p> <p>➤ Col·laborar en les evacuacions, si escau.</p> <p>➤ Habilitar punts d'informació a la població.</p> <p>➤ Registre i organització dels voluntaris ocasionals.</p> <p>➤ Comunicar canvis de fase d'activació del Pla bàsic d'emergències municipal al CECAT i als integrants del Comitè d'emergències municipal.</p>

TASQUES PREVENTIVES I OPERATIVES ASSOCIADES AL RISC QUÍMIC	
ALERTA	<p>➤ Activar el Pla d'actuació municipal per a accidents greus en establiments amb substàncies perilloses i comunicar-ho al CECAT.</p> <p>➤ Trucar al 112 si es necessita ajuda externa (bombers, mossos d'esquadra o SEM).</p>
EMERGÈNCIA	<p>➤ Constituir el Comitè d'emergències municipal (veure ordre de trucades a la fitxa del CRA) i habilitar el CECOPAL. Activar els grups locals d'actuació.</p> <p>➤ Connectar i tenir a mà l'emissora de la Xarxa Rescat.</p>

	<ul style="list-style-type: none"> ➤ Fer seguiment de la situació i mantenir comunicació amb el CECAT. ➤ Avís als elements vulnerables comunicant les mesures d'autoprotecció que s'estableixin des de la direcció del Plaseqcat, en cas de dubte, recomanar el confinament, i demanar si tenen necessitats especials. ➤ Controlar el trànsit i l'accés a les zones afectades per l'emergència. ➤ Suspendre esdeveniments públics i altres activitats dins la zona afectada. ➤ Obrir i habilitar els centres d'acollida i fer l'acolliment de la població afectada, si escau. ➤ Col·laborar en les evacuacions que siguin necessàries. ➤ Fer l'avituellament dels elements vulnerables amb concentració de persones que no siguin autosuficients si el confinament és llarg. ➤ Comunicar canvis de fase d'activació del Pla d'actuació municipal al CECAT i als integrants del Comitè d'emergències municipal.
--	--

TASQUES PREVENTIVES I OPERATIVES ASSOCIADES AL	
RISC D'INCENDI FORESTAL	
PREALERTA	<ul style="list-style-type: none"> ➤ Seguiment de la informació: <ul style="list-style-type: none"> ▪ Comunicats del CECAT ▪ Perill d'incendi forestal: http://www.gencat.cat/medinatural/incendis/mapaperill/ ▪ Informació meteorològica: http://www.meteo.cat/prediccio/general/ ▪ Estat de la xarxa viària: http://cit.transit.gencat.cat ➤ Connectar i tenir a mà l'emissora de la Xarxa Rescat. ➤ Vigilància de les següents zones d'especial risc: <ul style="list-style-type: none"> ▪ ...
ALERTA	<ul style="list-style-type: none"> ➤ Activar el Pla d'actuació municipal per incendis forestals i comunicar-ho al CECAT.
EMERGÈNCIA 1	<ul style="list-style-type: none"> ➤ Trucar al 112 si es detecta un incendi. ➤ Constituir el Comitè d'emergències municipal (veure ordre de trucades a la fitxa del CRA) i habilitar el CECOPAL. Activar els grups locals d'actuació.
EMERGÈNCIA 2	<ul style="list-style-type: none"> ➤ Connectar i tenir a mà l'emissora de la Xarxa Rescat. ➤ Fer seguiment de la situació (fonts del punt anterior) i mantenir comunicació amb el CECAT.

	<ul style="list-style-type: none"> ➤ Controlar el trànsit i l'accés a les zones afectades per l'incendi. ➤ Avís als elements vulnerables, transmetre la mesura d'autoprotecció que estableixi bombers i demanar si tenen necessitats especials. ➤ Obrir i habilitar els centres d'acollida i fer l'acolliment de la població afectada, si escau. ➤ Col·laborar en les evacuacions, si escau. ➤ Habilitar punts d'informació a la població. ➤ Preparar l'avituallament dels grups locals que treballin en l'incendi. ➤ Registre i organització dels voluntaris ocasionals ➤ Comunicar canvis de fase d'activació del Pla d'actuació municipal al CECAT i als integrants del Comitè d'emergències municipal.
--	--

TASQUES PREVENTIVES I OPERATIVES ASSOCIADES AL	
RISC D'INUNDACIONS	
PREALERTA	<ul style="list-style-type: none"> ➤ Seguiment de la informació: <ul style="list-style-type: none"> ▪ Comunicats del CECAT ▪ Informació meteorològica: http://www.meteo.cat/prediccio/general/ ▪ Estacions d'aforament: http://aca-web.gencat.cat/ o http://195.55.247.237/saihebro/ ▪ Estat de la xarxa viària: http://cit.transit.gencat.cat ➤ Connectar i tenir a mà l'emissora de la Xarxa Rescat. ➤ Vigilància de les següents zones d'especial risc o punts d'aforament: <ul style="list-style-type: none"> ▪ ➤ Les següents actuacions concretes en els següents punts d'actuació prioritària: <ul style="list-style-type: none"> ▪ PAP-1: ▪ PAP-2: ▪ ... ➤ 5. Les següents actuacions concretes en els següents punts conflictius: <ul style="list-style-type: none"> ▪ ➤ 6. Avisar aquelles persones que facin activitats a la llera del riu. En concret: <ul style="list-style-type: none"> ▪
ALERTA	<ul style="list-style-type: none"> ➤ Activar el Pla d'actuació municipal per inundacions i comunicar-ho al CECAT.

EMERGÈNCIA 1

EMERGÈNCIA 2

- Trucar al 112 si es necessita ajuda externa (bombers, mossos d'esquadra o SEM).
- Constituir el Comitè d'emergències municipal (veure ordre de trucades a la fitxa del CRA) i habilitar el CECOPAL. Activar els grups locals d'actuació.
- Connectar i tenir a mà l'emissora de la Xarxa Rescat.
- Fer seguiment de la situació (fonts del punt anterior), seguir la vigilància i mantenir comunicació amb el CECAT.
- Les següents actuacions concretes en els següents punts d'actuació prioritària:
 - PAP-1:
 - PAP-2:
 -
- Les següents actuacions concretes en els següents punts conflictius:
 -
- Senyalitzar, tallar o controlar les següents vies de la xarxa viària:
 -
- Tancar els següents espais públics:
 -
- Suspendre els esdeveniments públics a l'aire lliure que puguin tenir risc per tempestes elèctriques o caiguda de branques o arbres.
- Suspendre activitats esportives i recreatives al mar o als rius i controlar l'accés als passeigs marítims, esculleres i dics.
- Avís als elements vulnerables i demanar si tenen necessitats especials.
- Fer vigilància i neteja de la xarxa viària local (treure fang i arbres trencats).
- Obrir i habilitar els centres d'acollida i fer l'acolliment de la població afectada, si escau.
- Col·laborar en les evacuacions que siguin necessàries.
- Registre i organització dels voluntaris ocasionals.
- Comunicar canvis de fase d'activació del Pla d'actuació municipal al CECAT i als integrants del Comitè d'emergències municipal.

TASQUES PREVENTIVES I OPERATIVES ASSOCIADES AL RISC QUÍMIC EN EL TRANSPORT DE MERCADERIES PERILLOSES	
ALERTA EMERGÈNCIA	<ul style="list-style-type: none"> ➤ Activar el Pla d'actuació municipal per a accidents en el transport de mercaderies perilloses i comunicar-ho al CECAT. ➤ Trucar al 112 si es necessita ajuda externa (bombers, mossos d'esquadra o SEM). ➤ Constituir el Comitè d'emergències municipal (veure ordre de trucades a la fitxa del CRA) i habilitar el CECOPAL. Activar els grups locals d'actuació. ➤ Connectar i tenir a mà l'emissora de la Xarxa Rescat. ➤ Fer seguiment de la situació i mantenir comunicació amb el CECAT. ➤ Avís als elements vulnerables comunicant les mesures d'autoprotecció que s'estableixin des de la direcció del Transcat, en cas de dubte, recomanar el confinament, i demanar si tenen necessitats especials. ➤ Controlar el trànsit i l'accés a les zones afectades per l'emergència. ➤ Obrir i habilitar els centres d'acollida i fer l'acolliment de la població afectada, si escau. ➤ Col·laborar en les evacuacions que siguin necessàries. ➤ Fer l'avituallament dels elements vulnerables amb concentració de persones que no siguin autosuficients si el confinament és llarg. ➤ Comunicar canvis de fase d'activació del Pla d'actuació municipal al CECAT i als integrants del Comitè d'emergències municipal.

TASQUES PREVENTIVES I OPERATIVES ASSOCIADES AL RISC DE NEVADES	
PREALERTA	<ul style="list-style-type: none"> ➤ Seguiment de la informació: <ul style="list-style-type: none"> ▪ Comunicats del CECAT ▪ Informació meteorològica: http://www.meteo.cat/prediccio/general/ ▪ Estat de la xarxa viària: http://cit.transit.gencat.cat ➤ Connectar i tenir a mà l'emissora de la Xarxa Rescat. ➤ Fer seguiment de la situació nivometeorològica als punts següents: <ul style="list-style-type: none"> ▪ ➤ Comprovar la disponibilitat de fundents als magatzems: <ul style="list-style-type: none"> ▪ ➤ Comprar més fundents, si és necessari, a:

	<ul style="list-style-type: none"> ▪ ➤ Distribuir fundents als següents punts i rutes: <ul style="list-style-type: none"> ▪ <u>Punts de distribució de fundents:</u> <ul style="list-style-type: none"> ▪ ▪ <u>Rutes de distribució de fundents:</u> <ul style="list-style-type: none"> ▪ ➤ Posar fundents a disposició de la població en els següents punts: <ul style="list-style-type: none"> ▪ ➤ Senyalitzar els següents punts conflictius per risc de glaçades: <ul style="list-style-type: none"> ▪ ➤ Habilitar zones d'aparcaments de vehicles a: <ul style="list-style-type: none"> ▪ ➤ Revisar l'estat dels grups electrògens disponibles a: <ul style="list-style-type: none"> ▪
<p style="text-align: center;">ALERTA</p> <p>EMERGÈNCIA 1</p> <p>EMERGÈNCIA 2</p>	<ul style="list-style-type: none"> ➤ Activar el Pla d'actuació municipal per nevades i comunicar-ho al CECAT. ➤ Trucar al 112 si es necessita ajuda externa (bombers, mossos d'esquadra o SEM). ➤ Constituir el Comitè d'emergències municipal (veure ordre de trucades a la fitxa del CRA) i habilitar el CECOPAL. Activar els grups locals d'actuació. ➤ Connectar i tenir a mà l'emissora de la Xarxa Rescat. ➤ Fer seguiment de la situació (fonts del punt anterior), vigilància dels gruixos de neu i mantenir comunicació amb el CECAT. ➤ Neteja, i distribució de fundents si escau, als següents punts i rutes: <ul style="list-style-type: none"> ▪ <u>Punts a netejar la neu:</u> <ul style="list-style-type: none"> ▪ ▪ <u>Rutes de neteja:</u> <ul style="list-style-type: none"> ▪ <u>Prioritat 1:</u> <ul style="list-style-type: none"> ▪ Ruta 1.1: ▪ Ruta 1.2: ▪ ... ▪ <u>Prioritat 2:</u> <ul style="list-style-type: none"> ▪ Ruta 2.1: ... ▪ Ruta 2.2: ...

	<ul style="list-style-type: none"> ▪ ▪ <u>Prioritat 3:</u> <ul style="list-style-type: none"> ▪ Ruta 3.1: ... ▪ Ruta 3.2: ... ▪ ... <p>➤ Senyalitzar, tallar o controlar les següents vies de la xarxa viària:</p> <ul style="list-style-type: none"> ▪ <p>➤ Tancar els següents espais públics:</p> <ul style="list-style-type: none"> ▪ <p>➤ Suspendre esdeveniments públics, activitats esportives i recreatives a l'aire lliure.</p> <p>➤ Avís als elements vulnerables i demanar si tenen necessitats especials.</p> <p>➤ Demanar la col·laboració de la població pel que fa a la neteja de les voreres i terrats.</p> <p>➤ Obrir i habilitar els centres d'acollida i fer l'acolliment de la població afectada, si escau.</p> <p>➤ Col·laborar en les evacuacions que siguin necessàries.</p> <p>➤ Registre i organització dels voluntaris ocasionals.</p> <p>➤ Comunicar canvis de fase d'activació del Pla d'actuació municipal al CECAT i als integrants del Comitè d'emergències municipal.</p>
--	--

TASQUES PREVENTIVES I OPERATIVES ASSOCIADES AL RISC D'ALLAUS	
PREALERTA	<p>➤ Seguiment de la informació:</p> <ul style="list-style-type: none"> ▪ Comunicats del CECAT ▪ Butlletí diari de Perill d'allaus: http://www.igc.cat/web/ca/allaus_butlleti_ori_grafic.php ▪ Informació meteorològica: http://www.meteo.cat/prediccio/general/ ▪ Estat de la xarxa viària: http://cit.transit.gencat.cat <p>➤ Connectar i tenir a mà l'emissora de la Xarxa Rescat.</p> <p>➤ Publicar i difondre un ban d'alcaldia indicant el risc d'allaus i la seva evolució pels propers dies.</p> <p>➤ Fer seguiment del mantell nival als punts següents:</p> <ul style="list-style-type: none"> ▪ ...

ALERTA	<ul style="list-style-type: none"> ➤ Activar el Pla d'actuació municipal per allaus i comunicar-ho al CECAT. ➤ Trucar al 112 si es necessita ajuda externa (bombers, mossos d'esquadra o SEM). ➤ Constituir el Comitè d'emergències municipal (veure ordre de trucades a la fitxa del CRA) i habilitar el CECOPAL. Activar els grups locals d'actuació. ➤ Connectar i tenir a mà l'emissora de la Xarxa Rescat. ➤ Fer seguiment de la situació (fonts del punt anterior), vigilància del mantell nival i mantenir comunicació amb el CECAT.
EMERGÈNCIA 1	<ul style="list-style-type: none"> ➤ Senyalitzar, tallar o controlar les següents vies de la xarxa viària: <ul style="list-style-type: none"> ▪
EMERGÈNCIA 2	<ul style="list-style-type: none"> ➤ Avís als elements vulnerables i demanar si tenen necessitats especials. ➤ Neteja de la xarxa viària local, si escau. ➤ Obrir i habilitar els centres d'acollida i fer l'acolliment de la població afectada, si escau. ➤ Col·laborar en les evacuacions que siguin necessàries. ➤ Registre i organització dels voluntaris ocasionals. ➤ Comunicar canvis de fase d'activació del Pla d'actuació municipal al CECAT i als integrants del Comitè d'emergències municipal.

TASQUES PREVENTIVES I OPERATIVES ASSOCIADES AL RISC AERONÀUTIC	
PREALERTA	<ul style="list-style-type: none"> ➤ Seguiment de la informació: <ul style="list-style-type: none"> ▪ Comunicats del CECAT. ▪ Responsable de la instal·lació. ➤ Connectar i tenir a mà l'emissora de la Xarxa Rescat.
ALERTA	<ul style="list-style-type: none"> ➤ Activar el Pla d'actuació municipal per a emergències aeronàutiques i comunicar-ho al CECAT. ➤ Trucar al 112 si es necessita ajuda externa (bombers, mossos d'esquadra o SEM).
EMERGÈNCIA 1	<ul style="list-style-type: none"> ➤ Constituir el Comitè d'emergències municipal (veure ordre de trucades a la fitxa del CRA) i habilitar el CECOPAL. Activar els grups locals d'actuació.
EMERGÈNCIA 2	<ul style="list-style-type: none"> ➤ Connectar i tenir a mà l'emissora de la Xarxa Rescat. ➤ Fer seguiment de la situació i mantenir comunicació amb el CECAT. ➤ Controlar el trànsit i l'accés a les zones afectades per l'emergència. ➤ Suspendre esdeveniments públics i altres activitats, si escau.

	<ul style="list-style-type: none"> ➤ Obrir i habilitar els centres d'acollida i fer l'acolliment de la població afectada, si escau. ➤ Col·laborar en les evacuacions que siguin necessàries. ➤ Comunicar canvis de fase d'activació del Pla d'actuació municipal al CECAT i als integrants del Comitè d'emergències municipal.
--	---

TASQUES PREVENTIVES I OPERATIVES ASSOCIADES AL RISC DE CONTAMINACIÓ D'AIGÜES MARINES	
PREALERTA	<ul style="list-style-type: none"> ➤ Seguiment de la situació: <ul style="list-style-type: none"> ▪ Comunicats del CECAT ▪ Informació meteorològica: http://www.meteo.cat/prediccio/general/ ▪ ... ➤ Connectar i tenir a mà l'emissora de la Xarxa Rescat.
ALERTA	<ul style="list-style-type: none"> ➤ Activar el Pla d'actuació municipal per risc de contaminació d'aigües marines i comunicar-ho al CECAT. ➤ Trucar al 112 si es necessita ajuda externa (bombers, mossos d'esquadra o SEM). ➤ Constituir el Comitè d'emergències municipal (veure ordre de trucades a la fitxa del CRA) i habilitar el CECOPAL. Activar els grups locals d'actuació que s'escaigui. ➤ Connectar i tenir a mà l'emissora de la Xarxa Rescat.
EMERGÈNCIA 1	<ul style="list-style-type: none"> ➤ Fer seguiment de la situació (fonts del punt anterior) i mantenir comunicació amb el CECAT.
EMERGÈNCIA 2	<ul style="list-style-type: none"> ➤ Avís als elements vulnerables i demanar si tenen necessitats especials. ➤ Controlar el trànsit i l'accés a les zones afectades per l'emergència. ➤ Obrir i habilitar els centres d'acollida i fer l'acolliment de la població afectada, si escau. ➤ Col·laborar en les evacuacions, si escau. ➤ Habilitar punts d'informació a la població. ➤ Registre i organització dels voluntaris ocasionals. ➤ Comunicar canvis de fase d'activació del Pla d'actuació municipal al CECAT i als integrants del Comitè d'emergències municipal.

TASQUES PREVENTIVES I OPERATIVES ASSOCIADES AL

RISC SÍSMIC

<p>PREALERTA</p>	<ul style="list-style-type: none"> ➤ Seguiment de la informació: <ul style="list-style-type: none"> ▪ Comunicats del CECAT ▪ Institut Cartogràfic i Geològic de Catalunya: http://www.icgc.cat/Ciutada/Explora-Catalunya/Terratremols ▪ Estat de la xarxa viària: http://cit.transit.gencat.cat ➤ Connectar i tenir a mà l'emissora de la Xarxa Rescat.
<p>ALERTA</p> <p>EMERGÈNCIA 1</p> <p>EMERGÈNCIA 2</p>	<ul style="list-style-type: none"> ➤ Activar el Pla d'actuació municipal per sismes i comunicar-ho al CECAT. ➤ Trucar al 112 si es necessita ajuda externa (bombers, mossos d'esquadra o SEM). ➤ Constituir el Comitè d'emergències municipal (veure ordre de trucades a la fitxa del CRA) i habilitar el CECOPAL. Activar els grups locals d'actuació. ➤ Connectar i tenir a mà l'emissora de la Xarxa Rescat. ➤ Fer seguiment de la situació i mantenir comunicació amb el CECAT. ➤ Avís als elements vulnerables i demanar si tenen necessitats especials. ➤ Controlar el trànsit i l'accés a les zones afectades. ➤ Inspecció dels edificis de major risc del municipi per detectar possibles danys: <ul style="list-style-type: none"> ▪ Equipaments públics: veure llistat d'elements vulnerables ▪ Edificis de més de 5 plantes: veure llistat d'elements vulnerables ▪ Edificis més antics: veure llistat d'elements vulnerables ▪ Edificis singulars: veure llistat d'elements vulnerables ➤ Suspendre esdeveniments públics i altres activitats, si escau. ➤ Obrir i habilitar els centres d'acollida i fer l'acolliment de la població afectada, si escau. ➤ Col·laborar en les evacuacions que siguin necessàries. ➤ Registre i organització dels voluntaris ocasionals ➤ Comunicar canvis de fase d'activació del Pla d'actuació municipal al CECAT i als integrants del Comitè d'emergències municipal.

TASQUES PREVENTIVES I OPERATIVES ASSOCIADES AL RISC RADIOLÒGIC	
ALERTA	<ul style="list-style-type: none"> ➤ Activar el Pla d'actuació municipal per emergències radiològiques i comunicar-ho al CECAT. ➤ Trucar al 112 si es necessita ajuda externa (bombers, mossos d'esquadra o SEM). ➤ Constituir el Comitè d'emergències municipal (veure ordre de trucades a la fitxa del CRA) i habilitar el CECOPAL. Activar els grups locals d'actuació. ➤ Connectar i tenir a mà l'emissora de la Xarxa Rescat. ➤ Fer seguiment de la situació i mantenir comunicació amb el CECAT.
EMERGÈNCIA 1	<ul style="list-style-type: none"> ➤ Avís als elements vulnerables comunicant les mesures d'autoprotecció que s'estableixin des de la direcció del Radcat i, en cas de dubte recomanar el confinament, i demanar si tenen necessitats especials.
EMERGÈNCIA 2	<ul style="list-style-type: none"> ➤ Controlar el trànsit i l'accés a les zones afectades per l'emergència. ➤ Suspendre esdeveniments públics i altres activitats dins la zona afectada. ➤ Obrir i habilitar els centres d'acollida i fer l'acolliment de la població afectada, si escau. ➤ Col·laborar en les evacuacions que siguin necessàries. ➤ Fer l'avituallament dels elements vulnerables amb concentració de persones que no siguin autosuficients si el confinament és llarg. ➤ Comunicar canvis de fase d'activació del Pla d'actuació municipal al CECAT i als integrants del Comitè d'emergències municipal.

TASQUES PREVENTIVES I OPERATIVES ASSOCIADES AL RISC DE VENTADES	
PREALERTA	<ul style="list-style-type: none"> ➤ Seguiment de la situació: <ul style="list-style-type: none"> ▪ Comunicats del CECAT ▪ Informació meteorològica: http://www.meteo.cat/prediccio/general/ ▪ Estat de la xarxa viària: http://cit.transit.gencat.cat ➤ Connectar i tenir a mà l'emissora de la Xarxa Rescat. ➤ Vigilància de les següents zones d'especial risc: <ul style="list-style-type: none"> ...
ALERTA	<ul style="list-style-type: none"> ➤ Activar el Pla d'actuació municipal per risc de vent i comunicar-ho al CECAT. ➤ Trucar al 112 si es necessita ajuda externa (bombers, mossos d'esquadra o SEM).

EMERGÈNCIA	<p>SEM).</p> <ul style="list-style-type: none"> ➤ Constituir el Comitè d'emergències municipal (veure ordre de trucades a la fitxa del CRA) i habilitar el CECOPAL. Activar els grups locals d'actuació que s'escaigui. ➤ Connectar i tenir a mà l'emissora de la Xarxa Rescat. ➤ Fer seguiment de la situació (fonts del punt anterior) i mantenir comunicació amb el CECAT. ➤ Senyalitzar, tallar o controlar les següents vies de la xarxa viària: <ul style="list-style-type: none"> ➤ Fer vigilància i neteja de la xarxa viària local i passos de vianants (arbres trencats, mobiliari urbà, runes, etc.). ➤ Habilitar zones d'aparcaments de vehicles a: <ul style="list-style-type: none"> ▪ ➤ Tancar els següents espais públics: <ul style="list-style-type: none"> ... ➤ Suspendre esdeveniments i activitats esportives i recreatives a l'aire lliure que puguin tenir risc per tempestes elèctriques o caiguda de branques o arbres. ➤ Avís als elements vulnerables, comunicant les mesures d'autoprotecció que s'estableixin des de la direcció del Pla, en cas de dubte, recomanar el confinament, i demanar si tenen necessitats especials. ➤ Fer l'avituallament dels elements vulnerables amb concentració de persones que no siguin autosuficients si el confinament és llarg. ➤ Obrir i habilitar els centres d'acollida i fer l'acolliment de la població afectada, si escau. ➤ Col·laborar en les evacuacions, si escau. ➤ Registre i organització dels voluntaris ocasionals. ➤ Comunicar canvis de fase d'activació del Pla d'actuació municipal al CECAT i als integrants del Comitè d'emergències municipal.
------------	---

4.1.3. Avisos: organització, sistemes i recorreguts d'avís

AVISOS: ORGANITZACIÓ, SISTEMES I RECORREGUTS D'AVÍS			
	RESPONSABLE	MITJANS	DESTINATARIS
RISC 1:			
RISC 2:			
RISC 3:			

4.1.4. Procediments de relació i d'integració amb els plans d'àmbits superior

El pla de protecció civil preveu la integració i coordinació amb altres plans d'àmbit superior que es poguessin activar de forma simultània amb el pla. Aquesta coordinació es reflecteix, bàsicament, en els següents aspectes:

Fase emergència	Responsable	Acció	Mitjà
Inici	Alcalde o persona que delegui	Comunicar activació del Pla al CECAT	Telèfon, Correu electrònic o Xarxa Rescat
Durant	CRA o coordinador municipal	Sol·licitud d'ajuda externa, si escau al 112	Telèfon
Durant	Alcalde o persona que delegui	Intercanvi informació amb el CECAT	Telèfon, Correu electrònic o Xarxa Rescat

Durant	Grups locals d'actuació	Col·laboració amb cossos d'emergència	Presencialment
Fi	Alcalde o persona que delegui	Comunicar desactivació Pla al CECAT	Telèfon, Correu electrònic o Xarxa Rescat

4.2. Mesures de protecció a la població

4.2.1. Execució de l'evacuació

L'evacuació consisteix a desplaçar la població afectada a una zona segura.

La responsabilitat de donar l'ordre d'evacuació recau en l'alcalde o alcaldessa. Quan un pla especial de la Generalitat està activat, aquesta responsabilitat recau en última instància en la direcció del Pla especial.

4.2.2. Zones d'allunyament

L'allunyament consisteix a desplaçar la població afectada a una zona segura de forma temporal.

Possibles zones d'allunyament:

4.2.3. Pautes de confinament

El confinament consisteix en refugiar-se, tancar totes les obertures i entrades de les edificacions (portes, persianes, porticons) i situar-se al més lluny possible de l'origen del risc.

Com a norma general, el confinament és la mesura més segura tret que les autoritats valorin altres indicacions.

4.2.4. Control d'accessos

L'objectiu del control d'accessos és impedir que persones i vehicles aliens a la gestió de l'emergència puguin entrar en la zona de risc. D'aquesta manera s'impedeix que aquestes persones es posin en perill i es garanteix que no destorben els grups actuant a la zona de risc. Pot ser necessari, en el seu cas, el control i l'ordenació del trànsit en les zones adjacents, amb l'objecte de facilitar l'arribada de nous recursos.

S'estableix control d'accessos als punts següents:

Pla Especial	Supòsit	Punt	Rutes alternatives

FITXA D'ACTUACIÓ PEL CENTRE RECEPTOR D'ALARMES (CRA)

TIPUS D'EMERGÈNCIA	ALERTA	EMERGÈNCIA	Instruccions específiques
General	Rebre l'avís d'emergència i compilar tota la informació possible.		
	Realitzar els avisos necessaris per tal d'activar l'ajuda externa, si escau: bombers, serveis sanitaris d'urgència, etc.		Trucada al 112 i als serveis necessaris.
	En cas que el Pla s'activi de manera formal, ha d'avisar als membres del Consell Assessor i el Gabinet d'Informació.		
	Verificar avís.	Mantenir comunicació amb l'ajuda externa.	
	Activar el pla de comunicació amb aquest ordre de trucades:		
	1r CECAT		Es notifica l'alerta i si cal, es confirma després d'avaluar la situació.
	2n Coordinador municipal d'emergències		
	3r Cap del Grup local d'ordre i avisos a la població		Notificació mitjançant trucada d'emergències.
	4t Cap del Grup local d'intervenció		Notificació mitjançant trucada telefònica.
	5è Cap del Grup local logístic i d'acollida		
	6è Cap del Grup local sanitari		
7è Consell Assessor			
8è Gabinet d'Informació			
9è Representant municipal al Pla de la Generalitat que correspongui			
Mantenir informat puntualment al coordinador municipal de l'emergència			
Comunicar el fi de l'emergència a totes les entitats notificades.		Seguir el mateix ordre d'avisos al pla de comunicació.	

FITXA D'ACTUACIÓ PEL COORDINADOR MUNICIPAL DE L'EMERGÈNCIA

TIPUS D'EMERGÈNCIA	ALERTA	EMERGÈNCIA	Instruccions específiques
General	Rebre l'avís d'emergència del CRA.		
	Avisar a l'alcalde i mantenir el contacte.		Trucar a l'alcalde, fer una valoració inicial i en cas d'activar-se el Pla, comunicar-ho al CECAT i al CRA.
	Fer el seguiment de l'emergència i coordinar els diferents serveis municipals.		
	Confirmar que s'ha avisat al 112.		Verificar amb el CRA.
	Donar les ordres d'activació del grup local d'ordre i avisos a la població, Consell Assessor i Gabinet d'Informació.	Donar les ordres d'activació de tots els grups d'emergència.	Directament o a través del CRA.
	Coordinar l'execució de les accions per controlar l'emergència.		Directament o a través del CRA.
	Confirmar que s'ha fet la notificació de l'emergència al CECAT.		Directament o a través del CRA.
	Proposar a l'alcalde un canvi del nivell d'activació.		Amb el CECOPAL.
	Controlar les operacions de mitigació de l'emergència i d'informació.		
	Confirmar la fi de l'emergència i la seva comunicació interna i externa.		Directament o a través del CRA.

FITXA D'ACTUACIÓ PER A L'ALCALDE / RESPONSABLE MUNICIPAL DE L'EMERGÈNCIA

TIPUS D'EMERGÈNCIA	Funcions
General	Mantenir-se informat sobre la situació a través del coordinador Municipal de l'Emergència.
	Activar el Pla municipal d'emergències.
	Decidir el canvi de nivell d'activació del Pla, si escau.
	Constituir el CECOPAL i convocar el Comitè Municipal d'Emergències a través del CRA.
	Prendre mesures preventives, si escau. Ordenar: - Avisos a la població, especialment als elements vulnerables. - Tasques d'evacuació i acollida.
	Requerir a les entitats privades i als particulars la col·laboració necessària.
	Desactivar el Pla Municipal-

FITXA D'ACTUACIÓ PER AL REPRESENTANT MUNICIPAL AL PLA AUTONÒMIC

TIPUS D'EMERGÈNCIA	Funcions
General	Mantenir-se localitzable al telèfon per si se'l requereix.
	Si ho requereix el DIRECTOR DEL PLA AUTONÒMIC, desplaçar-se al CECAT o mantenir-s'hi en comunicació.
	Incorporar-se al CECAT com part del CONSELL ASSESSOR del PLA AUTONÒMIC.
	Mantenir comunicacions entre CECOPAL i Consell Assessor del PLA AUTONÒMIC.

FITXA D'ACTUACIÓ PER AL CAP DEL GRUP LOCAL SANITARI

TIPUS D'EMERGÈNCIA	Funcions
General	Mantenir-se localitzable al telèfon per si se'l requereix.
	Procurar l'assistència sanitària a possibles ferits des del dispensari municipal o lloc d'acollida, si es disposa de personal sanitari, fins l'arribada dels Servei d'Emergències Mèdiques (SEM).
	Dirigir-se al CECOPAL quan el convoquin-
	Fer el seguiment de persones assistides i conèixer la seva ubicació i estat.
	Mantenir informat al COORDINADOR MUNICIPAL.

FITXA D'ACTUACIÓ PER AL CAP DEL GRUP LOCAL DE LOGÍSTICA I ACOLLIDA

TIPUS D'EMERGÈNCIA	Funcions
General	Mantenir-se localitzable al telèfon per si se'l requereix.
	Vetllar per la provisió d'avituallaments o altres recursos a petició de l'ALCALDE.
	En cas d'evacuacions: <ul style="list-style-type: none"> ○ Establir lloc d'acollida d'acord amb el nombre de persones a acollir i d'acord amb el CAP DE GRUP D'ORDRE I AVISOS i ALCALDE. ○ Donar instruccions al grup d'acollida perquè prepari l'espai. ○ Donar instruccions al grup logístic perquè prepari avituallaments.

	<ul style="list-style-type: none"> ○ Assegurar que es designa una persona per portar el registre de persones acollides. ○ Vetllar per si existeixen necessitats mèdiques o farmacèutiques en el lloc d'acollida i traslladar-ho al CAP DE GRUP SANITARI perquè ho gestioni o sol·liciti suport a través del 112.
	En cas de detectar altres necessitats no disponibles en el municipi, comunicar-ho al COORDINADOR MUNICIPAL.
	Assegurar la correcta gestió de voluntaris ocasionals (registre, assignar responsable,...).
	Dirigir-se al CECOPAL quan el convoquin.
	Mantenir informat al COORDINADOR MUNICIPAL.

FITXA D'ACTUACIÓ PER AL CAP DEL GRUP LOCAL D'ORDRE I AVISOS A LA POBLACIÓ

TIPUS D'EMERGÈNCIA	Funcions
General	Mantenir-se localitzable al telèfon per si se'l requereix.
	Fer el seguiment de l'evolució de l'emergència
	Dirigir-se al CECOPAL quan el convoquin.
	Mantenir informat al COORDINADOR MUNICIPAL.
	Funcions d'avisos a la població:
	Vetllar per que es realitzin les comunicacions a població (telefònicament, rutes d'avís,...) segons indicacions de l'ALCALDE.
	Funcions d'ordre:
	Establir controls d'accessos per impedir accés a persones no autoritzades o per la seva seguretat, en coordinació amb Mossos d'Esquadra. Executar evacuacions, segons ordeni Bombers i en coordinació amb Mossos d'Esquadra.

FITXA D'ACTUACIÓ PER AL CAP DEL GRUP LOCAL D'INTERVENCIÓ

TIPUS D'EMERGÈNCIA	Funcions
Incendi forestal	Mantenir-se localitzable al telèfon per si se'l requereix.
	Informar als voluntaris de l'ADF de la situació d'alerta.
	Fer d'enllaç entre CECOPAL i ADF.
	Dirigir-se al CECOPAL quan el convoquin.
	Organitzar relleus quan sigui necessari.
	En cas que requereixin avituallaments, comunicar-ho al CAP DE GRUP LOGÍSTIC.
Mantenir informat al COORDINADOR MUNICIPAL.	

FITXA D'ACTUACIÓ PER AL CAP DEL GABINET D'INFORMACIÓ

TIPUS D'EMERGÈNCIA	Funcions
General	Ha de contactar amb l'alcalde. Ha de demanar-li informació i instruccions. Si l'alcalde constitueix el CECOPAL , ha de desplaçar-s'hi.
	Ha de centralitzar, coordinar i preparar la informació que rep del Comitè d'Emergència, sobre l'emergència i facilitar-la a la població, als grups actuants o a d'altres administracions a través dels mitjans de comunicació.

	Ha de difondre les ordres, informació i consells d'autoprotecció adequats a la població durant la situació de risc.
--	---

6.1. Directori telefònic

6.1.1. Organigrama municipal de l'emergència

ORGANIGRAMA MUNICIPAL DE L'EMERGÈNCIA			
CÀRREC OPERATIU	CÀRREC HABITUAL	NOM I COGNOMS	TELÈFON
Centre Receptor d'Alarmes	Policia local		
Alcalde			
Substitut			
Coordinador municipal de l'emergència			
Substitut			
Cap del Grup local d'ordre i avisos a la població			
Substitut			
Cap del Grup local logístic i d'acollida			
Substitut			
Cap del Grup local sanitari			
Substitut			
Cap del Gabinet d'informació			
Substitut			
Cap del Grup local d'intervenció			
Substitut			

Representant municipal al PROCICAT			
Substitut			

COMPOSICIÓ DELS GRUPS:

GRUP LOCAL D'INTERVENCIÓ			
CÀRREC OPERATIU	CÀRREC HABITUAL	NOM I COGNOMS	TELÈFON

GRUP LOCAL LOGÍSTIC I D'ACOLLIDA			
CÀRREC OPERATIU	CÀRREC HABITUAL	NOM I COGNOMS	TELÈFON

GRUP LOCAL D'ORDRE I AVISOS A LA POBLACIÓ			
CÀRREC OPERATIU	CÀRREC HABITUAL	NOM I COGNOMS	TELÈFON

GRUP LOCAL SANITARI			
----------------------------	--	--	--

CÀRREC OPERATIU	CÀRREC HABITUAL	NOM I COGNOMS	TELÈFON

GABINET D'INFORMACIÓ			
CÀRREC OPERATIU	CÀRREC HABITUAL	NOM I COGNOMS	TELÈFON

REPRESENTANT MUNICIPAL AL PLA AUTONÒMIC			
CÀRREC OPERATIU	CÀRREC HABITUAL	NOM I COGNOMS	TELÈFON

CONSELL ASSESSOR			
CÀRREC OPERATIU	CÀRREC HABITUAL	NOM I COGNOMS	TELÈFON

6.1.2. Centres de coordinació i serveis d'emergència

CENTRES DE COORDINACIÓ I SERVEIS D'EMERGÈNCIA		
SERVEI	TELÈFON	CORREU ELECTRÒNIC
112		
CECAT		
CRA		
CECOPAL		
CCAC dels PAU del municipi		

6.1.3. Centres d'acollida

CENTRES D'ACOLLIDA			
CODI	NOM	ADREÇA	TELÈFON

6.1.4. Mitjans de comunicació

MITJANS DE COMUNICACIÓ		
DESCRIPCIÓ	LOCALITZACIÓ	TELÈFONS

6.1.5. Municipis veïns

MUNICIPIS VEÏNS

NOM MUNICIPI	TELÈFON AJUNTAMENT	TELÈFON POLICIA LOCAL

6.2. Catàleg de mitjans i recursos

6.2.1. Mitjans i recursos de l'ajuntament

MITJANS I RECURSOS DE L'AJUNTAMENT		
NOM	PERSONA DE CONTACTE	DADES DE LOCALITZACIÓ

6.2.2. Vehicles municipals

VEHICLES MUNICIPALS				
TIPUS	MATRÍCULA	MODEL	DEPARTAMENT	PÀRKING

6.2.3. Xarxa d'hidrants municipal

XARXA D'HIDRANTS MUNICIPAL		
NÚMERO	TIPUS	CARRER

--	--	--

6.2.4. Associacions i grups voluntaris locals

ASSOCIACIONS I GRUPS VOLUNTARIS LOCALS		
NOM	PERSONA DE CONTACTE	DADES DE LOCALITZACIÓ

6.2.5. Serveis bàsics

SERVEIS BÀSICS		
SERVEI	PERSONA DE CONTACTE	DADES DE LOCALITZACIÓ

6.2.6. Serveis sanitaris

SERVEIS SANITARIS		
SERVEI	PERSONA DE CONTACTE	DADES DE LOCALITZACIÓ

6.2.7. Privats

PARTICULARS

SERVEI	NOM	PERSONA DE CONTACTE	DADES DE LOCALITZACIÓ

Cal incloure els mapes que siguin necessaris, agrupats per cada risc.

Cartografia bàsica:

Plànol del terme municipal.

Cartografia específica:

RISC	CARTOGRAFIA BÀSICA	CARTOGRAFIA COMPLEMENTÀRIA
EN GENERAL /BÀSIC	<p>Elements vulnerables (inclou efecte dòmino)</p> <p>Centres d'acollida</p> <p>CECOPAL</p> <p>Serveis d'emergència: Policia Local, bombers, CAP, ...</p> <p>Hidrants</p>	<p>Línies elèctriques</p> <p>Xarxa de gas</p> <p>Xarxa d'aigua potable</p> <p>Estacions meteorològiques</p> <p>Rutes d'avís</p>
INCENDIS FORESTALS	<p>Elements vulnerables (inclou efecte dòmino)</p> <p>Elements vulnerables: tipus A i B</p> <p>Franges de protecció perimetral</p> <p>Punts d'aigua amb hidrant i sense</p> <p>Punts de vigilància</p> <p>Camins primaris, secundaris i terciaris</p>	<p>Sectors massa forestal</p>
INUNDACIONS	<p>Elements vulnerables (inclou efecte dòmino)</p> <p>Superfície inundable: T50, T100, T500</p> <p>Zones potencialment inundables</p> <p>Punts d'actuació prioritària (PAP), punts conflictius</p> <p>Talls de trànsit previstos</p> <p>Punts vigilància del nivell aigua</p>	<p>Punts i infraestructures que no siguin PAP ni punts conflictius</p>
NEVADES	<p>Elements vulnerables (inclou efecte dòmino)</p>	

	<p>Rutes de neteja</p> <p>Talls de trànsit previstos</p> <p>Punts d'emmagatzematge de fundents</p> <p>Zones d'aparcament i col·locació de cadenes</p>	
ALLAUS	<p>Elements vulnerables (inclou efecte dòmino)</p> <p>Sectors d'afectació</p>	
SISMES	<p>Elements vulnerables (inclou efecte dòmino)</p> <p>Zones d'esllavissades</p>	Mapa geològic
QUÍMIC	<p>Elements vulnerables (inclou efecte dòmino)</p> <p>Establiments amb substàncies perilloses</p> <p>Aparcaments de mercaderies perilloses</p> <p>Zona d'intervenció i zona d'alerta</p> <p>Talls de trànsit previstos</p>	
TRANSPORT MMPP	<p>Elements vulnerables (inclou efecte dòmino)</p> <p><i>Buffer</i> 500 m vies de mercaderies perilloses</p> <p>Aparcaments de mercaderies perilloses</p>	
EMERGÈNCIES AERONÀUTIQUES	<p>Elements vulnerables (inclou efecte dòmino)</p> <p>Instal·lacions aeronàutiques</p> <p>Zona I i zona II</p>	
RADIOLÒGIC	<p>Elements vulnerables (inclou efecte dòmino)</p> <p>Instal·lacions radiològiques</p> <p>Zona d'intervenció i zona d'alerta</p>	

CONTAMINACIÓ MARINA	Elements vulnerables (inclou efecte dòmino) Focus de perill Zones vulnerables	Mapa de vents predominants Mapa de corrents predominants
VENTADES	Elements vulnerables (inclou efecte dòmino) Elements vulnerables Zones vulnerables Punts d'actuació prioritària Rutes de neteja Talls de trànsit previstos Zones d'aparcament	Mapa de vents predominants, si escau Mapeig històric d'incidències per vent
ALTRES RISCOS: Ex. Subsidències, etc	Elements vulnerables (inclou efecte dòmino) Zona d'afectació	

Annex 1. Criteris d'activació dels plans de protecció civil de la Generalitat

RISC	SITUACIÓ	FASE D'ACTIVACIÓ
Pandèmies	<p>FASE 4 o FASE 5 declarada per l'OMS quan es doni algun dels supòsits següents:</p> <ul style="list-style-type: none"> -sigui necessari imposar mesures de contenció per evitar la propagació de la pandèmia -casos aïllats confirmats a Catalunya -no hi ha casos a Catalunya però sí confirmats a l'entorn. <p>FASE 6 declarada per l'OMS amb o sense casos aïllats confirmats a Catalunya, sempre i quan:</p> <ul style="list-style-type: none"> -no hi hagi impacte al sistema sanitari (nivell 1). -no hi manquin subministraments bàsics (nivell 1). -no hi hagi impacte social. <p>Període post-pandèmic</p> <p>Quan el Comitè d'emergències del Pla n'estableixi la necessitat per altres circumstàncies o motius estratègics.</p>	ALERTA 1
	<p>FASE 6 declarada per l'OMS i un nombre considerable (≥ 350 per cada 100.000 habitants) de casos estimats a Catalunya sempre i quan:</p> <ul style="list-style-type: none"> -hi hagi perill de col·lapse del sistema sanitari (nivell 2). -Hi ha alarma social. -Hi hagi alta incidències de baixes (nivell 1 o nivell 2). <p>Quan el Comitè d'emergències del Pla n'estableixi la necessitat per altres circumstàncies o motius estratègics.</p>	ALERTA 2
	<p>Fase 6 determinada per l'OMS i un nombre considerable (≥ 700 per cada 100.000 habitants) de casos estimats a Catalunya, quan a més, es produeix</p>	EMERGÈNCIA 1

	<p>alguna de les circumstàncies següents:</p> <ul style="list-style-type: none"> -es produeixi col·lapse del sistema sanitari (nivell 3). -es produeixi un risc molt important de col·lapse en la resta de serveis imprescindibles per al funcionament de la societat (nivell 2). <p>Quan el Comitè d'emergències del Pla n'estableixi la necessitat per altres circumstàncies o motius estratègics.</p>	
	<p>FASE 6 declarada per l'OMS amb un nombre important (≥ 3.500 per cada 100.000 habitants) de casos d'infecció estimats a Catalunya i amb taxa de mortalitat >1 % dels afectats o 0,5 % de la població.</p> <p>Quan el Comitè d'emergències del Pla n'estableixi la necessitat per altres circumstàncies o motius estratègics.</p>	EMERGÈNCIA 2

RISC	SITUACIÓ	FASE D'ACTIVACIÓ
Transport de viatgers per ferrocarril	<ul style="list-style-type: none"> -Evacuació dels usuaris de trens a les zones de vies obertes i en general fora de túnels, viaductes, ponts, estacions suburbanes (tancades) o estacions principals. -Altres operatives de protecció a usuaris (inclòs allotjament i trasllat de passatgers) que no requereixin intervenció general dels serveis d'emergència (i que no corresponguin a un supòsit de fase d'alerta). -Afectacions a infraestructura o al servei ferroviari per riscos externs o interns que puguin suposar alteració del servei ferroviari (tall concret de línia) però no afectació generalitzada. -Aturades de trens a túnels, ponts i viaductes per causes tècniques quan les empreses ferroviàries considerin 	PREALERTA

	<p>que els temps d'aturada poden suposar una situació de risc directament per als usuaris o que aquests puguin generar la situació de risc amb el seu comportament.</p> <p>-Atropellaments d'una persona que suposi aturada de la línia.</p> <p>-Amenança de bomba o de provocar dany col·lectiu a infraestructures quan el Cos de Mossos d'Esquadra trobi indicis que faci necessari valorar la seva fiabilitat.</p> <p>-Registre massiu de trucades d'usuaris al 112 reportant incidències al servei o infraestructures.</p>	
	<p>-Accident ferroviari (xoc, descarrilament o altres) on estigui implicat almenys un comboi de passatgers i es produeixin ferits lleus però no víctimes mortals ni un nombre elevat de ferits greus (no múltiples víctimes).</p> <p>-Qualsevol situació de risc col·lectiu amb afectació general a la població amb ferits lleus però no víctimes mortals ni nombre elevat de ferits greus.</p> <p>-Incendi a túnels o estacions tancades que no estigui immediatament controlat i suposi l'afectació real o potencial a usuaris, o la seva evacuació.</p> <p>-Amenaces terroristes o de bomba a la infraestructura considerades fiables.</p> <p>-Evacuació d'usuaris a túnels, ponts, viaductes, estacions soterrànies i principals.</p> <p>-Transbordament de passatgers a túnels, ponts o viaductes.</p> <p>-Altres operatives de protecció a usuaris (inclòs l'allotjament i trasllat massiu de passatgers) amb intervenció</p>	<p>ALERTA</p>

	<p>general dels serveis d'emergència.</p> <p>-Aplicació de transport alternatiu al servei habitual quan sota criteri tècnic suposin l'alteració de la normalitat i requereixin mesures extraordinàries de coordinació (habilitació extraordinària d'espai física permanent i reordenació i control de la circulació) fins a assolir una situació de normalitat transitòria.</p> <p>-Comportaments anti-socials per part dels usuaris que suposin un risc imminent per a la població i per tant una possible emergència, quan així es valori tècnicament en especial per part del grup d'ordre.</p> <p>-Afectació directa generalitzada a les vies per riscos externs amb tall general de línies i risc per a la població, però sense ferits greus ni víctimes mortals:</p> <p>1-Riscos naturals: meteorològics (nevades, inundacions, ventades, temporals de mar, i altres), esllavissades, subsidències, i altres.</p> <p>2-Riscos tecnològics (risc químic en instal·lacions amb substàncies perilloses, accident en el transport de mercaderies perilloses, ...).</p>	
	<p>-Accident ferroviari (xoc, descarrilament o altres) on estigui implicat almenys un comboi de passatgers i es produeixin víctimes mortals, ferits greus o afectació general als usuaris.</p> <p>-Materialització d'amenaques terroristes o de bomba a la infraestructura.</p> <p>-Qualsevol situació de risc col·lectiu amb afectació general a la població i presència de ferits greus o víctimes mortals.</p> <p>-Qualsevol situació que comporti presència de múltiples víctimes. Es correspon a 6 ferits greus o de</p>	<p>EMERGÈNCIA 1</p>

	<p>categoria immediata, o bé 10 víctimes de qualsevol categoria i en tot cas d'acord a les previsions del pla d'emergència per a múltiples víctimes de la Generalitat de Catalunya.</p>	
	<p>-On estigui implicat més d'un comboi ferroviari.</p> <p>-Quan tingui lloc a més d'un punt del territori o més d'un servei alhora.</p> <p>-Quan el nombre de víctimes sigui d'una magnitud tal que suposi que les actuacions i recursos humans i materials previstos a la fase d'Emergència 1 siguin insuficients per gestionar-la.</p>	<p>EMERGÈNCIA 2</p>

RISC	SITUACIÓ	FASE D'ACTIVACIÓ
<p>Episodis de contaminació aigües avall de l'embassament de Flix</p>	<p>-Fallada del recinte mòbil interior.</p> <p>-Accident en el transport amb camions amb caiguda de material a l'embassament.</p> <p>-Caiguda o fallada de la draga durant el dragatge del passadís exterior al recinte d'abric.</p> <p>-Mal funcionament de la planta de tractament o abocament accidental des de la planta dintre del recinte d'abric.</p> <p>-Fallada lleu del recinte de palplanxes: es produeix comunicació amb l'exterior del recinte però es manté la funció hidràulica d'abric.</p> <p>-Detecció al riu (elements A i B) de valors no habituals, ja sigui dintre o fora dels límits admissibles establerts a l'annex 3.</p> <p>-Detecció al riu (element C, mercuri) de valors entre 0,1 i 0,5 µg/L.</p> <p>-Detecció al riu (element C, terbolesa) de valors superiors a 200 NTU.</p>	<p>PREALERTA</p>

	<p>-Detecció a la sonda del recinte de treball (element D) de valors no habituals en els paràmetres de qualitat de l'aigua i de contaminants en nivells no habituals però dintre dels límits admissibles, establerts a l'annex 3.</p> <p>-Detecció en el recinte entre palplanxes (element E) de contaminants en nivells no habituals però dintre dels límits admissibles establerts a l'annex 3.</p> <p>-Detecció en el recinte entre palplanxes (element E) d'algun contaminant, tret del mercuri, fora dels límits admissibles establerts a l'annex 3.</p>	
	<p>-Fallada del recinte de palplanxes amb pèrdua de la funció hidràulica d'abric.</p> <p>-Abocament accidental en massa a l'embassament des de la planta de tractament.</p> <p>-Previsió de cabals circulants superiors a 3.000 m³/s.</p> <p>-Detecció al riu (element C, mercuri) de valors entre 0,5 i 1 µg/L.</p> <p>-Presència abundant de peixos morts o altres signes evidents de contaminació.</p>	ALERTA
	<p>-Fallada del recinte de palplanxes amb signes evidents de mobilització de materials contaminants a l'embassament.</p> <p>-El corrent del riu ultrapassa la barrera de palplanxes i envaeix el recinte d'abric.</p> <p>-El corrent del riu trenca la barrera de palplanxes.</p> <p>-Detecció al riu (element C, mercuri) de valors superiors a 1 µg/L.</p>	EMERGÈNCIA 1
	<p>-Detecció en el punt de presa del CAT (element F) d'algun contaminant fora dels límits admissibles establerts a</p>	EMERGÈNCIA 2

	<p>l'annex 3.</p> <p>-Detecció al riu (element C, mercuri) i, al mateix temps, detecció (element G) de valors superiors a 1µg/L.</p> <p>-Detecció de contaminants del focus primari per sobre dels valors admissibles en qualsevol punt de la xarxa d'abastament del CAT.</p>	
--	--	--

RISC	SITUACIÓ	FASE D'ACTIVACIÓ
Risc químic en establiments industrials	-Per accidents de categoria 1 importants on es preveu que hi hagi com a única conseqüència danys materials a la instal·lació, sense cap tipus de dany fora de la indústria, encara que impliquin ajuda exterior.	ALERTA
	-En accidents greus que poden implicar danys i víctimes a l'interior (categoria 2) i/o danys importants o àdhuc víctimes a l'exterior (categoria 3)	EMERGÈNCIA

RISC	SITUACIÓ	FASE D'ACTIVACIÓ
Incendis forestals	<p>Valoració conjunta dels indicadors següents:</p> <p>-El mapa dinàmic de perill d'incendis forestals.</p> <p>-El Pla Alfa (nivell 2).</p> <p>-El SISCOS (nivell 1) o simultaneïtat d'incendis de nivell inferior.</p> <p>-Altres indicadors que facin preveure un augment del nivell de vulnerabilitat i, per tant, de risc.</p> <p>-En incendis en què la situació es pugui solucionar amb els mitjans habituals de gestió d'emergències i l'afectació a la població sigui nul·la o reduïda.</p> <p>-A criteri de la Direcció del Pla, quan es</p>	PREALERTA

	<p>produeixin situacions potencialment greus de GIF.</p>	
	<p>Valoració conjunta dels indicadors següents:</p> <ul style="list-style-type: none"> -El mapa dinàmic de perill d'incendis forestals. -El Pla Alfa (nivell 3). -El SISCOP (nivell 2) o simultaneïtat d'incendis de nivell inferior. -Altres indicadors que facin preveure un augment del nivell de vulnerabilitat i, per tant, de risc. -En incendis que, sense implicar risc per a les persones alienes a l'extinció i per als béns que no siguin de naturalesa forestal, es preveu que tinguin una duració prou important com perquè sigui necessària l'activació d'un dispositiu preventiu especial. -En incendis que impliquin un cert perill per a les persones i sigui apropiat ordenar-ne el confinament o l'evacuació. -En incendis importants ja controlats on es fa necessari un control de la zona afectada als efectes d'evitar que es produeixi una reactivació. -Altres supòsits, a criteri del Director o Directora del Pla, que justifiquin l'activació d'un dispositiu preventiu especial. 	<p>ALERTA</p>
	<p>En base als criteris següents:</p> <ul style="list-style-type: none"> -Grau d'afectació a la població i actuacions sobre la mateixa (informació, evacuació, d'urbanitzacions, barris perifèrics, barris de nuclis urbans, etc.). -Extensió (nombre de municipis afectats, nombre d'hectàrees afectades dependent del tipus de terreny, etc.) 	<p>EMERGÈNCIA 1</p>

	<p>(per exemple >500 ha).</p> <p>-Mitjans necessaris.</p> <p>-Altres supòsits, a criteri de la Direcció del Pla, que justifiquin l'activació d'un dispositiu preventiu especial.</p>	
	<p>-Quan es produeixi un GIF o conjunt d'incendis simultanis els efectes dels quals afectin una extensió important del territori. Aquesta circumstància s'avalua a partir dels criteris anteriorment esmentats (per exemple, que posi en perill greu nuclis importants de població, duració superior a 48 hores, requeriment de mitjans externs a Catalunya, etc.)</p>	EMERGÈNCIA 2

RISC	SITUACIÓ	FASE D'ACTIVACIÓ
Inundacions	<p>-Quan el cabal que es desguassa de la presa sigui proper al que pot produir danys i/o inundacions aigües avall de la presa.</p> <p>-Per previsió meteorològica per pluja i/o hidrològiques:</p> <p>*SMP de grau 2, a molt curt o curt termini.</p> <p>*SMP de grau 3, a curt termini.</p> <p>-Que els nivells dels rius estiguin en un nivell proper al que produeix danys.</p> <p>-Per previsió meteorològica per estat de la mar:</p> <p>*SMP de grau 2, a molt curt o curt termini.</p> <p>*SMP de grau 3, a curt termini.</p> <p>-Que els nivells dels rius o del litoral estiguin propers als que poden produir danys.</p>	PREALERTA
	<p>-Quan és molt probable que es puguin produir inundacions importants a molt curt termini perquè és imminent el</p>	ALERTA

	<p>desbordament o quan s'hagi desbordat sense que es produeixin danys importants.</p> <p>-En el moment que en una presa s'hagi qualificat l'escenari d'aplicació de mesures correctores o escenari 1 i/o l'aigua que es desguassa de la presa sigui la que produeix desbordament sense que hi hagi danys importants.</p> <p>-Per previsió meteorològica per pluja i/o hidrològiques:</p> <p>*SMP de grau 3, a molt curt termini.</p> <p>*SMP de grau 4, a curt i a molt curt termini.</p> <p>*SMP de grau 5, a curt i a molt curt termini.</p> <p>*SMP de grau 6, a curt i a molt curt termini.</p> <p>-Per previsió meteorològica per estat de la mar:</p> <p>*SMP de grau 3, a molt curt termini.</p> <p>*SMP de grau 4, a curt i a molt curt termini.</p> <p>*SMP de grau 5, a curt i a molt curt termini.</p> <p>*SMP de grau 6, a curt i a molt curt termini.</p> <p>-Al final d'un episodi d'inundacions importants, en el retorn gradual cap a la normalitat.</p> <p>-Altres supòsits, a criteri del director del pla, que justifiquin l'activació d'un dispositiu preventiu especial, com per exemple l'onatge que pot agreujar les inundacions,...</p>	
	<p>-Es produeixin inundacions en rius, rieres, torrents,...(produïdes per desgel o fusió de neu, obstrucció de lleres naturals o artificials, invasió de lleres, enfonsaments o dificultats de drenatge i/o acció de les mares) que tinguin</p>	<p>EMERGÈNCIA 1</p>

	<p>efectes importants però limitats sobre el territori. També quan aquests efectes siguin produïts per l'estat de la mar. Aquestes circumstàncies s'avaluarà a partir de la informació que es disposi en el moment de l'emergència en base a criteris de grau d'afectació a la població i actuacions sobre la mateixa (informació, evacuació, etc.), magnitud, duració prevista (per exemple >24 hores), extensió (nombre de municipis afectats, de vies de comunicació, etc.), mitjans necessaris,... l'altura de l'aigua dels rius, embassaments, llacs, rieres,... sobrepassa la llera (hi ha desbordament) i es preveu que es comencin a produir danys importants, alçada de les onades que faci preveure danys importants.</p> <p>-Per escenari excepcional o escenari 2 en preses i/o el desguàs de la presa sigui la que produeix danys importants aigües avall de la presa.</p> <p>-Excepcionalment, la direcció del pla podrà valorar l'activació del pla en emergència 1, amb caràcter preventiu, quan es doni la confluència de circumstàncies extremes: que l'episodi de greus inundacions sigui imminent degut a la imminència de precipitacions excepcionals i sempre i quan es donin altres circumstàncies que puguin agreujar el fenomen, com ara que el terreny estigui saturat com a conseqüència d'episodis abundants de precipitacions recents i que la capacitat dels cursos fluvials i dels embassaments estigui al límit.</p>	
	<p>-Es produeixi una gran inundació o conjunt d'inundacions simultànies (produïdes per pluges molt fortes, desgel o fusió de neu, obstrucció de</p>	<p>EMERGÈNCIA 2</p>

	<p>lleres naturals o artificials, invasió de lleres, enfonsaments o dificultats de drenatge i/o acció de les mareas o per estat de la mar) que afectin una extensió important del territori. També en base als criteris anteriorment esmentats (per exemple que afecti a més d'una regió d'emergències o posi en perill greu nuclis importants de població).</p> <p>-Per escenari límit o escenari 3 en preses i/o el desguàs de la presa sigui la que produeix danys molt importants aigües avall de les presa.</p>	
--	--	--

RISC	SITUACIÓ	FASE D'ACTIVACIÓ
Risc químic en el transport	<p>-En accidents en els quals el contingut ha quedat afectat o pot quedar-hi però no hi ha afectació greu a la població ni itinerant ni fixa, ni al medi ambient. En concret:</p> <p>*Accidents on hi ha desperfectes en el continent o hi ha hagut bolcada o descarrilament però no hi ha fuga o vessament del contingut.</p> <p>*Accidents on hi hagi desperfectes en el continent, amb fuga o vessament del contingut.</p> <p>*Accidents on hi hagi danys o incendi al continent i fuga amb flames del contingut.</p> <p>*Accidents amb explosió del contingut amb destrucció del continent.</p>	ALERTA
	<p>-En accidents que, malgrat són o poden ser importants, només poden afectar els persones, els béns i el medi ambient de l'entorn immediat.</p> <p>-En accidents que, a més de l'entorn immediat, puguin afectar altres zones més enllà de l'entorn immediat,</p>	EMERGÈNCIA

	<p>incloent nuclis urbans o zones d'especial interès medioambiental.</p> <p>En aquests 2 supòsits, sempre que:</p> <p>*Hi hagi desperfectes en el continent, amb fuga o vessament del contingut.</p> <p>*Hi hagi danys o incendi al continent i fuga amb flames del contingut.</p> <p>*Hi hagi explosió del contingut amb destrucció del continent.</p>	
--	--	--

RISC	SITUACIÓ	FASE D'ACTIVACIÓ
Nevades	<p>-Previsió de nevades amb un SMP grau 1 per neu en comarques amb vulnerabilitat alta, molt alta o extrema.</p> <p>-Previsió de nevades amb un SMP grau 2 per neu en comarques amb vulnerabilitat baixa, moderada, alta o molt alta.</p> <p>-Previsió de nevades amb un SMP grau 3 per neu en comarques amb vulnerabilitat baixa.</p>	PREALERTA
	<p>-Previsió de nevades amb un SMP grau 2 per neu en comarques amb vulnerabilitat extrema.</p> <p>-Previsió de nevades amb un SMP grau 3 per neu a qualsevol comarca excepte les vulnerabilitat baixa.</p> <p>-Previsió de nevades amb un SMP grau 4 per neu a qualsevol comarca.</p> <p>-Previsió de nevades amb un SMP grau 5 per neu en comarques amb vulnerabilitat molt alta, alta, moderada o baixa.</p> <p>-Previsió de nevades amb un SMP grau 6 per neu en comarques de vulnerabilitat moderada o baixa.</p>	ALERTA
	<p>-Es decideixi tallar el trànsit a un nombre considerable de vies per</p>	EMERGÈNCIA 1

	<p>facilitar les tasques de neteja.</p> <p>-Es comenci a produir el bloqueig de vehicles i/o persones de manera descontrolada.</p> <p>-Es tingui constància que comencen a quedar aïllats nuclis de població com a conseqüència dels talls a les vies de comunicació.</p> <p>-S'interrompi el funcionament de diferents mitjans de transport com RENFE, FGC, autobusos de línia, transport escolar, etc...</p> <p>-Es produeixin talls de subministrament generalitzats i/o de llarga durada d'alguns dels serveis bàsics. Especial atenció amb els talls de subministrament elèctric i amb possibles fallades en les telecomunicacions.</p> <p>-A criteri de la direcció del Pla, es valorarà activar el Pla NEUCAT en ALERTA o en EMERGÈNCIA en els següents supòsits:</p> <p>*Previsió de nevades amb un SMP de grau 5 o 6 en comarques amb vulnerabilitat extrema.</p> <p>*Previsió de nevades amb un SMP de grau 6 en comarques amb vulnerabilitat alta, molt alta o extrema.</p>	
	<p>Valoració dels criteris següents:</p> <p>-Extensió territorial i durada prevista de l'episodi.</p> <p>-Grau d'afectació a la població i actuacions sobre la mateixa (Informació, recomanacions...).</p> <p>-Grau d'afectació en la mobilitat i els serveis bàsics a la població.</p> <p>-Recursos necessaris per a gestionar l'emergència i requeriment de mitjans externs.</p> <p>-Altres supòsits, a criteri de la Direcció</p>	<p>EMERGÈNCIA 2</p>

	del Pla.	
--	----------	--

RISC	SITUACIÓ	FASE D'ACTIVACIÓ
Allaus	<p>-En el moment en què l'Institut Cartogràfic i Geològic de Catalunya emeti un Butlletí de Perill d'Allaus (BPA) indicant índex de perill d'allaus fort (4), el qual implicarà l'emissió d'un avís de perill fort (4). Els comunicats de prealerta inclouran tota la informació continguda al Butlletí de Perill d'Allaus i a les notes nivològiques o avisos.</p> <p>-A criteri de la Direcció general de Protecció Civil, a través del CECAT, quan l'ICGC emeti el BPA amb índex de perill d'allaus inferior al nivell 4 i es prevegi una alta mobilitat o altres criteris de vulnerabilitat que puguin incidir directament en el desencadenament d'allaus.</p> <p>-Es produeixi una allau que tingui una afectació puntual sobre la xarxa viària i es prevegi un ràpid restabliment de la circulació, sempre que no hi hagi persones i/o vehicles afectats.</p> <p>-Es produeixi una allau que tingui una afectació puntual sobre la xarxa viària que deixi incomunicat un petit nucli de població i es prevegi un ràpid restabliment de la situació. També quan quedin incomunicats cases rurals, refugis, cases de colònies, bordes, càmpings, etc.</p>	PREALERTA
	<p>-L'índex de perill del Butlletí de Perill d'Allaus (BPA) sigui Molt Fort (5). L'Institut Cartogràfic i Geològic de Catalunya (ICGC) informarà al CECAT</p>	ALERTA

	<p>mitjançant l'emissió d'un Avís de Perill d'Allaus per destacar la criticitat de la situació nivològica.</p> <p>-Es produeixi una allau que tingui les afectacions sobre els serveis bàsics o la xarxa viària</p> <p>següents:</p> <ul style="list-style-type: none"> o Talls llarga durada de subministrament d'alguns dels serveis bàsics o Talls de carreteres de curta durada (poques hores) i/o talls de vies de comunicació que deixin incomunicat un nucli de població, sempre que no es tracti de poblaments dispersos dins del terme municipal d'aquest municipi. <p>En cada cas concret caldrà valorar la importància de l'afectació a la via en funció de la seva Intensitat Mitjana Diària de trànsit i de si es tracta de vies que constitueixen l'únic accés a un nucli habitat.</p> <p>-Es produeixi una allau que afecti alguns serveis, béns, edificacions o infraestructures i es produeixi un nombre reduït de ferits.</p> <p>-Es faci una evacuació preventiva d'un gran nombre de persones per trobar-se en una zona altament exposada al perill d'allaus o bé es facin talls a les vies de comunicació afectades pel risc. La finalitat de l'evacuació ha de ser evitar a les situacions de risc col·lectiu.</p> <p>-Mentre durin les tasques de tornada a la normalitat amb posterioritat a una situació d'emergència.</p>	
	<p>-Es produeixi una allau amb afectació sobre la població, béns, infraestructures i zones de pública concurrència i que tingui com a</p>	<p>EMERGÈNCIA 1</p>

	<p>conseqüències:</p> <ul style="list-style-type: none"> o Presència de múltiples víctimes, ferits greus i/o un gran nombre de persones atrapades i/o incomunicades. o Destrosses importants en béns i infraestructures. <p>-Es produeixi una allau que causi un nombre elevat de víctimes o ferits en el transcurs d'activitats d'alta muntanya hivernal i que degut a la magnitud de l'accident les tasques de recerca i rescat dels afectats impliquin la mobilització d'un nombre de mitjans i recursos superiors als habituals en aquests tipus d'operacions.</p>	
	<p>-En aquelles situacions en què de manera més o menys generalitzada es produeixin allaus les conseqüències de les quals estiguin dins dels supòsits d'activació en emergència 1.</p> <p>-En situacions en què l'abast territorial de les allaus i la magnitud de les seves conseqüències superi la capacitat de resposta i gestió dels serveis i grups operatius d'emergències previstos al Pla.</p>	EMERGÈNCIA 2

RISC	SITUACIÓ	FASE D'ACTIVACIÓ
Emergències aeronàutiques	<p>*Naturalesa aeronàutica:</p> <ul style="list-style-type: none"> -Alerta local d'una aeronau en vol/terra (zona A/E). El pilot no declara l'emergència. <p>*Naturalesa policial:</p> <ul style="list-style-type: none"> -Amenança d'explosius a l'aeronau en vol/terra sense confirmar. -Apoderament il·lícit d'una aeronau en vol/terra sense confirmar. -Amenança de sabotatge en instal·lacions sense confirmar. 	PREALERTA

	<p>-Amenaça de bomba en instal·lacions sense confirmar.</p> <p>-Problemes d'ordre públic, intrusisme, robatori.</p> <p>*Incendi i/o explosions en instal·lacions:</p> <p>-Alerta d'incendi o explosió en instal·lacions sense confirmar.</p> <p>-Alerta d'incendi o deflagració per càrrega de combustible sense confirmar.</p> <p>-Alerta d'esfondraments d'instal·lacions sense confirmar.</p> <p>-Aeronau amb alerta sanitària, que pel quadre mèdic i pel nombre d'afectats, poden ser atesos pels serveis mèdics propis de l'aeroport.</p> <p>*Altres criteris:</p> <p>-Avaria greu que provoca el tall de subministrament de serveis bàsics a les diferents instal·lacions aeroportuàries.</p>	
	<p>*Naturalesa aeronàutica:</p> <p>-Aeronau que declara emergència en vol/terra (zona A/E).</p> <p>-Accident, incendi o explosió sense ferits lleus en aeronau en vol/terra que es preveu que es pot controlar amb els mitjans interns de l'aeroport.</p> <p>-Col·lisió entre aeronaus sense ferits o amb ferits lleus que es preveu que es pot controlar amb els mitjans interns de l'aeroport.</p> <p>-Aeronau amb alarma sanitària, que pel quadre mèdic i pel nombre d'afectats, no poden ser atesos pels serveis mèdics propis de l'aeroport.</p> <p>*Naturalesa policial:</p> <p>-Amenaça d'explosius en aeronau en vol/terra, que després d'una primera valoració dels experts, es creu en la</p>	<p>ALERTA</p>

	<p>seva veracitat.</p> <ul style="list-style-type: none"> -Apoderament il·lícit d'una aeronau en vol/terra, que després d'una primera valoració dels experts, es creu en la seva veracitat. -Amenaç de sabotatge en instal·lacions, que després d'una primera valoració dels fets, es creu en la seva veracitat. -Amenaç de bomba en instal·lacions, que després d'una primera valoració dels fets, es creu en la seva veracitat. <p>*Incendis i/o explosions en instal·lacions:</p> <ul style="list-style-type: none"> -Incendi o explosió menor en instal·lacions que es preveu que es pot controlar amb mitjans interns del recinte aeroportuari. -Incendi o deflagració menor per càrrega de combustible que es preveu que es pugui controlar amb mitjans interns de l'aeroport. -Esfondraments d'instal·lacions sense ferits o amb ferits lleus. -Avaria greu dels sistemes de control. 	
	<p>*Naturalesa aeronàutica:</p> <ul style="list-style-type: none"> -Accident, incendi o explosió en una aeronau en vol. -Accident, incendi o explosió en una aeronau en terra. -Col·lisió entre aeronaus. -Emergència sanitària en aeronau. <p>*Naturalesa policial:</p> <ul style="list-style-type: none"> -Amenaç confirmada d'explosius en una aeronau en vol/terra. -Apoderament il·lícit confirmat en aeronau en vol/terra. -Sabotatge confirmat en instal·lacions. -Amenaç de bomba confirmada en instal·lacions. 	<p>EMERGÈNCIA 1</p>

	<p>*Incendis i/o explosions en instal·lacions:</p> <ul style="list-style-type: none"> -Incendi o explosió en instal·lacions no controlable per medis propis. -Incendi o deflagració per càrrega de combustible no controlable per medis propis. -Esfondrament catastròfic a les instal·lacions 	
	<ul style="list-style-type: none"> -Simultaneïtat d'escenaris corresponents a l'Emergència 1 en un mateix aeroport o en diferents aeroports. -Escenari que es correspongui a una Emergència 1 on estigui implicat més d'un avió comercial. -Altres circumstàncies a criteri de la direcció del pla. 	EMERGÈNCIA 2

RISC	SITUACIÓ	FASE D'ACTIVACIÓ
Contaminació marina	<p>a) Quan, ja sigui a través de rius o rieres, o bé a través de clavegueram pugui arribar a mar matèria contaminant (runes, escombraries, materials sòlids orgànics o inorgànics i/o productes químics diversos...) en quantitats significatives.</p> <p>b) Quan es produeixi un accident en una instal·lació o vaixell, que emmagatzemi, manipuli, produeixi, i/o transporti matèries contaminants i com a conseqüència d'aquest accident es pugui produir una contaminació marina a menys de dotze milles.</p> <p>c) Quan es produeixi, a menys de dotze milles de la costa, un accident en una instal·lació o vaixell, que emmagatzemi, manipuli, produeixi, i/o transporti matèries contaminants i com a conseqüència d'aquest accident</p>	PREALERTA

	<p>s'hagi produït una contaminació marina lleu.</p> <p>d) Quan es produeix un accident en una instal·lació o en un establiment o en una indústria costanera (que produeixi, emmagatzemi i/o manipuli matèries contaminants) i aquest accident pugui ser resolt per la mateixa instal·lació afectada, sense produir-se contaminació marina.</p>	
	<p>a) Quan es produeix un accident en una instal·lació o en un establiment o en una indústria costanera (que emmagatzemi, manipuli, produeixi, i/o transporti matèries contaminants) i com a conseqüència d'aquest accident s'estigui produït o s'hagi produït, una contaminació marina de gravetat mitjana a menys de dotze milles de la costa, fora de la delimitació de la instal·lació.</p> <p>b) Quan com a conseqüència d'un accident o fallada de sistema en una instal·lació situada a terra, tingui lloc una contaminació per productes químics que, a través dels cursos fluvials o de clavegueram, hagi arribat a mar i hagi desencadenat un episodi de contaminació marina de gravetat mitjana.</p> <p>c) Quan es produeix un accident en una instal·lació o vaixell, que emmagatzemi, manipuli, produeixi, i/o transporti matèries contaminants i com a conseqüència d'aquest accident s'estigui produït o s'hagi produït una contaminació marina de gravetat mitjana a menys de dotze milles.</p>	<p>ALERTA</p>
	<p>-Quan es tracti d'una contaminació marina que pugui afectar o afecti a terra, en una zona localitzada (a nivell d'ABE) i/o bé en una zona vulnerable.</p>	<p>EMERGÈNCIA 1</p>

	-Quan la contaminació marina pugui afectar o afecti a una franja de terra molt més extensa (a nivell de Regió d'Emergències) i/o bé en una zona especialment vulnerable,	EMERGÈNCIA 2
--	--	---------------------

RISC	SITUACIÓ	FASE D'ACTIVACIÓ
Sismes	<p>*Segons la intensitat:</p> <ul style="list-style-type: none"> -Sisme d'intensitat entre II i III-IV en comarques amb densitat de població alta o Zona A. -Sisme d'intensitat entre II-III i IV en comarques amb densitat de població mitjana o Zona B. -Sisme d'intensitat entre II i IV-V en comarques amb densitat de població baixa o Zona C. <p>*Segons la percepció:</p> <ul style="list-style-type: none"> -Sisme amb percepció àmplia en un o varis municipis. -Sisme amb percepció parcial en una o varies comarques. 	PREALERTA
	<p>*Segons la intensitat:</p> <ul style="list-style-type: none"> - Sisme d'intensitat entre IV i IV-V en comarques amb densitat de població alta o Zona A. - Sisme d'intensitat entre IV-V i V-VI en comarques amb densitat de població mitjana o Zona B. - Sisme d'intensitat entre V i VI-VII en comarques amb densitat de població baixa o Zona C. <p>*Segons la percepció i dany:</p> <ul style="list-style-type: none"> - Sisme amb percepció àmplia en una o varies comarques. - Sisme amb entre 1 i 10 persones ferides lleus. - Sisme amb un o varis edificis amb 	ALERTA

	danys no estructurals visibles.	
	<p>*Segons la intensitat:</p> <ul style="list-style-type: none"> -Sisme d'intensitat entre V i VI-VII en comarques amb densitat de població alta o Zona A. -Sisme d'intensitat VI-VII en comarques amb densitat de població mitjana o Zona B. -Sisme d'intensitat entre VII i VII-VIII en comarques amb densitat de població baixa o Zona C. <p>*Segons la percepció o dany:</p> <ul style="list-style-type: none"> -Sisme amb entre 1 i 10 víctimes de qualsevol categoria. - Sisme amb entre 1 i 65 víctimes gresu o categoritzades com immediates. - Sisme amb entre 1 i 10 morts. - Sisme amb molts edificis amb danys no estructurals visibles. - Sisme amb varis edificis amb danys estructurals visibles. - Sisme amb fallada de les línies vitals a nivell local. 	EMERGÈNCIA 1
	<p>*Segons la intensitat:</p> <ul style="list-style-type: none"> -Sisme d'intensitat superior a VII en comarques amb densitat de població alta o Zona A. -Sisme d'intensitat superior a VII-VIII en comarques amb densitat de població mitjana o Zona B. -Sisme d'intensitat superior a VIII en comarques amb densitat de població baixa o Zona C. <p>*Segons la percepció o dany:</p> <ul style="list-style-type: none"> -Sisme amb més de 10 víctimes de qualsevol categoria. -Sisme amb més de 6 víctimes greus o 	EMERGÈNCIA 2

	<p>categoritzades com immediates.</p> <p>-Sisme amb més de 10 morts.</p> <p>-Sisme amb molts edificis amb danys estructurals visibles.</p> <p>-Sismes amb fallada de les línies vitals a nivell comarcal.</p>	
--	---	--

RISC	SITUACIÓ	FASE D'ACTIVACIÓ
Radiològic	<p>*Si l'incident o accident té lloc en una instal·lació amb PEI:</p> <p>- L'incident o accident pot ser controlat amb els mitjans de la instal·lació. No hi ha, ni es preveu, afectació fora de la instal·lació, ni a persones diferents dels treballadors de la instal·lació.</p> <p>* Si l'incident o accident té lloc fora d'una instal·lació o en una instal·lació sense PEI:</p> <p>Inicialment quan encara no es coneixen les implicacions que pot comportar i no es preveu, d'entrada, que hi pugui haver una afectació important. Alguns exemples són el robatori d'una font radioactiva, la pèrdua d'una font radioactiva o l'aparició d'una possible font radioactiva òrfena, sempre que no es prevegi, d'entrada, que hi pugui haver una afectació important.</p>	PREALERTA
	<p>*Si l'accident té lloc en una instal·lació amb PEI:</p> <p>o L'accident només pot afectar la instal·lació i els seus treballadors però per controlar-lo es necessita ajuda exterior diferent de la del grup radiològic.</p> <p>o L'accident només pot afectar l'entorn de la instal·lació. Les conseqüències són lleus (dosi per sota</p>	ALERTA

	<p>dels nivells d'intervenció especificats a l'annex VIII).</p> <p>*Si l'accident té lloc fora d'una instal·lació o en una instal·lació sense PEI:</p> <p>-L'accident només pot afectar l'entorn del lloc de l'accident. Les conseqüències són lleus (dosi per sota dels nivells d'intervenció especificats a l'annex VIII).</p>	
	<p>*Si l'accident té lloc en una instal·lació amb PEI:</p> <p>L'accident només pot afectar l'entorn de la instal·lació. Les conseqüències són greus (dosi per sobre dels nivells d'intervenció especificats a l'annex VIII).</p> <p>*Si l'accident té lloc fora d'una instal·lació o en una instal·lació sense PEI:</p> <p>L'accident només pot afectar l'entorn del lloc de l'accident. Les conseqüències són greus (dosi per sobre dels nivells d'intervenció especificats a l'annex VIII).</p>	EMERGÈNCIA 1
	<p>*Si l'accident té lloc dins d'una instal·lació amb PEI:</p> <p>L'accident pot afectar més enllà de l'entorn de la instal·lació. Les conseqüències són greus (dosi per sobre dels nivells d'intervenció especificats a l'annex VIII).</p> <p>*Si l'accident té lloc fora d'una instal·lació o en una instal·lació sense PEI:</p> <p>L'accident pot afectar més enllà de l'entorn del lloc de l'accident. Les conseqüències són greus (dosi per sobre dels nivells d'intervenció especificats a l'annex VIII).</p>	EMERGÈNCIA 2

RISC	SITUACIÓ	FASE D'ACTIVACIÓ
Ventades	<ul style="list-style-type: none"> - Previsió de ventades amb un SMP grau 1 a la comarca del Barcelonès. - Previsió de ventades amb un SMP grau 2 a les comarques de densitat de població alta - Previsió de ventades amb un SMP grau 3 a les comarques de densitat de població baixa 	PREALERTA
	<ul style="list-style-type: none"> - Previsió de ventades amb un SMP grau 2 a la comarca del Barcelonès. - Previsió de ventades amb un SMP grau 3 a les comarques de densitat de població alta. - Previsió de ventades amb un SMP grau 4 a qualsevol comarca. - Previsió de ventades amb un SMP grau 5 a qualsevol comarca. - Previsió de ventades amb un SMP grau 6 a qualsevol comarca. - El vent està provocant danys poc importants d'abast territorial limitat. 	ALERTA
	<ul style="list-style-type: none"> - El vent està provocant danys importants i amb un abast territorial extens. 	EMERGÈNCIA