



**Diputació
Barcelona**

Implantació i simulacres dels Plans d'Autoprotecció

Presentació del curs

2 de maig de 2017



Diputació
Barcelona

Presentació Formador/a

Qui sóc?

**Què vull
aprendre?**

Què vull compartir?



Silvia Pérez Jiménez

Consultora y formadora



GES-EMER
GESTIÓ DE EMERGENCIAS

*Parc Tecnològic
Marie Curie, 8-14
08042 Barcelona*

silvia@ges-emer.com

Vull aprendre de la vostra experiència. Les persones que esteu tractant dia a dia amb la gestió de les emergències sou les que podeu explicar la realitat.

Vull compartir les meves ganes per canviar i per millorar alguna cosa del nostre particular món de la gestió de les emergències. Estic convençuda que en la motivació de les persones, està la clau de l'èxit.



Diputació
Barcelona

Presentació del Curs

La seqüència i temporització del curs

Sessió	Horari	Formador	Continguts
02/05/17	09:30 a 11:30 12:00 a 14:30	Silvia Pérez	La implantació d'acord al Decret. Documentació associada i tràmits administratius
09/05/17	09:30 a 11:30 12:00 a 14:30	Ramón Martín	El simulacre operatiu, des de la planificació fins l'informe final Simulació en joc d'una emergència, el simulacre de despatx
16/05/17	09:30 a 12:30	Gemma Pellisa	Exemples implantació i/o simulacres als municipis de la Comarca de l'Alt Penedès
	12:30 a 14:30	Ramón Martín	Eines 2.0 per a una implantació efectiva
23/05/17	09:30 a 11:30 12:00 a 14:30	Marc Guillén	Disseny d'una acció formativa/divulgativa impactant



Objectius del curs

- ✓ Identificar els **requeriments específics del Decret 30/2015** sobre la implantació d'un pla d'autoprotecció.
- ✓ Explorar quines **accions d'implantació** poden ser les **més adients** pel tipus d'instal·lació o activitat.
- ✓ **Motivar els assistents** a posar en pràctica allò que han après durant el curs



Presentació dels participants

Qui sóc?

Què vull aprendre?

Què vull compartir?

Quins són els
meus objectius
del curs?

Treball personal



TARGETA DE VISITA

Dinàmica per parelles



Diputació
Barcelona

Implantació i simulacres dels Plans d'Autoprotecció

Sessió 1:

La implantació d'acord al Decret 30/2015.
Documentació associada i tràmits administratius



Diputació
Barcelona

Objectius de la sessió d'avui

- Explotar dades en grup
- Debatre diferents opcions
- Compartir i crear estratègies d'èxit
(metodologies, eines, suport documental...)



Els meus 3 objectius de la sessió d'avui, com a formadora, són:

- ✓ Parlar poc a poc i vocalitzar
- ✓ Aconseguir que no s'avorreixin
- ✓ Aprendre, com a mínim, una cosa nova

**Quins són els teus
per a la sessió
d'avui?**

Preparats!

Disposats!

Tot a punt per COMENÇAR!



Diputació
Barcelona

Què és això de la **IMPLANTACIÓ**?



Pluja d'idees



Participació grup-classe

Definició d'IMPLANTACIÓ pel Decret

DECRET 30/2015, de 3 de març, pel qual s'aprova el catàleg d'activitats i centres obligats a adoptar mesures d'autoprotecció i es fixa el contingut d'aquestes mesures.

Annex VI. Definicions

Implantació: tot el conjunt de mesures a prendre per assegurar l'eficàcia operativa del pla d'autoprotecció.

Que produeixi
l'efecte esperat

Que tingui la capacitat
d'acomplir allò que se
li demana



Per tant, la **IMPLANTACIÓ** és:

- ▶ Consensuar accions adequades (proporcionat a la meva realitat)
- ▶ Posar a prova les accions (aplicar allò que hem dit que era l'apropiat)
- ▶ Avaluar si les accions han estat suficients
- ▶ Identificar accions de millora, nous reptes, noves accions adequades



On trobar què ens demanen i per què?

NORMATIVA ESPECÍFICA:

el DECRET 30/2015, de 3 de març, pel qual s'aprova el catàleg d'activitats i centres obligats a adoptar mesures d'autoprotecció i es fixa el contingut d'aquestes mesures.

INSTITUCIONS DE REFERÈNCIA:

Generalitat de Catalunya. Departament d'Interior.
Protecció Civil

http://interior.gencat.cat/ca/arees_dactuacio/proteccio_civil/



Diputació
Barcelona

**Què ens
demanen?**



**Diputació
Barcelona**

Què diu la normativa de PAUs a Catalunya sobre la Implantació?

EXPLOTEM DADES

1. Recerca de normativa

**DECRET 30/2015:
articles 8, 10, 12 i 13**

2. Lectura de normativa

**SUBRATLLAR
I EXTREURE DADES**

3. Relacionar conceptes i generar idees

ETIQUETAR

Dinàmica per parelles



Diputació
Barcelona

Què diu el web de Protecció Civil de Catalunya sobre la Implantació?

http://interior.gencat.cat/ca/arees_dactuacio/proteccio_civil/paus_hermes/



Diputació
Barcelona

Continuarem més tard...

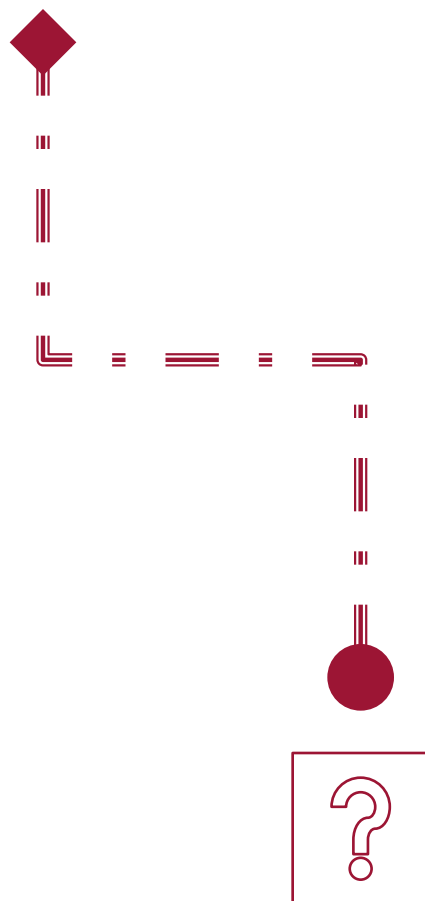
DESCANS

...tornem en 30 minuts i amb més



**Diputació
Barcelona**

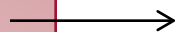
Tornem a connectar-nos



Diputació
Barcelona

La normativa de PAUs a Catalunya diu això:

Posem ordre a
les idees i als
conceptes



Llegim els articles i
Endrecem les
ETIQUETES

(les de l'art. 10 primer, les
de l'art. 12 després i les
de l'art.13 al final)

Participació grup-classe



Diputació
Barcelona

Quina PROPOSTA fa la Silvia?

La proposta per un “món ideal”

1. PROGRAMACIÓ 1r ANY
2. PROGRAMACIONS ANUALS
3. PROGRAMACIÓ A 4 ANYS
4. PROGRAMA FORMATIU PER ALS TREBALLADORS QUE TENEN UNA ASSIGNACIÓ AL PAU
5. PROGRAMA FORMATIU PER A LA RESTA DE TREBALLADORS
6. AVALUACIÓ DE LES ACCIONS FORMATIVES (QÜESTIONARI DE SATISFACCIÓ)
7. AVALUACIÓ DE LES COMPETÈNCIES PERSONALS (EXERCICIS DESPATX, SIMULACRES PARCIALS, TOTALS)
8. PROGRAMA DE DIFUSIÓ DEL PAU ALS USUARIS INTERNS I EXTERNS A L'ACTIVITAT
9. CAMPANYES INFORMATIVES (DÍPTICS, NOTÍCIES, REVISTES...)
10. RELACIÓ DE MITJANS D'EMERGÈNCIA EXISTENTS
11. PROGRAMA DE MANTENIMENT DELS MITJANTS EXISTENTS
12. INFORMACIÓ D'ACOLLIDA A L'USUARI SOBRE LES VIES D'EVACUACIÓ, PUNTS DE REUNIÓ, ZONES DE CONFINAMENT AMB INSTRUCCIONS BÀSIQUES.
13. PLAFONS INFORMATIUS
14. PLANIMETRIA (CLARA I CONCRETA)



Quina PROPOSTA documental fa la Silvia?

La proposta per un “món ideal”

15. UN SIMULACRE MÍNIM L'ANY
16. SOL·LICITUD DE MITJANS ALIENS (ACCEPTACIÓ I COORDINACIÓ)
17. COMUNICACIÓ A L'ADMINISTRACIÓ COMPETENT (PEL REGISTRE CORRESPONENT) AMB UNA ANTELACIÓ MÍNIMA DE 15 DIES HÀBILS
18. INFORME D'AUTOAVALUACIÓ DEL SIMULACRE I TRAMITACIÓ EN EL TERMINI DE 20 DIES HÀBILS
19. ACCIONS/MESURES CORRECTORES
20. PLANIFICACIÓ DE LES ACCIONS CORRECTORES
21. ACCIONS/MESURES PREVENTIVES
22. PROPOSTES DE MILLORA
23. INFORME D'IMPLANTACIÓ DEL 1r ANY DE VIGÈNCIA DEL PAU
24. INFORME (ANUAL) D'IMPLANTACIÓ DEL PAU
25. INFORME QUADRIENNAL DE MANTENIMENT DEL PAU
26. INFORME DE L'EMERGÈNCIA
27. *REUNIONS PERIÒDIQUES DELS RESPONSABLES DE LA IMPLANTACIÓ PER PLANIFICAR, COORDINAR I FER EL SEGUIMENT DE LES ACCIONS D'IMPLANTACIÓ!!!*



Diputació
Barcelona

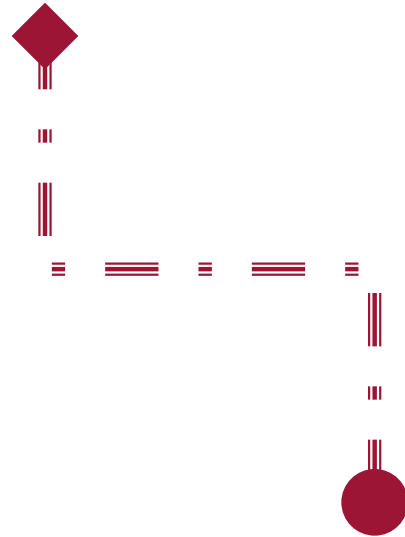
Quines són les dades mínimes i necessàries per a una implantació efectiva del PAU (i per complir amb els tràmits administratius)?

La proposta per un “món real”

1. Planificació/Programa de formació, informació i divulgació
2. Planificació/Programa d'exercicis i simulacres
3. Plan/Programa de manteniment dels mitjans
4. Programa de revisió i actualització de la documentació del PAU
5. Planificació d'auditories i inspeccions
6. Calendari de reunions ordinàries (comitè autoprotecció)
7. Planificació del simulacre anual (inclosa la Comunicació prèvia)
8. Informe del simulacre
9. Planificació de les accions correctives
10. Planificació de les accions de millora (inclosa la dotació i/o l'adequació dels mitjans i recursos)
11. Avaluacions de les accions formatives
12. Avaluacions de les competències personals
13. Informe d'implantació del 1r any de vigència del PAU
14. Informe quadriennal de manteniment del PAU (=implantació i manteniment)
15. Informe de l'emergència



Desconnectem-nos per tornar-nos a connectar



VOLEU JUGAR



Diputació
Barcelona

EINES per a crear la documentació

- ✓ [Web protecció civil de Catalunya](#)
- ✓ [Publicacions de l'Institut de Seguretat Pública de Catalunya](#)
- ✓ Documentació de la pròpia institució/empresa/activitat (exemple: plantilles, programes, planificacions del sistema de gestió de qualitat ISO 9001)
- ✓ La pròpia experiència i el sentit comú



APLIQUEM el què hem après

PRIMER EXERCICI

Redacció	Document
Equips de color groc	Planificació anual de les accions d'implantació pel 1er any de vigència del PAU en <i>una Residència d'avis que també és Centre de dia</i>
Equips de color vermell	Planificació anual de les accions d'implantació pel 1er any de vigència del PAU en <i>un Centre escolar d'infantil i de primària</i>
Equips de color verd	Planificació de les accions prèvies i les posteriors a realitzar per la <i>Cursa popular anual del municipi</i>

Treball en equip



Diputació
Barcelona

Exposició del document elaborat

Redacció	Document
Equips de color groc	Planificació anual de les accions d'implantació pel 1er any de vigència del PAU en <i>una Residència d'avis que també és Centre de dia</i>

DEBAT

1 representant de cada equip

Exposició del document elaborat

Redacció	Document
Equips de color vermell	Planificació anual de les accions d'implantació pel 1er any de vigència del PAU en <i>un Centre escolar d'infantil i de primària</i>

DEBAT

1 representant de l'equip

Exposició del document elaborat

Redacció	Document
Equips de color verd	Planificació de les accions prèvies i les posteriors a realitzar per la <i>Cursa popular anual del municipi</i>

DEBAT

1 representant de l'equip



Diputació
Barcelona

APLIQUEM el què hem après

SEGON EXERCICI

Redacció	Document
Equips de color groc	Continguts de l'informe d'implantació del 1r any de vigència del PAU de la <i>Residència d'avis que també és Centre de dia</i>
Equips de color vermell	Continguts de l'informe d'implantació del 1r any de vigència del PAU del <i>Centre escolar d'infantil i de primària</i>
Equips de color verd	Continguts de l'informe de desenvolupament de la <i>Cursa popular anual del municipi</i>

Treball en equip

Exposició del document elaborat

Redacció	Document
Equips de color groc	Continguts de l'informe d'implantació del 1r any de vigència del PAU de la <i>Residència d'avis que també és Centre de dia</i>

DEBAT

1 representant de cada equip

Exposició del document elaborat

Redacció	Document
Equips de color vermell	Continguts de l'informe d'implantació del 1r any de vigència del PAU del <i>Centre escolar d'infantil i de primària</i>

DEBAT

1 representant de cada equip

Exposició del document elaborat

Redacció	Document
Equips de color verd	Continguts de l'informe de desenvolupament de la <i>Cursa popular anual del municipi</i>

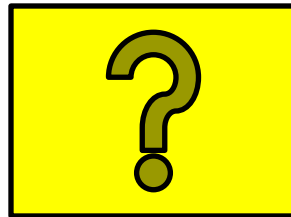
DEBAT

1 representant de cada equip

Transformem els documents “paper” dins del món digital?

FORMULARIS de
GOOGLE

CALENDAR
de
GOOGLE



Apps

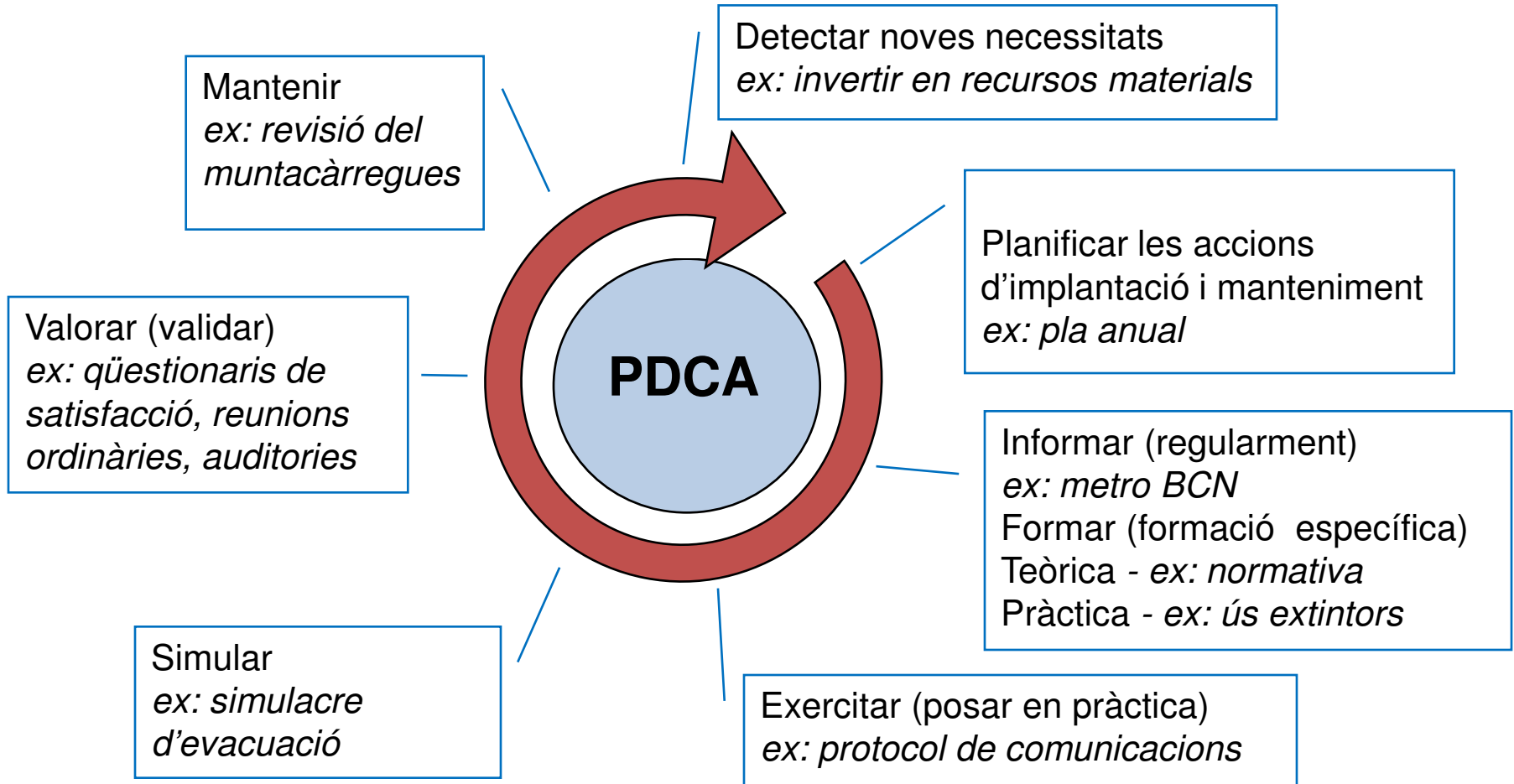


**Per què ens
demanen tot
això?**



**Diputació
Barcelona**

Resposta: la Implantació i el Manteniment d'un PAU, dóna a un PAU el sentit del Cicle de Millora Continua (Plan-Do-Check-Act)



RESUM

Hem aconseguit els objectius marcats per a la sessió d'avui?

Hem explotat, analitzat, contrastat dades en grup?

Hem debatut, hem tingut en compte les diferents opcions?

Hem compartit, hem creat documentació nova, hem recollit idees noves per aplicar, noves eines informatives/formatives?



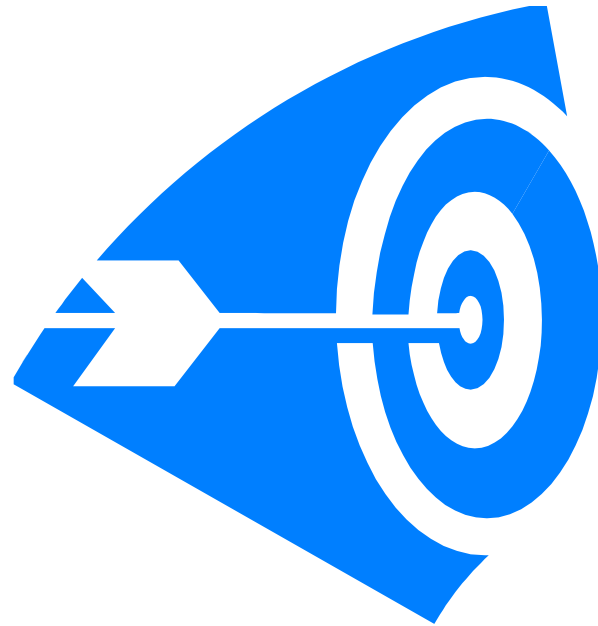
Tancament de la sessió.

Consideracions personals

- Quin aspecte, quina informació, reculls de la sessió d'avui?
- Què t'ha aportat de nou o què t'ha clarificat?



Tancament de la sessió.
Els teus objectius s'han assolit?
Quin grau d'acompliment els donaries?



**Diputació
Barcelona**

Webgrafia

Font: web Portal Jurídic de Catalunya (Generalitat de Catalunya)

http://portaljuridic.gencat.cat/ca/pjur_ocults/pjur_resultats_fitxa/?action=fitxa&mode=ingle&documentId=686710&language=ca_ES

http://portaljuridic.gencat.cat/ca/pjur_ocults/pjur_resultats_fitxa/?action=fitxa&mode=single&documentId=686710&language=ca_ES

http://portaljuridic.gencat.cat/ca/pjur_ocults/pjur_resultats_fitxa/?action=fitxa&documentId=550756&language=ca_ES&searchId=4582313&mode=single

Font: web Àrea de Protecció Civil del Departament d'Interior de la Generalitat de Catalunya

http://interior.gencat.cat/ca/arees_dactuacio/proteccio_civil/paus_hermes/

http://interior.gencat.cat/ca/arees_dactuacio/proteccio_civil/paus_hermes/registre_hermes/preguntes_frec_mesures_autoproteccio/

Font: web Institut d'Estudis Catalans

<http://dlc.iec.cat/results.asp>



Diputació
Barcelona

Webgrafia

Font: web Institut de Seguretat Pública de Catalunya

<http://ispc.gencat.cat/ca/index.html>

http://ispc.gencat.cat/ca/1_institut/08_publicacions/totes_les_publicacions/capacitacio_per_a_la_planificacio_de_l_autoproteccio_en_l_ambit_local/#FW_bloc_9a29da3c-0cb7-11e4-ae76-000c29cdf219_4

http://ispc.gencat.cat/web/.content/home/ms_-_institut_de_seguretat_publica_de_catalunya/01_institut/publicacions/capacitacio_pau_ambit_local/documents_pdf/11_bloc_c5_def.pdf

http://ispc.gencat.cat/web/.content/home/ms_-_institut_de_seguretat_publica_de_catalunya/01_institut/publicacions/capacitacio_pau_ambit_local/documents_pdf/11_modul_d_blocs_1_6_alumnat.pdf



Diputació
Barcelona

Reflexió sobre el procés d'implantació d'un pla d'emergència

“DIFICIL MI MISIÓN ES, PERO IMPOSIBLE NO”

M.Y.

Gràcies per la vostra atenció i col·laboració





**Diputació
Barcelona**

Implantació i simulacres dels Plans d'Autoprotecció

Benvinguts i Benvingudes a la Sessió 2!

9 de maig de 2017

Presentació Formador/a

Sóc ...

Vull aprendre ...

Vull compartir ...



Diputació
Barcelona

Recordem els Objectius del curs !!!

- ✓ Identificar els **requeriments específics del Decret 30/2015** sobre la implantació d'un pla d'autoprotecció.
- ✓ Explorar quines **accions d'implantació** poden ser les **més adients** pel tipus d'instal·lació o activitat.
- ✓ **Motivar els assistents** a posar en pràctica allò que han après durant el curs

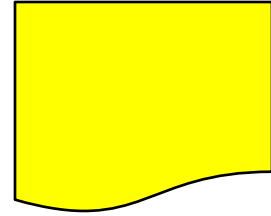


Objectius de la sessió d'avui

- Identificar quin tipus de simulacre pot ser el més adequat d'acord a l'objectiu del mateix
- Debatre les diferents opcions
- Compartir les experiències per recollir possibles pautes d'èxit



Quin és el teu objectiu?



El meu objectiu personal el veurem al final de la sessió!



Diputació
Barcelona

Implantació i simulacres dels Plans d'Autoprotecció

Sessió 2:

El simulacre operatiu, des de la planificació
fins l'informe final

Simulació en joc d'una emergència, el
simulacre de despatx com a eina formativa

Tipus de simulacres

Simulacres
operatius

Simulacres (exercicis)
de despatx



Diputació
Barcelona

DECRET 30/2015, de 3 de març, pel qual s'aprova el catàleg d'activitats i centres obligats a adoptar mesures d'autoprotecció i es fixa el contingut d'aquestes mesures.

Annex VI Definicions

Simulacre: consisteix a posar a prova l'activació, en condicions fictícies, d'un pla de protecció civil, ja sigui un pla d'autoprotecció d'una activitat/entitat, un pla d'emergències municipal, un pla d'emergències autonòmic o un conjunt d'aquests, per tal d'avaluar-ne l'operativitat.

Simulacre de despatx: és un simulacre on es posa a prova la presa de decisions dels principals òrgans definits en els plans, tant a nivell de responsables operatius com estratègics, per a una correcta resolució de l'emergència simulada. No hi ha accions reals sinó que tot és simulat en despatxos (sobre paper).



Simulacre
operatiu

Simulacre parcial

(almenys un operatiu es posa en marxa)

Simulacre general

(tots els operatius es posen en marxa)

Simulacre de despatx

Simulacre de
trucades

Per actualitzar directoris

Per activació de recursos



Diputació
Barcelona

Etc, etc, etc

ELS SIMULACRES OPERATIUS



**Diputació
Barcelona**

Simulacre operatiu

ABANS

PLANIFICACIÓ DEL SIMULACRE

DURANT

EXECUCIÓ DEL SIMULACRE

DESPRÉS

AVALUACIÓ DEL SIMULACRE



Diputació
Barcelona

Simulacre operatiu

Planificació

- Abast i objectiu del simulacre
- Participació dels mitjans externs
- Escenari del simulacre
- Avisos previs
- Calendari



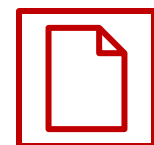
PLANIFICACIÓ DEL SIMULACRE										Núm.
Abast del simulacre										
Objectius del simulacre										
Data prevista					Hora prevista					
Escenari previst					Zona involucrada					
Tipus d'Emergència		Const		Emergència parcial			Emergència general			
Accions a simular		Confinament		Descripció:						
		Evacuació		Descripció:						
Mobilització de mitjans interns i/o externs										
Propis	Quins?									
Externs	Quins?	Bombers			Mossos d'Esquadra			Altres:		
		Serveis sanitaris			Policia local				
Previsió de trucades a l'exterior (112 o CECAT)					sí		no			
En cas de petició de participació de mitjans externs										
Data màxima de comunicació de petició <small>(antelació mínima de 2 mesos abans de la data prevista)</small>										
Persona encarregada de la comunicació										
Formulari que s'ha d'omplir i enviar a: simulacres_pc@gencat.cat					"Comunicació de simulacre amb petició de mitjans"					
En cas de trucades al 112 o CECAT (sense petició de participació de mitjans externs)										
Data màxima per a la comunicació prèvia <small>(antelació mínima de 15 dies hàbils)</small>										
Persona encarregada de la comunicació										
Formulari que s'ha d'omplir i enviar a: simulacres_pc@gencat.cat					"Comunicació de simulacre"					

Abast i objectiu

Escenari

Calendari

Participació de mitjans externs i avisos previs



Amb petició de mitjans externs



Sense petició

Simulacre operatiu

Execució

- Observadors
- Dades a prendre



Instal·lació	
Observador	
Ubicació	

Identificació de l'observador i de la zona a observar

Observació	BÉ	REGULAR	MALAMENT
El sistema d'alarma es va sentir correctament			
Reacció respecte al sistema d'alarma			
Condicions de les rutes d'evacuació			
Condicions de les sortides d'emergència			
Comportament persones			
Actuació equips d'emergència			

Dades qualitatives de l'observador (a posteriori)

Hora	Actuacions / Observacions / Incidències

Observacions, conductes, incidències, temps concret

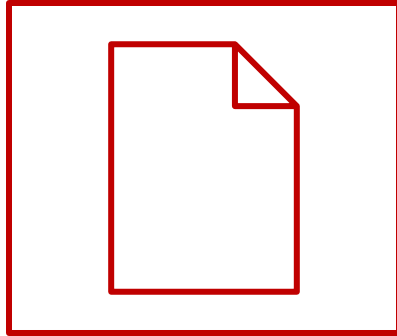
Simulacre operatiu

Avaluació

- Reunió posterior
- Recollida de dades
- Informe

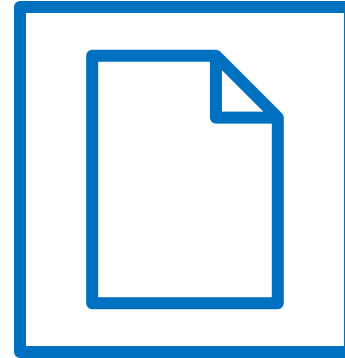


MODELS D'INFORME



“Plantilla per a informes
d’autoavaluació dels
simulacres”

Web Protecció Civil de
Catalunya



Plantilla
Ges-emer



Diputació
Barcelona

Continuarem més tard...

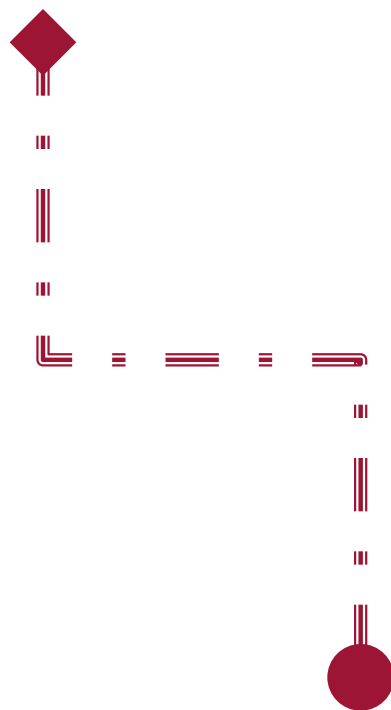
DESCANS

...tornem en uns minuts i amb més



**Diputació
Barcelona**

Tornem a connectar-nos



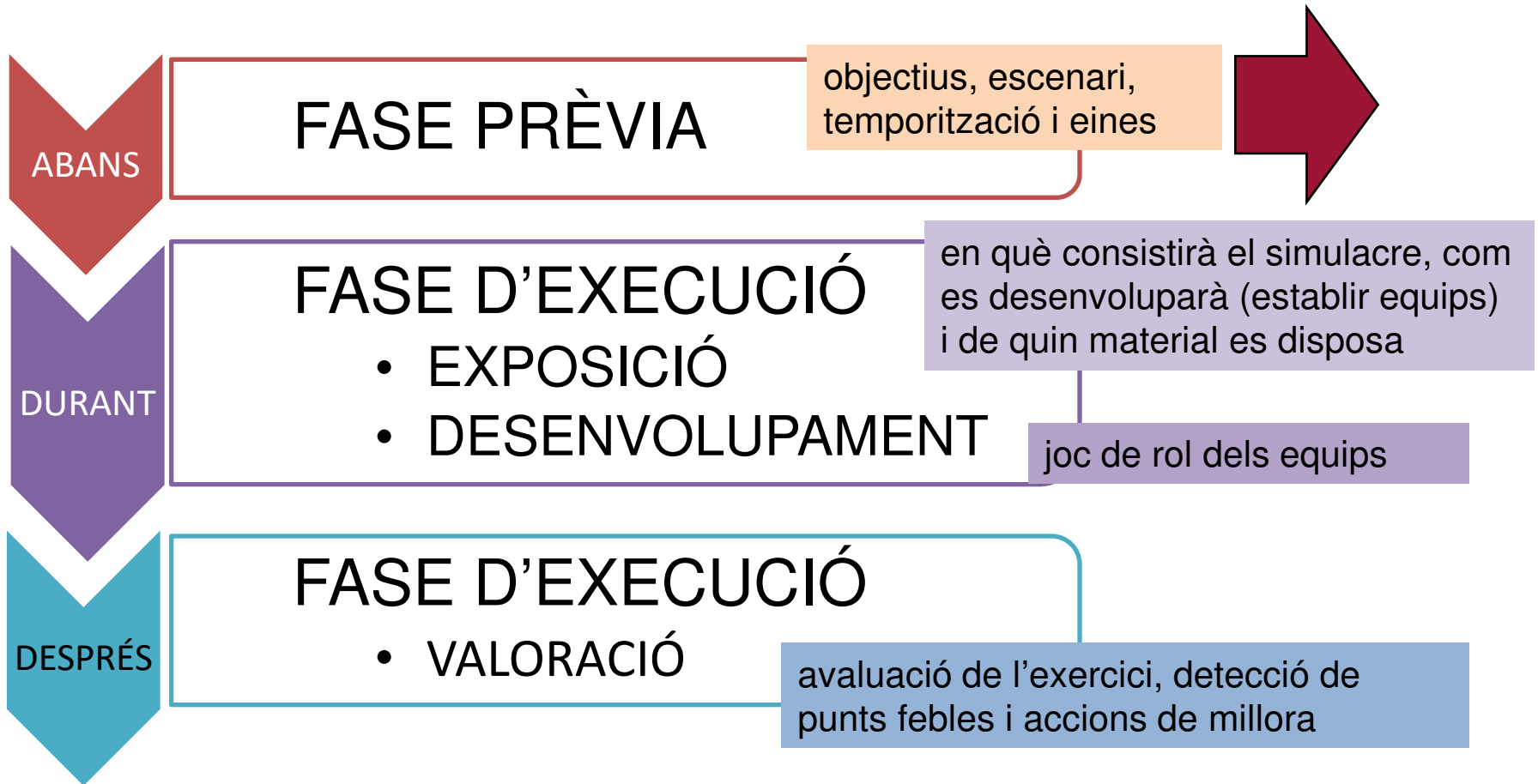
Diputació
Barcelona

**EL
SIMULACRE
DE DESPATX**



**Diputació
Barcelona**

Simulacre de despatx



Simulacre de despatx



FASE PRÈVIA

Objectius:

- ✓ Què es vol provar/comprovar
- ✓ Destinataris del simulacre

Escenari:

- Tipus d'accident o situació d'emergència
- Data, hora i lloc (espai) on es produeix la situació d'emergència
- Abast i afectació de l'accident o emergència

Eines:

Cronologia, guió, descripció activitat, organigrama, descripció escenari, planimetria, targetes de comunicats, fulls de registre d'accions, fitxes d'actuació dels equips.

Temporització (distribució del temps):

- Recomanable que com a mínim la meitat del temps disponible es dediqui al desenvolupament



**Aprenem el funcionament de les
diferents fases amb un exemple
pràctic!!!**



Incendi en un edifici d'oficines



**Diputació
Barcelona**

Fase prèvia

Objectius:

- ✓ Es vol comprovar les comunicacions establertes al PAU
- ✓ Destinataris del simulacre: actuants dels equips d'emergència assignats

Escenari:

- Curtcircuit que provoca un petit incendi i el detector fa saltar d'alarma d'incendis
- 26-09-15, 11h i tercera planta (despatx buit)
- Abast i afectació: tot edifici, tercera planta afectada amb evacuació

Temporització (distribució del temps):

- Exposició: 30 minuts
- Desenvolupament: 1 hora
- Valoració: 30 minuts

Eines:

Cronologia, guió, descripció activitat, organigrama, descripció escenari, planimetria, targetes de comunicats, fulls de registre d'accions, fitxes d'actuació dels equips.



Exposició

Descripció de l'activitat

Les oficines de l'agència de publicitat, Pattison Advertising, ocupen la totalitat de l'edifici *Black*, que es troba al carrer Ciutat de Granada, 159, de Gotham City. Aquest edifici té 6 plantes, comptant la del pàrquing. La disposició de les oficines és la següent:

planta soterrani: pàrquing i sales tècniques (normalment no hi ha personal).

planta baixa: recepció, sala de control (personal de seguretat), 4 locals comercials (l'empresa els té llogats) i oficines.

planta primera: oficines d'administració i cafeteria.

planta segona: oficines creatius i d'administració.

planta tercera: sales de reunions, sala d'actes i oficines creatius àrea nacional.

planta quarta: direcció, oficines creatius àrea internacional.

L'horari en el qual està obert l'edifici i els locals comercials es de 9h a 21h. A l'empresa treballen aproximadament 530 persones entre creatius, personal d'administració, direcció, seguretat, manteniment, personal cafeteria i locals comercials, a més a més cada dia l'edifici rep visites de persones externes.



Exposició

Voltants

A les proximitats de l'edifici Black trobem:
edifici E (oficines), edifici F (hotel), Hotel Gran Diagonal, solar.

Accessibilitat

L'edifici Black disposa d'una única entrada pel carrer Ciutat de Granada, els 4 locals comercials (2 a cada costat de l'entrada) tenen la seva pròpia porta d'entrada i no es comuniquen amb l'interior de l'edifici.

L'edifici també disposa de dues sortides d'emergència, una al lateral dret de l'edifici, que surt a un espai lliure de l'hotel Gran Diagonal i l'altre al lateral esquerra, que surt al solar.

En cas d'emergència l'edifici disposa de les escales d'accés a les plantes i de dues escales d'emergència, totes elles estan adaptades per a cadires de rodes amb rampes mecàniques (tenen subministrament elèctric d'emergència), els ascensors no poden utilitzar-se en cap cas.



Exposició

Elements contra incendis

Totes les plantes disposen de:

- portes contra incendis,
- polsadors,
- extintors de CO₂,
- extintors de pols i
- boques d'incendis equipades

Punt de trobada

En el moment que s'escolta l'avís d'emergència per megafonia tots els treballadors es desplaçaran als punts de reunió de cada planta.

En cas d'evacuació hi ha dos punts de trobada externs, tant per als treballadors com per als visitants, un punt és a la cruïlla de carrer Bolívia amb carrer Ciutat de Granada a la banda mar i l'altre la plaça que hi ha entre els edificis de l'hotel Gran Diagonal.



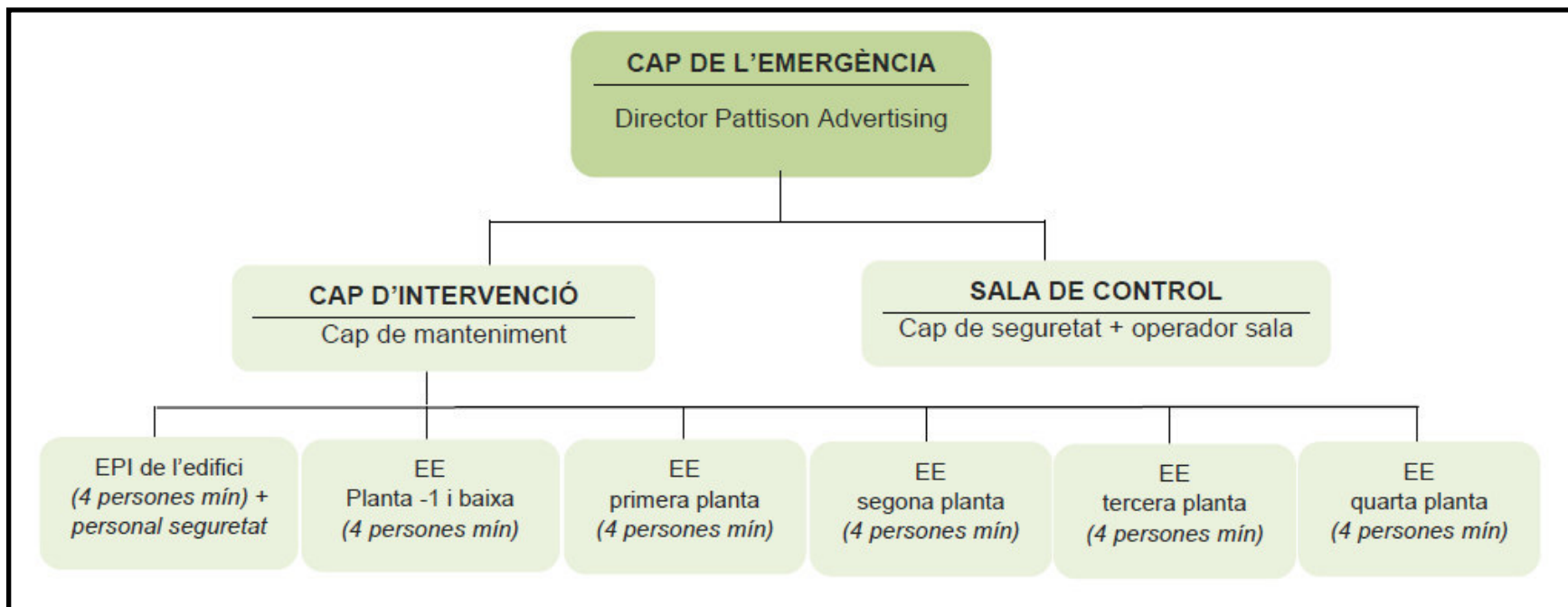
Exposició



Punts de trobada

Exposició

Organigrama de l'emergència



Exposició

Nivells d'activació del PAU

Alerta:

- La situació pot ser controlada pel personal de l'edifici amb els mitjans disponibles.

Alarma local:

- La situació no requereix la intervenció de mitjans externs però afecta un sector o zona de l'edifici.
- Pot ser necessària l'evacuació horitzontal.

Alarma general:

- La situació posa en perill la seguretat del personal i requereix la intervenció de mitjans externs i l'evacuació de l'edifici.



Exposició

Incident

Avui, dia laborable, a les 10h, a les oficines de Pattison Advertising, hi ha una presentació d'una campanya de publicitat, a la sala d'actes, on assistiran unes 30 persones entre personal de l'empresa i convidats.

Cap a les 11h, en un dels despatxos buits de la tercera planta, es produeix un curtcircuit que provoca un petit incendi; uns minuts més tard hi ha prou fum i el detector fa saltar l'alarma d'incendis de la planta a la sala de control.



Exposició

Metodologia

1) Formació d'equips i els seus portaveus:

Cap de l'emergència: 3 persones

Cap d'intervenció: 3 persones

Sala de control: 3 persones

Equip de primera intervenció: 4 persones

Equip d'evacuació (planta -1 i baixa): 3 persones

Equip d'evacuació (primera planta): 3 persones

Equip d'evacuació (segona planta): 3 persones

Equip d'evacuació (tercera planta): 3 persones

Equip d'evacuació (quarta planta): 3 persones



Exposició

2) Comunicacions entre els equips o amb algun grup o element extern

Targeta de comunicacions

SIMULACRE D'UN PLA D'AUTOPROTECCIÓ	
	HORA: __:__
DE: _____	
A: _____	
MISSATGE O AVÍS: _____	

RESPOSTA: _____	

En el cas que s'haguessin de fer trucades a algun dels col·lectius que no tenen equip (112, bombers, empreses properes, etc.) s'utilitzaran targetes que seran entregades al professor i aquest les tornarà amb la resposta, si s'escau.



Exposició

3) Informació de l'estat de l'emergència i avisos externs

La informació del que està succeint arribarà als equips a través del professor de forma oral o a través de targetes, depenent de si la informació ha d'arribar a tots els grups o a un en concret.

Les trucades o avisos externs que puguin rebre algun dels grups es comunicaran mitjançant targeta. Aquestes targetes portaran l'hora i les aniran donant als professors de forma cronològica.

4) Cronologia de les accions dels equips

Tots els grups apuntaran les decisions que prenen i les incidències importants junt amb l'hora que ho fan.

Registre d'actuacions

SIMULACRE D'UN PLA D'AUTOPROTECCIÓ. REGISTRE D'ACTUACIONS	
EQUIP:	
Hora	Successos - Accions

Exposició

4) Documentació pels participants

Fitxa d'actuació

Targetes de comunicacions

Registre d'actuacions

Targetes de novetats (les introdueix el professor)

SIMULACRE D'UN PLA D'AUTOPROTECCIÓ	0_
HORA DE RECEPCIÓ: __:__	
__(equip)_____	
Novetat:	



Desenvolupament



Diputació
Barcelona

Valoració del simulacre de despatx

- Els equips han dut a terme les accions que els pertocaven?
- Les decisions s'han pres en un temps adequat? Han estat correctes?
- S'han seguit els procediments?
- Valoració de la idoneïtat de les fitxes d'actuació.
- Hi ha hagut falta d'informació entre els equips?
- El material ha estat l'adequat?
- Hi ha hagut falta d'informació?
- Altres punts o qüestions que sigui important destacar.



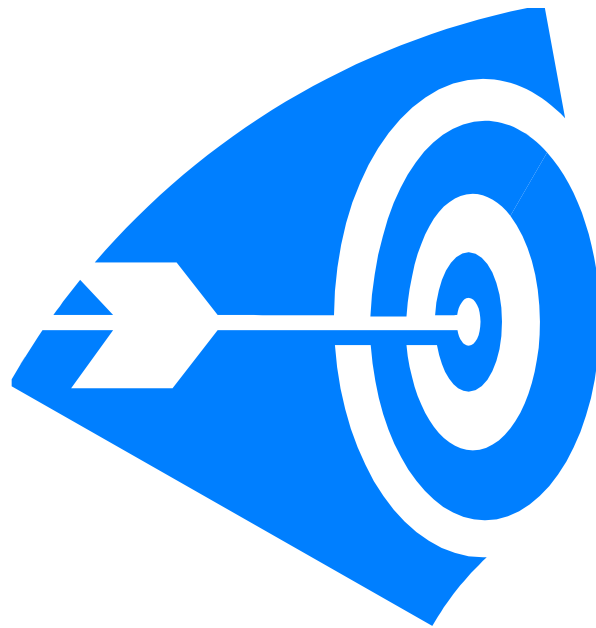
RESUM

Hem aconseguit els objectius marcats per a la sessió d'avui?

- Hem identificat quin tipus de simulacre pot ser el més adequat d'acord a l'objectiu del mateix
- Hem debatut entre les diferents opcions
- Hem compartit les experiències i tenim informació per crear pautes d'èxit



**Tancament de la sessió.
El teu objectiu s'ha assolit?
Quin grau d'acompliment el donaries?**



**Diputació
Barcelona**

El meu objectiu de la sessió d'avui era:

- ✓ Aconseguir, com a mínim, que el 50 % dels participants acompliu el vostre objectiu d'avui amb una puntuació igual o per sobre de 3 (de 0 a 5)



Dades extretes de la publicació:

Capacitació per a la planificació de l'autoprotecció en l'àmbit local

Material de suport per a la capacitació de personal tècnic competent en elaboració de plans d'autoprotecció de les activitats i centres d'interès per a la protecció civil local

- Organisme editor: **Institut de Seguretat Pública de Catalunya, amb la col·laboració de la Direcció General de Protecció Civil**
- Data d'edició: juny de 2011
- Pàgines: 1.556
- Format: 21 cm x 30 cm (publicació digital)
- DL: B-25864-2011

http://ispc.gencat.cat/ca/1_institut/08_publicacions/totes_les_publicacions/capacitacio_per_a_la_planificacio_de_l_autoproteccio_en_l_ambit_local/

Mòdul D. Exercicis pràctics i projecte final

http://ispc.gencat.cat/web/.content/home/ms_institut_de_seguretat_publica_de_catalunya/01_institut/publicacions/capacitacio_pau_a_mbit_local/documents_pdf/11_modul_d_blocs_1_6_alumnat.pdf



Reflexió

“Me lo contaron y lo olvidé; lo vi y lo entendí; lo hice y lo aprendí”

Confucio (filósofo chino)

Gràcies per la vostra
atenció i col·laboració



LA PROTECCIÓ AL CONSELL COMARCAL DE L'ALT Penedès

BALANÇ 2008-2016



CONSELL COMARCAL
ALT PENEDÈS

Servei Comarcal de Protecció Civil

Tasques del Servei Comarcal de Protecció Civil

- **Pla d'Assistència i Suport Comarcal en Protecció Civil** amb àmbit d'aplicació comarcal, 27 municipis (redactat i homologat l'any 2009).
- *(...) El pla d'assistència i suport no s'ha d'entendre com un pla d'emergència, és un pla d'ajuda i recolzament als municipis, abans, durant o després d'una emergència. El pla d'assistència i suport no substitueix els plans municipals, és el pla que estipula com es realitzarà l'ajut i el recolzament als municipis que l'integren.(...)*
- Des de l'any 2009 es presta el servei d'Assistència tècnica als municipis de l'Alt Penedès → servei sota demanda i "a la carta".
 - Redacció de PAU's, PEMS i PAMS
 - Informe d'avaluació tècnica (PAU's redactats per altres tècnics)
 - Homologació per la Comissió Comarcal de Protecció Civil

BALANÇ PAU'S ALT PENEDES

Tipus de Pla	Redactats	observacions
PAU Llars d'infants	11	
PAU pavellons poliesportius	4	
PAU Actes de foc	16	
PEM Actes de foc	3	
PAUS/PEMS Altres: Mercats, fires, curses, concerts i balls de nit	6	
Total documents redactats Servei Comarcal de Protecció Civil	40	
Protocols d'actuació actes de foc	4	Redactats 2012 i adaptats a PAU el 2013
Protocols actuació Curses	1	
Actualitzacions actes de foc	12	
Actualitzacions PAU's balls de nit	2	
Revisions PAU's actes de foc	5	
Total altres	24	
Simulacres llars	2	
Simulacres actes de foc	21	
Simulacres pavellons poliesportius	1	
Simulacre concert i ball de nit	2	
Total altres	26	

RESUM DEL DECRET 30/2015

- **DECRET 30/2015, de 3 de març**, pel qual s'aprova el catàleg d'activitats i centres obligats a adoptar mesures d'autoprotecció i es fixa el contingut d'aquestes mesures.
 - **La revisió del decret permet:**
 - ✓ Reduir de forma significativa les activitats afectades.
 - ✓ Fer més senzilla la gestió i tramitació dels plans d'autoprotecció.
 - ✓ Reduir la pressió burocràtica sobre les activitats.
 - ✓ Mantenir un nivell de seguretat equivalent a l'establert fins ara.

RESUM DEL DECRET 30/2015

OBJECTIUS DEL DECRET

✓ Donar resposta als articles 7 i 20 de la Llei 4/97 de Protecció Civil de Catalunya: **establir el catàleg d'activitats** que poden generar o veure's afectades per situacions de greu risc.

✓ Establir els **sistemes de control per part de l'administració**, tant local com autonòmica, respecte la validació del pla, el seu registre i el seu procés d'implantació

✓ Garantir els **continguts mínims i de qualitat dels PAU** de major risc mitjançant l'acreditació de tècnics competents.

✓ Establir els **sistemes de coordinació** entre les activitats i els serveis públics que formen el sistema de la protecció civil, **en cas d'emergència**.

RESUM DEL DECRET 30/2015

ASPECTES DESTACABLES

1 - Àmbit d'aplicació: Redueix afectació activitats

- Generalitat i ajuntaments poden incorporar activitats
- Protocol d'actuació per emergències, optatiu per activitats no afectades.

2 - Reestructuració de l'articulat: simplificació i exposició clara de responsabilitats, obligacions i tramitacions

3 - Implantació: Concreta terminis, 1 any per implantar, 2 anys per informe d'implantació. L'activitat no ha de tramitar els documents d'implantació, solament a petició.

4 - Alternativa de tramitació municipal: A través Registre electrònic

- Aportar les dades al Registre amb el pla homologat (EACAT)
- Informar a la DGPC de tècnics que elaboren PAUs no ajustats al Decret.

RESUM DEL DECRET 30/2015

5 - Annex I: S'organitzen les activitats en apartat A àmbit Catalunya, apartat B àmbit local

Es suprimeix la classificació de normativa sectorial específica.

6 - Annex III: Es redueix l'afectació d'activitats respecte dels mitjans mínims d'autoprotecció.

7 - Annex VI: Canvi d'ubicació de les definicions i s'incorpora un bon número de noves definicions.

8 - Annex VII: Complementarietat amb altres normatives que demanen PAU (Seveso, preses, PIM, forestal,..)

9 - Annex VIII: Criteris d'inclusió en catàleg.

RESUM DEL DECRET 30/2015

1 - Àmbit d'aplicació:

Annex I.A

Desapareix la classificació d'activitats amb normativa sectorial específica

Annex I.B

Però amb diferent significat

Desapareix la classificació d'activitats amb normativa sectorial específica

Annex VIII

criteris per incloure activitats, per resolució motivada de DGPC:

- Elements vulnerables o molt vulnerables que estiguin ubicats a les zones de risc del Plaseqcat
- Elements vulnerables o molt vulnerables que estiguin ubicats a les zones de risc d'altres plans
- Activitats o centres que presenten dificultats d'accés per als serveis de rescat o que no poden rebre auxili en un temps inferior a 20 minuts
- Altres activitats
- Activitats amb especial risc per a la població interior o exterior i que es defineixin com a tals en els procediments d'ordenació del territori.

RESUM DEL DECRET 30/2015

3 - Implantació:

SIMULACRES:

- MÍNIM 1 ANUAL excepte les temporals.
- Poden mobilitzar mitjans propis o aliens o ser de despatx
- Els que comportin trucada a 112 o CECAT han de comunicar la realització en un termini de 15 dies a través del registre que s'estableixi
- L'Administració pot valorar la necessitat que personal tècnic al seu servei faci el seguiment de l'evolució del simulacre
- Després del simulacre, en el termini de 20 dies hàbils, l'activitat ha d'elaborar informe d'autoavaluació que ha d'estar a disposició de les adms.

RESUM DEL DECRET 30/2015

6 - Annex III:

Mitjans d'autoprotecció mínims:

- **Dispositius per a la vigilància, la identificació de l'emergència i l'ordenació de l'autoprotecció.**

Personal o sistemes per identificar emergències i garantir avís als serveis públics.

Més de 2000 per. Han de tenir personal per evacuació ordenada

Indústries amb ZI més de 500 m i nuclears personal permanent

Transports, aeroports, ports, etc vigilants de seguretat.

- **Mitjans sanitaris**

Segons taula subsidiàriament a normativa sectorial

- **Mitjans d'intervenció.**

EPI, segons titular, ESI, segons titular, ETI segons taula

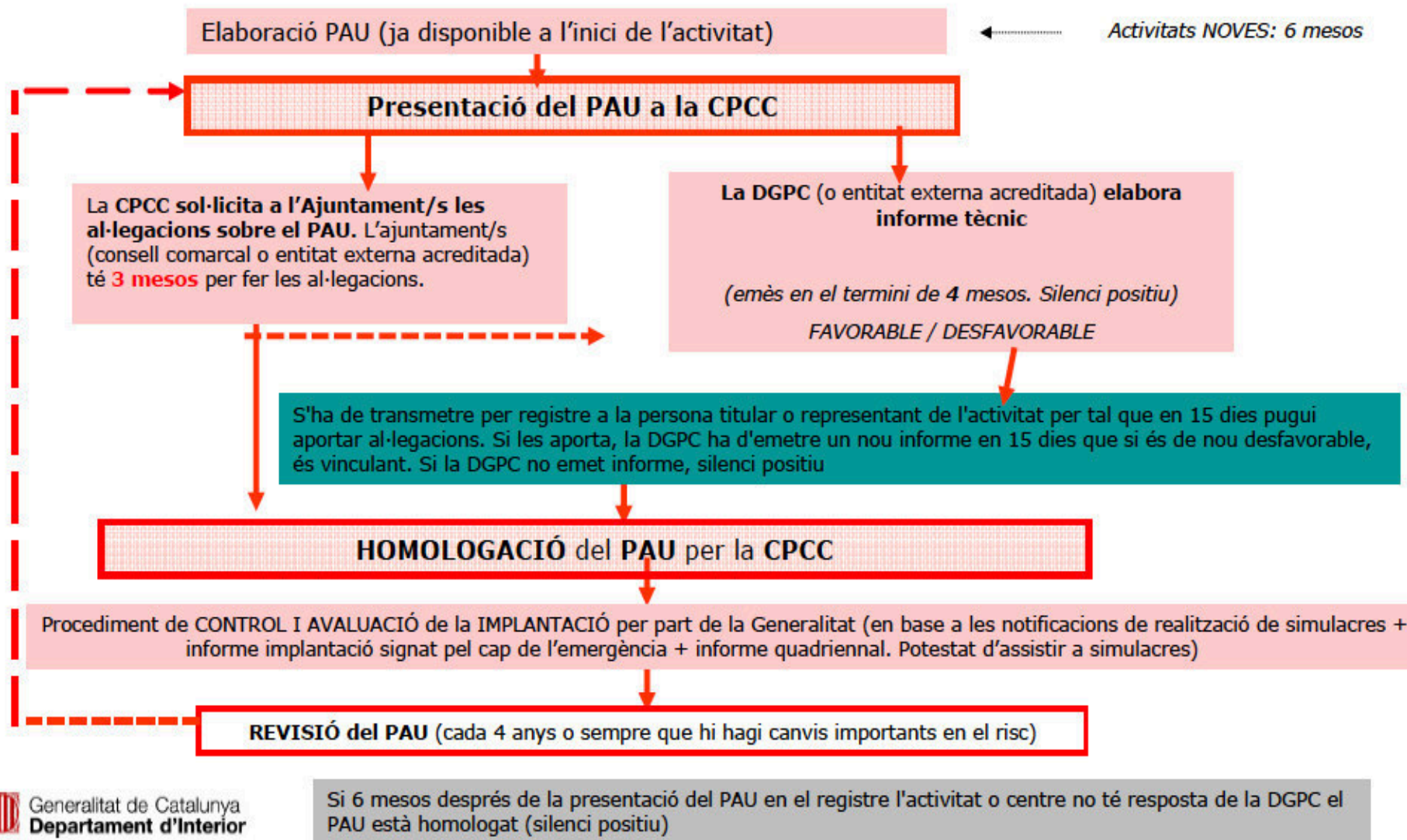
Termini d'un any desde la publicació del Decret per donar compliment

RESUM DEL DECRET 30/2015

Disposicions addicionals

- El catàleg d'activitats pot ser actualitzat mitjançant ordre del titular del Departament competent, amb informe previ de la CPCC.
- Si entitat local té diverses activitats obligades a redactar PAU, pot elaborar PEM que faci la funció de integració, coordinació i relació de les diferents figures d'autoprotecció.
- Protocol d'actuació d'emergències, per a les activitats que no estiguin dins l'àmbit d'actuació d'aquest Decret. DGPC publicarà guia. Aquests documents no tenen caràcter normatiu.

Procediment administratiu activitats d'interès per a la protecció civil de Catalunya



RESUM DEL DECRET 30/2015

Per activitats de caràcter temporal d'interès per a la protecció civil de Catalunya

Han d'elaborar el PAU i trametre'l a la DGPC un mes abans de l'inici de l'activitat.

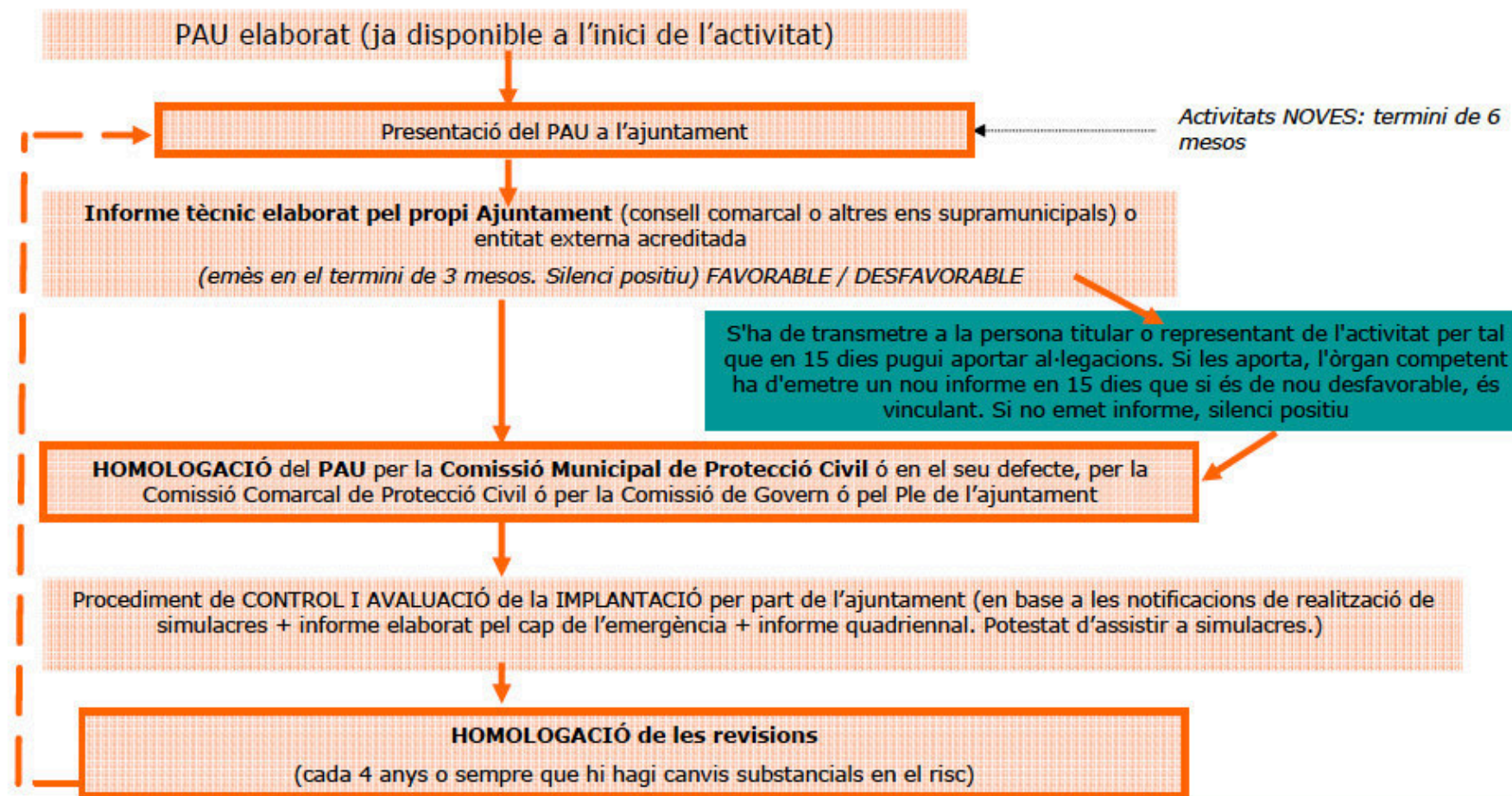
Els ajuntaments (consells comarcals o ECAs) tenen 10 dies naturals per a presentar al·legacions. La DGPC 15 dies per fer informe.

En cas d'informe desfavorable, s'ha de transmetre a la persona titular o representant de l'activitat per tal que en el termini màxim de 10 dies pugui fer al·legacions.

Si la persona interessada formula al·legacions, la DGPC ha d'emetre un nou informe en el termini de màxim 5 dies. Si la DGPC no emet informe, silenci positiu.

Si en un mes des de la presentació al registre el titular o responsable de l'activitat no se li notifica resolució expressa, s'estima silenci positiu.

Procediment administratiu activitats d'interès per a la protecció civil local



RESUM DEL DECRET 30/2015

Per activitats de caràcter temporal d'interès per a la protecció civil local

Han d'elaborar el PAU i trametre'l a l'ajuntament **un mes** abans de l'inici de l'activitat.

El personal tècnic del mateix ajuntament, ECAs o consells comarcals han de fer un **informe sobre el PAU** i sobre les condicions d'autoprotecció de l'activitat en un **màxim de 15 dies** des de l'entrada del pla al registre corresponent. Si no s'emet informe, **silenci positiu.**

En cas d'informe desfavorable, s'ha de transmetre a la persona titular o representant de l'activitat per tal que en el termini màxim de 10 dies pugui presentar al·legacions.

Si la persona interessada formula al·legacions, l'òrgan competent ha d'emetre un nou informe en el termini de màxim 5 dies. Si l'òrgan no emet informe, silenci positiu.

Si en un mes des de la presentació al registre el titular o responsable de l'activitat no se li notifica resolució expressa, s'estima **silenci positiu.**

RESUM DEL DECRET 30/2015

Informe Tècnic previ a l'homologació d'al.legacions (art.28)

L'informe tècnic s'ha de pronunciar sobre si el PAU s'ajusta al Decret

Art. 26. Els informes previs a l'homologació, informes d'avaluació periòdica de la implantació,... poden ser elaborats directament pel òrgans competents de protecció civil dels ajuntaments, altres de caràcter supramunicipal o ECA acreditades (cal establir reglament)

El personal tècnic competent del municipi, consells,... es considera personal tècnic amb acreditació per emetre aquests informes.

Exemple informes tècnic: Local social : Sant Jaume

Informe d'al.legacions (art.20)

Verificar informació sobre la localització i aspectes rellevants de l'entorn. Info rellevant que l'ajuntament consideri.

b) La direcció general competent en matèria de protecció civil ha de sol·licitar a l'ajuntament del municipi on s'ubica l'activitat, en el termini màxim de quatre dies hàbils, les al·legacions sobre el pla d'autoprotecció de l'activitat. L'ajuntament, directament o a través de l'ens de caràcter supramunicipal corresponent, les ha de fer arribar a la direcció general competent en matèria de protecció civil, en el termini de tres mesos.

Exemple informe tècnic activitat

Catàleg d'activitats - titularitat municipal

REFLEXIONS AL PENEDÈS

- **DECRET 30/2015, de 3 de març**, pel qual s'aprova el catàleg d'activitats i centres obligats a adoptar mesures d'autoprotecció i es fixa el contingut d'aquestes mesures.
 - **Actes de foc** Desapareix la obligació de disposar d'un PAU per amb menys de 100 kg → A L'ALT PENEDÈS TOTS ELS ACTES DE FOC DE LA COMARCA A EXCEPCIÓ DE VILAFRANCA i SANT SADURNÍ D'ANOIA.
 - **Llars d'infants:** Desapareix la obligació de disposar d'un PAU per a les llars d'infants de la nostra comarca (límit 100 alumnes)
 - **Activitats docents:** ús docent destinat a persones amb discapacitats físiques, sensorials, intel·lectuals o amb malalties mentals (a partir de 100 places)
 - **Activitats docents :** alçada evacuació >28m o >2.000 alumnes (Només per Instituts)
 - **Residències o centres de dia:** gent gran, malalts,... Centres amb persones que no puguin realitzar evacuació pels seus propis mitjans > 100 places.

Catàleg d'activitats - titularitat municipal

- **DECRET 30/2015, de 3 de març**, pel qual s'aprova el catàleg d'activitats i centres obligats a adoptar mesures d'autoprotecció i es fixa el contingut d'aquestes mesures.
 - **Poliesportius, locals socials (edificis)** → aforament >1.000 persones
 - **Actes multitudinaris (carpes-espai delimitat)** → aforament >1.000 persones
 - **Actes multitudinaris (places-espai delimitat)** → aforament >2.000 persones
 - **Actes multitudinaris (espai NO delimitat)** → aforament >10.000 persones

 - **Urbanitzacions/nuclis població:** a menys de 500 m massa forestal, les obres de les quals no estiguin recepcionades per l'Ajuntament, o que no estiguin incloses en un Pla de protecció civil municipal.

REFLEXIÓ FINAL

□ PAU'S:

- Tenim uns 35 PAU's i PEM's a la comarca que ja NO SÓN OBLIGATORIS
- **PROPOSTA:** Art.3.3. la persona titular d'un centre o activitat no sotmès al Decret 13/2015 pot elaborar un protocol d'actuació en emergències per afrontar situacions de risc i d'emergència. No són documents de caràcter normatiu i tenen intervenció administrativa prèvia o posterior → Mantenir el PAU / Protocol d'actuació per activitat de risc (correfocs i actes multitudinaris)

PROTOCOLS D'ACTUACIÓ EN CAS D'EMERGÈNCIA

▣ **Contingut previst per la Generalitat:**

Direcció General de Protecció Civil ha elaborat uns models de protocols d'autoprotecció en emergència que poden ser utilitzats com a guies en la redacció d'aquest tipus de documents.

http://interior.gencat.cat/ca/arees_dactuacio/proteccio_civil/paus_hermes/

Exemple protocols d'actuació:

- Model Gencat
- Festa Major

CONTINGUT DELS INFORMES DE SIMULACRE

1. Objectius del simulacre
2. Data de realització del simulacre
3. Descripció Breu de l'escenari simulat
4. Cronologia breu amb:
 - *Hora en què salta l'alarma /es produeix l'accident... (inici del simulacre).*
 - *Hora dels avisos interns i qui els porta a terme.*
 - *Hora dels avisos als serveis d'emergència (112, CECAT i/o CRA) i qui els porta a terme.*
 - *Quan s'activa el PAU i en quina fase. Hora i motiu del canvi de fase (si és el cas).*
 - *Principals accions dels actuant del PAU.*
 - *Si hi participen serveis d'emergència externs, hora d'arribada.*
 - *Hora en què es desactiva el PAU.*
 - *Finalització del simulacre.*

CONTINGUT DELS INFORMES DE SIMULACRE

5. Valoracions del simulacre

- *S'han acomplert els objectius?*
- *L'organització ha respost correctament davant l'emergència?*
- *Els procediments d'actuació són els adequats?*
- *Els mitjans i recursos són suficients i els adequats*
- *Si hi participen serveis d'emergència externs, com ha estat la coordinació amb aquests?*

6. Accions de millora (si escau) , i diferenciar tant les que comporten canvis en el pla d'autoprotecció com les d'implantació.

7. Signatura del cap de l'emergència.

La persona titular del centre o activitat ha de disposar en tot moment dels informes d'autoavaluació i els ha de facilitar, com a obligació derivada del pla, a l'Administració competent un cop aquesta els hi requereixi;

Exemple simulacre:

- * Llars d'infants
- * Festa Major

Exercici pràctic: Valoració informe de simulacre:

- * Residència d'avis
- * Escola

SERVEI COMARCAL DE PROTECCIÓ CIVIL



CONSELL COMARCAL
ALT PENEDÈS

MOLTES GRÀCIES PER LA VOSTRA ATENCIÓ !!!!!

Ens trobareu a la vostra disposició al tel. 93 890 62 51
mail: Proteccio.civil@ccapenedes.cat

INFORME DEL SIMULACRE D'IMPLANTACIÓ DEL PLA D'AUTOPROTECCIÓ DE DATA

Codi: ¿?/?/?/?????

Data d'emissió :

Tipus: Informe d'execució de planificació preventiva.

Dades del succés, avaluació de riscos o comunicat de risc: Simulacre d'evacuació

Data:

Lloc de treball: General

Descripció: Acció d'evacuació de l'àrea Planta Inferior (Farmàcia, manteniment, bugaderia, cuina, magatzems varis, etc.) simulant una emergència generada per un foc a l'àrea de vestuaris.

Valoració del SPRL: La realització del simulacre ha comportat la mobilització dels equips de segona intervenció, primers auxilis i també evacuació, ja que hem mobilitzat tots els equips dels centre operatius davant l'activació del PAU.

Mesures correctores i preventives proposades :

Nº	MESURES	RESPONSABLE	TERMINIS	PRESSUPOST
1	Formació teòrica i practica de tots el treballadors en la implantació del pla d'emergències del CSSV.	Facilitació: Direcció, caps i comandaments. Execució: SPRL	continuada	-----

INFORME DEL SIMULACRE D'EVACUACIÓ DE 7 DE MAIG DE 2013

En data xx xx xxxx es realitza simulacre d'evacuació davant d'emergència a l'àrea planta inferior de la residència d'avis amb l'efecte de donar compliment de les directrius de la legislació vigent i aplicació real de les consignes teòriques referides en el nostre pla d'autoprotecció.

Les àrees afectades d'aquesta evacuació són tots aquells que estan compresos dins el sector indicat al plànol adjunt.

Han participat d'aquest pla d'evacuació un total aproximat de 36 treballadors del centre formant part dels diferents equips d'intervenció, evacuació i emergències. El procés d'evacuació va comportar la mobilització de tot el personal intern i extern del sector afectat.

La seqüència de l'emergència és la que a continuació es refereix.

09 hores 29 minuts .- S'activa el sistema l'alarma del centre mitjançant un dels polsadors del passadís inferior.

09 hores 30 minuts .- El personal de recepció, on està ubicada la central d'alarmes, telefona per confirmar el "foc" i rep resposta afirmativa. Conseqüentment la recepcionista avisa a la Cap de l'equip d'intervenció.

09 hores 31 minuts .- Es disparen les alarmes instal·lades en el centre.

INFORME DEL SIMULACRE D'IMPLANTACIÓ DEL PLA D'AUTOPROTECCIÓ DE DATA

Codi:

Data d'emissió :

09 hores 34 minuts .- L'Equip de Segona Intervenció al complert i equipat accedeix al sector afectat.

09 hores 35 minuts .- El Cap d'Intervenció, un cop comprovada l'existència del "foc" i davant la impossibilitat de controlar-lo, informa a central d'emergències ho comunicui al Cap d'Emergències i demana es comunicui l'emergència a Bombers.

09 hores 38 minuts .- Davant la situació el Cap d'Intervenció proposa a Cap d'Emergència la necessitat d'evacuar l'àrea. Cap d'Emergència dona ordre de difondre per megafonia la consigna per activar els diferents equips del centre (Evacuació, primers auxilis i logística).

09 hores 40 minuts .- S'inicia l'arribada dels primers integrants dels equips, la cap d'evacuació inicia la disposició del personal per gestionar l'evacuació. S'accidenta un integrant de l'equip de evacuació.

09 hores 42 minuts .- Es disposa de la totalitat del diferents equips. L'equip de primers auxilis assumeix l'accidentat. La Cap d'Evacuació demana autorització i instruccions per iniciar l'evacuació.

09 hores 44 minuts .- La Cap d'Evacuació gestiona l'inici de l'evacuació vers el punt de trobada designat per la Cap d'emergència . La Cap d'Evacuació designa dos persones per revisar no quedi cap treballor/a endarrerit/a ni aïllat a cap àrea. (Annex I)

09 hores 49 minuts .- Cap d'intervenció comunica a Cap d'Emergència la situació de control efectiu de la zona afectada i possibilitat de accedir-hi per continuar amb l'activitat habitual.

09 hores 53 minuts .- La Cap d'Emergències dona per finalitzat el simulacre i el restabliment de la normalitat.

Observacions i recomanacions

1.- El simulacre va estar mínimament preparat amb els equips corresponents solament amb la finalitat d'evitar riscos innecessaris per als treballadors de l'àrea i altres usuaris existents en l'àrea afectada.

2.- És el segon simulacre que es realitza al centre i s'observa una millora molt important en la predisposició dels treballadors implicats.

3.- Caldrà revisar a títol de manteniment de les instal·lacions i millora de les mateixes alguns punts a valorar.

. La sirena-alarma situada en la mateixa central d'alarmes no va ser audible.

. Des dels despatxos de la primera planta de l'àrea assistencial no se sent la megafonia quan les portes de sectorització es tanquen.

INFORME DEL SIMULACRE D'IMPLANTACIÓ DEL PLA D'AUTOPROTECCIÓ DE DATA

Codi:

Data d'emissió :

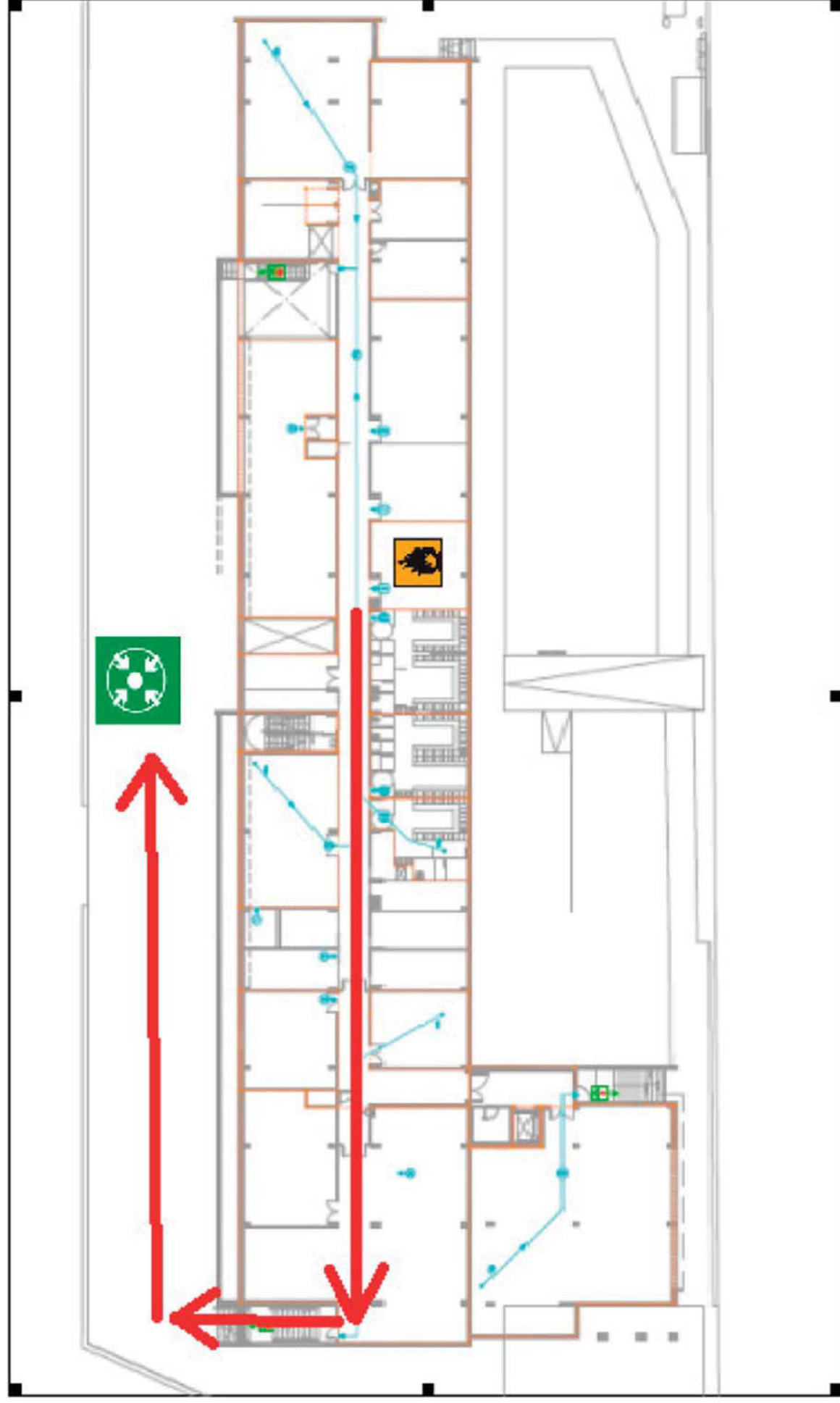
- . Durant el simulacre , quan el cap d'intervenció volia comunicar amb la central d'emergències, aquesta es mantenia en situació de ocupada. Caldrà valorar la idoneïtat de determinar un número telefònic exclusiu per emergències.
 - . Caldria recordar que no es poden posar objectes que obstrueixin el tancament de les portes sistema amb electro-imant.
 - . Caldria recordar que les portes de "ferro" sectorització que no disposin de sistema automàtic de tancament hauran de romandre tancades SEMPRE.
 - . Caldria habilitar la megafonia de l'àrea administrativa de l'ampliació de la planta baixa i també de la ampliació de la planta primera de manera que sigui audible pel personal.
 - . Caldria assegurar l'audició de missatges des de la sala de rehabilitació. Aquest personal forma part de l'equip d'evacuació.
 - . Personal de la unitat 8 manifesta que les portes de sectorització no tanquen i la megafonia no és audible.
 - . Personal de la unitat 7 manifesta que les portes de sectorització no tanquen correctament.
 - . Caldria valorar si els codis que dona el display de la central d'alarmes són entenedors per totes les recepcionistes.
- 4.- En els objectius de 201X es proposaran noves dates i àrees i cal continuar amb aquestes simulacions que permetin incrementar el nivell de seguretat dels usuaris i dels treballadors.

, de de

Seguretat en Treball

Annex I

Recorregut d'evacuació de planta inferior a planta baixa (zona de trobada)



INFORME SIMULACRE RESIDENCIA D'AVIS

1. Objectius del simulacre:

L'objectiu del simulacre es posar a prova la correcta implantació del PAU, comprovar el correcte funcionament de l'estructura operativa del PAU i identificar possibles deficiències i practicar un exercici d'evacuació parcial de la instal·lació.

2. Data realització del simulacre:

El simulacre s'ha realitzat el dimecres dia XX XX XXXX a les 09:00 hores del matí, a la Residència d'avis XXX, amb seu al carrer XXXXX, n° de

3. Breu descripció de l'escenari simulat:

L'escenari simulat és un conat d'incendi en la segona planta de l'edifici del C. YYYY. No es fan ús de mitjans d'emergència externs a la instal·lació.

4. Cronologia:

0:00 - Sona l'alarma

0:10 - Trucada del CAC al Cap d'Intervenció indicant la localització per a que aquest realitzi la comprovació

0:12 - Arriba Cap d'Emergència al CAC

0:40 - Arriba tot el personal dels equips d'evacuació al CAC

0:50 - Cap d'Intervenció arriba a la zona afectada

1:00 - Cap d'Intervenció truca al CAC per corroborar l'alarma i informar que no poden fer front al foc amb els seus propis mitjans.

1:10 - Cap d'Emergència activa el PAU i ordena al Cap d'Intervenció que comenci a evacuar la planta afectada.

1:15 - El CAC realitza trucada al 112 alertant de l'emergència, per tal de demanar el suport dels mitjans externs.

1:20 - Cap d'Emergència ordena als equips d'evacuació, l'evacuació de totes les plantes de l'edifici afectat cap a l'altre edifici aïllat d'aquest (l'edifici del carrer XXXXX).

3:20 - Arriben els primers evacuats de la Planta Baixa del C. YYYY

5:20 - Planta Baixa del C. YYYYevacuada i revisada per complet

6:00 - Planta afectada evacuada i revisada per complet

11:20 - Totes les persones evacuades amb els equips d'evacuació de cada planta es troben a la Planta Baixa del carrer XXXXX

11:30 – Es procedeix a fer el recompte de totes les persones evacuades.

12:19 – Es desactiva el Pla i es dona la finalització del simulacre.

5. Valoracions del simulacre:

S'han complerts els objectius i s'ha mostrat que l'estructura operativa del PAU funciona i s'ha provat la correcte implantació del PAU en el personal de la instal·lació.

La organització ha respost correctament davant l'emergència i els procediments d'actuació han permès donar una bona resposta a l'emergència. Les ordres del Cap d'Emergència han sigut clares i concises i tots els actuants les tenien clares. El CAC ha gestionat bé les comunicacions i els Equips d'Evacuació han respost fent el previst.

Els mitjans i recursos per detectar i fer front a les emergències són els adequats, però els mitjans per a garantir la correcte comunicació, s'han mostrat com una mica deficient, ja que, des de que el Cap d'Emergència ha ordenat l'evacuació, fins l'arribada dels evacuats al punt de reunió, no es tenien notícies de com es desenvolupava aquesta.

6. Accions de millora:

Per tal de contrarestar aquest dèficit en les comunicacions entre els equips actuants i el Cap d'Emergència, hem recomanat la ràpida implantació d'un sistema de Walkies-talkies per poder fer front a aquest dèficit de comunicació, cosa que ja estava prevista en l'estructura del PAU i que s'implantarà de la forma més breu possible.

Hem cregut oportú, que el responsable del CAC tingui sempre a la seva disposició el model de comunicació d'emergència al 112, per poder donar la informació de la manera més clara, concisa i ràpida.

Signatura Cap d'Emergència



SIMULACRE DATA 15 DE JUNY DE 2016 AL CENTRE DE DIA DE

Data d'emissió : 16/06/2016

Tipus: Informe d'execució de planificació preventiva.

Dades del succés, avaluació de riscos o comunicat de risc: Simulacre d'evacuació

Data: 15 de juny de 2016 —12:00 hores

Lloc de treball: General

Descripció: Avaluació del simulacre d'evacuació dels usuaris i treballadors del centre de dia de Masquefa.

Valoració del SPRL: La realització del simulacre ha comportat la mobilització de totes les persones treballadores i usuaris del centre en el moment de la execució.

Mesures correctores i preventives proposades :

N o	MESURES	RESPONSABLE	TERMINIS	PRESSUPOST
1	Formació teòrica i practica de tots el treballadors en la implantació del pla d'emergències del CSSV.	Facilitació: Direcció, caps i comandaments. Execució: SPRL	continuada	-----

INFORME DEL SIMULACRE D'EVACUACIÓ DE 15 de juny de 2016

En data 15 de juny de 2016 es realitza simulacre d'evacuació davant d'emergència posant en pràctica les consignes derivades del document pla d'emergència.

Les àrees afectades d'aquesta evacuació són totes aquelles que estan compresos dins el sector indicat al plànol adjunt (Annex 1)

Han participat d'aquest simulacre d'evacuació un total de 2 treballadors i dos estudiants en pràctiques . El procés d'evacuació va comportar la mobilització de tot el personal intern, un total de 12 usuaris (Dos amb cadira de rodes i dos amb caminadors) . Posteriorment a la senyal d'alarma van incorporar-se al simulacre d'evacuació 2 policies municipals (definits com ZULO14).

La seqüència de l'emergència és la que a continuació es refereix.

12 hores 09 minuts .- Es declara un "foc elèctric" a la cuina del centre de dia.

12 hores 10 minuts .- S'activa la situació d'alarma del centre informant per Telefon a la Policia Municipal de Masquefa (Tel .XXXXXXXX) i se li comunica la acció d'iniciar una evacuació del recinte.

12 hores 12 minuts .- Fan acte de presencia al centre 2 policies municipals que n'assumeixen la gestió del succés.

12 hores 16 minuts .- Un cop desplaçat tot el personal a zona segura es procedeix a donar per finalitzada la evacuació.



SIMULACRE DATA 15 DE JUNY DE 2016 AL CENTRE DE DIA DE MASQUEFA (CSSV)

Data d'emissió : 16/06/2016

Posteriorment, a les 12:21, s'inicia la reincorporació dels usuaris a les instal·lacions del recinte. Es restableix la normalitat dins l'activitat del centre. Es dona per finalitzat el simulacre a les 12:26 hores.

12 hores 28 minuts .- Es comunica a Policia Local la finalització satisfactòria del simulacre (TEL. XXXXX)

Observacions i recomanacions.

- 1.- La gestió i execució del simulacre ha estat realitzada amb perfecció per part dels treballadors existents.
- 2.- L'accés de la Policia Local al recinte, un cop comunicat al telèfon va ser molt ràpid.
- 3.- En els objectius de 2017 es proposaran noves dates i cal continuar amb aquestes simulacions que permetin incrementar el nivell de seguretat dels usuaris i dels treballadors.

Vilafranca del Penedès, 16 de juny de 2016

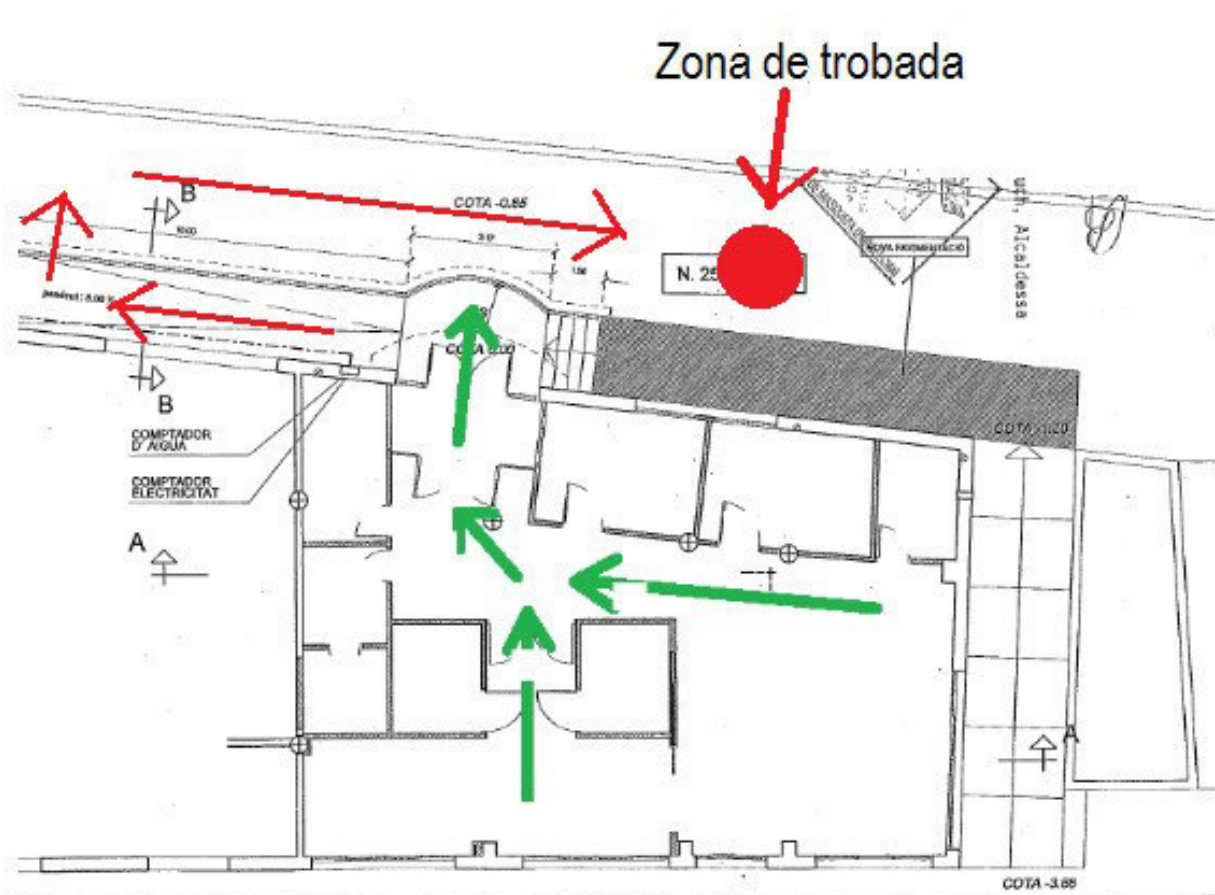
XXXXXX

Seguretat en el treball
Servei de Prevenció de Riscos Laborals

Data d'emissió : 16/06/2016

ANNEX. 1

Plànols de l'àrea afectada, vies d'evacuació i zona de trobada



R DE PUJADAS

Data d'emissió : 16/06/2016

ANNEX. 2 .- Imatges .



INFORME SIMULACRE RESIDENCIA D'AVIS

1. Objectius del simulacre:

L'objectiu del simulacre es posar a prova la correcta implantació del PAU, comprovar el correcte funcionament de l'estructura operativa del PAU i identificar possibles deficiències i practicar un exercici d'evacuació parcial de la instal·lació.

2. Data realització del simulacre:

El simulacre s'ha realitzat el dimecres dia XX XX XXXX a les 09:00 hores del matí, a la Residència d'avis XXX, amb seu al carrer XXXXX, nº de

3. Breu descripció de l'escenari simulat:

L'escenari simulat és un conat d'incendi en la segona planta de l'edifici del C. YYYY. No es fan ús de mitjans d'emergència externs a la instal·lació.

4. Cronologia:

0:00 - Sona l'alarma

0:10 - Trucada del CAC al Cap d'Intervenció indicant la localització per a que aquest realitzi la comprovació

0:12 - Arriba Cap d'Emergència al CAC

0:40 - Arriba tot el personal dels equips d'evacuació al CAC

0:50 - Cap d'Intervenció arriba a la zona afectada

1:00 - Cap d'Intervenció truca al CAC per corroborar l'alarma i informar que no poden fer front al foc amb els seus propis mitjans.

1:10 - Cap d'Emergència activa el PAU i ordena al Cap d'Intervenció que comenci a evacuar la planta afectada.

1:15 - El CAC realitza trucada al 112 alertant de l'emergència, per tal de demanar el suport dels mitjans externs.

1:20 - Cap d'Emergència ordena als equips d'evacuació, l'evacuació de totes les plantes de l'edifici afectat cap a l'altre edifici aïllat d'aquest (l'edifici del carrer XXXXX).

3:20 - Arriben els primers evacuats de la Planta Baixa del C. YYYY

5:20 - Planta Baixa del C. YYYY evacuada i revisada per complet

6:00 - Planta afectada evacuada i revisada per complet

11:20 - Totes les persones evacuades amb els equips d'evacuació de cada planta es troben a la Planta Baixa del carrer XXXXX

11:30 – Es procedeix a fer el recompte de totes les persones evacuades.

12:19 – Es desactiva el Pla i es dona la finalització del simulacre.

5. Valoracions del simulacre:

S'han complerts els objectius i s'ha mostrat que l'estructura operativa del PAU funciona i s'ha provat la correcte implantació del PAU en el personal de la instal·lació.

La organització ha respost correctament davant l'emergència i els procediments d'actuació han permès donar una bona resposta a l'emergència. Les ordres del Cap d'Emergència han sigut clares i concises i tots els actuants les tenien clares. El CAC ha gestionat bé les comunicacions i els Equips d'Evacuació han respost fent el previst.

Els mitjans i recursos per detectar i fer front a les emergències són els adequats, però els mitjans per a garantir la correcte comunicació, s'han mostrat com una mica deficientes, ja que, des de que el Cap d'Emergència ha ordenat l'evacuació, fins l'arribada dels evacuats al punt de reunió, no es tenien notícies de com es desenvolupava aquesta.

6. Accions de millora:

Per tal de contrarestar aquest dèficit en les comunicacions entre els equips actuants i el Cap d'Emergència, hem recomanat la ràpida implantació d'un sistema de Walkies-talkies per poder fer front a aquest dèficit de comunicació, cosa que ja estava prevista en l'estructura del PAU i que s'implantarà de la forma més breu possible.

Hem cregut oportú, que el responsable del CAC tingui sempre a la seva disposició el model de comunicació d'emergència al 112, per poder donar la informació de la manera més clara, concisa i ràpida.

Signatura Cap d'Emergència



INSTITUT
Vilafranca del Penedès
INFORME SIMULACRE D'EMERGÈNCIA



Nom del Centre:	INSTITUT EUGENI D'ORS
-----------------	-----------------------

Codi:	08031459	Nivells educatius:	ESO, BAT, CFGM i CFGS
-------	----------	--------------------	-----------------------

Carrer			
Població			
Telèfon:		Fax	

Nombre total d'alumnes:	1004	Curs:		Nombre total d'edificis:	2
-------------------------	------	-------	--	--------------------------	---

El centre, es troba en un nucli urbà?	Sí
És un edifici aïllat?	Sí
L'ús de l'edifici és compartit?	Sí
Si l'edifici és compartit, amb què? Comerços NO Habitatges NO Oficines NO Altres: CFO Centre de Formació d'Adults	

Carrers o vies per on es pot accedir al centre

*Anoteu-ne el nom i completeu les dades

Nom	Sentits	Amplada de la calçada (en metres)
1. Plaça de Sant Salvador (Mercadona)	Doble <input checked="" type="checkbox"/> Únic <input checked="" type="checkbox"/>	+ 6 m
2. Avinguda Tarragona (via lateral)	Doble Únic <input checked="" type="checkbox"/>	6 m
3. Carrer Eugeni d'Ors (aparcament IES Alt Penedès)	Doble <input checked="" type="checkbox"/> Únic	+10 m
	Doble Únic	

Els carrers són prou amples perquè passin els vehicles dels bombers, policies, ambulàncies, etc.? Si No

Nota: sempre i quan accedeixin en filera, l'amplada no permet en paral·lel

Equipament de seguretat a l'exterior del centre:

Hi ha hidrants a la via pública?	Si <input checked="" type="checkbox"/> No
Si n'hi ha, com són?	de pericó de columna <input checked="" type="checkbox"/>
Indiqueu el diàmetre de l'hidrant (mm):	80 100 <input checked="" type="checkbox"/> 150



INSTITUT EUGENI D'ORS

INSTITUT
Vilafranca del Penedès
INFORME SIMULACRE D'EMERGÈNCIA



Interfase entre el Pla d'emergència del centre docent i el Pla d'emergència municipal ¹

El vostre municipi té Pla d'emergència municipal? Sí x No

Mecanismes d'interfase entre el Pla d'emergència del centre docent i el sistema de resposta municipal:

Avís a: **Policia local** (centre receptor d'alarmes)

Bombers 112 -

Ajuntament



INSTITUT
Vilafranca del Penedès
INFORME SIMULACRE D'EMERGÈNCIA



Localitat
Nom del Centre:
Codi:
Adreça:
Nivells educatius: ESO, BATXILLERAT, CFGM, CFGS
Data:

Participació dels professors: Bona <input checked="" type="checkbox"/> Regular Deficient
Observacions: Els professors van tenir una bona actuació en general, reconduint alumnes fins al punt de trobada. Els professors de la pista poliesportiva i el gimnàs no sentiren l'alarma donat que no disposen de sirenes en aquests espais. Una professora no es va presentar al punt especificat a la coordinadora general. Hi ha hagut dos professores de nova incorporació que no van assistir a la formació sense justificar l'absència i no es van preocupar de cercar la informació, amb la qual cosa no saben el que havien de fer.

Temps real d'evacuació/confinament		
	Temps	Nombre d'alumnes
Total del centre	5 minuts, 58 segons	752
Planta 0	2 minuts, 57 segons	31
Planta 2	5 minuts, 58 segons	357
Planta 1 Cicles	3 minuts, 37 segons	91
Planta 1 edifici Ppal	2 minuts, 26 segons	273
Observacions: Els temps total centre inclou l'última persona en sortir: responsables de planta i directora.		

Comportament dels alumnes Bona <input checked="" type="checkbox"/> Regular Deficient
Observacions: Els/les alumnes van respectar la velocitat i seguiment d'instruccions de forma correcta. Els/les alumnes i professors de pista poliesportiva i gimnàs no van sentir l'alarma donat que no disposen de sirena en aquests espais. En general, tothom coneixia l'itinerari i el seu comportament.

Capacitat de les vies d'evacuació : Bona <input checked="" type="checkbox"/> Regular Deficient
Hi ha hagut deficiències? Sí <input checked="" type="checkbox"/> No
Observacions: Els/les alumnes i professors de pista poliesportiva i gimnàs no van sentir l'alarma donat que no disposen de sirena en aquests espais. Es va produir un embús a la sortida del centre posterior donat que la porta té molla i dificultava la sortida, al mateix temps que una de les fulles de la porta es va quedar bloquejada i no es va poder obrir. Aquest fet va donar com a conseqüència que la sortida per aquest accés s'endarrerís un minut cinquanta-quatre segons per sobre del temps prudencial.
Punts de congestió perillosa: Sí
Observacions: Porta de sortida posterior del centre, bloquejada una de les fulles i la molla existent a l'altra dificulta la sortida de gent massiva.

Ha funcionat correctament:
Alarma: Sí <input checked="" type="checkbox"/> No Inexistent
Enllumenat d'emergència: Sí <input checked="" type="checkbox"/> No Inexistent
Escales d'emergència: Sí <input checked="" type="checkbox"/> No Inexistent
Observacions:



INSTITUT
Vilafranca del Penedès
INFORME SIMULACRE D'EMERGÈNCIA



Manquen sirenes als passadissos de l'edifici principal, gimnàs i pista poliesportiva.

S'ha pogut tallar el subministrament

Gas:	Sí	No x	Inexistent
------	----	------	------------

Electricitat:	Sí	No x	Inexistent
---------------	----	------	------------

Gas-oil	Sí	No x	Inexistent
---------	----	------	------------

Ventilació/climatització	Sí	No x	Inexistent
--------------------------	----	------	------------

Observacions:

En tractar-se d'un simulacre, es va decidir fer la simulació del tancament amb els serveis d'emergència, però no es va tancar físicament.

Obstacles a les vies d'evacuació:

Identificació d'elements de l'edifici, tant si són fixos com si no, que obstaculitzin les vies d'evacuació (mobles, portes d'obertura contrària al sentit d'evacuació, pilastres, etc.).

La sortida exterior del centre posterior donat que la porta té molla i dificultava la sortida, al mateix temps que una de les fulles de la porta es va quedar bloquejada i no es va poder obrir. També es denota deficiència en el tipus de portes exteriors, obren en sentit contrari.

Incidències no previstes (accidents de persones, deteriorament de mobiliari, etc.)

Al punt de concentració va existir algun cas de descoordinació i de professors i alumnes que no seguien les instruccions de romandre junts i control dels assistents. Els responsables de control del punt de concentració van tenir que donar instruccions i posar ordre.

Conclusions pedagògiques

Balanç general del simulacre: regular (pel temps de sortida)

Suggeriments: Existència d'un mòbil o un altre mitjà de comunicació per establir contacte (punt de trobada i centre) i autoritzar l'entrada a l'institut, o fer les actuacions que calguin.

La senyalització es mostra insuficient i en certs punts contradictòria al pla. Manquen sirenes en els espais interiors, gimnàs i pista poliesportiva

Localitat Vilafranca del Penedès,

Nom i signatura del director/a:

ESCOLA XXXXX

**INFORME SOBRE L'ACTUACIÓ EN EL SIMULACRE D'EMERGÈNCIA
DUT A TERME A LES INSTAL·LACIONS UBICADES AL**

**c/ XXXXXX
Vilafranca del Penedès (Barcelona)**

Ref. SPA.SR50510.14012013.10724.47804-12

Data: 14/01/2013

ÍNDEX

- 1. ANTECEDENTS**
- 2. OBJECTIU**
- 3. METODOLOGIA**
- 4. RESULTATS I RECOMANACIONS**

**ANNEX: QUADRE RESUM SOBRE EL DESENVOLUPAMENT DE L'ACTUACIÓ
DURANT EL SIMULACRE**

1. ANTECEDENTS

Aquest informe sobre l'actuació davant del simulacre d'emergència es redacta per al centre de treball de l'empresa **XXXXXX** ubicat al **C/ XXXXXX 08720, Vilafranca del Penedès (BARCELONA)**.

L'empresa té establert un concert amb **XXXX**, amb número de contracte **XXXX**

2. OBJECTIU

La finalitat d'aquest informe és analitzar la resposta donada pels diferents mitjans de l'empresa al simulacre d'emergència organitzat el dia **1/2/2007**, en el centre de treball anteriorment esmentat i verificar si les actuacions produïdes s'ajusten a allò establert en el document sobre **Mesures d'actuació en emergències** elaborat per a aquesta finalitat, així com a la formació rebuda pel personal.

L'empresa desenvolupa aquests simulacres amb la finalitat de donar compliment al precepte establert a l'Art. 20 de la Llei 31/95 de Prevenció de Riscos Laborals.

3. METODOLOGIA

Per dur a terme el simulacre, en la data esmentada anteriorment, UNIPRESALUD, va fer la presa de les dades necessàries per redactar aquest informe, realitzant prèviament una reunió preparatòria amb les següents persones de l'empresa:

Nom	Càrrec a l'emergència	Càrrec a l'empresa
XXXXXXXX	Cap d'Emergència	Directora

L'emergència es provocar d'acord amb allò previst a l'esmentada reunió i la valoració de l'actuació del personal afectat per aquesta es va fer sobre la base d'allò especificat en el document sobre **Mesures d'actuació en emergències** que disposa l'empresa.

En aquest cas el simulacre ha afectat tots els departaments i a tot el personal de l'empresa.

Els equips i les figures que van intervenir en el simulacre són els següents:

- Cap d'Emergències (C.E.)
- Cap d'Intervenció (C.I.)
- Equip d'Intervenció
- Equip d'Evacuació
- Equip de Primers Auxilis

En aquest simulacre van participar Serveis d'Emergències Externs:

- Bombers.
- Policia Local.

SERVEI DE PREVENCIÓ ALIÈ

Durant aquest simulacre es van utilitzar els següents equips de l'empresa per a actuació en cas d'emergència:

EQUIP
Sirena
Línies telefòniques

4. RESULTATS I RECOMANACIONS

En aquest capítol es reflecteixen les dades generals del simulacre i els resultats obtinguts després de dur-lo a terme.

A partir de les dades extretes del simulacre, es fan una sèrie de recomanacions per fer i solucionar les possibles deficiències detectades.

DADES GENERALS DEL SIMULACRE	
• Hora d'inici del simulacre	09:30 hores
• Tipus de simulacre	Evacuació
• Tipus d'emergència provocada	Incendi
• Lloc de l'empresa on es va iniciar l'incendi	Sala del quadre elèctric de l'edifici nou.
• Àrees afectades de l'empresa	Tot el centre de treball
• Treballadors afectats	Tots els treballadors

SERVEI DE PREVENCIÓ ALIÈ

RESULTATS		RECOMANACIONS
• Com s'ha detectat el conat d'incendi?	El treballador de manteniment detecta que hi ha un incendi al quadre elèctric de l'edifici nou.	
• Hora de detecció de l'incendi	09:30	
• S'ha comunicat l'alarma mitjançant el sistema establert?	No	S'ha d'utilitzar el walki que disposa el treballador de manteniment. Hi ha pendent la instal·lació d'un telèfon fixe a l'edifici nou. Les sirenes d'avís d'emergència no s'escolten bé a totes les instal·lacions. S'ha de revisar la sonoritat de les sirenes.
• El procés de comunicació al Cap d'Emergència i els Equips d'Emergència ha estat correcte?	Si, el Cap d'Emergència ha anat dirigint perfectament els Equips d'Emergència en les seves funcions en cada moment.	
• S'ha intentat controlar l'incendi correctament?	No	Una vegada detectat el foc i avaluada la possibilitat d'apagar-lo es s'haurien d'utilitzar els equips d'extinció per part dels treballadors.
• Hora en què es decreta l'emergència parcial/general (situació incontrolada)	09:30	
• L'avís als serveis externs (bombers, etc.) s'ha fet correctament?	Si, 3' 36" després de començar l'Emergència es realitza la trucada al 112. Finalitzada la trucada al 112 realitza una trucada directa a la Policia Local.	
• Hora en què el Cap d'Emergència ordena l'evacuació.	09:31	
• S'ha comunicat l'avís d'evacuació mitjançant el sistema establert?	Si	
• L'evacuació s'ha fet correctament?	Si, l'evacuació es va fer ordenadament i com estava planificat, excepte a l'edifici nou que hi ha personal que no ha utilitzat la sortida d'Emergència.	Al proper simulacre es senyalitzarà clarament la zona on hi ha l'incendi i d'aquesta manera es podrà veure amb claredat quina sortida s'utilitza.

**SERVEI DE
PREVENCIÓ ALIÈ**

RESULTATS		RECOMANACIONS
• Temps total de durada de l'evacuació	8'15"	
• S'ha fet l'evacuació segons l'ordre previst?	Si	
• Quina secció o departament ha estat l'última en fer l'evacuació?	Direcció i secretaria com a conseqüència de revisar que no quedi cap a persona a l'interior dels edificis i per les trucades als serveis externs (112, policia local).	
• S'ha respectat el punt de reunió previst?	Si	
• S'ha fet el recompte de les persones?	Si	
• S'ha verificat que no quedava ningú a l'interior de les instal·lacions?	Si, per part dels equips d'emergència.	
• S'ha actuat segons allò planificat respecte als visitants?	Si	
• Les vies d'evacuació estaven correctament senyalitzades?	Si	
• Les vies d'evacuació estaven expedites?	Si	
• El material d'extinció d'incendis estava correctament ubicat, senyalitzat i en perfecte estat?	Si	
• El personal encarregat del maneig del material d'extinció coneix personalment el seu funcionament?	Si, però no s'han utilitzat en cap moment.	Una vegada detectat el foc i avaluada la possibilitat d'apagar-lo es s'haurien d'utilitzar els equips d'extinció per part dels treballadors.
• Es va comptar amb la col·laboració de Serveis Externs (bombers, etc.)?	Si, s'ha comptat amb els bombers i la policia local.	
• Les zones d'emmagatzematge estaven perfectament acotades i organitzades?	Si	

**SERVEI DE
PREVENCIÓ ALIÈ**

RESULTATS		RECOMANACIONS
• Comentaris sobre el comportament dels treballadors en l'emergència i en l'evacuació. Nivell de compliment d'allò planificat.	En general tots els treballadors han esdevingut un bon comportament davant el simulacre.	
• Comentaris sobre l'actuació de l'equip encarregat d'actuar a les emergències. Nivell de compliment d'allò planificat.	L'actuació i el compliment dels equips d'Emergència davant el simulacre ha estat correcte.	Revisar la formació sobre les pautes que cal seguir davant d'una situació d'emergència. Establir el pla de formació corresponent.
• Es decreta el final de l'emergència de forma correcta?	Si	

Un cop finalitzat el simulacre, es desenvolupa una reunió en la qual participen el Servei de Prevenió Aliè, el Cap d'Emergències i el Responsable de Protecció Civil de l'Ajuntament de Vilafranca del Penedès, amb la finalitat d'analitzar i valorar els resultats de l'experiència. S'acorda que aquests resultats siguin plasmats en aquest informe i que una vegada es lliuri a l'empresa, s'informarà als a tots els treballadors sobre el seu contingut.

Com a complement als resultats mostrats en aquest apartat, a l'Annex d'aquest informe es presenta un quadre resum del desenvolupament de l'actuació durant el simulacre.

XXXXXXXX vol fer constar a la Direcció, Caps i Treballadors de l'empresa **XXXXXXXXXX** el seu agraïment per la col·laboració dispensada durant la realització d'aquest informe, i queda a la seva disposició per aclarir els punts que creguin oportuns.

Signat: XXXXXXXX
Tècnic de Prevenió
Servei de Prevenió Aliè
XXXXX

DATA

ANNEX: QUADRE RESUM SOBRE EL DESENVOLUPAMENT DE L'ACTUACIÓ DURANT EL SIMULACRE

DESENVOLUPAMENT DE L'ACTUACIÓ DURANT EL SIMULACRE

Fase	Descripció situació	Cap o equip que actua	Temps acumulat	Observacions
1.	Es detecta la situació de conat d'incendi per part del cap de manteniment i aquesta fa sonar la sirena d'emergència.	<i>Cap de Manteniment</i>	T = 0	<i>El responsable es desplaça fins el centre de control, sense intentar apagar el foc.</i>
2.	El personal de manteniment arriba al centre de control i avisa al Cap d'emergència que estava al centre de control. El Cap d'Emergència dona instruccions al cap de manteniment.	<i>Cap d'Emergència i cap de manteniment</i>	T=20''	
3.	Primera persona que forma part dels Equips d'Emergència arriba al centre de control. El Cap d'emergència dona instruccions als Equips d'emergència tal i com van arribant al centre de control.	<i>Cap d'Emergència, Equips d'intervenció, evacuació i primers auxilis</i>	T= 40''	
4.	Última persona que forma part dels Equips d'Emergència arriba al centre de control i rep les instruccions per part dels Cap d'Emergència. El Cap d'Emergència avisa verbalment als treballadors que no han escoltat correctament les sirenes d'avís d'emergència.	<i>Cap d'Emergència, Equips d'intervenció, evacuació i primers auxilis</i>	T= 2' 38''	<i>S'ha de millorar el sistema de sirenes d'avís, ja que hi ha personal que no les ha escoltat amb claredat.</i>
5.	Els primers educadors i alumnes arriben a punt de reunió establert.	<i>Educadors</i>	T= 3'	
6.	Es realitza la trucada des del centre de control al 112. La durada de la trucada dura aprox. 3'. A continuació es realitza	<i>Centre de control</i>	T= 3' 36	

	una truca directa a la Policia Local.			
7.	Les dues portes d'entrada al centre queden controlades per part del personal encarregat d'aquesta funció.	<i>Cap de manteniment i secretaria</i>	T= 4'	<i>Els treballadors encarregats d'aquesta funció hauran d'esperar als serveis externs a l'exterior del centre per a facilitar la detecció de la via d'accés.</i>
8.	Una persona de l'Equip d'Emergència informa que l'edifici o s'ha produït l'incendi s'ha evacuat.	<i>Equips d'intervenció, evacuació i primers auxilis</i>	T= 5'	
9.	Sortida dels últims educadors de l'edifici on es troba el centre de control.	<i>Educadors</i>	T= 7' 52''	
10.	Sortida del Cap d'Emergència, Equips d'Emergència i Centre de control a l'exterior en direcció al punt de reunió.	<i>Cap d'Emergència, Equips d'intervenció, evacuació i primers auxilis</i>	T= 8' 15''	
11.	Arribada dels Bombers. Es detecta que a la via d'accés dels serveis externs hi poden accedir vehicles d'un pàrquing privat situat a aquesta via.	<i>Serveis externs</i>	T= 12' 32''	<i>Controlar la sortida dels vehicles a la via d'accés dels serveis externs.</i>
12.	Arribada de la Policia local	<i>Serveis externs</i>	T= 13' 30''	
13.	Fi del Simulacre	<i>Tot el personal</i>	T= 29'	

ESCOLA XXXXX

**INFORME SOBRE L'ACTUACIÓ EN EL SIMULACRE D'EMERGÈNCIA
DUT A TERME A LES INSTAL·LACIONS UBICADES AL**

**c/ XXXXXX
Vilafranca del Penedès (Barcelona)**

Data:

ÍNDEX

- 1. ANTECEDENTS**
- 2. OBJECTIU**
- 3. METODOLOGIA**
- 4. RESULTATS I RECOMANACIONS**

**ANNEX: QUADRE RESUM SOBRE EL DESENVOLUPAMENT DE L'ACTUACIÓ
DURANT EL SIMULACRE**

1. ANTECEDENTS

Aquest informe sobre l'actuació davant del simulacre d'emergència es redacta per al centre de treball de l'empresa **XXXXXX** ubicat al **C/ XXXXXX 08720, Vilafranca del Penedès (BARCELONA)**.

L'empresa té establert un concert amb **XXXX**, amb número de contracte **XXXX**

2. OBJECTIU

La finalitat d'aquest informe és analitzar la resposta donada pels diferents mitjans de l'empresa al simulacre d'emergència organitzat el dia **1/2/2007**, en el centre de treball anteriorment esmentat i verificar si les actuacions produïdes s'ajusten a allò establert en el document sobre **Mesures d'actuació en emergències** elaborat per a aquesta finalitat, així com a la formació rebuda pel personal.

L'empresa desenvolupa aquests simulacres amb la finalitat de donar compliment al precepte establert a l'Art. 20 de la Llei 31/95 de Prevenció de Riscos Laborals.

3. METODOLOGIA

Per dur a terme el simulacre, en la data esmentada anteriorment, UNIPRESALUD, va fer la presa de les dades necessàries per redactar aquest informe, realitzant prèviament una reunió preparatòria amb les següents persones de l'empresa:

Nom	Càrrec a l'emergència	Càrrec a l'empresa
XXXXXXXX	Cap d'Emergència	Directora

L'emergència es provocar d'acord amb allò previst a l'esmentada reunió i la valoració de l'actuació del personal afectat per aquesta es va fer sobre la base d'allò especificat en el document sobre **Mesures d'actuació en emergències** que disposa l'empresa.

En aquest cas el simulacre ha afectat tots els departaments i a tot el personal de l'empresa.

Els equips i les figures que van intervenir en el simulacre són els següents:

- Cap d'Emergències (C.E.)
- Cap d'Intervenció (C.I.)
- Equip d'Intervenció
- Equip d'Evacuació
- Equip de Primers Auxilis

En aquest simulacre van participar Serveis d'Emergències Externs:

- Bombers.
- Policia Local.

SERVEI DE PREVENCIÓ ALIÈ

Durant aquest simulacre es van utilitzar els següents equips de l'empresa per a actuació en cas d'emergència:

EQUIP
Sirena
Línies telefòniques

4. RESULTATS I RECOMANACIONS

En aquest capítol es reflecteixen les dades generals del simulacre i els resultats obtinguts després de dur-lo a terme.

A partir de les dades extretes del simulacre, es fan una sèrie de recomanacions per fer i solucionar les possibles deficiències detectades.

DADES GENERALS DEL SIMULACRE	
• Hora d'inici del simulacre	09:30 hores
• Tipus de simulacre	Evacuació
• Tipus d'emergència provocada	Incendi
• Lloc de l'empresa on es va iniciar l'incendi	Sala del quadre elèctric de l'edifici nou.
• Àrees afectades de l'empresa	Tot el centre de treball
• Treballadors afectats	Tots els treballadors



**Diputació
Barcelona**

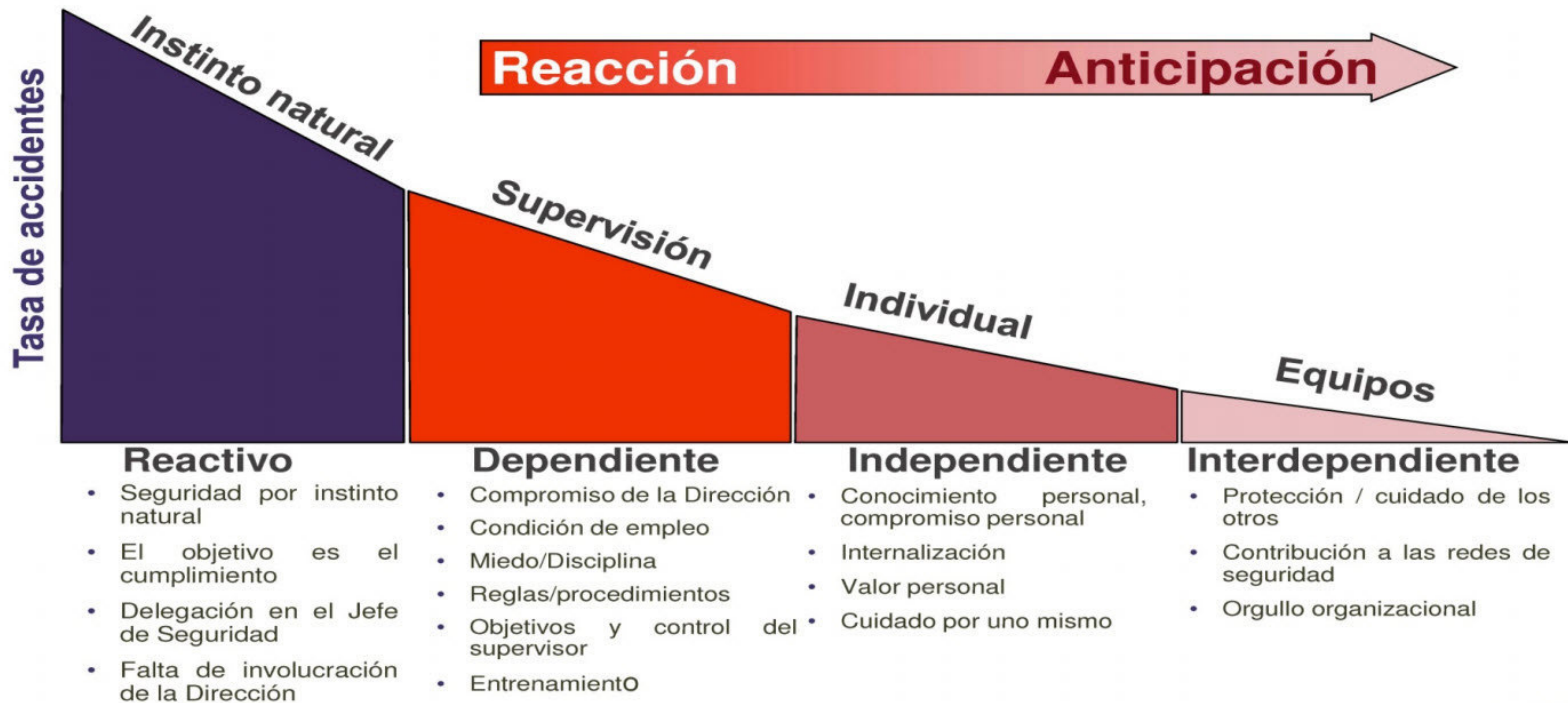
Implantació i simulacres dels Plans d'Autoprotecció

Benvinguts i Benvingudes a la Sessió 4!

23 de maig de 2017

Evolución cultural

Curva “Bradley” de DuPont



Recordem els Objectius del curs !!!

- ✓ Identificar els **requeriments específics del Decret 30/2015** sobre la implantació d'un pla d'autoprotecció.
- ✓ Explorar quines **accions d'implantació** poden ser les **més adients** pel tipus d'instal·lació o activitat.
- ✓ **Motivar els assistents** a posar en pràctica allò que han après durant el curs



Implantació i simulacres dels Plans d'Autoprotecció

Sessió 4:
Disseny d'una acció formativa/divulgativa
impactant



Diputació
Barcelona

FORMACIÓ



Diputació
Barcelona

Objectius generals

- ✓ **Identificar les particularitats en la formació de persones adultes.**
- ✓ **Reconèixer la necessitat de pensar des del punt de vista de la persona que rep la formació.**
- ✓ **Comprendre el procés de planificació d'una acció formativa diferent en matèria de gestió d'emergències.**



Qui són les persones que formem?



Personal propi i aliè



Diputació
Barcelona

Com es fa la planificació

Quins són els símptomes?	Diagnòstic
Definició del problema. Per a què?	Objectius
A qui?	Públic objectiu
Com?	Estratègies, programa, eines
Quan?	Cronograma d'activitat
Qui se'n cuida?	Responsables
Amb què?	Recursos
Funciona?	Seguiment i avaluació



Proposta de valor. Com venc la formació?

CARACTERÍSTICA	BENEFICI	APLICACIÓ

En el teu cas.....



Diputació
Barcelona

Com gestionem les expectatives?

Què vull ensenyar?	Què esperen aprendre? I com?



Guia PAS a PAS per fer una formació d'impacte

- Planificació
- Formació
 - Obertura!
 - 3 Objectius, i comentar-los.
 - Una primera activitat amb focus al problema
 - Una activitat de caràcter individual
 - Un treball en grup (rol play, posar en comú, joc...)
 - Un resum en grup del que s'ha fet
 - Un “check” final
 - Un resum guiat pel facilitador.
 - Què hem fet?
 - Per a què ens serveix?
 - Un compromís personal en aplicació...
 - Una paraula resum
 - Tancament
 - Signatura assistència
- Seguiment
 - 2 accions de seguiment (emails)

Eines:
Preguntes obertes
M.E.C.
Gomets
Fulls en blanc...
Disposició aula

Planificació de les accions formatives

Objectiu	Audiència	Estratègia	Activitat	Eines /suport	Persona / recursos	Data



DIVULGACIÓ



Diputació
Barcelona

Objectius generals

- ✓ **Saber identificar el diferents grups que requereixen informació.**
- ✓ **Reconèixer la necessitat de pensar des del punt de vista de la persona que rep la informació.**
- ✓ **Comprendre el procés de planificació d'una acció informativa.**



Pla de comunicació - A qui informem?

- Personal propi
- Personal aliè
- Clients
- Ajuda externa
- Bombers
- Mossos
- Organismes oficials
- Protecció civil

Avaluar les accions a realitzar i la seva periodicitat.



Com es fa la planificació

Quins són els símptomes?	Diagnòstic
Definició del problema. Per a què?	Objectius
A qui?	Públic objectiu
Com?	Estratègies, programa, eines
Quan?	Cronograma d'activitat
Qui se'n cuida?	Responsables
Amb què?	Recursos
Funciona?	Seguiment i avaluació



Pla de divulgació – Accions/Planificació

Objectiu	Audiència	Estratègia	Activitat	Eines /suport	Persona / recursos	Data



Pla de comunicació - estratègia

	ABANS INTERNA	ABANS EXTERNA	DESPRÈS INTERNA	DESPRÈS EXTERNA	PRESSUPOST I RECURSOS
Acció 1...					
Acció 2...					
...					



Què hem fet?

1- Anàlisi de documentació associada.

2- Accions d'implantació.

3- Simulacres.

4- Exemples d'implantació.

5- Formació i divulgació.



Reflexió

Com diu el proverbi llatí, "Res non verba"
(Fets i no paraules)

Posar en pràctica tot el que heu après, és
la única cosa que marcarà la diferència.

Gràcies per la vostra
atenció i col·laboració

