

# Integració del tramitador d'Expedients AUPAC per al manteniment automatitzat del cens al GIA

Ajuntament de Vic

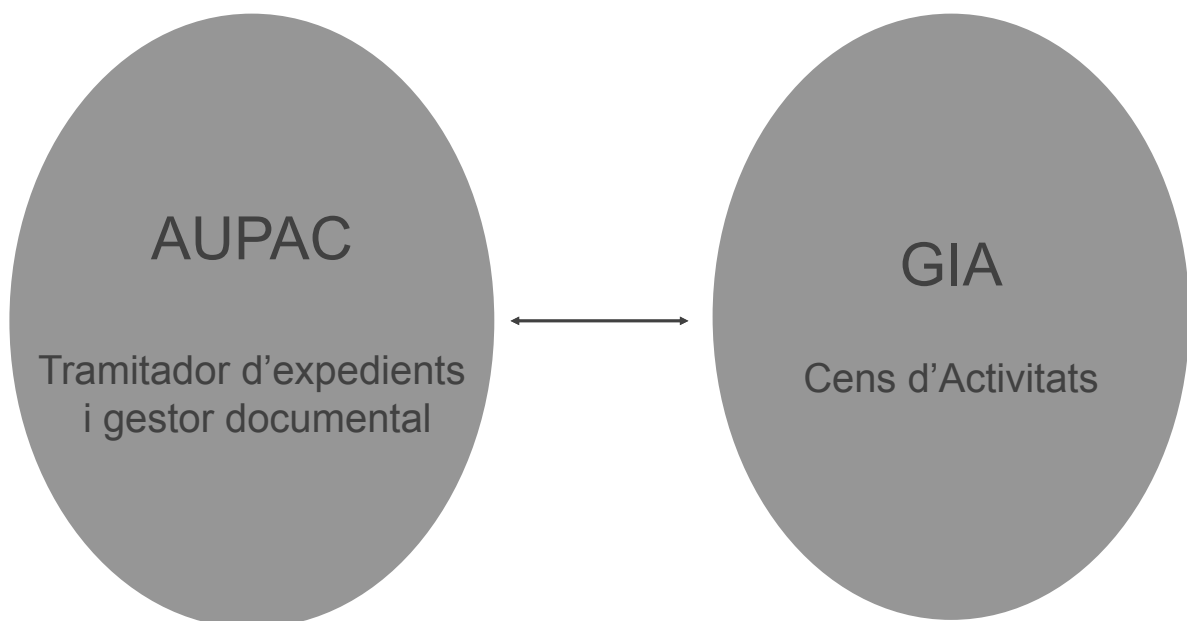
Barcelona, 17 d'Octubre de 2017



Diputació  
Barcelona

#DibaOberta

## Definició de la integració AUPAC - GIA



La comunicació entre GE i GIA té per objectiu facilitar l'entrada de dades i que la tramitació d'expedients d'activitats en el GE actualitzi el cens d'activitats en el GIA **però no és una integració que mantingui** la mateixa informació en els dos sistemes.



Diputació  
Barcelona

#DibaOberta

# Disseny i configuració de la integració AUPAC - GIA

## Elements del disseny:

- Dades que es traspassen entre les dues eines.

### ✓ Paràmetres d'entrada

Paràmetre	DESCRIPCIÓ	O o b i e c t e	Tipus de dades	O b j e c t e
REF_CADASTRAL	Una referència cadastral (RC) vàlida pot tenir 14, 18 o 20 caràcter (sense guions), es controla que la RC no superi els 20 caràcters.	NO	Text (20)	NO
NUM_EXP	Número d'expedient d'activitats	NO	Text (30)	SI
NOM_RS	Nom raó social	NO	Text	SI
NIF_RS	NIF raó social. Màxim 10 caràcters (sense guions).	NO	Text (10)	SI
NOM_RL	Nom representant legal	NO	Text	NO
NIF_RL	NIF representant legal. Màxim 10 caràcters (sense guions).	NO	Text (10)	NO
NOM_COM	Nom comercial	NO	Text	NO
MUN_EMPL	Municipi emplaçament	NO	Text	SI
NOM_VIA_EMPL	Nom via emplaçament	NO	Text	SI
NUM_VIA_EMPL	Número via emplaçament	NO	Text	SI
ACTIVITAT_PPAL	Activitat principal	NO	Text	NO
ACTIVITAT_ALTR	Altres activitats	NO	Text	NO
CLASSIF_ID	ID de Classificació general de l'activitat (ID intern en el GIA). Prèvia consulta utilitzant WS_WS_CLASSIFICACIO_AC	SI	Num (12)	NO
SUP_EDIF	Superfície edificada (m²). S'accepten dos decimals separats per punt.	NO	Num	NO
SUP_VENDA	Superfície sala de venda (m²) S'accepten dos decimals separats per punt.	NO	Num	NO

### ✓ Paràmetres de sortida

Paràmetre	Format	Descripció
ID_AC	Num(12)	Identificador únic de l'activitat per aquest ens. El GE l'ha d'emmagatzemar i facilitar-ne l'accés, ja que és el vincle entre ambdues aplicacions.
ERROR_CODI	Text	
ERROR_DESCRIPCIO	Text	



Diputació  
Barcelona

#DibaOberta

# Disseny i configuració de la integració AUPAC - GIA

## - WS o Accions de traspàs de les dades

- ✓ **WS\_CERCA\_ACTIVITAT**: Aquest ws ha de llistar la relació d'activitats donades d'alta per un municipi determinat a partir de diferents criteris de cerca.
- ✓ **WS\_CLASSIFICACIÓ**: Quan es cridi el WS "WS\_ALTA\_AC\_INI", l'AC ha de venir classificada segons la normativa d'activitats. Tot i que la majoria de les classificacions venen determinades per normativa (bàsicament normativa ambiental o recreatives), el GIA haurà d'oferir mitjançant el WS\_CLASSIFICACIO\_AC les possibles classificacions vigents en el GIA, pels següents motius:
  - Evitar diferents codificacions entre sistemes informàtics per un mateix epígraf de classificació.
  - Assegurar que les activitats sempre arriben amb una classificació vigent tot i que hi hagi canvis de normativa (supressió d'un epígraf, p.ex.).
  - El GIA disposa de classificacions no incloses en la normativa d'activitats ambientals o recreatives, les anomenades Activitats Innòcues o no classificades



Diputació  
Barcelona

#DibaOberta

# Disseny i configuració de la integració AUPAC - GIA

- ✓ **WS\_ALTA\_AC\_INICI:** permet registrar una nova activitat al cens del municipi. El GIA també guarda les dades necessàries de l'expedient que han provocat l'alta de l'activitat al cens i altres dades com el check "En tràmit fora GIA", "Alta des d'aplicació externa" i "Pendent de revisió".
- ✓ **WS\_ALTA\_AC\_FI:** Quan finalitzi la tramitació de l'expedient el GE haurà de traslladar al GIA aquesta informació, amb les dades rellevants de l'expedient que finalitza en el GE; i també haurà de desmarcar el check "En tràmit fora GIA".
- ✓ **WS\_CANVI\_NOM:** Per a fer efectiu al GIA el canvi de titular associat a un expedient es traspasaran l'identificador de l'activitat, les dades de l'expedient de canvi de nom (número d'expedient i data), de la raó social, del representant legal i el nou nom comercial.
- ✓ **WS\_EXP\_RELACIONAT:** Des del GIA cens, per una activitat determinada, s'ha de poder tenir coneixement de tots els expedients que s'han generat des del GE. Per un canvi no substancial, s'haurà d'utilitzar la crida a aquest WS genèric que permet registrar les dades de l'expedient GE en el camp del GIA anomenat "Expedients relacionats" (pestanya Documents)



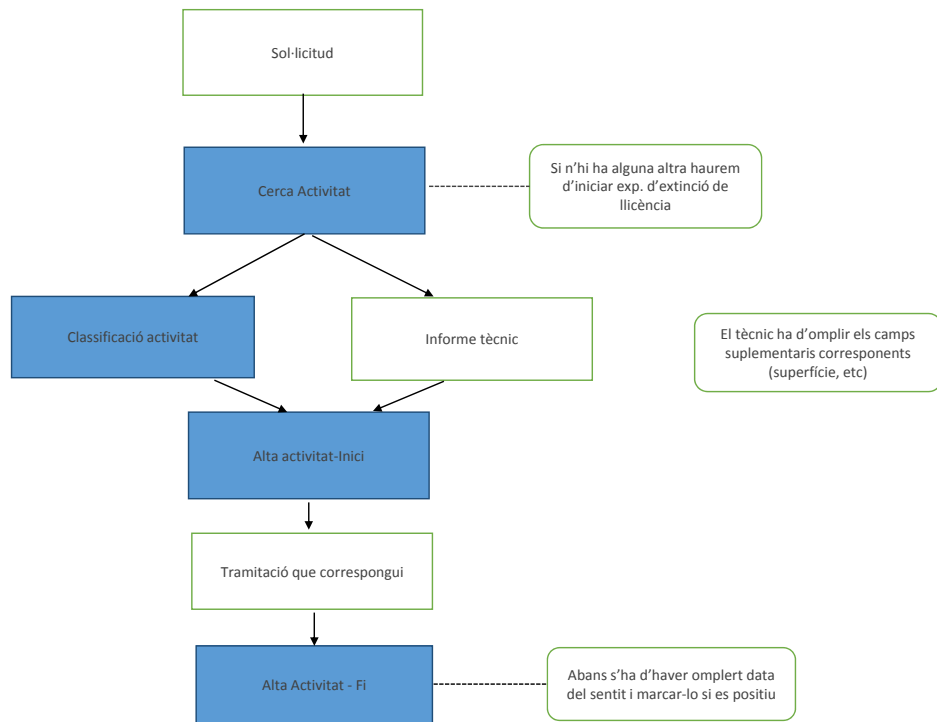
# Disseny i configuració de la integració AUPAC - GIA

- ✓ **WS\_CONTROL:** La comunicació a l'Ajuntament conforme s'ha realitzat un control a l'activitat, ja sigui inicial o periòdic, ha de quedar registrada en el GIA, doncs afecta la situació administrativa de l'activitat. A més, permet saber quines activitats del municipi estan pendents de control inicial (filtrant per estat de legalització) o la data en la que una activitat hauria de presentar a l'Ajuntament un control inicial o periòdic. A més, els camps del GIA previstos per registrar la data de control inicial i periòdic s'utilitzen per introduir dates de controls favorables. Només el llancem en cas de controls favorables (si el sentit es desfavorable queden en el camp del GIA anomenat "Expedients relacionats" (pestanya Documents).
- ✓ **WS\_BAIXA:** Per fer efectiva la baixa d'una activitat al GIA, cal que es faci la vinculació entre l'expedient iniciat en el GE i l'activitat continguda en el cens del GIA. Un cop realitzada la baixa, per poder trobar l'activitat caldrà seleccionar el camp Estat=Baixa en els filtres de cerca del Menú Activitats.



# Funcionament de la integració AUPAC - GIA

## ALTA ACTIVITAT (i CANVI SUBBTANCIAL)



Diputació  
Barcelona

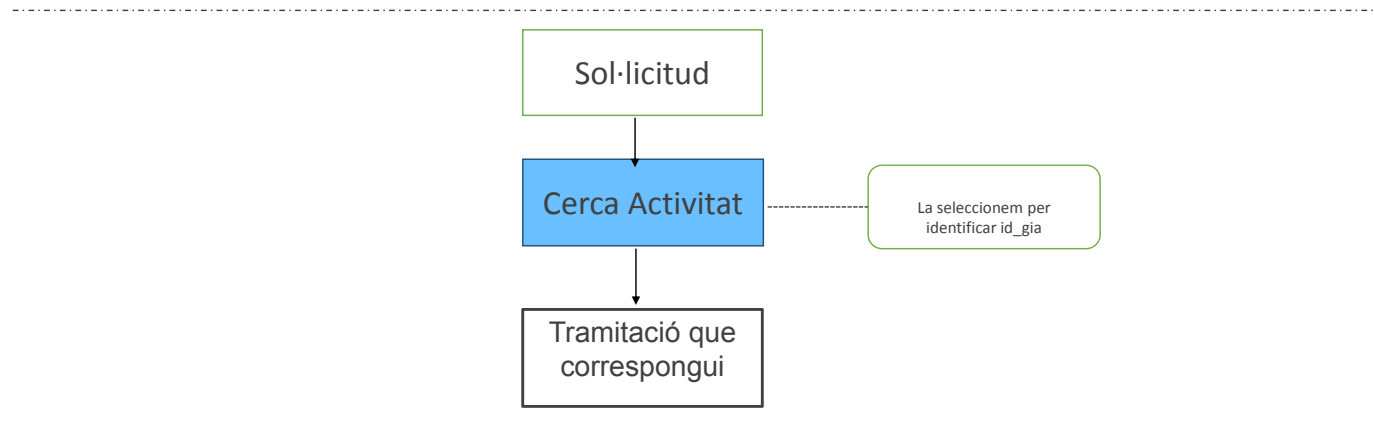
#DibaOberta

## CANVI NO SUBBTANCIAL

## CANVI DE NOM

## CONTROL

## BAIXA



WS\_EXP\_  
RELACIONAT

WS\_CANVI\_  
NOM

WS\_CONTROL

WS\_BAIXA



Diputació  
Barcelona

#DibaOberta

Moltes gràcies