

CONCLUSIONS

POLICIA LOCAL

Resultats any 2015

0. Introducció

Aquest document té com a objectiu analitzar els resultats de l'**11a edició** del Cercle de Comparació Intermunicipal de Policia Local, quan fa deu anys que es va celebrar el primer taller de millora.

La trajectòria acumulada en aquests deu anys ens encoratja a fer un balanç global, que vagi més enllà dels resultats de l'11a edició per reflexionar sobre les pautes d'estabilitat i canvi que s'han produït al servei de Policia Local dels municipis de la demarcació de Barcelona. Això ens ha de permetre observar l'evolució de la gestió municipal, però també els efectes de la crisi econòmica i dels canvis normatius que s'han anat introduint en la darrera dècada i que han incidit en l'activitat i els resultats del servei.

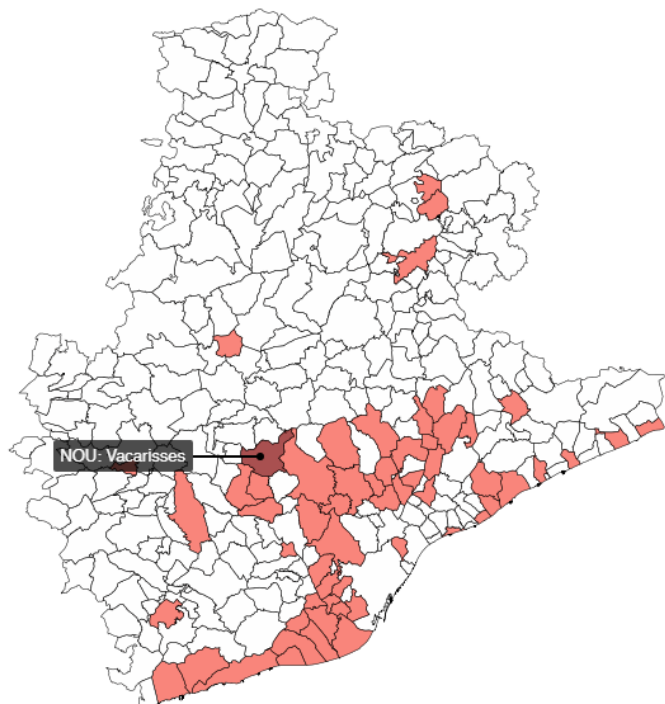
L'informe s'estructurarà en tres parts:

- A la primera part es descriuran els resultats de 2015 i l'evolució dels principals indicadors, a nivell global, comparats amb altres Cercles (en els indicadors comuns als 18 serveis) i per trams de població (fins a 20.000 hab./20.000-50.000 hab./Més de 50.000 hab.)
- El segon apartat es vol aprofundir en els vincles existents entre diversos aspectes del servei de Policia Local a partir d'una sèrie d'apartats breus en forma de preguntes i respostes, en què s'analitzen les relacions entre diversos indicadors del Quadre Resum 2015
- Finalment, al tercer apartat es presenta una anàlisi multivariant que té com a objectiu determinar les característiques del servei de Policia Local que més diferencien uns municipis dels altres

Municipis participants

Enguany, **59 municipis** han participat en el CCI de Policia Local, amb la incorporació de Vacarisses.

Abdera	Pineda de Mar
Ametlla del Vallès	Polinyà
Argentona	El Prat de Llobregat
Cabrera de Mar	Rubí
Caldes de Montbui	Sabadell
Canet de Mar	Sant Andreu de la Barca
Canovelles	Sant Boi de Llobregat
Cardedeu	Sant Climent de Llobregat
Castellar del Vallès	Sant Cugat del Vallès
Castelldefels	Sant Feliu de Llobregat
Cornellà de Llobregat	Sant Joan Despí
Esparriguera	Sant Just Desvern
Les Franqueses del Vallès	Sant Pere de Ribes
La Garriga	Sant Quirze del Vallès
Gavà	Sant Vicenç de Montalt
Granollers	Santa Coloma de Cervelló
L'Hospitalet	Santa Coloma de Gramenet
Igualada	Santa Maria de Palautordera
Lliçà d'Amunt	Santa Perpètua de Mogoda
Malgrat de Mar	Santpedor
Manlleu	Sitges
El Masnou	Terrassa
Mataró	Torelló
Molins de Rei	Vacarisses
Mollet del Vallès	Vic
Montornès del Vallès	Viladecans
Olesa de Montserrat	Vilafranca del Penedès
Palau-solità i Plegamans	Vilanova i la Geltrú
Parets del Vallès	Vilassar de Mar
Piera	



1. Resultats principals dels indicadors de Policia Local 2015

1.1. Dades de l'entorn

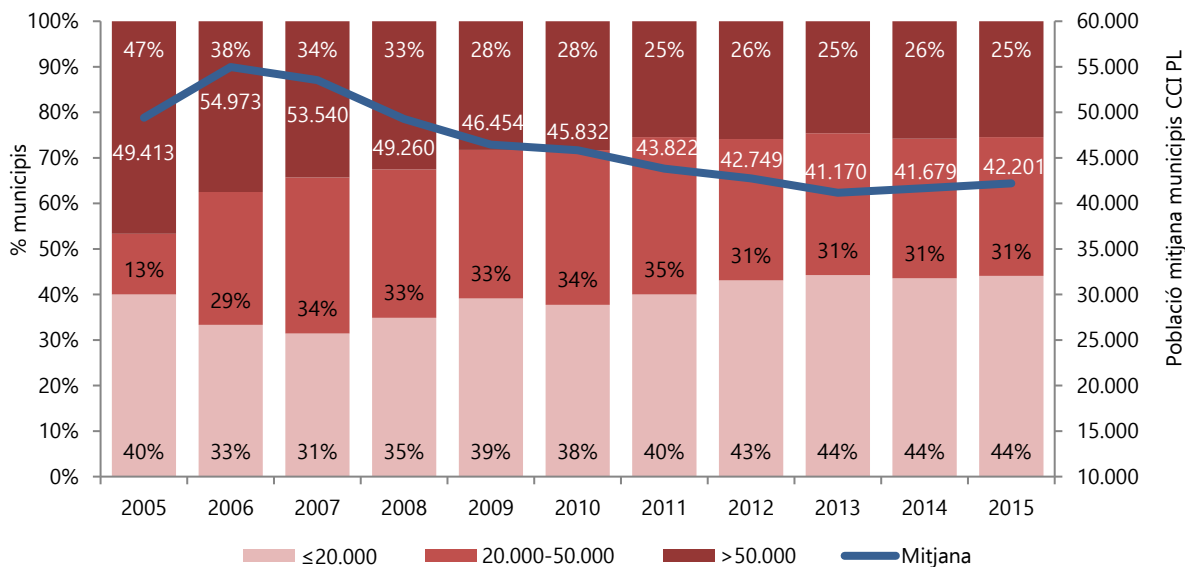
En aquest apartat, es fa una breu descripció del context en què es desenvolupa el servei de Policia Local, a partir dels indicadors d'Entorn. L'objectiu d'aquesta anàlisi és proporcionar elements que permetin fer una interpretació més completa dels indicadors del Quadre Resum d'Indicadors (QRI). I és que, malgrat tractar-se de factors exògens no imputables als responsables municipals, el context sociodemogràfic també s'ha de mesurar i analitzar, perquè acostuma a influir en la manera com funcionen els serveis.

L'any 2015 els municipis participants en el CCI de Policia Local tenien una població mitjana de 42.201 habitants. El grup més nombrós són els municipis amb 20.000 habitants o menys, que representen el 44% del total, seguit dels municipis de 20.000 a 50.000 habitants (31%).

La composició demogràfica dels participants ha anat variant al llarg de les 11 edicions del Cercle de Policia Local: si bé el 2005 gairebé 1 de cada 2 municipis tenien més de 50.000 habitants, a partir de llavors amb les noves incorporacions el pes relatiu de les ciutats de més de 50.000 habitants va anar disminuint fins a establir-se l'any 2011 en un 25%. Paral·lelament, s'ha consolidat la presència de municipis de 20.000 habitants o menys entorn del 44%.

Globalment, els municipis participants representen 62,5% dels municipis majors de 10.000 habitants de la demarcació de Barcelona (exclosa la capital) i apleguen el 75,4% de la seva població. A més, enguany han participat en el Cercle 9 municipis de menys de 10.000 habitants.

Gràfic 1. Nombre d'habitants dels municipis participants en el Cercle de Policia Local (2005-2015)

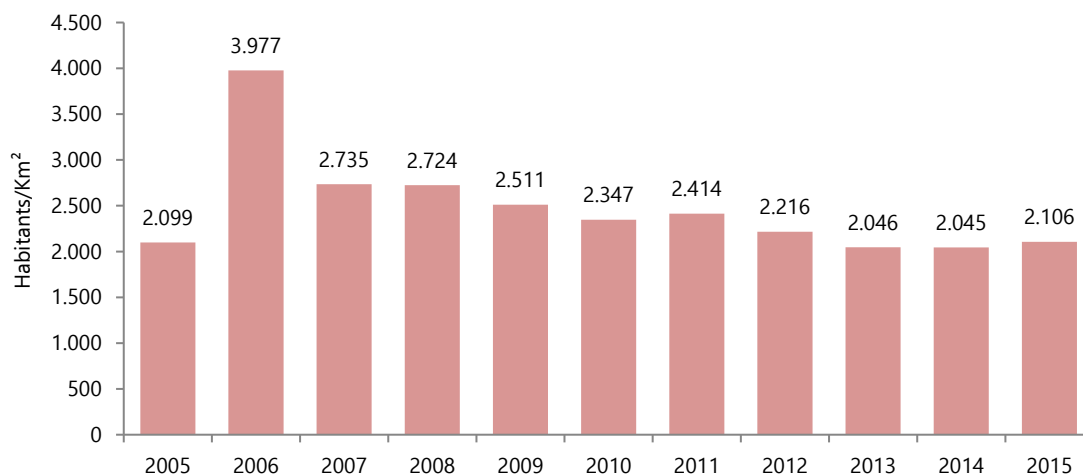


Quant a la densitat de població, els 59 municipis tenen una mitjana de 2.106 habitants/Km², una xifra clarament superior a la mitjana de la demarcació de Barcelona, que és de 715 habitants/Km².¹

¹ A l'hora d'interpretar els resultats, cal tenir en compte que es comptabilitza la superfície total dels municipis, no només la superfície urbanitzada.

Amb l'excepció de l'any 2006, en què es van incorporar al Cercle diversos municipis amb una densitat alta que van elevar la mitjana fins prop dels 4.000 habitants/Km², aquest indicador s'ha mantingut entre els 2.000 i els 3.000 habitants/Km², amb una lleugera tendència a la baixa a partir de 2008.

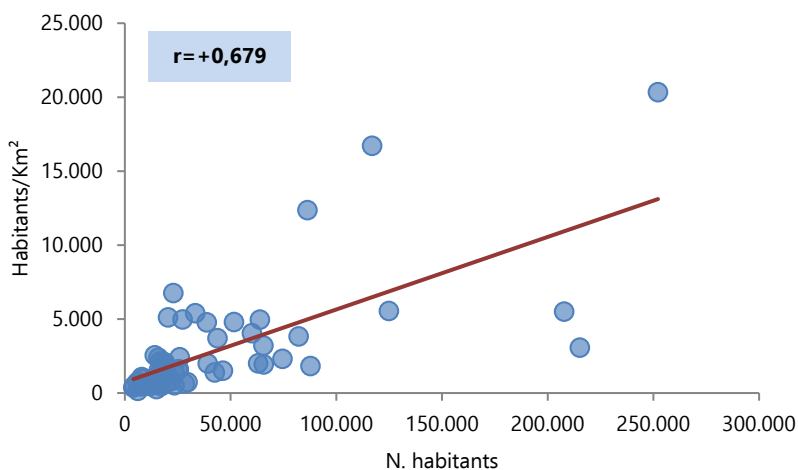
Gràfic 2. Densitat de població dels municipis participants en el Cercle de Policia Local (2005-2015)



Analitzant conjuntament el nombre d'habitants i la densitat poblacional, es constata que ambdós indicadors es troben estretament vinculats, amb una correlació lineal de +0,679 sobre 1. Els municipis amb major nombre d'habitants tendeixen a ser els més densament poblats, i a la inversa: als municipis amb menys població, aquesta es troba més dispersa al llarg del territori.

Conèixer aquesta associació serà útil per entendre millor el funcionament de la Policia Local en municipis amb diferent realitat demogràfica.

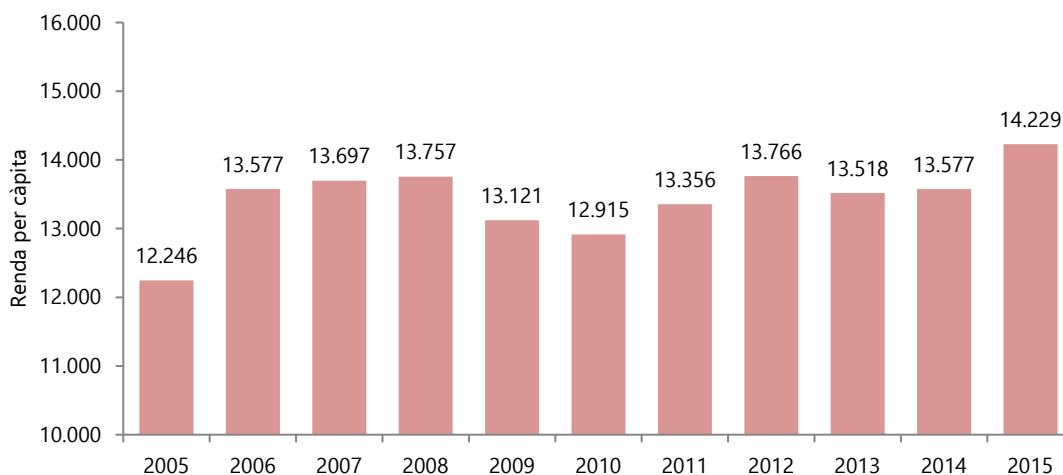
Gràfic 3. Densitat població i Nombre d'habitants (2015)



La renda per càpita és una bona aproximació al perfil socioeconòmic dels municipis analitzats. Com es pot observar al gràfic 4, aquest indicador recull perfectament l'evolució de la conjuntura econòmica entre 2005 i 2015: l'increment en els anys de bonança econòmica (2006-2008) és succeït per un fort retrocés en el primer moment de la crisi (2009-2010) i posteriorment una

incipient recuperació que dura fins el 2012, per després tornar a caure el 2013 com a conseqüència de l'impacte que van tenir les polítiques de contenció pressupostària. Finalment, convé destacar l'important ascens experimentat el 2015, que situa la renda per càpita mitjana dels 59 municipis del Cercle en 14.229€ per habitant.

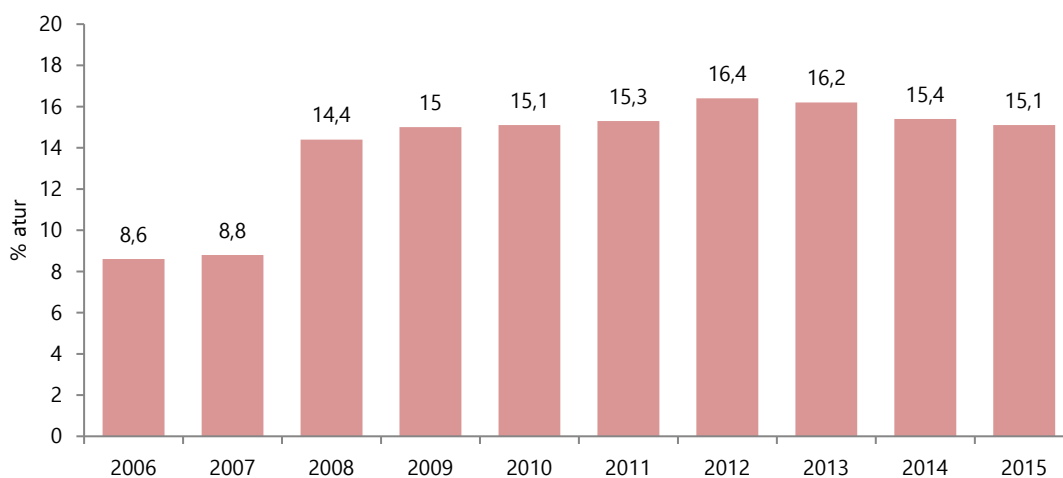
Gràfic 4. Renda per càpita dels municipis participants en el Cercle de Policia Local (2005-2015)



L'any 2015 els municipis considerats van registrar una taxa d'atur del 15,1%, xifra inferior a la del conjunt de la Demarcació de Barcelona, que és del 17,7% i a la de Catalunya (17,7%²).

La taxa d'atur segueix una pauta similar a la renda per càpita, amb particularitats: els canvis en la conjuntura econòmica s'observen primer en la taxa d'atur, i posteriorment es veuen reflectits en la renda per càpita: succeeix amb l'adveniment de la crisi el 2008, quan l'atur havia experimentat ja un fort repunt mentre que l'ingrés per càpita no va caure fins el 2009; i també l'any 2012, en què s'observa una tímida recuperació de la renda quan les xifres d'atur ja anunciaven la recaiguda econòmica que s'estava produint.

Gràfic 5. % d'atur dels municipis participants en el Cercle de Policia Local (2005-2015)



² Font: INE. Enquesta de Població Activa (EPA) 4t trimestre de 2015

1.2. Dimensió Encàrrec polític

En aquest apartat, es presenten els resultats dels indicadors de la dimensió Encàrrec polític, relacionats amb la consecució dels objectius finals del servei a nivell estratègic.

L'anàlisi se centrarà en una selecció dels indicadors que presenten més variabilitat respecte d'anys anteriors i/o entre diferents trams poblacionals. Aquesta informació es completa amb la taula 1, on es mostren els resultats de tots els indicadors de la dimensió al llarg de les 11 edicions del Cercle.

Taula 1. Indicadors dimensió Encàrrec polític (2005-2015)

		2005	2006	2007	2008	2009	2010	2011	2012	2013	2014	2015	
TRÀNSIT	Indisciplina viària												
	Denúncies de trànsit/1.000 habitants	372	550	484	415	397	353	338	298	295	285	282	
	% denúncies trànsit zones estacionament de pagament									47,1	48,4	48,1	
	% denúncies greus i molt greus de trànsit					16	22,8	23,9	27,7	29	29,2	28,8	
	% vehicles denunciats controls preventius de velocitat					3,2	2,7	2,4	2,4	2,9	3,2	3,2	
	% d'alcoholèmies positives respecte total de controls					8,5	7,3	8,2	8,4	7,5	7,7	7	
	Regulació de trànsit												
	Nombre de serveis de protecció escolar/1.000 habitants					92,5	88,8	90,2	87,2	90,7	93,2	90,2	
	Activitats de grua/1.000 habitants					50,5	41,5	38,3	34,9	33,9	31,3	29,5	
	Accidents de trànsit												
Accidents de trànsit en vies urbanes/1.000 habitants									6,4	6,3	6,3	7,1	
Accidents de trànsit amb víctimes/1.000 habitants		3,3	3,6	3,1	2,7	2,4	2,2	2,2	2,2	2,4	2,5	2,8	
% víctimes mortals i greus respecte del total									13,5	8	7,2	7,1	
SEGURETAT	Tots els cossos policials												
	Delictes i faltes/1.000 habitants	42,5	47,7	61,1	64,6	68,4	63,2	61,1	62,6	59,1	55,8	54,8	
	% delictes i faltes resolts sobre el total					33,9	35,5	35,4	33,8	31,3	32,3	29,8	
	Detinguts/1.000 habitants	6,6	6,9	7,9	7,5	7,2	7,4	6,7	6,3	5,5	4,8	4,2	
	Denúncies per drogues i armes/1.000 habitants	7,1	7,2	6,1	7,3	6,4	5,7	5,4	4,2	4,5	4,6	4,5	
	Policia Local												
% delictes i faltes enregistrats per la Policia Local		29,7	24,8	26,8	27,4	27,5	26,5	25,4	23,7	22,5	22,8		
% detinguts realitzats per la Policia Local		32,1	28,2	30,4	30	25,7	24,6	26	24,2	23,4	22,9		
ASSISTENCIAL	N. actuacions de policia assistencial/1.000 habitants					37,5	37,3	38	37,5	37,8	38,6	41,2	
ADMINISTRATIVA	N. actuacions de policia administrativa/1.000 habitants					53,2	53	57,7	60,2	67,4	70,5	56,7	

L'any 2015, els municipis participants en el Cercle van registrar una mitjana de 282 denúncies de trànsit per cada 1.000 habitants. D'aquests, 19 eren per excés de velocitat, 1,4 per alcoholèmia i 0,6 per no portar el cinturó de seguretat.

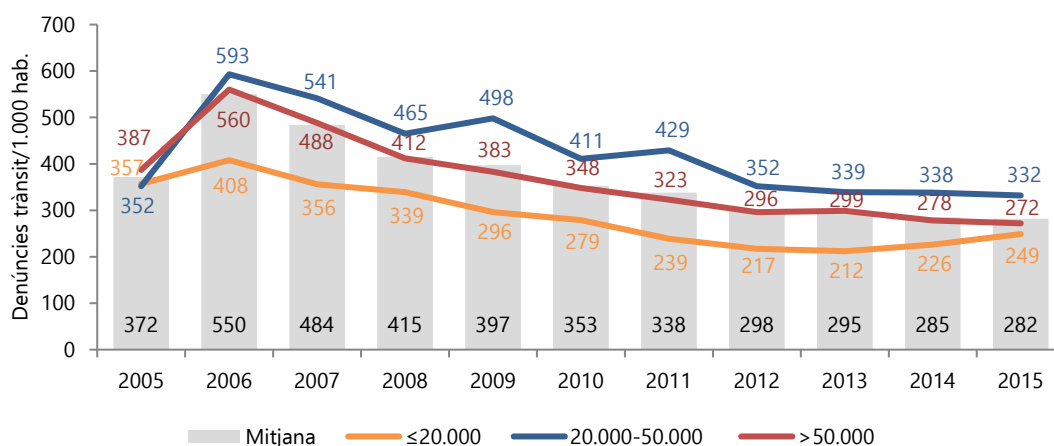
Els resultats presenten una alta dispersió entre municipis, amb una desviació típica de 228 denúncies³ on el mínim són 25,9 i el màxim, 1.118 denúncies per cada 1.000 habitants.

En analitzar la sèrie completa des de 2005 s'evidencia que, després d'un ascens pronunciat el 2006, el nombre de denúncies de trànsit no ha deixat de caure; primer amb un ritme més accelerat i en els últims anys, més lentament.

Després d'un ascens pronunciat el 2006, el nombre de denúncies de trànsit no ha deixat de caure; primer amb un ritme més accelerat i en els últims anys, més lentament.

Per trams de població, els municipis amb més denúncies són els de 20.000 a 50.000 habitants (332 per cada 1.000 habitants) i els que en tenen menys són els de 20.000 habitants o menys (249). Amb tot, ambdós resultats tendeixen a aproximar-se, a causa del repunt que experimenten les denúncies en els municipis més petits des de l'any 2013.

Gràfic 6. Denúncies de trànsit per cada 1.000 habitants (2005-2015)

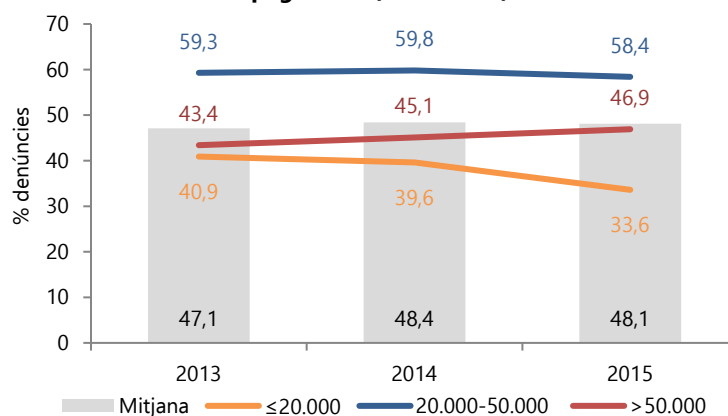


En termes generals, gairebé la meitat de les denúncies de trànsit provenen de zones amb control horari de pagament, una xifra que varia entre municipis perquè més del 20% dels participants no disposen d'aquestes zones de pagament i, a l'altre extrem, hi ha un altre 20% on aquest tipus d'infraccions representen més del 60% del total de denúncies de trànsit.

La xifra global s'ha mantingut estable entorn del 47%-48%, amb notables diferències segons la població: els municipis de 20.000 a 50.000 habitants acumulen un percentatge més alt (58,4%), i novament el mínim el registren els municipis de fins a 20.000 habitants, amb només una tercera part del total (33,6%).

³ La desviació típica o desviació estàndard mostra la variació esperada que té un resultat respecte de la seva mitjana aritmètica. En el cas que ens ocupa, mostra fins a quin punt un municipi qualsevol del Cercle acostuma a allunyar-se del resultat global. Està expressada en la mateixa unitat que l'indicador a què es refereix. Per exemple, si parlem de Denúncies per cada 1.000 habitants, una desviació de 228 ens informa que un municipi X habitualment pot tenir +/- 228 denúncies respecte de la mitjana global de 282.

Gràfic 7. % denúncies de trànsit procedents de zones amb control horari de pagament (2013-2015)

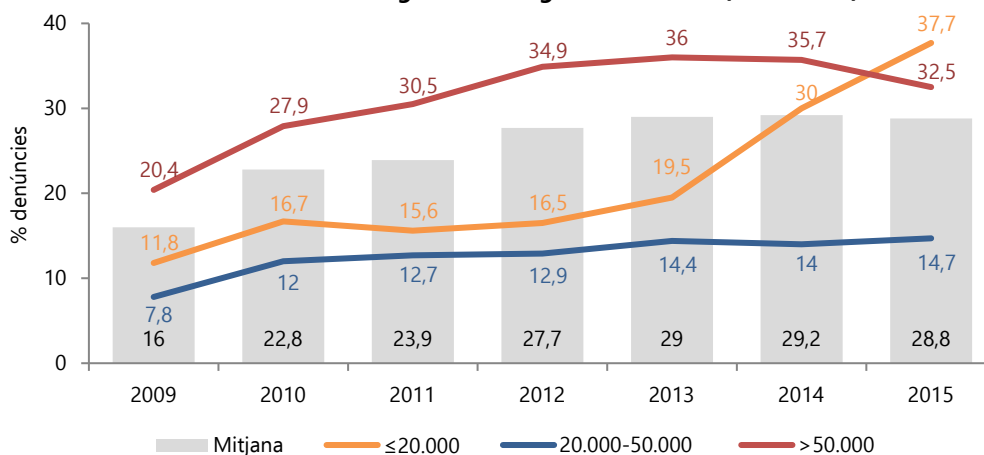


D'altra banda, el 2015 un 28,8% de les denúncies de trànsit van ser greus o molt greus, amb una variabilitat elevada: la desviació típica és de 21,6 i els valors oscil·len entre el 2,1% al municipi amb menys denúncies greus i el 97,7% al municipi que en té més. Després del brusc ascens del 2010, motivat per un canvi normatiu que ampliava el ventall de conductes sancionades, l'augment del pes de les denúncies greus i molt greus es va frenar el 2013 (+4,7% respecte 2012) i les últimes dades mostren que el 2015 ja es va trencar la tendència. Per primer cop en tota la sèrie va disminuir el percentatge de denúncies greus i molt greus sobre el total de denúncies de trànsit.

El 2015, per primer cop en tota la sèrie va disminuir el percentatge de denúncies greus i molt greus sobre el total de denúncies de trànsit

En coherència amb els indicadors precedents, els resultats varien àmpliament per trams de població: els municipis de grandària intermèdia (amb més de la meitat de denúncies per aparcament de pagament) tenen només un 14,7% de denúncies greus. En canvi, els municipis de fins a 20.000 habitants, on les denúncies d'aparcament de pagament tenien un pes baix, són els que registren més denúncies greus i molt greus amb relació al total. Aquest resultat és el punt àlgid d'una tendència a l'alça que va iniciar-se l'any 2013 i que podria estar relacionada amb l'alt nombre de controls preventius d'alcoholèmia que vénen realitzant des de fa temps alguns municipis de 20.000 habitants o menys, que amb els canvis normatius van passar a considerar-se denúncies greus.

Gràfic 8. % denúncies greus i molt greus de trànsit (2009-2015)

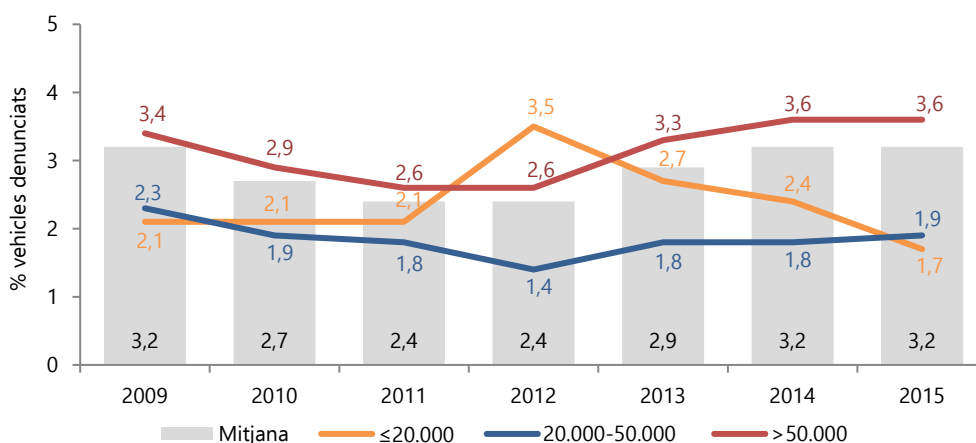


També en l'àmbit de la indisciplina viària, el 2015 un 3,2% dels vehicles sotmesos a controls preventius de velocitat van ser denunciats per excés de velocitat, xifra que dins dels seus nivells minoritaris, presenta una desviació típica elevada entre uns i altres municipis (3,2).

Des de 2009 (primer any en què es va recollir) aquest indicador s'ha situat, sense grans variacions, entre el 2,4% i el 3,2%. A l'inici del període, el percentatge de vehicles denunciats tendia a disminuir, mentre que el 2013 i el 2014 es va produir un repunt que va tornar a situar la dada a nivells de 2009.

Segons la grandària poblacional, el tram de més de 50.000 habitants és l'únic que està per sobre de la mitjana (3,6%), mentre que tant els de 20.000 a 50.000 com els 20.000 habitants i menys registren percentatges molt inferiors a la mitjana. En aquest punt, destaca l'evolució experimentada pels municipis més petits: després de tres edicions amb una dada relativament baixa, estabilitzada en el 2,1%, l'any 2012 va augmentar fins al 3,5% i a partir de llavors el seu resultat no ha deixat de caure. Darrere d'aquesta disminució podria haver-hi un esforç per ampliar els controls preventius de velocitat més enllà de les zones i horaris conflictius, fet que reduiria la probabilitat de detectar vehicles circulant amb excés de velocitat.

Gràfic 9. % vehicles denunciats en controls preventius de velocitat sobre total vehicles controlats (2009-2015)

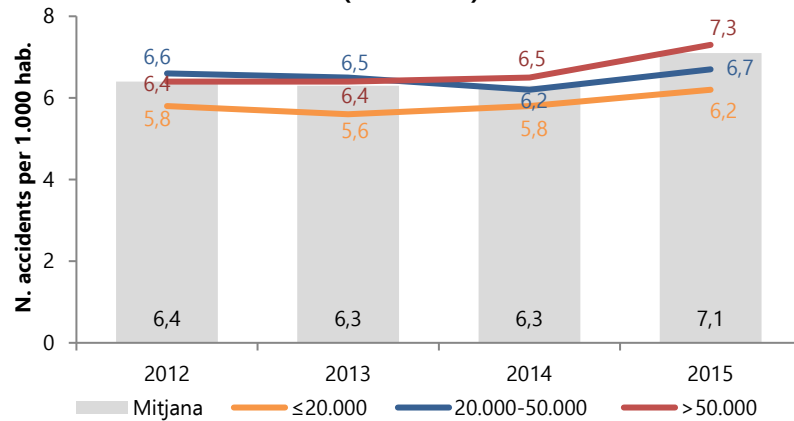


L'any 2015 els municipis del Cercle van registrar 7,1 accidents de trànsit en vies urbanes per cada 1.000 habitants, xifra que suposa un augment del 12,7% amb relació a 2014 i que posa fi a la pauta d'estabilitat mostrada des de 2012.

L'any 2015 van augmentar un 12,7% els accidents de trànsit per cada 1.000 habitants (7,1), xifra que posa fi a l'estabilitat mostrada des de 2012

Els resultats varien entre municipis de diferent grandària poblacional, tot i que en aquest cas les diferències són menys pronunciades que en els indicadors presentats anteriorment: els municipis amb més de 50.000 habitants són els que registren major accidentalitat (7,3 accidents per cada 1.000 habitants) i a la inversa, els de fins a 20.000 habitants obtenen nivells més baixos (6,2).

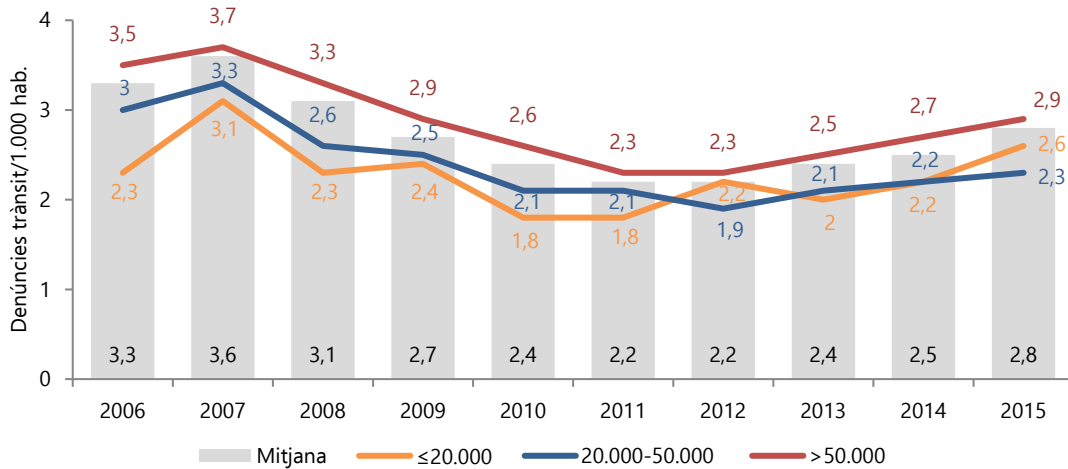
Gràfic 10. Accidents de trànsit en vies urbanes per cada 1.000 habitants (2012-2015)



De tots els accidents de trànsit en vies urbanes, el 39,4% van ser accidents amb víctimes, fet que representen 2,8 per cada 1.000 habitants (gràfic 11).

El grau d'accidentalitat amb víctimes és un bon reflex de l'evolució que ha seguit la conjuntura econòmica en la darrera dècada, sota la hipòtesi que en èpoques d'auge econòmic augmenten els desplaçaments en cotxe, i a la inversa: s'observa una tendència a l'alça en període de bonança (2006-2007) seguida per un descens progressiu de 2008 a 2012, estabilització l'any 2012 i creixement lent el 2013 i 2014, que s'accelera el 2015.

Gràfic 11. Accidents amb víctimes per cada 1.000 habitants (2006-2015)

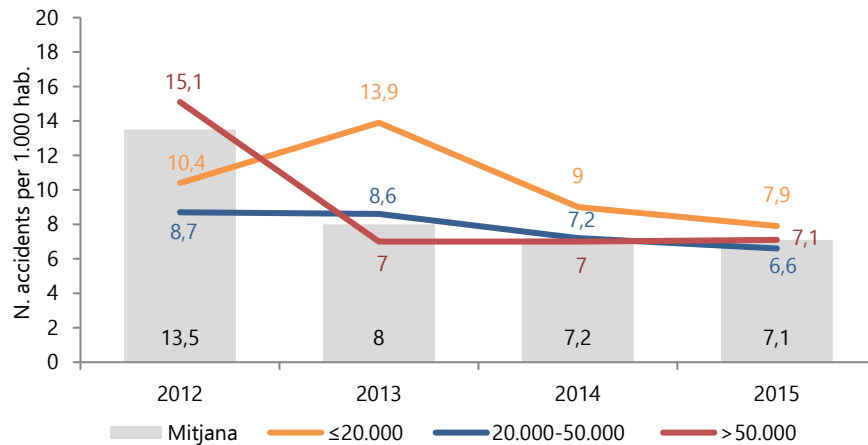


Convé apuntar que l'augment del nombre d'accidents amb víctimes per cada 1.000 habitants ha estat paral·lel a l'augment del nombre total d'accidents, de manera que el percentatge d'accidents que acaben amb víctimes s'ha mantingut en el 39%.

Del total de víctimes d'accidents de trànsit, l'any 2015 el 7,1% van ser mortals o greus, pràcticament igual que el 2014. Convé remarcar el marcat descens del 40% que va produir-se l'any 2013, després del qual les xifres han seguit disminuint, però a un ritme més lent.

Per trams de població, es dona una pauta canviant: els primers anys hi havia molta diferència entre els municipis grans, mitjans i petits sense un ordre clar entre ells; en canvi a partir de 2014 el marge de variació entre els diferents trams s'ha anat fent més estret.

Gràfic 12. % víctimes mortals i greus sobre el total (2012-2015)

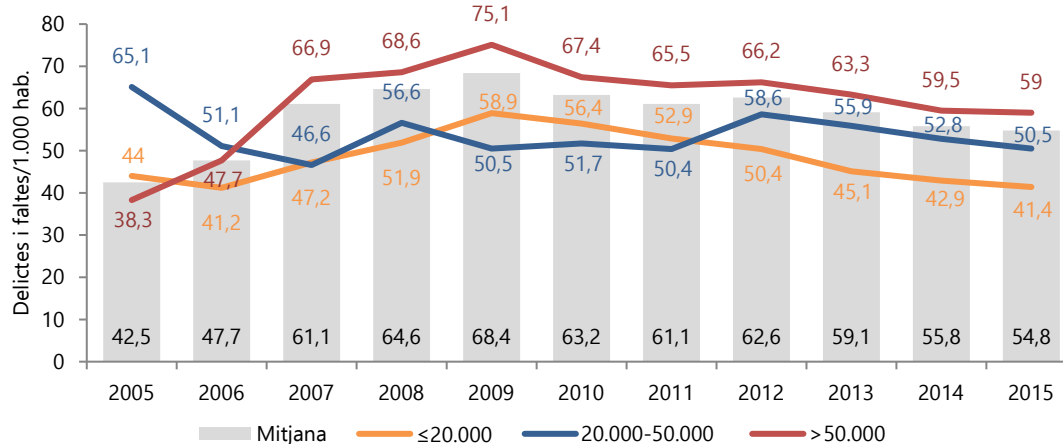


En l'àmbit de la Seguretat, l'any 2015 als municipis del Cercle es van registrar 54,8 delictes i faltes per cada 1.000 habitants. Malgrat que en termes generals, la dispersió és baixa (desviació típica de 19,1), el rang entre el mínim i el màxim oscil·la entre els 15,1 i els 125 delictes per cada 1.000 habitants perquè en els dos extrems de la distribució hi ha alguns municipis que destaquen molt respecte la mitjana.

La sèrie temporal combina una doble tendència: de 2006 a 2009 la conflictivitat augmenta un 60% (en part pels canvis normatius), i a partir de llavors inicia una tendència descendent interrompuda només el 2012. L'any 2015, el nombre de delictes i faltes per cada 1.000 habitants va disminuir, però menys que els anys anteriors.

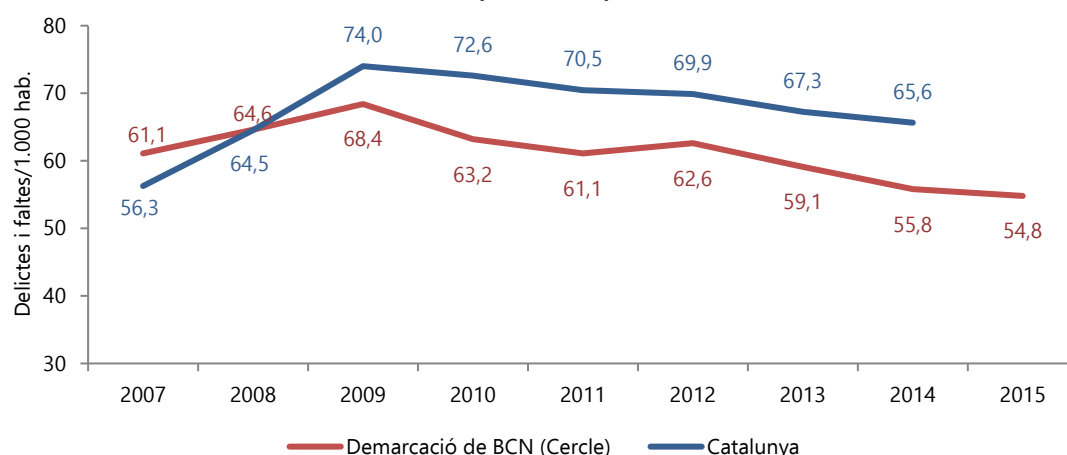
Novament, el nombre d'habitants introdueix diferències en els resultats: excepte els dos primers anys, on no s'observava una pauta clara, des de 2007 els municipis grans presenten major conflictivitat que la resta de municipis. Mentrestant, a la part inferior de la distribució s'han anat alternant els municipis de 20.000 a 50.000 habitants i els de fins a 20.000 habitants, que actualment tenen el nombre de delictes i faltes més baix (41,4 per cada 1.000 habitants).

Gràfic 13. Delictes i faltes per cada 1.000 habitants (2005-2015)



Si es comparen aquests resultats amb els del conjunt de Catalunya, es constata que els municipis participants en el Cercle registren menys delictes i faltes que el total de Catalunya. Concretament el 2014⁴, la dada dels Cercles va ser un 15% inferior a la mitjana catalana. Aquest diferencial podria explicar-se, en part, per l'efecte de Barcelona ciutat, que no està inclosa a la mostra dels Cercles però sí a la del conjunt de Catalunya.

Gràfic 14. Delictes i faltes per cada 1.000 habitants (Cercle i total Catalunya) (2007-2015)



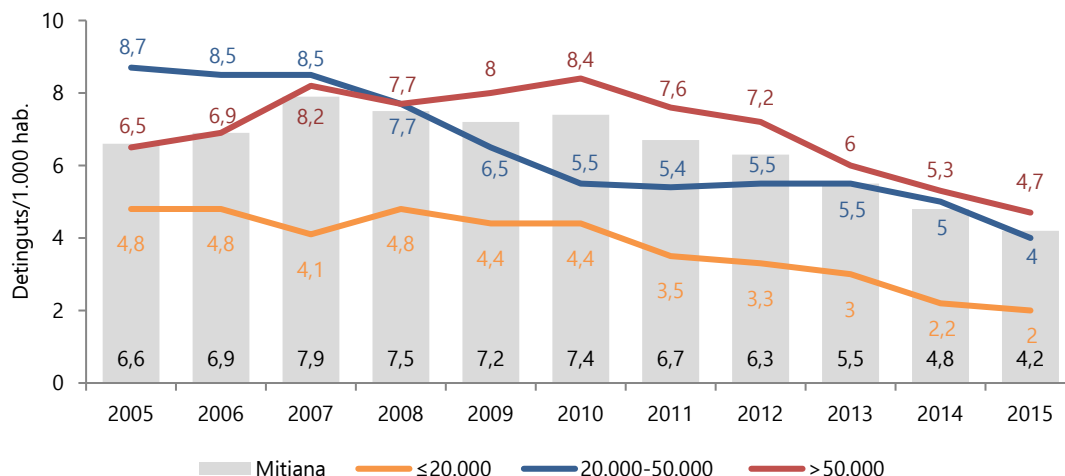
Font: elaboració pròpia a partir de dades de l'Informe de Seguretat de Catalunya (Departament d'Interior) i IDESCAT

A diferència dels delictes i les faltes, el nombre de detinguts per cada 1.000 habitants mostra una clara tendència a la baixa que va continuar el 2015, any en què va haver-hi 4,2 detinguts per cada 1.000 habitants. D'aquestes dades es desprèn que, en el cas dels delictes i les faltes allò que frenava el descens eren els casos que no implicaven detenció (imputats), mentre que com mostra el gràfic 15, els detinguts sí que han disminuït de manera clara i ininterrompuda des de 2010.

Els municipis grans tornen a ser els que registren més incidències, en aquest cas amb una diferència més àmplia respecte dels petits, mentre que els mitjans se situen molt a prop de la dada global.

⁴ Últim any en què la dada està disponible a nivell de Catalunya

Gràfic 15. Detinguts per cada 1.000 habitants (2005-2015)



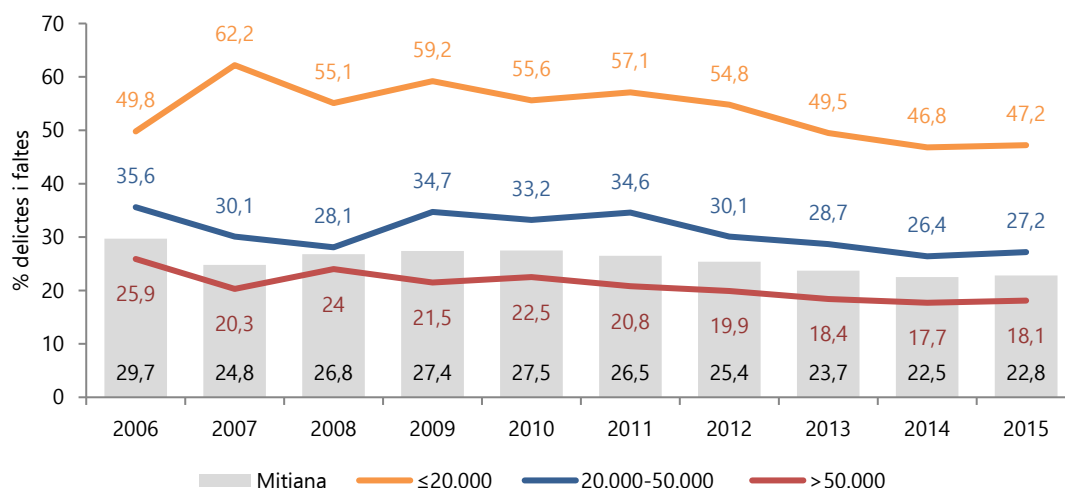
Els indicadors que es presenten a continuació reflecteixen la distribució de rols entre la Policia Local i els altres cossos de seguretat, molt relacionada amb la presència o no de Comissaria de Mossos d'Esquadra.

Si de mitjana el 22,8% dels delictes i les faltes són enregistrats per la Policia Local, als municipis de fins a 20.000 habitants el percentatge arriba al 47,2%.

Així, si de mitjana el 22,8% dels delictes i les faltes són enregistrats per la Policia Local, als municipis de fins a 20.000 habitants el percentatge arriba al 47,2%, mentre que als de més de 50.000 és només del 18,1%.

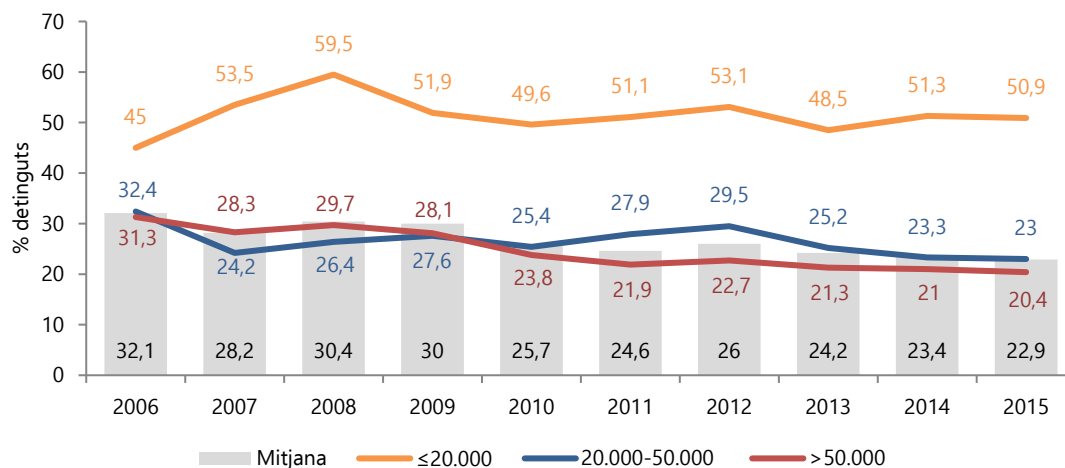
Una pauta molt similar es dona amb el percentatge de detinguts per la Policia Local, que en termes globals és del 22,9% però pot arribar a doblar-se als municipis de fins a 20.000 habitants (50,9%).⁵

Gràfic 16. % delictes i faltes enregistrats per la Policia Local (2006-2015)



⁵ Per aprofundir en la relació entre els indicadors d'Encàrrec polític i la presència o no de Comissaria de ME, podeu consultar l'apartat 2.

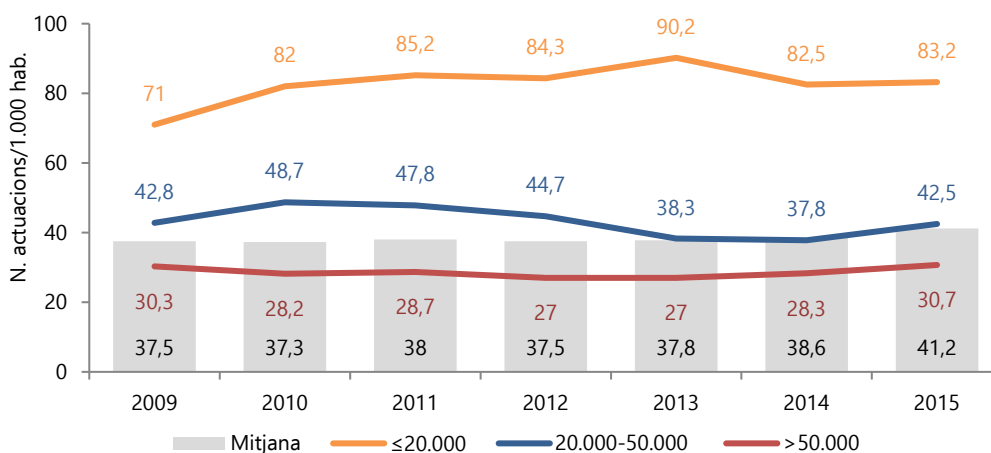
Gràfic 17. % detinguts per la Policia Local (2006-2015)



Deixant ja l'àmbit de la seguretat, l'any 2015 els municipis del Cercle van registrar una mitjana de 41,2 actuacions de caràcter assistencial⁶, una xifra que suposa un lleuger increment respecte dels valors molt estables mostrats a les edicions anteriors.

Aquest tipus d'actuacions tenen un pes molt important als municipis petits (83,2, més del doble que la mitjana global), on la Policia Local actua com a veritable cos de proximitat substituint altres dispositius com Bombers o Protecció Civil.

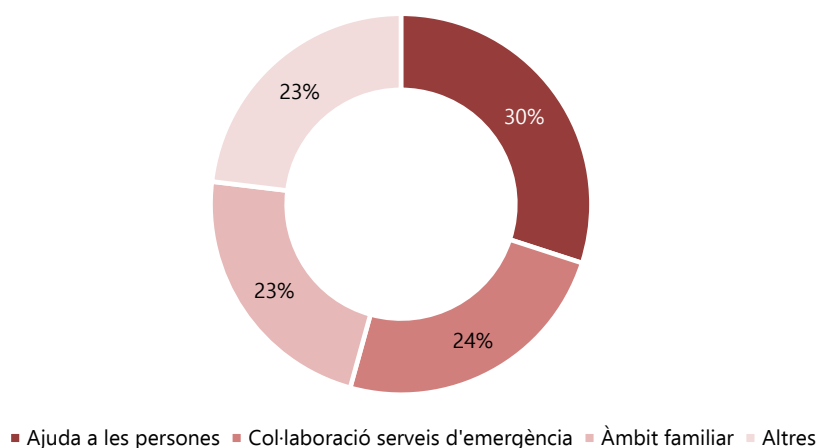
Gràfic 18. Actuacions de policia assistencial per cada 1.000 habitants (2009-2015)



Les actuacions de caràcter assistencial realitzades es distribueixen de manera equilibrada en quatre blocs: el més nombrós són les *col·laboracions amb serveis d'emergència* (30,0%) i a continuació amb un pes molt similars entre ells, hi ha les actuacions d'*ajuda a les persones* (24,3%), a l'*àmbit familiar* (22,6%) i *altres* actuacions (23,1%).

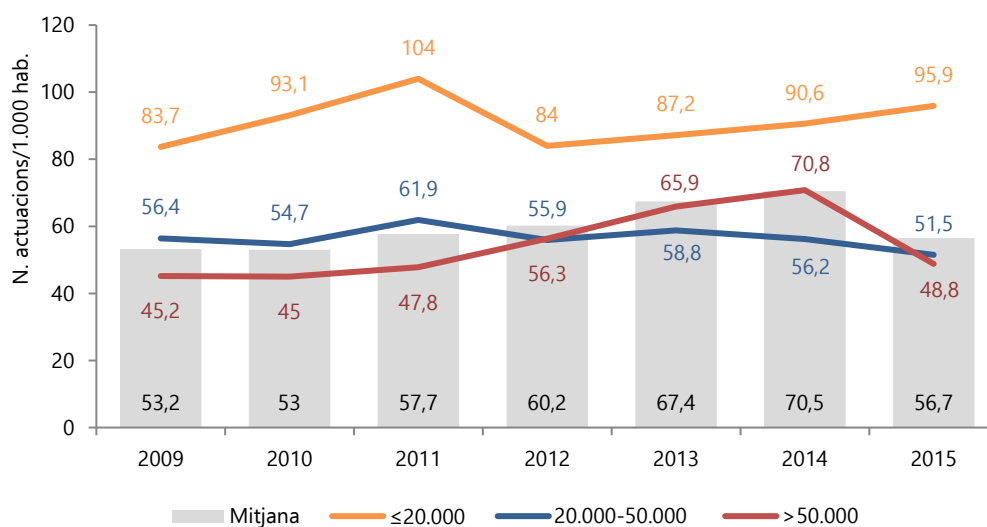
⁶ Es comptabilitzen en aquest indicador: actuacions amb gent gran, amb menors, atenció a la víctima, col·laboracions amb serveis d'emergència, actuacions d'àmbit familiar, actuacions amb persones sense sostre i ajuda a les persones (com ara rescats, persones desaparegudes, assistència en carreteres o avaries).

Gràfic 19. Actuacions de policia assistencial per cada 1.000 habitants (segons tipus d'actuacions) (2015)



Pel que fa al darrer àmbit d'actuació, el 2015 es van dur a terme 56,7 actuacions de policia administrativa per cada 1.000 habitants, un resultat que inverteix la tendència alcista iniciada el 2010. Com a la policia assistencial, els municipis de fins a 20.000 habitants realitzen proporcionalment més actuacions que la resta.

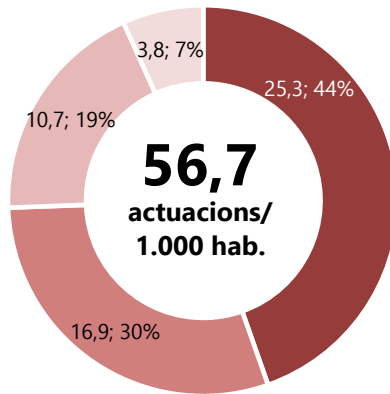
Gràfic 20. Actuacions de policia administrativa per cada 1.000 habitants (2009-2015)



El 2015 es van dur a terme 56,5 actuacions de policia administrativa per cada 1.000 habitants, un resultat que inverteix la tendència alcista iniciada el 2010

El 44% de les actuacions realitzades són *col·laboracions amb altres administracions* (citacions, notificacions, precintes, embargaments, desnonaments), que passen a ser les més nombroses per davant de les *inspeccions policials dirigides al control*, que representen el 30% del total. A continuació, el 19% corresponen a *denúncies o actes d'ordenances municipals* (s'exclouen les denúncies o actes per ordenances de trànsit) i finalment el 7% són *expedients de vehicles abandonats a la via pública*.

Gràfic 21. Actuacions de policia administrativa per cada 1.000 habitants (segons tipus d'actuacions) (2015)



- Col·laboració amb altres administracions
- Inspeccions policials dirigides al control
- Denúncies o actes d'ordenances municipals
- Expedients vehicles abandonats via pública

1.3. Dimensió Usuari/Client

En aquest apartat, es presenten els resultats dels indicadors de la dimensió Usuari/Client, relacionats amb la cobertura i la qualitat del servei.

L'anàlisi se centrarà en una selecció dels indicadors que presenten més variabilitat respecte d'edicions anteriors i/o entre diferents trams poblacionals. Aquesta informació es completa amb la taula 2, on es mostren els resultats de tots els indicadors de la dimensió al llarg de les 11 edicions del Cercle.

Taula 2. Indicadors dimensió Usuari/Client (2005-2015)

		2005	2006	2007	2008	2009	2010	2011	2012	2013	2014	2015
Garantir una bona cobertura del servei	Nombre de policies/1.000 hab.	1,3	1,2	1,3	1,4	1,4	1,4	1,4	1,4	1,4	1,4	1,4
	Nombre de policies operatius/1.000 hab.	1	0,99	1	1,1	1,1	1,1	1,2	1,2	1,2	1,2	1,2
Oferir un servei de qualitat als ciutadans	Grau de satisfacció amb el servei ⁷					6,8	6,6	7,1	6,8	6,9	6,9	7
Fomentar la prevenció i la seguretat (controls)	Nombre de proves d'alcoholèmia/1.000 hab.					24,3	28,4	23,7	23	25,1	23,7	20,3
	N. d'ident. i controls de seguretat ciutadana/1.000 hab.					35,3	48,7	61,9	64,7	76	86,4	84,8
Fomentar la prevenció i la seguretat (formació)	Ciutadans assistents a accions formatives/1.000 hab.	48,3	51,1	56,1	58,5	61,1	55,9	57,4	58,3	59,5	63,2	62,4

⁷ Mostra 2015: 5 municipis

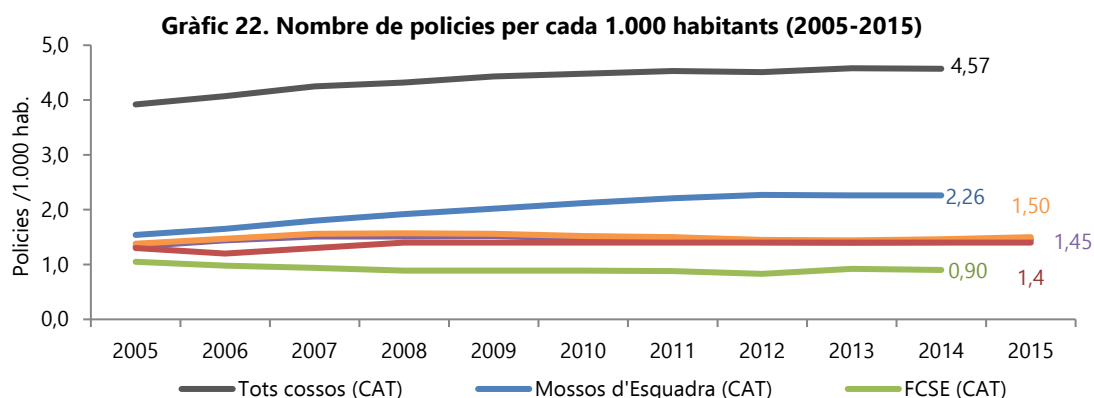
A continuació, s'analitza el nombre d'efectius de la Policia Local per cada 1.000 habitants, i es compara amb la dotació dels altres cossos de seguretat que operen a Catalunya: els Mossos d'Esquadra, les Forces i Cossos de Seguretat de l'Estat (FCSE) i les policies locals de tota la demarcació de Barcelona i de tot Catalunya.

Taula 3. Nombre de policies per cada 1.000 habitants (tots els cossos) (2005-2015)

	2005	2006	2007	2008	2009	2010	2011	2012	2013	2014	2015
Tots els cossos (CAT)	3,92	4,07	4,25	4,32	4,43	4,48	4,53	4,51	4,58	4,57	
Mossos Esquadra (CAT)	1,54	1,65	1,80	1,92	2,02	2,12	2,21	2,27	2,26	2,26	
FCSE (CAT)	1,05	0,98	0,94	0,89	0,89	0,89	0,88	0,83	0,92	0,90	
Policia Local (CAT)	1,33	1,44	1,51	1,51	1,52	1,47	1,49	1,41	1,40	1,41	1,45
Policia Local (BCN)	1,38	1,47	1,56	1,57	1,56	1,52	1,50	1,45	1,44	1,46	1,50
Policia Local (CCI)	1,30	1,22	1,31	1,37	1,43	1,43	1,43	1,40	1,40	1,40	1,39

Tal i com es desprèn de la taula 3, els municipis participants en el Cercle tenen, de mitjana, 1,39 policies locals per cada 1.000 habitants, una xifra gairebé idèntica a les policies locals del conjunt de Catalunya (1,45) i de la demarcació de Barcelona (1,50). La semblança en un indicador clau com és el nombre d'efectius evidencia que els membres del Cercle són representatius del conjunt de municipis del seu entorn i avala la fiabilitat i validesa del procés de recollida de dades. Més enllà de la Policia Local, a Catalunya el 2015 hi havia 2,26 efectius dels Mossos d'Esquadra per cada 1.000 habitants i 0,90 pertanyents a les Forces i Cossos de Seguretat de l'Estat (FCSE). La suma dels diferents cossos dóna com a resultat que a Catalunya hi ha 4,57 policies per cada 1.000 habitants⁸.

Des de 2005⁹, a Catalunya el nombre de policies per cada 1.000 habitants ha crescut un 16,5%, sobretot a causa del desplegament dels Mossos d'Esquadra, que en aquest període han vist incrementar un 46,7% els seus efectius. L'únic cos que perd presència a Catalunya són les FCSE, que disminueix un 14,2% la dotació de policies. Les policies locals, per part seva, experimenten un ascens moderat dels efectius per cada 1.000 habitants, del 9,0% a tot Catalunya, del 8,6% a la demarcació de Barcelona i del 7,7% per als municipis del Cercle. En aquest darrer cas, el creixement es va produir en el període 2005-2008 i a partir de llavors la dotació s'ha mantingut estable en 1,40 policies per cada 1.000 habitants.



Font: elaboració pròpia a partir de dades de l'Informe de Seguretat de Catalunya (Departament d'Interior) i IDESCAT

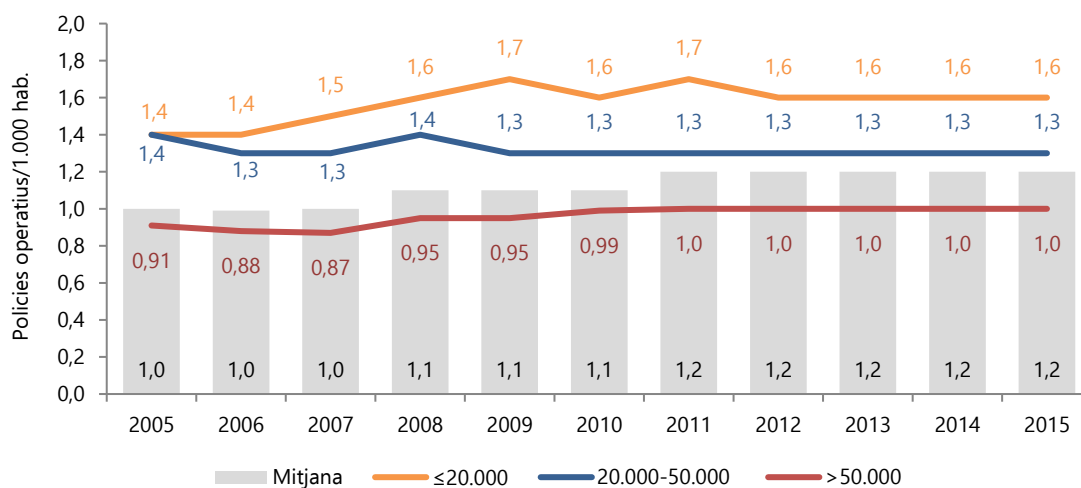
⁸ El Parlament de Catalunya va determinar que la taxa idònia són 4,5 policies per cada 1.000 habitants de manera homogènia en tot el territori (Moció 154/VI sobre la Política de Seguretat Ciutadana DOGC núm. 298 21/03/2002)

⁹ En el cas de Mossos d'Esquadra, FCSE i el resultat de tots els cossos, es disposa de dades fins a 2014.

El nombre de policies operatius, és a dir els que realitzen principalment el servei en via pública, és dues dècimes més baix que el nombre de policies per cada 1.000 habitants (1,2 enfront d'1,4). Novament, el període 2005-2015 es va tancar amb un lleuger ascens de l'indicador, però en aquest cas l'augment dels policies operatius es va allargar fins el 2011.

Proporcionalment, les dotacions són més elevades als municipis petits que als grans: mentre que els de més de 50.000 habitants tenen 1,0 policia operatiu per cada 1.000 habitants, els de 20.000-50.000 en tenen un 30% més (1,3) i els de fins a 20.000 habitants, un 60% més (1,6). Més enllà de l'aposta estratègica d'alguns municipis per reforçar la plantilla de la Policia Local, aquestes diferències s'expliquen en part per un efecte estadístic, ja que hi ha un mínim d'efectius necessari per al funcionament del servei independentment de la població, fet que afavoreix els municipis amb menor població a l'hora de fer el còmput per cada 1.000 habitants.

Gràfic 23. Nombre de policies operatius per cada 1.000 habitants (2005-2015)

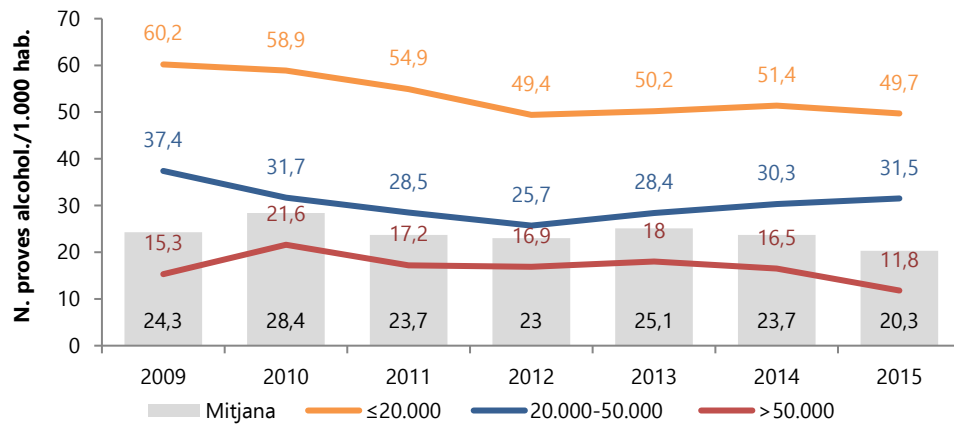


Els municipis de fins a 20.000 habitants són els que dediquen més esforços als controls preventius d'alcoholèmia

En l'àmbit de la prevenció, el 2015 es van realitzar una mitjana de 20,3 proves d'alcoholèmia per cada 1.000 habitants, la xifra més baixa de tot el període. Els municipis de fins a 20.000 habitants són els que dediquen més esforços als controls preventius d'alcoholèmia, ja que en realitzen més del doble que la mitjana (49,7) i quatre vegades més que els municipis de més de 50.000 habitants (11,8).

El 7,0% dels controls són positius, una xifra que també varia segons el tram poblacional: als municipis on es fan més proves (fins a 20.000 habitants), es registren menys positius (5,1%), en canvi als de 20.000-50.000 i als de més de 50.000 el percentatge de positius creix (8,1% i 7,3%, respectivament), fet que indicaria que als municipis grans els controls es realitzen bàsicament controls selectius en zones i horaris on és més probable que es produeixin positius.

Gràfic 24. Nombre de proves d'alcoholèmia per cada 1.000 habitants (2005-2015)



1.4. Dimensió Valors organitzatius/RRHH

En aquest apartat, es presenten els resultats dels indicadors de la dimensió Valors organitzatius/RRHH, relacionats amb el model organitzatiu i la gestió dels recursos humans, com ara retribucions, formació, taxa de presència o càrregues de treball.

L'anàlisi se centrarà en una selecció dels indicadors que presenten més variabilitat respecte d'edicions anteriors i/o entre diferents trams poblacionals. Aquesta informació es completa amb la taula 4, on es mostren els resultats de tots els indicadors de la dimensió al llarg de les 11 edicions del Cercle.

Taula 4. Indicadors dimensió Valors organitzatius/RRHH (2005-2015)

		2005	2006	2007	2008	2009	2010	2011	2012	2013	2014	2015
Gestionar el servei amb diverses formes de gestió	% despesa gestió directa	100,0	100,0	100,0	100,0	100,0	100,0	100,0	100,0	100,0	100,0	100,0
	% gestió indirecta	0,0	0,0	0,0	0,0	0,0	0,0	0,0	0,0	0,0	0,0	0,0
Ofertir un servei de qualitat (model de gestió)	% comandaments sobre el total de policies	19,0	19,2	18,9	18,7	18,6	18,9	19,4	19,5	19,2	20,0	19,7
	Mitjana d'edat de la policia	41,6	41,1	42,1	41,4	41,2	41,6	42,7	44,0	44,5	45,0	46,4
	% plantilla de Policia Local que són policies	91,1	90,2	92,0	92,3	91,5	90,9	90,6	91,3	91,2	91,0	90,2
	% d'agents que no han finalitzat el curs bàsic					8,3	5,2	3,4	3,0	2,6	2,8	3,4
Promoure un clima laboral positiu per als treballadors	% policies en segona activitat					2,8	2,4	2,2	2,1	2,4	2,5	2,6
	% hores extraordinàries sobre hores de conveni	4,3	4,4	6,5	5,9	5,3	3,8	3,9	2,6	2,6	3,0	3,6
	% hores de baixa sobre hores de conveni	10,7	12,2	10,8	9,5	8,1	9,1	9,1	8,4	8,2	9,0	10,5
	% hores de permisos i llicències s. hores de conveni		4,0	6,9	5,3	4,9	5,4	5,2	4,9	4,8	4,9	5,5
	% de presència real		88,1	88,8	91,1	92,1	89,1	89,5	89,1	89,1	88,6	87,1
	Salari brut d'un agent de policia		23.891	24.212	26.006	25.945	26.236	26.405	26.368	26.250	26.289	26.512
	Salari brut agent de policia (inclou complementos)				30.160	30.288	28.982	29.157	28.479	28.563	28.546	29.236
Millorar les habilitats dels treballadors	Hores de formació anuals rebudes per policia	19,2	30,2	29,9	33,8	36,6	35,4	26,1	20,8	21,1	26,3	24,6
	Accidents laborals per cada 100 policies	14,1	21,8	24,5	28,0	26,2	23,3	23,0	25,8	32,4	25,9	24,6
Reflectir l'estructura de gènere del personal	% dones policia respecte del total de policies				10,2	10,7	11,0	11,2	11,3	11,1	11,4	11,6

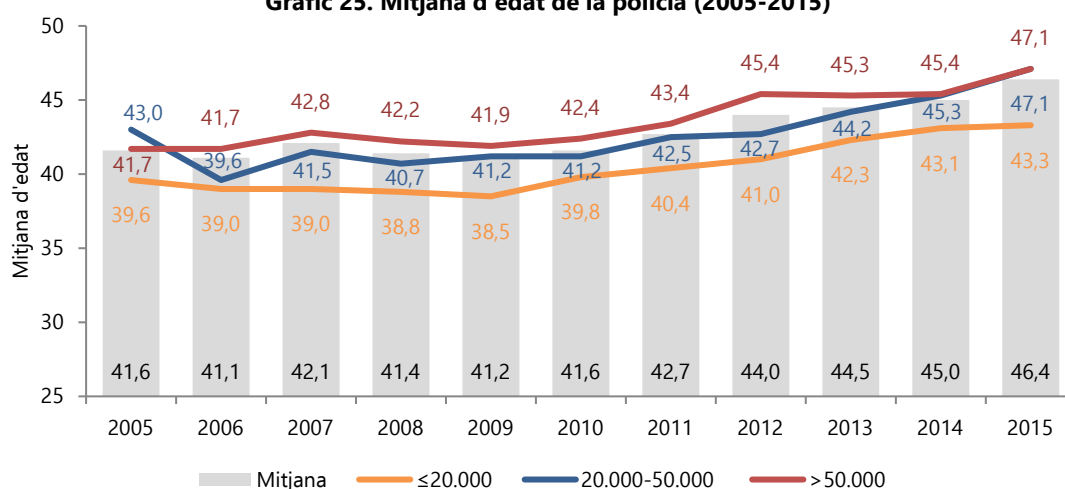
Una característica rellevant dels recursos humans és l'estructura d'edats. L'any 2015, la mitjana d'edat dels policies era de 46 anys, un any més que el 2014. Amb la crisi econòmica i la consegüent estabilització de les plantilles, l'edat dels policies no ha deixat d'incrementar-se: si

Amb la crisi econòmica, l'escassa entrada de nous agents ha fet augmentar 5 anys la mitjana d'edat, dels 41 als 46 anys

entre 2005 i 2009 era de 41-42 anys, a partir de llavors l'escassa entrada de nous agents s'ha traduït en un envelliment de 5 anys.

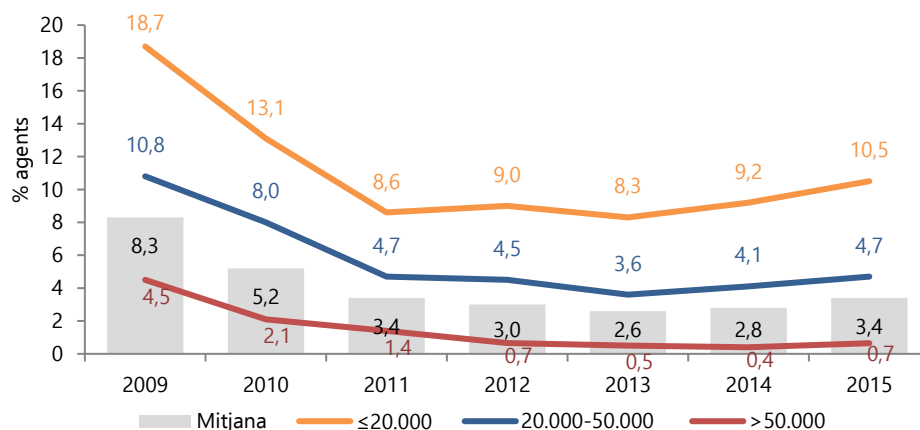
Els municipis petits tenen les plantilles més joves (43 anys), mentre que els de 20.000 a 50.000 i els de més de 50.000 són els més envellits (47 anys), diferències que probablement estan relacionades amb la mobilitat dels professionals entre municipis.

Gràfic 25. Mitjana d'edat de la policia (2005-2015)



Vinculat també al grau de renovació de la plantilla, l'any 2015, el 3,4% dels agents no havia finalitzat el curs bàsic, un resultat que s'incrementa respecte l'edició anterior. La recollida d'aquest indicador arrenca el 2009, final d'una etapa de bonança econòmica on periòdicament s'incorporaven nous agents que havien de realitzar el curs bàsic. D'un 8,3% el 2005, el 2010 el percentatge d'agents recent incorporats pendents de fer el curs ja va caure al 5,2% i els anys posteriors l'escàs recanvi va fer disminuir encara més l'indicador fins al 2,6% l'any 2013. L'any següent es va produir un tímid canvi de tendència, que es confirma amb el 3,4% obtingut 2015.

Gràfic 26. % d'agents que no han finalitzat el curs bàsic (2009-2015)



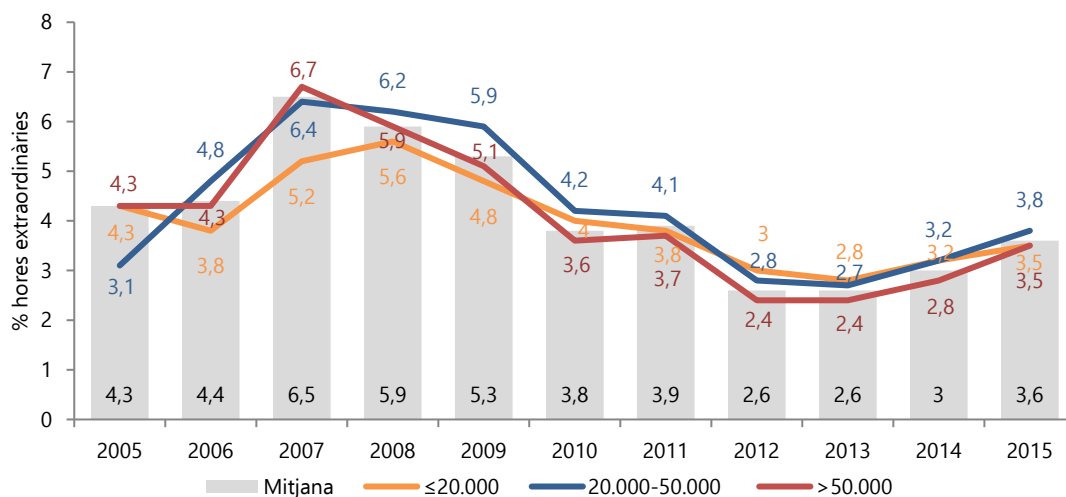
El percentatge d'hores extraordinàries sobre les hores de conveni (del 3,6% el 2015) sembla estar associat amb l'evolució de la conjuntura econòmica: després d'un període d'estabilitat, el 2007 el pes de les hores extres va augmentar un 47% respecte l'any anterior. El 2007 i el 2008 la xifra es va mantenir en nivells màxims (al voltant del 6%), un fet que pot resultar paradoxal

perquè aquests també són els anys en què més va créixer la dotació de policies per cada 1.000 habitants.

Per primer cop des de 2007 tornen a augmentar el percentatge d'hores extres sobre el total d'hores de conveni

Amb l'adveniment de la crisi, l'ajust dels pressupostos municipals va fer disminuir les hores extres realitzades any rere any fins al 2012. Com a l'indicador anterior, el 2014 va començar una incipient recuperació (que es manté el 2015). Per primer cop des de 2007 tornen a augmentar el percentatge d'hores extres sobre el total d'hores de conveni.

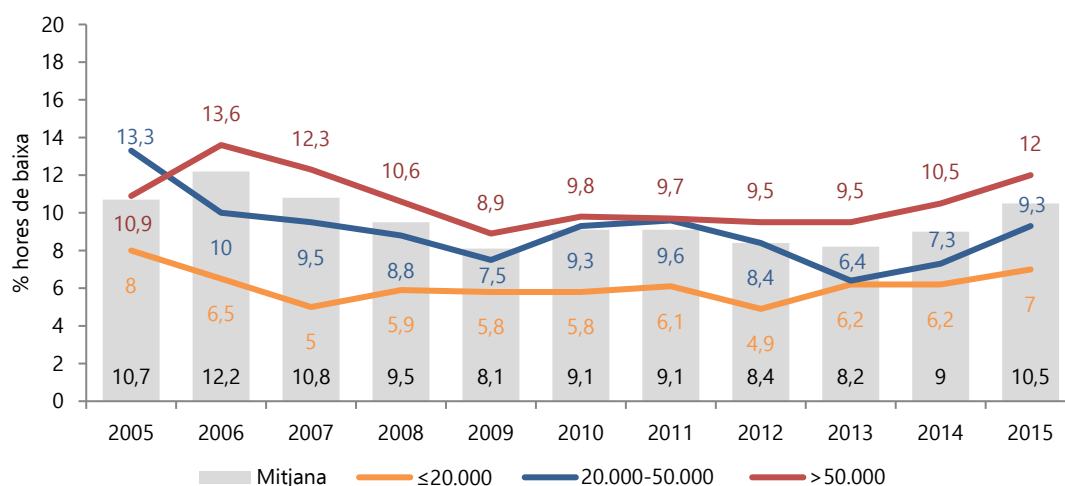
Gràfic 27. % d'hores extraordinàries sobre total d'hores de conveni (2005-2015)



Una pauta similar es dona amb les hores de baixa, però en aquest cas les oscil·lacions són menys pronunciades. El 2006, en plena etapa de bonança econòmica, el percentatge d'hores de baixa registra màxim (12,2%) i a partir de llavors va disminuir progressivament (amb l'excepció de 2009 i 2010). Vinculat o no a la recuperació econòmica, l'any 2014 l'indicador va començar a recuperar-se, i el 2015 va experimentar un repunt important fins al 10,5%.

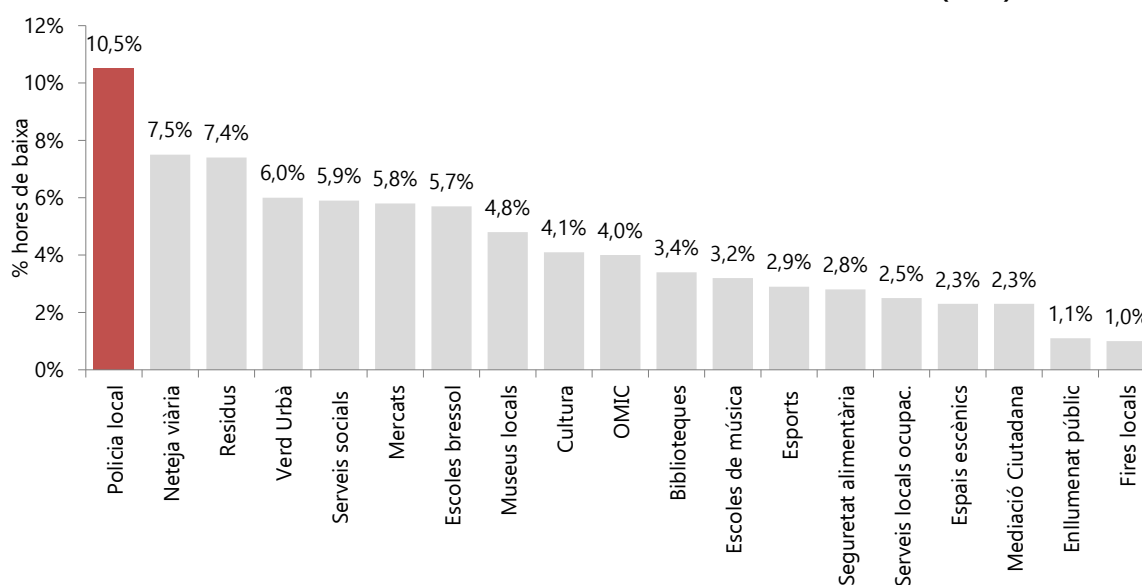
Per tram de població, hi ha diferències importants: com més grans són els municipis, més pes acostumen a tenir les baixes. De fet, entre els municipis de fins a 20.000 habitants i els de més de 50.000 hi ha 5 punts de diferència (12,0% enfront de 7,0%), una variació molt àmplia tenint en compte que la mitjana és de 10,5%.

Gràfic 28. % d'hores de baixa sobre total d'hores de conveni (2005-2015)



De tots els serveis locals analitzats als Cercles de Comparació Intermunicipal, la Policia Local registra un percentatge més alt d'hores de baixa del personal, a distància del segon i el tercer, que estan al voltant del 7,5%. Si ens centrem en la banda alta i baixa de la distribució, es posa de manifest que allà on es produeixen més baixes és als serveis que impliquen una activitat física important (Policia local, Neteja viària, Residus, Verd urbà).

Gràfic 29. % d'hores de baixa sobre hores de conveni als serveis (2015)

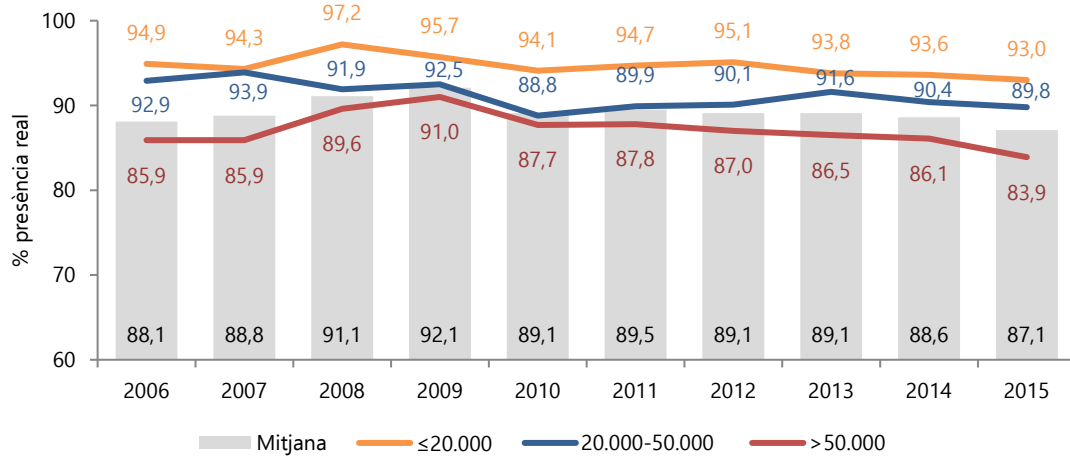


Quan s'agreguen les hores extraordinàries, les hores de baixa, les hores de permisos i llicències i les hores totals de conveni, s'obté el percentatge de presència real de la plantilla.

Fruit del repunt en les hores extraordinàries i les hores de baixa, l'any 2015 el percentatge de presència real va disminuir fins al 87,1%, el nivell més baix de tota la sèrie. Al contrari del que succeïa amb les baixes i les hores extraordinàries, la presència real va assolir el seu nivell més elevat en plena crisi econòmica, l'any 2009 (92,1%) i des de llavors s'ha situat per sota del 90%.

Els municipis petits, més condicionats per l'escassetat d'efectius en nombres absoluts, tenen cotes de presència molt elevades (93,0%), gairebé 10 punts superiors als municipis grans (83,9%).

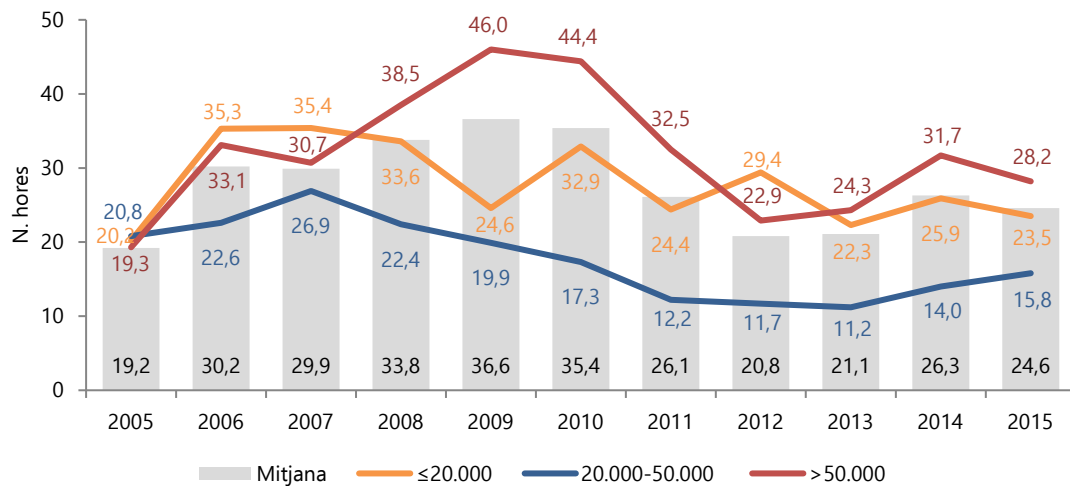
Gràfic 30. % de presència real (2006-2015)



L'any 2015, cada policia va rebre una mitjana de 24,6 hores de formació. Aquesta dada és força variable al llarg del temps: entre 2005 i 2015 es va moure entre 19,2 i 36,6 hores per treballador. A l'inici de la sèrie, va haver-hi un període de creixement fins el 2009. A partir de llavors, el temps dedicat a la formació va caure fins a les 20 hores, i el 2014 s'observa una recuperació que no sembla consolidar-se el 2015.

Les dades posen de manifest que els municipis grans són els que tenen més capacitat de formar els seus professionals (28,2 hores per policia), al contrari que els municipis de 20.000 a 50.000 habitants, on el temps de formació s'ha mantingut molt per sota de la mitjana durant tot el període.

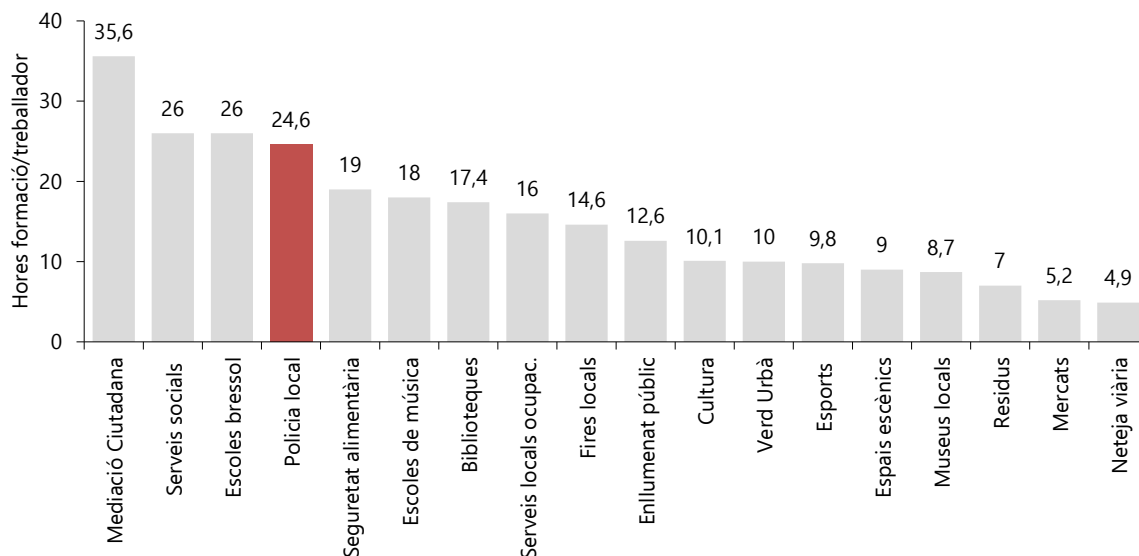
Gràfic 31. Hores anuals de formació rebudes per policia (2005-2015)



En perspectiva comparada, les hores de formació es troben entre els més altes de tots els serveis que participen en els Cercles. Per davant només hi ha Mediació ciutadana, molt destacat amb 35,6 hores, Serveis socials i Escoles bressol (26 hores cadascun).

Els policies reben més hores de formació que els professionals de la Seguretat alimentària (19 hores anuals) de les Escoles de música (18 hores) i de les Biblioteques (17,4 hores).

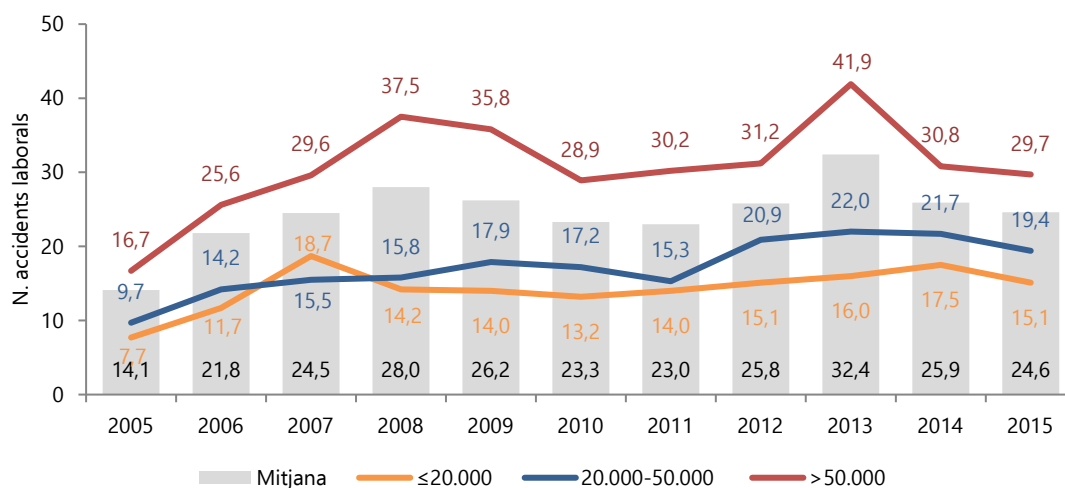
Gràfic 32. Hores anuals de formació per treballador als diferents serveis (2015)



Una altre aspecte important dels recursos humans és la sinistralitat al lloc de treball. Com es pot observar al gràfic 33, l'any 2015 es van produir una mitjana de 24,6 accidents laborals per cada 100 policies, fet que equival a dir que 1 de cada 4 policies va patir una incidència. Malgrat que els resultats segueixen sent alts, s'ha de valorar positivament el descens amb relació a 2013, quan l'accidentalitat va ser màxima (32,4).

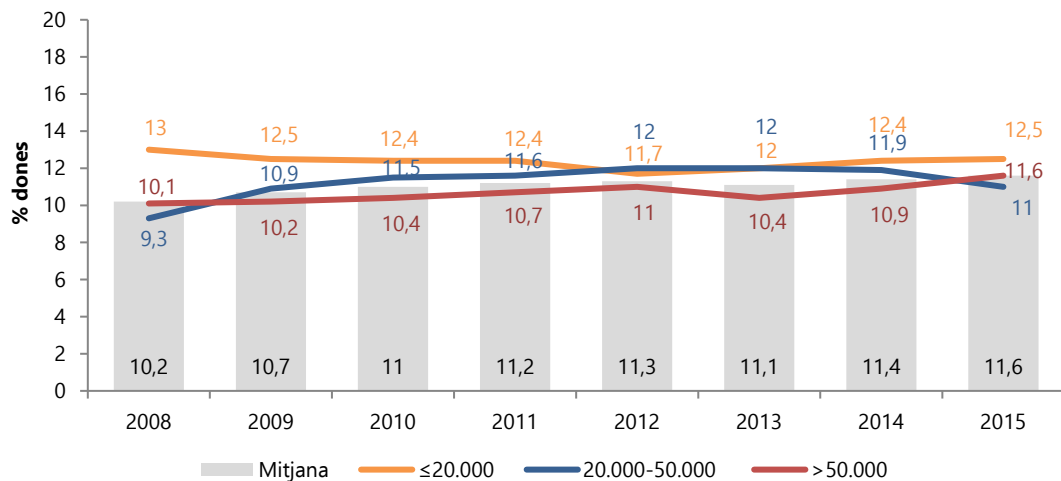
Per població, els accidents laborals segueixen una pauta similar a les hores de baixa: com més gran és el municipi, més casuístiques es produeixen: els de més de 50.000 habitants registren 29,7 accidents laborals per cada 100 policies, gairebé el doble que els de 20.000 habitants o menys.

Gràfic 33. Accidents laborals per cada 100 policies (2005-2015)



Pel que fa a la composició de la plantilla, l'any 2015 només l'11,6% dels policies eren dones, una xifra que ha augmentat poc més d'1 punt percentual en les 8 edicions considerades i tampoc no varia significativament segons el nombre d'habitants.

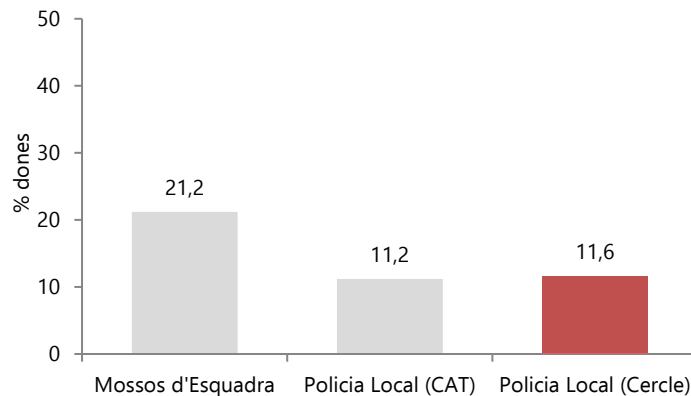
Gràfic 34. % de dones sobre total de policies (2008-2015)



El % de dones és molt similar al del conjunt de les policies locals de Catalunya, però és només la meitat que als Mossos d'Esquadra

Com succeïa amb el nombre d'efectius, el grau de feminització de la plantilla és molt similar al del conjunt de les policies locals de Catalunya (11,6 enfront d'11,2), però en canvi és només la meitat del percentatge de dones que hi ha als Mossos d'Esquadra (21,2%). Aquesta diferència segurament s'explica perquè el desenvolupament d'aquest cos ha estat més recent que el de la Policia Local, fet que ha permès incorporar des de l'inici una presència més alta de dones.

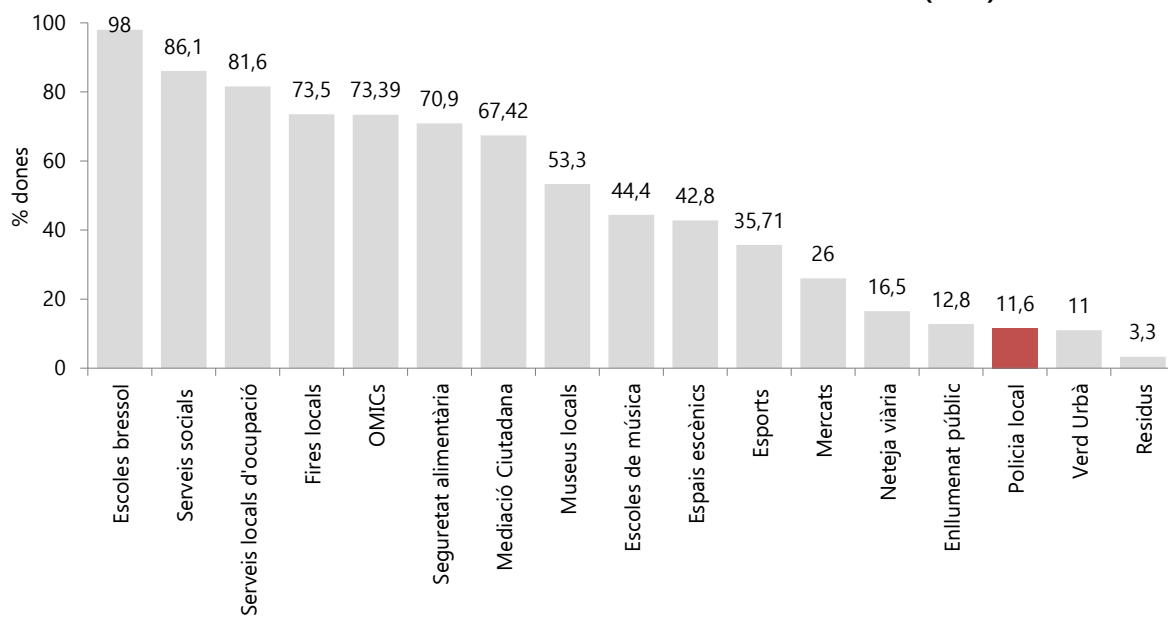
Gràfic 35. % de dones Policia Local (Cercle) i Mossos d'Esquadra (2015)



Font: elaboració pròpia a partir de dades de l'Informe de Seguretat de Catalunya (Departament d'Interior) i IDESCAT

Amb relació als altres serveis analitzats als Cercles, la Policia Local és un dels serveis amb menys dones, només superat per Residus (3,3%) i Verd urbà (11,1%). A l'altre extrem, se situen serveis de l'àmbit educatiu i social: Escoles bressol (98%), Serveis socials (86,1%) i Serveis locals d'ocupació (81,6%), tots ells amb una presència molt majoritària de dones.

Gràfic 36. % de dones sobre el total de treballadors dels serveis (2015)



1.5. Dimensió Economia

En aquest apartat, es presenten els resultats dels indicadors de la dimensió Economia, relacionats amb l'ús dels recursos necessaris per prestar el servei, així com els seus costos i les fonts de finançament.

L'anàlisi se centrarà en una selecció dels indicadors que presenten més variabilitat respecte d'edicions anteriors i/o entre diferents trams poblacionals. Aquesta informació es completa amb la taula 5, on es mostren els resultats de tots els indicadors de la dimensió al llarg de les 11 edicions del Cercle.

Taula 5. Indicadors dimensió Economia (2005-2015)

		2005	2006	2007	2008	2009	2010	2011	2012	2013	2014	2015
Disposar dels recursos adequats	Despesa corrent per habitant	59,3	61,9	69,1	74,3	77,7	78,0	78,6	73,2	75,1	75,3	77,4
	% despesa corrent s. pressupost corrent municipal	8,9	8,8	9,0	9,0	9,1	9,4	9,6	9,3	9,3	9,2	9,3
Finançar adequadament el servei	% d'autofinançament per taxes i preus públics	52,4	39,4	40,2	36,9	34,9	33,6	31,9	30,9	35,3	31,3	29,7
	% finançament per aportacions d'altres institucions	0,3	0,2	0,1	0,1	0,1	0,0	0,0	0,0	0,0	0,0	0,0
	% finançament per part de l'ajuntament	55,3	60,5	59,6	63,0	64,9	66,3	67,8	68,8	64,6	69,0	70,3
Gestionar adequadament els recursos	% despesa en personal s. total de despesa corrent	91,6	91,8	91,5	89,5	89,8	91,7	90,9	91,4	91,7	92,2	91,7
	% d'import cobrat de denúncies municipals de trànsit		50,4	53,2	51,5	49,2	52,5	57,8	59,0	60,9	58,7	60,1
Disposar d'uns costos unitaris adequats	Despesa corrent per policia	42.525	45.772	48.501	50.021	49.786	49.604	49.954	48.369	49.612	49.048	50.440
	Cost per hora extra treballada d'un policia					20,2	20,7	22,1	21,7	22,4	22,4	23,9
	Salari brut d'un agent de policia local/hora conveni					16,0	16,3	16,5	16,4	15,8	15,8	16,3

La despesa corrent del servei de Policia Local és de 77,4€ per habitant el 2015, amb força dispersió en el valors alts. És a dir, mentre que per sota de la mitjana hi ha més aviat poca variació, a la part superior de la distribució hi ha municipis que destinen més de 100€ per habitant a la Policia Local.

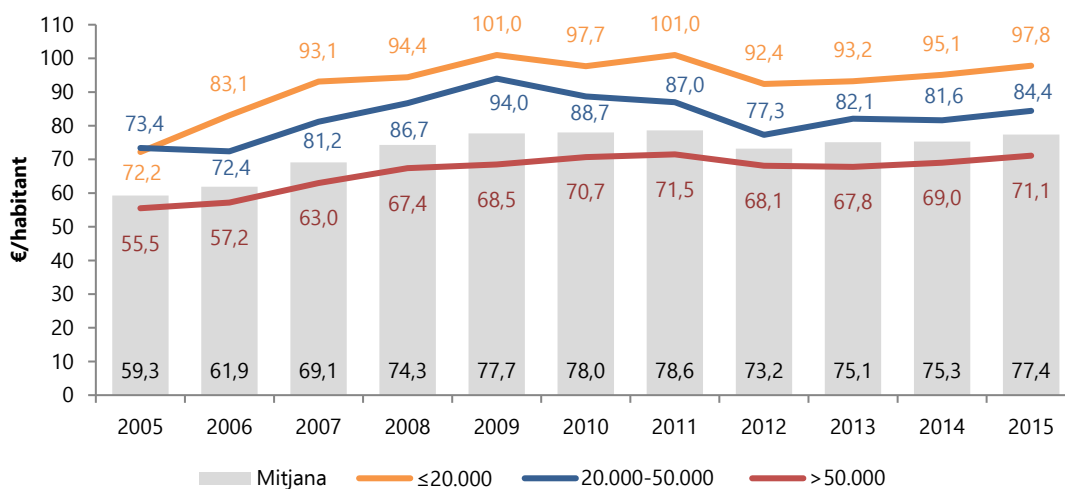
És interessant analitzar l'evolució d'aquest indicador: entre 2005 i 2009 es constata un esforç important per dotar el servei dels recursos necessaris, que es tradueix en un increment del 31,0% en la despesa corrent per habitant. El 2010 i 2011, ja a l'inici de la crisi, l'esforç pressupostari es manté i fins i tot augmenta lleugerament. No és fins el 2012 quan s'evidencia un ajust de la despesa, de 5,4€ per habitant. Amb tot, a partir de 2013 s'han anat recuperant la despesa, fins a situar-se al nivell de 2009.

Després d'una disminució de 5,4€ per habitant el 2012, a partir de 2013 s'han anat recuperant els nivells de despesa, fins a situar-se al nivell de 2009

pressupostari es manté i fins i tot augmenta lleugerament. No és fins el 2012 quan s'evidencia un ajust de la despesa, de 5,4€ per habitant. Amb tot, a partir de 2013 s'han anat recuperant la despesa, fins a situar-se al nivell de 2009.

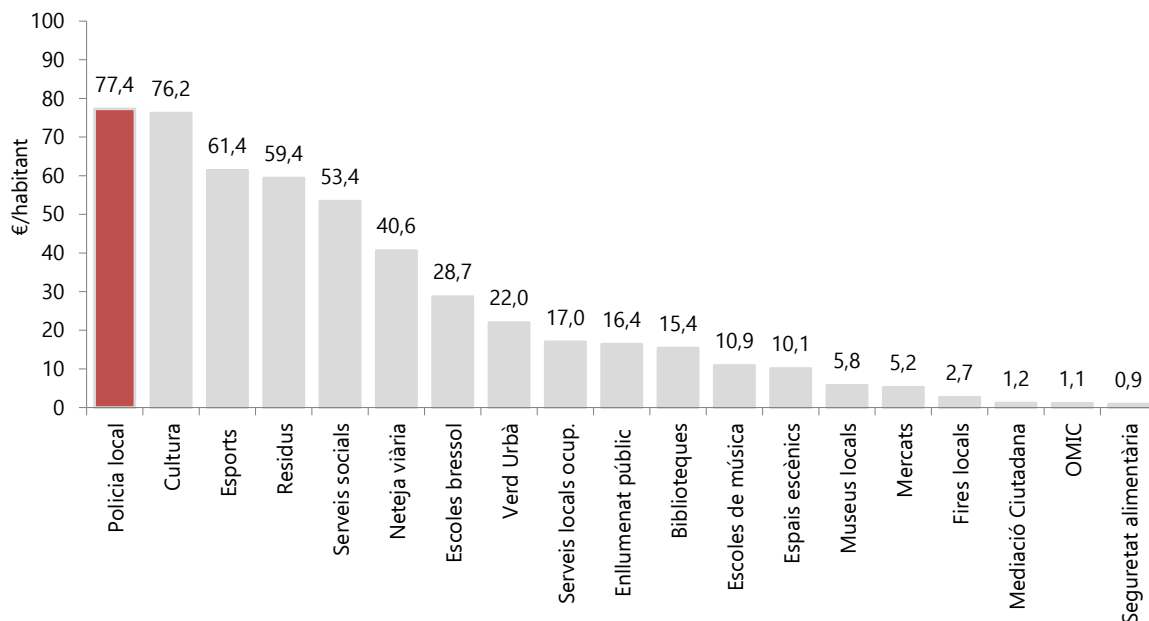
Més enllà del resultat global, cal destacar l'aposta dels municipis de fins a 20.000 habitants per dotar de més recursos la Policia Local, que unida a l'efecte estadístic esmentat en apartats anteriors, situa la despesa dels municipis més petits en prop dels 100€ per habitant.

Gràfic 37. Despesa corrent per habitant (2015)



El gràfic 39 permet constatar que la Policia Local és el servei amb més despesa per habitant de tots els Cercles, a molt poca distància de Cultura (76,2€), que aglutina entre d'altres, les biblioteques, els espais escènics, els museus municipals, els arxius municipals, els centres culturals polivalents i les festes majors i festivals. A l'altre extrem, Seguretat alimentària (0,9€), OMIC (1,1€) i Mediació ciutadana (1,2€) presenten els nivells més baixos de despesa per habitant.

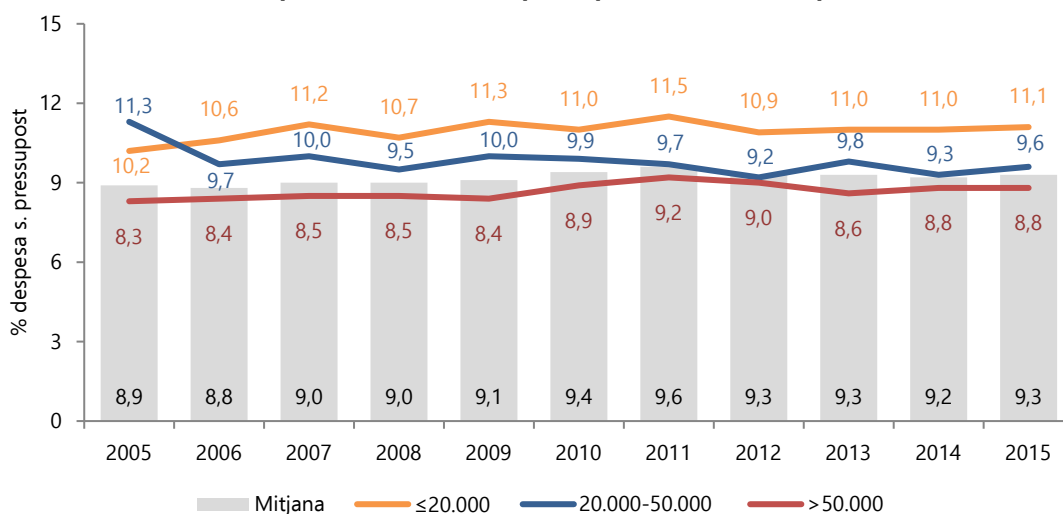
Gràfic 38. Despesa corrent dels serveis per habitant (2015)



Més enllà de la despesa per habitant, que depèn del pressupost total de cada ajuntament, el percentatge respecte del pressupost corrent quantifica la importància relativa que té el servei i, per tant, dóna una idea de fins a quin punt és prioritari en el conjunt de polítiques municipals. Si s'analitza aquesta magnitud, la Policia Local representa de mitjana el 9,3% del pressupost corrent dels municipis del Cercle.

A diferència d'altres serveis locals, els canvis en la conjuntura econòmica no han comportat grans daltabaixos en el percentatge de despesa en Policia Local sobre el pressupost. La reducció de despesa en els anys de la crisi és similar a la retallada global dels pressupostos dels ajuntaments i, per tant, es posa de manifest que la seguretat segueix sent una de les polítiques estratègiques en els municipis del Cercle.

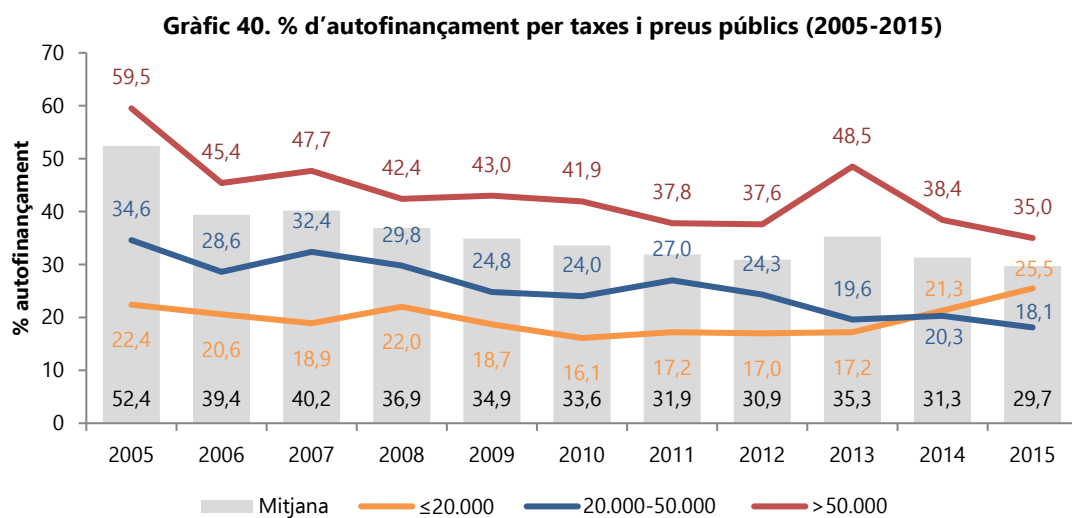
Gràfic 39. % despesa corrent sobre el pressupost corrent municipal (2005-2015)



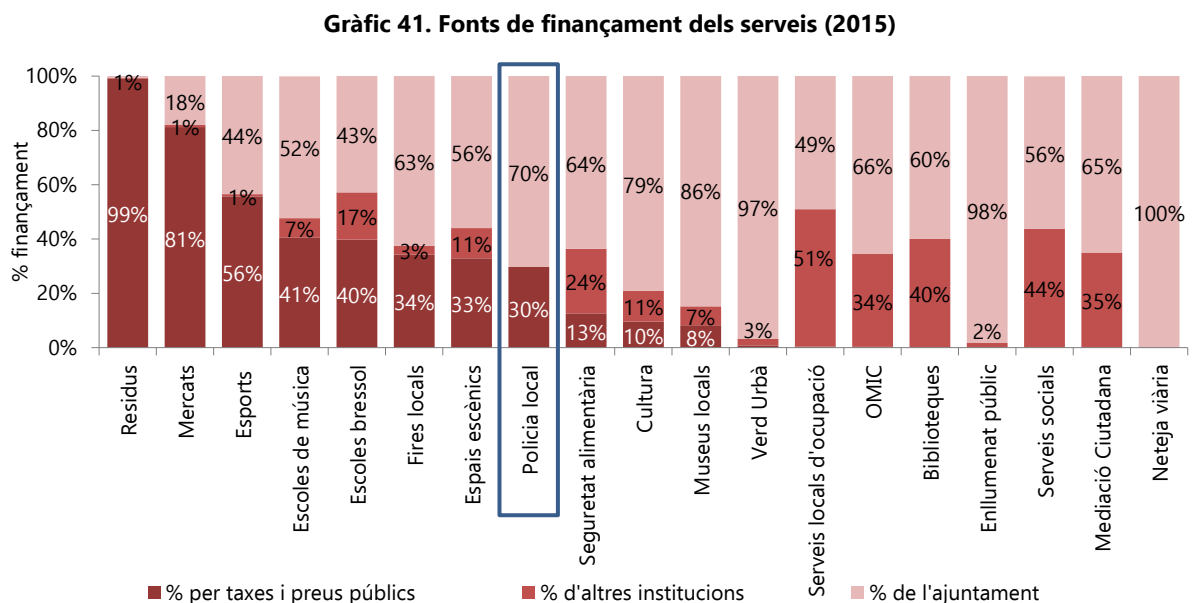
Un dels indicadors econòmics amb més disparitat entre municipis és el *percentatge d'autofinançament per taxes i preus públics*, una dada que en el cas de la Policia Local inclou també les multes de trànsit, la taxa per ús de la grua municipal i els preus públics de les zones d'estacionament de pagament.

El període 2005-2015 es caracteritza per un descens progressiu de l'autofinançament, que podria estar relacionat amb la disminució del nombre de multes i amb el canvi en la normativa d'aplicació, que permet al contribuent bonificar-se el 50% de l'import de les multes si el pagament es fa dins del període voluntari.

El 2015, els ingressos aportats pels usuaris van representar el 29,7% de la despesa corrent del servei. Respecte d'edicions anteriors, la xifra disminueix lleugerament i és la més baixa des que es mesura de l'indicador.



Si es compara amb els altres serveis, Policia Local és el vuitè amb un percentatge més alt d'ingressos procedents de taxes i preus públics, a nivells similars a Fires locals (34%) i Espais escènics (33%) i per davant de Seguretat alimentària i Cultura, ja amb xifres força més baixes (13% i 10%, respectivament).

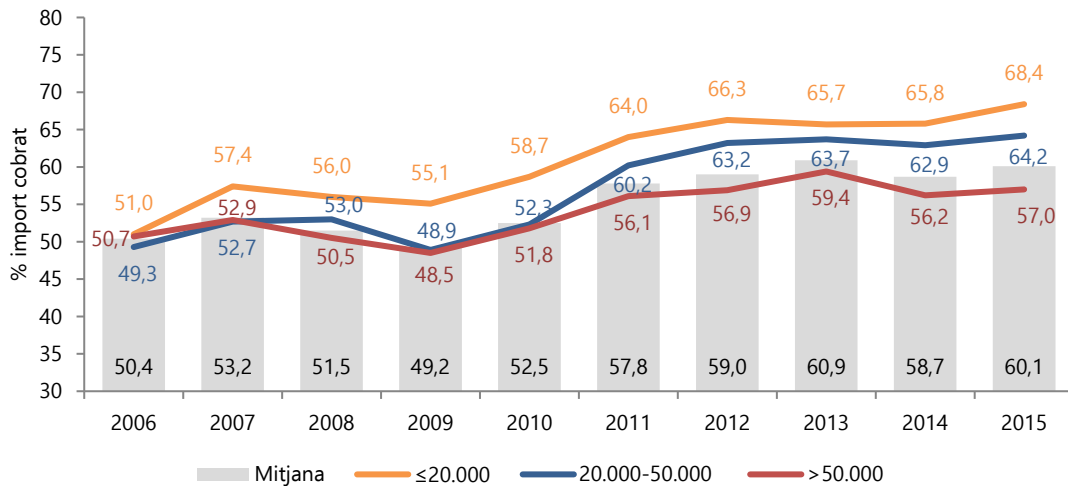


Aprofundint en els ingressos procedents de les multes, l'any 2015 es va cobrar el 60,1% de l'import de les denúncies de trànsit. Com es reflecteix al gràfic 43, l'evolució està marcada per l'ascens entre 2009 i 2013, període en el qual l'import cobrat de les multes es va incrementar 11,7 punts percentuals pel canvi en la normativa d'aplicació, que permet al contribuïent bonificar-se el 50% de l'import de les multes si el pagament es fa dins del període voluntari.

En aquest context, el resultat de 2015 vindria a confirmar l'estabilització en valors propers al 60%.

Per grandària poblacional, les diferències a favor dels municipis de fins a 20.000 habitants s'explicarien sobretot per l'ens que duu a terme la recaptació. En els municipis petits, amb menys capacitat de gestió, aquesta tasca sol realitzar-la l'Òrgan de Gestió Tributària de la Diputació de Barcelona, mentre que a alguns municipis se n'encarreguen els organismes municipals respectius.

Gràfic 42. % d'import cobrat de les denúncies municipals de trànsit (2015)



1.6. Idees clau

ENCÀRREC POLÍTIC

- ✓ Després d'un ascens pronunciat el 2006, el nombre de denúncies de trànsit no ha deixat de caure (2015: 282 per cada 1.000 habitants); primer amb un ritme més accelerat i en els últims anys, més lentament.
- ✓ gairebé la meitat de les denúncies de trànsit (48,1%) provenen de zones amb control horari de pagament, una xifra que es manté estable en els últims anys, entorn del 47%-48%
- ✓ El 2015, per primer cop en tota la sèrie va disminuir el percentatge de denúncies greus i molt greus sobre el total de denúncies de trànsit (2015: 28,8%). Els municipis de fins a 20.000 habitants, on les denúncies d'aparcament de pagament tenien un pes baix, són els que registren més denúncies greus i molt greus amb relació al total (37,7%).
- ✓ En els municipis de fins a 20.000 habitants, el % de vehicles denunciats per controls preventius de velocitat disminueix (2015: 1,7%), seguint amb la tendència iniciada el 2013 probablement motivada per l'esforç d'aquests municipis d'ampliar els controls preventius de velocitat.
- ✓ Tant els accidents de trànsit com els accidents amb víctimes per cada 1.000 habitants augmenten respecte l'edició anterior (2015: 7,1 i 2,8 per cada 1.000 habitants, respectivament), pauta que confirma el tímid repunt observat el 2014. El percentatge de víctimes mortals o greus es manté estable (2015: 7,1%).
- ✓ El nombre de delictes i faltes per cada 1.000 habitants segueix disminuint, tot i que menys del que ho havia fet els anys anteriors (2015: 54,8)
- ✓ El nombre de detinguts (2015: 4,2 per cada 1.000 habitants) disminueix amb més força que el nombre de delictes i faltes per cada 1.000 habitants.
- ✓ El percentatge de delictes i faltes enregistrats per la Policia Local (2015: 22,8%) i el percentatge de detinguts per la Policia Local (22,9%) es mantenen estables amb relació a 2014.
- ✓ El nombre d'actuacions de caràcter assistencial (2015: 41,2 per cada 1.000 habitants) s'incrementen lleugerament. En canvi, les actuacions de tipus administratiu disminueixen considerablement (2015: 56,7), sobretot pel descens en els municipis de més de 50.000 habitants

USUARI/CLIENT

- ✓ El nombre de policies per cada 1.000 habitants (1,4) és estable, i molt similar a les dotacions de les policies locals del conjunt de Catalunya (1,45) i de la Demarcació de Barcelona (1,50).
- ✓ Els municipis de fins a 20.000 habitants són els que dediquen més esforços als controls preventius d'alcoholèmia: proporcionalment, en realitzen més del doble (49,7) que la mitjana (20,3) i quatre vegades més que els municipis majors de 50.000 habitants (11,8).

VALORS ORGANITZATIUS/RECURSOS HUMANS

- ✓ Amb la crisi econòmica, l'escassa entrada de nous agents ha fet augmentar 5 anys la mitjana d'edat entre 2010 i 2015, dels 41 als 46 anys. Els municipis petits tenen les plantilles més joves (43 anys), mentre que els de 20.000 a 50.000 i els de més de 50.000 són els més envellits (47 anys)
- ✓ Per primer cop des de 2007 tornen a augmentar el percentatge d'hores extres sobre el total d'hores de conveni (2015: 3,6%)
- ✓ Una pauta similar es dona amb les hores de baixa (10,5%), que el 2015 van experimentar un repunt important. La Policia Local segueix sent el servei amb major percentatge d'hores de baixa de tots els que participen en els Cercles
- ✓ Fruit del repunt en les hores extraordinàries i les hores de baixa, l'any 2015 el percentatge de presència real va disminuir fins al 87,1%, el nivell més baix de tota la sèrie
- ✓ El repunt observat el 2014 en les hores de formació per treballador no es consolida el 2015; l'indicador retrocedeix lleugerament fins a les 24,6 hores. Tot i això, la Policia Local segueix sent un dels serveis on els treballadors reben més hores de formació.
- ✓ Malgrat que el nombre d'accidents laborals per cada 100 treballadors segueix sent alt (24,6), s'ha de valorar positivament el descens en les dues últimes edicions.
- ✓ Les plantilles compten amb una mitjana de l'11,6% de dones, la meitat que els Mossos d'Esquadra. El percentatge ha augmentat poc més d'1 punt percentual en les 8 edicions considerades.

ECONOMIA

- ✓ La despesa en Policia Local per habitant (77,4€), la més alta dels serveis analitzats als Cercles, segueix la recuperació i se situa a nivells de 2009.
- ✓ El percentatge d'autofinançament per taxes i preus públics disminueix per sota del 30%, el valor més baix de tot el període.
- ✓ El percentatge d'import cobrat de les denúncies municipals de trànsit (60,1%) ve a confirmar l'estabilització d'aquesta dada entorn del 60%

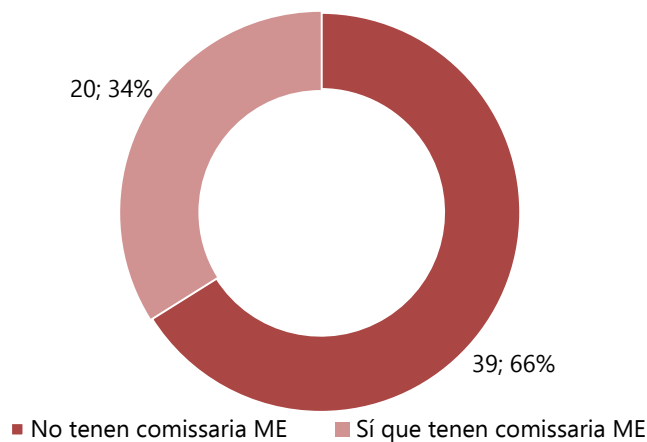
2. Anàlisi de les relacions entre indicadors

A continuació, es vol aprofundir en els vincles existents entre diversos aspectes del servei de Policia Local a partir d'una sèrie d'apartats breus en forma de preguntes i respostes, en què s'analitzen les relacions entre diversos indicadors del Quadre Resum 2015.

1. La dedicació als àmbits de Trànsit i Seguretat difereixen segons si el municipi disposa o no de Comissaria de Mossos d'Esquadra?

Dels 59 municipis participants en la 11a edició del Cercle de Policia Local, 39 (66%) disposen de Comissaria de Mossos d'Esquadra al municipi.

Gràfic 44. Distribució dels municipis segons si disposen de Comissaria de ME al municipi (2015)



És conegut que el fet que un municipi disposi de Comissaria de Mossos d'Esquadra introdueix diferències en l'activitat dels diferents cossos policials. Però, fins a quin punt aquestes particularitats es veuen reflectides en els indicadors de resultats del Cercle?

A continuació, es presenten diversos indicadors de l'àmbit de Seguretat, dins de la dimensió Encàrrec Polític, diferenciant els resultats dels municipis que disposen de comissaria ME i els que no (gràfics 45 a 50).

Tots els indicadors analitzats presenten diferències estadísticament significatives¹⁰ entre els resultats d'uns i altres municipis, excepte el % de delictes i faltes resolts, que és molt similar tant si es disposa de comissaria com si no.

Els municipis que compten amb aquest equipament registren més *Delictes i faltes per cada 1.000 habitants*, més *Detinguts per cada 1.000 habitants* i més *Denúncies per drogues i armes per cada 1.000 habitants*.

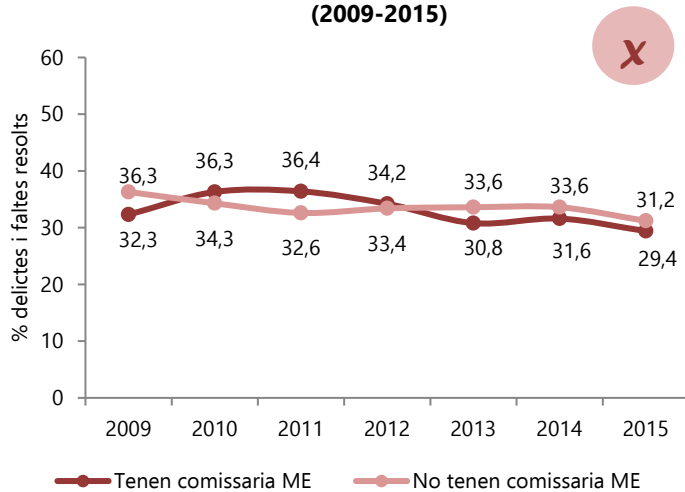
¹⁰ S'ha aplicat una Anàlisi de la Variància (ANOVA), prova estadística que permet comparar les mitjanes de diversos grups en una variable quantitativa.

Gràfics 45 a 50. Selecció d'indicadors d'Encàrrec Polític (àmbits Trànsit i Seguretat) segons la presència o no de Comissaria de ME al municipi (2005-2015)

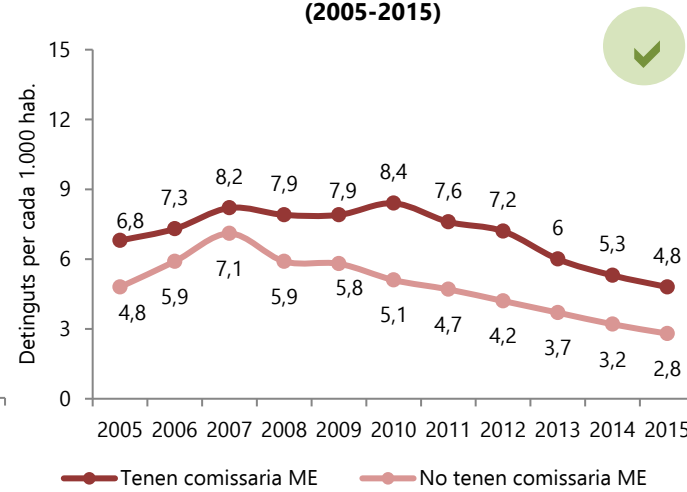
Gràfic 45. Delictes i faltes per cada 1.000 habitants (2005-2015)



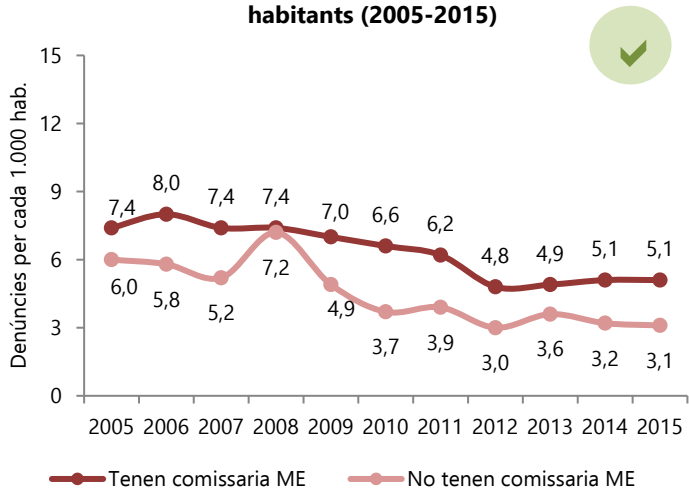
Gràfic 46. % delictes i faltes resolts respecte del total (2009-2015)



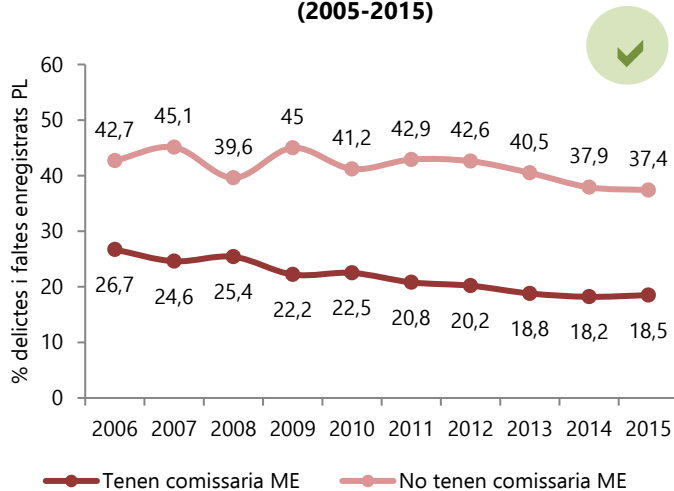
Gràfic 47. Detinguts per cada 1.000 habitants (2005-2015)



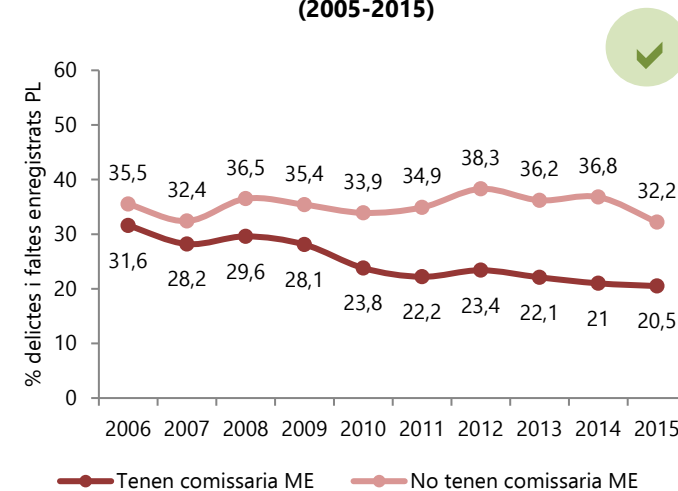
Gràfic 48. Denúncies per drogues i armes per cada 1.000 habitants (2005-2015)



Gràfic 49. % delictes i faltes enregistrats per la Policia Local (2005-2015)



Gràfic 50. % detinguts per la Policia Local (2005-2015)



Diferència estadísticament significativa (prova ANOVA) entre municipis amb i sense Comissaria ME



Les diferències entre municipis amb i sense Comissaria ME no són estadísticament significatives

En els tres indicadors el diferencial entre ambdós grups de municipis és ampli: el +40,6% dels delictes i les faltes, el 64,5% a les denúncies per drogues i armes i el +71,4% en el cas dels detinguts, xifres força estables respecte de 2014.

Més enllà de la major activitat policial associada a la presència d'una Comissaria ME dins del terme municipal, aquestes dinàmiques diferenciades s'explicarien també, probablement, per un efecte poblacional: els municipis amb Comissaria ME que participen en l'edició de 2015 del Cercle tenen 87.693 habitants de mitjana, mentre els municipis participants sense Comissaria ME no arriben als 20.000 habitants (19.640 habitants, de mitjana).

A la inversa, el % de delictes i faltes enregistrats per la Policia Local i el % de detinguts per la Policia Local són clarament més alts quan el municipi no té comissaria. En el primer cas, la xifra pràcticament es dobla (37,4% enfront de 18,5%), mentre que el percentatge de detinguts per la Policia Local presenta una variació menys pronunciada (32,2% a 20,5%), que a més es va reduir l'any 2015 (de 75,2% a 57,0%). Ambdós indicadors evidencien la responsabilitat que assumeix la Policia Local en matèria de Seguretat allà on els Mossos d'Esquadra no tenen una seu física.

2. Els municipis grans tenen més incidències de trànsit i seguretat per cada 1.000 habitants que els municipis amb menys població?

Al llarg d'aquest informe s'ha posat de manifest la grandària poblacional és un dels elements més rellevants per caracteritzar el funcionament del servei de Policia Local als municipis que participen en els Cercles.

En aquest apartat, es vol contrastar la hipòtesi que els municipis més poblats presenten més incidències i més volum d'activitat en els diferents àmbits policials, i particularment en els àmbits de trànsit i seguretat, fins i tot havent relativitzat els indicadors per cada 1.000 d'habitants. Per fer-ho, es presenten els resultats de diversos indicadors de la dimensió d'Encàrrec Polític segmentats en tres trams poblacionals, així com els coeficients de correlació de Pearson entre aquests mateixos indicadors i el nombre d'habitants de cada municipi, per comprovar si possibles tendències observades a la taula responen a una pauta d'associació lineal ("a més població, més alt és l'indicador" o "a més població, més baix és l'indicador").

Doncs bé, segons es desprèn de la taula 6, els municipis de més de 50.000 habitants registren més incidències de seguretat per cada 1.000 habitants (tant pel que fa a delictes i faltes, denúncies i denúncies per drogues i armes) que els municipis de la resta de trams, tot i que l'únic indicador que presenta una correlació lineal significativa és el nombre de *Detinguts per cada 1.000 habitants*, on sí que es pot afirmar que "a més població, més alta és la conflictivitat registrada". Aquests resultats aporten evidència a favor de la pauta constatada en diverses edicions de l'Informe de Seguretat de Catalunya i de l'Enquesta de Seguretat Pública de Catalunya, segons la qual les ciutats grans presenten més concentració d'activitats il·lícites a causa de l'efecte capitalitat i la consegüent població flotant que atrauen, que s'hi desplaça diàriament per treballar, estudiar, per vacances o per enllaçar amb diversos mitjans de transport.

Taula 6. Indicadors dels diferents àmbits policials per tram de població (2015)

		Global municipis	≤20.000 habitants	20.000-50.000 habitants	+50000 habitants	Associació lineal?
TRÀNSIT	Denúncies de trànsit per cada 1.000 habitants	282,0	249,0	332,0	272,0	<input type="checkbox"/>
	Nombre de proves d'alcoholèmia per cada 1.000 habitants	20,3	49,7	31,5	11,8	<input checked="" type="checkbox"/>
	% d'alcoholèmies positives respecte total de controls d'alcoholèmia efectuats	7,0	5,1	8,1	7,3	<input type="checkbox"/>
	% vehicles denunciats per controls preventius de velocitat	3,2	1,7	1,9	3,6	<input type="checkbox"/>
SEGURETAT	Delictes i faltes per cada 1.000 habitants	54,8	41,4	50,5	59,0	<input type="checkbox"/>
	Detinguts per cada 1.000 habitants	4,2	2,0	4,0	4,7	<input checked="" type="checkbox"/>
	Denúncies per drogues i armes per cada 1.000 habitants	4,5	3,5	3,8	4,9	<input type="checkbox"/>
ASSISTENCIAL	Nombre d'actuacions de policia assistencial per cada 1.000 habitants	41,2	83,2	42,5	30,7	<input checked="" type="checkbox"/>
ADMINISTRATIVA	Nombre d'actuacions de policia administrativa per cada 1.000 habitants	56,5	95,9	51,5	48,8	<input type="checkbox"/>

Per contra, els municipis de fins a 20.000 habitants destaquen per l'elevat nombre d'*Actuacions de policia assistencial per cada 1.000 habitants*, fet que posa de relleu la tasca de proximitat que desenvolupa la Policia Local en aquest grup de municipis; i per les *Actuacions de policia administrativa per cada 1.000 habitants*. En el primer cas, convé remarcar que hi ha una associació lineal entre el volum d'actuacions i el nombre d'habitants dels municipis. Això significa que el valor observat no és fet puntual d'aquest tram de municipis, sinó una pauta sistemàtica per la qual a mesura que els municipis són més grans, el pes de l'activitat assistencial va disminuint.

En matèria de trànsit, no s'observa pauta única clara segons el tram poblacional: mentre que el nombre de *Denúncies de trànsit per cada 1.000 habitants* i el *% d'alcoholèmies positives* assoleixen màxims en el tram de 20.000 a 50.000 habitants, el *% de vehicles denunciats per controls de velocitat* repunta en els municipis més poblats. Per part seva, els de fins a 20.000 habitants realitzen més controls preventius d'alcoholèmia per cada 1.000 habitants (en aquest cas amb una associació lineal), probablement perquè per alguns d'ells hi passen vies interurbanes i/o estan a prop d'importantes zones d'oci que són objecte d'una atenció especial a l'hora de planificar l'activitat preventiva de trànsit.

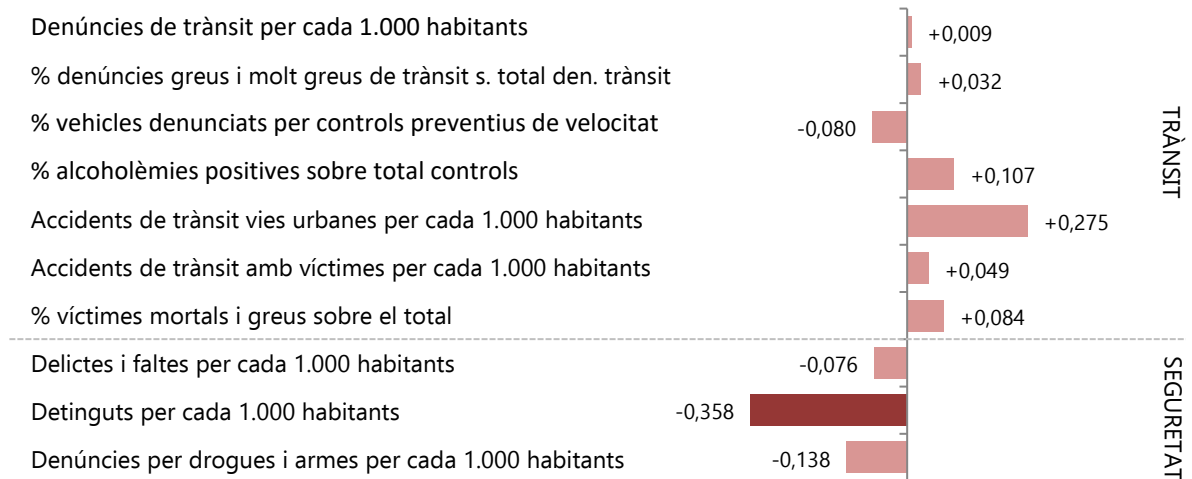


3. El grau de conflictivitat està associat amb la renda per càpita dels municipis?

Als apartats anteriors s'ha posat de manifest que la grandària poblacional i el fet de disposar de Comissaria de ME introdueixen diferències en l'actuació diària de la Policia Local. Però més enllà d'aquests elements podem afirmar que el nivell socioeconòmic de l'entorn, mesurat a través de la renda per càpita, està relacionat amb el grau de conflictivitat dels municipis participants en el Cercle? Al gràfic 51 es mostra una anàlisi de correlacions dels resultats clau en trànsit i seguretat amb la renda per càpita dels municipis.

La primera conclusió que es desprèn de les dades és que la renda no està relacionada amb el volum d'incidències de trànsit que es registren als municipis del Cercle. El nombre i la gravetat de les denúncies, els resultats de controls de velocitat o alcoholèmia i tampoc el grau d'accidentalitat en municipis més rics no són significativament diferents dels que es donen en municipis amb poder adquisitiu més baix.

Gràfic 51. Coeficients de correlació d'indicadors de trànsit i seguretat amb la renda per càpita dels municipis (2015)



Les correlacions poden oscil·lar entre -1 i +1.

- ✓ Positives (0 a +1): quan un indicador augmenta, l'altre també
 - ✓ Negatives (-1 a 0): quan un indicador augmenta, l'altre disminueix
- Correlacions rellevants (superiors a $\pm 0,300$)
■ Correlacions poc rellevants (inferiors a $\pm 0,300$)

En l'àmbit de Seguretat, no s'observa associació lineal entre renda i *Nombre de delictes i faltes per cada 1.000 habitants* -fet comprensible sabent que dins d'aquest indicador es comptabilitzen fets de diferent gravetat-; ni tampoc amb les *Denúncies per drogues i armes per cada 1.000 habitants*, una xifra que és força baixa a la majoria dels municipis.

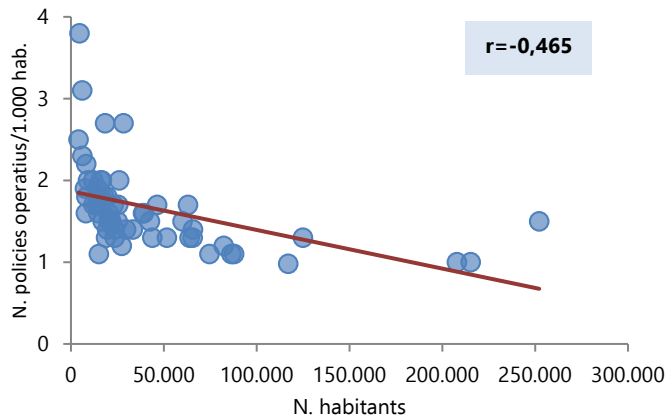
En canvi, sí que hi ha associació entre la *Renda per càpita* i el *Nombre de detinguts per cada 1.000 habitants*: malgrat que la correlació és moderada (-0,358 sobre 1), es pot concloure que allà on els ingressos de la població són més alts, el nombre de detinguts és baix en comparació amb la mitjana, mentre que als entorns desfavorits tendeixen a registrar-se més detinguts.

? 4. Quins municipis tenen més efectius policials per cada 1.000 habitants?

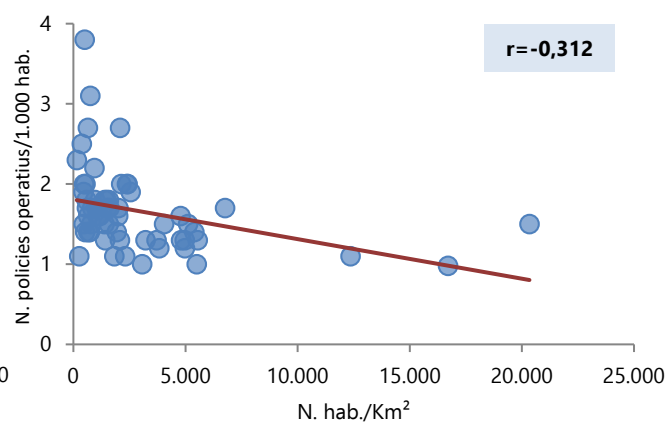
Les diferències entre municipis en el nombre de policies per cada 1.000 habitants responen únicament a l'aposta estratègica d'alguns ajuntaments per reforçar la plantilla? O hi ha altres factors aliens al servei que modulen la dotació policial d'uns i altres municipis?

Per aportar possibles respostes a aquesta qüestió, s'ha realitzat una anàlisi de correlació lineal entre el *Nombre de policies operatius per cada 1.000 habitants* i tres indicadors d'entorn presents al Quadre Resum d'Indicadors: el *Nombre d'habitants*, la *Densitat de població* i la *Renda per càpita*. Tal i com reflecteixen els gràfics 52 a 54, els tres indicadors són rellevants a l'hora d'explicar el volum d'efectius de la PL. Concretament, hi ha més dotació de policies per cada 1.000 habitants als municipis més petits (-0,465), amb poca densitat de població (-0,312) i amb una renda per càpita més elevada (+0,342).

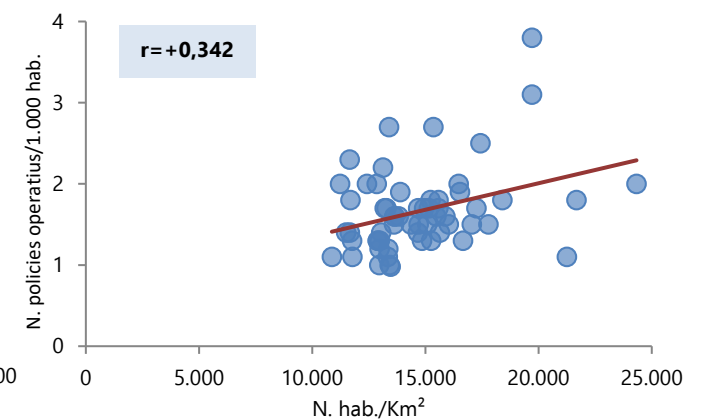
Gràfic 52. Policies per cada 1.000 habitants vs. Nombre d'habitants (2015)



Gràfic 53. Policies per cada 1.000 habitants vs. Densitat població (hab./Km²) (2015)



Gràfic 54. Policies per cada 1.000 habitants vs. Renda per càpita (2015)





5. Els municipis amb més efectius destinen aquests recursos humans a reforçar especialment un àmbit d'actuació determinat (Trànsit, Seguretat, Assistencial o Administratiu)?

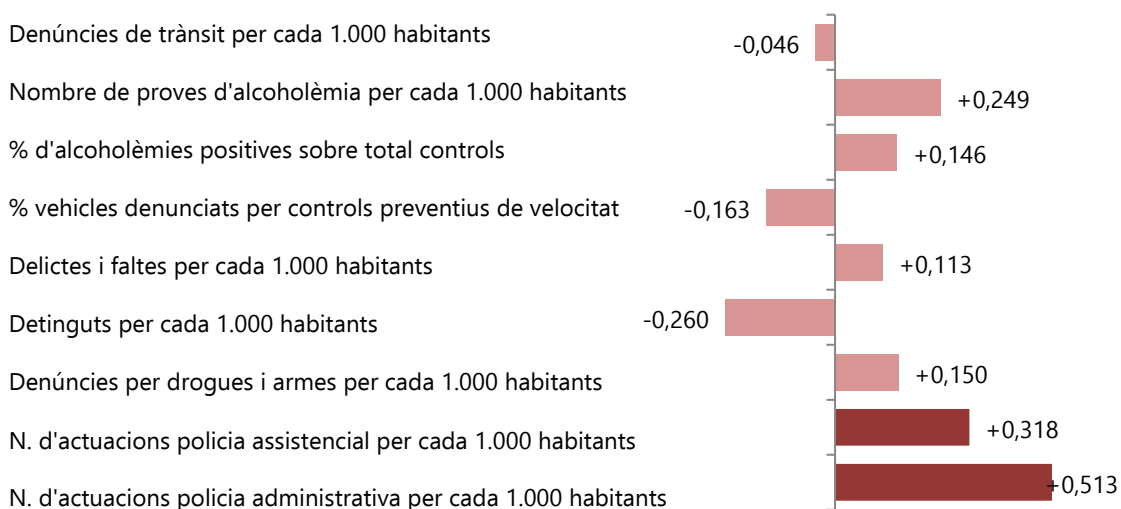
El *Nombre de policies per cada 1.000 habitants* presenta una dispersió relativament alta entre els municipis que participen en la 11a edició del Cercle (desviació típica de 0,51 sobre una mitjana d'1,4). Si observem els resultats detallats, veurem que cap municipi no té un valor substancialment inferior a aquesta xifra, mentre que n'hi ha 7 que destaquen per tenir una dotació elevada, com a mínim un 50% per sobre de la mitjana.

És rellevant preguntar-se a què dediquen els seus efectius aquests municipis. Reforcen tots els àmbits d'actuació per igual, o prioritzen una activitat concreta? Podem obtenir una aproximació analitzant els resultats clau de Trànsit, Seguretat, Policia Assistencial i Policia Administrativa en funció de si un municipi té més o menys efectius per cada 1.000 habitants.

D'acord amb el gràfic 55, els únics indicadors que augmenten conforme ho fa el nombre de policies són les actuacions de caràcter assistencial i administratiu, tot i que això probablement es deu al factor poblacional: els municipis petits destaquen en aquests dos indicadors, i alhora acostumen a tenir més policies per cada 1.000 habitants a causa de les economies d'escala.

Ni les incidències de trànsit ni les de seguretat semblen estar associades amb el nombre de policies. En altres paraules, els municipis amb plantilles més àmplies no obtenen resultats significativament diferents que la resta. Amb tot, d'aquestes dades no es pot concloure que l'aposta estratègica per dotar la plantilla de la PL sigui una mesura ineficient o infructuosa, ja que més enllà de les dades objectives (tasques de prevenció, actes il·lícits registrats...) les enquestes de victimització constaten que una major presència policial al carrer millora, per si mateixa, la percepció de seguretat ciutadana i, per tant també contribueix a assolir la missió de la Policia Local.

Gràfic 55. Coeficients de correlació d'indicadors de diferents àmbits policials i el nombre de policies per cada 1.000 habitants (2015)



Les correlacions poden oscil·lar entre -1 i +1.

✓ Positives (0 a +1): quan un indicador augmenta, l'altre també

✓ Negatives (-1 a 0): quan un indicador augmenta, l'altre disminueix

■ Correlacions rellevants (superiors a $\pm 0,300$)

■ Correlacions poc rellevants (inferiors a $\pm 0,300$)

6. El grau de presència efectiva de la plantilla determina els nivells d'activitat en els diferents àmbits d'actuació (Trànsit, Seguretat, Assistencial o Administratiu)?

Finalment, s'ha volgut contrastar fins a quin punt el volum d'actuacions i incidències registrades en matèria de trànsit, seguretat, assistencials i administratives es veu influït pel grau de presència efectiva, concretament pel % d'hores extraordinàries sobre les hores de conveni, el % d'hores de baixa sobre les hores de conveni i el % de presència real.

A la taula següent es mostren els resultats de correlacionar ambdós grups d'indicadors. Com es pot observar, en la majoria dels casos els coeficients són molt baixos, fet que mostra que l'indicador situat a les files (per exemple, les *Denúncies de trànsit per cada 1.000 habitants*) no augmenta ni disminueix quan ho fa l'indicador de les columnes (per exemple, el % d'hores extraordinàries) i, per tant, que el grau de presència de la plantilla no està afectant ni positivament ni negativament el volum d'activitat de la Policia Local. Hi ha alguns casos on sí que s'observa una correlació estadísticament significativa: els municipis amb una presència real alta i poques hores de baixa fan més proves d'alcoholèmia per cada 1.000 habitants. A la inversa, els municipis amb més hores de baixa i menys presència real tenen un major % de vehicles denunciats per controls preventius de velocitat. En aquest últim cas, l'explicació segurament està relacionada amb el tipus de controls que es duen a terme: els municipis amb baixa presència efectiva tenen menys capacitat de planificar intervencions preventives i per tant, és probable que s'acabin realitzant controls selectius, centrats en els punts de més accidentalitat viària.

Taula 7. Indicadors dels diferents àmbits policials segons presència efectiva de la plantilla (2015)

		% hores extraordinàries s. hores de conveni	% hores de baixa s. hores de conveni	% de presència real
TRÀNSIT	Denúncies de trànsit per cada 1.000 habitants	0,088	0,049	0,029
	Nombre de proves d'alcoholèmia per cada 1.000 habitants	0,020	-0,304	0,428
	% d'alcoholèmies positives respecte del total de controls d'alcoholèmia	-0,024	0,060	-0,135
	% vehicles denunciats per controls preventius de velocitat	0,176	0,581	-0,454
SEGURETAT	Delictes i faltes per cada 1.000 habitants	0,011	0,025	-0,040
	Detinguts per cada 1.000 habitants	0,077	0,046	-0,067
	Denúncies per drogues i armes per cada 1.000 habitants	0,163	0,000	0,068
ASSISTENCIAL	Nombre d'actuacions de policia assistencial per cada 1.000 habitants	-0,180	-0,194	0,195
ADMINISTRATIVA	Nombre d'actuacions de policia administrativa per cada 1.000 habitants	-0,094	-0,030	0,031

■ Correlacions rellevants (superiors a $\pm 0,300$)

3. Anàlisi dels factors que més diferencien els municipis del CCI Policia Local

Arribats a aquest punt, després d'exposar els resultats dels principals indicadors per a l'any 2015 (anàlisi univariant) i de posar el focus en les relacions que es donen entre alguns d'ells (anàlisi bivariant), es vol fer un pas més i **analitzar conjuntament** una selecció dels indicadors més representatius del QRI de Policia Local, amb l'**objectiu de conèixer quines són les característiques que més diferencien uns municipis dels altres**.

Per aconseguir-ho, s'ha aplicat una Anàlisi Factorial de Components Principals (AFCP), una tècnica d'anàlisi multivariant que tracta d'estructurar i reduir un elevat nombre d'indicadors en un conjunt més baix de factors que conserven la màxima informació de les variables originals.

L'anàlisi s'ha realitzat a partir d'una selecció dels indicadors que es consideren més representatius del servei i que presenten una alta variabilitat entre municipis.

En aplicar la tècnica, s'han obtingut 6 factors, que són les **característiques que més diferencien uns municipis dels altres**¹¹.

Cadascuna d'aquestes característiques resumeix indicadors que donen una informació similar.

Els indicadors associats a un factor tenen la particularitat que quan un evoluciona, els altres ho fan de manera coherent (en el mateix sentit o en sentit contrari, depèn del que mesurem).

Què aporta aquesta anàlisi?

- ✓ La tècnica ens agrupa els indicadors que empíricament proporcionen informació similar. Permet identificar relacions no previstes inicialment.
- ✓ Redueix la complexitat de la informació, de manera que abordant un indicador estem treballant per millorar la resta.
- ✓ El fet d'identificar allò que més diferencia uns municipis dels altres revela que, tot i ser serveis equivalents, hi ha qüestions en què les diferents policies locals obtenen resultats molt dispars. Això evidencia que, més enllà de la influència d'elements exògens com la població o la renda per càpita, els municipis "estan fent les coses" de manera diferent, un camp interessant per a l'intercanvi i el *benchmarking*.

A continuació, s'exposen els 6 factors o característiques extrets de l'anàlisi:

- 1) **Descripció dels factors en termes qualitius** (temàtica o idea que mesuren, resumida en un enunciat) **i quantitius** (pes de cada característica sobre el total d'elements que diferencien uns municipis dels altres).
- 2) **Agrupació dels municipis** segons la seva ubicació dins de cada característica **i perfil de cada grup** segons indicadors d'entorn

¹¹ Els 6 factors resultants d'aplicar l'AFCP conserven el 56% de la informació de les variables originals, un percentatge que compleix el doble l'objectiu de resumir els indicadors originals en un nombre més reduït de dades i alhora recollir al més fidelment possible la informació del QRI.

1) Descripció dels factors en termes qualitatiu i indicadors associats

Taula 8. Descripció dels factors i els indicadors associats a cadascun d'ells (2015)

1: Mitjans del servei de Policia Local	<p><i>Indicadors associats:</i></p> <p>USU: Nombre de policies operatius/1.000 hab. (+) USU: Nombre de policies/1.000 habitants (+) ECO: Despesa corrent per habitant (+) ECO: % despesa corrent sobre pressupost corrent mpal. (+)</p>
2: Municipis amb més població	<p><i>Indicadors associats:</i></p> <p>EP: % delictes i faltes enregistrats per la PL (-) EP: % detinguts per la PL (-) EP: Nombre actuacions policia assistencial/1.000 hab. (-) USU: Mitjana d'edat de la policia (+)</p>
3: Alta conflictivitat registrada	<p><i>Indicadors associats:</i></p> <p>EP: Delictes i faltes/1.000 habitants (+) EP: Detinguts/1.000 habitants (+) EP: Denúncies per drogues i armes/1.000 habitants (+)</p>
4: Possible controvèrsia de clima laboral	<p><i>Indicadors associats:</i></p> <p>ORG: % hores de baixa sobre hores de conveni (+) ORG: % permisos i llicències sobre hores de conveni (+) ORG: % presència real (-)</p>
5: Elevada activitat de trànsit no vinculada a la sinistralitat	<p><i>Indicadors associats:</i></p> <p>EP: Denúncies de trànsit per cada 1.000 habitants (+) EP: % denúncies procedents de zones d'estacionament amb control horari de pagament (+) EP: % denúncies greus i molt greus de trànsit (-)</p>
6: Elevada accidentalitat de trànsit	<p><i>Indicadors associats:</i></p> <p>EP: Accidents en vies urbanes/1.000 hab. (+) EP: Accidents amb víctimes/1.000 hab. (+)</p>

(+) valors alts en l'indicador fan que el municipi destaquï en aquella característica

(-) valors baixos en l'indicador fan que el municipi destaquï en aquella característica

2) Agrupació dels municipis i perfil de cada grup

A partir dels resultats de l'anàlisi, a continuació es classifiquen els 59 municipis del Cercle en grups segons si presenten valors alts, mitjans o baixos en les 6 característiques que més els diferencien entre ells, i es detalla el perfil dels diferents grups pel que fa al nombre d'habitants, densitat de població i renda per càpita.

Taula 9. Agrupació municipis CCI Policia Local 2015 segons els 6 factors i perfil grups

		% municipis	Població	Densitat població (Hab./Km ²)	Renda per càpita
F1: Mitjans del servei de Policia Local	Baix	32,2	67.970	3.689	13.813
	Mitjà	47,5	36.684	2.842	14.804
	Alt	20,3	14.273	1.354	16.335
F2: Municipis amb més població	Baix	33,9	18.554	1.365	14.084
	Mitjà	30,5	30.121	2.626	15.498
	Alt	35,6	75.077	4.349	14.873
F3: Alta conflictivitat registrada	Baix	28,8	23.544	1.668	16.565
	Mitjà	50,8	42.330	2.657	14.143
	Alt	20,3	68.310	4.821	13.926
F4: Possible controvèrsia clima laboral	Baix	32,2	25.444	1.771	15.339
	Mitjà	45,8	40.385	2.880	14.113
	Alt	22,0	70.465	4.192	15.424
F5: Elevada activitat de trànsit no vinculada a la sinistralitat	Baix	32,2	43.430	2.560	14.314
	Mitjà	37,3	48.379	3.257	15.224
	Alt	30,5	33.353	2.534	14.783
F6: Elevada accidentalitat de trànsit	Baix	25,4	36.642	2.763	14.085
	Mitjà	52,5	46.551	2.646	14.789
	Alt	22,0	38.244	3.265	15.635

F1: Mitjans del servei de Policia Local:

- Al 20,3% dels municipis la policia té un pes molt important dins de les polítiques municipals, que es tradueix en una elevada despesa per habitant i respecte del pressupost, i també en una dotació de policies per cada 1.000 habitants superior a la mitjana. Prop del 50% se situa en posicions intermèdies i un 32,2% presenta resultats baixos en aquests indicadors.
- Els municipis que prioritzen especialment la Policia Local són més aviat petits en nombre d'habitants, poc densament poblats i tenen una renda per càpita superior a la mitjana.

F2: Municipis amb més població:

- El 35,6% presenten uns resultats propis de municipis grans en determinats indicadors molt vinculats a la grandària poblacional: *% de delictes i faltes enregistrats per la Policia Local* (valors baixos), el *% de detinguts per la Policia Local* (valors baixos), el *Nombre d'actuacions*

de policia assistencial per cada 1.000 habitants (valors baixos) i la *Mitjana d'edat de la policia* (valors alts). Un percentatge molt similar (33,9%) presenta uns resultats més associats a municipis petits i el 30,5% restant no destaca en aquests indicadors.

- Efectivament, els municipis amb resultats propis de municipis grans tenen una població superior als altres grups (75.077 habitants, de mitjana) i una densitat més alta (4.349 habitants/ Km²). En canvi, no destaquen pel seu nivell de renda.

F3: Alta conflictivitat registrada:

- El 20,3% dels municipis presenten una conflictivitat elevada atenent al nombre de *Delictes i faltes per cada 1.000 habitants*, als *Detinguts per cada 1.000 habitants* i a les *Denúncies per drogues i armes per cada 1.000 habitants*. A l'altre extrem, el 28,8% registren poques incidències d'aquest tipus i el 50,8% obté valors intermedis.
- Sociodemogràficament, els municipis amb major conflictivitat tenen un nombre d'habitants més elevat, més densitat de població i una renda per càpita més baixa que la resta.

F4: Possible controvèrsia clima laboral:

- El 22,0% dels participants destaquen en indicadors associats al clima laboral en el sentit que tenen un elevat *% d'hores de baixa* i de *permisos i llicències* i baixa *presència real*. Al contrari, un 32,2% registren poques baixes, permisos i llicències i tenen una alta presència real. Un 45,8% dels municipis presenta valors propers a la mitjana.
- El 22,0% amb resultats que podrien reflectir una controvèrsia de clima laboral són municipis grans (70.465 habitants, de mitjana), densament poblats (4.192 habitants/ Km²) i amb una renda per càpita superior a la mitjana però que tampoc no destaca per ser especialment alta.

F5: Elevada activitat de trànsit no vinculada a la sinistralitat:

- El 30,5% dels municipis presenten una elevada activitat en matèria de trànsit no vinculada als accidents, sinó a la indisciplina viària: moltes *denúncies de trànsit per cada 1.000 habitants*, percentatges alts de *denúncies procedents de zones d'estacionament de pagament* i percentatges baixos de *denúncies greus i molt greus de trànsit*. Un nombre similar de municipis (32,2%) presenten uns nivells d'activitat baixos i un 37,3% no destaca en l'àmbit de la indisciplina viària.
- Tal i com s'ha constatat al llarg de l'informe, no hi ha una associació lineal entre els indicadors de trànsit i el context sociodemogràfic: els 3 grups presenten valors relativament similars tant en el nombre d'habitants com en la densitat de població i la renda per càpita.

F6: Elevada accidentalitat de trànsit:

- El 22,0% dels municipis registra nombrosos *Accidents en vies urbanes per cada 1.000 habitants* i *Accidents amb víctimes per cada 1.000 habitants*, un 25,4% destaca per tenir pocs accidents i un 52,5% obté resultats intermedis.
- Els municipis amb alta accidentalitat no tenen un perfil sociodemogràfic particular. Tan sols destaquen per tenir una densitat poblacional i una renda per càpita lleugerament superiors a la resta de grups.



**Diputació
Barcelona**

Àrea de Recursos Humans,
Hisenda i Serveis Interns

Direcció de Serveis de Planificació Econòmica

Servei de Programació

Edifici Can Serra

Rambla de Catalunya, 126, 5è

08008 Barcelona

Tel. 934 022 237

s.programacio@diba.cat

www.diba.cat/web/menugovernlocal/cci