

**PARC NATURAL
DEL MONTNEGRE I EL CORREDOR**

Any 2002

**ANÀLISI DE DADES
SOBRE ELS USUARIS DEL PARC**

- 1. Estadístiques d'equipaments i programes d'ús públic**
- 2. Comptatges diaris de visitants al Corredor**
- 3. Dades recollides durant el Pla d'informació**
- 4. Enquesta per a l'avaluació de la satisfacció dels usuaris**



Equipaments

Usuaris
any 2002

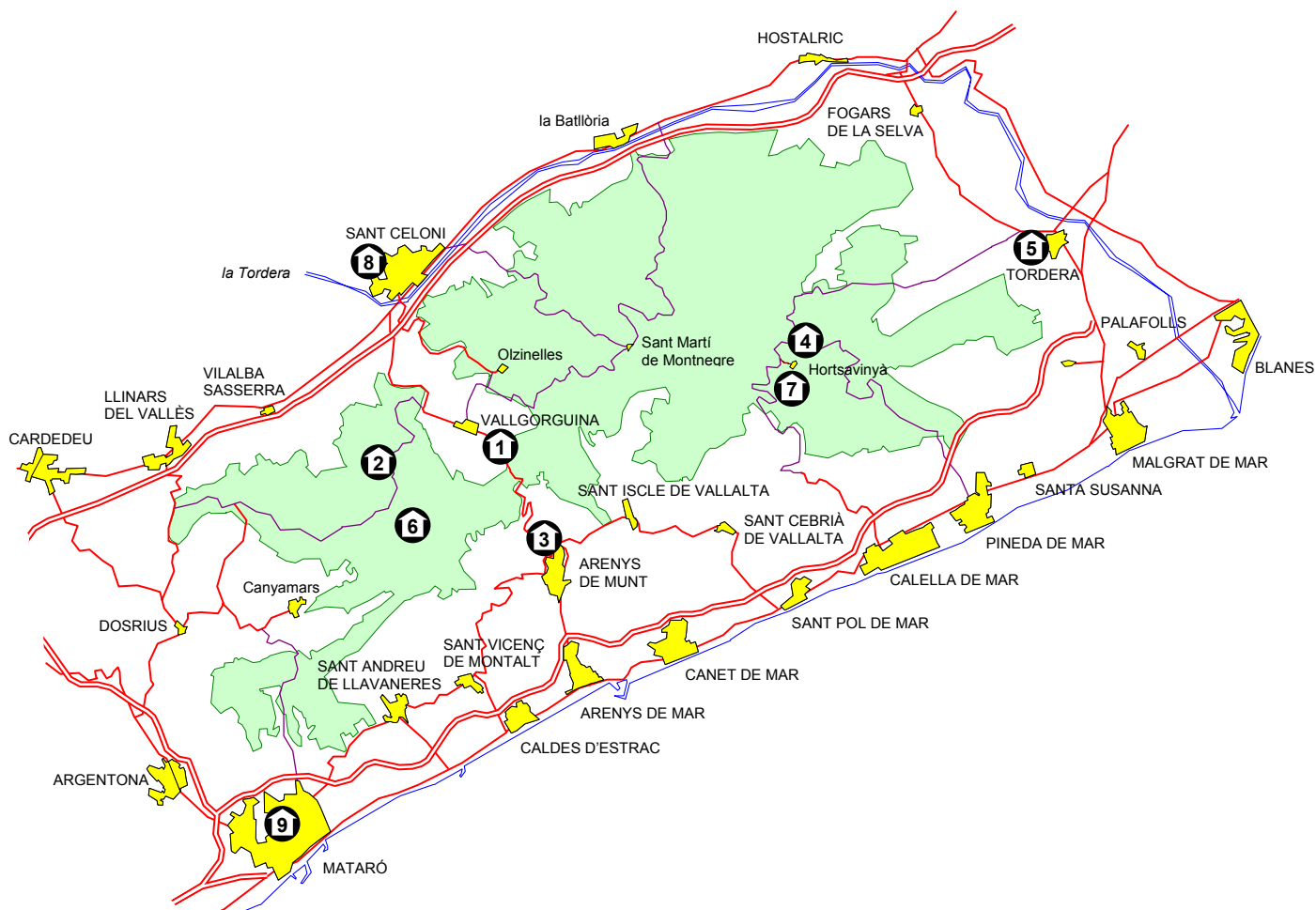
1	Centre d'Informació de Vallgorguina	3.231
2	Centre d'Informació del Santuari del Corredor	5.908
3	Centre d'Informació d'Arenys de Munt	1.842
4	Centre d'Informació d'Hortsavinyà	3.064
5	Centre d'Informació de Tordera	450
6	Àrea d'Esplai del Corredor	31.076
7	Can Pica	693
8	Centre de Documentació a Sant Celoni	83
9	Centre de Documentació a Mataró	54

Programes

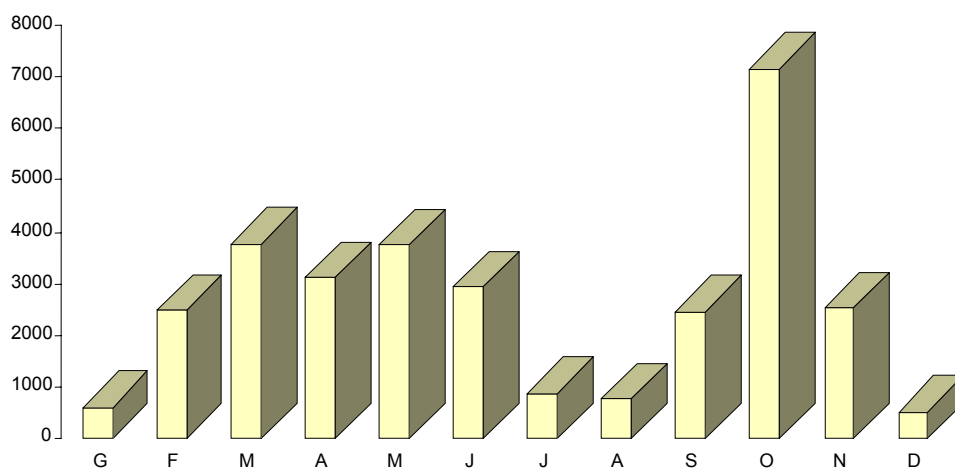
	«Coneguem els nostres parcs»	1.717
	«Viu el Parc»	2.223

total

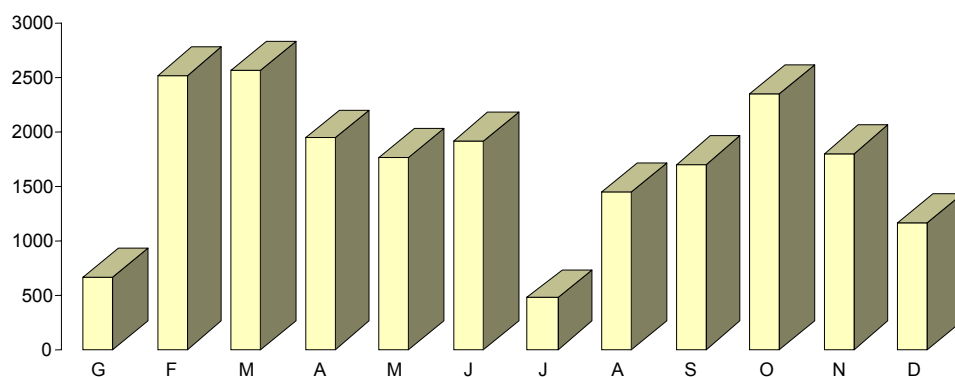
50.341



Font: Guarderia del parc
 Comptatge visual
Període: Tot l'any, diari
Llocs: Àrea d'Esplai del Corredor
 Càmping El Solell (tancat des del juny del 2000)
 Santuari del Corredor
Paràmetres: Persones, vehicles (cotxes, motocicletes i autocars), tendes i caravanes



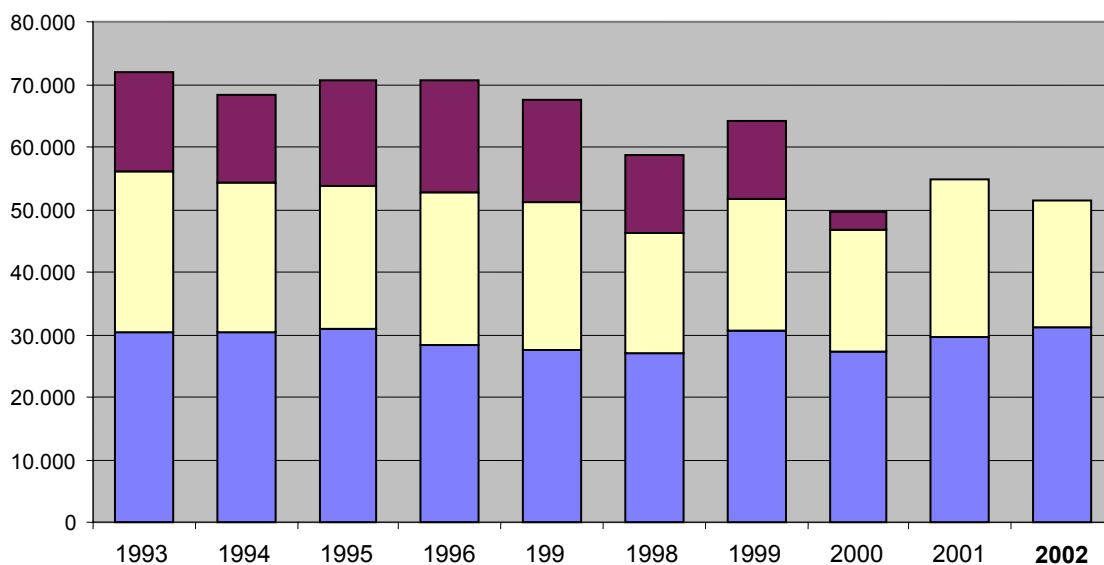
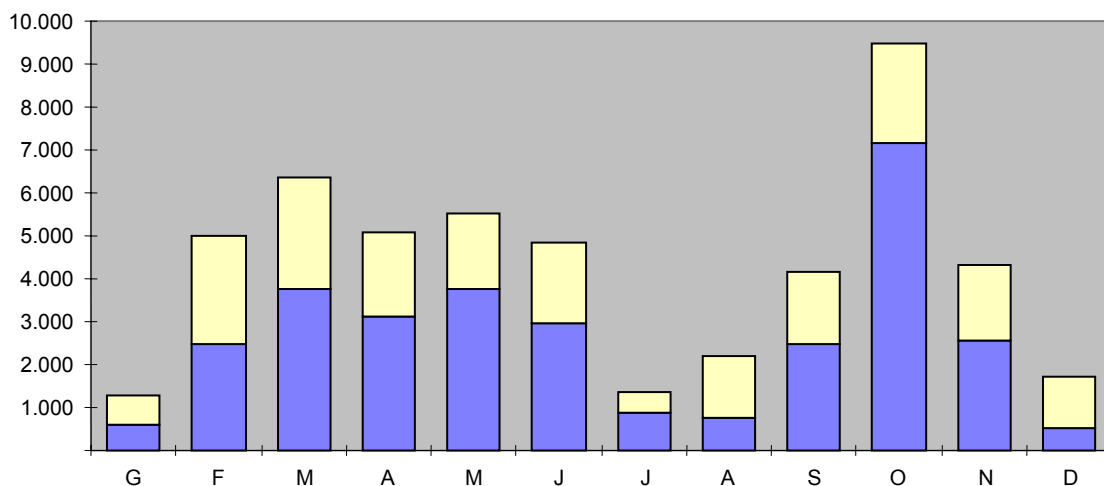
Àrea d'Esplai	618	2499	3780	3125	3749	2942	899	766	2472	7148	2541	537
31.076 usuaris												



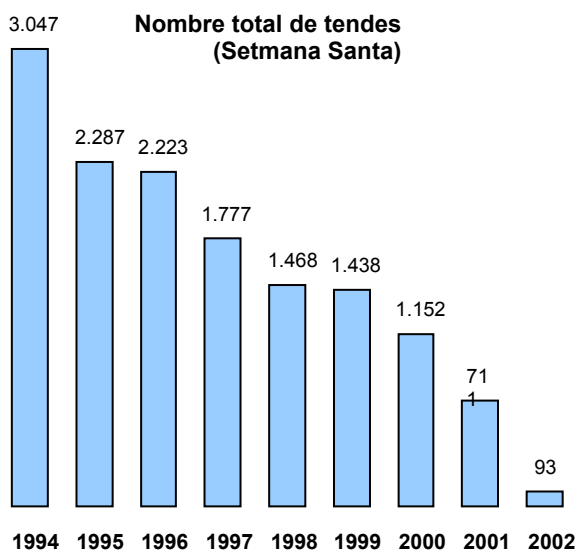
Santuari del Corredor	667	2516	2564	1938	1770	1915	480	1449	1699	2347	1799	1164
20.308 usuaris												

Les dades mensuals sobre els usuaris de l'àrea d'equipaments del Corredor i del parc en general mantenen tendències similars a anys anteriors, amb un màxim a la primavera i un altre a la tardor. El tancament del càmping El Solell, que tenia el seu màxim d'ocupació a l'estiu, contribueix a reduir encara més el nombre de visitants durant els mesos de juliol i agost.

Les dades interanuals (pàgina següent) mostren un lleuger descens respecte a l'any 2001.



	1993	1994	1995	1996	1999	1998	1999	2000	2001	2002
Total Corredor	71.948	68.206	70.648	70.776	67.510	58.707	64.026	49.575	54.753	51.384
El Solell	15.778	14.001	16.900	18.118	16.400	12.555	12.262	2.713	0	0
Santuari	25.867	23.782	22.717	24.274	23.637	19.145	21.164	19.608	25.147	20.308
Àrea d'Esplai	30.303	30.423	31.031	28.384	27.473	27.007	30.600	27.254	29.606	31.076



La afluència d'acampadors durant la Setmana Santa, que havia estat tradicionalment elevada al Corredor, presenta un progressiu descens en els darrers anys, havent experimentat l'any 2002 una nova i important davallada. El gràfic adjunt, que indica el nombre total de tendes/dia, posa de manifest aquesta tendència.

Des del cap de setmana anterior i fins al dilluns de Pasqua (dia de l'aplec del Corredor), s'han comptabilitzat 3.537 visitants (aquesta xifra mostra un notable descens respecte a la de l'any 2001) i 93 tendes. Pel que fa al nombre màxim de tendes comptades en un sol dia, enguany se n'han comptabilitzat 34 en el moment de màxima activitat (Dissabte Sant al matí). L'any 1994 i en aquest mateix dia es va arribar a observar 796 tendes.

<i>Font:</i>	Informadors contractats (convenis amb ajuntaments)
<i>Període:</i>	Dissabtes i festius (durant el Pla d'informació)
<i>Llocs:</i>	Tres punts fixos Can Bosc (Dosrius) Dolmen de Pedra Gentil (Vallgorguina) Sant Martí de Montnegre (Sant Celoni)
	Dos quioscos Tordera (tot l'any, només diumenges) Dosrius (pla d'informació)
	Una parella mòbil
	Un cap d'informadors itinerant
<i>Paràmetres:</i>	persones, hora d'entrada al parc mitjà de transport (cotxe, motocicleta, bicicleta, a peu) municipi de procedència i destinació/activitat

Com cada any i durant els períodes de més afluència de visitants (primavera i tardor), s'ha dut a terme el pla d'informació. Consisteix en l'establiment, els dissabtes i festius al matí, de punts d'informació a les entrades principals del parc i als indrets més freqüentats. A més d'oferir orientacions i recomanacions als usuaris, els informadors, mitjançant una enquesta molt breu, obtenen dades per caracteritzar els hàbits i el perfil dels visitants.

Els comptatges i les enquestes han estat fets pels informadors des del 23 de març al 16 de juny i del 14 de setembre al 8 de desembre (els dissabtes i els festius de 10 a 14 h), havent-se comptabilitzat 44.076 visitants. D'aquests, el 70 % han estat enquestats.

<i>punts d'informació 2002</i>	<i>primavera</i>	<i>tardor</i>	<i>total</i>
Sant Martí de Montnegre	4.333	7.456	11.789
Dolmen de Pedra Gentil	1.992	7.956	9.948
Can Bosc	8.464	12.860	21.324
Quiosc a Dosrius	458	557	1.015
TOTAL			44.076

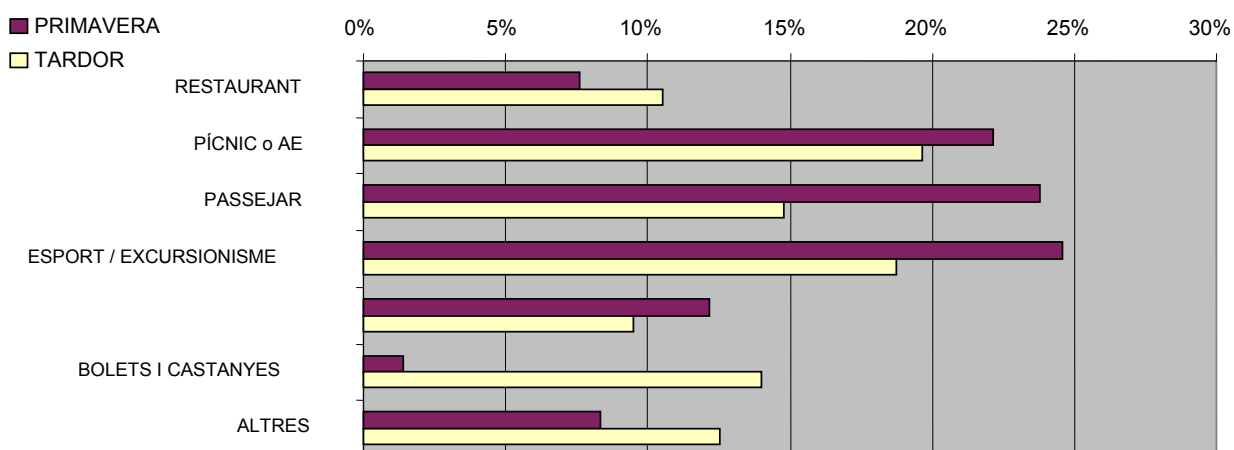
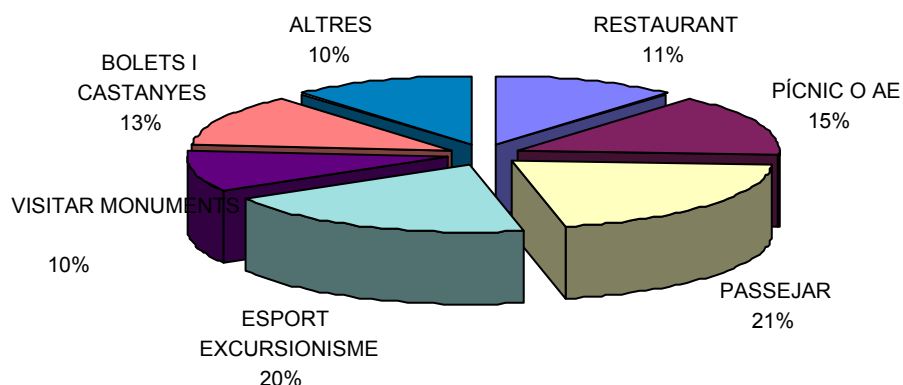
La plana del Corredor continua sent l'àrea del parc més visitada i, com ha estat habitual en els darrers anys, el punt d'informació situat a can Bosc (pista principal del Corredor), el que més visitants ha comptabilitzat durant el Pla d'informació.

Pel que fa al mitjà de transport, la gran majoria de visitants utilitza el cotxe, l'ús del qual s'ha incrementat lleugerament a l'any 2002 a conseqüència de l'elevat nombre de dies de pluja. Es manté en segon lloc el percentatge de persones que entren al parc a peu. Tanmateix, es consolida el percentatge d'usuaris de bicicleta de muntanya, que superen els que circulen amb motocicleta.

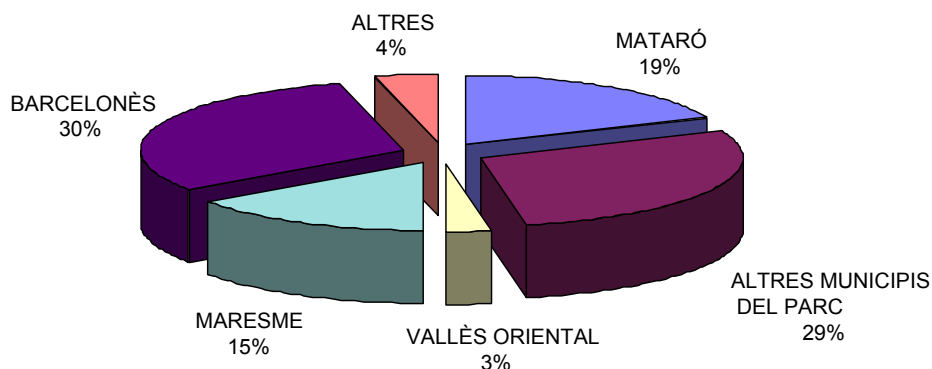
<i>%</i>	<i>COTXE</i>	<i>MOTO</i>	<i>BICI</i>	<i>A PEU</i>	<i>CAVALL</i>	<i>ALTRES</i>
2002	86,2	4,0	4,5	4,9	0,2	0,2
2001	85,3	4,3	4,6	5,3	0,4	0,2
2000	82,6	6,2	6,4	4,5	0,2	0,0
1999	85,0	4,1	4,3	6,1	0,1	0,3
1998	83,9	3,3	6,1	5,4	0,1	0,7
1997	84,2	4,7	5,4	5,0	–	0,7

Com s'ha fet en anys anteriors, mitjançant enquestes molt breus es recull informació sobre la procedència dels visitants i les activitats que venen a fer a l'interior del parc. Amb les dades recollides des del 1996, es disposa d'informació sobre més de cent mil persones que han entrat al parc.

Els gràfics següents mostren què venen a fer a l'interior del parc els visitants de cap de setmana del Montnegre i el Corredor, i els trets diferencials entre els visitants de primavera i els de tardor.



Pel que fa a la procedència dels visitants de cap de setmana, s'observen grans diferències entre els diferents punts d'entrada. En tots els casos, però, una gran part dels usuaris del parc prové dels municipis del seu àmbit, fet que queda clarament reflectit en el gràfic següent, que mostra la procedència global dels visitants.



La Direcció de Serveis de Recursos Interns i Sistemes de la Diputació de Barcelona, en col·laboració amb el Servei de Parcs Naturals, ha realitzat durant la primavera de l'any 2002 un estudi d'avaluació de la satisfacció dels usuaris dels parcs naturals del Garraf, del Castell de Montesquiu, del Montnegre i el Corredor, del Montseny i de Sant Llorenç de Munt i l'Obac. A la tardor de l'any 2000 s'havia fet un estudi similar, les conclusions del qual van aparèixer a la memòria del parc d'aquell any.

En total s'han realitzat 1.796 entrevistes al conjunt dels 5 parcs. Al Montnegre i el Corredor es van fer 402 entrevistes els caps de setmana del 25 i 26 de maig i 1 i 2 de juny de 2002. Van ser entrevistats usuaris majors de 14 anys que passaven pels punts de mostreig després d'haver fet ús del parc i/o dels seus equipaments. El treball de camp l'ha fet Central de Campo (empresa homologada per la Diputació de Barcelona) i la distribució de les entrevistes ha estat la següent:

<i>punt</i>	<i>entrevistes</i>
Santuari del Corredor	124
Àrea d'esplai del Corredor	206
Sant Martí de Montnegre	32
Hortsavinyà	40
Total	402

La metodologia de treball emprada, bé i que recull l'opinió d'un nombre elevat d'usuaris, no permet determinar si els resultats són o no significatius sobre el conjunt de persones que fan ús del parc. Així i tot, són vàlids per estimar com són i quines opinions tenen els usuaris dels parcs, essent una bona aproximació per a avaluar la satisfacció d'aquests usuaris.

En el cas particular del Montnegre i el Corredor, la distribució dels visitants al parc durant la primavera ha determinat que la mostra escollida incorpori un nombre molt important d'usuaris de l'àrea central d'equipaments del Corredor, la qual cosa es reflecteix en els resultats. Cal tenir present que a la tardor, els visitants es distribueixen més homogèniament pel parc i tenen altres perfils i inquietuds.

Tot seguit es presenta un resum de les conclusions generals per a tots els parcs i les dades més rellevants dels resultats obtinguts al Montnegre i el Corredor.

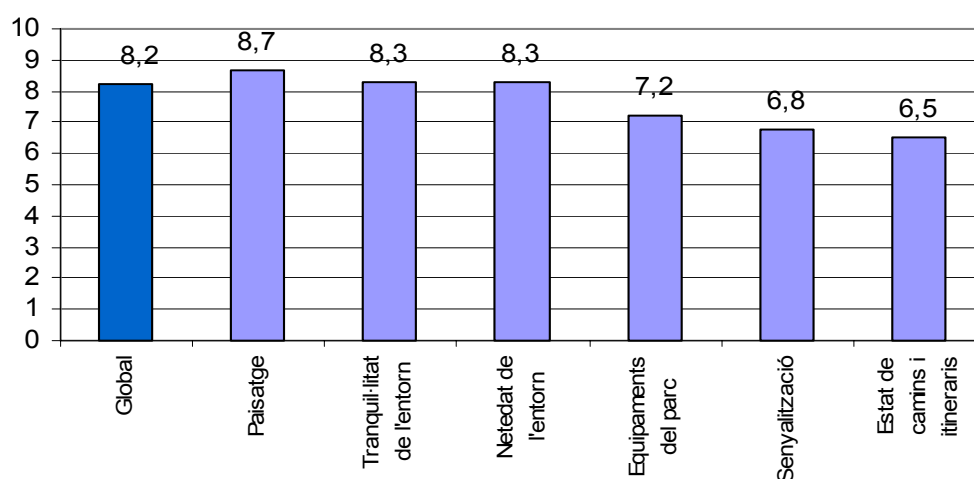
Conclusions per al conjunt de parcs

- Un 64,9% dels usuaris són homes i un 35,1% dones. Al Montnegre i el Corredor els entrevistats han estat un 56,0% d'homes i un de 44% dones,
- De mitjana els entrevistats tenen 39,1 anys. Els més joves han estat els entrevistats al Montnegre i el Corredor, amb 36,6.
- Més del 75% dels usuaris declaren que havien visitat anteriorment el parc en el qual se'ls va fer l'entrevista, mentre que un 21,4% ho feia per primer cop. La mitjana de visites al conjunt de parcs en els darrers 12 mesos és de 4,5 visites. (3,1 al Montnegre i el Corredor). Respecte a l'estudi fet a la tardor del 2000 s'observa que enguany els usuaris entrevistats fan un ús menys intensiu dels parcs. Aquesta diferència podria ser deguda al diferent perfil dels usuaris de primavera respecte dels de la tardor. Aquests darrers semblaria que són més habituals.

- La majoria dels usuaris d'un parc concret són coneixedors i declaren haver visitat altres parcs. Només un 16,2% no ha anat a cap altre parc. Hi ha un 8,1% que ha estat a tots els parcs inclosos en aquest estudi. El Montseny és l'espai més visitat pel conjunt dels entrevistats i un 89,7% d'ells diu haver-hi estat. El Montnegre i el Corredor ha estat visitat per un 52,2%.
- Un 84,5% dels usuaris entrevistats accedeix als parcs en cotxe. La bicicleta ha estat, amb un 7,2%, el segon tipus de vehicle més utilitzat al Montnegre i el Corredor.
- El 91% dels usuaris entrevistats sap que els parcs són espais naturals protegits. Només un 40,1% sap que la administració gestora és la Diputació de Barcelona.
- En una escala del 0 al 10 els entrevistats atorguen als parcs una valoració global del 8,2. La puntuació de cada espai és la següent: Garraf (7,4), Montesquiú (8,4), Montnegre-Corredor (8,2), Montseny (8,6), Sant Llorenç del Munt i l'Obac (8,5).

Conclusions per al Parc Natural del Montnegre i el Corredor

- Dues tercers parts dels entrevistats havien anat de pícnic. Aquesta és, amb diferència, l'activitat més mencionada pels usuaris entrevistats. Passejar, amb un 33,3% es l'altra activitat majoritària. Aquest resultat és conseqüència de la realització de la major part d'entrevistes a l'àrea central d'equipaments del Corredor on hi ha una zona de pícnic i un restaurant. A l'enquesta efectuada a la tardor de 2000 els resultats van ser molt més diversificats, essent amb un 48,4% passejar i amb un 30,3% l'excursionisme les activitats més realitzades.
- L'àrea d'esplai del Corredor és l'indret més visitat. Pel que fa als municipis de l'entorn, cadascun d'ells és visitat per menys d'un 10% dels entrevistats
- En la valoració dels diferents aspectes del parc, el paisatge és el més ben valorat amb un 8,7. Globalment el parc obté un 8,2.



- Pràcticament cap entrevistat valora negativament la gestió del parc, com mostren els resultats següents:

Valoració de la gestió	%
Molt ben gestionat	6,7
Ben gestionat	63,7
Normal/regular	6,7
Mal gestionat	2
Molt mal gestionat	0,5
NS/NC	20,4

- Una altra aproximació a la valoració que els entrevistats fan del parc ha estat demanar per allò que agrada més del parc i per allò que creuen més important millorar. Les respostes han estat molt diversificades.

<i>El que més agrada del parc</i>	<i>%</i>	<i>El que caldria millorar</i>	<i>%</i>
Naturalesa / El camp	15,7	Augmentar serveis	19,9
Vegetació / Arbres / Plantes	13,9	Limitar accés del vehicles de motor	8,5
Espais oberts	13,7	Millorar accés per carretera	8,0
Paisatge / Vistes	11,2	Mes fonts / bancs / zones pícnic	7,7
Tranquil·litat	10,0	Senyalització	6,2
Net / Ben cuidat, conservat	7,7	Neteja del bosc	2,0
Equipaments, serveis, instal·lacions	4,7	Conservació del medi	2,0
L'entorn / L'ambient	3,7	Reforestació	0,7
Tot	2,5	Res	16,7
Res	0,5	NS-NC	12,3
NS-NC	1,2		