

SUPORT I ASSESSORAMENT DE LA DIPUTACIÓ DE BARCELONA ALS ENS LOCALS EN L'ÀMBIT DE LES ADDICCIONS

Dossier de premsa

CENTRE

SPOTT

40 anys



Diputació
Barcelona

Centre Spott: l'experiència al servei de futur

El Centre SPOTT de la Diputació de Barcelona (c/ de sant Honorat, 5, de Barcelona) és el primer centre d'atenció a les drogodependències -CAS- de tot l'Estat, que va iniciar la seva activitat l'any 1981. **Pioner en la prevenció i intervenció de les addiccions** i una referència per a les ciutats i pobles de la província de Barcelona, dota els ens locals de recursos tècnics, materials i econòmics per portar a terme les seves polítiques en matèria de prevenció.

El centre ofereix un servei gratuït d'atenció especialitzada i integral a adolescents, joves i les seves famílies dels municipis de la província de Barcelona. L'objectiu és **prevenir el consum de drogues i l'ús problemàtic de pantalles**.

Orígens i recorregut

Dècada dels 80 : Un temps marcat per l'heroïna

L'origen de l'SPOTT se situa en l'atenció d'una problemàtica social vinculada al creixement del consum de l'**heroïna** que es va estendre els anys 80 amb un impacte social i generacional devastador, l'**aparició de la SIDA**, que en aquells moments va tenir un gran efecte entre els consumidors de drogues per via parenteral, va contribuir a incrementar aquesta preocupació.

Amb un equip interdisciplinari format per treballadores socials, psicòlegs i metges psiquiatres es van posar en marxa programes pioners com el d'educadors de carrer, Lliure de Drogues o Control i detecció de tòxics en orina.

Dècada dels 90: Un temps marcat per les drogues de síntesi, la cocaïna i el policonsum

La **dècada dels 90** ve marcada per les drogues de síntesi, **la cocaïna i el policonsum**. Existeix una gran alarma social lligada a alguns estils d'oci de l'adolescència i de la joventut que comporten riscos psicològics i orgànics greus (Ruta del bakalao).

En aquells moments es comencen a desplegar diferents programes innovadors, preventius, de tractament, de reinserció, sota el paradigma de la reducció de danys. L'SPOTT és pioner en l'inici del treball grupal amb adolescents consumidors de drogues de síntesi, és el primer centre en dispensar metadona entre els consumidors d'heroïna, desenvolupa programes com "Calor i Cafè" (espai preventiu per a persones consumidores que viuen al carrer), porta a terme el primer programa d'intercanvi de xeringues (PIX), dispensació de preservatius, odontologia solidària, SPOTTET (suport a les famílies), programa de Reinserció, Teràpies naturals i Assessorament legal.

En aquell context es posen en marxa **2 exposicions itinerants** per la província de Barcelona:

- **"Ciutadans, ciutadans"** (1990), exposició sobre drogues i SIDA
- **ATP (A tota Pastilla)** (1998), exposició preventiva sobre les drogues de síntesi, adreçada a joves més grans de 16 anys. Aquesta mostra va rebre 366.932 visites des del seu inici el juny del 98 fins al març de 2009, de les quals 43.591 eren escolars i 2.068 professionals. Es van realitzar un total de 3.483 visites guiades

Dècada 2000: Un temps marcat pel consum en l'adolescència: cànnabis, alcohol i inhalants

La **dècada dels 2000** ve marcada pel la disminució en l'edat d'inici del **consum i el consum entre adolescents de cànnabis, alcohol i inhalants**. L'SPOTT comença a rebre demandes de tractament de joves cada vegada d'edats més primerenques que presenten un consum de risc i problemàtic de cànnabis i amb un patró de consum d'alcohol anglosaxó "Binge drinking" o fartaneres d'OH (consum intensiu durant el cap de setmana)

L'any 2005 es crea el **Programa d'adolescents i joves i les seves famílies**, tot i que es continuen prestant els programes d'adults.

Al **març de 2007**, la Diputació de Barcelona aposta per fer l'exposició itinerant **I tu, de què vas?** adreçada a nois i noies de 12 a 16 anys amb l'objectiu prevenir i retardar l'edat d'inici en el consum de substàncies. Era una exposició molt innovadora amb metodologia interactiva que anava acompanyada d'una guia dirigida a pares i una altra guia per al professorat. L'exposició va itinerar per 38 municipis entre març de 2007, que es va inaugurar a Barcelona, i febrer del 2012. Es van realitzar 913 visites guiades i 458 tallers a l'aula amb adolescents i joves, 44 sessions formatives amb professionals de l'àmbit sanitari i educatiu i 30 sessions formatives amb famílies.

Al **voltant del 2010**, comença a aflorar l'**abús o ús problemàtic de les TIC** mantenint-se el consum de cànnabis i alcohol entre els adolescents.

L'**any 2012** neix l'Exposició itinerant "**Controles?**" amb l'objectiu de proporcionar informació sobre drogues, treballar els factors de protecció per prevenir-ne el consum i fomentar el bon ús de les pantalles TIC. Està adreçada a tres col·lectius: adolescents d'entre 12 i 15 anys, joves a partir dels 16 anys, i pares i mares, professionals i adults de prevenció de les drogodependències. Inclou material per treballar les visites a l'exposició.

L'any **2016** s'incorporen les begudes energètiques a l'exposició i el 2018 la temàtica de les pantalles.



(*) Les dades relatives a aquesta exposició apareixen més endavant en aquest mateix dossier.

2020: irrupció de la COVID-19

L'**esclat de la COVID-19 el 2020** obliga a flexibilitzar l'atenció adaptant-la a aquesta realitat. Així, durant el confinament es va desplegar l'atenció virtual als adolescents i les seves famílies i es va editar material de suport com infografies sobre el coronavirus i l'abús de drogues, ús responsable de les pantalles, jocs i apostes *on line* i unes càpsules informatives (Connecta-hi) de suport per treballar amb famílies sobre vídeo jocs, xarxes socials i apostes en línia. També es va digitalitzar l'exposició "Controles?", amb la creació de visites virtuals.

Reorientació dels serveis

L'any 2014 suposa un **punt d'inflexió** en la trajectòria de l'SPOTT, davant l'evident manca de recursos especialitzats en el tractament d'addiccions entre d'adolescents i les seves famílies. La Diputació de Barcelona decideix reorientar el centre SPOTT i convertir-lo en un **centre especialitzat en l'atenció** d'aquests col·lectius,

cobrint així un buit assistencial existent donat que la majoria de centres de la XARXA de drogodependències despleats per la Generalitat de Catalunya pel territori no atenen menors d'edat i des del Centre d'atenció de Salut Mental infanto-juvenil (CSMIJ) tampoc tenen capacitat per donar sortida a totes aquestes demandes. La prevalença de població menor de 18 anys amb trastorn mental ha mostrat una tendència creixent des de l'any 2011. L'equip interdisciplinari del centre SPOTT està capacitat per donar una atenció integral als adolescent i joves i les seves famílies.

Les polítiques actuals en matèria de drogues tan a nivell europeu, l'estratègia europea, com a nivell estatal, el "Plan Nacional de Drogas", com el Pla director de salut mental i addiccions a Catalunya, consideren que els programes d'intervenció amb menors són prioritaris, essent especialment cabdals la detecció precoç i la intervenció primerenca per assolir bons pronòstics.

A més, consideren a **la família** com un agent important de prevenció, així com la necessitat de generalitzar les intervencions familiars. Treballar amb la família com l'agent educatiu més important en el desenvolupament de l'adolescent.



Atenció especialitzada als nois i noies i a les seves famílies

L'**any 2005** es comença a treballar amb adolescents i al **2014** es reorienta el Centre i s'especialitza en l'atenció exclusiva a adolescents en risc per consum de substàncies i/o ús problemàtic de les pantalles, menors de 21 anys, que viuen amb les seves famílies i derivats des dels serveis socials municipals.

Encara que el centre estigui ubicat a Barcelona, l'objectiu és atendre tots els adolescents de municipis de la província (excepte Barcelona ciutat que ja disposa també d'un centre per a atendre aquest col·lectiu). L'especificitat del centre SPOTT és la incorporació de les famílies d'aquests adolescents com a destinatàries del servei.

L'atenció especialitzada i integral a nivell individual i/o grupal s'estructura en diferents nivells d'atenció amb l'objectiu de:

- Reduir o aturar les addiccions a substàncies i a les pantalles entre els adolescents en risc.
- Acompanyar i atendre els adolescents en tractament perquè abandonin la seva conducta addictiva i els hàbits poc saludables en relació a les drogues i a les pantalles.
- Assessorar a les famílies per reforçar la seva capacitat en la tasca educativa i oferir-los suport emocional durant tot el procés.

Dades dels programes d'intervenció SPOTT

- Nombre d'usuaris de 12 a 21 anys atesos al centre des de l'inici del programa d'adolescents el 2005 i fins al desembre de 2013: **948 usuaris**
- Nombre d'usuaris de 12 a 21 anys atesos al centre des del gener de 2014 (moment en que el servei es reorienta per a l'atenció exclusiva d'adolescents i joves i les seves famílies) fins al 31 de desembre de 2020: **928 usuaris**
- Nombre d'usuaris de 12 a 21 anys atesos al centre durant l'any 2021: **229 usuaris** (182 homes i 47 dones), generant 3.084 visites amb cobertura de 71 municipis
 - Programa drogues: **183 usuaris** (140 homes i 43 dones), 2.630 visites, cobertura de 62 municipis
 - Programa pantalles: **46 usuaris** (44 homes i 2 dones), 457 visites, cobertura de 32 municipis

Total d'usuaris des de l'inici del programa el 2005 fins a 31 de desembre de 2021:
2.105 usuaris

Perfil usuaris drogues:

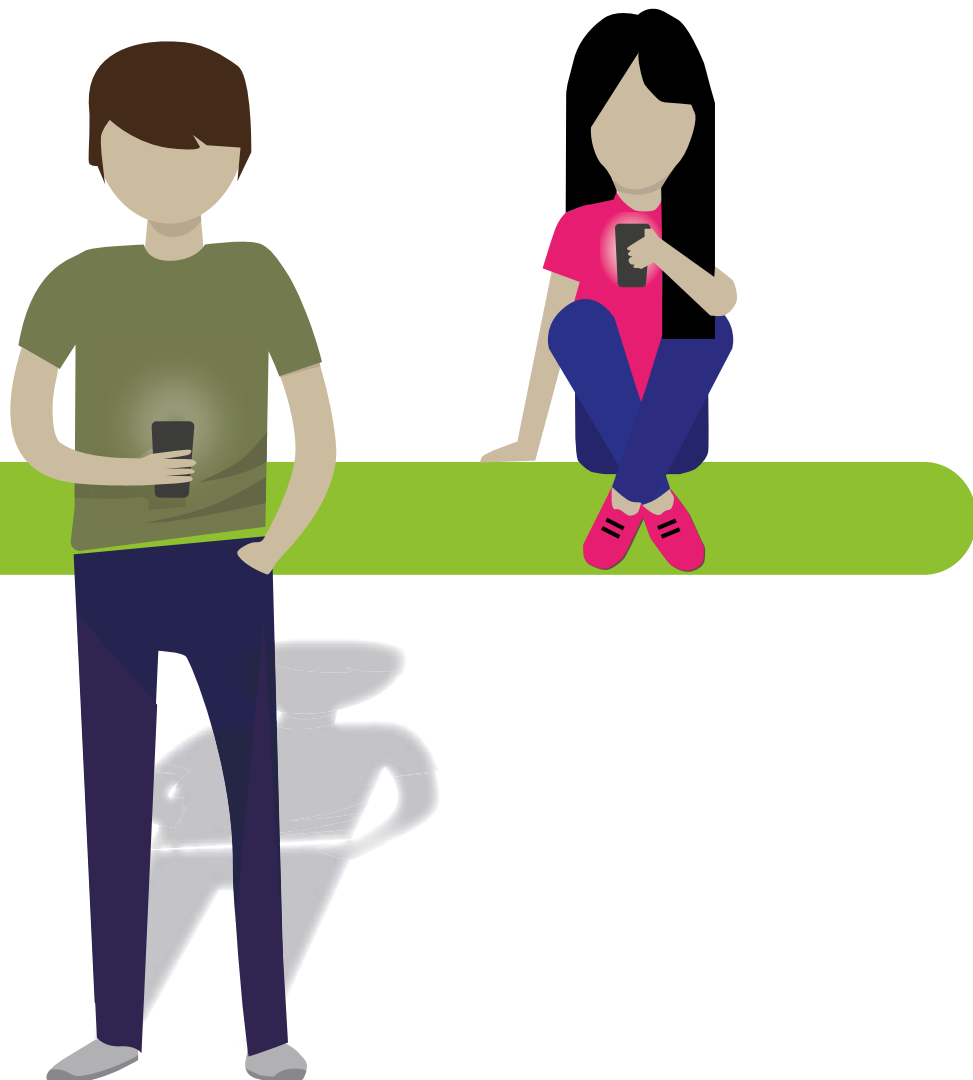
- Edat d'inici al tractament: 16 anys (nois 16,5 anys i noies 16,6 anys)
- Percentatge per sexe: 76,60% nois i 23,40% noies
- Substància motiu de consulta: 90,3% cànnabis, 3% alcohol, 2,6% cocaïna, 2,1% èxtasi, 2% tabac
- Patologia dual: 70%

(La patologia dual es pot definir com l'existència simultània d'un trastorn addictiu i un altre trastorn mental).

Perfil usuaris pantalles:

- Edat d'inici al tractament: 14 anys (nois 13,3 anys i noies 14,5 anys)
- Percentatge per sexe: 95,65% nois i 4,35% noies
- Abús principal relatiu a pantalles: videojocs nois, xarxes socials noies
- Patologia dual: 75%

(La patologia dual es pot definir com l'existència simultània d'un trastorn addictiu i un altre trastorn mental).



Suport i assessorament als ens locals en l'àmbit de les addiccions

Actuacions de prevenció i detecció d'addiccions en adolescents i joves

Amb l'objectiu de promoure la prevenció i detecció del consum de drogues i ús problemàtic de pantalles a partir de la participació activa dels diferents agents socials i famílies, des de l'SPOTT es compta amb una oferta específica adreçada a professionals dels governs locals que intervenen amb adolescents i joves per millorar la seva capacitat en matèria de drogodependències i ús problemàtic de pantalles. També s'ofereixen tallers adreçats a famílies per promoure'n el bon ús.

Els tipus d'actuacions que s'ofereixen són:

- Capacitació tècnica a professionals municipals en prevenció i detecció de l'ús problemàtic de pantalles en adolescents i joves.
- Capacitació tècnica a professionals municipals en matèria de drogodependències en adolescents i joves.
- Tallers per a famílies d'habilitats educatives en el bon ús de les pantalles

Diferents nivells d'atenció

L'atenció s'estructura en diferents àmbits (atenció immediata, informació i assessorament, tractament i suport a les famílies) per donar resposta als nous patrons de les addiccions i als diferents perfils d'adolescents i joves.

1. Espai d'atenció immediata

Es tracta d'un servei d'atenció immediata, accessible i confidencial per exposar les demandes relacionades amb les problemàtiques de les addiccions dels adolescents a les substàncies i a les pantalles, i conductes de risc associades.

Oferim:

- Atenció de la demanda en un primer nivell.
- Informació dels serveis que ofereix l'SPOTT.
- Accés als programes d'informació i assessorament així com als programes d'intervenció.
- Derivació a altres recursos.

2. Servei d'informació i assessorament

El Servei d'informació i assessorament és un espai de suport, contenció i orientació que es porta a terme mitjançant consultes presencials o telefòniques. És un servei dirigit a adolescents i joves en situació de risc i les seves famílies (amb accés mitjançant derivació dels equips dels serveis socials bàsics) que ofereix:

- Informació i/o assessorament en relació a les addiccions a drogues i pantalles, els seus efectes, riscos i conseqüències i altres conductes de risc associades.
- Pautes de detecció i prevenció a les famílies sobre possibles conductes addictives.
- Pautes d'actuació als pares i mares per a enfrontar-se a la situació derivada de les addiccions a drogues i pantalles (problemes de conducta, actitud desafiant, fracàs escolar, etc.).
- Accés al Programa d'Intervenció per a adolescents.

3. Tractament d'adolescents i joves

Programa per tractar els adolescents amb addiccions a drogues i pantalles i intervenir amb les famílies per reforçar la seva capacitat en la tasca educativa i oferir-los suport emocional durant tot el procés.

Oferim:

- Tractament integral d'adolescents amb problemes relacionats amb l'ús de drogues i amb l'ús desadaptatiu de les noves tecnologies amb l'objectiu d'aturar la conducta addictiva i reduir els riscos associats.
- Suport a les famílies: a fi de treballar l'impacte que la conducta-problema té en la família i la influència que el funcionament familiar té en l'origen i manteniment de la conducta-problema.
- Suport als tècnics municipals en relació a aquests casos.

4. Suport a les famílies

Programa dirigit a les famílies d'adolescents, derivades pels serveis socials municipals, els fills de les quals presenten problemàtica d'addiccions a drogues i pantalles i encara no s'han vinculat al Programa de Tractament.

Oferim:

- Orientació, assessorament i suport individual a pares i mares.
- Teràpia familiar per millorar les relacions familiars tot fomentant relacions constructives.
- Grups psicoterapèutics per a mares i pares per desenvolupar habilitats parentals.

5. Atenció psicoeducativa

- Sanció administrativa

Programa dirigit a menors de 18 anys que han estat sancionats d'acord amb la Llei Orgànica 4/2015, de 30 de març, de protecció de seguretat ciutadana, en relació a la tinença il·lícita de substàncies o al consum en llocs, vies, establiments o transports públics. La seva realització comporta una mesura alternativa a la sanció econòmica i per tant la suspensió i tancament de l'expedient sancionador.

- Mediació justícia juvenil

En col·laboració amb el Departament de Justícia de la Generalitat per tal de treballar amb els adolescents i joves que han iniciat la via penal en l'àmbit de la justícia juvenil, quan l'òrgan judicial determina la necessitat d'aquests serveis per als menors en relació a la tinença il·lícita o consum de substàncies i quan el fet és constitutiu de falta o delictes penals.

Descentralització del servei SPOTT

Amb la voluntat d'acostar el servei a la ciutadania i per poder donar una resposta en l'àmbit de menors d'edat amb consum de drogues i les seves famílies en el territori, s'impulsa la descentralització del servei d'intervenció, garantint així l'equitat en l'atenció.

Projecte SPOTT-VALLÈS ORIENTAL

El projecte s'inicia el maig de 2018. Es tracta d'un projecte d'implementació de les línies d'atenció terapèutica de menors amb problemàtica d'addicció a substàncies i a les pantalles i de suport a les seves famílies, per part del Centre SPOTT, als municipis de la comarca del Vallès Oriental, amb seu a Mollet del Vallès.



Projecte SPOTT- ANOIA

El projecte s'inicia el març de 2019. Es tracta d'un projecte d'implementació de les línies d'atenció terapèutica de menors amb problemàtica d'addicció a substàncies i a les pantalles, i de suport a les seves famílies, per part del Centre SPOTT, als municipis de la comarca de l'Anoia, amb seu a Piera.

Projecte SPOTT- OSONA

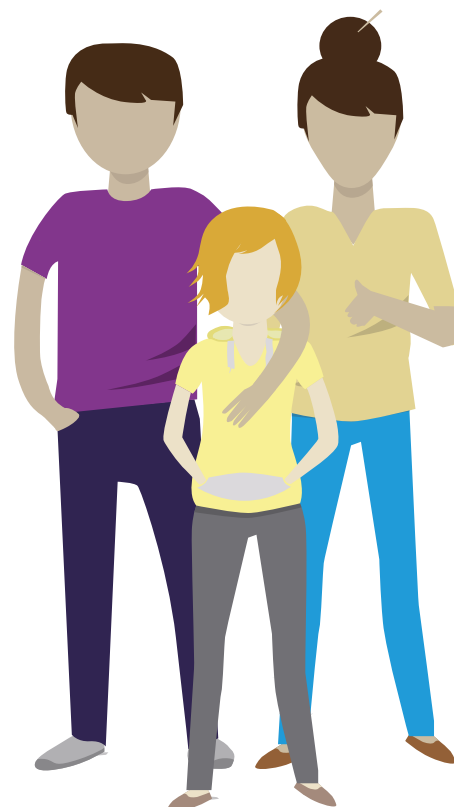
El projecte s'ha iniciat el novembre de 2021. Es tracta d'un projecte d'implementació de les línies d'atenció terapèutica de menors amb problemàtica d'addicció a substàncies i a les pantalles, i de suport a les seves famílies, per part del Centre SPOTT, als municipis de la comarca d'Osona, amb seu a Vic.

Usuaris dels centres SPOTT descentralitzats:

El nombre d'usuaris atesos dels diferents punts descentralitzats des del seu inici fins al 31 de desembre 2021 és de **121** (96 homes i 25 dones).

Any 2021: 47 usuaris

- **SPOTT-VALLÈS ORIENTAL:** 36 usuaris (30 homes i 6 dones). Tipologia dels casos atesos: 28 per drogues i 8 per pantalles.
- **SPOTT-ANOIA:** 10 usuaris (9 homes i 1 dona). 9 casos atesos per drogues i 1 per addicció a pantalles.
- **SPOTT-OSONA:** 1 usuari (1 home). Cas per drogues.



Altres recursos

Plans i protocols locals de prevenció del consum de drogues i ús problemàtic de pantalles

El suport que la Diputació de Barcelona ofereix als ens locals en relació als plans locals, supramunicipals o mancomunats de prevenció d'addiccions i ús problemàtic de pantalles consisteix en la seva elaboració, revisió i millora. Complementàriament es treballa per ajudar a dissenyar protocols de detecció i actuació comunitàris en casos de consum de drogues i/o ús problemàtic de pantalles en menors d'edat.

La finalitat d'aquesta tipologia de suport és promoure una intervenció coordinada i planificada de les actuacions entre els diferents professionals i serveis del territori.

Espais de millora contínua dels plans locals de prevenció de drogues i ús problemàtic de pantalles

Espai d'intercanvi d'experiències entre responsables i tècnics de plans locals de prevenció de drogues i ús problemàtic de pantalles que es troben en fase d'implementació o execució.

Aquest espai s'ofereix amb la finalitat de promoure la reflexió i la millora conjunta de les intervencions i metodologies que es duen a terme a nivell local, incidint en les necessitats específiques de cada territori.

[*] Exposició "Controles?"

L'exposició "Controles?" forma part del programa per a la prevenció de les drogo-dependències amb l'objectiu de proporcionar informació sobre drogues, treballar els factors de protecció per prevenir-ne el consum i fomentar el bon ús de les pantalles TIC; promoure actituds responsables entre els joves treballant habilitats per a la vida, com també reflexionar sobre l'estil educatiu dels pares i mares per prevenir el consum de drogues i l'ús inadequat que en fan els fills de les TIC.

Des de l'any 2012, que es va inaugurar a Manresa, i fins a l'actualitat (desembre de 2021) l'exposició "Controles?" ha itinerant per **96 municipis** de la província de Barcelona i ha estat visitada per **48.396 persones**.

Un total de **39.163 adolescents i joves** d'entre 12 i 18 anys han passat per l'exposició. S'han realitzat **1.835 accions educatives** amb visites guiades, **1.235 tallers educatius** a les aules dels diferents centres escolars i espais que han participat en el Programa "Controles?", **103 sessions formatives per a famílies** i **210 sessions formatives per als diferents col·lectius de professionals**.

L'any 2020 es va digitalitzar l'exposició i es va crear la visita virtual. El projecte inclou l'adaptació digital de totes les activitats i materials complementaris, consistent en un tour virtual 360° i la recreació dels panells en 3D, així com l'ús d'eines digitals que permeten interactuar virtualment amb els participants.

<https://controles360.diba.cat/>



Exposició "Dona la volta a l'alcohol"

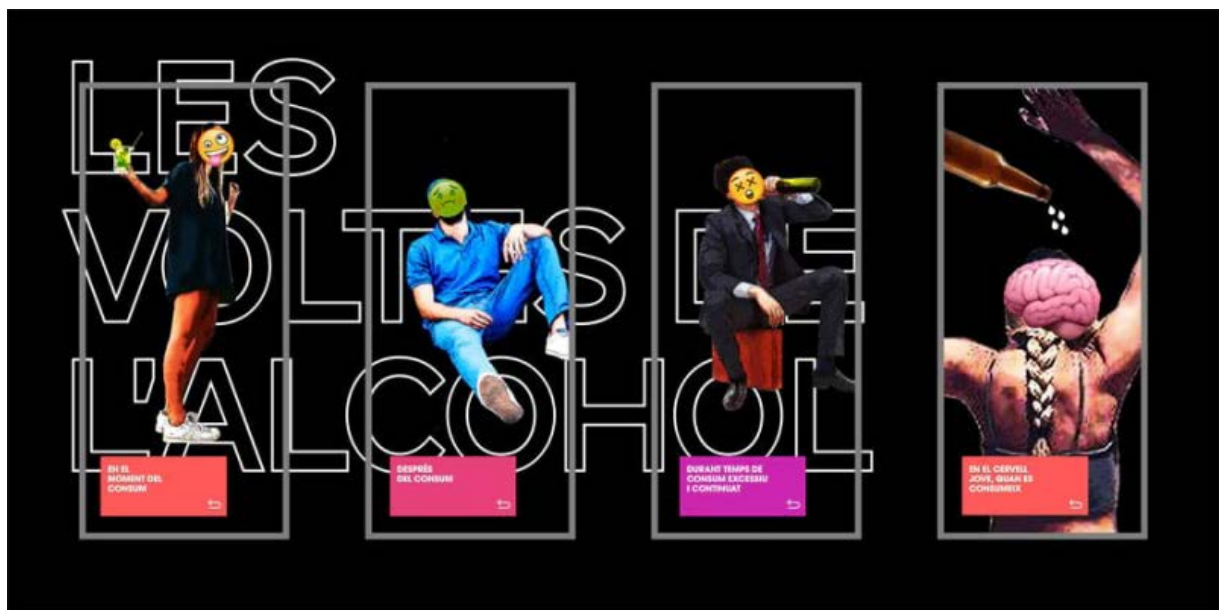
Aquesta exposició, especialment pensada per a la prevenció del consum d'alcohol en espais d'oci nocturn, està adreçada a adolescents d'entre 12 i 14 anys.

Durant l'any 2021 ha realitzat **9 itineràncies**, en **8 municipis** de la província de Barcelona i ha estat visitada per **1.164 participants**.

El 2020 va estar exposada en 6 municipis i va rebre 1.073 visites, i el 2019 va itinerar per 15 municipis, amb un total de 3.533 persones visitants.

Aquesta exposició també s'ha dissenyat en format virtual.

<https://www.diba.cat/web/salutpublica/exposicio-alcohol-virtual>



Enquesta d'hàbits de salut a alumnes de 4t d'ESO de la demarcació de Barcelona

Des de Salut Pública de la Diputació de Barcelona s'ofereix als municipis aquest instrument que facilita informació sobre la percepció de l'estat de salut i els estils de vida dels adolescents de 4t d'ESO, que poden ser considerats com "agents sentinelles" a l'hora d'estudiar futures conductes relacionades amb la salut. Des de l'any 2015 fins al 2021 s'han fet enquestes a **80 municipis** de la província de Barcelona amb una participació de més de **21.700 alumnes**.

L'enquesta permet analitzar en profunditat els diversos hàbits i factors relacionats amb la salut en una edat tant rellevant per a la seva consolidació, creuar les diferents variables entre sí i també estudiar els diferents patrons i perfils en funció de les variables sociodemogràfiques que es presenten.

A través del qüestionari es poden obtenir dades sobre la percepció de l'estat de la salut, accidents i mobilitat, estat d'ànim, hàbits d'alimentació, lleure, consum de tabac, d'alcohol i drogues, sexualitat o relacions interpersonals, entre altres.

Aquest instrument, complementari dels Informes d'indicadors de salut local, ajuda a orientar, dissenyar i avaluar les polítiques locals de salut, especialment les relatives a la promoció i l'educació per a la salut dels joves.

L'SPOTT amb els ODS

L'activitat de prevenció i intervenció de les addiccions del Centre SPOTT de la Diputació de Barcelona respon a l'Objectiu de Desenvolupament Sostenible (ODS) número 3. **Salut i Benestar**. "Garantir una vida sana i promoure el benestar per a totes les persones a totes les edats". Els 17 ODS van ser proclamats per l'Assemblea General de Nacions Unides el 25 de setembre de 2015 i formen part de l'agenda global per a 2030. La Diputació de Barcelona n'assumeix el compliment i desplega la seva acció de suport als governs locals de la província d'acord amb aquests ODS.



diba.cat/spott

CENTRE
SPOTT

40 anys



**Diputació
Barcelona**

Gabinet de Premsa i Comunicació
Diputació de Barcelona
Rambla de Catalunya, 126
Edifici Can Serra
08008 Barcelona
redaccio@diba.cat
Tel. 934 049 412 / 629 802 919