



El model de cooperació local de la Diputació de Barcelona

Pla de concertació Xarxa de Governos Locals 2020-2023

SÍNTESI



Diputació
Barcelona

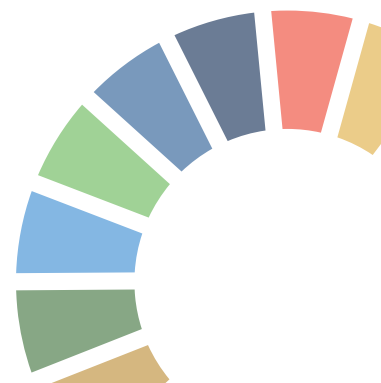
www.diba.cat

Índex

Foto: Albert Miró_ Diputació de Barcelona



Presentació	2
1. Qui som?	3
2. El nostre model de cooperació local	4
2.1. El Programa general d'inversions	6
2.2. El Catàleg de serveis	9
2.3. Els programes específics.	11
3. Com s'articula el model de cooperació propi amb l'estratègia corporativa?	12
4. La millora contínua i la rendició de comptes	14



Presentació

En el mandat 2019-2023, a la Diputació de Barcelona hem volgut fer un pas endavant en el nostre compromís amb el municipalisme i amb la millora contínua de la tasca d'assistència i de cooperació amb el món local.

Ens hem compromès amb la ciutadania i hem treballat braç a braç amb els ajuntaments per fer-los més fàcil la feina i millorar la vida de les persones.

Impulsem la sostenibilitat i la innovació de l'acció cooperativa per fer-la més justa, equitativa i de qualitat, amb mecanismes de participació que fomentin el bon govern i ofereixin respostes eficients, transparents i adaptades als reptes que hem d'afrontar. Uns reptes locals i també globals, en el marc dels objectius de desenvolupament sostenible de l'Agenda 2030.

I per donar resposta als nostres compromisos, ens hem dotat d'un model de cooperació millorat i renovat juntament amb el territori: el nou **Pla de concertació Xarxa de Governos Locals 2020-2023**, un model de governança innovador i diferenciat que ens permet treballar activament per mobilitzar eficientment els recursos econòmics i professionals de la Diputació, amb l'objectiu de garantir la solvència dels governs locals, reforçar l'atenció als més vulnerables i reactivar el teixit econòmic, social i cultural dels municipis.

Ara més que mai, sumem per no deixar ningú ni cap territori enrere.

Núria Marín Martínez

Presidenta de la Diputació de Barcelona



Foto: Enrique Dominguez_Diputació de Barcelona



1. Qui som?



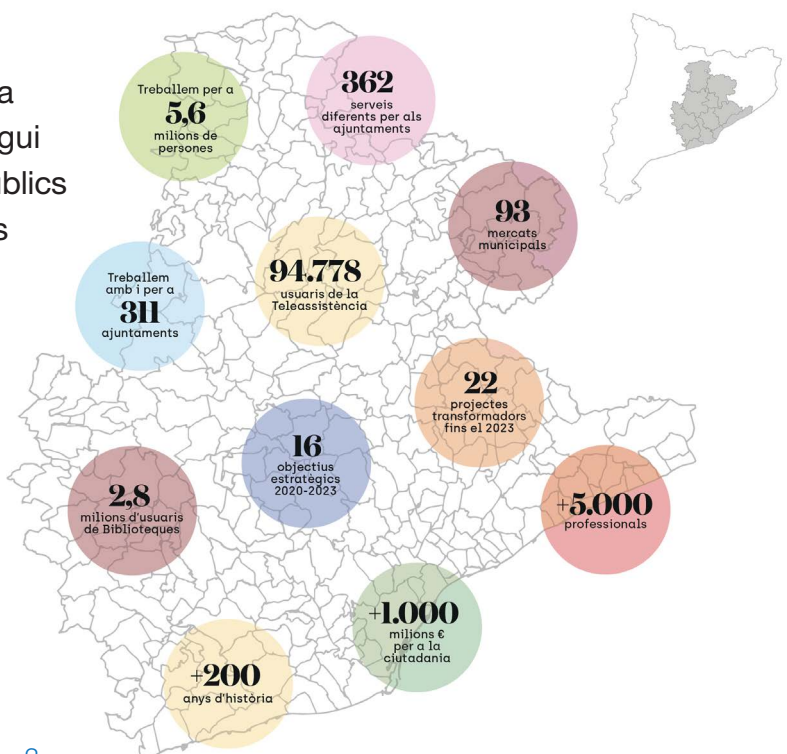
La Diputació de Barcelona és el govern de la província de Barcelona i dels seus 311 municipis. És una institució governada per alcaldes, alcaldesses, regidors i regidores procedents dels ajuntaments, i configurada per prop de 5.000 treballadores i treballadors.



Som l'ens supramunicipal que acompanya els ens locals de la província de Barcelona en l'exercici de les seves competències i garanteix el reequilibri territorial, la cohesió social i la sostenibilitat dels nostres pobles i ciutats. Som una institució que està al servei de tots i cadascun dels municipis de la província i que treballa dia a dia perquè qualsevol persona, visqui en una gran ciutat o en una població petita, tingui accés a infraestructures i equipaments públics de qualitat i pugui gaudir d'uns serveis municipals iguals arreu del territori.

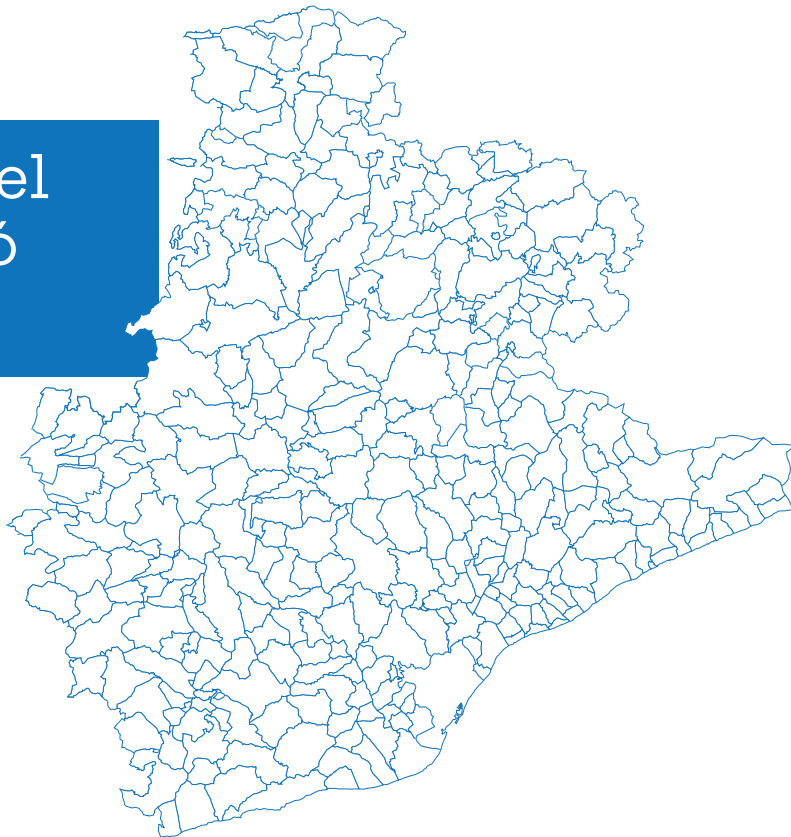
El nostre territori

Som el referent del municipalisme i de les polítiques locals de Catalunya. Constituïm el punt de trobada dels ajuntaments de la província i arribem on ells no poden arribar per tal que cap municipi es quedi enrere.



2. El nostre model de cooperació local

PLA
XGL



El Pla de concertació Xarxa de Governos Locals (en endavant, Pla XGL) és —en el marc de la competència que la Llei 7/1985, de 2 d'abril, reguladora de les bases del règim local, atribueix a les diputacions provincials— el pla de cooperació en les obres i els serveis de competència municipal de la Diputació de Barcelona.

Es tracta d'un model de cooperació propi, innovador i diferenciat, amb el qual la Diputació de Barcelona desplega la seva política d'assistència i cooperació amb els governs locals de la província i reforça la seva raó de ser: estar al servei del reequilibri territorial, la cohesió social, la sostenibilitat i la garantia que qualsevol persona —amb independència del lloc de la província on visqui— tingui accés als serveis essencials amb uns estàndards de qualitat.

Un model de cooperació innovador que ofereix un suport integral als governs locals i promou la qualitat, la transparència, la participació i l'avaluació.

El nostre model de cooperació local



Foto: Òscar Ferrer_Diputació de Barcelona



Amb caràcter quadriennal, el govern de la Diputació de Barcelona aprova el Pla XGL amb la finalitat d’aglutinar, planificar i sistematitzar, amb el conjunt de la corporació, els diferents instruments de suport que posarà a l’abast dels governs locals durant aquest període.

Un model de governança compromès amb els governs locals i les seves necessitats.

El Pla XGL

Tres instruments diferenciats per a una cooperació integral



En el mandat 2019-2023 la dotació del Pla de concertació Xarxa de Governos Locals 2020-2023 es preveu que superi els 1.000 milions d’euros per assolir els seus objectius estratègics:

Els objectius estratègics del Pla XGL 2020-2023

Promoure un suport integral als governs locals de la província de Barcelona	Esdevenir una administració capdavantera en matèria de concertació	Reforçar l’assistència i la cooperació tècnica i jurídica, econòmica i material amb els municipis	Contribuir a optimitzar la cooperació	Promoure la qualitat, la transparència, l’avaluació i el desenvolupament de mecanismes de participació
---	--	---	---------------------------------------	--

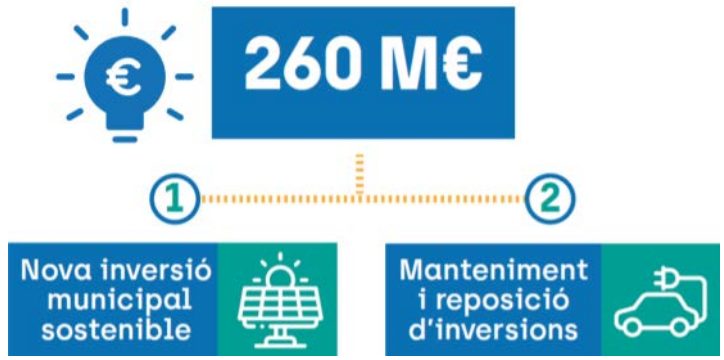
Foto: anatoliy_gleb_shutterstock



2.1. El Programa general d'inversions

El Programa general d'inversions (PGI) és l'instrument de suport econòmic que la Diputació de Barcelona posa a l'abast dels ajuntaments, els consells comarcals i les entitats municipals descentralitzades (EMD) per promoure, al llarg de quatre anys, la nova inversió i el manteniment sostenible d'inversions a la província de Barcelona. En el mandat 2019-2023, aquest instrument té una dotació total de 260 milions d'euros.

Un instrument de cooperació renovat compromès amb l'autonomia local i l'equilibri territorial, enfocat a la millora contínua i alineat amb els reptes globals per un món més sostenible.



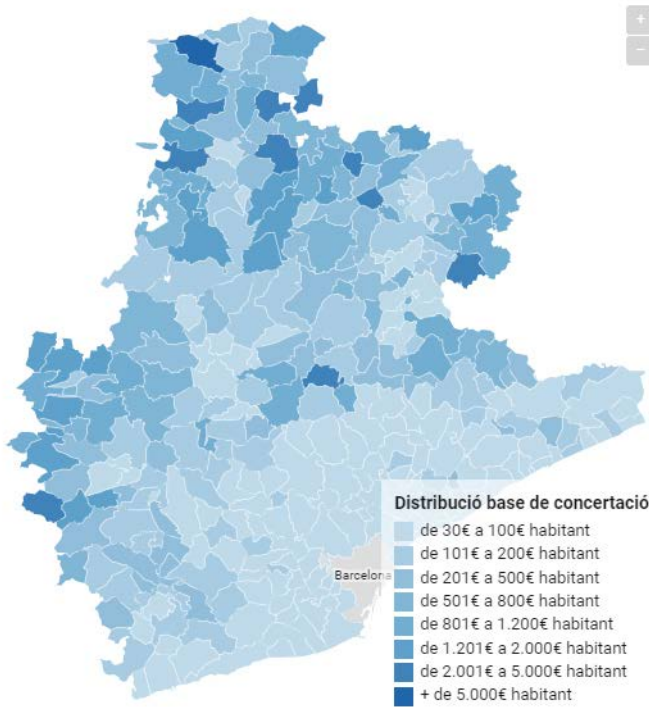
La dotació del Programa general d'inversions es distribueix entre els ens locals destinataris. L'import es pot destinar a projectes d'inversió sostenible, com ara reformar un centre cívic, construir un equipament esportiu o millorar l'enllumenat públic del municipi.

L'assignació percebuda per cada ens local és un import públic i accessible, basat en una **fórmula de repartiment** que vetlla per l'equilibri territorial, l'objectivitat, l'equitat, la justícia i la transparència.

La dotació garantida a cada ens local s'assigna a través d'una fórmula de repartiment basada en criteris objectius, equitatius i transparents de caràcter social, econòmic i territorial, i que és accessible i pública per a tothom.

PROGRAMA GENERAL D'INVERSIONS: DISTRIBUCIÓ €/HABITANT.

Detall interactiu de la inversió per habitant de la dotació econòmica garantida o base de concertació de cada municipi.



Mapa: Coordinació d'Estratègia Corporativa i Concertació Local. Diputació de Barcelona. Juliol 2020 - Creat amb [Datawrapper](#)

El Programa general d'inversions es pot dotar de programes sectorials d'inversions que el complementin en relació amb àmbits inversors que la Diputació de Barcelona consideri necessari reforçar amb caràcter addicional. En són exemples el Programa sectorial Renovables 2030, de suport a inversions locals per al clima (dotat amb 50 milions d'euros);

el Programa sectorial de rehabilitació i millora del patrimoni local (15 milions d'euros), o el Programa sectorial de millora de camins municipals 2022-2023 (11 milions d'euros), entre d'altres.

Amb l'objectiu de contribuir a la rendició de comptes i la transparència, es poden consultar, mitjançant la [plataforma web de seguiment del Programa general d'inversions](#), els ajuts atorgats per la Diputació de Barcelona i l'estat dels projectes locals de nova inversió i de manteniment i reposició executats pels governs locals de la província.

Diputació de Barcelona

PLA D'INVERSIONS

Programa general d'inversions 2020-2023

El Programa general d'inversions (PGI) és un programa de suport econòmic de la Diputació de Barcelona, dotat amb 260 ME i emmarcat en el [Pla de concertació Xarxa de Governos Locals 2020-2023](#). Aquest programa està orientat a promoure al llarg de quatre anys la nova inversió i el manteniment sostenibles d'inversions a la província de Barcelona, i es basa en una dotació garantida per a cada ens local i coneguda de forma prèvia a la sol·licitud.

Aquesta plataforma web és l'espai destinat a fer seguiment i rendir comptes sobre la gestió dels ajuts atorgats per la Diputació de Barcelona en el marc del PGI a través de les seves dues línies de suport (L1 i L2). Per a més informació sobre el PGI, les seves dues línies d'actuació així com sobre els seus indicadors de context, podeu consultar el [seguiment enllaç](#).

Nota: s'ha previst un darrer període de presentació de sol·licituds per a la Línia 1 que va de l'1 de gener fins al 30 de juny de 2022. Aquest fet provocarà alteracions en el % "Estat d'execució global" que es mostra a continuació a mesura que es vagin incorporant noves actuacions al programa.

Darrera actualització: 17 gener de 2022

Estat d'execució global 29,3%

3 Àmbits
18 Matèries
158 Actuacions

Veure per **Categoria** | Veure per **Ens sol·licitant** | Veure per **ODS** | Veure per **Alineament amb els objectius PGI** | Veure per **Centre gestor de la Diputació de Barcelona**

Veure per **Estat**

Línia	Descripció	Execució (%)
Línia 1	Nova inversió	31,9%
Línia 1	Manteniment i reposició d'inversions	27,3%
Línia 2	Fons incondicionat	30%






Foto: Josep Cano_Diputació de Barcelona



2.2. El Catàleg de serveis

El **Catàleg de serveis** és l'instrument mitjançant el qual la Diputació de Barcelona, a través de cadascuna de les seves àrees, presenta els recursos de suport tècnic, material i econòmic que es posen a l'abast dels governs locals perquè exercixin les seves competències. El Catàleg de serveis és un recull que integra, de manera transversal, més de 350 recursos diferents i que representa més de 15.000 assistències anuals.

Com es concreta el suport als governs locals a través del Catàleg de serveis?

-  **Recursos de suport tècnic:** redacció de plans, estudis o informes; desenvolupament d'eines informàtiques; adhesió a espais de trobada i treball en xarxa.
-  **Recursos de suport material:** realització de serveis i activitats per part de la mateixa Diputació; provisió de béns, equips i subministraments; gestió directa per part de la Diputació per encàrrec de l'ens (elaboració de les nòmines municipals, gestió del padró d'habitants...).
-  **Recursos de suport econòmic:** ajuts econòmics i fons de prestació.

Els recursos inclosos en el Catàleg es presenten més adaptats a les necessitats del territori i s'alineen de manera integral amb l'estratègia de l'Agenda 2030 per al desenvolupament sostenible.

Foto: Josep Cano_Diputació de Barcelona



Catàleg de serveis 2021-2023

El 2021 es va posar en marxa un Catàleg de serveis renovat i millorat, amb la **participació dels governs locals**. Es tracta d'un catàleg a tres anys vista, més adaptat a les necessitats dels governs locals i dirigit a facilitar la planificació de les actuacions dels ajuntaments.¹ El Catàleg de serveis 2021-2023 ha estat dotat amb 418 milions d'euros.

A més a més, aquest és un instrument que té associat, des del 2014, un sistema de qualitat i millora contínua amb un segell extern que el certifica com a carta de serveis. És un instrument amb més de 66.000 enquestes enviades i una valoració mitjana de 8,6 punts sobre 10, que any rere any millora gràcies a les aportacions dels governs locals.

¹ La periodicitat de confecció i aprovació del Catàleg de serveis havia estat de caràcter anual amb anterioritat.



Foto: sindlera_shutterstock

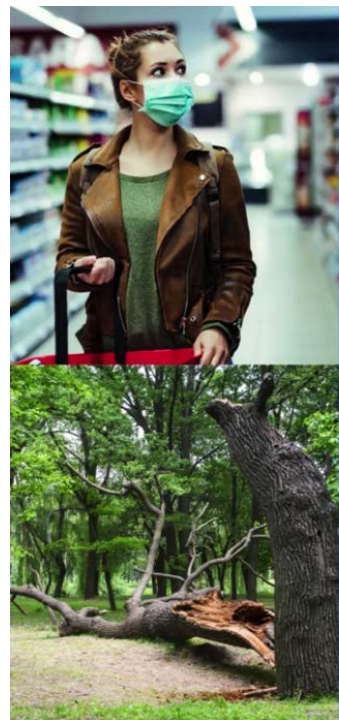


2.3. Els programes específics

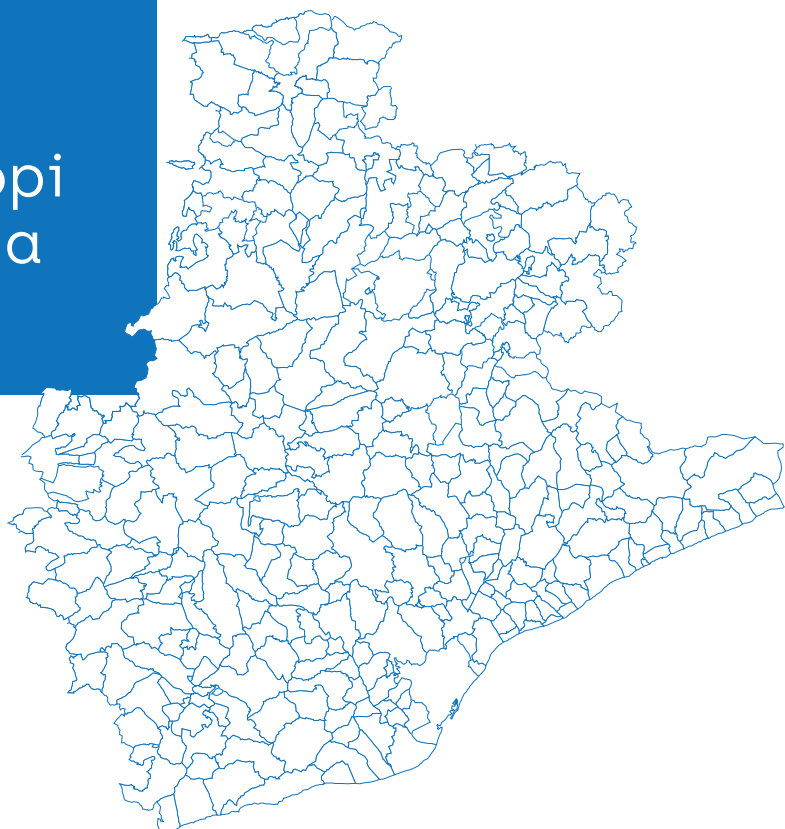
Els **programes específics** són l'instrument a través del qual la Diputació de Barcelona posa en marxa convocatòries i línies de suport específiques, dissenyades per raó de destinataris, finalitats, circumstàncies concretes o emergències que no troben cobertura en els dos instruments anteriors.

Al llarg d'un mandat, es poden aprovar tots els programes específics que el govern de la Diputació consideri necessaris. Seria el cas del programa específic Cap municipi enrere, de suport integral als governs locals contra la covid-19, aprovat el maig de 2020 amb l'objectiu d'ajudar els municipis a pal·liar la situació generada per la pandèmia de la covid-19, o el Programa de resiliència local, aprovat el setembre de 2021 amb l'objectiu d'empoderar els municipis de la província perquè esdevinguin els espais d'una recuperació social i econòmica, posant l'èmfasi en àmbits com la promoció econòmica local, la dinamització del teixit productiu o la protecció dels sectors més vulnerables de la població.

Fins a l'abril de 2022, l'import total dels programes específics aprovats és de 199 milions d'euros.



3. Com s'articula el model de cooperació propi amb l'estratègia corporativa?



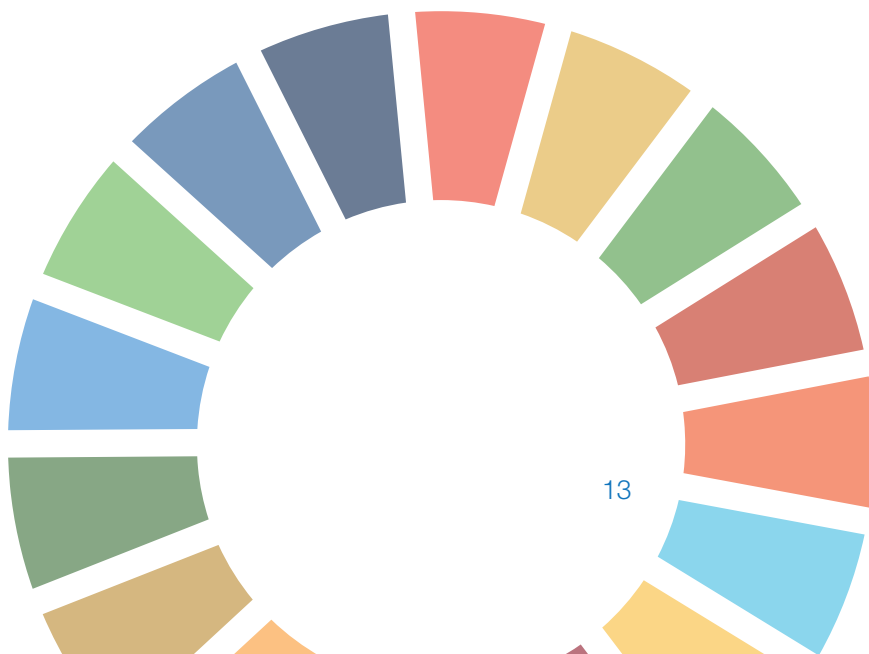
El Pla XGL és una peça clau de l'estratègia corporativa de la Diputació de Barcelona i, com a tal, s'integra i es vincula amb el [Pla d'actuació de mandat 2020-2023](#) de la Diputació i amb els reptes globals de l'Agenda 2030 per al desenvolupament sostenible aprovada per l'Assemblea General de les Nacions Unides.

El Pla de concertació Xarxa de Govern Locals 2020-2023 s'integra en el Pla d'actuació de mandat de la Diputació de Barcelona i es fonamenta en els objectius de desenvolupament sostenible de l'Agenda 2030.



El Pla d'actuació de mandat 2020-2023 preveu com un dels seus 21 projectes transformadors el projecte Transformem en xarxa, que recull la voluntat corporativa a l'inici del mandat d'emprendre un camí de transformació per explorar noves fórmules de suport als governs locals i superar l'acció assistencial a fi d'acompanyar i empoderar els governs locals per tal que estableixin prioritats polítiques, desenvolupin polítiques pròpies i puguin fer front als desafiaments locals i globals amb autonomia i suficiència.

Pel que fa a l'Agenda 2030 i als objectius de desenvolupament sostenible, el Pla XGL 2020-2023 té com a fonament els objectius de desenvolupament sostenible de l'[Agenda 2030](#) en tant que esdevenen objectius estratègics que cal assolir durant el mandat.



4. La millora contínua i la rendició de comptes

Estat d'execució global

43,3%

3 Àmbits
18 Matèries
236 Actuacions

Veure per Àmbit

Veure per Ens sol·licitant

Veure per ODS

Veure per Alineament

Veure per Estat

Descarregar Dades



Línia 1 - Nova inversió
46,3%

Línia 1 - Manteniment i reposició d'inversions
41,5%

Línia 2 - Fons incondicionat d'inversió
49%

El Pla XGL vetlla per garantir la millora continuada de les línies de suport i cooperació local, així com per promoure nous mecanismes per estimular la innovació en les polítiques i els serveis locals al servei dels governs locals.

Amb l'inici del mandat 2019-2023, va ser voluntat de la Diputació de Barcelona revisar la política de concertació local amb el territori, amb l'objectiu d'avançar cap a un model de cooperació millorat i reflexionat que aconseguís situar els ens locals de la província de Barcelona al centre de la presa de decisions i, alhora, col·locar l'acció local de la nostra organització a l'espai en el qual aportés més valor afegit al territori i a la ciutadania.

Es tractava, doncs, de fer un pas endavant en el compromís de la Diputació de Barcelona amb la millora contínua de la tasca d'assistència i cooperació. Havia d'esdevenir una administració altament facilitadora, resolutiva i creadora de valor públic, que partís de l'escolta activa dels governs locals, la transparència i el bon govern, així com de l'equitat en la seva relació amb el territori.

Amb aquesta finalitat, entre el mes de novembre de 2019 i el mes de maig de 2020, es va desplegar un [procés de reflexió i millora del model de cooperació local de la Diputació de Barcelona](#), en què van participar activament tant els governs

La millora contínua de la tasca d'assistència i de cooperació local amb els municipis esdevé un compromís transversal i corporatiu que recull el model de cooperació en el marc del Pla de concertació Xarxa de Governos Locals 2020-2023.

Foto: Worawee Meejian_ shutterstock



locals de la província com els professionals de la institució. El Pla de concertació Xarxa de Governos Locals 2020-2023 neix d'aquest procés de reflexió i millora, i representa la posada en marxa d'un nou model de governança, tal com recull el seu [Protocol general](#). Es tracta d'un model que treballarà per innovar l'acció cooperadora d'aquesta corporació, des d'una perspectiva substantiva i instrumental, alhora que farà front als reptes globals marcats pels objectius de desenvolupament sostenible de l'Agenda 2030.

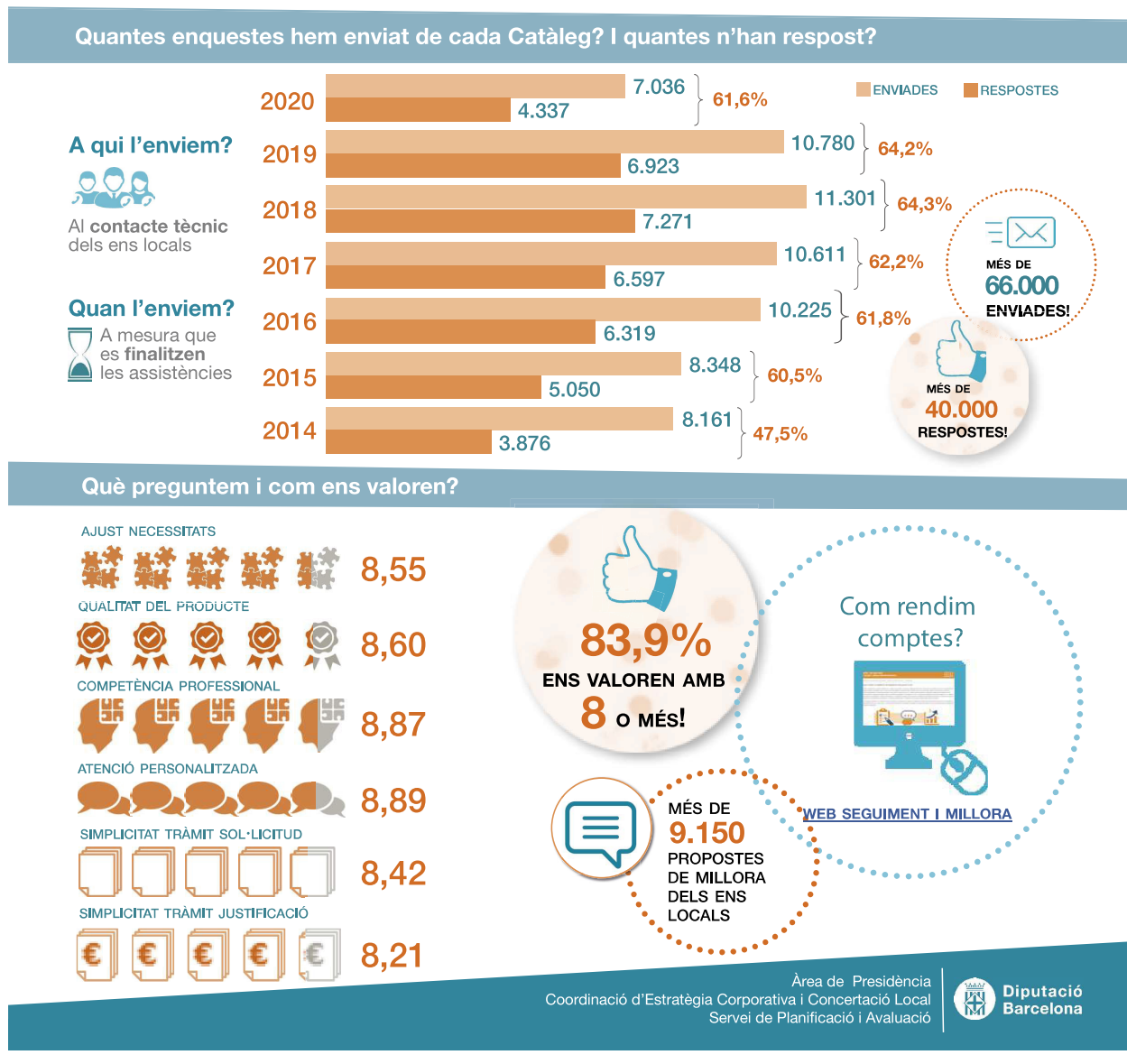
En el marc del sistema de millora contínua implantat, el Pla XGL i els seus instruments són sotmesos a un seguiment i unes avaluacions periòdiques. Alhora, amb la voluntat de fomentar l'escolta activa del món local i reforçar la seva participació en la delimitació de la política d'assistència i cooperació, s'ha fet extensiu el sistema d'enviament d'enquestes de satisfacció, existent per al Catàleg de serveis des del 2014, al conjunt d'instruments del Pla XGL.

Els resultats del seguiment i l'avaluació estan publicats al [Portal de transparència](#) corporatiu, així com a l'[espai web del Pla XGL](#) destinat a la rendició de comptes.

Per al seguiment de les actuacions, la Diputació de Barcelona posa a l'abast dels ens locals el [Visor Cooperem en xarxa](#),

Els instruments de cooperació local avancen en la transparència i el desenvolupament de mecanismes de participació i escolta activa dels governs locals, i d'avaluació de resultats.

una aplicació innovadora que permet relacionar i mostrar una gran quantitat de dades, amb càlculs ràpids i visuals que faciliten els tràmits i la presa de decisions.



Més informació

<https://www.diba.cat/web/plaxgl>

Tràmits

<https://seuelectronica.diba.cat/tramits-ens/concertacio/>

Informació i assistència

Coordinació d'Estratègia Corporativa i Concertació Local

Direcció de Serveis de Cooperació Local

Tel.: 934 022 209; ds.cooperacio@diba.cat

Foto de la coberta: Varavin88_shutterstock

© Diputació de Barcelona

Primera edició, maig de 2022

Producció i edició: Subdirecció d'Imatge Corporativa i Promoció Institucional

Impressió: Departament de Reproducció Gràfica de la Diputació de Barcelona

DL: B 10143-2022



**Diputació
Barcelona**

Àrea de Presidència

<https://www.diba.cat/web/plaxgl/>