

# Pla d'informació i vigilància contra incendis forestals

P V I



## PROGRAMA TÈCNIC 2023



**Diputació  
Barcelona**

Àrea d'Infraestructures  
i Espais Naturals

La Diputació de Barcelona facilita la contractació de fins a 232 persones durant la campanya d'estiu per dissuadir i prevenir els incendis forestals en el 97,99% de la superfície agroforestal vulnerable de la demarcació de Barcelona (645.149 hectàrees)<sup>1</sup>. Aquest dispositiu col·labora conjuntament amb 275 ajuntaments, 124 agrupacions de defensa forestal (ADF), 9 federacions d'ADF, el Secretariat de Federacions i ADF de Catalunya i altres administracions per aquest objectiu comú.

Es seguirà millorant la transferència de la informació generada pel dispositiu a través de la plataforma web oberta <https://gisportal.diba.cat/PVI>

---

<sup>1</sup> Segons dades del mapa de cobertes del sòl (2018) del Institut Cartogràfic i Geològic de Catalunya (ICGC), a una resolució 1 m.

# Índex

---

<b>1.</b>	<b>Introducció</b>	<b>4</b>
<b>2.</b>	<b>Objectius</b>	<b>5</b>
<b>3.</b>	<b>Planificació i coordinació</b>	<b>6</b>
3.1.	<i>Participants</i>	6
3.2.	<i>Coordinació amb la xarxa de parcs naturals i altres entitats</i>	7
<b>4.</b>	<b>Característiques tècniques del dispositiu</b>	<b>7</b>
4.1.	<i>Estructura operativa</i>	7
4.2.	<i>Recursos Humans</i>	9
4.3.	<i>Equip de coordinació</i>	11
4.4.	<i>Sectors, unitats d'informació i punts de vigilància</i>	12
4.5.	<i>Període i horari</i>	14
4.6.	<i>Calendaris de treball del personal</i>	15
4.7.	<i>Prevenió de riscos laborals</i>	16
4.8.	<i>Contractació de serveis i subministraments</i>	16
4.9.	<i>Altres direccions i àrees de la Diputació de Barcelona que es col·labora</i>	16
<b>ANNEX I:</b>	<b>Relació de municipis, ADF i federacions d'ADF participants a la campanya PVI 2023</b>	<b>18</b>
<b>ANNEX II:</b>	<b>Relació d'unitats i punts de vigilància</b>	<b>21</b>
<b>ANNEX III:</b>	<b>Calendaris de contractació</b>	<b>26</b>

## 1. Introducció

La Diputació de Barcelona, en col·laboració amb els Ajuntaments i les Agrupacions de Defensa Forestal (ADF, en endavant), desenvolupa cada any el Pla d'informació i vigilància contra els incendis forestals (PVI, en endavant). Aquesta iniciativa forma part del programa de **suport als municipis en la prevenció dels incendis forestals**, que té com a **finalitat principal evitar-los i limitar-ne els seus efectes**.

La coordinació, el disseny i la gestió del PVI és a càrrec de la Secció de Prevenció d'Incendis Forestals de l'Oficina Tècnica de Prevenció Municipal d'Incendis Forestals i Desenvolupament Agrari (OTPMIFDA, en endavant) de la Diputació de Barcelona, que està especialitzada en l'anàlisi i el disseny d'estratègies i sistemes per a la prevenció dels incendis forestals.

L'OTPMIFDA dissenya un conjunt d'accions informatives, dissuasives i d'anticipació, dirigides a evitar l'inici dels incendis forestals, que es concreten al PVI. Aquest pla conté propostes per al desplegament i distribució al territori de personal especialitzat i del material necessari per a complir la seva tasca d'informació i vigilància amb eficiència i seguretat.

El PVI es va iniciar l'any 1996 amb una prova pilot a la comarca de l'Alt Penedès i es va estendre l'any 2000 a gairebé tots els municipis amb superfície forestal de la demarcació de Barcelona.

En aquestes dues dècades s'ha demostrat una sensibilització dels ciutadans i una disminució molt marcada de les conductes de risc, però els importants canvis econòmics, socials i tecnològics, com també l'impacte esperat pel canvi climàtic sobre els ecosistemes agroforestals, fan necessari aplicar un Pla de Transició cap a la modernització del PVI.

Des de l'any passat i fins el 2024 està previst abordar una estratègia de canvi progressiu, que incorporà tot el territori i la seva gent com actors principals, que s'adaptarà a les especificitats i riscos propis de cada lloc i ampliarà el seu abast a altres períodes i riscos associats als incendis, intentant dotar als municipis de la demarcació d'un major grau de protecció davant els incendis forestals.

En aquest sentit, es continuarà treballant en la línia de campanyes anteriors per intensificar els esforços d'informació i dissuasió a la població usuària de les zones agroforestals, com seguir fent la vigilància en aquelles zones més sensibles i/o desprotegides del territori. Però introduint, ajustant i redissenyant de forma paral·lela, una col·laboració més activa entre les entitats participants en el programa tècnic en algunes comarques. Per aquest any 2023, la previsió és desenvolupar una **prova pilot** a les comarques de l'Alt Penedès, del Garraf i del Vallès Occidental, per la seva representativitat de la diversitat del territori.

El programa tècnic és l'eina que desenvolupa les directrius i característiques del PVI i recull les especificacions de la campanya present, **PVI 2023**, pel que fa a planificació, gestió i assignació de mitjans humans i materials. El programa tècnic també inclou el pressupost general de la campanya i els termes en què es finança aquest pressupost. Aquest document està subjecte a possibles

modificacions per arribar a una bona entesa entre les parts implicades i assolir amb eficàcia els objectius del Pla.

## 2. Objectius

El PVI es dissenya i gestiona amb les següents finalitats:

a) **Reduir el nombre d'incendis** amb una presència activa al territori, treballant per a :

- la sensibilització a través de la informació a la població resident i usuària de les àrees forestals.
- la detecció de punts de risc que poden ser causa d'un incendi forestal.
- la dissuasió de conductes imprudents que comporten un risc imminent d'incendi forestal.

b) **Minimitzar els efectes dels incendis** realitzant tasques de vigilància per a:

- la detecció ràpida d'incendis forestals i avís immediat als equips d'extinció.
- la informació de la localització exacta i característiques de l'incendi.
- la confirmació d'avisos per a la identificació de falses alarmes.
- les tasques de guiatge als mitjans d'extinció.

c) **Assistir tècnicament l'Ajuntament en cas d'incendi important** facilitant:

- la informació sobre l'estat de les infraestructures de prevenció a la zona.
- la informació sobre les actuacions possibles després de l'incendi per restaurar la zona afectada.
- la canalització de sol·licituds a la Diputació de Barcelona.
- el suport a l'activació del Pla d'emergències amb especial atenció a l'organització dels moments inicials i a les tasques de suport logístic.

L'experiència d'aquestes dues dècades d'existència del PVI evidencia la gran importància que té informar de la normativa de prevenció d'incendis forestals a la ciutadania per tal de disminuir les conductes de risc. Es constata, doncs, l'efectivitat de la presència de les unitats mòbils d'informació i vigilància per a fer-ho possible. És per aquest motiu que la Diputació de Barcelona vol continuar

aquesta línia de suport al territori durant la campanya 2023, proporcionant una informació de qualitat que dissuadeixi pràctiques i/o accions que comportin risc d'incendi forestal i reforçant-la en aquells indrets amb més pressió humana.

### 3. Planificació i coordinació

#### 3.1. Participants

El dispositiu es planifica i es gestiona coordinadament entre les ADF, els ajuntaments i la Diputació de Barcelona, d'acord amb el següent quadre de funcions:

**Taula 1:** Participants al PVI 2023 i les seves funcions.

Participants	Funcions
<b>DIPUTACIÓ DE BARCELONA</b>	Disseny i gestió de la campanya. Finançament i contractació dels mitjans materials de la campanya. Selecció i contractació del personal. Formació del personal. Informació periòdica als participants. Valoració de la campanya. Cessió d'ús d'instal·lacions vigilància de la xarxa de Parcs Naturals.
<b>275 AJUNTAMENTS</b>	Col·laboració en: <ul style="list-style-type: none"> <li>- Seguiment del personal.</li> <li>- Custòdia de vehicles.</li> <li>- Cessió d'ús d'instal·lacions de vigilància.</li> <li>- Valoració de la campanya.</li> </ul>
<b>124 ADF</b> <b>9 FEDERACIONS d'ADF</b> <b>1 SECRETARIAT DE LES FEDERACIONS d'ADF</b>	Cessió de la xarxa de comunicacions. Cessió d'ús d'instal·lacions per els centres de control. Col·laboració en: <ul style="list-style-type: none"> <li>- Formació del personal.</li> <li>- Seguiment del personal.</li> <li>- Valoració de la campanya.</li> <li>- Cessió d'ús d'instal·lacions.</li> <li>- Xarxa de càmeres de videovigilància.</li> <li>- Vigilància activa en dies d'alt risc en les comarques de la prova pilot 2023 (Alt Penedès, Garraf i Vallès Occidental) mitjançant conveni de col·laboració específic.</li> </ul>
<b>GENERALITAT DE CATALUNYA</b>	
<i>Direcció General dels Agents Rurals</i>	Cessió d'ús d'instal·lacions: <ul style="list-style-type: none"> <li>- pel centre de control ubicat a Torreferrussa.</li> </ul>

### 3.2. Coordinació amb la xarxa de parcs naturals i altres entitats

El PVI es coordina amb altres entitats relacionades amb la prevenció i extinció d'incendis, mitjançant les reunions de coordinació que es fan abans i, periòdicament, durant la campanya. A més existeixen diferents procediments i protocols d'actuació consensuats amb cadascuna d'elles:

- Amb el Cos de Bombers de la Generalitat (Direcció General de Prevenció, Extinció d'Incendis i Salvaments):
  - Bombers i PVI comparteixen informació actualitzada dels incendis, el PVI dona avís immediat de les columnes de fum i les ignicions. També realitza confirmació d'avisos d'incendi i desmenteix falses alarmes.
  - PVI realitza tasques de guiatge a petició de bombers.
- Amb el Cos d'Agents Rurals (CAR) (Direcció General dels Agents Rurals):
  - CAR informa al PVI dels avisos al 112 i de les cremes autoritzades.
  - PVI informa al CAR de les infraccions a la reglamentació d'incendis, així com de les que afecten al medi natural.
- Amb el Cos de Mossos d'esquadra: PVI avisa en cas d'infraccions recurrents amb incendis.
- Amb les Polícies locals: PVI avisa en cas d'incendi i informa d'altres infraccions al municipi.
- Amb les ADF: el PVI dona avís immediat de columnes de fum i de les ignicions. Vigilància activa en dies d'alt risc en les comarques de l'Alt Penedès, Garraf i Vallès Occidental.
- Amb la Gerència de Serveis d'Espais Naturals: PVI i la Xarxa de parcs es coordinen per a la revisió, logística i posada en funcionament de les instal·lacions de vigilància, així com la tramesa d'informació.

## 4. Característiques tècniques del dispositiu

### 4.1. Estructura operativa

Els mitjans tècnics i humans del PVI 2023 es distribueixen en tres (3) **sectors de prevenció**, que engloben l'equivalent a quatre comarques. A cada sector hi ha **centres de control** ubicats principalment en instal·lacions de les seus de Federacions d'ADF i/o d'alguna ADF. En aquests centres de comunicacions i televigilància hi han diversos operadors que està permanentment en contacte amb els punts de vigilància fixa i amb les diferents unitats mòbils d'informació i vigilància.

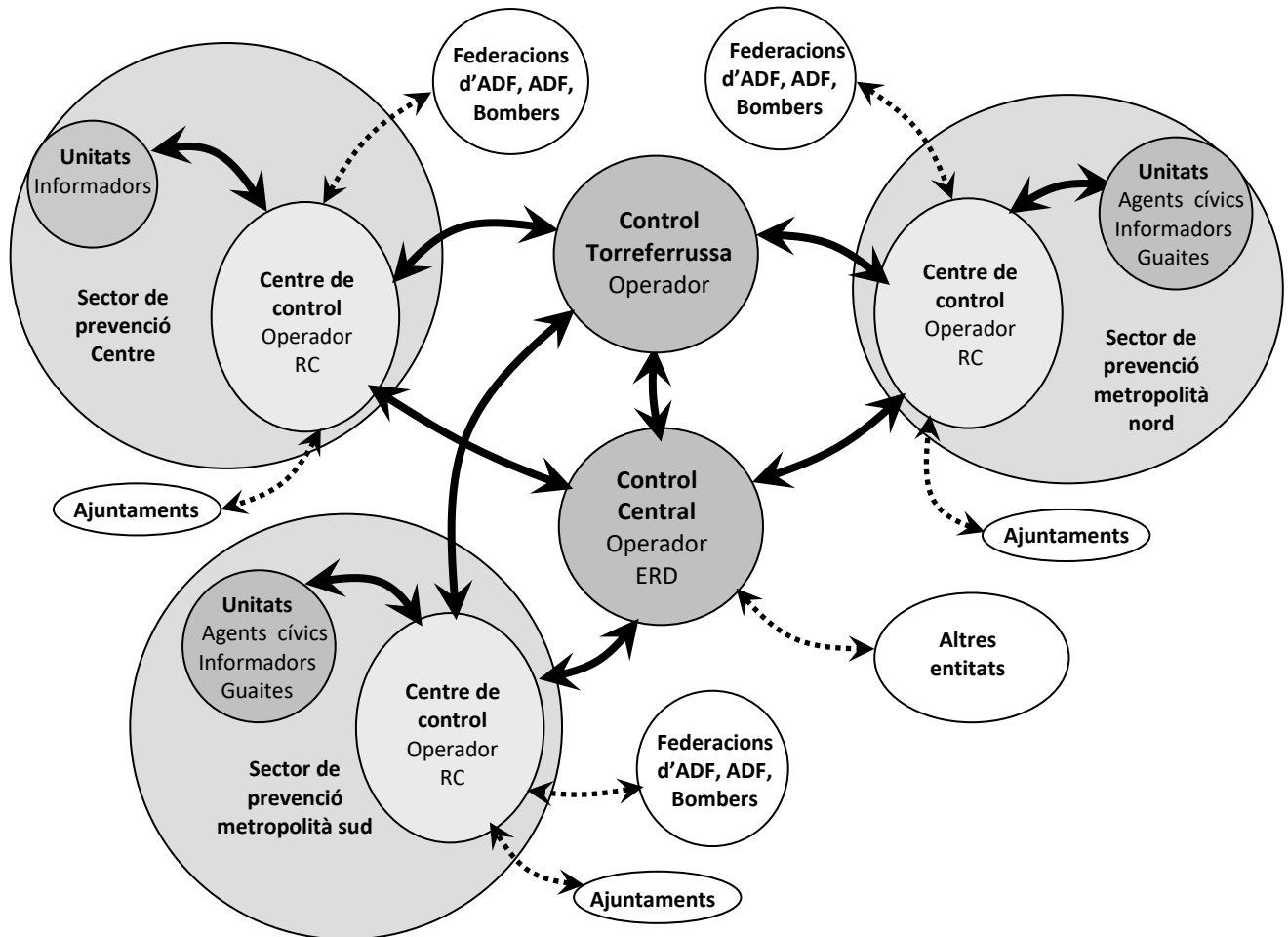
Els centres de control estan en contacte, a més a més, amb les diferents entitats relacionades amb la prevenció i extinció d'incendis, amb qui comparteixen informació i, en cas d'emergència, de

manera més intensa. També mantenen una comunicació contínua amb el centre de **control Torreferrussa** ubicat a la sala central del Cos d'Agents Rurals a Santa Perpètua de Mogoda que centralitza tota la informació rellevant dels diferents sectors i comparteix les incidències detectades pel dispositiu amb al Cos d'Agents Rurals.

El dispositiu té assignats, a més, dos operadors en el **control Central**, que gestionarà les incidències que sorgeixin amb les diferents empreses externes que donen servei al dispositiu.

Els Responsables del control (RC, en endavant), gestionen l'operativa i fan el seguiment dels centres de control, les unitats mòbils d'informació, els agents cívics, si s'escau, i els punts de vigilància fixa del seu àmbit.

**Gràfic 1:** Esquema de l'estructura operativa del PVI (relacions i fluxos d'informació).



Ajuntaments, ADF i Federacions d'ADF



## 4.2. Recursos Humans

El personal contractat temporalment per a la campanya es classifica en diferents categories amb les corresponents funcions (veure gràfic 1):

### Informadors

Les unitats mòbils d'informació i vigilància estan formades per un informador/a amb un vehicle tot terreny que **recorre una zona assignada** durant un horari i un període establerts. L'informador és l'encarregat d'explicar als usuaris de les zones agroforestals les mesures de prevenció d'incendis, dissuadir-los de cometre infraccions a la reglamentació d'incendis forestals i protecció del medi, i detectar columnes de fum. Està en contacte permanent amb el seu centre de control mitjançant radiotelefonia. Cada unitat té assignats dos informadors/res que s'alternen cada quatre o cinc dies aproximadament.

### Agents cívics

Les unitats d'agents cívics estan formades per un agent amb un vehicle tot terreny i presten un servei intensiu i discrecional de sensibilització, dissuasió i vigilància enfront els incendis en àrees forestals i d'interfície urbana-forestal (urbanitzacions i espais periurbans) amb elevada concentració de persones. L'agent és l'encarregat d'informar als usuaris d'aquests indrets assignats sobre les mesures de prevenció d'incendis i comportament en l'entorn, dissuadir-los de cometre infraccions a la reglamentació d'incendis forestals i protecció del medi.

S'entén per prestació intensiva del servei en el sentit que els agents cívics actuen en zones localitzades del territori, que es caracteritzen per ubicar-se en l'àmbit agro-forestal i amb alta aflluència de persones o alta intensitat d'activitats amb risc potencial d'incendi forestal, com poden ser àrees d'esbarjo, urbanitzacions i nuclis de població, indrets amb alta aflluència de turistes, etc...

S'entén com a prestació discrecional del servei en el sentit que els agents cívics seran coordinats per la direcció del PVI per tal que seu pla de treball diari (zona de treball i permanència en cada zona) s'adapti en funció de la previsió d'aflluència de persones als indrets de risc, a l'actuació dels altres cossos operatius i ADF i als nivells d'alerta d'incendi forestal.

### Guaites

La tasca a desenvolupar pels guaites és la detecció de columnes de fum i la seva correcta localització i caracterització des de torres de guaita habilitades a l'efecte. Per cada punt de guaita es contracten dos persones que treballen alternativament quatre o cinc dies seguits amb quatre o cinc dies de descans aproximadament.

### Operadors de comunicacions

Són les persones que s'encarreguen de recollir els avisos d'incendi i totes les incidències detectades pels informadors i guaites, i de comunicar-les a qui correspongui. El seu lloc de treball són els centres de control i treballen en torns.

També realitzen tasques de suport logístic (gestió de material de comunicació, vestuari, inventari, equips de protecció individual i material divers), tasques de videovigilància, a més d'altres tasques tècniques i de seguiment coordinades pels RC. També se'ls forma per a que puguin realitzar substitucions del personal del dispositiu en tot el seu àmbit, prioritàriament als espais naturals de la xarxa de parcs de la Diputació de Barcelona.

### Operadors de suport

Dins d'aquesta categoria hi haurà dos tipus d'operadors de suport, l'operador de suport a la coordinació i l'operador de suport logístic. Són les persones encarregades de donar un suport directe a l'equip de coordinació del PVI, durant la fase de prèvia a la campanya, seguiment en el transcurs d'aquesta i al tancament. Realitzen tasques de preparació, elaboració i adequació de documentació i material, ajuda en el seguiment de les sol·licituds generades en el transcurs de la campanya, recolzament en la logística de la Plataforma de Distribució Logística (PDL) i ajuda a la complementació d'informes, gràfics, etc., que siguin requerits per l'equip de coordinació.

### Responsables de control (RC)

Són els tècnics encarregats de vetllar pel bon funcionament del dispositiu d'informació i vigilància al sector de prevenció. I garanteixen, a més, la comunicació amb la direcció del PVI, Xarxa de parcs Naturals, els Ajuntaments i les ADF. Un dels responsables de control s'encarregarà de la coordinació dels efectius que treballin o col·laborin en la vigilància i informació en l'àmbit d'actuació de la prova pilot 2023 que es desenvoluparà a les comarques de l'Alt Penedès, Garraf i Vallès Occidental.

### Formació del personal

El personal de campanya inicia el seu contracte amb una formació laboral obligatòria:

- Formació general de prevenció d'incendis, legislació i eines per a una sensibilització efectiva.
- Formació de prevenció de riscos laborals, que inclou també una part pràctica de seguretat en la conducció i de progressió vertical, segons el cas.
- Formació específica: cartografia i comunicacions.
- Formació específica de l'operativa, bases de dades i altres recursos emprats.

La distribució del personal de campanya del PVI 2023 es detalla a la taula 2.

**Taula 2:** Assignació de personal per a la campanya i la seva distribució.

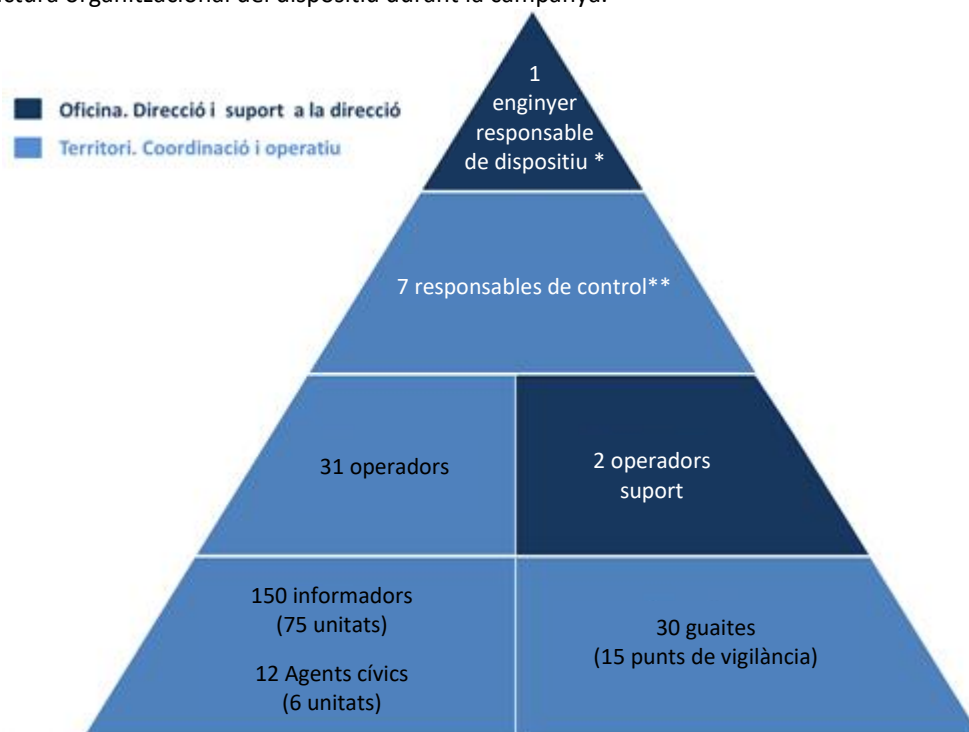
Figura	Nombre	Distribució
<b>Responsables de control</b>	<b>7</b>	2 per a cada un dels 3 sectors i un per la prova pilot 2023.
<b>Operadors de comunicacions</b>	<b>33</b>	27 als centres de control dels sectors de prevenció. 2 al control Torreferrussa (Sala central del CAR). 2 al control central (OTPMIFDA).

		2 al suport de l'equip tècnic PVI.
<b>Informadors</b>	<b>150</b>	2 per cada unitat d'informació i vigilància (75 unitats).
<b>Agents cívics</b>	<b>12</b>	4 a les comarques de l'Alt Penedès i Garraf i 8 al Vallès Occidental.
<b>Guaites</b>	<b>30</b>	2 per cadascun dels 15 punts de vigilància associats a la Xarxa de Parcs.
<b>TOTAL</b>	<b>232</b>	<b>Persones</b>

### 4.3. Equip de coordinació

A més a més del personal de campanya, l'OTPMIFDA dedica un equip tècnic format per sis tècnics que planifiquen, gestionen i coordinen el Pla (Veure gràfic 2).

**Gràfic 2.** Estructura organitzacional del dispositiu durant la campanya.



\*La posició d'Enginyer responsable de dispositiu (ERD) es cobreix, en torns rotatius continus, per part d'un equip de quatre enginyers adscrits a l'OFTPMIFDA.

\*\* Un dels Responsables de control s'encarrega de vetllar pel correcte desenvolupament de la prova pilot 2023.

L'equip de coordinació és el contacte entre la Diputació de Barcelona i les diferents entitats relacionades amb l'emergència. Periòdicament s'alternen en la figura d'**enginyer responsable del dispositiu** (ERD, en endavant), que és el responsable de l'operatiu davant de qualsevol circumstància no prevista, i qui dona suport a l'ajuntament en cas d'incendi forestal important.

#### 4.4. Sectors, unitats d'informació i punts de vigilància

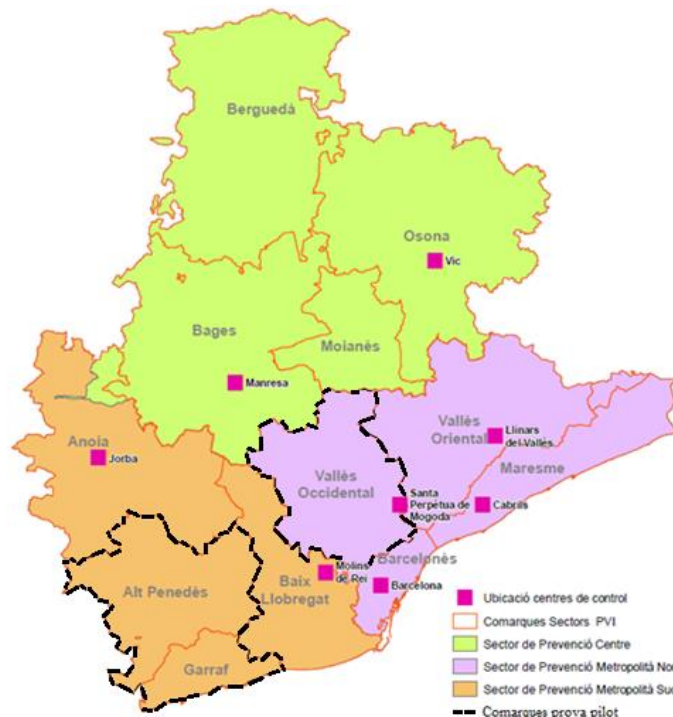
L'abast territorial del dispositiu és de 645.149 hectàrees agroforestals vulnerables dels 275 municipis, que es divideixen en tres sectors de prevenció (Veure gràfic 3). Es preveu que el dispositiu disposi de 75 unitats d'informació i vigilància, 6 unitats d'agents cívics i 15 punts de vigilància fixa. La relació i codificació de les unitats d'informació i els punts de vigilància fixa es troba a l'annex II.

A l'hora de confeccionar la distribució de les unitats d'informació i vigilància i les unitats d'agents cívics es tenen en compte, entre d'altres, aspectes com el nombre d'habitants, les urbanitzacions i la facilitat d'accés entre els diferents punts de risc de la unitat. D'acord amb aquests criteris es fa una distribució de les unitats de forma ponderada entre la superfície agroforestal abastada, la densitat de punts de bona visibilitat i de risc a supervisar i la densitat de població de la zona. Així per exemple, les unitats amb més densitat de població abasten menys superfície agroforestal i a la inversa.

Amb la prova pilot 2023 es pretén intensificar la vigilància, informació i dissuasió de les incidències en aquells indrets amb més pressió humana sobre el territori i que poden generar un risc d'incendis forestals. La distribució prevista és de 4 agents cívics a les comarques de l'Alt Penedès i Garraf i 8 a la comarca Vallès Occidental i, a més a més, la col·laboració directe de les ADF locals d'aquestes mateixes comarques seleccionades.

Les taules 3 i 4 presenten el dispositiu de la campanya i la ubicació dels centres de control, respectivament. A la taula 5 es relacionen els espais de la Xarxa de Parcs Naturals de la Diputació de Barcelona amb vigilància del Pla segons el sector de prevenció.

**Gràfic 3.** Sectors de prevenció, comarques sectors de prevenció, comarques prova pilot i ubicació dels centres de control.



**Taula 3:** Dispositiu de la campanya d'estiu 2023, del 21/06 al 31/08

Sector de prevenció	Comarques	Personal								TOTAL PERSONAL
		Coordinació i logística				Informació mòbil		Vigilància fixa		
		Responsables	Ubicació Controls	Operadors	Vehicles	Informadors i Agents cívics	Unitats / Vehicles	Guaites	Punts	
Metropolità Sud	Anoia	2	Jorba	6	2	38	19	10	5	59
	Alt Penedès									
	Baix Llobregat									
	Garraf		Molins de Rei	3						
Centre	Bages	2	Manresa	6	2	72	36	--	--	83
	Berguedà									
	Moianès									
	Osona		Vic	3						
Metropolità Nord	Vallès Occidental	2	Llinars del Vallès	6	2	40	20	20*	10	71
	Vallès Oriental									
	Barcelonès									
	Maresme		Cabrils	3						
Control Central i Suport		**	Barcelona	3	1					3
Sala Central Cos Agents Rurals			Torreferrussa	2						2
Prova pilot 2023 (Pla de Transició PVI)		1	Barcelona	1	6	12	6			14
<b>TOTAL DISPOSITIU</b>		<b>7</b>	<b>8</b>	<b>33</b>	<b>13***</b>	<b>162</b>	<b>81</b>	<b>30</b>	<b>15</b>	<b>232</b>

\* 4 dels guaites són personal fixe discontinu contractat pel Consorci del Parc de la Serralada Litoral. \*\* Coordinats per l'enginyer responsable del dispositiu (ERD) que es compona per 6 enginyers de l'oficina. \*\*\*Es preveu la contractació de 4 vehicles addicionals (no inclosos a la taula) per a la substitució ràpida de vehicles immobilitzats per causes sobrevingudes durant la campanya.

**Taula 4:** Ubicació dels centres de control.

Sector de prevenció	Àmbit territorial	Ubicació del Centre de Control
Metropolità Sud	Alt Penedès / Anoia	Seu Federació ADF Anoia (Jorba).
	Baix Llobregat / Garraf	Seu ADF Puigmadrona Olorda (Molins de Rei).
Centre	Bages / Berguedà / Moianès	Seu Federació ADF Bages-Moianès (Manresa).
	Osona / Moianès	Seu Federació ADF Osona (Vic).
Metropolità Nord	Vallès Occidental / Vallès Oriental / Barcelonès	Seu Federació ADF Vallès Oriental (Llinars del Vallès).
	Maresme	Seu ADF Burriac (Cabrils).
Control Central	Província de Barcelona	Diputació de Barcelona. Recinte de l'Escola Industrial, Barcelona.
Torreferrussa	Província de Barcelona	Sala Central dels Agents Rurals, Torreferrussa (Sta. Perpetua de Mogoda).

Taula 5: Espais naturals amb vigilància del PVI.

Sector de prevenció	Comarques	Espai natural
<b>Sector de prevenció Metropolità Sud</b>	Alt Penedès Anoia Baix Llobregat Garraf	Parc Agrari del Baix Llobregat Parc del Foix i Olèrdola Parc del Garraf
<b>Sector de prevenció Centre</b>	Bages Berguedà Moianès Osona	Espai Natural de les Guillerries Savassona Parc Natural del Cadí-Moixeró Parc del Castell de Montesquiú Parc Natural de la Muntanya de Montserrat Parc Natural de Sant Llorenç del Munt i l'Obac
<b>Sector de prevenció Metropolità Nord</b>	Maresme Vallès Occidental Vallès Oriental Barcelonès	Espai Natural dels Cingles de Bertí Parc de la Serralada Litoral Parc del Montnegre i el Corredor Parc de la Serralada de Marina Parc Natural de Sant Llorenç del Munt i l'Obac Parc Natural del Montseny

#### 4.5. Període i horari

La campanya PVI 2023 es desenvoluparà **entre el 21 de juny i el 31 d'agost (72 dies), en l'horari de 12:30 a les 19:30 hores** (horari de màxim risc d'incendi forestal) i de forma ininterrompuda durant tots els dies de la setmana del període citat. L'horari dels responsables de control i dels operadors de comunicacions serà el comprès entre les 11:45 i les 19:45.

Els responsables de control començaran el 16 de maig i acabaran el 23 de setembre, tret els operadors de suport a la coordinació i a logística que començaran el 11 d'abril i acabarà el 14 d'octubre, per tal de recolzar la crida de personal, la preparació inicial del material i el vestuari i el tancament de la campanya. S'ampliarà 15 dies abans un dels contractes dels operadors que estan als controls per tal de donar suport a les tasques de logística en cas de necessitat.

L'horari de treball dels responsables de control (RC) fora del període de campanya i dels operadors de suport durant tot el període de contractació, serà de dilluns a divendres en horari preferentment de matí. Pels operadors de suport es contempla la possibilitat de variar la franja horària durant el període de la campanya per necessitats del servei.

Les primeres setmanes són especialment importants de cara a la prevenció, atès que la població encara no té assumida la percepció el risc. El PVI posa especial èmfasi en aquest període, amb la

informació activa a la població i la dissuasió associada a la presència sobre el territori del personal del PVI.

Es contempla la possibilitat de perllongament excepcional de la campanya, en tot o part dels dispositiu, en cas que es donin condicions meteorològiques de sequera extrema i sense previsions de pluja per finals d'agost. També es contempla la possibilitat d'allargar el contracte dels responsables del control o dels operadors en cas de necessitat del servei.

La decisió sobre l'allargament s'hauria de prendre durant la tercera setmana d'agost per tal de poder re-planificar adequadament els mitjans tècnics i humans necessaris.

Gràfic 4. Horaris per categories en campanya i fora campanya.



#### 4.6. Calendaris de treball del personal

Es diferencien quatre tipus de calendari de treball (detallats a l'annex III d'aquest document):

- A) Informadors i Agents cívics.
- B) Guaites.
- C) Operadors de control Torreferrussa.
- D) Operadors dels centres de control de sector.
- E) Operadors de suport i central.
- F) Responsables de control.
- G) Enginyers responsables del dispositiu.

#### 4.7. Prevenció de riscos laborals

Per tal de donar compliment a la normativa de prevenció de riscos laborals es facilita al personal de la campanya:

- Equips de protecció individual (EPI).
- Mitjans de protecció col·lectiva: servei de localització per GPS i servei de detecció de llamps.
- Vestuari.

#### 4.8. Contractació de serveis i subministraments

Per tal de poder desenvolupar adequadament l'operativa de la campanya de prevenció d'incendis forestals i donar compliment a la normativa de prevenció de riscos laborals es necessària la contractació dels següents serveis i subministraments.

- Servei de detecció de llamps.
- Servei manteniment telecomunicacions.
- Servei de geolocalització.
- Servei de bugaderia i higienització.
- Servei neteja centres de control.
- Rescat de vehicles amb grua ploma.
- Assistència rodes punxades o malmeses.
- Servei d'agents cívics.
- Subministrament de vestuari i EPIs.

#### 4.9. Altres direccions i àrees de la Diputació de Barcelona que es col·labora

- Àrea de presidència.
  - Gabinet de Premsa i Comunicació.
  - Direcció de Serveis Jurídics.
- Àrea de Recursos Humans, Hisenda i Serveis Interns.
  - Direcció dels Serveis de Recursos Humans.
  - Direcció de Serveis d'Edificació i Logística.
- Àrea d'Innovació, Governos Locals i Cohesió Territorial
  - Direcció de Serveis de Tecnologies i Sistemes Corporatius.
  - Direcció de Serveis de Formació.
- Àrea d'Infraestructures i Espais Naturals.
  - Gerència de Serveis d'Habitatge, Urbanisme i Activitats.
  - Gerència de Serveis d'Espais Naturals.



- Àrea de Cultura.
  - Gerència de Serveis de Biblioteques.
- Àrea de Cohesió Social, Ciutadania i Benestar
  - Gerència de Serveis d'Igualtat i Ciutadania.

## 5. Pressupost

El pressupost total aproximat del Pla d'informació i Vigilància és de que prové de les següents aplicacions pressupostàries de l'Oficina Tècnica de Prevenció Municipal d'Incendis Forestals i Desenvolupament Agrari.

**Taula 6:** Pressupost aproximat del PVI (\*). Aplicacions pressupostàries.

Aplicació pressupostària	Import
Salariis - 14301	1.259.990 €
Seguretat social - 16000	403.196 €
Vehicles - 20400	305.000 €
Combustible - 22103	75.000 €
Logística (veure detall a sota)	208.294 €
<b>Total</b>	<b>2.251.480 €</b>

(\*): Subjecte a variacions per causes sobrevingudes (suplències de personal, avaries, risc d'incendi, requeriments especials de PRL, etc...)

### **Logística – aplicacions pressupostàries**

Manten. maquinària, instal. tècniques i utillatge -21300  
Material d'oficina ordinari no inventariable - 22000  
Subministrament de vestuari - 22104  
Sub. de productes de neteja i acondicionament -22110  
Subm. recanvis maquin, utillatge i elem. transport - 22111  
Altres subministraments - 22114  
Altres subministraments. Equips autoprotecció - 22115

Comunicacions informàtiques - 22203  
Neteja i acondicionament - 22700  
Estudis i treballs tècnics - 22706  
Transferències corrents a ajuntaments - 46201  
Transf. a fam. i institucions sense fins de lucre - 48913  
Altres inv. reposició infraest. i béns ús gral. - 61902  
Mobiliari i estris. Inversió nova - 62500

**ANNEX I:  
Relació de municipis,  
ADF i federacions d'ADF participants a la campanya  
PVI 2023**

Ajuntaments, ADF i Federacions d'ADF



## Municipis participants en el Pla d'Informació i Vigilància 2023

- Abrera
- Aguilars de Segarra
- Aiguafreda
- Alella
- Alps
- Arenys de Munt
- Argençola
- Argenton
- Artés
- Avia
- Avinyó
- Avinyonet del Penedès
- Badalona
- Bagà
- Balenyà
- Balsareny
- Begues
- Bellprat
- Berga
- Bigues i Riells del Fai
- Borredà
- Cabrera d'Anoia
- Cabrera de Mar
- Cabriels
- Calaf
- Calders
- Caldes de Montbui
- Caldes d'Estrac
- Calella
- Callús
- Calonge de Segarra
- Campins
- Canet de Mar
- Canovelles
- Cànoves i Samalús
- Canyelles
- Capellades
- Capolat
- Cardedeu
- Cardona
- Carme
- Casseres
- Castell de l'Areny
- Castellar de n'Hug
- Castellar del Riu
- Castellar del Vallès
- Castellbell i el Vilar
- Castellbisbal
- Castellcir
- Castellet i la Gornal
- Castelldefels
- Castellfollit de Riubregós
- Castellfollit del Boix
- Castellgalí
- Castelnou de Bages
- Castellolí
- Castellterçol
- Castellví de la Marca
- Castellví de Rosanes
- Cerdanyola del Vallès
- Centelles
- Cercs
- Cervelló
- Collbató
- Collsuspina
- Copons
- Corbera de Llobregat
- Cubelles
- Dosrius
- El Bruc
- El Brull
- El Pont de Vilomara i Rocafort
- Els Hostalets de Pierola
- Els Prats de Rei
- Esparreguera
- Figaró-Montmany
- Fígols
- Fogars de la Selva
- Fogars de Montclús
- Folgueroles
- Fonollosa
- Font-rubí
- Gaià
- Gallifa
- Gavà
- Gelida
- Gironella
- Gisclareny
- Granera
- Granollers
- Gualba
- Guardiola de Berguedà
- Gurb
- Jorba
- La Garriga
- La Llacuna
- La Nou de Berguedà
- La Palma de Cervelló
- La Pobla de Claramunt
- La Pobla de Lillet
- La Quar
- La Roca del Vallès
- La Torre de Claramunt
- L'Esquirol
- L'Ametlla del Vallès
- Les Franqueses del Vallès
- Les Masies de Roda
- Les Masies de Voltregà
- L'Espunyola
- L'Estany
- Lliçà d'Amunt
- Lliçà de Vall
- Llinars del Vallès
- Lluçà
- Malgrat de Mar
- Manlleu
- Manresa
- Marganell
- Martorell
- Martorelles
- Masquefa
- Matadepera
- Mataró
- Mediona
- Moià
- Monistrol de Calders
- Monistrol de Montserrat
- Montcada i Reixac
- Montclar
- Montesquiu
- Montmajor
- Montmaneu
- Montornès del Vallès
- Montseny
- Muntanyola
- Mura
- Navarces
- Navàs
- Òdena
- Olèrdola
- Olesa de Bonesvalls
- Olesa de Montserrat
- Olivella
- Olost
- Olvan
- Orís
- Oristà
- Orpí
- Òrrius
- Palafolls
- Palau-solità i Plegamans
- Pallejà
- Perafita
- Piera
- Pineda de Mar
- Polinyà
- Pontons
- Prats de Lluçanès
- Premià de Dalt
- Puig-reig
- Pujalt
- Rajadell
- Rellinars
- Rubí
- Rubió
- Rupit i Pruit
- Sabadell
- Sagàs
- Saldes
- Sallent
- Sant Agustí de Lluçanès
- Sant Andreu de la Barca
- Sant Andreu de Llavaneres
- Sant Antoni de Vilamajor
- Sant Bartomeu de Grau
- Sant Boi de Llobregat
- Sant Boi de Lluçanès
- Sant Cebrià de Vallalta
- Sant Celoni
- Sant Climent de Llobregat
- Sant Cugat del Vallès
- Sant Cugat Sesgarrigues
- Sant Esteve de Palautordera
- Sant Esteve Sesrovires
- Sant Feliu de Codines
- Sant Feliu de Sasserra
- Sant Fost de Campsentelles
- Sant Fruitós de Bages
- Sant Iscle de Vallalta
- Sant Jaume de Frontanyà
- Sant Joan de Vilatorrada
- Sant Julià de Cerdanyola
- Sant Julià de Vilatorrada
- Sant Llorenç d'Hortons
- Sant Llorenç Savall
- Sant Martí d'Albars
- Sant Martí de Centelles
- Sant Martí de Tous
- Sant Martí Sarroca
- Sant Martí Sesgueioles
- Sant Mateu de Bages
- Sant Pere de Ribes
- Sant Pere de Riudebitlles
- Sant Pere de Torelló
- Sant Pere de Vilamajor
- Sant Pere Sallavinera
- Sant Pol de Mar
- Sant Quintí de Mediona
- Sant Quirze de Besora
- Sant Quirze del Vallès
- Sant Quirze Safaja
- Sant Sadurní d'Anoia
- Sant Sadurní d'Osormort
- Sant Salvador de Guardiola
- Sant Vicenç de Castellet
- Sant Vicenç de Montalt
- Sant Vicenç de Torelló
- Sant Vicenç dels Horts
- Santa Cecília de Voltregà
- Santa Coloma de Cervelló
- Santa Coloma de Gramenet
- Santa Eugènia de Berga
- Santa Eulàlia de Riuprimer
- Santa Eulàlia de Ronçana
- Sta. Margarida de Montbui
- Santa Margarida i els Monjos
- Santa Maria de Besora
- Santa Maria de Martorelles
- Santa Maria de Merlès
- Santa Maria de Miralles
- Sta. Maria de Palautordera
- Santa Maria d'Oló
- Santa Perpètua de Mogoda
- Santa Susanna
- Santpedor
- Sentmenat
- Seva
- Sitges
- Sobremunt
- Sora
- Subirats
- Súria
- Tagamanent
- Talamanca
- Taradell
- Tavèrnoles
- Tavertet
- Teià
- Terrassa
- Tiana
- Tona
- Tordera
- Torrelavit
- Torrelles de Foix
- Torrelles de Llobregat
- Ullastrell
- Vacarisses
- Vallbona d'Anoia
- Vallcebre
- Vallgorguina
- Vallirana
- Vallromanes
- Veciana
- Vic
- Vilada
- Viladecans
- Viladecavalls
- Vilalba Sasserra
- Vilanova de Sau
- Vilanova del Camí
- Vilanova del Vallès
- Vilanova i la Geltrú
- Vilassar de Dalt
- Vilobí del Penedès
- Viver i Serrateix

**TOTAL:**  
**275 municipis**

Ajuntaments, ADF i Federacions d'ADF



**Diputació  
Barcelona**

## ADF i federacions d'ADF participants en el Pla d'Informació i Vigilància 2023

- Alella
- Alt Berguedà
- Alt Foix
- Alt Maresme
- Amics del Bosc
- Anoià
- Argençola
- Artés, Calders i Monistrol de Calders
- Avinyonet del Penedès
- Bages Oriental
- Baix Berguedà
- Bellprat
- Bisaura
- Burriac
- Calonge de Segarra
- Capellades
- Carme-Orpí
- Castellar del Vallès
- Castellbisbal
- Castelldefels
- Castellfollit de Riubregós
- Castellfollit del Boix
- Castellolí
- Castellví de la Marca
- Collbató
- Congost
- Copons
- Defensors del Bosc
- El Bruc
- El Cabrerès
- El Pinyó
- El Roure
- Els Cingles
- Els Prats de Rei
- Esparreguera
- Fogars de La Selva
- Font-Freda
- Font-rubí
- Forestec
- Garraf
- Gavà
- Gualba
- Gurb
- Hortonenca
- Hostalets de Pierola
- Jorba
- L'Alzina
- La Conreria
- La Llacuna
- La Pobla de Claramunt
- La Pobla-Castellar
- La Serralada
- La Torre de Claramunt
- La Tossa
- Llinars del Vallès
- Lluçanès
- Martorell-Rocadreta
- Masquefa
- Massís de l'Ordal
- Matadepera
- Monistrol de Montserrat
- Montesmon
- Montmaneu
- Montseny Congost
- Montseny Migjorn
- Montseny Ponent
- Natura del Garraf
- Natura Viva
- Òdena
- Olesa de Bonesvalls
- Olesa de Montserrat
- Palau de Plegamans
- Pallejà
- Piera
- Pla de Bages
- Polinyà
- Pontons
- Portal de les Guilleries
- Premià de Dalt
- Protectors del Bosc
- Puig de l'Àliga
- Puig Vicenç
- Pujalt
- Quercus
- Quintinenca
- Rossend Montané
- Rubí
- Sabadell
- Sant Cugat del Vallès
- Sant Esteve de Palautordera
- Sant Martí de Tous
- Sant Martí Sarroca
- Sant Pere de Ribes
- Sant Pere Vilamajor
- Sant Quirze del Vallès
- Sant Ramon
- Sant Sadurn d'Anoia
- Sant Sadurn d'Osormort
- Sant Salvador de Guardiola
- Santa Maria de Miralles
- Santa Maria de Palautordera
- Serra de Marina
- Serra de Rubió
- Serralada de Montalt
- Sitges
- Sobrepuny
- Subirats
- Teià
- Terrassa
- Tordera
- Torrelavit
- Tres Branques
- Vacarisses-Rellinars
- Vallalta
- Vallbona d'Anoia
- Vallgorguina
- Veciana
- Viladecavalls
- Vilanova de Sau
- Vilanova del Camí
- Vilassar de Dalt
- Viver i Serrateix
- Vol Ges
- Federació d'ADF d'Osona
- Federació d'ADF de l'Anoia
- Federació d'ADF del Bages-Moianès
- Federació d'ADF del Baix Llobregat
- Federació d'ADF del Berguedà
- Federació d'ADF del Maresme
- Federació d'ADF del Penedès-Garraf
- Federació d'ADF del Vallès Occidental
- Federació d'ADF del Vallès Oriental
- Secretariat Federacions d'ADF

**TOTAL:**  
**124 ADF,**  
**9 Federacions d'ADF**  
**1 Secretariat Federacions d'ADF**

**ANNEX II:**  
**Relació d'unitats i punts de vigilància**

Unitats de vigilància del Sector de prevenció Metropolità Sud		
Codi	Municipis de la unitat	Control
U-1	Collbató / Esparreguera	Molins de Rei
U-2	Abrera / Olesa de Montserrat	
U-3	Castellví de Rosanes / Martorell / Sant Esteve Sesrovires / Sant Llorenç d'Hortons	
U-4	Corbera de Llobregat / Pallejà / La Palma de Cervelló / Sant Andreu de la Barca	
U-5	Cervelló / Vallirana	
U-6	Sant Vicenç dels Horts / Santa Coloma de Cervelló / Torrelles de Llobregat	
U-7	Sant Boi de Llobregat / Sant Climent de Llobregat / Viladecans	
U-8	Begues / Castelldefels / Gavà	
U-18	Copons / Rubió	Jorba
U-19	Jorba / Òdena / Santa Margarida de Montbui / Vilanova del Camí	
U-20	El Bruc / Castellolí	
U-21	Hostalets de Pierola / Masquefa	
U-22	Cabrera d'Anoia / Piera / Vallbona d'Anoia	
U-23	Capellades / Carme / Orpí / La Pobla de Claramunt / La Torre de Claramunt	
U-24	La Llacuna / Santa Maria de Miralles	
U-25	Bellprat / Sant Martí de Tous	
U-26	Argençola / Montmaneu	
U-27	Calonge de Segarra / Castellfollit de Riubregós/ Calaf	
U-28	Pujalt / Sant Martí de Seseigües / Veciana	

En color verd totes les unitats que transcorren per municipis de l'àmbit territorial de parcs gestionats per la Gerència d'Espais Naturals de la Diputació de Barcelona.

Unitats de vigilància del Sector de prevenció Centre		
Codi	Municipis de la unitat	Control
U-29	Gaià / Sallent	Manresa
U-30	Balsareny / Sallent	
U-31	Avinyó / Sant Feliu Sasserra	
U-32	L'Estany / Santa Maria d'Oló	
U-33	Artés / Calders / <b>Monistrol de Calders</b>	
U-34	<b>Mura / El Pont de Vilomara i Rocafort / Talamanca</b>	
U-35	Castellbell i el Vilar / Monistrol de Montserrat / <b>Sant Vicenç de Castellet</b>	
U-36	Castellgalí / Marganell / Sant Salvador de Guardiola	
U-37	Castellfollit del Boix	
U-38	Aguilar de Segarra / Els Prats de Rei / Sant Pere Sallavinera	
U-39	Fonollosa / Rajadell	
U-40	Sant Mateu de Bages	
U-41	Cardona	
U-42	Navàs / Súria	
U-43	Callús / Castellnou de Bages / Santpedor	
U-44	Manresa / Navarces / Sant Fruitós de Bages / Sant Joan de Vilatorrada	
U-45	Bagà / Castellar de n'Hug / Gisclareny / Guardiola de Berguedà / La Pobla de Lillet / Saldes / Sant Julià de Cerdanyola / Vallcebre	
U-46	Borredà / Castell de l'Areny / Cercs / Fígols / La Nou de Berguedà / St. Jaume de Frontanyà / Vilada	
U-47	Santa Maria de Merlès (Riera de Merlès)	
U-48	Gironella / Olvan / La Quar / Sagàs	
U-49	Casserres / Puig-reig	
U-50	Viver i Serrateix	
U-51	Montclar / Montmajor	
U-52	Avià / Berga / Capolat / Castellar del Riu / L'Espunyola	
U-53	Les Masies de Voltregà / Orís / Sant Pere de Torelló / Sant Vicenç de Torelló	
U-54	L'Esquirol / Manlleu / Les Masies de Roda / Rupit Pruit / Tavertet	
U-55	<b>El Brull / Santa Eugènia de Berga / Seva / Taradell</b>	
U-56	<b>Folgueroles / St. Julià de Vilatorra / St. Sadurní d'Osormort / Tavèrnoles / Vilanova de Sau</b>	
U-57	Olost / Oristà / Perafita / Prats de Lluçanès / Sant Martí d'Albars	
U-58	Alpens / Lluçà / Sant Agustí de Lluçanès	
U-59	<b>Montesquiu / Sant Quirze de Besora / Santa Maria de Besora / Sora</b>	
U-60	Balenya / Centelles / Muntanyola / Santa Eulàlia de Riuprimer / Tona / Vic	
U-61	Gurb / St. Bartomeu del Grau / St. Boi de Lluçanès / Sta. Cecília de Voltregà / Sobremunt	
U-62	Castellcir / Sant Martí de Centelles / <b>Sant Quirze Safaja</b>	
U-63	Castellterçol / <b>Granera</b>	
U-64	Collsuspina / Moià	
		Vic

En color verd totes les unitats que transcorren per municipis de l'àmbit territorial de parcs gestionats per la Gerència d'Espais Naturals de la Diputació de Barcelona.

Unitats de vigilància del Sector de prevenció Nord		
Codi	Municipis de la unitat	Control
U-65	Aiguafreda / Tagamanent	Llinars del Vallès
U-66	Cànoves i Samalús / Sant Antoni de Vilamajor / Sant Pere de Vilamajor	
U-67	Fogars de Montclús / Montseny / Sant Esteve de Palautordera	
U-68	Gualba / Campins / Santa Maria de Palautordera	
U-69	Sant Celoni	
U-70	Cardedeu / Llinars del Vallès / Vallgorguina / Vilalba Sasserra	
U-71	Canovelles / Granollers / Lliçà d'Amunt / Lliçà de Vall / Santa Eulàlia de Ronçana	
U-72	Caldes de Montbui / Sentmenat	
U-73	Bigues i Riells del Fai / Sant Feliu de Codines	
U-74	L'Ametlla del Vallès / Figaró-Montmany / Les Franqueses del Vallès / La Garriga	
U-78	Badalona / Santa Coloma de Gramenet / Tiana	
U-85	Fogars de la Selva	Cabriels
U-86	Tordera	
U-87	Calella / Malgrat de Mar/ Palafolls / Pineda de Mar / Santa Susanna	
U-88	Canet de Mar / Sant Cebrià de Vallalta / Sant Iscle de Vallalta/ Sant Pol de Mar	
U-89	Arenys de Munt / Caldes d'Estrac / Sant Andreu de Llavaneres / Sant Vicenç de Montalt	
U-90	Argentona / Dosrius / Mataró	
U-91	Alella / Cabrera de Mar / Cabriels / Premià de Dalt / Teià / Vilassar de Dalt	
U-92	Martorelles / Montornès del Vallès / Sant Fost de Campsentelles / Sta. Maria de Martorelles / Vallromanes	
U-93	Òrrius / La Roca del Vallès / Vilanova del Vallès	

En color verd totes les unitats que transcorren per municipis de l'àmbit territorial de parcs gestionats per la Gerència d'Espais Naturals de la Diputació de Barcelona.



<b>Punts de vigilància del Sector de prevenció Sud <sup>(1)</sup></b>			
<b>Nom</b>	<b>Municipi</b>	<b>Espai natural</b>	<b>Control</b>
Puig de la Mola	Olesa de Bonesvalls	Parc del Garraf	Molins de rei
Puig d'en Carbonell	Sant Pere de Ribes		
La Talaia	Vilanova i la Geltrú		
La Desfeta	Gavà		
Puig de l'Àliga	Canyelles / Olèrdola	Parc del Foix i Olèrdola	

<b>Punts de vigilància del Sector de prevenció Nord <sup>(1)</sup></b>			
<b>Nom</b>	<b>Municipi</b>	<b>Espai natural</b>	<b>Control</b>
Baldiri <sup>(2)</sup>	Premià de Dalt	Parc de la Serralada Litoral	Cabriels
Raiguer <sup>(2)</sup>	Montornès del Vallès		
Céllecs	Vilanova del Vallès		
Alfa	Tiana	Parc de la Serralada de Marina	Llinars del Vallès
Bravo	Badalona		
Charlie	Santa Coloma de Gramenet		
L'Obac	Vacarisses / Terrassa	Parc Natural de Sant Llorenç del Munt i l'Obac	
Serrat del Puigventós	Aiguafreda	Parc Natural del Montseny	
La Trona	Sant Martí de Centelles		
Sant Elies	Sant Pere de Vilamajor		

(1) Els llocs de treball de guaita es cobriran sempre que les condicions de seguretat i salut de les torres de guaita ho permetin.

(2) Torres cobertes preferentment amb personal propi del consorci Parc Serralada Litoral.

**ANNEX III:**  
**Calendaris de contractació**

### Informadors i Guaites

### Operador Torreferrussa

JUNY						
dl	dm	dc	dj	dv	ds	dg
			1	2	3	4
5	6	7	8	9	10	11
12	13	14	15	16	17	18
19	20	21	22	23	24	25
26	27	28	29	30		

JULIOL						
dl	dm	dc	dj	dv	ds	dg
					1	2
3	4	5	6	7	8	9
10	11	12	13	14	15	16
17	18	19	20	21	22	23
24	25	26	27	28	29	30
31						

JUNY						
dl	dm	dc	dj	dv	ds	dg
			1	2	3	4
5	6	7	8	9	10	11
12	13	14	15	16	17	18
19	20	21	22	23	24	25
26	27	28	29	30		

JULIOL						
dl	dm	dc	dj	dv	ds	dg
					1	2
3	4	5	6	7	8	9
10	11	12	13	14	15	16
17	18	19	20	21	22	23
24	25	26	27	28	29	30
31						

AGOST						
dl	dm	dc	dj	dv	ds	dg
	1	2	3	4	5	6
7	8	9	10	11	12	13
14	15	16	17	18	19	20
21	22	23	24	25	26	27
28	29	30	31			

AGOST						
dl	dm	dc	dj	dv	ds	dg
	1	2	3	4	5	6
7	8	9	10	11	12	13
14	15	16	17	18	19	20
21	22	23	24	25	26	27
28	29	30	31			

SETEMBRE						
dl	dm	dc	dj	dv	ds	dg
					1	2
						3

- Torn 1
- Torn 2
- Treballen els dos
- Període de formació\*

- Torn 1
- Torn 2
- Treballen els dos
- Període de formació\*

\*L'aula virtual s'obrirà el 9 de juny amb el calendari de formació per categoria.

\*L'aula virtual s'obrirà el 9 de juny amb el calendari de formació per categoria.

### Operador Control Sector

JUNY						
dl	dm	dc	dj	dv	ds	dg
			1	2	3	4
5	6	7	8	9	10	11
12	13	14	15	16	17	18
19	20	21	22	23	24	25
26	27	28	29	30		

JULIOL						
dl	dm	dc	dj	dv	ds	dg
					1	2
3	4	5	6	7	8	9
10	11	12	13	14	15	16
17	18	19	20	21	22	23
24	25	26	27	28	29	30
31						

AGOST						
dl	dm	dc	dj	dv	ds	dg
			1	2	3	4
5	6	7	8	9	10	11
12	13	14	15	16	17	18
19	20	21	22	23	24	25
26	27	28	29	30	31	

SETEMBRE						
dl	dm	dc	dj	dv	ds	dg
					1	2
						3

- Torn 1
- Torn 2
- Torn 3
- Període de formació\*
- Descans

\*L'aula virtual s'obrirà el 9 de juny amb el calendari de formació per categoria.



Responsible control

MAIG						
dl	dm	dc	dj	dv	ds	dg
1	2	3	4	5	6	7
8	9	10	11	12	13	14
15	16	17	18	19	20	21
22	23	24	25	26	27	28
29	30	31				

JUNY						
dl	dm	dc	dj	dv	ds	dg
			1	2	3	4
5	6	7	8	9	10	11
12	13	14	15	16	17	18
19	20	21	22	23	24	25
26	27	28	29	30		

JULIOL						
dl	dm	dc	dj	dv	ds	dg
					1	2
3	4	5	6	7	8	9
10	11	12	13	14	15	16
17	18	19	20	21	22	23
24	25	26	27	28	29	30
31						

AGOST						
dl	dm	dc	dj	dv	ds	dg
	1	2	3	4	5	6
7	8	9	10	11	12	13
14	15	16	17	18	19	20
21	22	23	24	25	26	27
28	29	30	31			

SETEMBRE						
dl	dm	dc	dj	dv	ds	dg
				1	2	3
4	5	6	7	8	9	10
11	12	13	14	15	16	17
18	19	20	21	22	23	24
25	26	27	28	29	30	

- Torn 1
- Torn 2 i RC Prova pilot
- FESTIU treballat
- Descans
- Període de formació


Enginyer Responsable Dispositiu

JUNY						
dl	dm	dc	dj	dv	ds	dg
19	20	21	22	23	24	25
26	27	28	29	30		

JULIOL						
dl	dm	dc	dj	dv	ds	dg
					1	2
3	4	5	6	7	8	9
10	11	12	13	14	15	16
17	18	19	20	21	22	23
24	25	26	27	28	29	30
31						

AGOST						
dl	dm	dc	dj	dv	ds	dg
	1	2	3	4	5	6
7	8	9	10	11	12	13
14	15	16	17	18	19	20
21	22	23	24	25	26	27
28	29	30	31			

SETEMBRE						
dl	dm	dc	dj	dv	ds	dg
					1	2

- |   |       |   |           |
|---|-------|---|-----------|
|  | ERD 1 |  | RESERVA 1 |
|  | ERD 2 |  | RESERVA 2 |
|  | ERD 3 |  | RESERVA 3 |
|  | ERD 4 |  | RESERVA 4 |
|  | ERD 5 |  | RESERVA 5 |
|  | ERD 6 |  | RESERVA 6 |