

Pla d'informació i vigilància contra incendis forestals

P V I



PROGRAMA TÈCNIC 2021



**Diputació
Barcelona**

Àrea d'Infraestructures
i Espais Naturals

La Diputació de Barcelona contracta 262 persones durant la campanya d'estiu per dissuadir i prevenir els incendis forestals en el 98,4 % de la superfície forestal vulnerable de la demarcació de Barcelona (498.709 hectàrees)¹. Aquest dispositiu col·labora conjuntament amb 273 ajuntaments, 124 agrupacions de defensa forestal (ADF), 9 federacions d'ADF, el Secretariat de Federacions i ADF de Catalunya i altres administracions per aquest objectiu comú.

Es seguirà reforçant la possibilitat de consultar la informació generada pel dispositiu a través la plataforma web oberta <https://pvi.cat/informes>.

¹ Segons dades del mapa de cobertes del sòl (2018) del Institut Cartogràfic i Geològic de Catalunya (ICGC), a una resolució 1 m.

Índex

1.	Introducció	4
2.	Objectius	5
3.	Planificació i coordinació	6
3.1.	<i>Participants</i>	6
3.2.	<i>Coordinació amb la xarxa de parcs naturals i altres entitats</i>	7
4.	Característiques tècniques del dispositiu	7
4.1.	<i>Estructura operativa</i>	7
4.2.	<i>Recursos Humans</i>	9
4.3.	<i>Equip de coordinació</i>	10
4.4.	<i>Sectors, unitats d'informació i punts de vigilància</i>	11
4.5.	<i>Període i horari</i>	14
4.6.	<i>Calendaris de treball del personal</i>	15
4.7.	<i>Serveis complementaris</i>	15
4.8.	<i>Altres direccions i àrees de la Diputació de Barcelona que es col·labora</i>	16
5.	Pressupost	17
	ANNEX I: Relació de municipis, ADF i federacions d'ADF participants a la campanya PVI 2021	18
	ANNEX II: Relació d'unitats i punts de vigilància	21
	ANNEX III: Calendaris de contractació	26

1. Introducció

La Diputació de Barcelona, en col·laboració amb els Ajuntaments i les Agrupacions de Defensa Forestal (ADF, en endavant), desenvolupa cada any el Pla d'informació i vigilància contra els incendis forestals (PVI, en endavant). Aquesta iniciativa forma part del programa de **suport als municipis** en la **prevenció dels incendis forestals**, que té com a **finalitat** principal **evitar-los i limitar-ne els seus efectes**.

La coordinació, el disseny i la gestió del PVI és a càrrec de la Secció de Prevenció d'Incendis Forestals de l'Oficina Tècnica de Prevenció Municipal d'Incendis Forestals i Desenvolupament Agrari (OTPMIF, en endavant) de la Diputació de Barcelona, que està especialitzada en l'anàlisi i el disseny d'estratègies i sistemes per a la prevenció dels incendis forestals.

L'OTPMIF dissenya un conjunt d'accions informatives, dissuasives i d'anticipació, dirigides a evitar l'inici dels incendis forestals, que es concreten al PVI. Aquest pla conté propostes per al desplegament i distribució al territori de personal especialitzat i del material necessari per a complir la seva tasca d'informació i vigilància amb eficiència i seguretat.

El PVI es va iniciar l'any 1996 amb una prova pilot a la comarca de l'Alt Penedès i es va estendre l'any 2000 a gairebé tots els municipis amb superfície forestal de la demarcació de Barcelona.

En aquestes dues dècades s'ha constatat una sensibilització dels ciutadans i una disminució molt marcada de les conductes de risc. En aquest sentit, es continuarà treballant en la línia encetada en anteriors campanyes per intensificar els esforços d'informació i dissuasió en aquells punts concrets on es concentra la població usuària de les zones forestals, sense oblidar la vigilància en aquelles zones més sensibles i/o desprotegides amb un èmfasi especial la Xarxa de Parcs Naturals de la Diputació de Barcelona. Per fer-ho possible, es contracta personal per cobrir el territori forestal amb unitats mòbils d'informació i vigilància, amb un reforç de vigilància fixa en espais naturals d'alt valor paisatgístic, ecològic i cultural.

El programa tècnic és l'eina que desenvolupa les directrius i característiques del PVI i recull les especificacions de la campanya present, **PVI 2021**, pel que fa a planificació, gestió i assignació de mitjans materials i humans. El programa tècnic també inclou el pressupost general de la campanya i els termes en què es finança aquest pressupost. Aquest document està subjecte a possibles modificacions per arribar a una bona entesa entre les parts implicades i assolir amb eficàcia els objectius del Pla.

2. Objectius

El PVI es dissenya i gestiona amb les següents finalitats:

- a) **Reduir el nombre d'incendis** amb una presència activa al territori, treballant per a :
- la sensibilització a través de la informació a la població resident i usuària de les àrees forestals.
 - la detecció de punts de risc que poden ser causa d'un incendi forestal.
 - la dissuasió de conductes imprudents que comporten un risc imminent d'incendi forestal.
- b) **Minimitzar els efectes dels incendis** realitzant tasques de vigilància per a:
- la detecció ràpida d'incendis forestals i avís immediat als equips d'extinció.
 - la informació de la localització exacta i característiques de l'incendi.
 - la confirmació d'avisos per a la identificació de falses alarmes.
 - les tasques de guiatge als mitjans d'extinció.
- c) **Assistir tècnicament l'Ajuntament en cas d'incendi important** facilitant:
- la informació sobre l'estat de les infraestructures de prevenció a la zona.
 - la informació sobre les actuacions possibles després de l'incendi per restaurar la zona afectada.
 - la canalització de sol·licituds a la Diputació de Barcelona.
 - el suport a l'activació del Pla d'emergències amb especial atenció a l'organització dels moments inicials i a les tasques de suport logístic.

L'experiència d'aquestes dues dècades d'existència del PVI evidencia la gran importància que té informar de la normativa de prevenció d'incendis forestals a la ciutadania per tal de disminuir les conductes de risc. Es constata, doncs, l'efectivitat de la presència de les unitats mòbils d'informació i vigilància per a fer-ho possible. És per aquest motiu que la Diputació de Barcelona vol continuar aquesta línia de suport al territori durant la campanya 2021, proporcionant una informació de qualitat que dissuadeixi pràctiques i/o accions que comportin risc d'incendi forestal.

Les unitats mòbils també realitzen tasques de detecció i/o seguiment de columnes de fum. A més, el PVI fa ús de punts de guaita ubicats a llocs estratègics, amb guaites que amplien i donen informació de qualitat, especificant la localització i les característiques de les columnes de fum. Els guaites complementen els avisos, sovint poc concrets que reben els mitjans d'extinció procedents de particulars i altres fonts, estalviant-ne així desplaçaments innecessaris.

En funció del risc en cada moment, i en coordinació amb la resta d'entitats relacionades amb la prevenció i extinció d'incendis forestals, es dona més prioritat a les tasques d'informació o de vigilància segons la situació de risc diari i als objectius del Pla.

Quan es produeix un incendi important, els enginyers de coordinació del dispositiu PVI ofereixen el seu suport als ajuntaments afectats, proporcionant, si s'escau, informació que els pugui ser d'utilitat i fent d'enllaç, en cas de necessitat, entre els ajuntaments i la Diputació de Barcelona.

Ajuntaments, ADF i Federacions d'ADF

3. Planificació i coordinació

3.1. Participants

El dispositiu es planifica i es gestiona coordinadament entre les ADF, els ajuntaments i la Diputació de Barcelona, d'acord amb el següent quadre de funcions:

Taula 1: Participants al PVI 2021 i les seves funcions

Participants	Funcions
DIPUTACIÓ DE BARCELONA	Disseny i gestió de la campanya. Finançament i contractació dels mitjans materials de la campanya. Selecció i contractació del personal. Formació del personal. Informació periòdica als participants. Valoració de la campanya. Cessió d'ús d'instal·lacions vigilància de la xarxa de Parcs Naturals.
273 AJUNTAMENTS	Col·laboració en: <ul style="list-style-type: none">- Seguiment del personal.- Custòdia de vehicles.- Cessió d'ús d'instal·lacions de vigilància.- Valoració de la campanya.
124 ADF 9 FEDERACIONS d'ADF 1 SECRETARIAT DE LES FEDERACIONS d'ADF	Cessió de la xarxa de comunicacions. Cessió d'ús d'instal·lacions per els centres de control. Col·laboració en: <ul style="list-style-type: none">- Formació del personal.- Seguiment del personal.- Valoració de la campanya.- Cessió d'ús d'instal·lacions.- Xarxa de càmeres de videovigilància.
GENERALITAT DE CATALUNYA	
<i>Direcció General de Prevenció, Extinció d'Incendis i Salvaments</i>	Cessió d'ús d'instal·lacions: <ul style="list-style-type: none">- pels centres de control.- de vigilància.
<i>Direcció General dels Agents Rurals</i>	

3.2. Coordinació amb la xarxa de parcs naturals i altres entitats

El PVI es coordina amb altres entitats relacionades amb la prevenció i extinció d'incendis, mitjançant les reunions de coordinació que es fan abans i, periòdicament, durant la campanya. A més existeixen diferents procediments i protocols d'actuació consensuats amb cadascuna d'elles:

- Amb el Cos de Bombers de la Generalitat (Direcció General de Prevenció, Extinció d'Incendis i Salvaments):
 - Bombers i PVI comparteixen informació actualitzada dels incendis, el PVI dona avís immediat de les columnes de fum i les ignicions. També realitza confirmació d'avisos d'incendi i desmentir falses alarmes.
 - PVI realitza tasques de guiatge a petició de bombers.
- Amb el Cos d'Agents Rurals (CAR) (Direcció General dels Agents Rurals):
 - CAR informa al PVI dels avisos al 112 i de les cremes autoritzades.
 - PVI informa al CAR de les infraccions a la reglamentació d'incendis, així com de les que afecten al medi natural.
- Amb el Cos de Mossos d'esquadra: PVI avisa en cas d'infraccions recurrents amb incendis.
- Amb les Polícies locals: PVI avisa en cas d'incendi i informa d'altres infraccions al municipi.
- Amb les ADF: el PVI dona avís immediat de columnes de fum i de les ignicions.
- Amb la gerència d'espais naturals: PVI i la Xarxa de parcs es coordinen per a la logística i revisió d'instal·lacions de vigilància, així com la tramesa d'informació.

4. Característiques tècniques del dispositiu

4.1. Estructura operativa

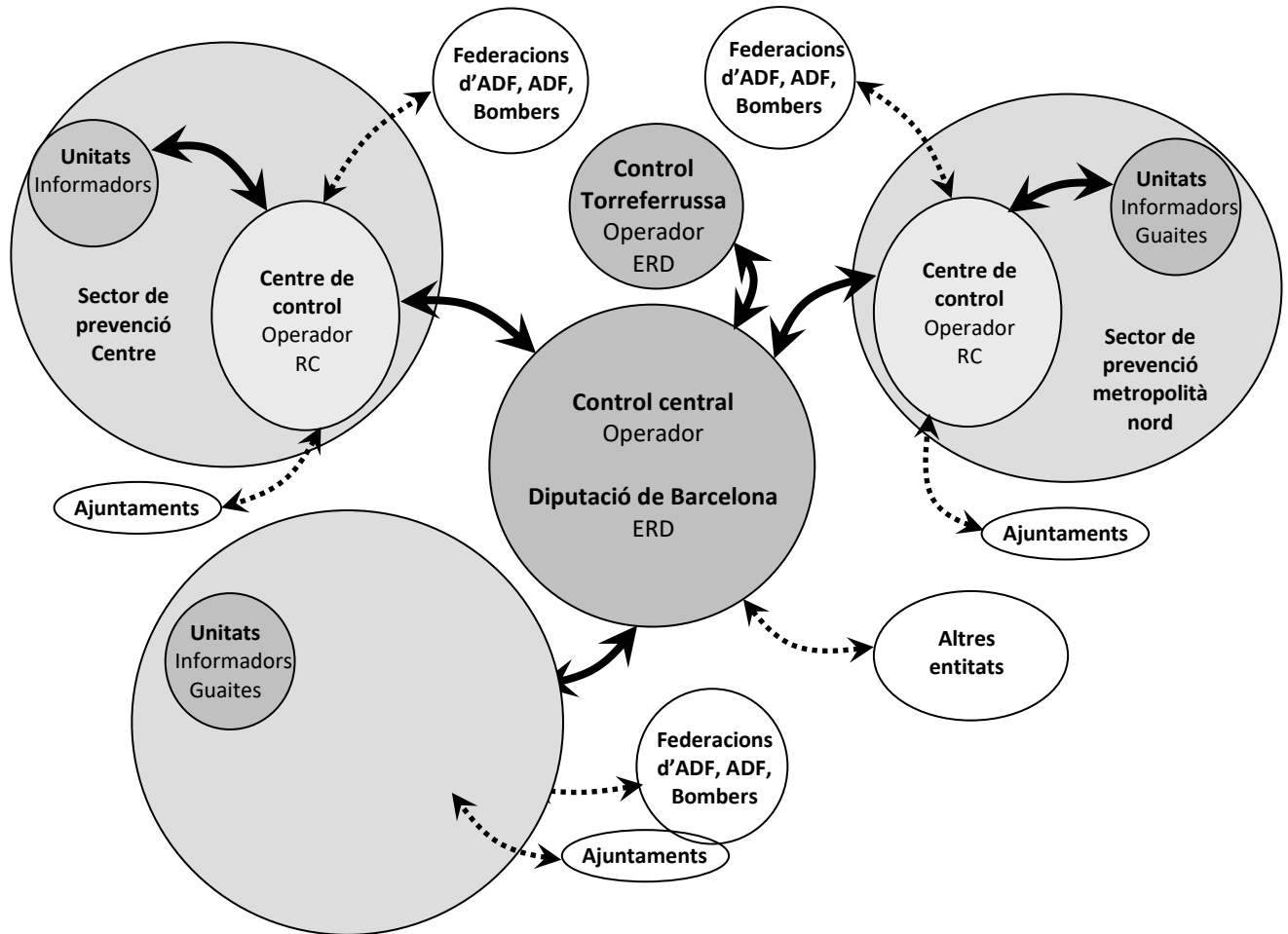
Els mitjans tècnics i humans del PVI 2021 es distribueixen en tres (3) **sectors de prevenció**, que engloben l'equivalent a quatre comarques. A cada sector hi ha **centres de control** ubicats principalment en instal·lacions de les seus de Federacions d'ADF i/o d'alguna ADF. En aquests centres de comunicacions hi ha un operador/a que està permanentment en contacte amb els punts de vigilància fixa i amb les diferents unitats mòbils d'informació i vigilància.

Els centres de control estan en contacte, a més a més, amb les diferents entitats relacionades amb la prevenció i extinció d'incendis, amb qui comparteixen informació i, en cas d'emergència, de manera més intensa. També mantenen una comunicació contínua amb el centre de **control central** ubicat a Barcelona, que gestiona la televigilància i que centralitza tota la informació dels diferents sectors a la direcció del PVI.

El dispositiu té assignats, a més, operadors a la sala central del Cos d'Agents Rurals a Torreferrussa que mantenen contacte permanent amb el control central amb l'objectiu de que les incidències detectades pels informadors puguin arribar al Cos d'Agents Rurals, i a l'inrevés.

Els Responsables del control (RC, en endavant), gestionen l'operativa i fan el seguiment dels centres de control, les unitats mòbils d'informació i els punts de vigilància fixa del seu àmbit.

Gràfic 1: Esquema de l'estructura operativa del PVI (relacions i fluxos d'informació).



4.2. Recursos Humans

El personal contractat temporalment per a la campanya es classifica en diferents categories amb les corresponents funcions (veure gràfic 1):

Informadors

Les unitats mòbils d'informació i vigilància estan formades per un informador/a amb un vehicle tot terreny que recorre una zona assignada durant un horari i un període establerts. L'informador és l'encarregat d'explicar als usuaris de les zones forestals, les mesures de prevenció d'incendis, dissuadir-los de cometre infraccions a la reglamentació en aquesta matèria i detectar columnes de fum. Està en contacte permanent amb el seu centre de control mitjançant radiotelefonia. Cada unitat té assignats dos informadors/res que s'alternen cada quatre o cinc dies aproximadament.

Guaites

La tasca a desenvolupar pels guaites és, principalment, la detecció de columnes de fum i la seva correcta localització i caracterització des del seu lloc d'emplaçament. Per cada punt de guaita es contracten dos persones que treballen alternativament quatre o cinc dies seguits amb quatre o cinc dies de descans aproximadament. El seu lloc de treball pot ser les torres de vigilància o punts fixos de molt bona visibilitat del territori.

Operadors de comunicacions

Són les persones que s'encarreguen de recollir els avisos d'incendi i totes les incidències detectades pels informadors i guaites, i de comunicar-les a qui correspongui. El seu lloc de treball són els centres de control i treballen en torns.

També realitzen tasques de suport logístic (gestió de material de comunicació, vestuari, inventari, equips de protecció individual i material divers), tasques de videovigilància a través de la xarxa de les ADF amb aproximadament 63 càmeres, a més d'altres tasques tècniques i de seguiment que li poden encarregar els RC. També se'ls forma per a que puguin realitzar substitucions del personal del dispositiu en tot el seu àmbit, prioritàriament als espais naturals protegits.

Operadors de suport

Dins d'aquesta categoria hi haurà dos tipus d'operadors de suport, l'operador de suport a la coordinació i l'operador de suport logístic. Són les persones encarregades de donar un suport directe a l'equip de coordinació del PVI, durant la fase de prèvia a la campanya, seguiment en el transcurs d'aquesta i al tancament. Realitzen tasques de preparació, elaboració i adequació de documentació i material, ajuda en el seguiment de les sol·licituds generades en el transcurs de la campanya, recolzament en la logística de la Plataforma de Distribució Logística (PDL) i ajuda a la complementació d'informes, gràfics, etc., que siguin requerits per l'equip de coordinació.

Responsables de control (RC)

Són els tècnics encarregats de vetllar pel bon funcionament del dispositiu d'informació i vigilància al sector de prevenció. I garanteixen, a més, la comunicació amb la direcció del PVI, els Ajuntaments i les ADF.

Formació del personal

El personal de campanya inicia el seu contracte amb una formació laboral obligatòria:

- Formació general de prevenció d'incendis, legislació i eines per a una sensibilització efectiva.
- Formació de prevenció de riscos laborals, que inclou també una part pràctica de seguretat en la conducció i de progressió vertical, segons el cas.
- Formació específica: cartografia i comunicacions.
- Formació específica de l'operativa, bases de dades i altres recursos emprats.

La distribució del personal de campanya del PVI 2021 es detalla a la taula 2.

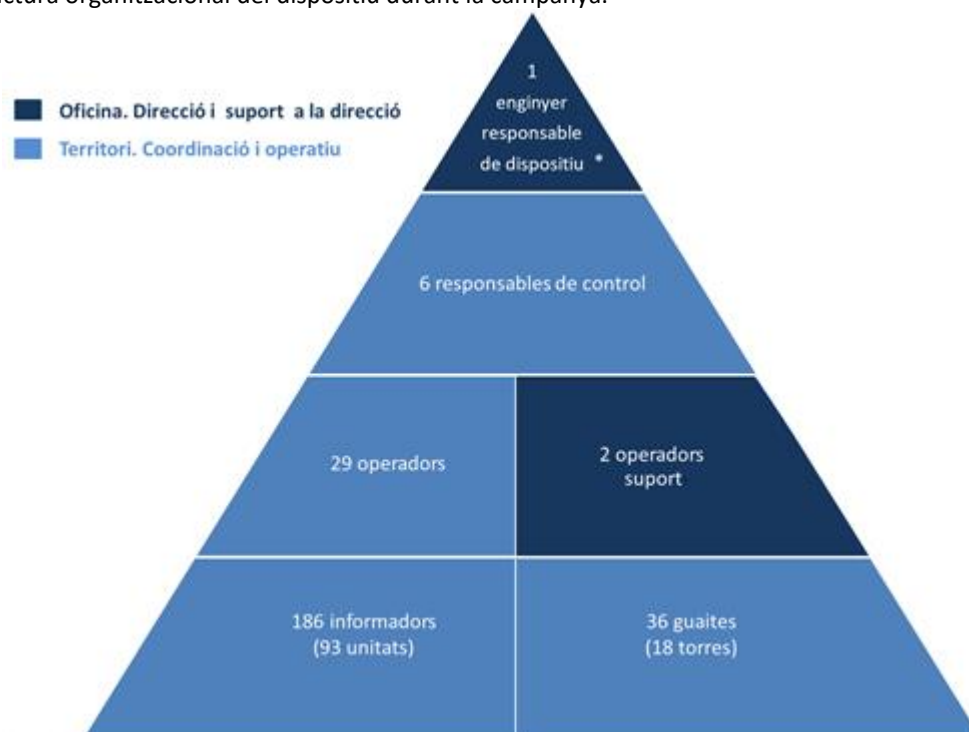
Taula 2: Assignació de personal per a la campanya i la seva distribució.

Figura	Nombre	Distribució
Responsables de control	6	2 per a cada un dels 3 sectors.
Operadors de comunicacions	34	24 als centres de control dels sectors de prevenció. 2 al control Torreferrussa (Sala central del CAR). 6 al control central. 2 al suport de l'equip tècnic PVI.
Informadors	186	2 per cada unitat d'informació i vigilància (93 unitats).
Guaites	36	2 per cadascun dels 18 punts de vigilància associats a la Xarxa de Parcs.
TOTAL	262	Persones

4.3. Equip de coordinació

A més a més del personal de campanya, l'OTPMIF dedica un equip tècnic format per sis tècnics que planifiquen, gestionen i coordinen el Pla (Veure gràfic 2).

Gràfic 2. Estructura organitzacional del dispositiu durant la campanya.



*L'Enginyer responsable de dispositiu (ERD) es compon de tres enginyers forestals propis de l'oficina (torn rotatiu continu).

L'equip de coordinació és el contacte entre la Diputació de Barcelona i les diferents entitats relacionades amb l'emergència. Periòdicament s'alternen en la figura d'**enginyer responsable del dispositiu** (ERD, en endavant), que és el responsable de l'operatiu davant de qualsevol circumstància no prevista, i qui dona suport a l'ajuntament en cas d'incendi forestal important.

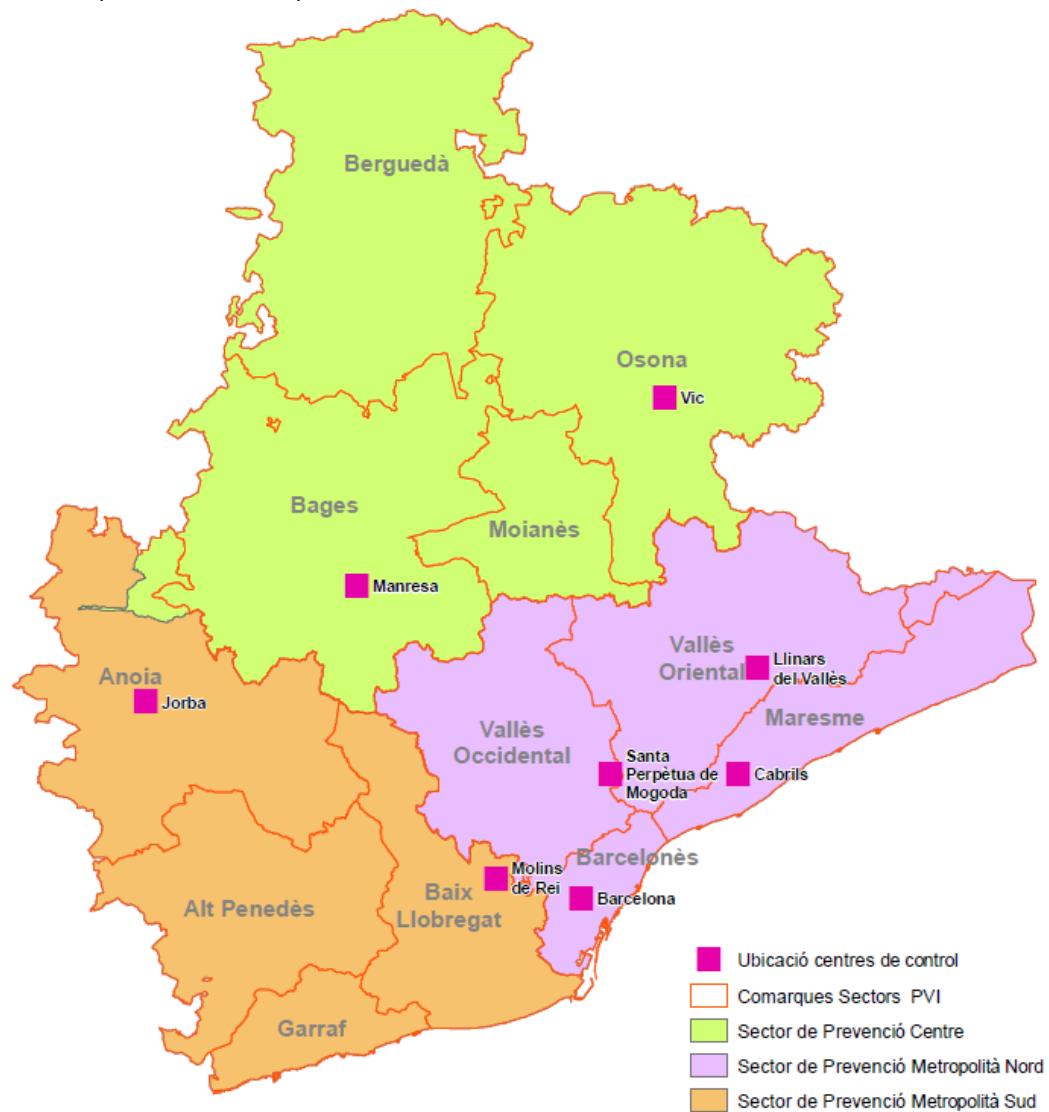
4.4. Sectors, unitats d'informació i punts de vigilància

L'abast territorial del dispositiu és de 498.709 hectàrees forestals vulnerables dels 273 municipis, que es divideixen en tres sectors de prevenció (Veure gràfic 3). Es preveu que el dispositiu disposi de **93 unitats d'informació i vigilància, 18 punts de vigilància fixa i un punt de vigilància mòbil**. La relació i codificació de les unitats d'informació i els punts de vigilància fixa es troba a l'annex II.

A l'hora de confeccionar la distribució de les unitats d'informació i vigilància es tenen en compte, entre d'altres, aspectes com el nombre d'habitants, les urbanitzacions i la facilitat d'accés entre els diferents punts de risc de la unitat. D'acord amb aquests criteris es fa una distribució de les unitats d'informació de forma ponderada entre la superfície forestal abastada, la densitat de punts de bona visibilitat i de risc a supervisar i la densitat de població de la zona. Així per exemple, les unitats amb més densitat de població abasten menys superfície forestal i a la inversa.

Les taules 3 i 4 presenten el dispositiu de la campanya i la ubicació dels centres de control, respectivament. A la taula 5 es relacionen els espais de la Xarxa de Parcs Naturals de la Diputació de Barcelona amb vigilància del Pla segons el sector de prevenció.

Gràfic 3. Sectors de prevenció, comarques i ubicació dels centres de control.



Taula 3: Dispositiu de la campanya d'estiu 2021, del 18/06 al 01/09

Sector de prevenció	Comarques	Personal								TOTAL PERSONAL
		Coordinació i logística				Informació mòbil		Vigilància fixa		
		Responsables	Ubicació Controls	Operadors	Vehicles	Unitats	Informadors	Punts*	Guaites	
Centre	Bages	2	Manresa (***)	6	2	36	72	--	--	82
	Berguedà									
	Moianès									
	Osona		Vic (****)	2						
Metropolità Nord	Vallès Occidental	2	Llinars del Vallès (***)	6	2	29	58	13	26**	94
	Vallès Oriental									
	Barcelonès									
	Maresme		Cabrils (****)	2						
Metropolità Sud	Anoia	2	Jorba (***)	6	2	28	56	5	10	76
	Alt Penedès									
	Baix Llobregat									
	Garraf		Molins de Rei (****)	2						
Control Central i Suport		*****	Barcelona	8	1					8
Sala Central Cos Agents Rurals			Torreferrussa	2						2
TOTAL DISPOSITIU		6	7	34	7	93	182	19	36	262

* Punts previstos inicialment i que podrien patir variacions per qüestions de seguretat de les instal·lacions. ** 4 dels guaites són personal fixe discontinu contractat pel Consorci del Parc de la Serralada Litoral. ***Es considera centre de control principal del sector de sensibilització. **** Es considera control comarcal. ***** Coordinats per l'enginyer responsable del dispositiu (ERD) que es compon per 3 tècnics de l'oficina.

Taula 4: Ubicació dels centres de control.

Sector de prevenció	Àmbit territorial	Ubicació del Centre de Control
Centre	Bages / Berguedà / Moianès	Seu Federació ADF Bages-Moianès (Manresa).
	Osona / Moianès	Seu Federació ADF Osona (Vic).
Metropolità Nord	Vallès Occidental / Vallès Oriental / Barcelonès	Seu Federació ADF Vallès Oriental (Llinars del Vallès).
	Maresme	Seu ADF Burriac (Cabrils).
Metropolità Sud	Alt Penedès / Anoia	Seu Federació ADF Anoia (Jorba).
	Baix Llobregat / Garraf	Seu ADF Puigmadrona Olorda (Molins de Rei).
Control Central	Província de Barcelona	Diputació de Barcelona. Recinte de l'Escola Industrial, Barcelona.
Torreferrussa	Província de Barcelona	Sala Central dels Agents Rurals, Torreferrussa (Sta. Perpetua de Mogoda).

Ajuntaments, ADF i Federacions d'ADF

Taula 5: Espais naturals protegits amb vigilància del PVI.

Sector de prevenció	Comarques	Espai natural protegit
Sector de prevenció Centre	Bages Berguedà Moianès Osona	Parc Natural de Sant Llorenç del Munt i l'Obac Espai Natural de les Guilleries Savassona
Sector de prevenció Metropolità Nord	Maresme Vallès Occidental Vallès Oriental Barcelonès	Parc de la Serralada Litoral Parc del Montnegre i el Corredor Parc de la Serralada de Marina Parc Natural de Sant Llorenç del Munt i l'Obac Parc Natural del Montseny
Sector de prevenció Metropolità Sud	Alt Penedès Anoia Baix Llobregat Garraf	Parc del Foix i Olèrdola Parc del Garraf

4.5. Període i horari

La campanya PVI 2021 es desenvoluparà entre el 18 de juny i el 1 de setembre de 2021 (76 dies), en l'horari de 12:30 i les 19:30 hores (horari de màxim risc d'incendi forestal) i de forma ininterrompuda durant tots els dies de la setmana del període citat. L'horari dels responsables de control i dels operadors de comunicacions serà el comprès entre les 11:45 i les 19:45.

Els responsables de control i els operadors de suport començaran el 10 de maig i acabaran el 30 de setembre, tret de l'operador de suport per la logística que començarà el 10 de maig i acabarà el 15 d'octubre, per tal de recolzar la preparació inicial i el tancament de la campanya.

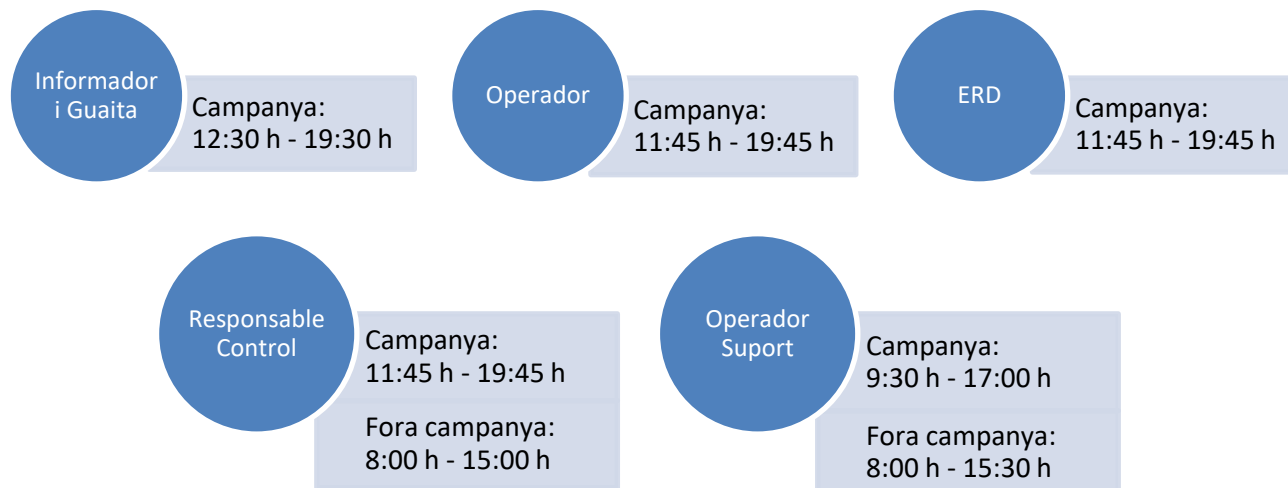
L'horari de treball dels responsables de control fora del període de campanya i dels operadors de suport durant tot el període de contractació, serà de dilluns a divendres en horari preferentment de matí. Pels operadors de suport es contempla la possibilitat de variar la franja horària durant el període de la campanya per necessitats del servei.

Les primeres setmanes són especialment importants de cara a la prevenció, atès que la població encara no té assumida la percepció del risc. El PVI posa especial èmfasi en aquest període, amb la informació activa a la població i la dissuasió associada a la presència sobre el territori del personal del PVI.

Es contempla la possibilitat de perllongament excepcional de la campanya, en tot o part dels dispositiu, en cas que es donin condicions meteorològiques de sequera extrema i sense previsions de pluja per finals d'agost. També es contempla la possibilitat d'allargar el contracte dels responsables del control o dels operadors de suport a la coordinació en cas de necessitat del servei.

La decisió sobre l'allargament s'hauria de prendre durant la tercera setmana d'agost per tal de poder re-planificar adequadament els mitjans tècnics i humans necessaris.

Gràfic 4. Horaris per categories en campanya i fora campanya.



4.6. Calendaris de treball del personal

Es diferencien quatre tipus de calendari de treball (detallats a l'annex III d'aquest document):

- A) Informadors.
- B) Guaites.
- C) Operadors dels centres de control comarcals i Torreferrussa.
- D) Operadors dels centres de control de sector i control central.
- E) Operadors de suport.
- F) Responsables de control.
- G) Enginyers responsables del dispositiu.

4.7. Serveis complementaris

Per tal que tot el dispositiu funcioni adequadament, es facilita al personal de la campanya:

- Equips de protecció individual (EPI).
- Mitjans de protecció col·lectiva: servei de localització per GPS i servei de detecció de llamps.
- Vestuari.
- Servei d'assistència tècnica dels vehicles.

4.8. Altres direccions i àrees de la Diputació de Barcelona que es col·labora

- Àrea de presidència.
 - Gabinet de Premsa i Comunicació.
 - Direcció de Serveis Jurídics.
- Àrea de Recursos Humans, Hisenda i Serveis Interns.
 - Direcció dels Serveis de Recursos Humans.
 - Direcció de Serveis d'Edificació i Logística.
- Àrea d'Innovació, Governos Locals i Cohesió Territorial
 - Direcció de Serveis de Tecnologies i Sistemes Corporatius.
 - Direcció de Serveis de Formació.
- Àrea d'Infraestructures i Espais Naturals.
 - Gerència de Serveis d'Habitatge, Urbanisme i Activitats.
 - Gerència de Serveis d'Espais Naturals.
- Àrea de Cultura.
 - Gerència de Serveis de Biblioteques.
- Àrea de Cohesió Social, Ciutadania i Benestar
 - Gerència de Serveis d'Igualtat i Ciutadania.

5. Pressupost

El pressupost total del Pla d'informació i Vigilància és de 2.037.762,54 € que prové de les següents aplicacions pressupostàries de l'Oficina Tècnica de Prevenció Municipal d'Incendis Forestals i Desenvolupament Agrari.

Taula 6: Pressupost del PVI. Aplicacions pressupostàries.

Aplicació pressupostària	Import
Salari	1.200.000,00 €
Seguretat Social	381.027,67 €
17200/20400 - Vehicles	299.524,87 €
17200/22103 - Combustible	83.700 €
<i>veure detall a sota</i> – Logística	73.510 €
Total	2.037.762,54 €

Logística – aplicacions pressupostàries

Arrendaments de mobiliari i efectes – 20500.

Manten. d'edificis i altres construccions -21200.

Manten. maquinària, instal. tècniques i utilitatge – 21300.

Material d'oficina ordinari no inventariable – 22000.

Subministrament de vestuari – 22104.

Sub. de productes farmacèutics i material sanitari – 22106.

Sub. de productes de neteja i acondiciament – 22110.

Subm. recanvis maquinària, utilitatge i elem. Transport - 22111.

Altres subministraments – 22114.

Altres subministraments. Equips autoprotecció – 22115.

Comunicacions informàtiques – 22203.

Neteja i acondiciament – 22700.

Estudis i treballs tècnics – 22706.

Altres inv. reposició infraest. i béns ús gral. – 61901.

Mobiliari i estris. Inversió nova – 62500.

Subm. recanvis maquinària, utilitatge i elem. Transport– 63300.

ANNEX I:
Relació de municipis,
ADF i federacions d'ADF participants a la campanya
PVI 2021

Municipis participants en el Pla d'Informació i Vigilància 2021

- Abrera
- Aguiar de Segarra
- Aiguafreda
- Alella
- Alps
- Arenys de Munt
- Argençola
- Argenton
- Artés
- Avia
- Avinyó
- Avinyonet del Penedès
- Badalona
- Bagà
- Balenyà
- Balsareny
- Begues
- Bellprat
- Berga
- Bigues i Riells
- Borredà
- Cabrera d'Anoia
- Cabrera de Mar
- Cabrials
- Calaf
- Calders
- Caldes de Montbui
- Caldes d'Estrac
- Calella
- Callús
- Calonge de Segarra
- Campins
- Canet de Mar
- Cànoves i Samalús
- Canyelles
- Capellades
- Capolat
- Cardedeu
- Cardona
- Carme
- Casseres
- Castell de l'Areny
- Castellar de n'Hug
- Castellar del Riu
- Castellar del Vallès
- Castellbell i el Vilar
- Castellbisbal
- Castellcir
- Castellet i la Gornal
- Castelldefels
- Castellfollit de Riubregós
- Castellfollit del Boix
- Castellgalí
- Castelnou de Bages
- Castellolí
- Castellterçol
- Castellví de la Marca
- Castellví de Rosanes
- Cerdanyola del Vallès
- Centelles
- Cercs
- Cervelló
- Collbató
- Collsuspina
- Copons
- Corbera de Llobregat
- Cubelles
- Dosrius
- El Bruc
- El Brull
- El Pont de Vilomara i Rocafort
- Els Hostalets de Pierola
- Els Prats de Rei
- Esparreguera
- Figaró-Montmany
- Figols
- Fogars de la Selva
- Fogars de Montclús
- Folgueroles
- Fonollosa
- Font-rubí
- Gaià
- Gallifa
- Gavà
- Gelida
- Gironella
- Gisclareny
- Granera
- Granollers
- Gualba
- Guardiola de Berguedà
- Gurb
- Jorba
- La Garriga
- La Llacuna
- La Nou de Berguedà
- La Palma de Cervelló
- La Pobla de Claramunt
- La Pobla de Lillet
- La Quar
- La Roca del Vallès
- La Torre de Claramunt
- L'Esquirol
- L'Ametlla del Vallès
- Les Franqueses del Vallès
- Les Masies de Roda
- Les Masies de Voltregà
- L'Espunyola
- L'Estany
- Lliçà d'Amunt
- Lliçà de Vall
- Llinars del Vallès
- Lluçà
- Malgrat de Mar
- Manlleu
- Manresa
- Marganell
- Martorell
- Martorelles
- Masquefa
- Matadepera
- Mataró
- Mediona
- Moià
- Monistrol de Calders
- Monistrol de Montserrat
- Montcada i Reixac
- Montclar
- Montesquiu
- Montmajor
- Montmaneu
- Montornès del Vallès
- Montseny
- Muntanyola
- Mura
- Navarces
- Navàs
- Òdena
- Olèrdola
- Olesa de Bonesvalls
- Olesa de Montserrat
- Olivella
- Olost
- Olvan
- Orís
- Oristà
- Orpí
- Òrrius
- Palafolls
- Palau-solità i Plegamans
- Pallejà
- Perafita
- Piera
- Pineda de Mar
- Polinyà
- Pontons
- Prats de Lluçanès
- Premià de Dalt
- Puig-reig
- Pujalt
- Rajadell
- Rellinars
- Rubí
- Rubió
- Rupit i Pruit
- Sabadell
- Sagàs
- Saldes
- Sallent
- Sant Agustí de Lluçanès
- Sant Andreu de Barca
- Sant Andreu de Llavaneres
- Sant Antoni de Vilamajor
- Sant Bartomeu de Grau
- Sant Boi de Llobregat
- Sant Boi de Lluçanès
- Sant Cebrià de Vallalta
- Sant Celoni
- Sant Climent de Llobregat
- Sant Cugat del Vallès
- Sant Esteve de Palautordera
- Sant Esteve Sesroviures
- Sant Feliu de Codines
- Sant Feliu de Sasserra
- Sant Fost de Campsentelles
- Sant Fruitós de Bages
- Sant Iscle de Vallalta
- Sant Jaume de Frontanyà
- Sant Joan de Vilatorrada
- Sant Julià de Cerdanyola
- Sant Julià de Vilatorrada
- Sant Llorenç d'Hortons
- Sant Llorenç Savall
- Sant Martí d'Albars
- Sant Martí de Centelles
- Sant Martí de Tous
- Sant Martí Sarroca
- Sant Martí Sesgueioles
- Sant Mateu de Bages
- Sant Pere de Ribes
- Sant Pere de Riudebitlles
- Sant Pere de Torelló
- Sant Pere de Vilamajor
- Sant Pere Sallavinera
- Sant Pol de Mar
- Sant Quintí de Mediona
- Sant Quirze de Besora
- Sant Quirze del Vallès
- Sant Quirze Safaja
- Sant Sadurní d'Anoia
- Sant Sadurní d'Osormort
- Sant Salvador de Guardiola
- Sant Vicenç de Castellet
- Sant Vicenç de Montalt
- Sant Vicenç de Torelló
- Sant Vicenç dels Horts
- Santa Cecília de Voltregà
- Santa Coloma de Cervelló
- Santa Coloma de Gramenet
- Santa Eugènia de Berga
- Santa Eulàlia de Riuprimer
- Santa Eulàlia de Ronçana
- Sta. Margarida de Montbui
- Santa Margarida i els Monjos
- Santa Maria de Besora
- Santa Maria de Martorelles
- Santa Maria de Merlès
- Santa Maria de Miralles
- Sta. Maria de Palautordera
- Santa Maria d'Oló
- Santa Perpètua de Mogoda
- Santa Susanna
- Santpedor
- Sentmenat
- Seva
- Sitges
- Sobremunt
- Sora
- Subirats
- Súria
- Tagamanent
- Talamanca
- Taradell
- Tavernoles
- Tavertet
- Teià
- Terrassa
- Tiana
- Tona
- Tordera
- Torrelavit
- Torrelles de Foix
- Torrelles de Llobregat
- Ullastrell
- Vacarisses
- Vallbona d'Anoia
- Vallcebre
- Vallgorguina
- Vallirana
- Vallromanes
- Veciana
- Vic
- Vilada
- Viladecans
- Viladecavalls
- Vilalba Sasserra
- Vilanova de Sau
- Vilanova del Camí
- Vilanova del Vallès
- Vilanova i la Geltrú
- Vilassar de Dalt
- Vilobí del Penedès
- Viver i Serrateix

TOTAL:
273 municipis

Ajuntaments, ADF i Federacions d'ADF



**Diputació
Barcelona**

PROG-19

ADF i federacions d'ADF participants en el Pla d'Informació i Vigilància 2021

- Alella
- Alt Berguedà
- Alt Foix
- Alt Maresme
- Amics del Bosc
- Anoia
- Argençola
- Artés, Calders i Monistrol de Calders
- Avinyonet del Penedès
- Bages Oriental
- Baix Berguedà
- Bellprat
- Bisaura
- Burriac
- Calonge de Segarra
- Capellades
- Carme-Orpí
- Castellar del Vallès
- Castellbisbal
- Castelldefels
- Castellfollit de Riubregós
- Castellfollit del Boix
- Castellolí
- Castellví de la Marca
- Collbató
- Congost
- Copons
- Defensors del Bosc
- El Bruc
- El Cabrerès
- El Pinyó
- El Roure
- Els Cingles
- Els Prats de Rei
- Esparreguera
- Fogars de La Selva
- Font-Freda
- Font-rubí
- Forestec
- Garraf
- Gavà
- Gualba
- Gurb
- Hortonenca
- Hostalets de Pierola
- Jorba
- L'Alzina
- La Conreria
- La Llacuna
- La Pobla de Claramunt
- La Pobla-Castellar
- La Serralada
- La Torre de Claramunt
- La Tossa
- Llinars del Vallès
- Lluçanès
- Martorell-Rocadreta
- Masquefa
- Massís de l'Ordal
- Matadepera
- Mediona
- Monistrol de Montserrat
- Montesmon
- Montmaneu
- Montseny Congost
- Montseny Migjorn
- Montseny Ponent
- Natura del Garraf
- Natura Viva
- Òdena
- Olesa de Bonesvalls
- Olesa de Montserrat
- Palau de Plegamans
- Pallejà
- Piera
- Pla de Bages
- Polinyà
- Pontons
- Portal de les Guilleries
- Premià de Dalt
- Protectors del Bosc
- Puig de l'Àliga
- Puig Vicenç
- Pujalt
- Quercus
- Quintinenca
- Rossend Montané
- Rubí
- Sabadell
- Sant Cugat del Vallès
- Sant Esteve de Palautordera
- Sant Martí de Tous
- Sant Martí Sarroca
- Sant Pere de Ribes
- Sant Pere Vilamajor
- Sant Quirze del Vallès
- Sant Ramon
- Sant Sadurní d'Anoia
- Sant Sadurní d'Osormort
- Sant Salvador de Guardiola
- Santa Maria de Miralles
- Santa Maria de Palautordera
- Serra de Marina
- Serra de Rubió
- Serralada de Montalt
- Sitges
- Sobrepuny
- Subirats
- Teià
- Terrassa
- Tordera
- Torrelavit
- Tres Branques
- Vacarisses-Rellinars
- Vallalta
- Vallbona d'Anoia
- Vallgorguina
- Veciana
- Viladecavalls
- Vilanova de Sau
- Vilanova del Camí
- Vilassar de Dalt
- Viver i Serrateix
- Vol Ges
- Federació d'ADF d'Osona
- Federació d'ADF de l'Anoia
- Federació d'ADF del Bages-Moianès
- Federació d'ADF del Baix Llobregat
- Federació d'ADF del Berguedà
- Federació d'ADF del Maresme
- Federació d'ADF del Penedès-Garraf
- Federació d'ADF del Vallès Occidental
- Federació d'ADF del Vallès Oriental
- Secretariat Federacions d'ADF

TOTAL:
124 ADF,
9 Federacions d'ADF
1 Secretariat Federacions d'ADF

ANNEX II:
Relació d'unitats i punts de vigilància

Sector de prevenció Metropolità Sud		
Codi	Municipis de la unitat	Control
U-1	Collbató / Esparreguera	Molins de Rei
U-2	Abrera / Olesa de Montserrat	
U-3	Castellví de Rosanes / Martorell / Sant Esteve Sesrovires / Sant Llorenç d'Hortons	
U-4	Corbera / Pallegà / La Palma de Cervelló / Sant Andreu de la Barca	
U-5	Cervelló / Vallirana	
U-6	Sant Vicenç dels Horts / Santa Coloma de Cervelló / Torrelles de Llobregat	
U-7	Sant Boi de Llobregat / Sant Climent de Llobregat / Viladecans	
U-8	Begues / Castelldefels / Gavà	
U-9	Avinyonet del Penedès / Olèrdola / Olesa de Bonesvalls / Olivella	
U-10	Olivella / Sant Pere de Ribes / Sitges	
U-11	Canyelles / Cubelles / Sant Pere de Ribes / Vilanova i la Geltrú	
U-12	Castellet i la Gornal / Olèrdola / Santa Margarida i els Monjos	
U-13	Font-Rubí / Mediona	
U-14	Sant Pere de Riudebitlles / Sant Quintí de Mediona / Sant Sadurní d'Anoia / Torrelavit	
U-15	Subirats / Gelida	
U-16	Castellví de la Marca / Sant Martí Sarroca / Vilobí del Penedès	
U-17	Pontons / Torrelles de Foix	
U-18	Copons / Rubió	
U-19	Jorba / Òdena / Santa Margarida de Montbui / Vilanova del Camí	
U-20	El Bruc / Castellolí	
U-21	Hostalets de Pierola / Masquefa	
U-22	Cabrera d'Anoia / Piera / Vallbona d'Anoia	
U-23	Capellades / Carme / Orpí / La Pobla de Claramunt / La Torre de Claramunt	
U-24	La Llacuna / Santa Maria de Miralles	
U-25	Bellprat / Sant Martí de Tous	
U-26	Argençola / Montmaneu	
U-27	Calonge de Segarra / Castellfollit de Riubregós/ Calaf	
U-28	Pujalt / Sant Martí de Sesgueioles / Veciana	

Sector de prevenció Centre		
Codi	Municipis de la unitat	Control
U-29	Gaià / Sallent	Manresa
U-30	Balsareny / Sallent	
U-31	Avinyó / Sant Feliu Sasserra	
U-32	L'Estany / Santa Maria d'Oló	
U-33	Artés / Calders / Monistrol de Calders	
U-34	Mura / El Pont de Vilomara i Rocafort / Talamanca	
U-35	Castellbell i el Vilar / Monistrol de Montserrat / Sant Vicenç de Castellet	
U-36	Castellgalí / Marganell / Sant Salvador de Guardiola	
U-37	Castellfollit del Boix	
U-38	Aguilar de Segarra / Els Prats de Rei / Sant Pere Sallavinera	
U-39	Fonollosa / Rajadell	
U-40	Sant Mateu de Bages	
U-41	Cardona	
U-42	Navàs / Súria	
U-43	Callús / Castellnou de Bages / Santpedor	
U-44	Manresa / Navarces / Sant Fruitós de Bages / Sant Joan de Vilatorrada	
U-45	Bagà / Castellar de n'Hug / Gisclareny / Guardiola de Berguedà / La Pobla de Lillet / Saldes / Sant Julià de Cerdanyola / Vallcebre	
U-46	Borredà / Castell de l'Areny / Cercs / Fígols / La Nou de Berguedà / St. Jaume de Frontanyà / Vilada	
U-47	Santa Maria de Merlès (Riera de Merlès)	
U-48	Gironella / Olvan / La Quar / Sagàs	
U-49	Casserres / Puig-reig	
U-50	Viver i Serrateix	
U-51	Montclar / Montmajor	
U-52	Avià / Berga / Capolat / Castellar del Riu / L'Espunyola	
U-53	Les Masies de Voltregà / Orís / Sant Pere de Torelló / Sant Vicenç de Torelló	
U-54	L'Esquirol / Manlleu / Les Masies de Roda / Rupit Pruit / Tavertet	
U-55	El Brull / Santa Eugènia de Berga / Seva / Taradell	
U-56	Folgueroles / St. Julià de Vilatorrada / St. Sadurní d'Osormort / Tavèrnoles / Vilanova de Sau	
U-57	Olost / Oristà / Perafita / Prats de Lluçanès / Sant Martí d'Albars	
U-58	Alpens / Lluçà / Sant Agustí de Lluçanès	
U-59	Montesquiu / Sant Quirze de Besora / Santa Maria de Besora / Sora	
U-60	Balenyà / Centelles / Muntanyola / Santa Eulàlia de Riuprimer / Tona / Vic	
U-61	Gurb / St. Bartomeu del Grau / St. Boi de Lluçanès / Sta. Cecília de Voltregà / Sobremunt	
U-62	Castellcir / Sant Martí de Centelles / Sant Quirze Safaja	
U-63	Castellterçol / Granera	
U-64	Collsuspina / Moià	
		Vic

Sector de prevenció Nord		
Codi	Municipis de la unitat	Control
U-65	Aiguafreda / Tagamanent	Llinars del Vallès
U-66	Cànoves i Samalús / Sant Antoni de Vilamajor / Sant Pere de Vilamajor	
U-67	Fogars de Montclús / Montseny / Sant Esteve de Palautordera	
U-68	Gualba / Campins / Santa Maria de Palautordera	
U-69	Sant Celoni	
U-70	Cardedeu / Llinars del Vallès / Vallgorguina / Vilalba Sasserra	
U-71	Granollers / Lliçà d'Amunt / Lliçà de Vall / Santa Eulàlia de Ronçana	
U-72	Caldes de Montbui / Sentmenat	
U-73	Bigues i Riells / Sant Feliu de Codines	
U-74	L'Ametlla del Vallès / Figaró-Montmany / Les Franqueses / La Garriga	
U-75	Gallifa / Sant Llorenç Savall	
U-76	Castellar del Vallès / Sabadell	
U-77	Palau-Solità i Plegamans / Polinyà / Santa Perpètua de Mogoda	
U-78	Badalona / Santa Coloma de Gramenet / Tiana	
U-79	Montcada i Reixac	
U-80	Cerdanyola del Vallès / Sant Cugat del Vallès / Sant Quirze del Vallès / Terrassa	
U-81	Castellbisbal / Rubí	
U-82	Castellbisbal / Ullastrell / Viladecavalls	
U-83	Rellinars / Vacarisses	
U-84	Matadepera / Terrassa	
U-85	Fogars de la Selva	Cabriels
U-86	Tordera	
U-87	Calella / Malgrat de Mar / Palafròls / Pineda de Mar / Santa Susanna	
U-88	Canet de Mar / Sant Cebrià de Vallalta / Sant Iscle de Vallalta / Sant Pol de Mar	
U-89	Arenys de Munt / Caldes d'Estrac / Sant Andreu de Llavaneres / Sant Vicenç de Montalt	
U-90	Argentona / Dosrius / Mataró	
U-91	Alella / Cabrera de Mar / Cabriels / Premià de Dalt / Teià / Vilassar de Dalt	
U-92	Martorelles / Montornès del Vallès / Sant Fost de Campsentelles / Sta. Maria de Martorelles / Vallromanes	
U-93	Òrrius / La Roca del Vallès / Vilanova del Vallès	

Sector de prevenció Sud

Nom	Municipi	Espai natural protegit
Puig de la Mola	Olesa de Bonesvalls	Parc del Garraf
Puig d'en Carbonell	Sant Pere de Ribes	Parc del Garraf
La Talaia	Vilanova i la Geltrú	Parc del Garraf
La Desfeta	Gavà	Parc del Garraf
Puig de l'Àliga	Canyelles / Olèrdola	Parc del Foix i Olèrdola

Sector de prevenció Nord

Nom	Municipi	Espai natural protegit
Baldiri	Premià de Dalt	Parc de la Serralada Litoral
Torre del Raiguer	Montornès del Vallès	Parc de la Serralada Litoral
Céllecs ⁽¹⁾	Vilanova del Vallès	Parc de la Serralada Litoral
Turó Gros de Miralles	Tordera	Parc del Montnegre i el Corredor
Turó Gros del Montnegre	Sant Celoni	Parc del Montnegre i el Corredor
Alfa	Tiana	Parc de la Serralada de Marina
Bravo	Badalona	Parc de la Serralada de Marina
Charlie	Santa Coloma de Gramenet	Parc de la Serralada de Marina
L'Obac	Vacarisses / Terrassa	Parc Natural de Sant Llorenç del Munt i l'Obac
La Mola	Matadepera	Parc Natural de Sant Llorenç del Munt i l'Obac
El Brull	Aiguafreda	Parc Natural del Montseny
La Trona	Sant Martí de Centelles	Parc Natural del Montseny
Sant Elies	Sant Pere de Vilamajor	Parc Natural del Montseny

Altres punts de guaita

Nom	Municipi	Espai natural protegit	Sector de prevenció
<i>Salt de la Minyona⁽²⁾</i>	<i>Vilanova de Sau</i>	<i>Espai Natural de les Guillerries Savassona</i>	<i>S. P. Centre</i>

⁽¹⁾ Vigilància mòbil.

⁽²⁾ Es preveu cobertura amb càmera de vigilància i realitzar reforç amb unitats d'informació i vigilància els dies de risc elevat.

ANNEX III:
Calendaris de contractació

**Informadors amb formació
NO convalidada o sense formació**

JUNY						
dl	dm	dc	dj	dv	ds	dg
					11	12
					13	
14	15	16	17	18	19	20
21	22	23	24	25	26	27
28	29	30				

JULIOL						
dl	dm	dc	dj	dv	ds	dg
			1	2	3	4
5	6	7	8	9	10	11
12	13	14	15	16	17	18
19	20	21	22	23	24	25
26	27	28	29	30	31	

AGOST						
dl	dm	dc	dj	dv	ds	dg
						1
2	3	4	5	6	7	8
9	10	11	12	13	14	15
16	17	18	19	20	21	22
23	24	25	26	27	28	29
30	31					

SETEMBRE						
dl	dm	dc	dj	dv	ds	dg
						1

Torn 1
 Torn 2
 Treballen els dos torns
 Descans
 Període de formació

Informadors amb formació convalidada

JUNY						
dl	dm	dc	dj	dv	ds	dg
					15	16
					17	18
					19	20
21	22	23	24	25	26	27
28	29	30				

JULIOL						
dl	dm	dc	dj	dv	ds	dg
			1	2	3	4
5	6	7	8	9	10	11
12	13	14	15	16	17	18
19	20	21	22	23	24	25
26	27	28	29	30	31	

AGOST						
dl	dm	dc	dj	dv	ds	dg
						1
2	3	4	5	6	7	8
9	10	11	12	13	14	15
16	17	18	19	20	21	22
23	24	25	26	27	28	29
30	31					

SETEMBRE						
dl	dm	dc	dj	dv	ds	dg
						1

Torn 1
 Torn 2
 Treballen els dos torns
 Descans
 Període de formació

**Guaites amb formació
NO convalidada o sense formació**

JUNY						
dl	dm	dc	dj	dv	ds	dg
					11	12
					13	
14	15	16	17	18	19	20
21	22	23	24	25	26	27
28	29	30				

JULIOL						
dl	dm	dc	dj	dv	ds	dg
			1	2	3	4
5	6	7	8	9	10	11
12	13	14	15	16	17	18
19	20	21	22	23	24	25
26	27	28	29	30	31	

AGOST						
dl	dm	dc	dj	dv	ds	dg
						1
2	3	4	5	6	7	8
9	10	11	12	13	14	15
16	17	18	19	20	21	22
23	24	25	26	27	28	29
30	31					

SETEMBRE						
dl	dm	dc	dj	dv	ds	dg
						1

Torn 1
 Torn 2
 Treballen els dos torns
 Descans
 Període de formació

Guaites amb formació convalidada

JUNY						
dl	dm	dc	dj	dv	ds	dg
					15	16
					17	18
					19	20
21	22	23	24	25	26	27
28	29	30				

JULIOL						
dl	dm	dc	dj	dv	ds	dg
			1	2	3	4
5	6	7	8	9	10	11
12	13	14	15	16	17	18
19	20	21	22	23	24	25
26	27	28	29	30	31	

AGOST						
dl	dm	dc	dj	dv	ds	dg
						1
2	3	4	5	6	7	8
9	10	11	12	13	14	15
16	17	18	19	20	21	22
23	24	25	26	27	28	29
30	31					

SETEMBRE						
dl	dm	dc	dj	dv	ds	dg
						1

Torn 1
 Torn 2
 Treballen els dos torns
 Descans
 Període de formació

**Operador C. Comarcal / Torreferrussa amb formació
NO convalidada o sense formació**

JUNY						
dl	dm	dc	dj	dv	ds	dg
			10	11	12	13
14	15	16	17	18	19	20
21	22	23	24	25	26	27
28	29	30				

JULIOL						
dl	dm	dc	dj	dv	ds	dg
			1	2	3	4
5	6	7	8	9	10	11
12	13	14	15	16	17	18
19	20	21	22	23	24	25
26	27	28	29	30	31	

AGOST						
dl	dm	dc	dj	dv	ds	dg
						1
2	3	4	5	6	7	8
9	10	11	12	13	14	15
16	17	18	19	20	21	22
23	24	25	26	27	28	29
30	31					

SETEMBRE						
dl	dm	dc	dj	dv	ds	dg
			1	2		

- Torn 1
- Torn 2
- Treballen els dos torns
- Descans
- Període de formació

**Operador C. Comarcal / Torreferrussa
amb formació convalidada**

JUNY						
dl	dm	dc	dj	dv	ds	dg
					11	12
13						
14	15	16	17	18	19	20
21	22	23	24	25	26	27
28	29	30				

JULIOL						
dl	dm	dc	dj	dv	ds	dg
			1	2	3	4
5	6	7	8	9	10	11
12	13	14	15	16	17	18
19	20	21	22	23	24	25
26	27	28	29	30	31	

AGOST						
dl	dm	dc	dj	dv	ds	dg
						1
2	3	4	5	6	7	8
9	10	11	12	13	14	15
16	17	18	19	20	21	22
23	24	25	26	27	28	29
30	31					

SETEMBRE						
dl	dm	dc	dj	dv	ds	dg
			1	2		

- Torn 1
- Torn 2
- Treballen els dos torns
- Descans
- Període de formació

**Operador C. Sector / Central
amb formació NO convalidada o sense formació**

JUNY						
dl	dm	dc	dj	dv	ds	dg
			10	11	12	13
14	15	16	17	18	19	20
21	22	23	24	25	26	27
28	29	30				

JULIOL						
dl	dm	dc	dj	dv	ds	dg
			1	2	3	4
5	6	7	8	9	10	11
12	13	14	15	16	17	18
19	20	21	22	23	24	25
26	27	28	29	30	31	

AGOST						
dl	dm	dc	dj	dv	ds	dg
						1
2	3	4	5	6	7	8
9	10	11	12	13	14	15
16	17	18	19	20	21	22
23	24	25	26	27	28	29
30	31					

SETEMBRE						
dl	dm	dc	dj	dv	ds	dg
			1	2		

**Operador C. Sector / Central
amb formació convalidada**

JUNY						
dl	dm	dc	dj	dv	ds	dg
				11	12	13
14	15	16	17	18	19	20
21	22	23	24	25	26	27
28	29	30				

JULIOL						
dl	dm	dc	dj	dv	ds	dg
			1	2	3	4
5	6	7	8	9	10	11
12	13	14	15	16	17	18
19	20	21	22	23	24	25
26	27	28	29	30	31	

AGOST						
dl	dm	dc	dj	dv	ds	dg
						1
2	3	4	5	6	7	8
9	10	11	12	13	14	15
16	17	18	19	20	21	22
23	24	25	26	27	28	29
30	31					

SETEMBRE						
dl	dm	dc	dj	dv	ds	dg
			1	2		

- Torn 1
- Torn 2
- Torn 3
- Treballen els tres torns
- Descans
- Període de formació

- Torn 1
- Torn 2
- Torn 3
- Treballen els tres torns
- Descans
- Període de formació

Operador suport Coordinació / Logística

MAIG						
dl	dm	dc	dj	dv	ds	dg
10	11	12	13	14	15	16
17	18	19	20	21	22	23
24	25	26	27	28	29	30
31						

JUNY						
dl	dm	dc	dj	dv	ds	dg
	1	2	3	4	5	6
7	8	9	10	11	12	13
14	15	16	17	18	19	20
21	22	23	24	25	26	27
28	29	30				

JULIOL						
dl	dm	dc	dj	dv	ds	dg
			1	2	3	4
5	6	7	8	9	10	11
12	13	14	15	16	17	18
19	20	21	22	23	24	25
26	27	28	29	30	31	

AGOST						
dl	dm	dc	dj	dv	ds	dg
						1
2	3	4	5	6	7	8
9	10	11	12	13	14	15
16	17	18	19	20	21	22
23	24	25	26	27	28	29
30	31					

SETEMBRE						
dl	dm	dc	dj	dv	ds	dg
		1	2	3	4	5
6	7	8	9	10	11	12
13	14	15	16	17	18	19
20	21	22	23	24	25	26
27	28	29	30			

OCTUBRE						
dl	dm	dc	dj	dv	ds	dg
				1	2	3
4	5	6	7	8	9	10
11	12	13	14	15		

- Operador suport Coordinació
- Operador suport Logística
- Descans
- Període de Formació

Responsible control

MAIG						
dl	dm	dc	dj	dv	ds	dg
10	11	12	13	14	15	16
17	18	19	20	21	22	23
24	25	26	27	28	29	30
31						

JUNY						
dl	dm	dc	dj	dv	ds	dg
	1	2	3	4	5	6
7	8	9	10	11	12	13
14	15	16	17	18	19	20
21	22	23	24	25	26	27
28	29	30				

JULIOL						
dl	dm	dc	dj	dv	ds	dg
			1	2	3	4
5	6	7	8	9	10	11
12	13	14	15	16	17	18
19	20	21	22	23	24	25
26	27	28	29	30	31	




AGOST						
dl	dm	dc	dj	dv	ds	dg
						1
2	3	4	5	6	7	8
9	10	11	12	13	14	15
16	17	18	19	20	21	22
23	24	25	26	27	28	29
30	31					

SETEMBRE						
dl	dm	dc	dj	dv	ds	dg
		1	2	3	4	5
6	7	8	9	10	11	12
13	14	15	16	17	18	19
20	21	22	23	24	25	26
27	28	29	30			

- Torn 1
- Torn 2
- Descans
- Període de formació

Enginyer Responsable de dispositiu

		JUNY						
		dl	dm	dc	dj	dv	ds	dg
ERD						18	19	20
RESERVA								
ERD		21	22	23	24	25	26	27
RESERVA								
ERD		28	29	30				
RESERVA								

	Torn 1
	Torn 2
	Torn 3

		JULIOL						
		dl	dm	dc	dj	dv	ds	dg
ERD						1	2	3
RESERVA								
ERD		5	6	7	8	9	10	11
RESERVA								
ERD		12	13	14	15	16	17	18
RESERVA								
ERD		19	20	21	22	23	24	25
RESERVA								
ERD		26	27	28	29	30	31	
RESERVA								

		AGOST						
		dl	dm	dc	dj	dv	ds	dg
ERD								1
RESERVA								
ERD		2	3	4	5	6	7	8
RESERVA								
ERD		9	10	11	12	13	14	15
RESERVA								
ERD		16	17	18	19	20	21	22
RESERVA								
ERD		23	24	25	26	27	28	29
RESERVA								
ERD		30	31					
RESERVA								

		SETEMBRE						
		dl	dm	dc	dj	dv	ds	dg
ERD				1	2			
RESERVA								

	ENG 1
	ENG 2
	ENG 3