

PVI
20
20

Memòria final de la campanya del PLA D'INFORMACIÓ I VIGILÀNCIA CONTRA INCENDIS FORESTALS



Resum

A causa de l'aturada administrativa causada per la COVID-19, enguany s'ha posat en perill la posada en marxa del Pla d'informació i vigilància contra incendis forestals (PVI) 2020. Tot i això s'han superat els inconvenients i s'ha pogut iniciar la campanya amb el 57,5 % dels efectius previstos. Des de l'inici (el 12 de juny de 2020) es va fer un esforç continuat per incorporar personal gradualment amb totes les mesures de seguretat adients, fins a assolir el **desplegament plenament operatiu en 19 dies** (el 2 de juliol). En aquest període provisional, s'ha executat un **pla de contingència** amb la col·laboració de les agrupacions de defensa forestal (ADF) i els ajuntaments afectats per no deixar cap part de la província de Barcelona sense vigilància.

Durant aquesta campanya, i també a causa de la COVID-19, **s'han traslladat els sis centres de control de comunicacions del PVI**, tradicionalment ubicats en instal·lacions dels Bombers de la Generalitat de Catalunya, a instal·lacions vinculades a les ADF. Aquest fet ha permès millorar substancialment la col·laboració amb aquestes entitats.

També la implementació de l'ús de noves aplicacions informàtiques ha fet possible millorar l'eficàcia de les unitats mòbils d'informació i vigilància, de tal manera que aquest any **s'han informat 66.695 persones sobre prevenció d'incendis, la dada més alta de la història del PVI**, que representa un increment del 54 % respecte de l'any passat. A més, **s'han pogut inspeccionar 3.281 punts d'aigua** de prevenció d'incendis forestals.

Les 93 unitats mòbils del PVI han fet tasques d'informació preventiva, dissuasió d'infraccions, detecció d'incidències i vigilància d'incendis. Aquesta xarxa d'unitats mòbils es complementa amb els **18 punts de vigilància fixa** que ha operat aquest any amb el PVI i els quals, com a novetat d'enguany, han disposat de la televigilància, gràcies a la incorporació de 6 persones que visualitzaven **63 càmeres de televigilància** gestionades per les ADF i la Federació d'ADF, principalment.

A més, el personal del PVI ha detectat **252 infraccions a la normativa d'incendis**. D'aquestes infraccions, en 216 ocasions, ha detectat l'infractor i **l'efectivitat del PVI en la dissuasió ha estat del 91,20 %**. Per tant, s'han evitat 197 situacions de risc d'incendi. Cal destacar que el **30,56 % de les infraccions tenen a veure amb l'ús de barbacoes** que no segueixen la normativa i que el **26,59 % estan relacionades amb l'ús de maquinària que pot generar guspies**, sense l'autorització pertinent.

Durant aquesta campanya, i dins l'horari de l'operatiu del PVI, s'han produït 124 incendis que han afectat una superfície total de 13,28 hectàrees. Això vol dir que el **nombre d'incendis ha estat superior al de l'any passat (el 3,33 %)**, però, en canvi, **la superfície afectada ha estat inferior (el 87,29 %)**. Respecte de les dades de la darrera dècada, el nombre d'incendis que han tingut lloc el 2020 ha estat inferior (el 6,77 %), així com el nombre d'hectàrees de superfície afectada (el 96,82 %).

Quant a la tipologia d'incendis, s'ha produït un **increment notable dels incendis de caràcter periurbà, un 68,10 % més que la mitjana de la darrera dècada**. Per contra els incendis agrícoles i forestals han disminuït en un 8,33, % i un 52,65 %, respectivament.

Totes les dades recopilades pel PVI s'han difós per mitjà d'una nova interfície web (<https://pvi.cat/informes>) oberta a tothom, en la qual es poden generar multitud de consultes.

Coordinació i edició:

Òscar Sànchez

Equip redactor:

Neus Pelacals, Cristina Arjona, Jordi Romà i Àngel González

Equip col·laborador en la redacció:

Fran Sobrevela, Àngel Bes, Berta Capella, Sara Marin, Cristina Roca, Enric Sala i Eva Cama

Autors fotos de portada:

Inés Salas, Santi Caballero, Laura León i Pau Folch. Diputació de Barcelona

Índex

1. **Que és el PVI?**
 - 1.1 **Objectius**
 - 1.2 **Línies d'acció**
 - 1.3 **Operativa**
2. **Disseny de la campanya**
 - 2.1 **Previsió de la campanya**
 - 2.2 **Novetats del PVI 2020**
3. **Desenvolupament de la campanya**
 - 3.1 **Conscienciació de la població**
 - 3.2 **Dissuasió d'infraccions**
 - 3.3 **Detecció de punts de risc**
 - 3.4 **Revisió de les infraestructures de prevenció**
 - 3.5 **Protecció del medi i la ciutadania**
 - 3.6 **Vigilància i informació d'incendis**
4. **Anàlisi de resultats del PVI**
5. **Resum de la campanya del PVI per comarques**
 - 5.1 **Alt Penedès**
 - 5.2 **Anoia**
 - 5.3 **Bages**
 - 5.4 **Baix Llobregat**
 - 5.5 **Berguedà**
 - 5.6 **Garraf**
 - 5.7 **Maresme**
 - 5.8 **Moianès**
 - 5.9 **Osona**
 - 5.10 **Vallès Occidental**
 - 5.11 **Vallès Oriental**

484.813 hectàrees forestals vigilades
273 ajuntaments, 125 ADF
9 federacions ADF i Secretariat ADF



Autor: OTPMIFDA. Diputació de Barcelona

Objectius: Reduir, Minimitzar, Assistir

01

REDUIR
EL NOMBRE D'INCENDIS

02

MINIMITZAR ELS EFECTES
DELS INCENDIS FORESTALS

03

ASSISTIR TÈCNICAMENT
ALS AJUNTAMENTS

Que és el PVI?

L'Oficina Tècnica de Prevenció Municipal d'Incendis Forestals i Desenvolupament Agrari (OTPMIFDA, <https://www.diba.cat/es/web/incendis>) de la Diputació de Barcelona presta suport als municipis en matèria de prevenció d'incendis forestals mitjançant cinc programes estratègics que estan dissenyats i coordinats per gestionar, preparar i crear oportunitats en el territori amb l'objectiu de minimitzar les conseqüències dels incendis forestals.

D'una banda, es fomenta, es recupera i s'acompanya el territori **per mantenir i impulsar una activitat agrària i ramadera perdurable** amb l'objectiu de crear zones de compartimentació del paisatge. Aquesta estratègia es complementa amb el foment de l'associacionisme mitjançant suport tècnic i econòmic a fi de **gestionar i explotar la massa forestal**.

De manera complementària es planifica la **infraestructura municipal de prevenció d'incendis forestals**, principalment mitjançant una xarxa viària de camins i de punts d'aigua per a l'extinció, i s'ofereix suport econòmic per implementar-ho i mantenir-ho. També es planifica i financen actuacions de protecció en la **interfase urbana-forestal**.

Elements



12 DE JUNY - 31 D'AGOST
(de 12:30 h a 19:30 h)



273 AJUNTAMENTS



125 ADF I 9 FEDERACIONS D'ADF



93 UNITATS MÒBILS D'INFORMACIÓ



18 PUNTS DE VIGILÀNCIA FIXA



8 CENTRES DE CONTROL



63 CÀMERES DE VIGILÀNCIA

El Pla d'informació i vigilància contra incendis forestals (PVI) és el programa que impacta més directament sobre els usuaris del medi natural, atès que, a partir de tasques de conscienciació, dissuasió davant de negligències, detecció d'incidències, revisió de l'estat de les infraestructures i vigilància, efectuades durant el període estival, combina dues

facetes fonamentals per a l'anticipació i la prevenció activa dels incendis forestals, **la pedagogia i la vigilància**.

El PVI 2020, que enguany ha arribat a la seva 25a campanya, es va començar a implantar l'any 1996 i ha anat millorant les estratègies de treball i augmentant el seu abast territorial al llarg dels anys, de tal manera que ha arribat a un àmbit d'acció durant la campanya del PVI 2020 de 484.813 hectàrees forestals, que representen el 98,7 % de la superfície forestal de la demarcació de Barcelona.

Per fer extensives les tasques descrites, el dispositiu del PVI s'organitza en unitats mòbils d'un abast territorial adaptat a cada zona en funció de la seva superfície forestal, l'estadística d'incendis forestals, els punts de risc i la pressió poblacional en l'entorn.

Aquestes unitats es complementen amb una xarxa de vigilància fixa, vinculada a la Xarxa de Parcs Naturals de la Diputació de Barcelona, i es coordinen des d'uns centres de control i comunicacions distribuïts en vuit punts del territori. Podeu veure quina és la seva distribució en el següent [enllaç](#).

El PVI 2020 ha comptat amb un operatiu de 265 persones contractades i s'ha mantingut fidel a l'esperit de treball coordinadament amb els ajuntaments i les ADF de cada territori, de la mateixa manera que s'han mantingut les sinergies de col·laboració amb les administracions i les autoritats competents en matèria de prevenció i extinció d'incendis forestals (vegeu el vídeo explicatiu a: <https://www.diba.cat/es/web/incendis/prevencio/pvi>).



Reduir Minimitzar Assistir

Objectius

Els objectius principals del PVI durant l'estiu són:

1. Reduir el nombre d'incendis, a través de la conscienciació a la població, la dissuasió d'infraccions que puguin originar incendis forestals i la detecció de punts de risc.

2. Minimitzar els efectes dels incendis forestals gràcies a la revisió del funcionament correcte de les infraestructures de prevenció d'incendis, camins i punts d'aigua, així com la comunicació de possibles incidències. També mitjançant la ràpida detecció i avís de l'incendi als responsables d'extinció, l'ampliació d'informació durant l'emergència i, si s'escau, la col·laboració en tasques de guiatge amb els equips d'extinció.

3. Assistir tècnicament els ajuntaments afectats en cas d'incendi important, facilitant la informació disponible sobre l'estat de les infraestructures de prevenció durant l'emergència i, posteriorment, assessorant els consistoris afectats sobre les actuacions possibles per a la restauració forestal.



Autor: OTPMIFDA, Diputació de Barcelona



Vehicle PVI amb lema de campanya : "Ni fum, ni foc. Cap descuit al bosc!"

Autor: Eloi Paret Surinyach, Diputació de Barcelona

Durant la resta de l'any, l'equip tècnic que coordina el dispositiu del PVI **analitza les dades recopilades i traspasa la informació recollida** de cada campanya als programes sectorials de prevenció d'incendis de la Diputació de Barcelona, així com a les entitats i les administracions que en tenen responsabilitat. Aquesta col·laboració permet detectar casuístiques que cal esmenar durant la tardor i l'hivern a fi de mantenir les infraestructures de prevenció en les millors condicions per a l'estiu següent, així com d'**eliminar punts de risc**, com ara evitar incidències en l'àmbit de les **línies elèctriques** o retirar abocaments d'elements inflamables.

L'equip del PVI també coordina i promou, durant tot l'any, **tasques de divulgació** de la prevenció d'incendis forestals, ofereix, si s'escau, **suport tècnic** a les federacions d'agrupacions de defensa forestal i participa activament en la **promoció dels Premis a la prevenció d'incendis forestals** adreçats a les ADF i les federacions d'ADF.

Conscienciació
Detecció
Revisió

Dissuasió
Vigilància
Informació

Línies d'acció

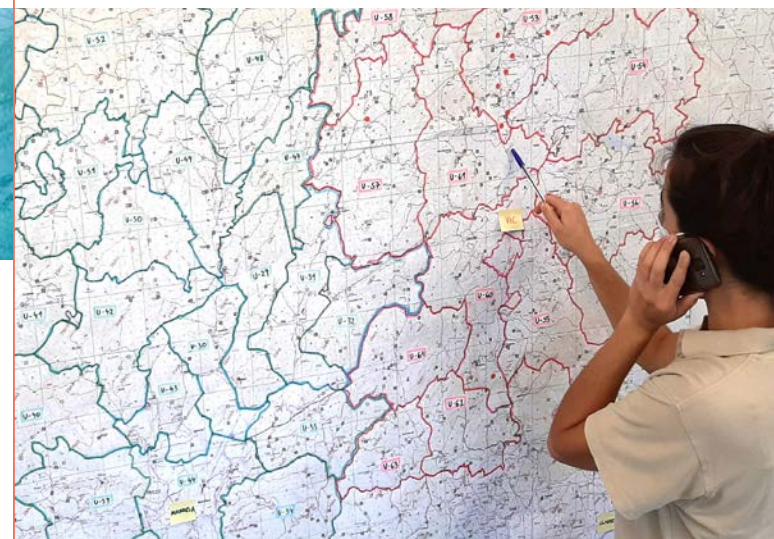
L'experiència acumulada durant tots aquests anys i l'evolució de la mateixa societat han anat modulant i definint les línies d'acció del programa a fi d'aconseguir els objectius marcats i poder maximitzar els resultats obtinguts. Per assolir aquests objectius, el personal del PVI centra els seus esforços en les tasques següents:

Conscienciació. El personal de les unitats mòbils s'adreça a la població resident i usuària de les àrees forestals per facilitar-los informació acurada sobre la situació de risc, recomanacions i normativa de prevenció d'incendis forestals, amb un caràcter pedagògic i apel·lant sempre al compromís de tothom en la prevenció dels incendis forestals.

Dissuasió. De manera complementària, les unitats mòbils exerceixen accions puntuals davant la detecció d'una infracció o negligència que pot representar un risc d'inici d'incendi forestal. Considerant que el PVI no té capacitat coercitiva, s'opta per la dissuasió apel·lant a les responsabilitats sobre les conseqüències de les infraccions detectades. En cas que el nostre personal no pugui evitar l'acció infractora, es notifica als agents de l'autoritat perquè puguin prendre les mesures coercitives que considerin oportunes.

Detecció de punts de risc. El personal de les unitats mòbils recorre el territori de manera sistemàtica, detecta els punts que poden ser causa d'inici d'incendi i, a través dels centres de control, es comuniquen amb celeritat amb els organismes competents.

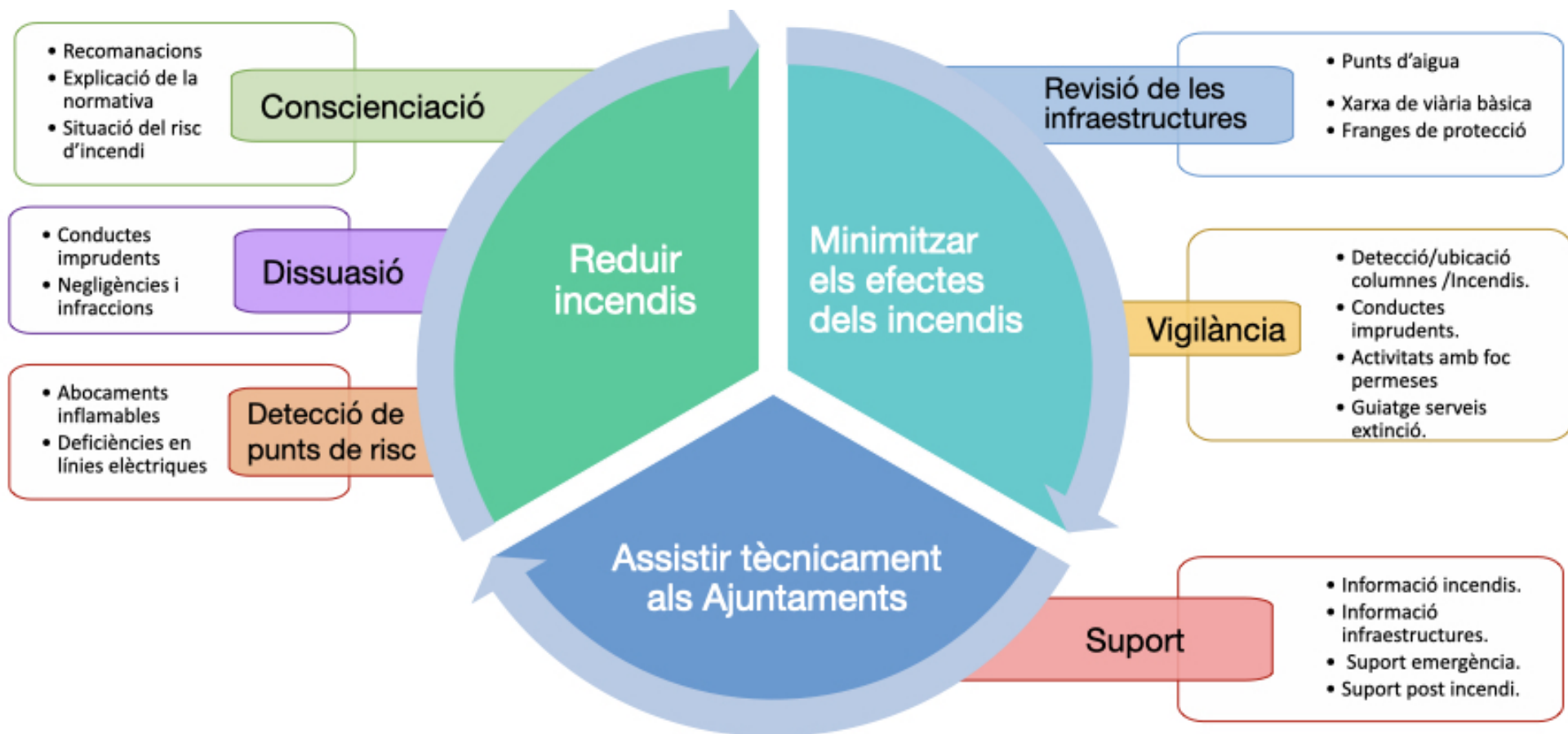
Revisió de les infraestructures de prevenció. Una actuació efectiva dels mitjans d'extinció requereix que les infraestructures de prevenció, principalment camins d'accés i punts d'aigua, es trobin en les millors condicions operatives possibles. Una tasca que cal fer els primers dies de campanya és comprovar l'estat d'aquestes infraestructures, identificar-ne les mancances i notificar les que comprometen la viabilitat de l'extinció, a fi de poder-les solucionar.



Autora: Berta Capella, Diputació de Barcelona

Vigilància. La vigilància es fa des de tres àmbits: des de diferents indrets escollits amb bona visibilitat, en què les unitats mòbils fan aturades periòdiques per guaitar el territori; des dels punts de vigilància fixa, com ara les torres o els punts de guaita vinculats a la Xarxa de Parcs Naturals de la Diputació de Barcelona, atès que possibilita guaitar el terreny amb unes condicions de visibilitat (360° i 20 km de radi) que permeten la triangulació de visuals i la localització precisa de les columnes de fum, i mitjançant càmeres de videovigilància, que han estat seleccionades i distribuïdes pel territori i que s'empren com a complement dels dos tipus de vigilància anteriors.

Informació dels incendis. El dispositiu del PVI posa a disposició dels equips d'extinció (Bombers i ADF) tota la informació que han recollit els informadors i els guaites, mitjançant els operadors que treballen des dels centres de control.



8 centres de controls
 18 punts de vigilància fixa
 63 càmeres de vigilància i 93 unitats mòbils

Operativa

Els mitjans tècnics i humans del PVI 2020 s'han distribuït en tres sectors de prevenció: Metropolità Nord, Metropolità Sud i Centre. A cada sector hi ha dos centres de control dirigits per 6 responsables de control i uns operadors i operadores de ràdio que estan permanentment en contacte amb les 93 unitats mòbils, els 18 punts de vigilància fixa i els 3 teleguaites, del PVI, així com amb les entitats relacionades amb la prevenció i l'extinció d'incendis, amb qui comparteixen informació.



Autora: Laura Leon, Diputació de Barcelona



93 UNITATS MÒBILS D'INFORMACIÓ



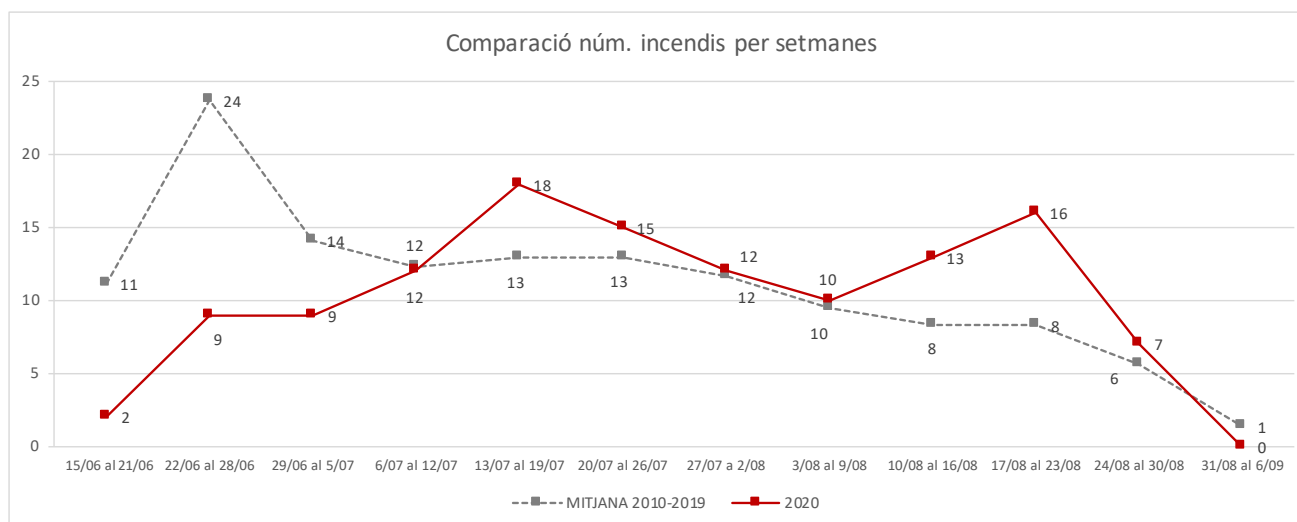
18 PUNTS DE VIGILÀNCIA FIXA



8 CENTRES DE CONTROL



63 CÀMERES DE VIGILÀNCIA



Gràfic 1. Comparació en nombre d'incendis per setmanes a la província de Barcelona. Origen de les dades: Base de dades del PVI. Autor: OTPMIFDA, Diputació de Barcelona

Els centres de control ubicats als sectors de prevenció mantenen una comunicació contínua amb el centre de control principal ubicat a Barcelona, que centralitza la informació dels diferents sectors, la complementa amb el control ubicat a la seu dels Agents Rurals de Torreferrussa i la canalitza a la direcció del PVI. Tots els centres de control apliquen diferents procediments i protocols d'actuació consensuats amb els Bombers de la Generalitat, els Mossos d'Esquadra, les policies locals, les ADF i la Gerència de Serveis d'Espais Naturals de la Diputació de Barcelona.

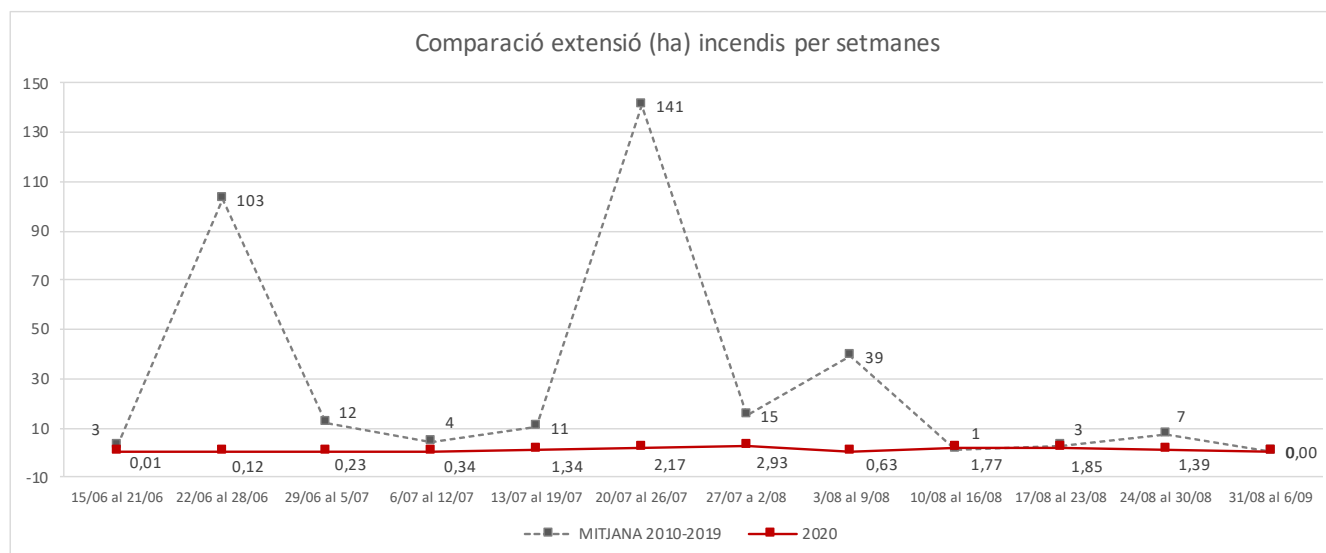
Cal destacar, però, que el PVI 2020 ha estat condicionat per les mesures de seguretat que s'han hagut d'implementar a

causa de la COVID-19. Malgrat les dificultats administratives i logístiques ocasionades per la pandèmia, la Diputació de Barcelona ha fet un important esforç addicional, tècnic i econòmic per desplegar el dispositiu, progressivament, a partir del dia 12 de juny, tal com estava previst inicialment, i finalitzar el 31 d'agost. Això ha suposat un total de 81 dies de campanya.

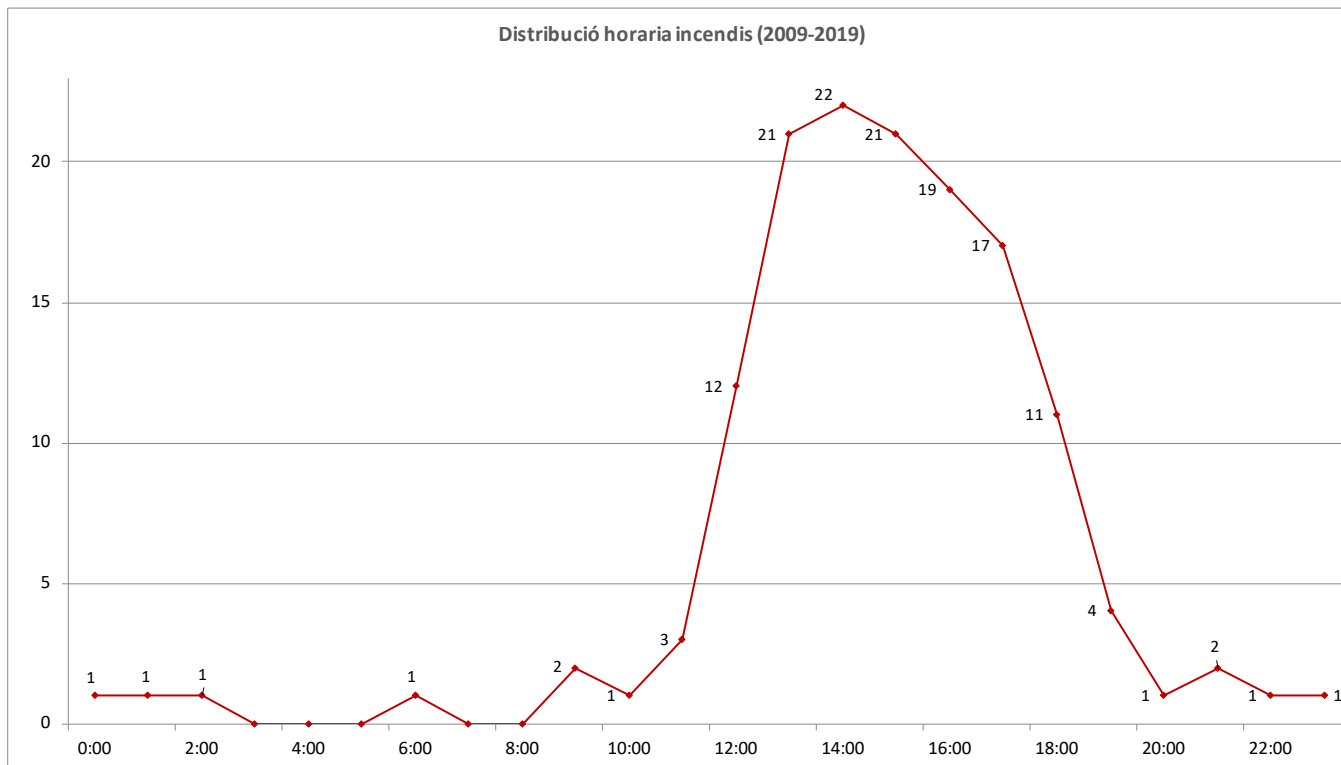
El dispositiu del PVI dona cobertura territorial en el període de màxima incidència i extensió d'incendis forestals, que comprèn des de mitjans de juny fins a finals d'agost segons l'estadística d'incendis dels darrers 10 anys (vegeu els gràfics 1 i 2).

L'horari de treball del PVI, que és entre les **12.30 i les 19.30** hores, tots els dies de la setmana, també s'ajusta a les hores de màxim perill d'incendi forestal (vegeu el gràfic 3).

En tot cas, l'operativa i les tasques del PVI s'han anat ajustant durant la campanya i de manera consensuada amb els agents del territori, ajuntaments i ADF, a fi de reforçar la presència de les unitats mòbils del PVI en indrets més concorreguts, com ara, en gorgs i rieres, així com per cobrir baixes de personal i atendre sol·licituds sobrevingudes i altres incidències. De la mateixa manera, l'operativa del PVI demana donar suport, si s'escau, als mitjans d'extinció a partir de la detecció de qualsevol columna de fum.



Gràfic 2. Comparació d'extensió en hectàrees d'incendis per setmanes a la província de Barcelona. Origen de les dades: Base de dades del PVI. Autor: OTPMIFDA, Diputació de Barcelona



Gràfic 3. Distribució horària d'incendis superiors a una hectàrea (2009-2019) a Catalunya. Origen de les dades: Servei de Prevenció d'Incendis de Generalitat de Catalunya.
 Autor: OTPMIFDA, Diputació de Barcelona

COVID-19

Millor coordinació

Millor comunicació

Disseny de la campanya

Previsió de la campanya

Posar en marxa un dispositiu com el del PVI, que mobilitza multitud de persones i recursos que s'han de coordinar amb altres organismes en tota la província, i per un període limitat de temps, requereix la contractació i la participació de diverses àrees de la Diputació de Barcelona. Per això, com cada any, la campanya del PVI 2020 es va començar a preparar un cop va finalitzar la campanya de l'any anterior.

El fet de treballar amb tanta antelació garanteix que, en condicions normals, es pugui començar la campanya en el termini previst i introduir tots els ajustos i les millores recopilades en l'experiència acumulada de campanyes prèvies. **Sense aquesta planificació no hauria estat possible activar la campanya del PVI 2020 en un escenari d'emergència general com el causat per la COVID-19.** Per tant, en la campanya d'estiu 2020, es pot considerar, com a fita assolida, el fet d'haver mantingut el compromís que té la Diputació de Barcelona amb el territori en matèria de prevenció d'incendis forestal.

La planificació es va concretar en el Programa tècnic del PVI 2020, que es pot consultar en el següent [enllaç](#).

La campanya es va iniciar amb cinc objectius estratègics:

1. Aconseguir desplegar tot el dispositiu, amb la màxima normalitat i rapidesa possible en tot el territori, en condicions de la COVID-19.
2. Augmentar l'impacte en la consciència de la població amb l'objectiu d'informar 60.000 persones durant la campanya.
3. Millorar l'ús dels vehicles de les unitats mòbils del PVI com a element dissuasiu, incrementant-ne la visibilitat i inclouent-hi el missatge institucional de campanya en la seva retolació.



Autora: Sonia Soto, Diputació de Barcelona

4. Millorar la col·laboració i la comunicació amb les agrupacions de defensa forestal i les seves federacions, així com amb altres administracions i entitats. En el cas de les ADF, s'han compartit noves bases de dades i centres de control, s'ha col·laborat per millorar els sistemes de comunicació i la coordinació de protocols en l'àmbit comarcal.

5. Incorporar al dispositiu de televigilància càmeres distribuïdes pel territori de diverses titularitats (principalment, d'ADF i federacions d'ADF, però també de la Diputació de Barcelona i altres entitats).



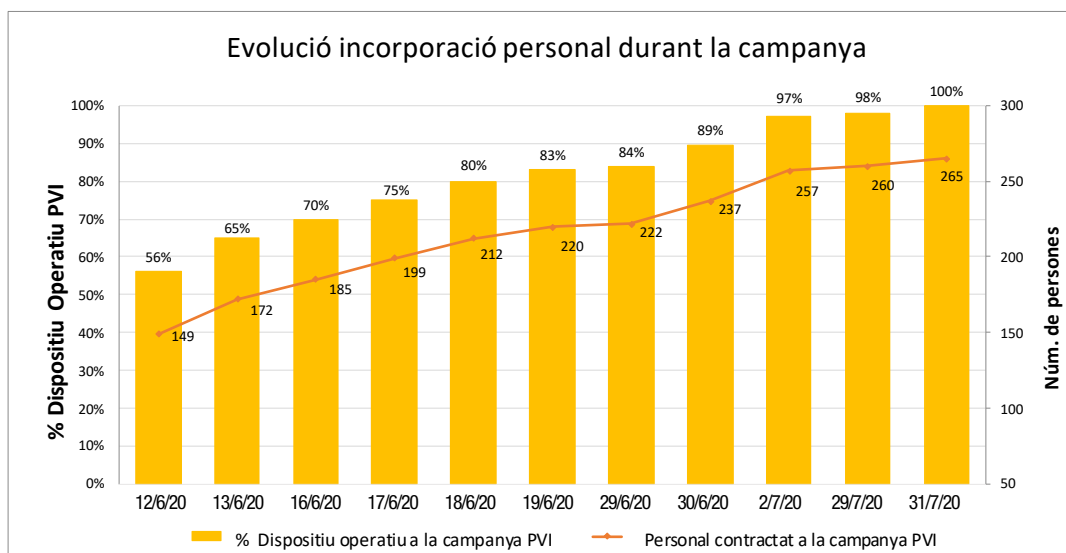
Autor: Jonatan Jiménez, Diputació de Barcelona

A principis d'any, els models meteorològics a llarg termini indicaven un estiu amb poc risc d'incendi. Tot feia preveure una campanya relativament tranquil·la. Per desgràcia, això no va ser així: l'arribada de la COVID-19 va alterar greument la planificació prevista. El confinament sobtat i les mesures de prevenció per evitar contagis van limitar molt la capacitat logística i administrativa de la Diputació de Barcelona. A conseqüència d'això, es va endarrerir la contractació, ateses les revisions mèdiques que s'havien de fer, ja que eren fonamentals per detectar personal vulnerable a la malaltia. Es va haver de passar tota la formació del personal a plataformes en línia i incorporar nova formació específica per poder treballar amb seguretat durant la pandèmia. Es van revisar tots els protocols de treball i es van adquirir els recursos de prevenció de contagi necessaris.

Tot plegat va fer que no es pogués començar la campanya amb plenitud d'efectius, però el PVI 2020 va començar, tal com estava previst, el 12 de juny. Per fer-ho possible, es van dissenyar plans de contingència consensuats amb els representants de les ADF per assegurar un desplegament mínim en funció de l'evolució de la pandèmia. A més, es va tenir cura d'informar diàriament els altres agents col·laboradors del desplegament progressiu del pla, amb l'objectiu de complementar les zones que quedaven descobertes temporalment pel PVI.

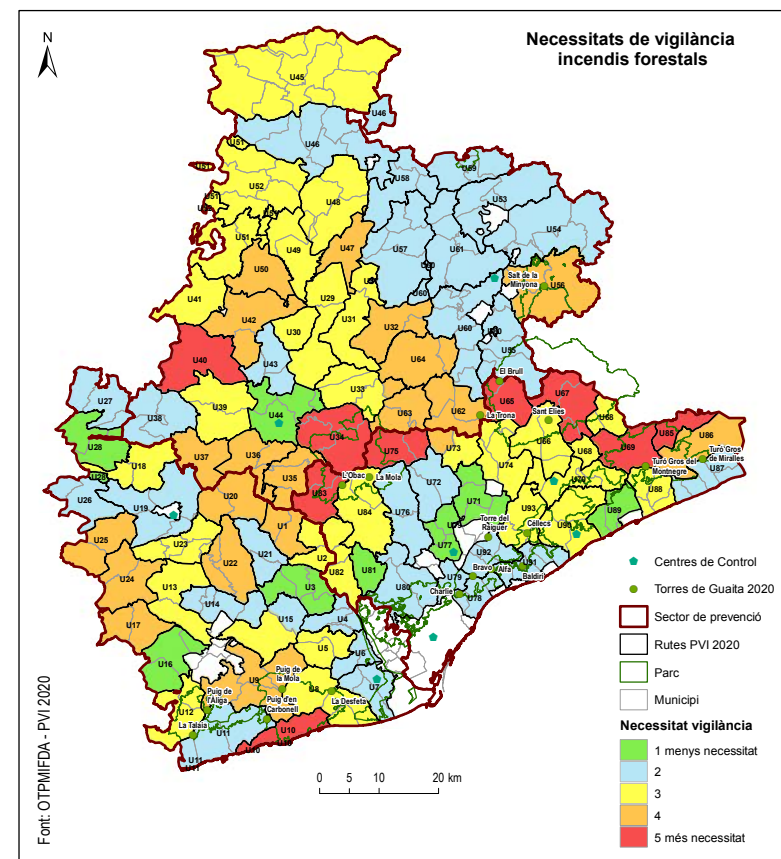
A fi de garantir la millor cobertura de tot el territori en aquesta situació sobrevinguda, es va elaborar, a principi de la campanya, un mapa de necessitat de vigilància, en què s'atenien els criteris d'usos del sòl, el perill bàsic d'incendis, els espais d'interès natural i la presència d'altres elements de vigilància (vegeu el mapa 1).

Per fer possible aquest projecte, l'esforç del personal de diversos departaments de la Diputació de Barcelona i, en especial, el de l'Oficina Tècnica de Prevenció Municipal d'Incendis Forestals i Desenvolupament Agrari han estat ingents.



Gràfic 4. Evolució de la incorporació progressiva de personal a la campanya 2020 a causa de les dificultats administratives i logístiques produïdes per la COVID-19. Els pics d'incorporació de personal es deuen als diferents torns de treball, els torns de caps de setmana, la necessitat de fer les revisions mèdiques i formació específica de treballs en alçada i conducció 4x4 (2 de juliol), així com ocupar els llocs de teleguaita (31 de juliol).

Autor: OTPMIFDA, Diputació de Barcelona



Mapa 1. Necessitats de vigilància. Autor: OTPMIFDA, Diputació de Barcelona

Novetats del PVI 2020

Una de les dificultats més grans en l'establiment del PVI 2020, d'origen sobrevingut a causa de la COVID-19, ha estat l'obligació de traslladar els centres de control del PVI-ADF, que estaven ubicats habitualment en instal·lacions del cos de Bombers de la Generalitat de Catalunya, a altres ubicacions, a fi de complir criteris de seguretat sanitària. En ser conscients de la situació, les agrupacions de defensa forestal de la província i les corresponents federacions d'ADF van posar a disposició del pla les seves instal·lacions, on es van poder establir els centres de control en un temps rècord, després d'avaluar l'amplitud de les instal·lacions a fi de garantir la distància entre treballadors, l'accessibilitat i, principalment la cobertura de les ràdios. En la majoria de casos es van millorar les comunicacions i les instal·lacions. Sense la col·laboració de les ADF i els seus òrgans de coordinació, així com la dels ajuntaments implicats, el PVI 2020 no hauria estat possible.

Els nous centres de control PVI-ADF 2020

es van instal·lar a les seus següents:

- 📍 **Seu de l'ADF de Burriac** (Cabriels)
- 📍 **Seu de l'ADF Puigmadrona-Olorda** (Molins de Rei)
- 📍 **Seu de la Federació d'ADF de l'Anoia** (Jorba)
- 📍 **Seu del Secretariat de Federacions i Agrupacions de Defensa Forestal de Catalunya** (Manresa)
- 📍 **Seu de la Federació ADF Vallès Oriental** (Llinars del Vallès)
- 📍 **Seu de la Federació d'ADF d'Osona** (Vic).

Un altre fet sobrevingut ha estat el canvi, en els darrers dies, de tota la logística del lliurament de vehicles i materials. En aquest cas, es va comptar amb la col·laboració de l'Ajuntament de Manresa, que va posar a disposició del PVI una part de les instal·lacions del Palau Firal.

El canvi planificat més significatiu ha estat la incorporació de quatre municipis al territori que abasta el dispositiu del PVI (Calaf, Cerdanyola del Vallès, Sant Cugat del Vallès i Santa Maria de Besora), cosa que ha incrementat la superfície vigilada en 9.311 hectàrees respecte a la campanya PVI 2019.

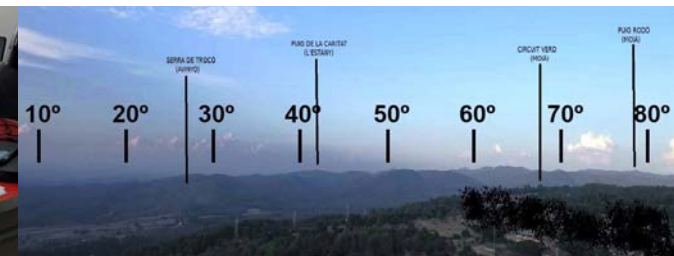
Des del punt de vista logístic, una novetat destacable ha estat la millora de l'aplicació de captura de dades de les unitats mòbils del PVI. Aquesta aplicació es va fer servir l'any passat per primer cop de manera pilot i aquest any s'ha pogut consolidar i millorar la primera versió. A grans trets, és una aplicació de mòbil que permet introduir totes les dades de la feina dels informadors de manera automatitzada, des de les persones informades fins a les incidències en línies elèctriques, per exemple. Això permet gestionar-les informàticament, de manera més ràpida, eficient i segura.

Amb la mateixa importància i íntimament relacionat amb la captura de dades, s'ha dissenyat un Dashboard que permet visualitzar, difondre, explotar i automatitzar els càlculs i els gràfics per presentar de manera oberta a tothom la informació recopilada pel dispositiu del PVI. Aquests resultats que s'actualitzen cada dues setmanes, poden consultar-se per municipi, comarca, àmbits de les ADF, parcs de la Xarxa de Parcs Naturals de la Diputació de Barcelona o, des d'un punt de vista més general, és a dir, per província. Són universalment accessibles mitjançant l'enllaç següent: <https://pvi.cat/informes>

Una altra novetat ha estat la supervisió que ha fet el dispositiu de 63 càmeres de vigilància. Aquestes càmeres tenen visibilitat sobre diverses zones de les regions d'emergència Centre i Sud i s'han coordinat des dels controls de Jorba, Molins de Rei, Manresa i Vic. Un total de sis Teleguaites, en dos torns de tres persones han observat el bosc des d'aquestes càmeres, en horari de l'operatiu PVI, a fi de detectar possibles columnes de fum o confirmar-ne d'existents.

Finalment, la cooperació amb la resta de dispositius implicats en la prevenció i l'extinció d'incendis s'ha reforçat amb l'ús de la plataforma de missatgeria instantània Telegram, gràcies a la qual molta informació s'ha compartit de manera immediata i amb la possibilitat d'incorporar-hi fotografies. Aquesta eina ja s'emprava en la Regió d'Emergències Sud i Nord de bombers, i enguany s'ha introduït a la Regió d'Emergències Centre. Una altra novetat que demostra la col·laboració amb altres dispositius ha estat l'ús d'alguns mòduls de l'aplicació Control ADF, junt amb el Secretariat de Federacions d'ADF, que ha permès confirmar la validesa de diverses incidències de manera immediata.

La presidenta de la Diputació de Barcelona fent l'acte de lliurament dels vehicles del Pla d'informació i vigilància contra incendis forestals. Autor: Oscar Ferran, Diputació de Barcelona / Aplicació de recollida telemàtica d'incidències. Autor: OTPMIFDA, Diputació de Barcelona / Teleguaita i imatge càmera amb goniòmetre i toponímia. Autor: Albert Baró, Diputació de Barcelona



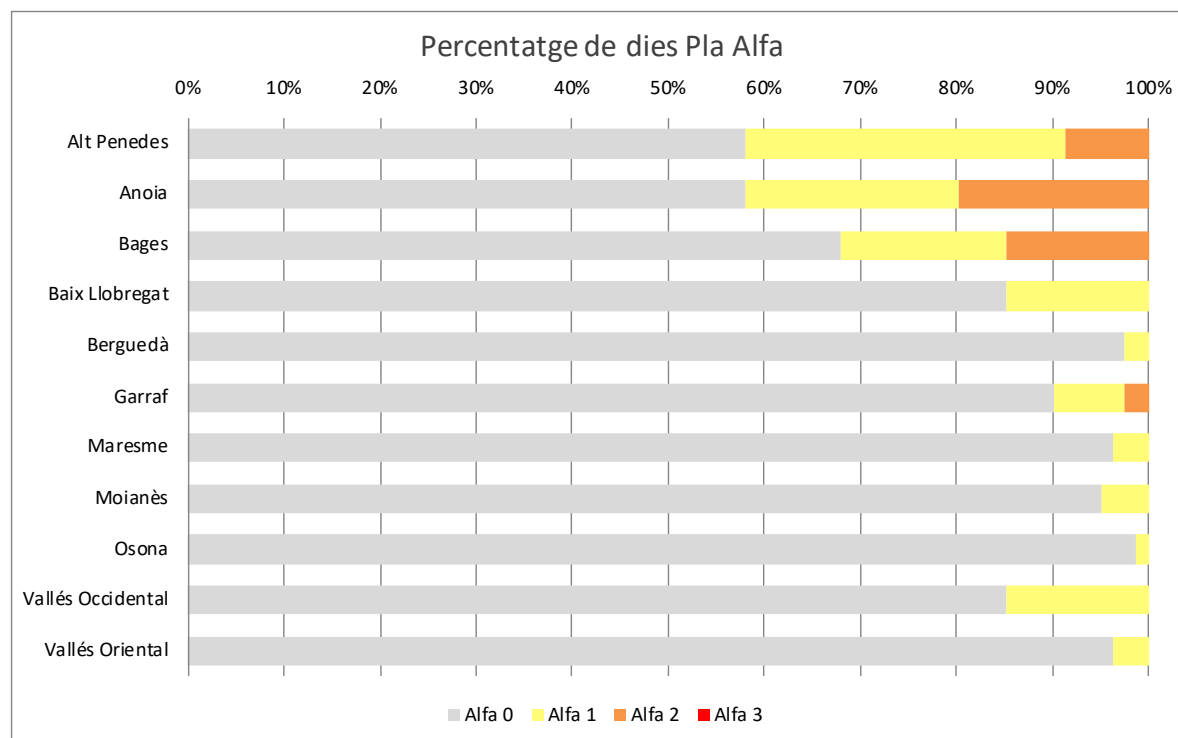
25.898 actuacions efectuades pel PVI

Desenvolupament de la campanya

La campanya d'estiu es presentava amb una gran preocupació pel fet que les precipitacions durant la primavera havien sigut abundants i l'excés de biomassa acumulada podia determinar una campanya complexa. Contràriament al que s'esperava, les arribades de fronts d'inestabilitat durant els mesos de juny i juliol han fet que no hi hagi hagut un dèficit hídric acusat en cap moment de l'estiu i que la vegetació ha presentat uns nivells baixos d'inflamabilitat durant gairebé tota la campanya.



Autora: Inés Salas, Diputació de Barcelona



Aquesta situació de baix risc de la campanya d'incendis 2020 es visualitza al gràfic 5 d'activació dels diferents nivells del Pla Alfa d'aquest estiu. Aquest pla estableix per comarques quin ha de ser el desplegament dels efectius de vigilància i prevenció d'incendis forestals del cos d'Agents Rurals davant les situacions de perill d'incendi.

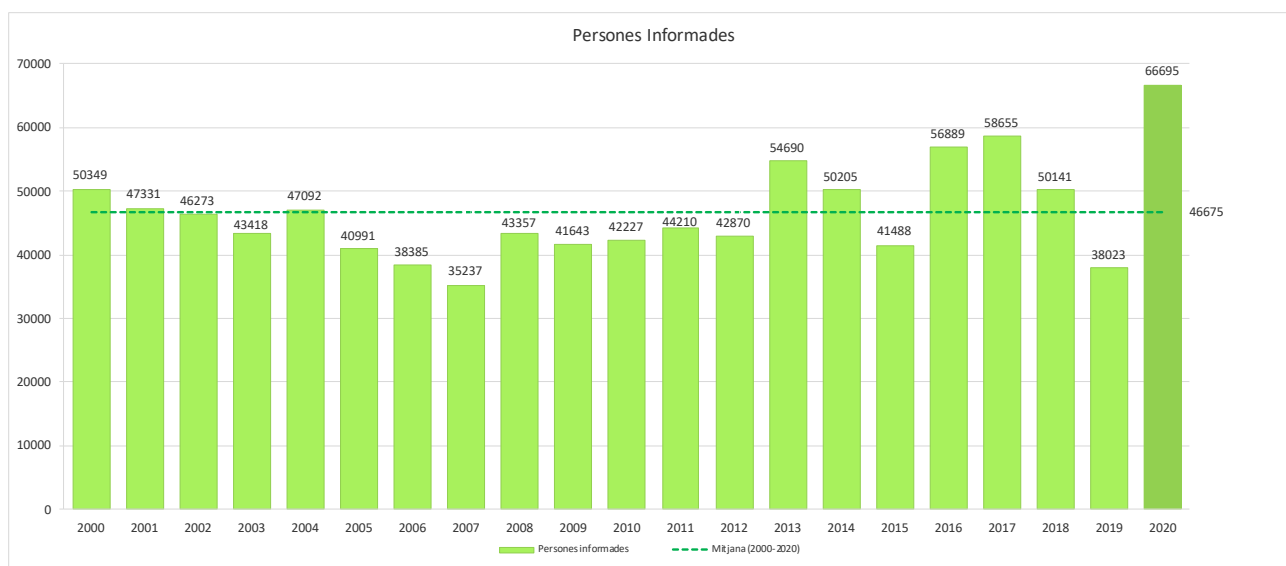
En els següents apartats es descriuen les dades més rellevants de les actuacions executades per l'operatiu del PVI.

Gràfic 5. Distribució del percentatge de dies del Pla Alfa durant el període de campanya PVI (del 12/6/2020 al 31/8/2020). Origen de les dades: <https://www.gencat.cat/medinatural/incendis/plaalfa/>
Autor: OTPMIFDA, Diputació de Barcelona

66.695 persones informades

Conscienciació de la població

Un dels objectius de la campanya PVI2020 era incrementar significativament el contacte amb la població i els usuaris del territori, a fi d'arribar a 60.000 persones informades. Aquest objectiu s'ha assolit amb escreix, atès que durant aquesta campanya s'han establert 25.899 contactes amb grups d'usuaris. D'aquesta manera, 66.695 persones (44 % dones i 56 % homes) han estat informades sobre el risc i la normativa de prevenció d'incendis. Això suposa un augment del 54 % respecte de les persones informades l'any 2019, i és la quantitat més elevada de persones informades de totes les campanyes del PVI (vegeu el gràfic 6). En aquest sentit, cal destacar que l'increment relatiu és encara més important si es calcula en funció de les jornades efectives de treball, ja que, enguany, no s'ha pogut desplegar tot el dispositiu des del primer dia de la campanya.



Gràfic 6. Barres totals i relatives de persones informades en els darrers 10 anys. Autor: OTPMIFDA, Diputació de Barcelona



Informadors fent conscienciació.
Autor: Eloi Paret, Diputació de Barcelona

Les dades d'impacte de comunicació sobre la població són molt positives i reflecteixen l'esforç que ha fet tot el dispositiu per superar les barreres imposades per la COVID-19 en la tasca de sensibilització en l'ús de mascaretes i en la prohibició de reunió de grups de més de 15 persones, així com per oferir suport a la població davant del sentiment de l'aïllament personal. Aquests factors han fet que la tasca d'informació preventiva s'hagi hagut d'adaptar a la normalitat d'aquest any.

DISTRIBUCIÓ PER COMARQUES DE LA CONSCIENCIACIÓ			
Alt Penedès	4.524	Maresme	10.331
Anoia	3.902	Moianès	3.885
Bages	6.183	Osona	9.958
Baix Llobregat	5.294	Vallès Occidental	5.915
Berguedà	5.906	Vallès Oriental	8.448
Garraf	2.349		
TOTAL	66.695		

Taula 1. Distribució per comarques de la conscienciació.
Autor: OTPMIFDA, Diputació de Barcelona

Al mateix temps, aquest increment de persones informades posa de manifest que la pressió sobre la població del territori de proximitat ha estat més intensa que en anys anterior, segurament a causa de les restriccions de mobilitat de les persones.

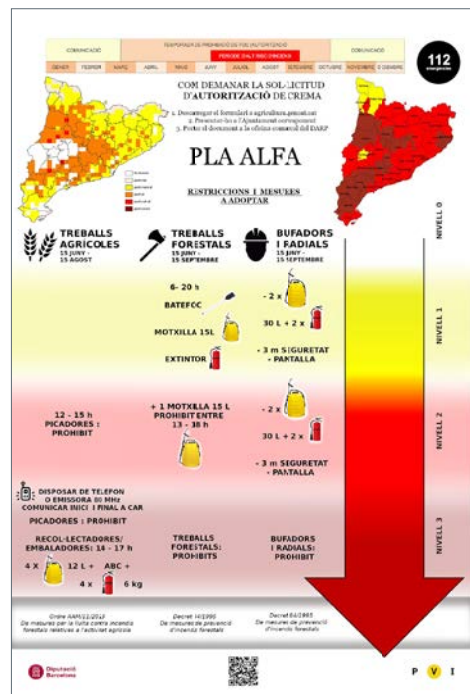
El contacte directe amb ajuntaments i agrupacions de defensa forestal (ADF) permet adaptar la tasca de conscienciació al territori i conèixer-ne la casuística. El PVI té identificats els punts d'afluència de persones de cada municipi, dirigint l'acció de conscienciació en aquests indrets i prioritzant la presència a les vies d'accés a aquests indrets per augmentar l'eficiència en la localització dels usuaris que les transiten.

Una eina de conscienciació que ha ajudat a fer més entenedor el missatge de prevenció i de la qual moltes persones en destaquen la utilitat, sobretot en aquest any que s'ha prohibit l'entrega de fullets ha estat la fitxa sobre normativa de prevenció d'incendis, atès que recull de manera gràfica, clara i concisa la informació més rellevant (vegeu la imatge 1)

Per aproximar-se més a les persones a les quals s'havia d'informar, aquest any s'ha lliurat a cada contacte o grup de contactes, un ambientador de vehicle amb el missatge "Ni fum, ni foc. Cap descuit al bosc!" i el recordatori del telèfon 112 per avisar davant de qualsevol incidència.



Autor: OTPMIFDA, Diputació de Barcelona

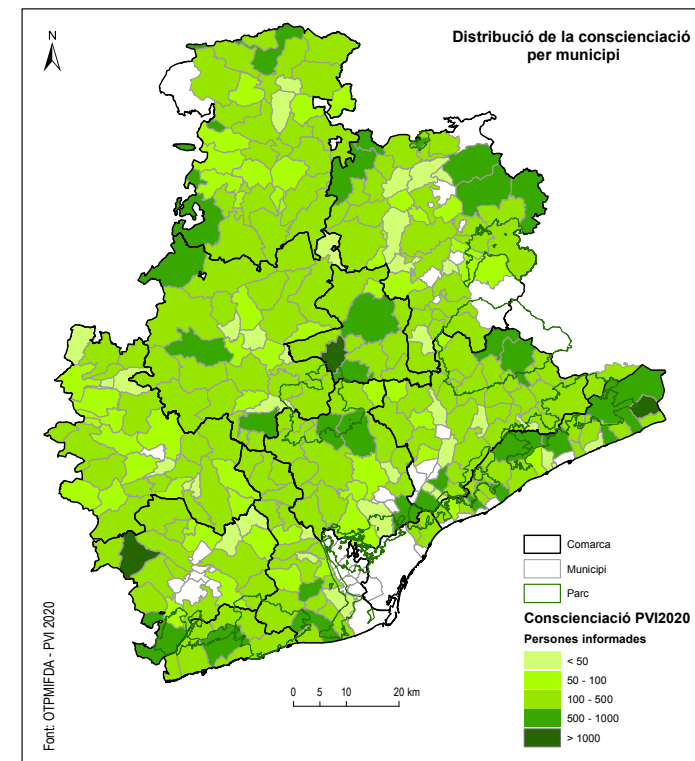


Imatge 1. Fitxa informació preventiva normatives d'incendis. Autor: OTPMIFDA, Diputació de Barcelona



L'eslògan, que ha estat coordinat amb la campanya institucional de comunicació d'incendis forestals de la Generalitat de Catalunya, pretén conscienciar sobre les principals causes d'incendis forestals, els descuits, que representen més del 37% dels seus orígens. La Diputació de Barcelona ha reforçat el missatge als vehicles de tot el dispositiu i en totes les comunicacions escrites relacionades amb prevenció d'incendis forestals.

El mapa 2 representa el nombre d'informacions efectuades a cada municipi. El Maresme és la comarca on s'han fet més informacions preventives



Mapa 2. Mapa persones informades. Autor: OTPMIFDA, Diputació de Barcelona

252 incendis potencials evitats

Dissuasió d'infraccions

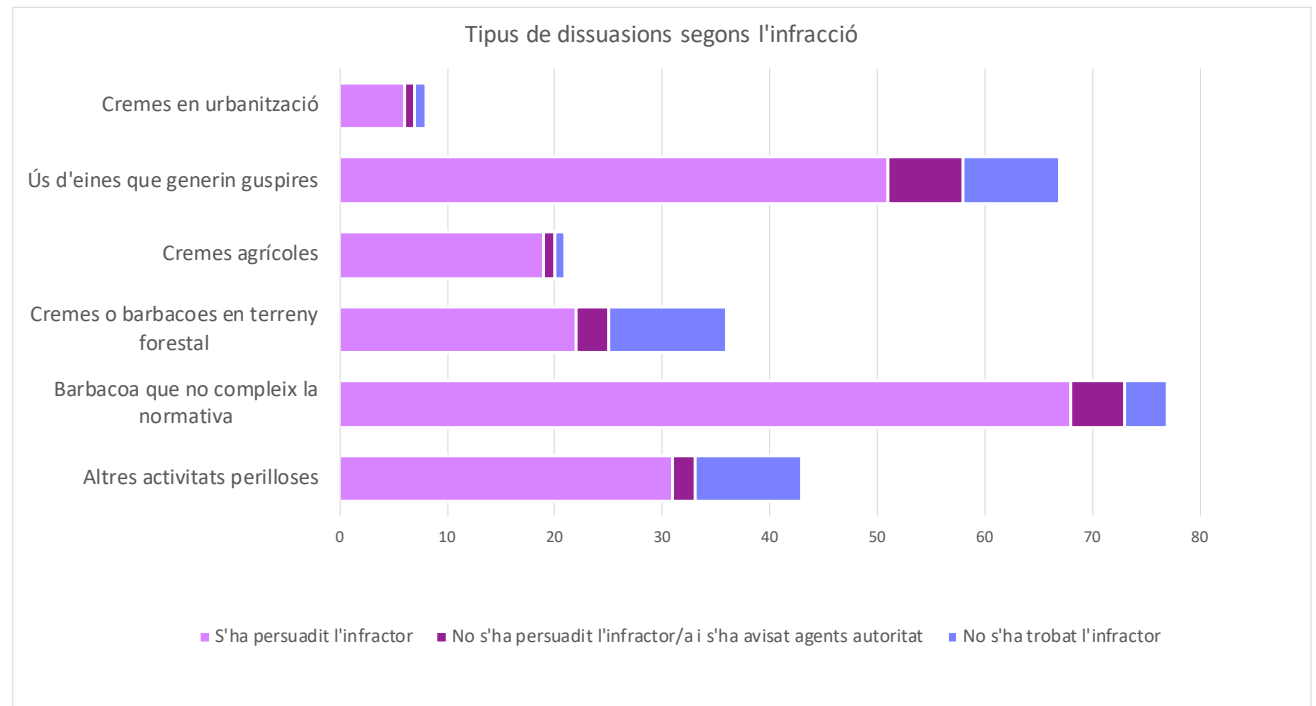
Segons dades històriques de causes d'incendi forestal facilitades per la Generalitat de Catalunya, el 37,32 % són provocats per negligències (cremes, fogueres, petards i abocaments, entre d'altres), el 12,23 % són causats per accidents i el 26,44 % són intencionats. La resta són causes no determinades o causes naturals.

Enfront d'aquestes dades, un dels objectius del PVI és incidir en la dissuasió d'infraccions i durant la campanya del PVI 2020 s'han detectat 252 infraccions, un 6,35 % més que l'any passat. Aquesta dissuasió té, d'una banda, un caràcter passiu pel fet que els usuaris saben que hi ha algú que vetlla per detectar aquestes negligències de manera física i constant en el territori durant els mesos d'estiu, i, d'altra banda, té un caràcter actiu, atès que es detecten les infraccions que recull la normativa de prevenció d'incendis just en el moment que es produeixen.

En la primera categoria, dissuasió passiva (que es fa mitjançant els informadors que recorren el territori amb vehicle), s'han registrat 36 situacions, (el 14,29 % del total de les infraccions detectades), en què no s'ha localitzat l'infractor. Un exemple és la detecció d'activitats amb coets i pertards en zona boscosa, però, una vegada ha arribat la unitat mòbil del PVI, l'infractor ha marxat del lloc dels fets.



Autor: Eloi Paret, Diputació de Barcelona



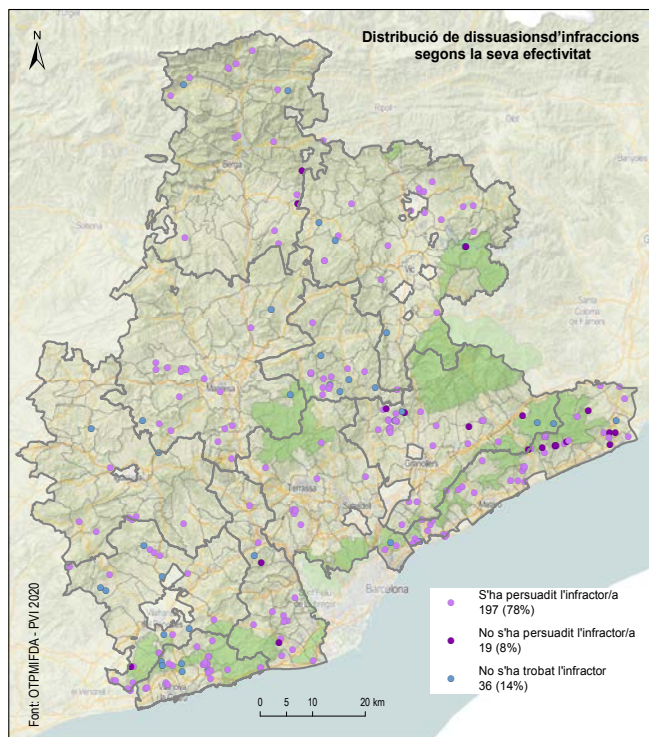
Gràfic 7 . Tipus de dissuasions segons la infracció. Autor: OTPMIFDA, Diputació de Barcelona

En la segona categoria, la dissuasió activa, s'hi diferencien sis tipus d'infraccions: ús de barbacoa que no compleix la normativa; ús d'eines que generen guspaires; cremes o barbacoes en terreny forestal; cremes agrícoles; cremes en urbanitzacions, i altres activitats perilloses, com ara fogueres, coets o petards.

En 216 ocasions les unitats mòbils del PVI han pogut interactuar amb l'infractor i en el 91,20 % dels casos, la dissuasió ha estat efectiva, ja que l'infractor ha respost correctament a la informació, ha paralitzat l'activitat que estava fent o n'ha reconduït l'actuació per complir amb la reglamentació. És important destacar, que el 30,56 % d'aquestes incidències

correspon a l'ús de barbacoes que no compleixen la normativa i el 26,59 % a l'ús d'eines que generen guspaires. Pocs usuaris saben que les úniques barbacoes que es poden utilitzar a menys de 500 metres de terreny forestal han de ser d'obra i disposar de mataguspaires, i sempre condicionat al nivell d'activació del Pla Alfa. És preocupant el gran nombre de persones i empreses que utilitzen eines que poden generar guspaires sense les autoritzacions corresponents.

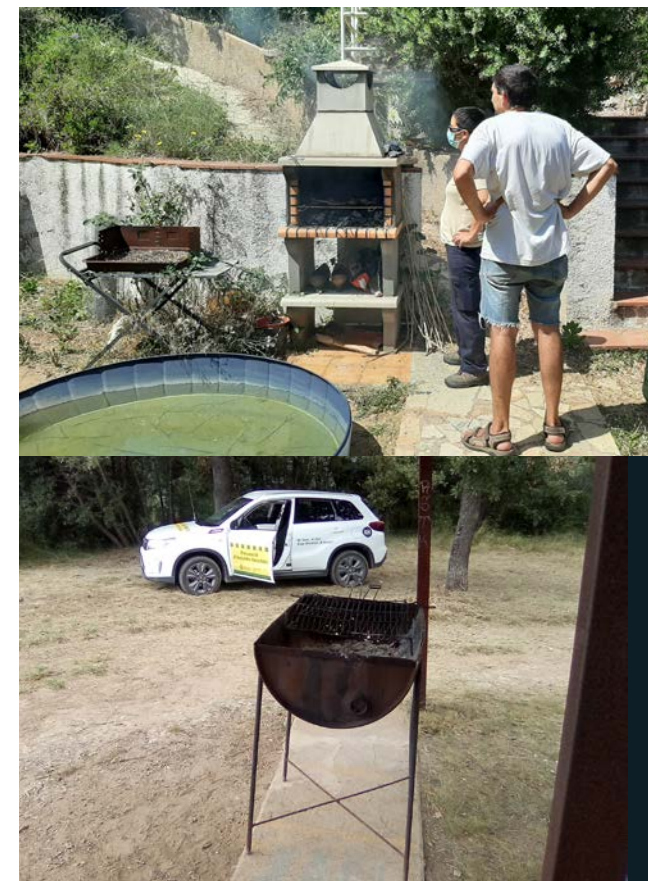
Malauradament, en 19 ocasions (8,8 %) la dissuasió de la unitat mòbil no ha estat efectiva. En aquests casos, s'ha contactat amb l'autoritat competent perquè hi actués de manera més coercitiva.



Mapa 3: Localització de les dissuasions classificada per tipus. Autor: OTPMIFDA, Diputació de Barcelona

DISTRIBUCIÓ PER COMARQUES DE LA DISSUASIÓ			
Alt Penedès	24	Maresme	52
Anoia	8	Moianès	17
Bages	23	Osona	23
Baix Llobregat	15	Vallès Occidental	13
Berguedà	19	Vallès Oriental	32
Garraf	26		
TOTAL	252		

Taula 2. Distribució per comarques de la dissuasió. Autor: OTPMIFDA, Diputació de Barcelona



Barbacoa portàtil fora de la normativa en què no s'ha trobat el propietari i dissuasió d'una barbacoa sense mataguspaires. Autors: Fermí Gómez i Sonia Soto, Diputació de Barcelona

86 incidències en línies elèctriques
447 abocaments de material inflamable

Autor: OTPMIFDA, Diputació de Barcelona

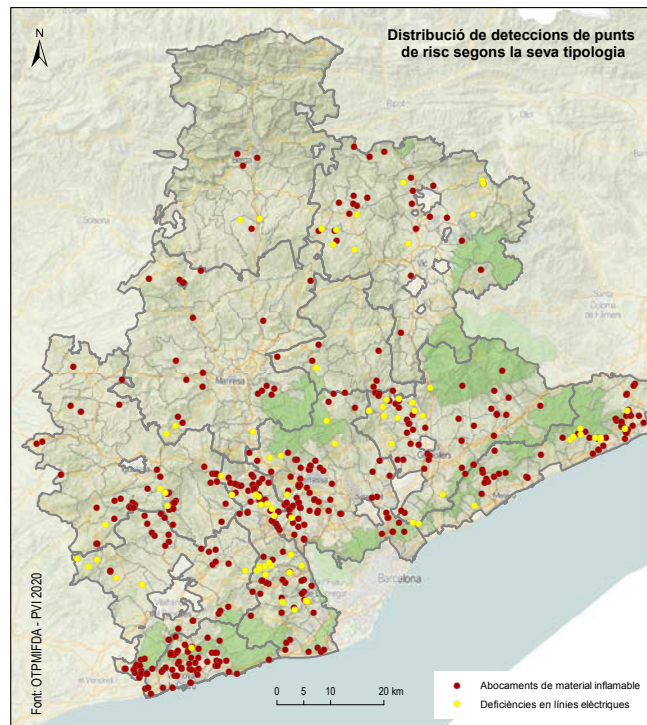
Detecció de punts de risc

Durant aquesta campanya s'han detectat un total de 447 abocaments de materials inflamables, respecte dels 490 detectats l'any 2019. D'aquests abocaments detectats durant la campanya PVI 2020, el 62,42 % es localitzen en camins, pistes o dins de zones forestals, i el 17,90 %, en urbanitzacions o masies. Les tres comarques on s'han localitzat més abocaments de materials inflamables en la campanya PVI 2020 són: Vallès Occidental (86), Baix Llobregat (73) i Garraf (58).

Pel que fa a la detecció de deficiències en l'àmbit de les línies elèctriques, s'han localitzat i notificat un total de 86 incidències, de les quals el 59,30 % són motivades perquè la vegetació contacta directament amb els conductors, l'11,63 % es deuen a suports de la línia en mal estat i el 8,14 % dels casos no es complia la distància de seguretat entre vegetació i conductors elèctrics. Les tres comarques amb més incidències detectades per l'operatiu del PVI 2020 són: Baix Llobregat (28), Vallès Oriental (14) i Maresme (10)

En cas d'incidències de resolució urgent, s'han notificat a l'ajuntament i les ADF afectades, així com les autoritats competents, perquè poguessin valorar actuacions de reparació ràpidament.

Quant a les incidències notificades, han estat: dues referents a una foguera i un pal de fusta descalçat d'una línia elèctrica detectades a Sant Cebrià de Vallalta, i sis abocaments inflamables greus a Torrelles de Foix (1), Sant Quintí de Mediona (2), Vallbona d'Anoia (1), Piera (1) i la Llacuna (1).



Mapa 4: Localització de deteccions de punts de risc.
Autor: OTPMIFDA, Diputació de Barcelona



Abocament de material inflamable.

Autors: Neus Forcada i Eloi Paret, Diputació de Barcelona.

DISTRIBUCIÓ PER COMARQUES D'ABOCAMENTS DE MATERIAL INFLAMABLE			
Alt Penedès	40	Maresme	49
Anoia	45	Moianès	8
Bages	20	Osona	24
Baix Llobregat	73	Vallès Occidental	86
Berguedà	4	Vallès Oriental	40
Garraf	58		
TOTAL	447		

Taula 3. Distribució per comarques d'abocaments de material inflamable.
Autor: OTPMIFDA, Diputació de Barcelona.

DISTRIBUCIÓ PER COMARQUES DE DEFICIÈNCIES EN LÍNIES ELÈCTRIQUES			
Alt Penedès	7	Maresme	10
Anoia	4	Moianès	1
Bages	3	Osona	10
Baix Llobregat	28	Vallès Occidental	6
Berguedà	2	Vallès Oriental	14
Garraf	1		
TOTAL	86		

Taula 4. Distribució per comarques de deficiències en línies elèctriques.
Autor: OTPMIFDA, Diputació de Barcelona



3.281 punts d'aigua revisats

Autor: Roger Servitja, Diputació de Barcelona

Revisió de les infraestructures de prevenció

L'operatiu del PVI ha localitzat un total de 377 deficiències en infraestructures. En primer lloc, les deficiències més habituals han estat la presència d'elements que obstaculitzaven el pas de vehicles per camins de la xarxa viària bàsica de prevenció d'incendis forestals, amb el 44,56 %; en segon lloc, s'han identificat camins en mal estat on la circulació era molt complicada, i en tercer lloc, s'han registrat desperfectes en cartells de senyalització d'infraestructures de prevenció, el 14,59 %. Cal tenir present que aquest any les infraestructures han patit grans alteracions per culpa del temporal Glòria, que va afectar a tota Catalunya entre el 20 i el 23 de gener.

S'han fet un total de 3.281 inspeccions visuals sobre punts d'aigua destinats a l'extinció d'incendis forestals (1.046 punts d'acumulació d'aigua i 2.235 hidrants), dels quals el 44 % dels punts d'acumulació i el 52 % dels hidrants presentaven algun tipus de deficiència. D'aquestes inspeccions, s'han hagut de tornar a examinar 34 punts amb eines especialitzades a fi de comprovar punts d'acumulació prioritaris junt amb la col·laboració de les ADF, un total de 21.

Tota la informació generada es traspasa, en finalitzar la campanya, a l'equip tècnic del Programa d'infraestructures territorials de prevenció d'incendis forestals (PPI) de la Diputació de Barcelona, a fi de poder valorar alternatives de resolució amb els ajuntaments afectats per les deficiències de manteniment o de caràcter estructural.

DISTRIBUCIÓ PER COMARQUES DE REVISIÓ DE PUNTS D'AIGUA	
Alt Penedès	215
Anoia	268
Bages	391
Baix Llobregat	217
Berguedà	330
Garraf	53
Maresme	397
Moianès	186
Osona	350
Vallès Occidental	329
Vallès Oriental	545
TOTAL	3.281

Taula 5. Distribució per comarques de revisió de punts d'aigua.
Autor: OTPMIFDA, Diputació de Barcelona



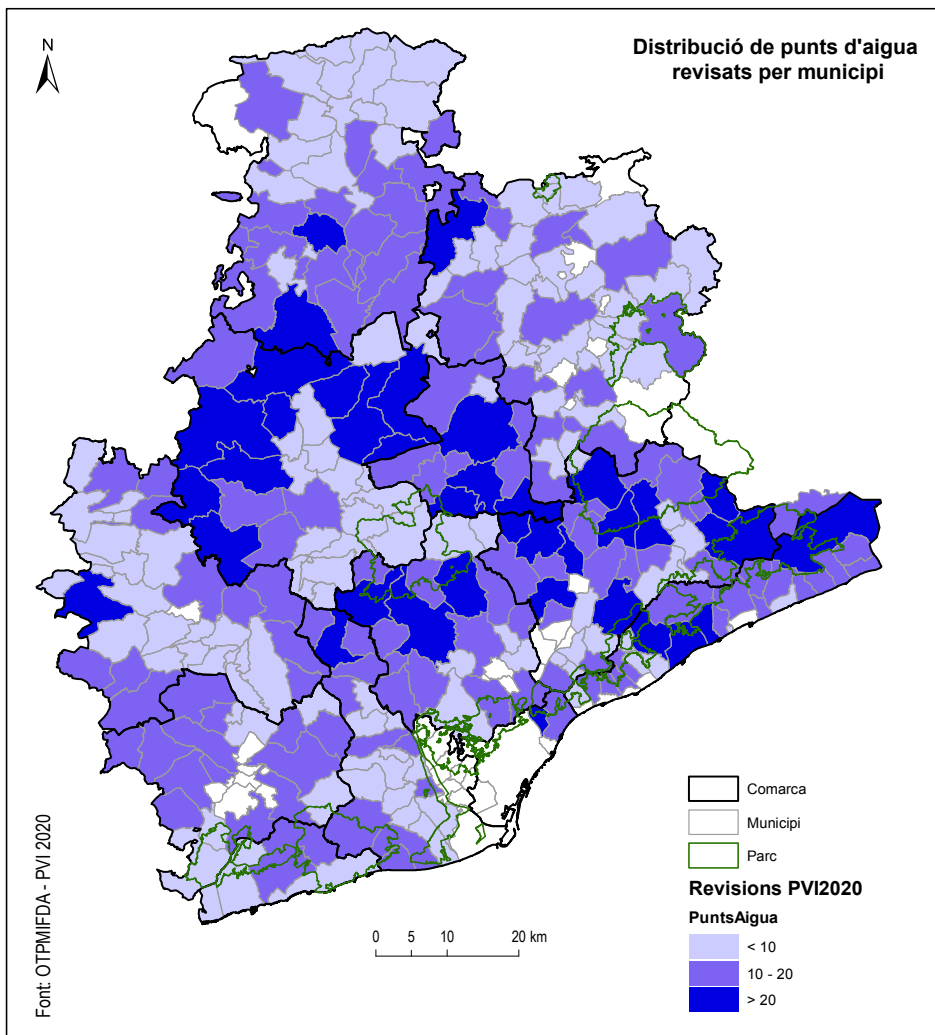
377 incidències en infraestructures

Deficiència en infraestructura.

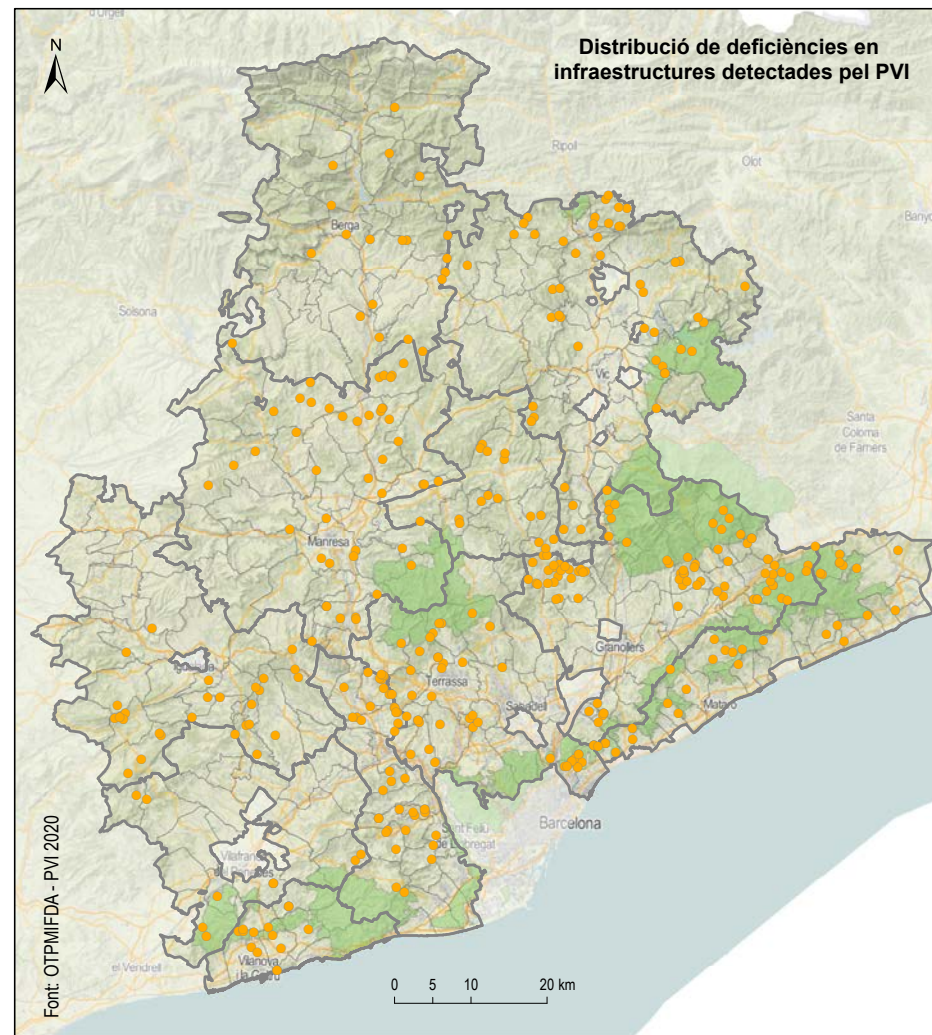
Autors: Santi Caballero i Emili Sancha, Diputació de Barcelona

DISTRIBUCIÓ PER COMARQUES DE DEFICIÈNCIES EN INFRAESTRUCTURES	
Alt Penedès	10
Anoia	27
Bages	44
Baix Llobregat	37
Berguedà	20
Garraf	14
Maresme	30
Moianès	18
Osona	47
Vallès Occidental	45
Vallès Oriental	85
TOTAL	377

Taula 6. Distribució per comarques de deficiències en infraestructures.
Autor: OTPMIFDA, Diputació de Barcelona



Mapa 5. Distribució per comarques dels punts d'aigua revisats
Autor: OTPMIFDA, Diputació de Barcelona



Mapa 6. Localització d'incidències en infraestructures
Autor: OTPMIFDA, Diputació de Barcelona

Revisió de les infraestructures de prevenció

287 actuacions
de les quals
211 abocaments

Autor: Sonia Soto, Diputació de Barcelona

Protecció del medi i la ciutadania

Com a sistema d'informació i vigilància, el PVI detecta casuístiques o actuacions que, tot i que no suposen un perill d'incendi, sí que suposen una alteració negativa per al medi ambient o un perill per al ciutadà.

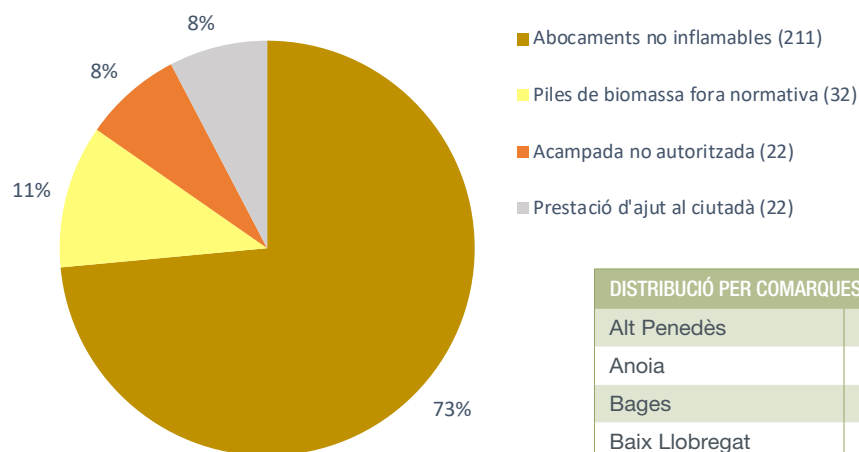
S'han detectat un total de 211 abocaments de material no inflamable, 32 piles de biomassa fora de normativa i 22 acampades sense autorització. També s'ha col·laborat amb els cossos de seguretat en 22 ocasions per prestar ajut al ciutadà.



Abocament de material no inflamable.

Autor: Jordi Balaña, Diputació de Barcelona

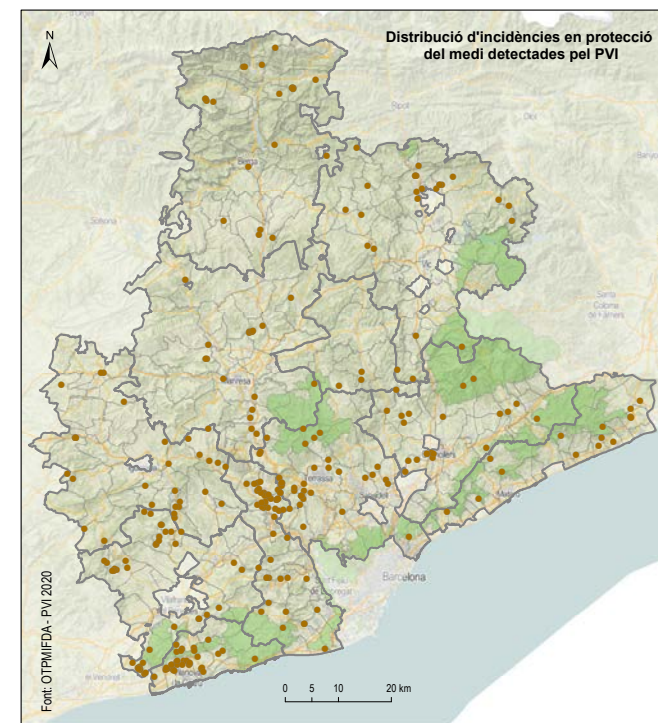
Tipus d'incidències de Protecció del Medi i la Ciutadania



Gràfic 8. Classificació d'actuació relativa a la protecció.

Autor: OTPMIFDA, Diputació de Barcelona

Mapa 7. Distribució dels punts de risc detectats que afecten el medi i la ciutadania
Autor: OTPMIFDA, Diputació de Barcelona



DISTRIBUCIÓ PER COMARQUES D'INCIDÈNCIES EN LA PROTECCIÓ DEL MEDI I LA CIUTADANIA			
Alt Penedès	37	Maresme	14
Anoia	29	Moianès	4
Bages	19	Osona	25
Baix Llobregat	51	Vallès Occidental	34
Berguedà	22	Vallès Oriental	20
Garraf	32		
TOTAL	287		

Taula 7. Distribució per comarques d'incidències en la protecció del medi.
Autor: OTPMIFDA, Diputació de Barcelona

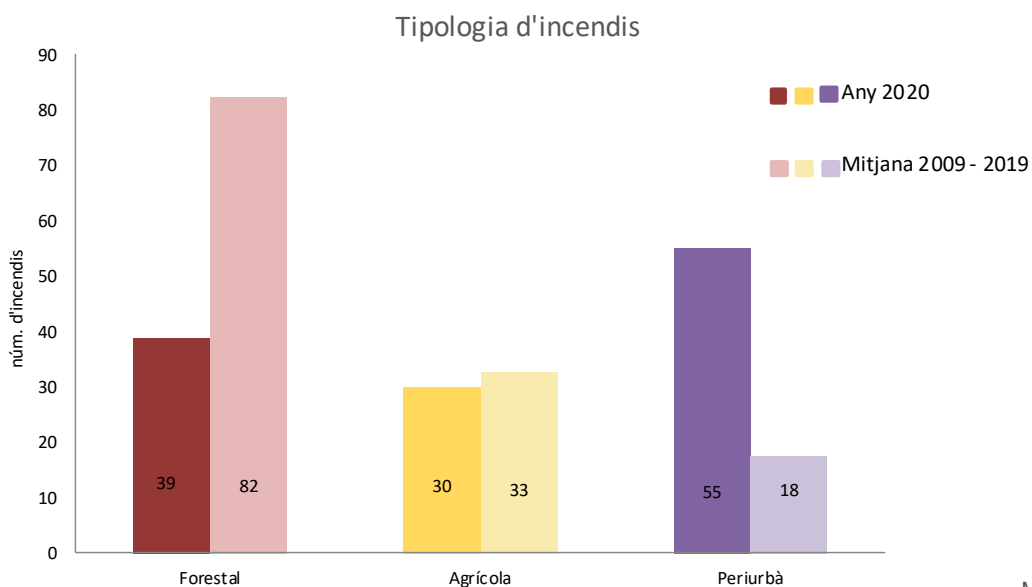
221 columnes de fum
124 incendis

Autor: Roger Dorca, Diputació de Barcelona

Vigilància i informació d'incendis

El PVI es coordina amb les ADF i els Bombers per donar suport, sobretot, en les primeres fases de localització d'un incendi. Una tasca important que duu a terme el dispositiu del PVI és la detecció ràpida i la confirmació d'avís d'incendis per facilitar la feina als equips d'extinció. En aquest sentit, sovint el PVI és requerit per descartar falses alarmes, concretar la localització exacta i evitar la sortida dels serveis d'extinció.

Enguany el PVI ha col·laborat en la gestió de 221 avisos de columnes de fum, dels quals el 44,79 % (99 casos) han esdevingut finalment incendis.



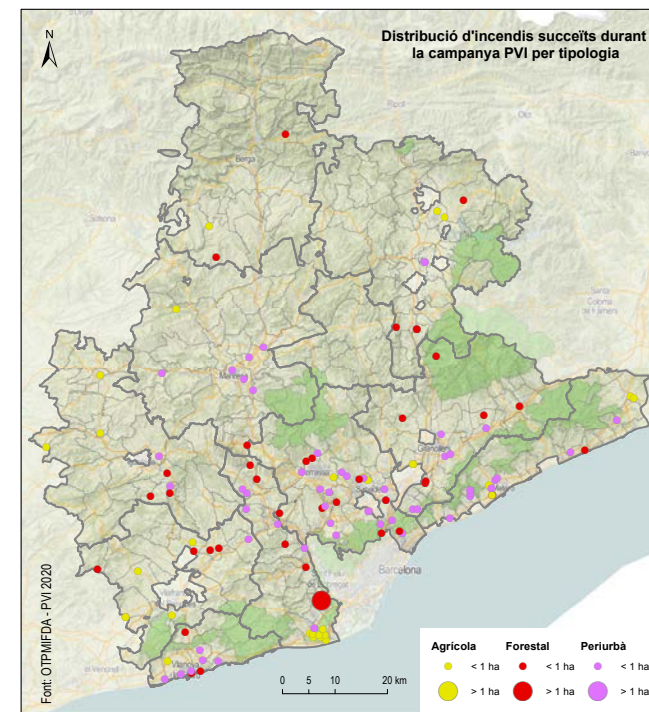
Gràfic 9. Comparativa de tipologia dels incendis dins l'horari del PVI
Autor: OTPMIFDA, Diputació de Barcelona



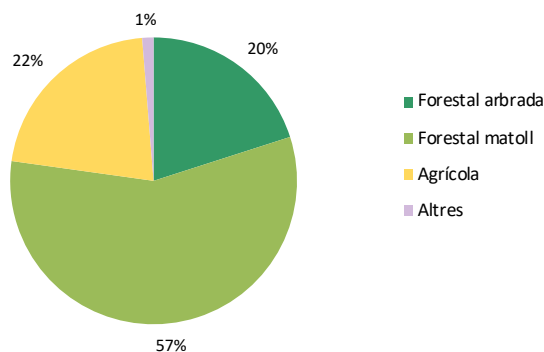
Col·laboració del PVI amb Bombers i ADF

Autors: OTPMIFDA i Herminia Codina, Diputació de Barcelona

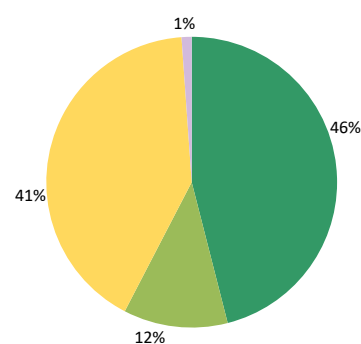
Mapa 8. Distribució dels incendis.
Autor: OTPMIFDA,
Diputació de Barcelona



Superfície cremada any 2020
(13,28 ha)



Superfície cremada
mitjana 2009-2019 (418,25 ha)



Gràfic 10. Superfície cremada anual i mitjana durant el període 2009-2020

Autor: OTPMIFDA, Diputació de Barcelona

DISTRIBUCIÓ PER COMARQUES D'INCENDIS			
Alt Penedès	10	Maresme	15
Anoia	8	Moianès	0
Bages	8	Osona	8
Baix Llobregat	19	Vallès Occidental	29
Berguedà	3	Vallès Oriental	14
Garraf	10		
TOTAL	124		

Taula 8. Distribució per comarques d'incendis.

Autor: OTPMIFDA, Diputació de Barcelona

Nombre d'incendis i superfícies afectades

Aquest estiu, en l'àmbit i dins horari del dispositiu PVI, s'han comptabilitzat un total de 124 incendis que han afectat 13,28 hectàrees. Això suposa que enguany s'han produït quatre incendis més que el 2019, però han resultat afectades **91,22 hectàrees forestals menys que l'any passat**. Respecte de la mitjana de la darrera dècada, el nombre d'incendis dins l'horari de l'operatiu del PVI ha estat inferior, el 6,77 % (124 incendis d'enguany enfront dels 133 incendis), així com el nombre de superfície afectada (el 96,82 %).

Només l'incendi del 30 de juliol del terme municipal de Sant Boi de Llobregat ha superat l'hectàrea de superfície cremada (2,5 hectàrees), que representa el 18,82 % de la superfície total cremada. Els 123 incendis restants han sigut conats de superfícies reduïdes i molt inferiors a l'hectàrea.

Fora de l'horari del PVI, i segons dades de la Secció de Gestió de la Prevenció d'Incendis Forestals de la Generalitat de Catalunya, s'han registrat nou incendis més, que han afectat 2,93 hectàrees.

Cal esmentar que durant el període i dins l'horari del PVI es comptabilitzen tots els incendis, independentment de la seva magnitud. Les dades oficials d'incendis registren els incendis a partir d'una hectàrea aproximadament i com a criteri general orientatiu, per tant, les dades oficials comptabilitzen 53 incendis durant el període i dins l'horari del PVI enfront dels 124 incendis registrats pel PVI.

Durant el període d'activitat del PVI d'aquest any i amb les dades provisionals facilitades pel Servei de Prevenció d'Incendis Forestals de la Generalitat de Catalunya, s'ha fet un càlcul de l'ocurrència del nombre d'incendis per cada milió d'habitants. S'observa que Barcelona ha sofert 9 incendis per cada milió d'habitants, un valor inferior al de la resta de províncies, que són de 24, 36 i 83 incendis per cada milió d'habitants a Girona, Tarragona i Lleida, respectivament.

Amb referència a la tipologia dels incendis registrats per l'operatiu PVI 2020, s'han comptabilitzat: 55 incendis de caràcter periurbà (terreny urbà però amb vegetació forestal o agrícola afectada), un 68,10 % per sobre de la mitjana 2009-2019 en el mateix període; 30 incendis agrícoles (entorns exclusivament agrícoles), un 8,33 % per sota de la mitjana dels darrers anys, i els 39 incendis restants han estat de caràcter forestal, un 52,65 % inferior a la mitjana.

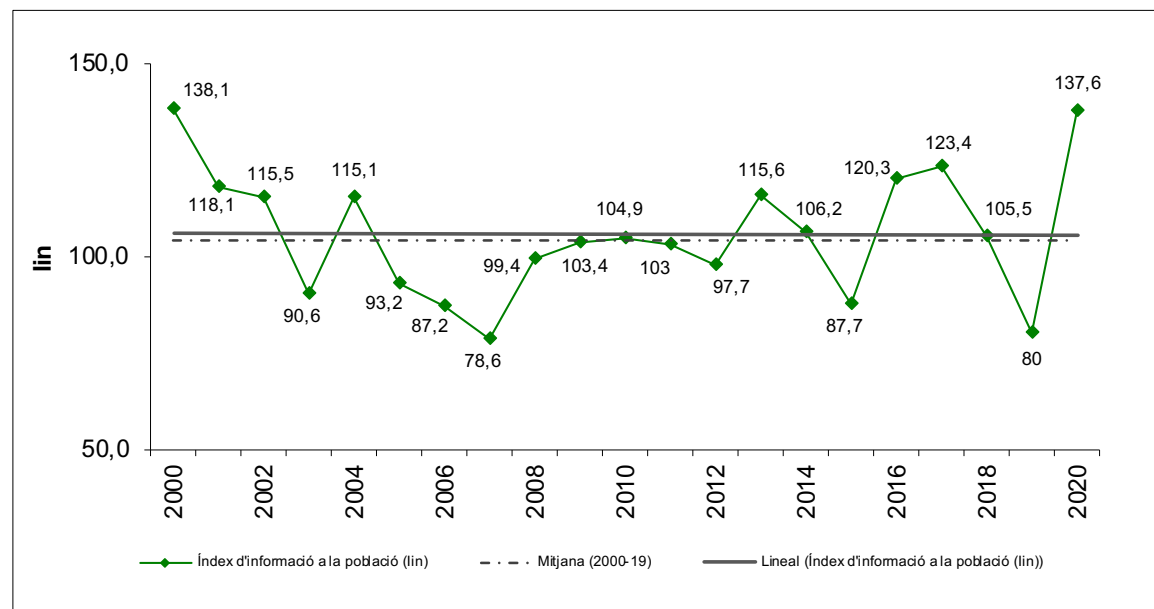
Els informadors han estat requerits per fer tasques de guiatge en tres ocasions amb l'objectiu que els mitjans d'extinció poguessin arribar ràpidament a l'incendi. Durant aquesta campanya, no ha calgut donar suport per l'incendi a cap ajuntament de la demarcació de Barcelona.

Vigilància i informació d'incendis

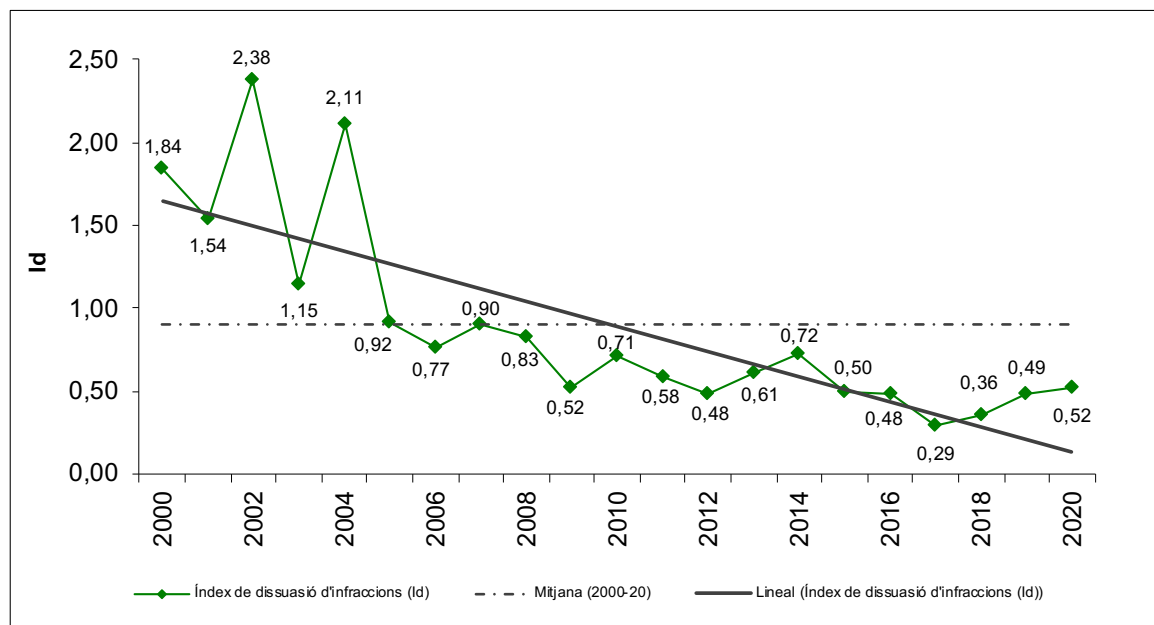
Anàlisi de resultats del PVI

Aquests gràfics, el·laborats per l'OTPMIFDA de la Diputació de Barcelona, representen l'evolució dels diferents índexs analitzats pel PVI des de l'any 2000, i la tendència que segueixen. Els índexs es calculen per cada 1.000 hectàrees forestals i permeten obtenir valors comparables entre els diferents anys per al període en què està operatiu el PVI. Enguany, l'indicador de persones informades ha augmentat de forma molt significativa, al nivell del segon any amb més persones informades per hectàrea forestal, de la sèrie. En aquest sentit, ha continuat augmentant l'índex de dissuasions d'infraccions a la reglamentació contra incendis, que, com l'any 2018, trenca la tendència a la baixa dels darrers anys. En concret, s'han detectat 252 conductes relacionades amb activitats amb foc que podrien haver estat causa d'inici d'incendi. En quatre de cada cinc ocasions, la dissuasió de la infracció duta a terme per l'operatiu del PVI ha estat efectiva i, en la resta de casos, s'ha notificat la incidència a les autoritats competents. El nombre d'incendis, així com el de la superfície cremada, se situa per sota de les mitjanes històriques des de l'any 2009, en què s'han reduït al 6,77 % i el 96,82 %, respectivament.

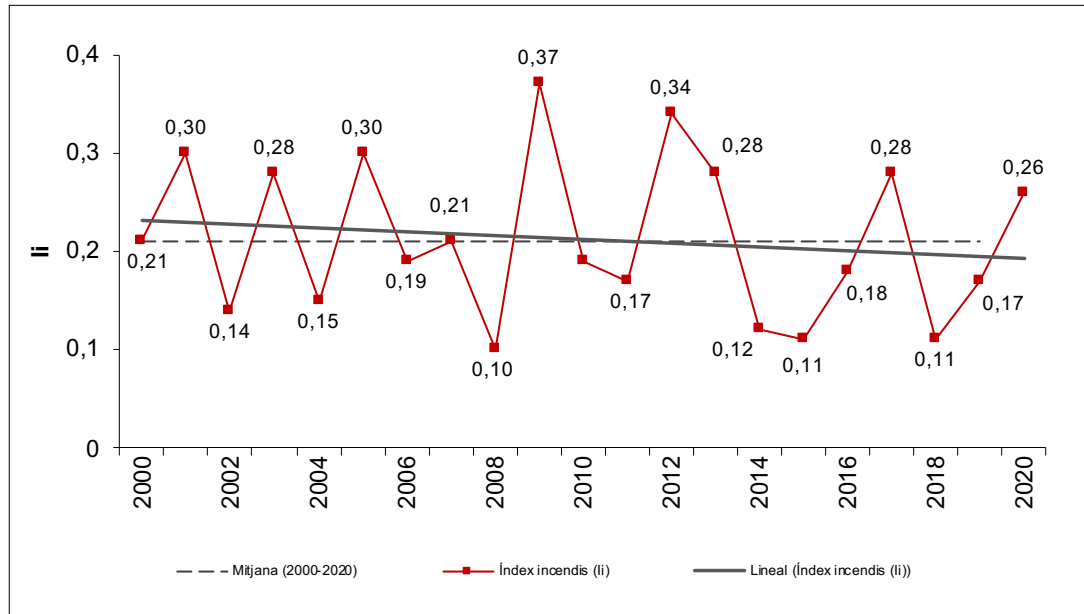
Sensibilització a la població



Dissuasió d'infraccions a la reglamentació de prevenció d'incendis

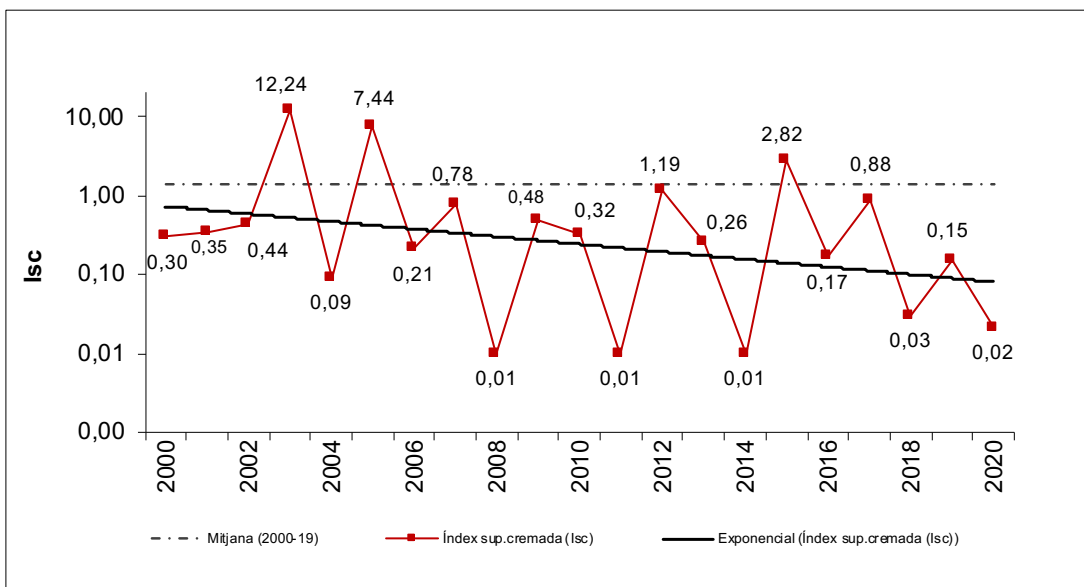


Nombre d'incendis forestals



Autora: Emílie Debacker, Diputació de Barcelona

Superfície cremada forestal



2020

Resum de la campanya del PVI per comarques

Alt Penedès

Dispositiu:



19 AJUNTAMENTS



16 AGRUPACIONS DE DEFENSA FORESTAL



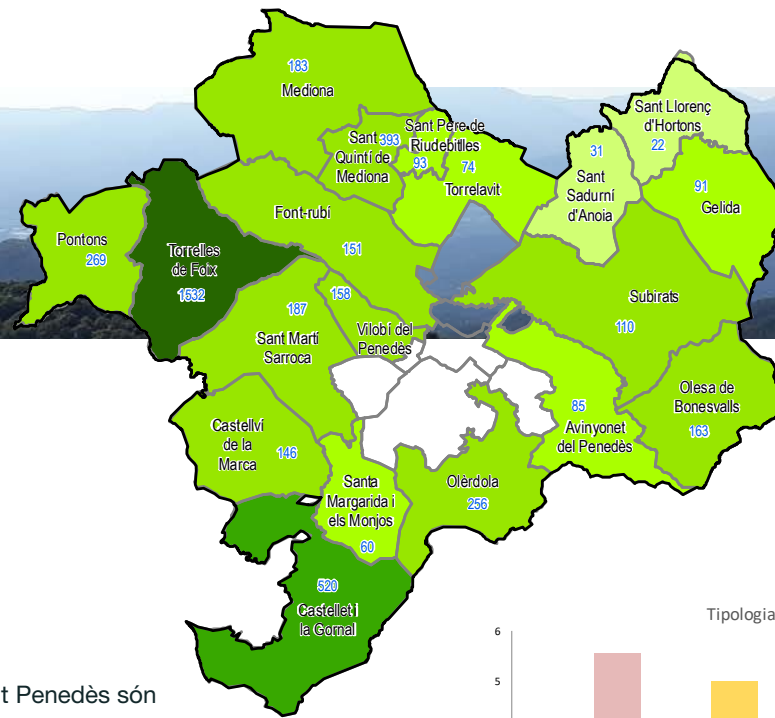
7 UNITATS MÒBILS D'INFORMACIÓ



1 PUNT DE VIGILÀNCIA FIXA



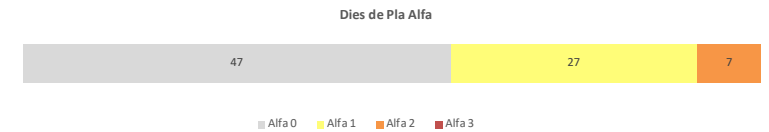
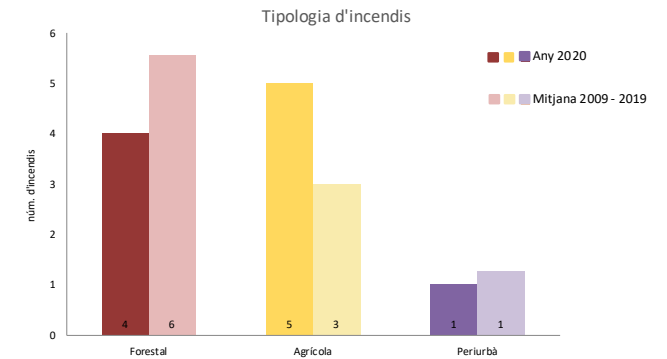
18 PERSONES CONTRACTADES



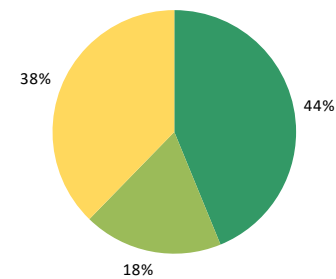
CONSCIENCIACIÓ

Total de persones informades:
4.524 (♂: 2.476 ♀: 2.048)

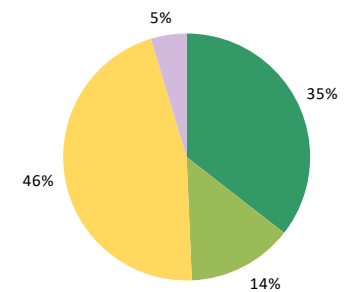
Les incidències principals a l'Alt Penedès són els abocaments al medi natural. S'han detectat un total de 74 abocaments a la comarca, dels quals 40 són de materials inflamables. Per evitar-los, cal continuar insistint en la conscienciació de la població. Aquest any s'ha incrementat en 1.440 el nombre de persones sensibilitzades a la comarca respecte de l'any passat. La capacitat de detecció d'incendis també s'ha incrementat respecte de l'any passat amb 22 càmeres de vigilància, a les quals el PVI té accés gràcies a la Federació d'ADF Penedès-Garraf.



Superfície cremada any 2020 (1,73 ha)

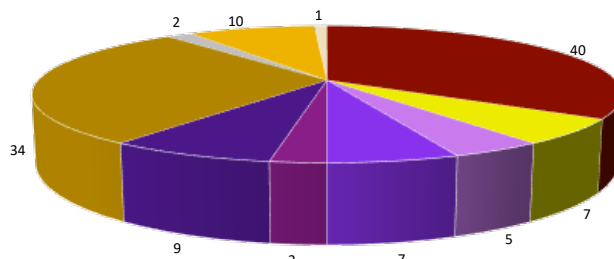


Superfície cremada mitjana 2009-2019 (2,18 ha)



Actuacions de detecció d'incidències

- Abocaments inflamables (40)
- Línies elèctriques (7)
- Cremes (5)
- Barbaoca sense mataguspies (7)
- Fogueres, coets i petards (3)
- Ús d'eines que generen guspies (9)
- Abocaments no inflamables (34)
- Acampada no autoritzada (0)
- Prestació ajut al ciutadà (2)
- Incidències en infraestructures (10)
- Incidències en piles de biomassa (1)



Anoia

Dispositiu:



32 AJUNTAMENTS



29 AGRUPACIONS DE DEFENSA FORESTAL



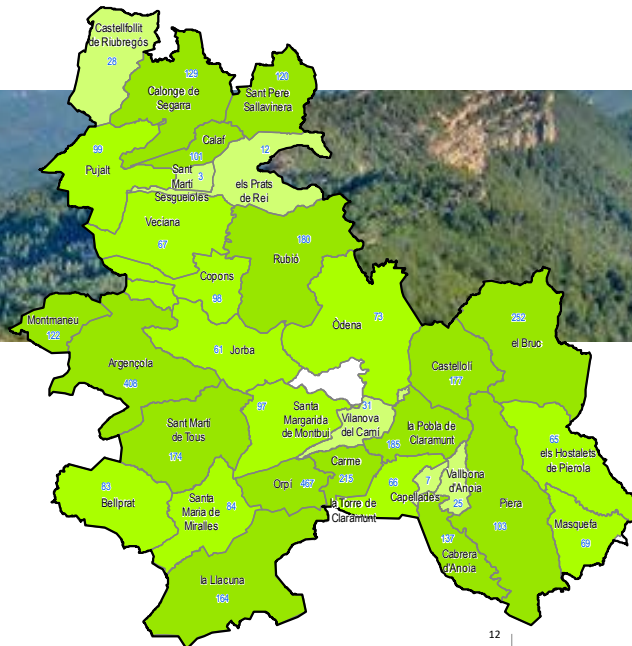
12 UNITATS MÒBILS D'INFORMACIÓ



1 CENTRE DE CONTROL



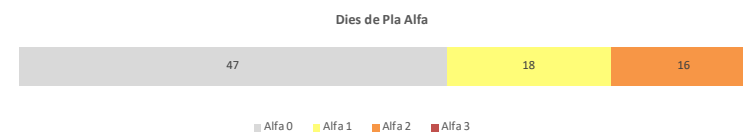
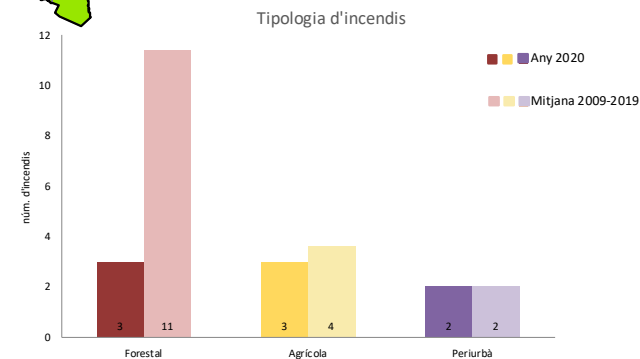
27 PERSONES CONTRACTADES



CONSCIENCIACIÓ

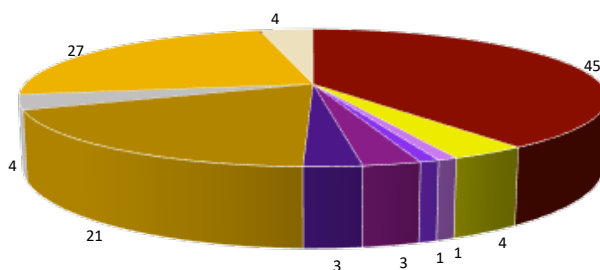
Total de persones informades:
3.902 (♂: 2.240 ♀: 1.662)

L'Anoia ha estat la comarca amb més risc d'incendi de tota la província de Barcelona durant aquesta campanya. Això es tradueix amb el nombre més alt de dies amb pla alfa a nivell 2: 16. Tot i això, el nombre d'incendis no ha estat especialment alt: un total de 10, molt per sota de la mitjana dels darrers 10 anys. En qualsevol cas, no s'ha de baixar la guàrdia i aquest any és el primer que el PVI té accés a 8 càmeres de vigilància en aquesta comarca. Aquest any s'ha canviat la ubicació del Centre de Control al local de l'ADF de Jorba, des d'on s'ha pogut coordinar tot el dispositiu gràcies a la col·laboració de l'Ajuntament de Jorba i la Federació d'ADF de l'Anoia.

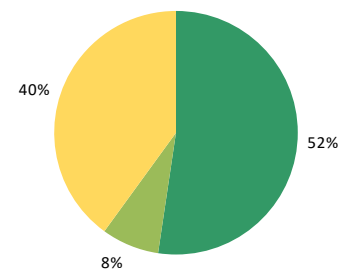


Actuacions de detecció d'incidències

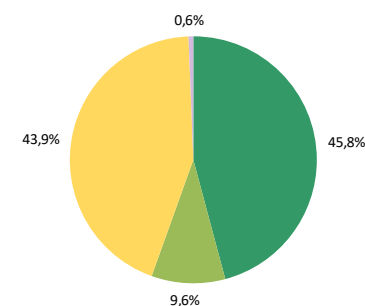
- Abocaments inflamables (45)
- Línies elèctriques (4)
- Cremes (1)
- Barbacoa sense mataguspies (1)
- Fogueres, coets i petards (3)
- Ús d'eines que generen guspies (3)
- Abocaments no inflamables (21)
- Acampada no autoritzada (0)
- Prestació ajut al ciutadà (4)
- Incidències en infraestructures (27)
- Incidències en piles de biomassa (4)



Superfície cremada any 2020 (2,35 ha)



Superfície cremada mitjana 2009-2019 (232,61 ha)



Bages

Dispositiu:



30 AJUNTAMENTS



12 AGRUPACIONS DE DEFENSA FORESTAL



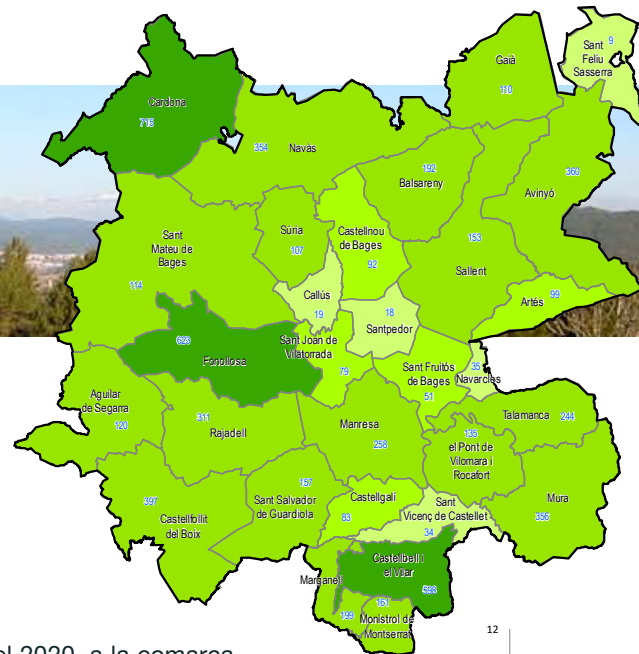
13 UNITATS MÒBILS D'INFORMACIÓ



1 CENTRE DE CONTROL



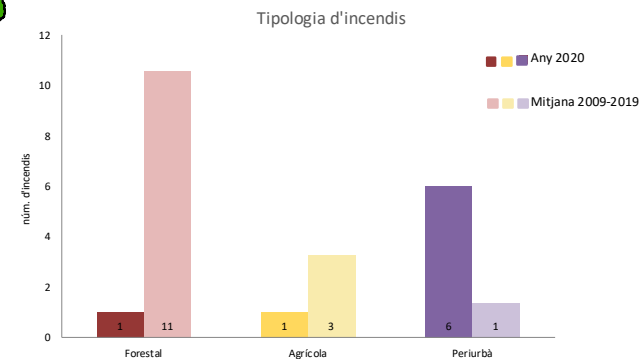
29 PERSONES CONTRACTADES



CONSCIENCIACIÓ

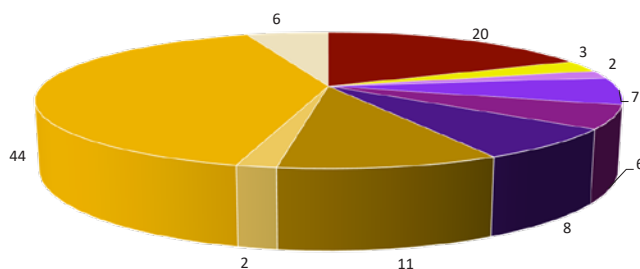
Total de persones informades:
6.183 (♂: 3.513 ♀: 2.670)

Durant la campanya del PVI del 2020, a la comarca del Bages, s'ha aconseguit incrementar les accions informatives per la sensibilització ciutadana en un 21%. L'any passat se'n feren 3.281, i en aquest any s'han assolit les 3.973. La capacitat de detecció i seguiment d'incendis a la comarca també ha augmentat amb l'accés del dispositiu del PVI a 19 càmeres de vigilància facilitat per la Federació d'ADF del Bages-Moianès. Tot el dispositiu s'ha pogut coordinar des del nou Centre de Control de Manresa, gràcies a la inestimable col·laboració del Secretariat de Federacions i ADF de Catalunya.

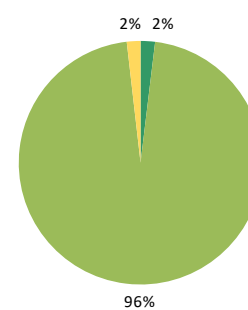


Actuacions de detecció d'incidències

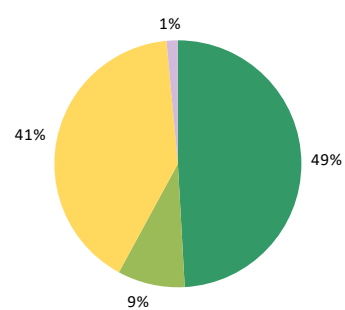
- Línies elèctriques (3)
- Cremes (2)
- Barbacoa sense mataguspies (7)
- Fogueres, coets i petards (6)
- Ús d'eines que generen guspies (8)
- Abocaments no inflamables (11)
- Acampada no autoritzada (2)
- Prestació ajut al ciutadà (0)
- Incidències en infraestructures (44)
- Incidències en piles de biomassa (6)



Superfície cremada any 2020 (1,10 ha)



Superfície cremada mitjana 2009-2019 (125,67 ha)



Baix Llobregat

Dispositiu:



22 AJUNTAMENTS



11 AGRUPACIONS DE DEFENSA FORESTAL



8 UNITATS MÒBILS D'INFORMACIÓ



1 PUNT DE VIGILÀNCIA FIXA



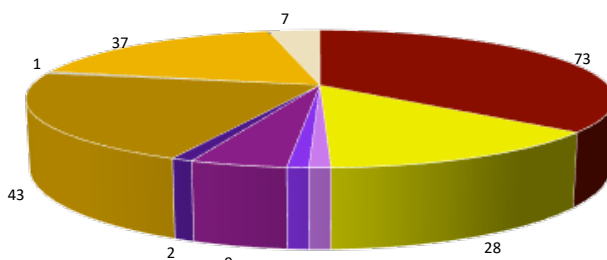
1 CENTRE DE CONTROL



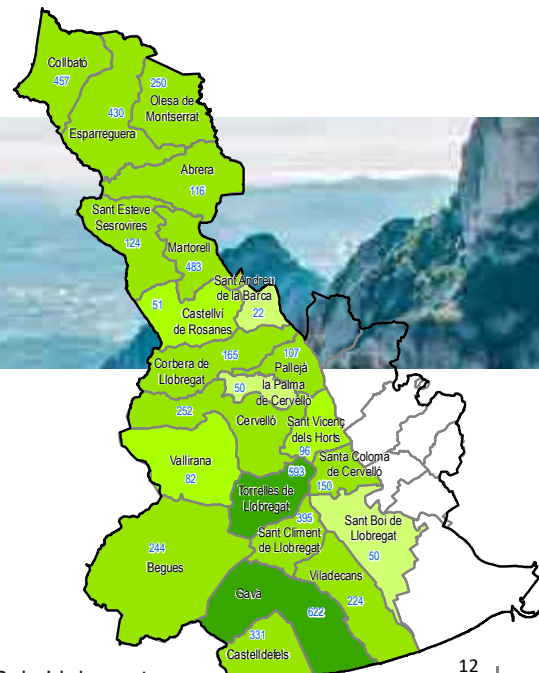
21 PERSONES CONTRACTADES

Actuacions de detecció d'incidències

- Abocaments inflamables (73)
- Línies elèctriques (28)
- Cremes (2)
- Barbacoa sense mataguspies (2)
- Fogueres, coets i petards (9)
- Ús d'eines que generen guspies (2)
- Abocaments no inflamables (43)
- Acampada no autoritzada (0)
- Prestació ajut al ciutadà (1)
- Incidències en infraestructures (37)
- Incidències en piles de biomassa (7)



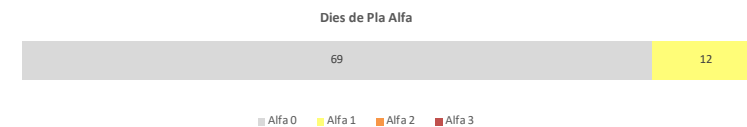
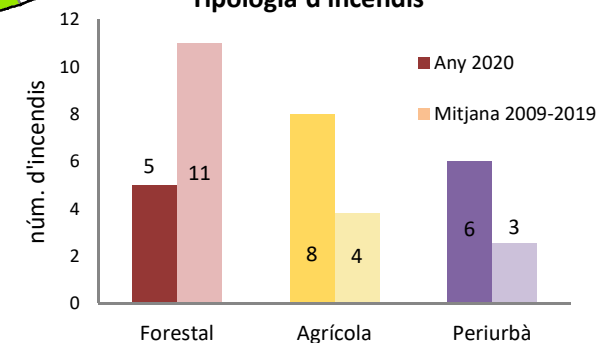
L'activitat agrària al Parc Agrari del Baix Llobregat concentra moltes cremes de rostolls, però poques acaben derivant en incendi agrícola o forestal. El PVI ha aconseguit en diverses ocasions la resposta positiva de persones autores de cremes no autoritzades, que ha procedit a apagar la crema. Per vigilar de manera adient el Baix Llobregat, aquest any s'han afegit a la torre de guaita cinc nous punts de vigilància mitjançant càmeres d'accés en línia. Tot el dispositiu de la comarca s'ha coordinat des del nou centre de control a Molins de Rei, que s'ha pogut establir en un local cedit per l'ADF Puigmadrona-Olorda i gràcies a la inestimable col·laboració de la Federació d'ADF del Baix Llobregat i l'Ajuntament de Molins de Rei.



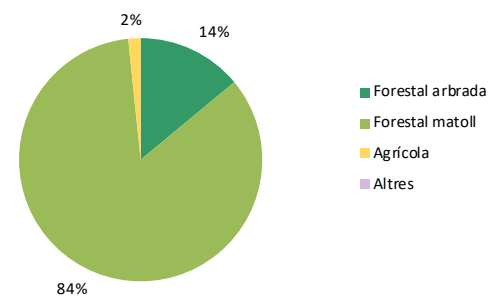
CONSCIENCIACIÓ

Total de persones informades:
5.294 (♂: 3.024 ♀: 2.270)

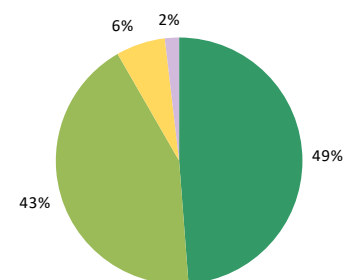
Tipologia d'incendis



Superfície cremada any 2020 (4,21 ha)



Superfície cremada mitjana 2009-2019 (16,11 ha)



Berguedà

Dispositiu:



30 AJUNTAMENTS



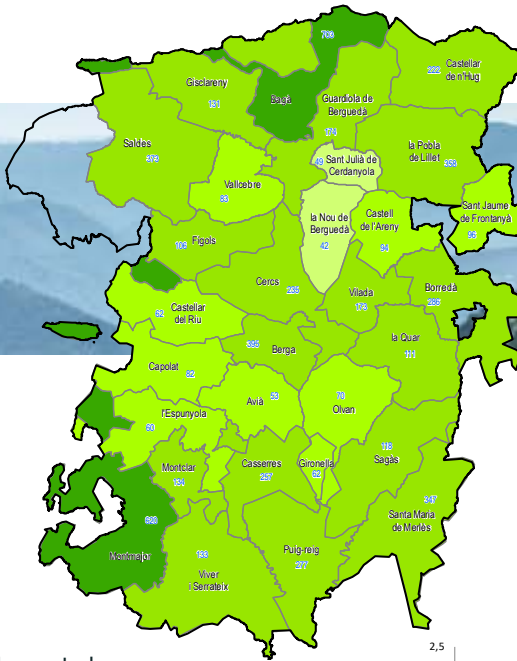
6 AGRUPACIONS DE DEFENSA FORESTAL



8 UNITATS MÒBILS D'INFORMACIÓ



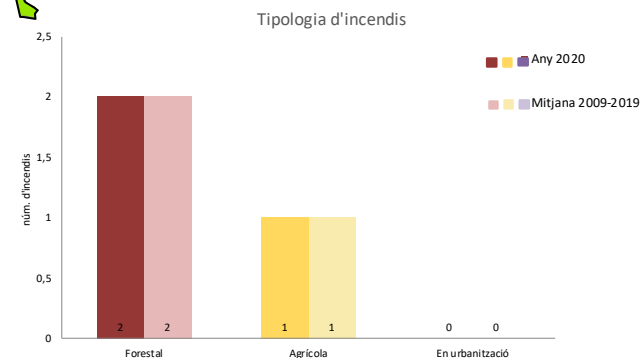
18 PERSONES CONTRACTADES



CONSCIENCIACIÓ

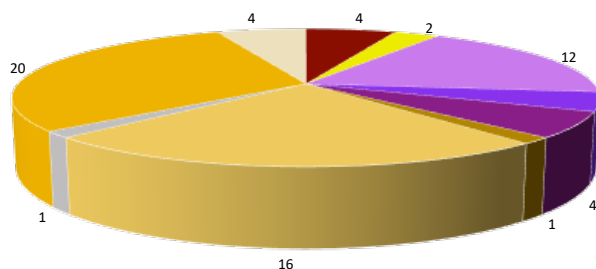
Total de persones informades:
5.906 (♂: 3.200 ♀: 2.706)

Al Berguedà s'ha incrementat notablement el nombre d'incidències registrades respecte de l'any passat. Les que més destaquen són les deficiències en infraestructures, seguides de les acampades no autoritzades. També cal observar que aquest any han incrementat les cremes i les barbacoes en terreny forestal. De les incidències susceptibles de dissuasió, s'han assolit favorablement en 13 ocasions. Aquest any és el primer que s'ha col·laborat amb els guardes de la riera de Merlès, tant en la detecció com en la dissuasió de comportaments incívics. La vigilància d'incendis ha millorat aquest any gràcies a la incorporació de 12 càmeres amb accés en línia que cobreixen la part sud-est de la comarca.

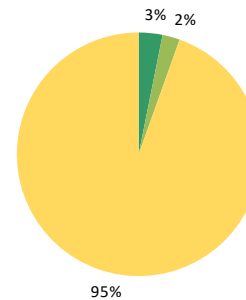


Actuacions de detecció d'incidències

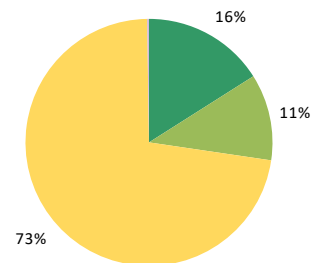
- Abocaments inflamables (4)
- Línies elèctriques (2)
- Cremes (12)
- Barbaoca sense mataguspíres (3)
- Fogueres, coets i petards (4)
- Ús d'eines que generen guspíres (0)
- Abocaments no inflamables (1)
- Acampada no autoritzada (16)
- Prestació ajut al ciutadà (1)
- Incidències en infraestructures (20)
- Incidències en piles de biomassa (4)



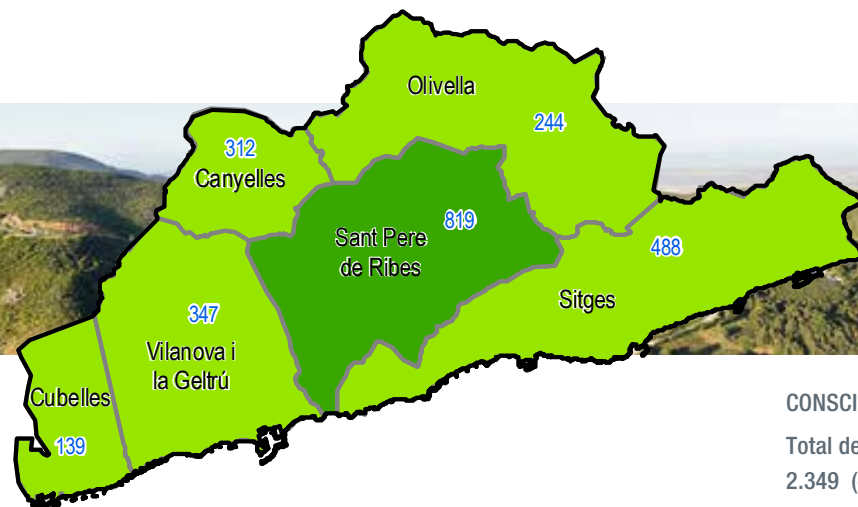
Superfície cremada any 2020 (0,95 ha)



Superfície cremada mitjana 2009-2019 (0,41 ha)



Garraf



Dispositiu:



6 AJUNTAMENTS



4 AGRUPACIONS DE DEFENSA FORESTAL



2 UNITATS MÒBILS D'INFORMACIÓ



3 PUNT DE VIGILÀNCIA FIXA



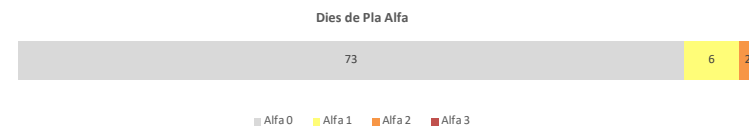
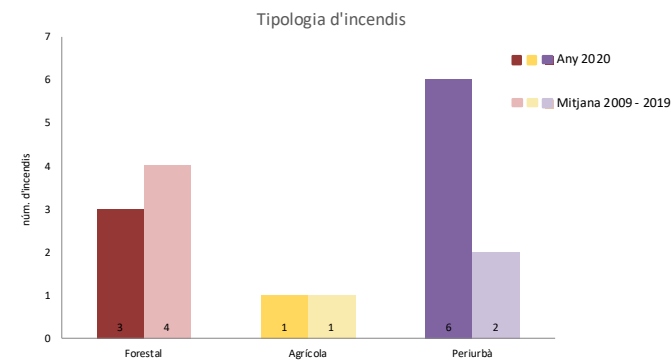
12 PERSONES CONTRACTADES



Un any més s'ha demostrat l'eficàcia en la detecció i la localització precisa de les columnes de fum de les torres de guaita, així com la cobertura visual del territori del Parc del Garraf, el Parc d'Olèrdola i el Parc del Foix, que formen part de la Xarxa de Parcs Naturals de la Diputació de Barcelona. Del total de 24 columnes de fum detectades a la comarca, 17 ho han estat en primer lloc pel dispositiu del PVI. Els parcs del Garraf són força freqüentats i això comporta una important tasca de conscienciació en la prevenció d'incendis a la ciutadania. Per aquest motiu, aquest any s'han conscienciat 1.375 persones més que l'any passat (2,4 vegades més). La capacitat de detecció s'ha incrementat amb l'accés en línia del PVI a 5 càmeres de vigilància, gràcies a la col·laboració de la Federació d'ADF del Penedès Garraf, i que complementen els 3 punts de vigilància fixa.

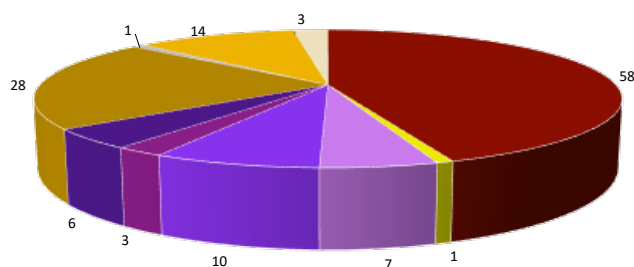
CONSCIENCIACIÓ

Total de persones informades:
2.349 (♂: 1.421 ♀: 928)

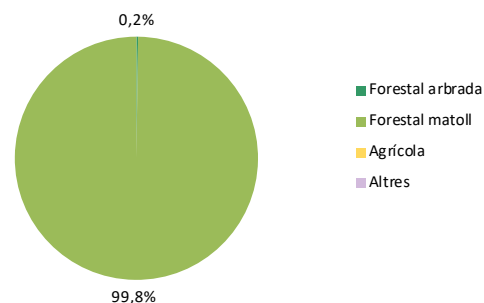


Actuacions de detecció d'incidències

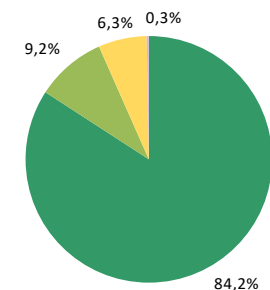
- Abocaments inflamables (58)
- Línies elèctriques (1)
- Cremes (7)
- Barbaoco sense mataguspieres (10)
- Fogueres, coets i petards (3)
- Ús d'eines que generen guspieres (6)
- Abocaments no inflamables (28)
- Acampada no autoritzada (0)
- Prestació ajut al ciutadà (1)
- Incidències en infraestructures (14)
- Incidències en piles de biomassa (3)



Superfície cremada any 2020 (1,13 ha)



Superfície cremada mitjana 2009-2019 (8,71 ha)



Maresme

Dispositiu:



26 AJUNTAMENTS



12 AGRUPACIONS DE DEFENSA FORESTAL



7 UNITATS MÒBILS D'INFORMACIÓ



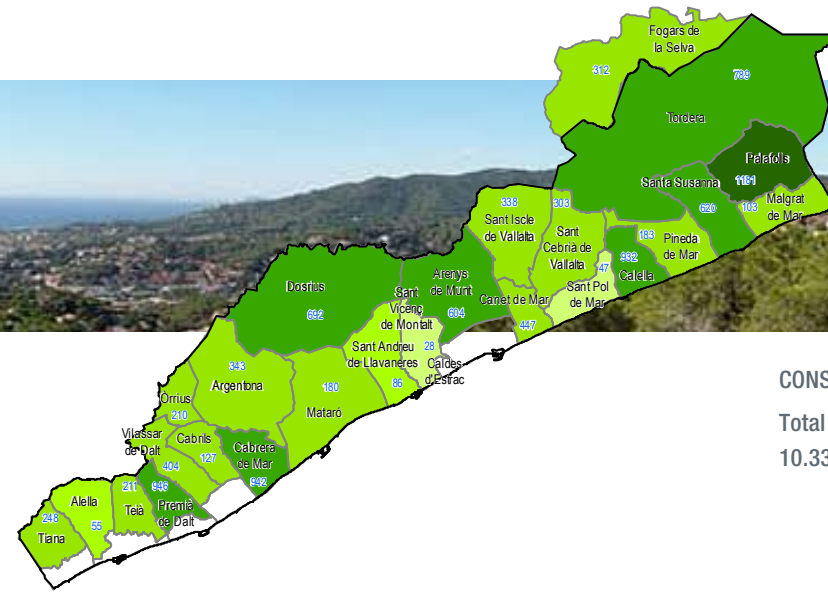
3 PUNT DE VIGILÀNCIA FIXA



1 CENTRE DE CONTROL



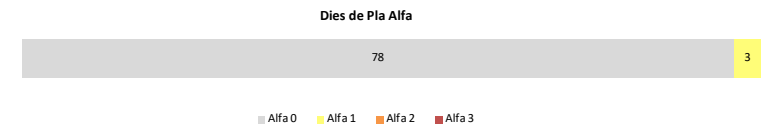
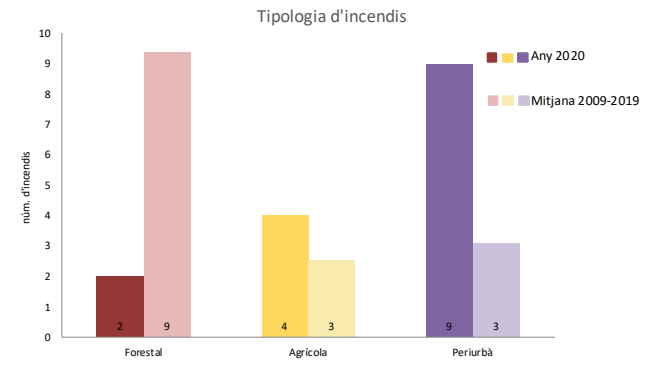
23 PERSONES CONTRACTADES



CONSCIENCIACIÓ

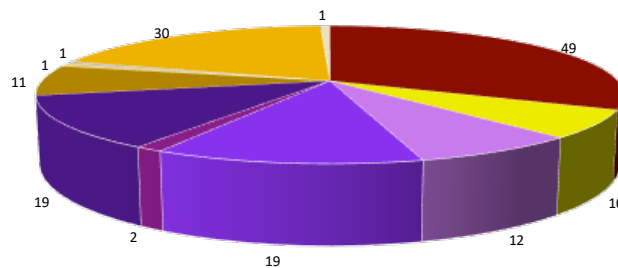
Total de persones informades:
10.331 (♂: 5.686 ♀: 4.645)

En aquesta campanya, el Maresme és la comarca en què s'han dut a terme més informacions preventives per l'operatiu PVI, atès que ha assolit la xifra de 10.331 persones informades, gràcies als 18 informadors i informadores que en recorrien la geografia. A més, s'hi han detectat 44 incidències en la protecció del medi ambient i s'han fet 52 accions de dissuasió. També s'ha col·laborat des del centre de Control Maresme de Cabrils, cedit per l'ADF Burriac, en tasques d'informació sobre els 18 incendis detectats a la comarca.

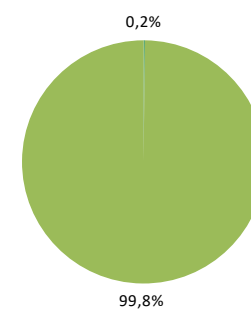


Actuacions de detecció d'incidències

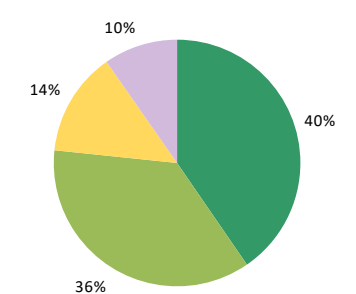
- Abocaments inflamables (49)
- Línies elèctriques (10)
- Cremes (12)
- Barbacoa sense mataguspieres (19)
- Fogueres, coets i petards (2)
- Ús d'eines que generen guspieres (19)
- Abocaments no inflamables (11)
- Acampada no autoritzada (1)
- Prestació ajut al ciutadà (1)
- Incidències en infraestructures (30)
- Incidències en piles de biomassa (1)



Superfície cremada any 2020 (0,61 ha)



Superfície cremada mitjana 2009-2019 (3,47 ha)



Moianès

Dispositiu:



10 AJUNTAMENTS



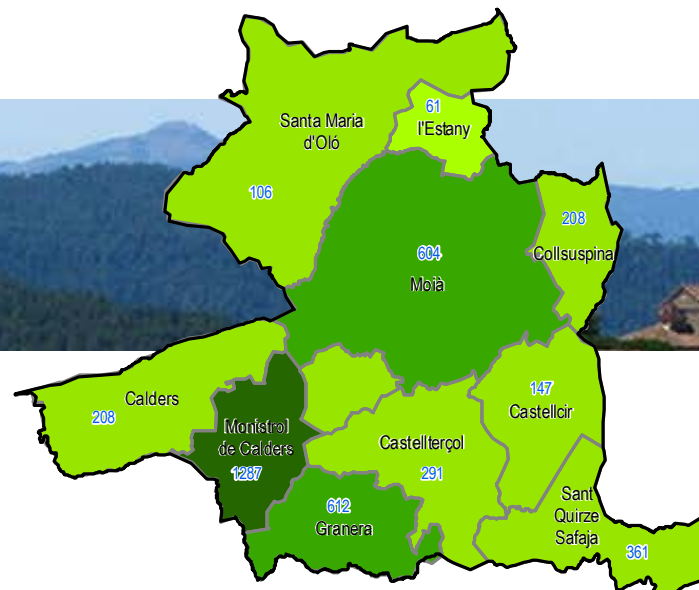
3 AGRUPACIONS DE DEFENSA FORESTAL



5 UNITATS MÒBILS D'INFORMACIÓ



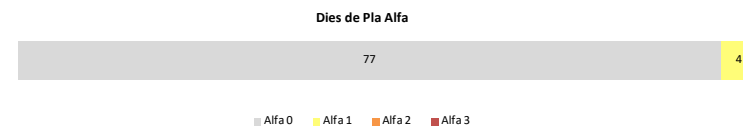
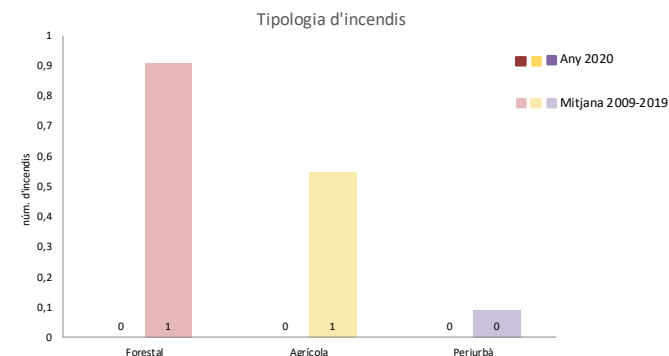
12 PERSONES CONTRACTADES



CONSCIENCIACIÓ

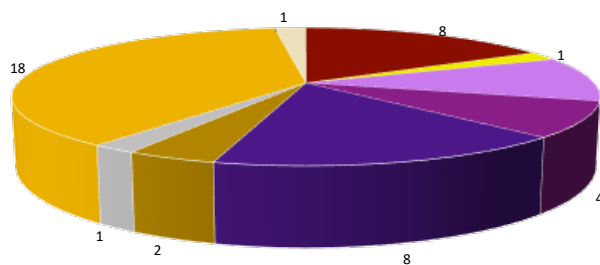
Total de persones informades:
3.885 (♂: 2.139 ♀: 1.746)

A la comarca del Moianès enguany, com la temporada passada, no hi ha hagut cap incendi. Els informadors han tingut una gran dedicació al territori, cosa que ha generat un augment notable de les informacions preventives, malgrat ser una zona amb poca afluència de visitants: aquest any s'han informat 1.987 persones més que l'any passat. Més del doble. La capacitat de detecció i seguiment d'incendis a la comarca també ha augmentat amb l'accés del dispositiu del PVI a nou càmeres de vigilància facilitat per la Federació d'ADF del Bages-Moianès.

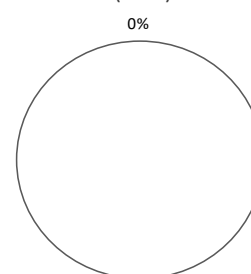


Actuacions de detecció d'incidències

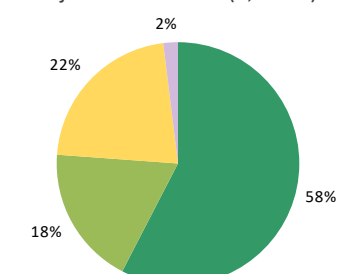
- Abocaments inflamables (8)
- Línies elèctriques (1)
- Cremes (5)
- Barbacoa sense mataguspies (0)
- Fogueres, coets i petards (4)
- Ús d'eines que generen guspies (8)
- Abocaments no inflamables (2)
- Acampada no autoritzada (0)
- Prestació ajut al ciutadà (1)
- Incidències en infraestructures (18)
- Incidències en piles de biomassa (1)



Superfície cremada any 2020 (0 ha)



Superfície cremada mitjana 2009-2019 (4,08 ha)



Osona

Dispositiu:



42 AJUNTAMENTS



11 AGRUPACIONS DE DEFENSA FORESTAL



9 UNITATS MÒBILS D'INFORMACIÓ



2 PUNT DE VIGILÀNCIA FIXA



1 CENTRE DE CONTROL



23 PERSONES CONTRACTADES

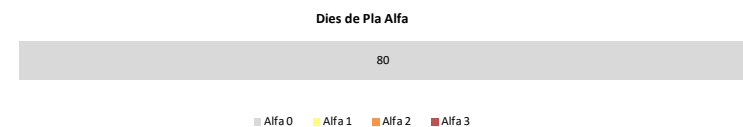
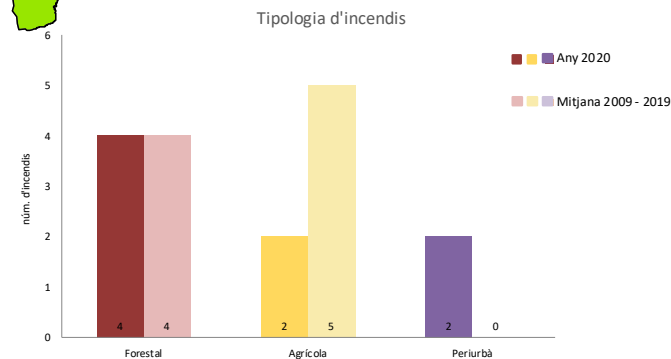


A Osona cal destacar un augment de l'afluència de gent en rieres amb gorgs i salts, com ara el Salt del Mir a Santa Maria de Besora o la riera de Sorreigs a Sobremunt, possiblement a conseqüència de la prohibició del bany a la riera de Merlès. Aquest augment d'afluència també ha tingut conseqüències a l'Espai Natural de les Guilleries-Savassona, on els caps de setmana d'agost hi ha hagut grans concentracions de gent, sobretot a l'Àrea d'Esplai del Pantà de Sau. La capacitat de detecció i seguiment d'incendis a la comarca també ha augmentat amb l'accés del dispositiu del PVI a 17 càmeres de vigilància facilitades per la Federació d'ADF d'Osona i les ADF que en formen part. Tot el dispositiu a la comarca s'ha pogut coordinar des del nou Centre de Control a Vic, gràcies a la inestimable col·laboració de la Federació d'ADF d'Osona.



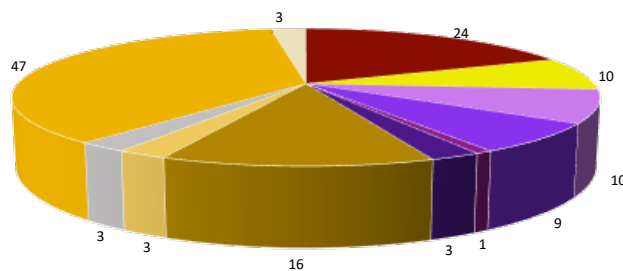
CONSCIENCIACIÓ

Total de persones informades:
9.958 (♂: 5.409 ♀: 4.549)

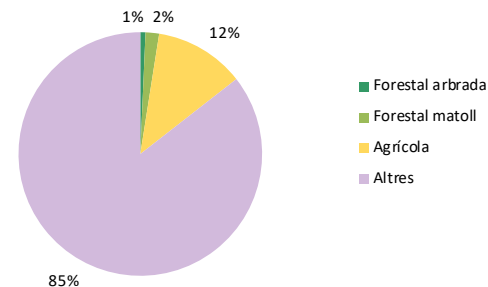


Actuacions de detecció d'incidències

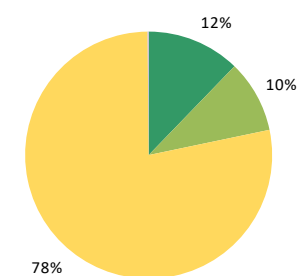
- Abocaments inflamables (24)
- Línies elèctriques (10)
- Cremes (10)
- Barbaoca sense mataguspines (9)
- Fogueres, coets i petards (1)
- Ús d'eines que generen guspines (3)
- Abocaments no inflamables (16)
- Acampada no autoritzada (3)
- Prestació ajut al ciutadà (3)
- Incidències en infraestructures (47)
- Incidències en piles de biomassa (3)



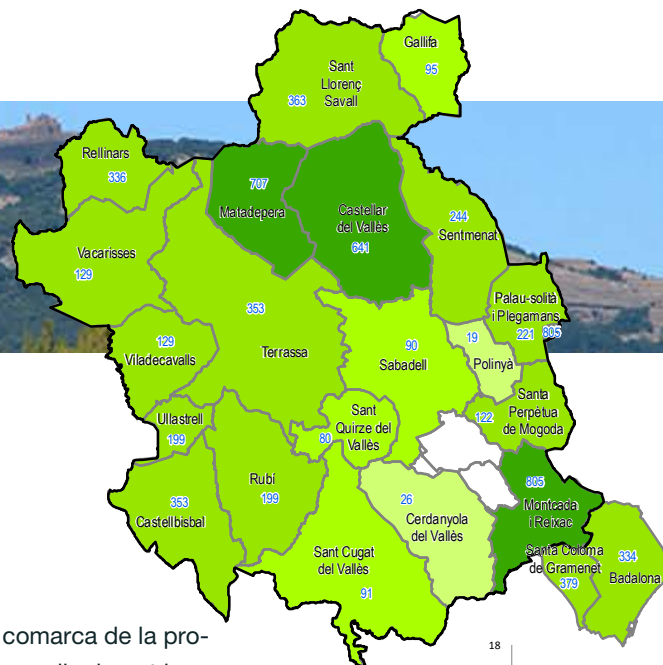
Superfície cremada any 2020 (0,12 ha)



Superfície cremada mitjana 2009-2019 (6,66 ha)



Vallès Occidental



Dispositiu:



22 AJUNTAMENTS



16 AGRUPACIONS DE DEFENSA FORESTAL



10 UNITATS MÒBILS D'INFORMACIÓ



4 PUNT DE VIGILÀNCIA FIXA

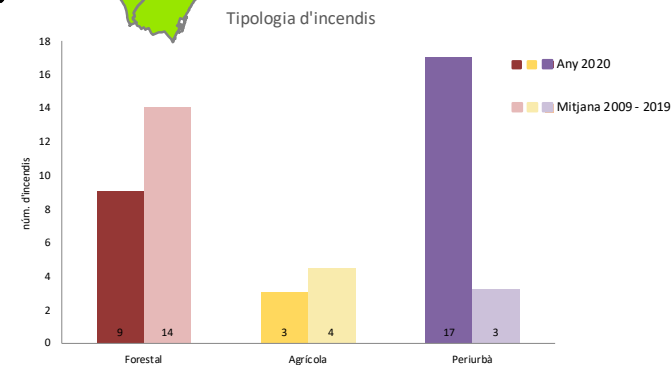


31 PERSONES CONTRACTADES

El Vallès Occidental ha estat la comarca de la província de Barcelona amb més incendis durant la campanya 2020. Gràcies a la ràpida coordinació dels equips d'extinció i el PVI, dels 31 incendis (29 en horari PVI) cap d'aquests ha superat les 0,5 hectàrees de superfície afectada, excepte l'incendi agrícola de Montcada i Reixac del dia 26 de juny al camí de Ca n'Albinyana, que va afectar 2,5 hectàrees. El Vallès Occidental també és la comarca amb més abocaments inflamables de tota la província. Cal continuar insistint en la conscienciació de la població per evitar el risc d'incendi, per això aquest any s'han conscienciat 3.190 persones més que l'any passat, més del doble.

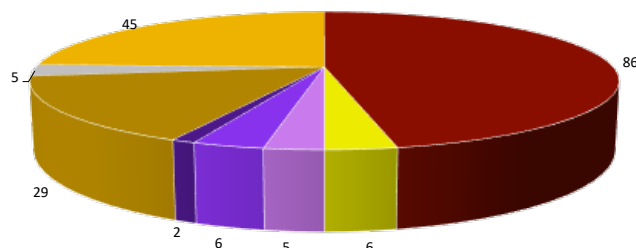
CONSCIENCIACIÓ

Total de persones informades:
5.915 (♂: 3.372 ♀: 2.543)

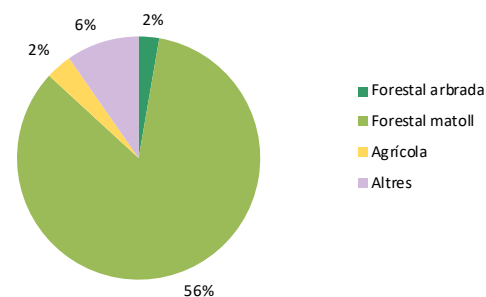


Actuacions de detecció d'incidències

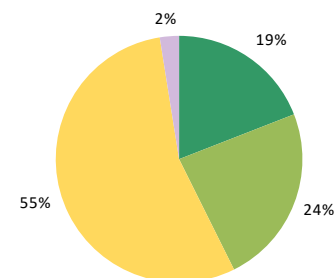
- Abocaments inflamables (86)
- Línies elèctriques (6)
- Cremes (5)
- Barbacoa sense mataguspies (6)
- Fogueres, coets i petards (0)
- Ús d'eines que generen guspies (2)
- Abocaments no inflamables (29)
- Acampada no autoritzada (0)
- Prestació ajut al ciutadà (5)
- Incidències en infraestructures (45)
- Incidències en piles de biomassa (0)



Superfície cremada any 2020 (0,66 ha)



Superfície cremada mitjana 2009-2019 (11,9 ha)



Vallès Oriental

Dispositiu:



34 AJUNTAMENTS



15 AGRUPACIONS DE DEFENSA FORESTAL



12 UNITATS MÒBILS D'INFORMACIÓ



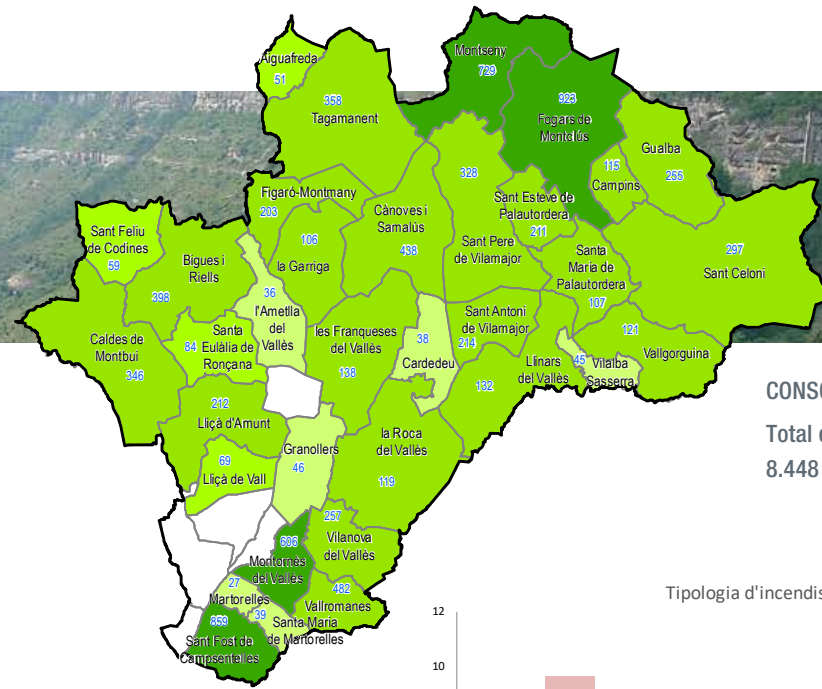
5 PUNT DE VIGILÀNCIA FIXA



1 CENTRE DE CONTROL



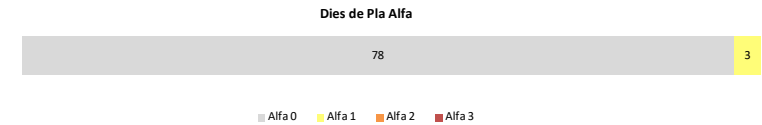
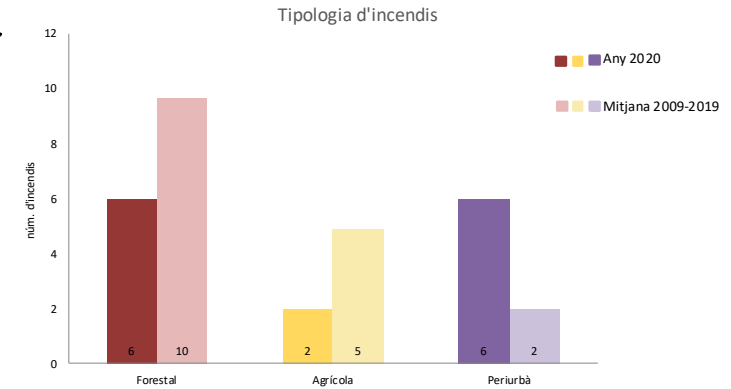
38 PERSONES CONTRACTADES



CONSCIENCIACIÓ

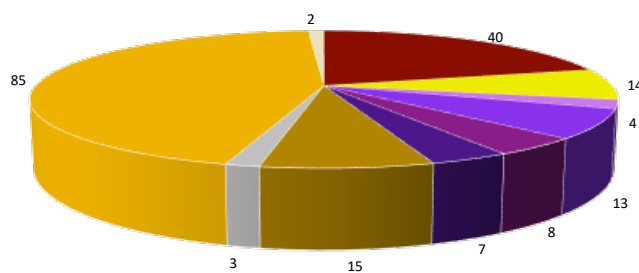
Total de persones informades:
8.448 (♂: 4.684 ♀: 3.764)

Al Vallès Oriental, a causa del postconfinament i del treball dels informadors del PVI assignats a la comarca, s'han dut a terme 8.448 informacions preventives, un 80 % més que l'any anterior, amb la qual cosa és la tercera comarca de la província amb més persones sensibilitzades. Tot el dispositiu de la comarca s'ha pogut coordinar des del nou Centre de Control a Llinars del Vallès, gràcies a la inestimable col·laboració de la Federació d'ADF del Vallès Oriental i de l'Ajuntament de Llinars del Vallès.

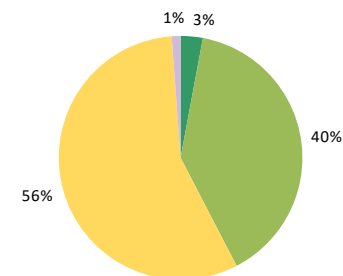


Actuacions de detecció d'incidències

- Abocaments inflamables (40)
- Línies elèctriques (14)
- Cremes (4)
- Barbacoa sense mataguspies (13)
- Fogueres, coets i petards (8)
- Ús d'eines que generen guspies (7)
- Abocaments no inflamables (15)
- Acampada no autoritzada (0)
- Prestació ajut al ciutadà (3)
- Incidències en infraestructures (85)
- Incidències en piles de biomassa (2)



Superfície cremada any 2020 (0,43 ha)



Superfície cremada mitjana 2009-2019 (6,45 ha)

