



**Diputació
Barcelona**



**Ajuntament
de Torelló**

Els nous usos de l'espai cultural del barri de Montserrat

Torelló, 2023



**Diputació
Barcelona**



**Ajuntament
de Torelló**

Els nous usos de l'espai cultural del barri de Montserrat

Torelló, 2023

Juliol de 2023
© Diputació de Barcelona

Edició i coordinació: Subdirecció d'Imatge Corporativa i Promoció Institucional
de la Diputació de Barcelona

Impressió: Departament de Reproducció Gràfica de la Diputació de Barcelona

Sumari

1.	Introducció	5
2.	Diagnosi	7
2.1	Dades sociodemogràfiques i econòmiques	7
2.2	Anàlisi cultural	17
2.3	L'espai cultural del barri de Montserrat.....	31
2.4	Síntesi	34
2.5	Quadre resum.....	35
3.	Propostes	36
3.1	Marc conceptual	36
3.2	Públics	40
3.3	Intervenció en els espais.....	40
3.4	Àmbits d'actuació	41
3.5	Gestió de l'espai.....	44
3.6	Governança compartida	45
3.7	Projectes d'Impuls	46
3.8	Avaluació	47
3.9	Eines de treball per implementar el pla d'usos.....	48
3.10	Orientacions de futur.....	49
4.	Proposta Mínima Viable (PMV).....	51
5.	Annexos	57
6.	Crèdits	95

1. Introducció

L'any 2022 l'Ajuntament de Torelló sol·licita al Centre d'Estudis i Recursos Culturals (CERC) de la Diputació de Barcelona, a través del Catàleg de Serveis, acompanyament i suport en l'elaboració dels Nous usos de l'espai cultural del barri de Montserrat. Ubicat a l'edifici del Centre Parroquial del barri de Montserrat, aquest espai ha funcionat com a segon equipament bibliotecari de Torelló.

Aquesta actuació s'emmarca en un context de canvi que afecta a la biblioteca principal del municipi, ubicada al centre de Torelló: la biblioteca Dos Rius. L'edifici on es troba aquest equipament bibliotecari s'ampliarà i acollirà nous serveis com l'Escola d'Arts Plàstiques, l'Escola de Música i diverses sales polivalents. Enguany s'iniciaran les obres d'adequació d'aquest edifici i dels equipaments que s'hi allotjaran, el conjunt es convertirà en el futur centre cultural El Club.

Recordem que els estàndards bibliotecaris recomanen que Torelló hauria de disposar d'una única biblioteca en un emplaçament cèntric i ben comunicat en transport públic. Seguint aquestes orientacions, l'Ajuntament torellonenc ha optat per ampliar i resoldre els déficits tècnics de la biblioteca Dos Rius, ubicada al centre del municipi. I, a la vegada, reconvertir aquest, fins ara, segon espai bibliotecari del municipi, situat al barri de Montserrat, en un nou equipament que contribueixi a millorar la qualitat de vida i el benestar de les persones del barri i el municipi a través de nous usos culturals i comunitaris.

L'objectiu principal d'aquest treball és definir i articular el pla d'usos d'aquest espai ubicat a l'edifici del Centre Parroquial del barri de Montserrat, perquè segueixi funcionant com a espai cultural i de coneixement, i a la vegada, pugui donar resposta a la necessitat de mantenir un equipament comunitari de referència per a les persones que viuen al barri de Montserrat.

És important també tenir en compte que durant el període de temps que durin les obres del futur centre cultural El Club, l'espai del barri de Montserrat objecte d'aquest estudi, haurà de seguir acollint l'activitat bibliotecària que fins ara s'hi duia a terme. És més, durant aquests aproximadament dos anys que està previst que durin les obres, aquest espai del barri de Montserrat actuarà com a únic equipament bibliotecari del municipi ja que la biblioteca Dos Rius romandrà tancada.

Pel que fa a la metodologia, l'elaboració d'aquest document s'ha realitzat a partir de la constitució d'un grup impulsor tècnic i polític integrat per membres de la Regidoria de Cultura de l'Ajuntament de Torelló, l'equip consultor d'Adhoc Cultura i l'equip tècnic del programa d'Assessoraments del CERC. Aquest grup va definir el marc de treball, els objectius i la metodologia. Així, el treball s'ha articular en tres fases: una primera fase de diagnòstic de la realitat socioeconòmica i cultural de Torelló i de la seva àrea d'influència, a partir de documentació existent i de dades secundàries; una segona fase consultiva a través de la realització de dues sessions participatives amb dos focus grups integrats per representants tècnics i polítics del consistori i per agents i entitats ciutadanes; finalment, una tercera fase de propostes per als nous usos de l'espai cultural del barri de Montserrat, i que fa referència a la definició dels espais, els recursos, els usos i el model de gestió, a partir de les mancances, els aspectes rellevants detectats i la informació obtinguda a les dues fases prèvies.

Les propostes aquí exposades tenen com a objectiu posar en valor i potenciar les activitats culturals del nou espai, facilitar les sinergies entre les entitats culturals de Torelló i la resta d'equipaments, i estimular la implicació de la ciutadania i dels agents culturals en les activitats per afavorir l'accés a la cultura de la ciutadania.

2. Diagnosi

Les dades que es presenten a continuació busquen oferir una visió general de la realitat demogràfica i cultural del territori. Es posa, alhora, especial èmfasi en l'àrea d'influència de Torelló, ja que, entenent que es desenvolupa un pla d'usos per un nou equipament cultural, es creu oportú dedicar esforços en comprendre la realitat cultural del poble, però també del seu entorn immediat o àrea d'influència.

Coneixent la realitat del territori i la seva oferta cultural es pot definir, de forma més precisa, quines són les propostes que poden encaixar millor en aquest nou equipament cultural.

2.1 Dades sociodemogràfiques i econòmiques

Torelló, situat a la comarca d'Osona, és un municipi que ocupa una superfície de 13.48 km², compta amb 14.553 habitants i ha estat molt marcat per l'impacte de la industrialització i, especialment, pel desenvolupament de la indústria tèxtil en relació al riu Ter. La seva geografia, marcada pels primers relleus del Prepirineu deixa clara que està situat just al límit de la plana de Vic. El seu paisatge, que fins fa relativament poc estava marcat per la presència de la desembocadura del Ges ha canviat per les construccions a banda i banda de la llera del riu. Una necessitat provocada per l'increment demogràfic, especialment donat amb el moviment migratori dels anys 60 i que va provocar l'ocupació de zones més elevades de l'actual municipi. Així, tot i la seva extensió i no tenir una gran massificació poblacional, els habitants de Torelló es concentren al voltant del que havia sigut l'antiga vila medieval.

Amb la voluntat d'oferir una visió més específica sobre Torelló, i, en concret, del barri de Montserrat, on s'ubicarà el nou equipament, a continuació es fa una breu anàlisi basat en els documents oficials disponibles, com ara el Pla Municipal de Gent Gran¹, el Pla Local de Joventut² també anomenat PLJ, o la Memòria del Departament de Cultura de Torelló³ (2020).

El municipi de Torelló es divideix en tres grans districtes, segons el Pla de Mobilitat Urbana de Torelló⁴. Així, la zona que ocupa el barri de Montserrat correspon al Districte 3, secció 2.

¹ Ajuntament de Torelló i Diputació de Barcelona (2019). Torelló, vila amiga de les persones grans. Barcelona: Diputació de Barcelona. Document disponible a: <https://torello.cat/wp-content/uploads/2021/04/Document-Pla-Torello-vila-amiga-amb-les-persones-grans.pdf>

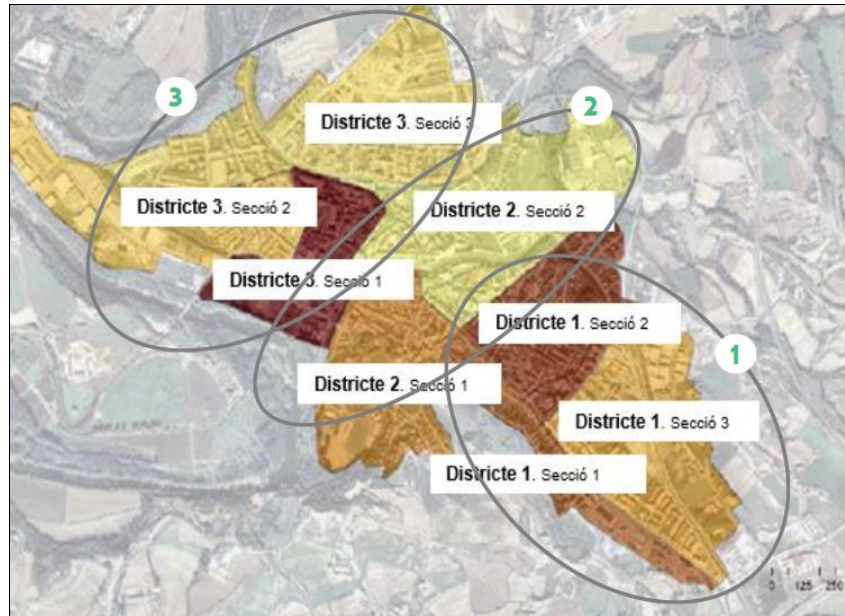
² Ajuntament de Torelló (2017). Pla Local de Joventut de l'Ajuntament de Torelló 2017-2021. Torelló: Ajuntament de Torelló. Document disponible a: <https://torello.cat/wp-content/uploads/2021/03/Pla-Local-de-Joventut-2017-2021.pdf>

³ Per a un resum de les principals informacions i xifres més destacades de l'acció municipal de Torelló dels anys 2020, 2021 i 2022 podeu consultar el web *L'any en dades. Memòria anual de l'acció municipal*. <https://torello.cat/transparencia/lany-en-dades/>

⁴ Ajuntament de Torelló i Diputació de Barcelona (2010). Pla de mobilitat urbana de Torelló. Barcelona: Diputació de Barcelona. Recull de documents disponible a: <https://torello.cat/accio-de-govern/plans-municipals/>

Tot i això, a continuació s'ofereix una visió global del municipi a nivell demogràfic, acabant l'apartat amb un detall del barri de Montserrat.

Mapa 1. Districtes i seccions (Torelló)



Font: elaboració pròpia

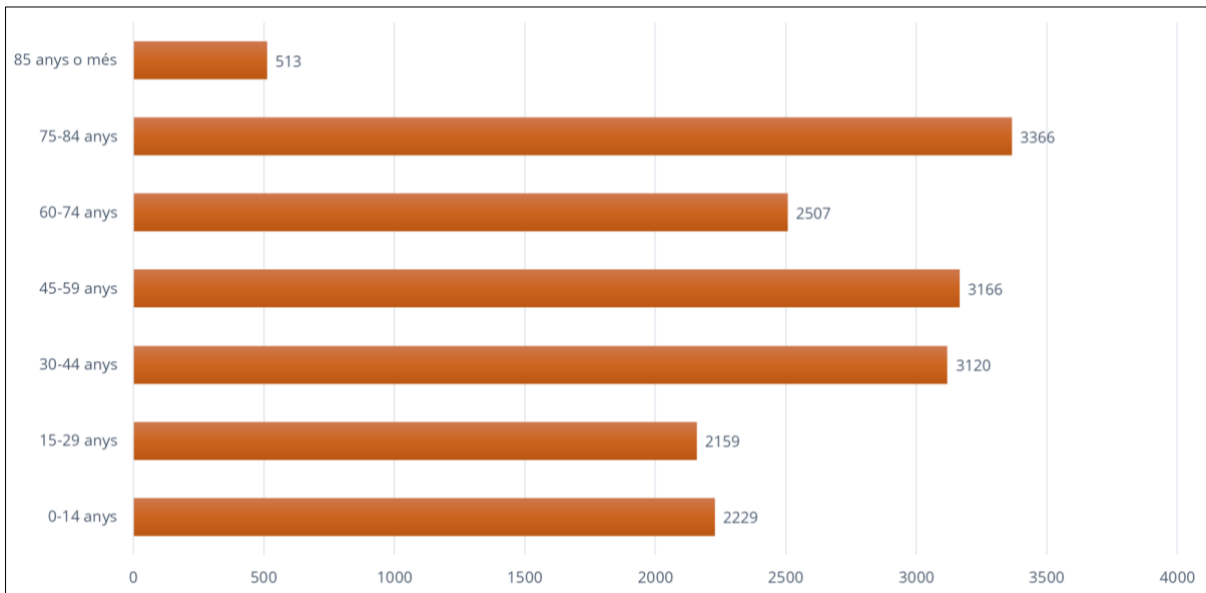
La demografia de Torelló

Les dades demogràfiques del municipi mostren una clara piràmide regressiva. És a dir, bona part de la població es concentra en la franja d'edat d'entre 15 i 64 anys, deixant la població més jove i la més gran amb un percentatge molt similar, al voltant del 15%. També destaca el fet que la majoria de la població de Torelló són nuclis familiars.

Val a dir que Torelló és un municipi que demostra un mapa demogràfic molt marcat pel moviment migratori dels anys 60 i deixa al que es coneix com a barri de Montserrat les dades d'envelliment més elevades del municipi, essent aquell el barri que va créixer just en aquell moment de forts fluxos migratoris interns dins d'Espanya, tal com s'exposa més endavant.

A nivell general, la població de Torelló presenta l'habitual piràmide regressiva amb una majoria de població entre 75-84 anys. Tot i així el gran gruix a destacar són les franges de població d'entre 30-44 anys i 45-59 anys, essent la majoria d'aquestes persones adultes que viuen en família (Font: Idescat). La població adulta, entre 65-84 anys suposa el 16% de la població. Una xifra que s'espera que incrementi en els propers anys, seguint la tendència d'envelliment global.

Gràfic 1. Població de Torelló per grups d'edats (2021)

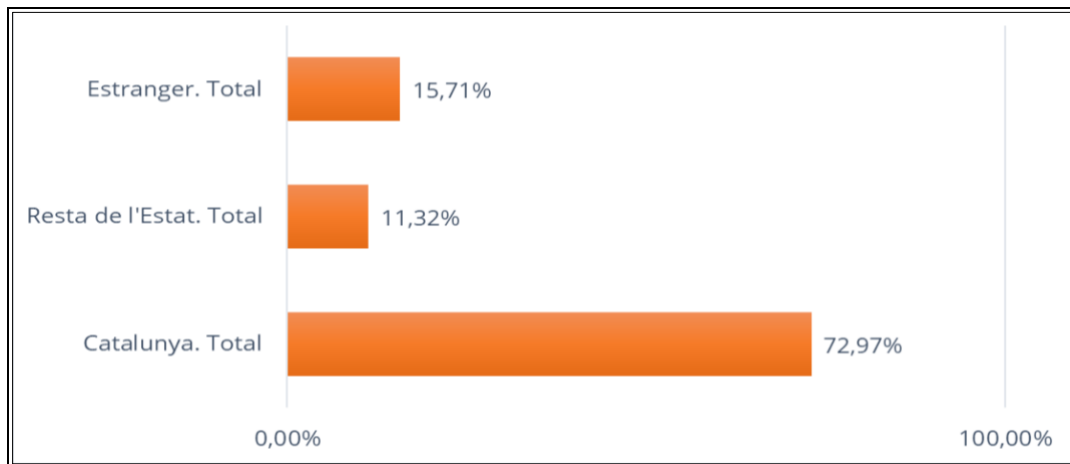


Font: Idescat

Respecte a l'origen de la població de Torelló, s'aprecia que l'any 2021 hi havia 3.934 persones no nascudes a Catalunya (1.648 nascudes a la resta d'Espanya i 2.286 estrangeres). Amb aquestes xifres, Torelló es posiciona com el tercer municipi amb més nouvinguts de la Comarca d'Osona, amb un 27% del total de la població provinent de fora de Catalunya o bé de l'estranger.

Comparativament, segons també dades de l'Idescat, els percentatges de població nascuda a l'Estat és d'un 15,6% a Catalunya i d'un 8,6% a Osona. I la nascuda a l'estranger és d'un 20,6% a Catalunya i d'un 18,6% a Osona.

Gràfic 2. Origen de la població de Torelló (2021)



Font: Idescat

Pel que fa a la gent gran (majors de 65 anys), un percentatge proper al 30% correspon a persones provinents de la resta de l'Estat. Segurament com a resultat dels moviments migratoris dels anys seixanta i setanta del segle passat.

Amb aquestes dades, tot fa pensar que, de forma progressiva, la població de Torelló tendirà a la diversitat amb relació al seu origen, qüestió que s'ha de tenir en compte en un futur pròxim.

No obstant això, parant atenció en la població jove del municipi, la relació entre homes i dones joves es troba força equilibrada, tant en la població local com en la població d'origen estranger. La diferència entre homes i dones és mínima, però, s'observa que hi ha lleugerament més homes que dones en aquests grups de població, independentment del seu origen.

Taula 1. Població de Torelló per nacionalitat, sexe i edat (2021)

	Espanyola			Estrangera			Total		
	Homes	Dones	Total	Homes	Dones	Total	Homes	Dones	Total
De 0 a 4 anys	266	252	518	74	80	154	340	332	672
De 5 a 9 anys	321	296	617	71	64	135	392	360	752
De 10 a 14 anys	351	354	705	54	46	100	405	400	805
De 15 a 19 anys	317	311	628	62	43	105	379	354	733
De 20 a 24 anys	295	268	563	85	62	147	380	330	710
De 25 a 29 anys	275	271	546	93	77	170	368	348	716
De 30 a 34 anys	327	305	632	112	110	222	439	415	854

Font: Idescat

Pel que fa a les 5 principals nacionalitats d'origen de la població estrangera, són: Marroc, Ghana, Romania, Xina i Senegal, tal i com mostra aquesta taula d'origen de la població estrangera a Torelló, segons la Taxa d'estrangeria 2021:

Taula 2. Origen de la població estrangera (Torello, 2021)

Població estrangera 2021	1.892	
Variació anual	4,1%	
Variació 2017-2021	28,8%	
Edat mitjana	33,03	
Taxa d'estrangeria	13,0%	
5 principals nacionalitats	1.381	Taxa respecte a les 5 nacionalitats
Marroc	824	59,7%
Ghana	262	19,0%
Romania	129	9,3%
xina	97	7,0%
Senegal	69	5,0%

Font: elaboració pròpia

El grau d'estudis

L'educació a Torelló es concentra en diversos centres formatius: el municipi compta amb dues llars d'infants municipals, 5 centres escolars de primària, 3 públics i 2 concertats. Dels 5 centres, 3 d'ells fan primària i secundària (els dos concertats i un dels públics) i un institut públic fa secundària, batxillerat i formació professional. També hi ha una escola d'adults i PFI, una escola de música i una escola d'arts plàstiques.

Les dades recents de l'Idescat amb relació amb la població jove (2019), mostren un bon percentatge de joves cursant la segona etapa de l'educació secundària i unes xifres força equilibrades entre nois i noies. Respecte a l'educació superior, entre les qui cursen ensenyaments postobligatoris hi destaquen les dones, en contraposició als homes, ja que elles els sobrepassen a l'hora de dur a terme Batxillerat, formació professional o altres cicles formatius.

Taula 3. Població per nivell de formació (Torelló, 2019)

	De 15 a 19 anys			De 20 a 24 anys			De 25 a 29 anys			De 30 a 34 anys		
	Homes	Dones	Total	Homes	Dones	Total	Homes	Dones	Total	Homes	Dones	Total
Educació primària o inferior	106	..	194	29	25	54	30	31	61	53	50	103
Primera etapa d'educació secundària i similar	138	113	251	87	48	135	124	56	180	187	106	293
Segona etapa d'educació secundària i similar	..	101	201	149	170	319	87	71	158	88	79	167
Educació superior	4	76	97	173	144	203	347	142	179	321
Total	348	302	650	341	340	681	385	361	746	470	414	884

Font: Idescat

No obstant aquestes dades, des del Pla Local de Joventut (PLJ)⁵ de l'Ajuntament de Torelló es van fixar una sèrie d'objectius i accions específiques per a orientar, motivar i acompanyar als joves en el seu procés educatiu amb la finalitat d'afavorir-los en la "realització del seu projecte de vida i la seva autonomia personal". D'aquesta forma, per tal de facilitar l'accés i permanència al sistema educatiu i detectar les necessitats formatives dels usuaris, des del PLJ es van comprometre a dur a terme accions com informar i assessorar a joves i famílies de l'oferta educativa existent a través de sessions informatives (ESO, Batxillerat, PFI, etc.) d'orientació acadèmica i professional. També destaca l'objectiu d'ajudar els joves en els diferents tràmits d'inscripcions, proves d'accés i sol·licitud de beques mitjançant el suport administratiu i l'ús del servei Connecta't per facilitar l'accés als estudis.

Pel que fa a les dades relatives al grau d'estudis de la població de Torelló, a l'any 2021, considerant també, el sexe i l'edat de la població, hi ha una clara descompensació entre sexes cap a les franges d'edat superiors de 45 a 54 anys fins a 75 o més anys, sobretot respecte a l'Educació Superior.

Les dades globals de formació al municipi apunten a un millor equilibri d'aquestes de cara al futur, gràcies a les xifres obtingudes entre les franges d'edat més joves de 15 a 24 anys i de 25 a 34 anys. A part, el més rellevant de la taula següent és la concordança de sexes de 65 a 74 anys (83 homes i 81 dones) i de 75 o més anys (36 homes i 35 dones) respecte a l'assoliment de la segona etapa d'educació secundària i similar amb simplement 2 i 1 punts de diferència.

Taula 4. Població per nivell de formació (Torelló, 2019)

	De 15 a 24 anys			De 25 a 34 anys			De 35 a 44 anys			De 45 a 54 anys			De 55 a 64 anys			De 65 a 74 anys			75 anys o més		
	Homes	Dones	Total	Homes	Dones	Total	Homes	Dones	Total	Homes	Dones	Total	Homes	Dones	Total	Homes	Dones	Total	Homes	Dones	Total
Educació primària o inferior	135	113	248	83	81	164	122	96	218	116	76	192	125	109	234	175	249	424	316	613	929
Primera etapa d'educació secundària i similar	225	161	386	311	162	473	372	239	611	376	318	694	395	488	883	282	347	629	111	140	251
Segona etapa d'educació secundària i similar	249	271	520	175	150	325	309	260	569	288	234	522	222	194	416	83	81	164	36	35	71
Educació superior	80	97	177	286	382	668	401	527	928	300	349	649	201	210	411	140	66	206	63	31	94
Total	689	642	1.331	855	775	1.630	1.204	1.122	2.326	1.080	977	2.057	943	1.001	1.944	680	743	1.423	526	819	1.345

Unitats: Persones.
Font: Idescat. Estadística dels estudis de la població.
(p) Dada provisional.

Font: Idescat

Sobre les persones majors de 60 anys, es destil·la que una part de la població analitzada es troba sense estudis de cap tipus, altrament superant les dones als homes.

De forma global, en totes les etapes de la vida més avançada, destaca un clar patró que deixa la dona amb una formació educativa menor a la de l'home, especialment, pel que fa l'assoliment dels estudis primaris, i per tant, l'opció de cursar-ne de superiors.

⁵ Ajuntament de Torelló (2022). *Pla local de joventut 2022-2026*. Torelló: Ajuntament de Torelló. Document disponible a: <https://torello.cat/wp-content/uploads/2023/01/PLA-LOCAL-DE-JOVENTUT-2022-2026.pdf>

No obstant això, en el cas de les persones majors de 60 anys que sí que té estudis superiors, s'observa que hi ha una representació més equilibrada entre homes i dones respecte els estudis primaris, els estudis secundaris i els estudis superiors.

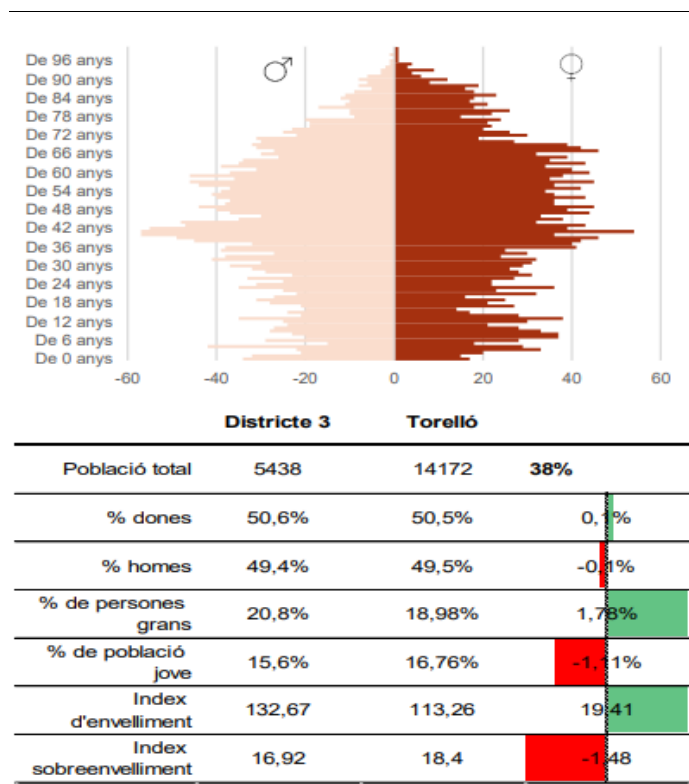
El barri de Montserrat

Aquest projecte ha de tenir un impacte positiu especialment al barri de Montserrat. Aquest barri, que s'ha presentat al context, té una realitat complexa en termes d'ubicació, de mobilitat i de serveis. Amb l'objectiu de crear una proposta que sigui realment útil per al barri, a continuació s'identifiquen les característiques principals d'aquest barri de Torelló.

S'han tingut en consideració les dades demogràfiques presentades anteriorment i també les específiques del pla *Torelló, vila amiga de les persones grans*⁶, on es mostra la realitat demogràfica específica del barri (amb dades disponibles del 2018) on, com es veurà a continuació, l'envelliment és molt elevat.

La realitat demogràfica del veïnat de Montserrat (reconegut com a barri als plans municipals) i, segons dades del 2018, té una piràmide de població regressiva, seguint la tendència del municipi. En aquest barri, però, destaca l'elevat índex d'envelliment que observem a la gràfica. El barri de Montserrat té 132 punts, és a dir, sobrepassa amb 20 punts la mitjana municipal.

Gràfic 3. Piràmide de població (districte 3, 2018)



Font: *Torelló, vila amiga de les persones grans* (2019)

⁶ Ajuntament de Torelló i Diputació de Barcelona (2019). *Torelló, vila amiga de les persones grans*. Barcelona: Diputació de Barcelona. Document disponible a: <https://torello.cat/wp-content/uploads/2021/04/Document-Pla-Torello-vila-amiga-amb-les-persones-grans.pdf>

D'aquesta informació destaca, doncs, el fet que al barri de Montserrat la majoria de persones que hi viuen tenen més de 65 anys. De fet, la població major de 85 anys suposa més del 20% de tota la població del barri, a diferència dels altres barris, amb uns índexs d'envelliment que no sobrepassen el 18% del total de població o un índex d'envelliment de 110 punts.

També és destacable el fet que la majoria de la població major de 65 anys són dones, amb un 57% del total de la població entre 65 i 84 anys i un 66% en el cas de les persones majors de 85 anys.

Pel que fa a l'oferta de serveis, tal com ja s'ha esmentat prèviament, és un barri amb dèficit de punts d'atenció ciutadana des de l'administració pública, d'espais disponibles per a l'associacionisme i per a l'oci en espais coberts.

Tal com es podrà observar en el mapa de distribució d'equipaments municipals en la següent secció, el barri destaca per disposar només d'un equipament cultural i punt de trobada lúdic i de consum cultural: el centre de la Parroquia, que ha acollit fins ara la biblioteca del barri de Montserrat.

Aquest centre Parroquial, que antigament havia acollit diversos serveis municipals, com un dispensari mèdic, actualment només acull aquest espai de la biblioteca, que ocupa la primera planta d'un edifici sense ascensor i que no aconsegueix amb les normatives d'accessibilitat. L'edifici no és de titularitat municipal, és propietat del Bisbat de Vic.

Així mateix, altres serveis no essencials però necessaris, com ara caixers automàtics, han anat desapareixent del barri, convertint-lo en una zona poc amable per a la ciutadania i complicant la realització de tasques senzilles però bàsiques per a la majoria de la població.

L'entorn

A l'entorn proper de l'antiga biblioteca del barri Montserrat no s'hi troben molts equipaments, ja que aquest barri es troba allunyat del centre cultural de Torelló. Tot i així, a continuació es destaquen els equipaments més pròxims al futur equipament del barri de Montserrat.

Camp de futbol del barri de Montserrat

Actualment és un espai públic obert al barri amb zones ajardinades, parc infantil, zona de workout i una pista poliesportiva. La seva ubicació es troba a Passatge dels Esports, 7.

Llar d'Infants Pública Blancaneus

Equipament municipal dedicat a l'Educació Infantil de 0 a 3 anys. El seu horari és de dilluns a divendres de 9 a 2/4 d'1 del migdia i de 3 a 2/4 de 5 de la tarda. Des de 1969 l'equipament treballa per a oferir serveis formatius de qualitat ja que "els primers anys de vida són molt importants pels aprenentatges futurs del nen/a i per a la seva vida adulta". El seu objectiu és seguir desenvolupant la curiositat dels infants a través de jocs i potenciar aspectes bàsics per a una persona com el "físic, emocional, cognitiu, relacional i comunicatiu", alhora que atenen necessitats bàsiques com "l'alimentació, higiene, descans, relació i el moviment" per tal d'afavorir la seva autonomia. A més a

més, posseeixen una cuina on elaboren menús propis supervisats per una dietista i les seves aules destaquen per ser acollidores, agradables, amples i ben il·luminades.

Àrea d'autocaravanes

Aquesta àrea és considerada un indret d'interès turístic per l'Ajuntament de Torelló i es troba al Carrer de Ter. Aquest espai forma part del "Projecte Osana Territori Camper", un projecte impulsat pel Consell Comarcal d'Osona que alhora entra dintre d'una xarxa d'àrees d'autocaravanes que pretén oferir serveis i recursos essencials per a usuaris d'autocaravanes, com per exemple, aigua potable i buidatge d'aigües negres, zona de pícnic, subministrament elèctric, etc.

Escola Vall del Ges

Escola Pública destinada a l'Educació Infantil i Primària (de 3 a 12 anys) i que s'ubica a c/ de Catalunya, 1. Els seus horaris d'atenció són en principi de dimarts i dijous de les 9 del matí a la 1 del migdia i de dilluns, dimecres i divendres de les 3 a les 5 de la tarda.

El Moscou

La sala alternativa El Moscou és un espai dedicat a l'oci nocturn on s'hi organitzen concerts de música de diversos artistes nacionals i internacionals, especialment, música en viu amb sessions d'electrònica, discjòqueis o altres estils. La sala es va inaugurar el 30 de desembre de 2009 però, en alguna ocasió s'ha vist obligada a tancar durant una llarga temporada com, per exemple, durant la pandèmia. S'ubica al c/ de Ter i el seu horari és de 23 a 3h.

Agrupament Escoltes Torelló

Aquest agrupament pertany a l'associació sense ànim de lucre Minyons Escoltes i Guies de Catalunya (MEG) que té la missió "d'educar infants i joves a través del mètode escolta i guia, fent-los protagonistes del seu creixement personal, per tal que esdevinguin persones actives, conscients i compromeses amb la societat". La seva aspiració és la de deixar el món millor de com l'han trobat, per això també organitzen campaments per als nens i nenes. També tenen una Escola de Formació pròpia amb la qual els joves poden obtenir títols oficials de monitors/es i directors/es de lleure. Es troben a l'hotel d'entitats del c/dels Artesans, 5, juntament amb el Club de Tennis, el Nou 69 Teatre i el Centre Excursionista.

La mobilitat

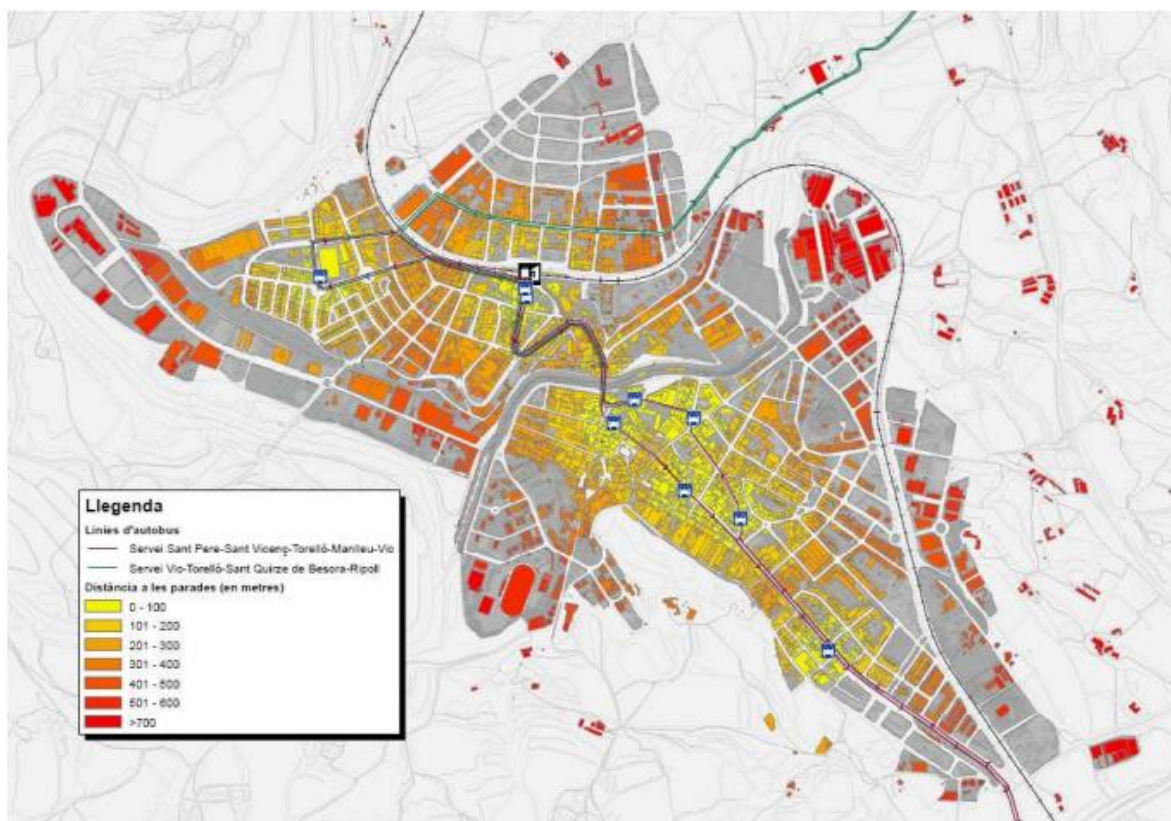
Tenint en consideració que l'equipament sota estudi es troba al barri de Montserrat i que l'orografia d'aquesta zona del municipi tendeix a les corbes i pendents pronunciades, cal tenir en consideració, també, les opcions de mobilitat que ofereix el municipi.

El barri disposa d'un servei de Transport Públic interurbà amb una parada a la zona sud-oest. Aquesta parada cobreix un servei necessari però segurament insuficient si tenim present l'alt índex d'envelliment i l'orografia del barri.

Les distàncies, tot i que curtes, poden suposar un problema per aquelles persones locals amb mobilitat reduïda que vulguin accedir a l'equipament. Per reduir aquesta desigualtat, el municipi ofereix dues línies de transport interurbà. Així, ambdues línies disponibles fan parada relativament a prop de l'edifici que actualment acull la biblioteca del barri Montserrat, fent-la més accessible des d'altres punts del poble. Val a dir, però, que aquestes línies centren els seus recorreguts pels barris del centre del poble, deixant la perifèria amb menys parades i generant zones desatenses per aquelles persones que necessiten del transport públic per arribar a destí.

En canvi, aquelles persones que vinguin des d'altres municipis i vulguin visitar aquest espai cultural del barri de Montserrat, tindran fàcil accés gràcies a la proximitat amb l'estació de Rodalies de Renfe, on arriba la línia R3.

Mapa 2. Distància de les parades de transport públic (2010)



Font: *Pla de mobilitat urbana de Torelló (2010)*

2.2 Anàlisi cultural

Torelló és un poble culturalment molt actiu que ofereix a la seva població un ampli ventall d'iniciatives culturals i propostes d'oci, d'aprenentatge, de relació i de creació, algunes promogudes des del propi Ajuntament i d'altres des del teixit associatiu.

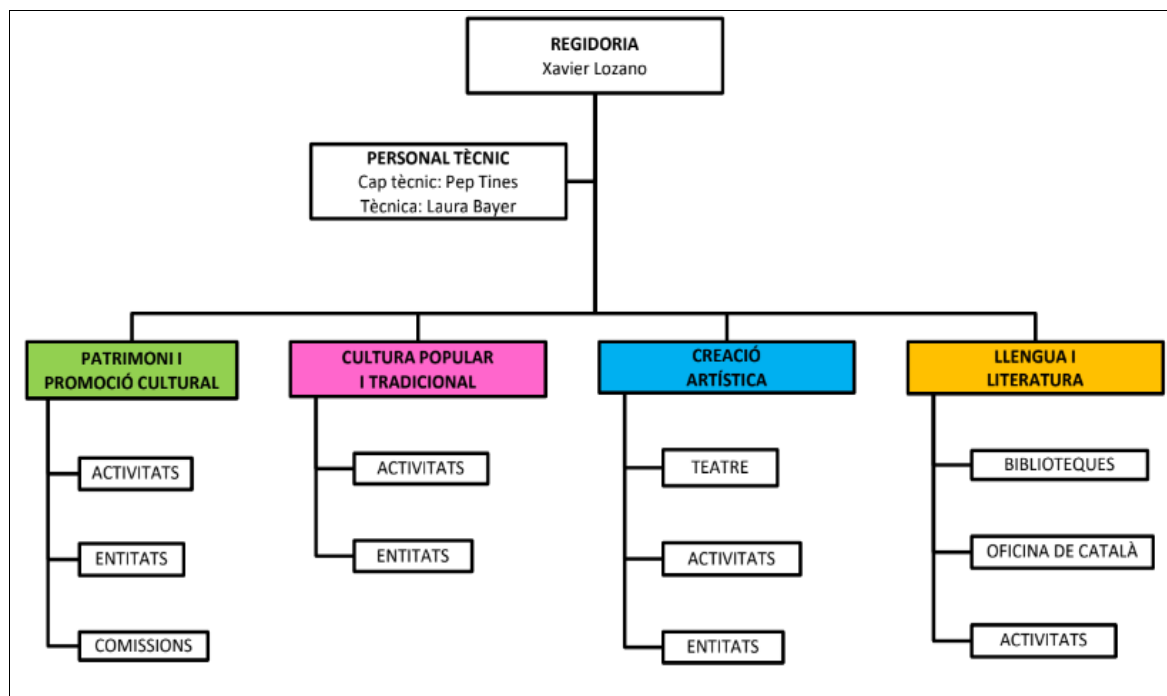
En aquest apartat es farà un repàs a la realitat cultural del municipi i una anàlisi breu dels agents i recursos culturals existents a Torelló i a la seva àrea d'influència més pròxima.

L'objectiu és obtenir una visió esquemàtica però rigorosa de l'estat actual de la gestió municipal en matèria de cultura que ens pugui ajudar a determinar quin paper ha de jugar l'espai de Montserrat en l'ecosistema cultural actual i futur de Torelló.

Regidoria de Cultura

La regidoria de Cultura de l'Ajuntament de Torelló treballa, de forma paral·lela en quatre àmbits: "Patrimoni i promoció cultural", "Cultura popular i tradicional", "Creació artística" i "Llengua i literatura".

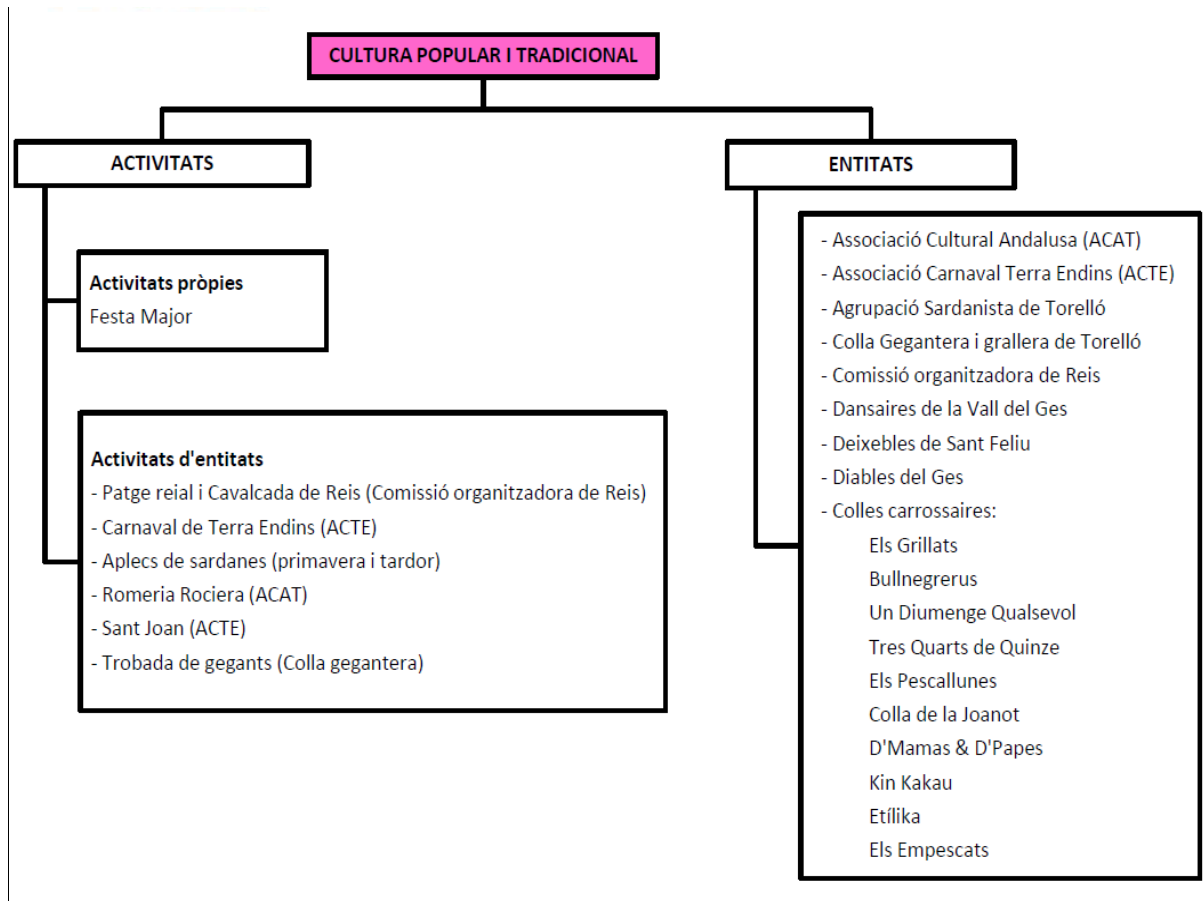
Figura 1. Àmbits de treball de la Regidoria de Cultura



Font: Memòria del Departament de Cultura de l'Ajuntament de Torelló (2020)

Si despleguem cada un dels àmbits, veurem que des de "Cultura popular i tradicional" es genera un gran volum d'activitat que es concentra en esdeveniments clau per al municipi com el Carnaval de Terra Endins, la Festa Major o la Cavalcada de Reis. Així mateix, també s'hi veuen involucrades nombroses entitats.

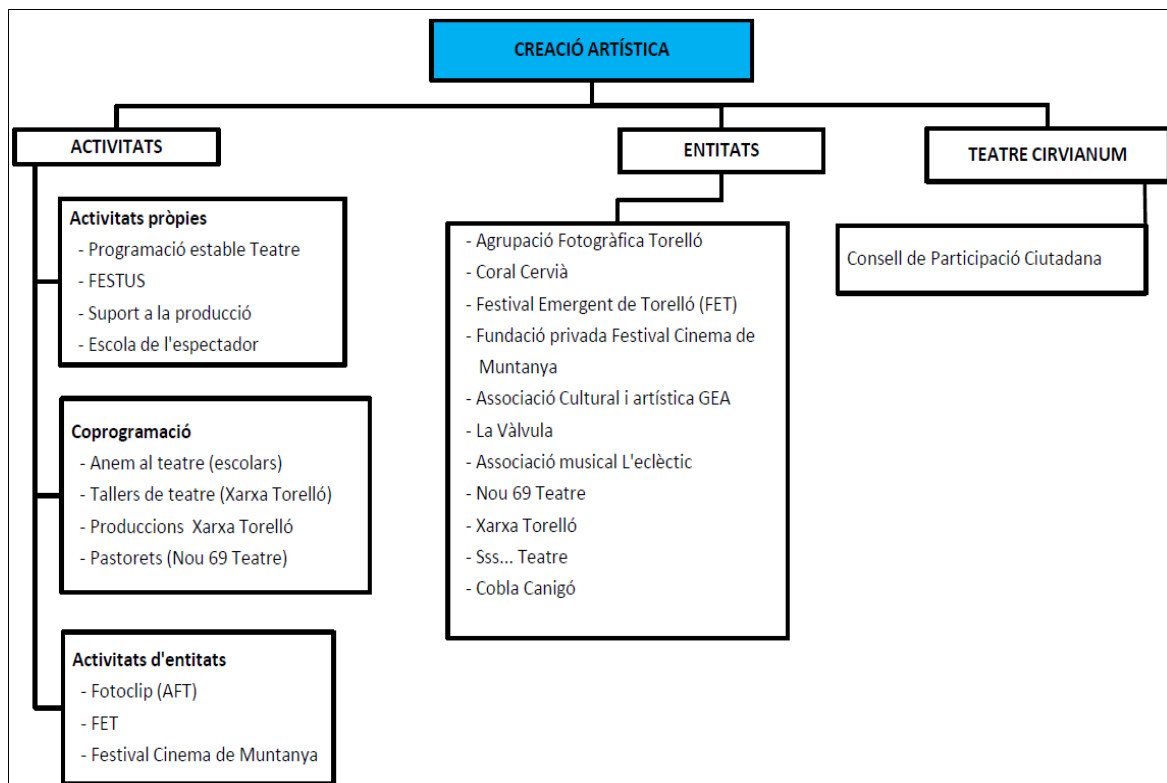
Figura 2. Detall activitats i entitats de l'àmbit de cultura popular i tradicional



Font: Memòria del Departament de Cultura de l'Ajuntament de Torelló (2020)

L'àmbit de "Creació Artística", aglutina equipaments i projectes destacats, com el teatre Cirvianium o el festival Festus, entre d'altres iniciatives enfocades a promoure les arts escèniques, també genera una extensa programació cultural.

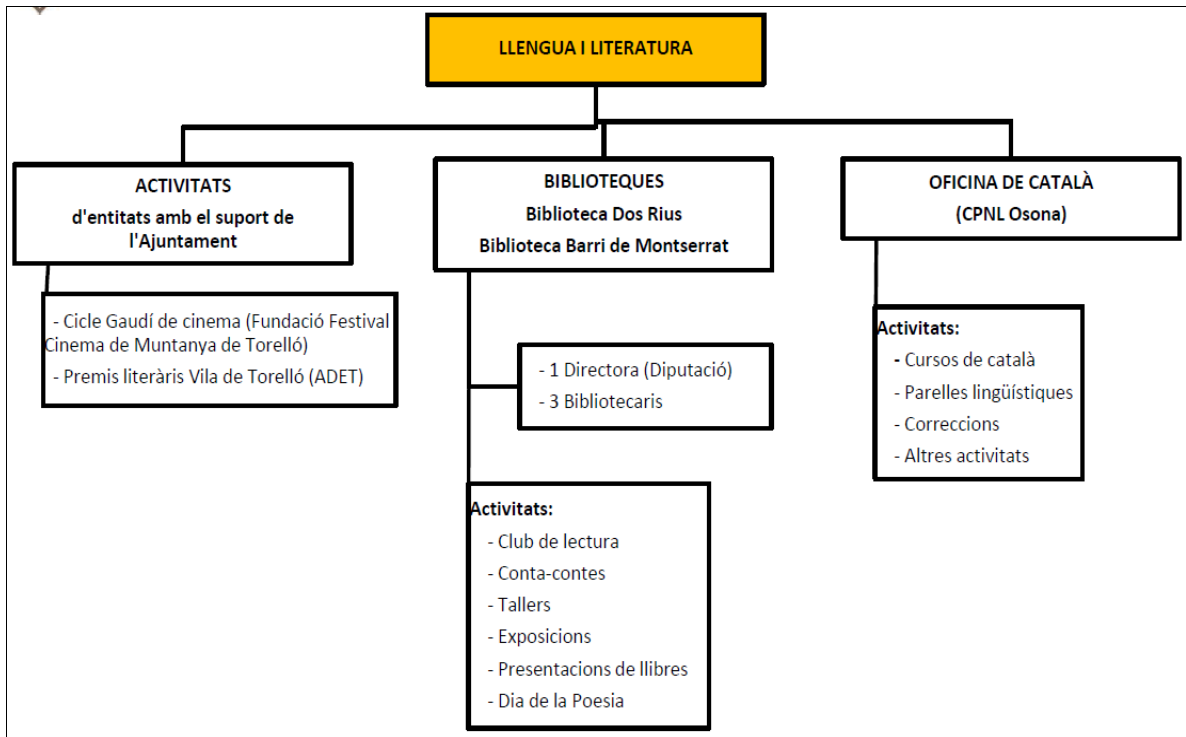
Figura 3. Detall activitats, entitats i equipaments de l'àmbit de creació artística



Font: Memòria del Departament de Cultura de l'Ajuntament de Torelló (2020)

L'àmbit de la "Llengua i literatura" cobra forma, principalment, gràcies a les, fins ara, dues biblioteques del municipi, amb una programació extensa i serveis a la ciutadania, com per exemple els tallers de Bibliolab o el servei de wifi, molt utilitzat per gent jove i també per persones d'entre 40 i 65 anys.

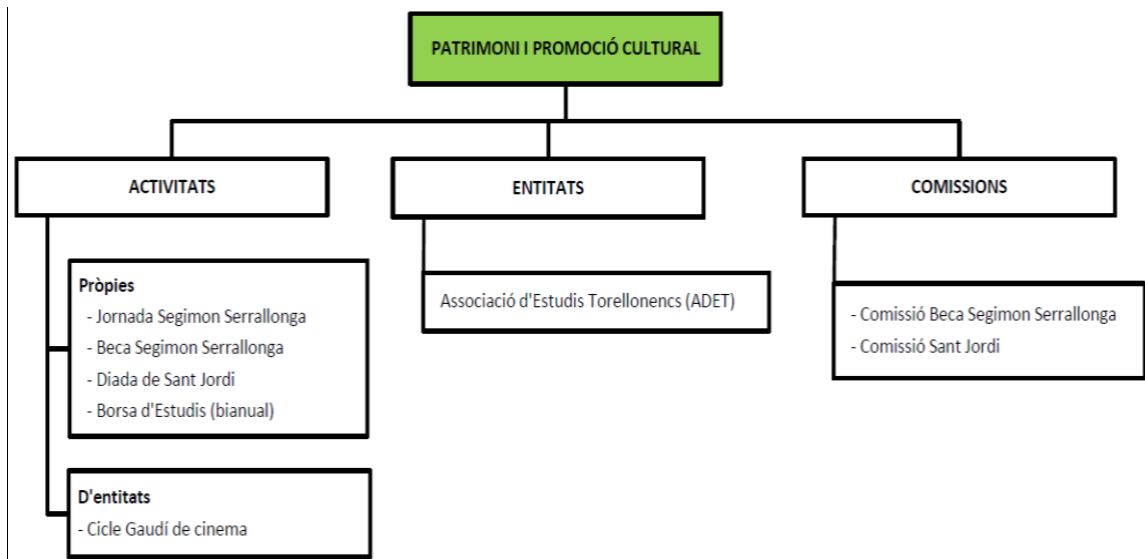
Figura 4. Detall activitats i equipaments de l'àmbit de llengua i literatura



Font: Memòria del Departament de Cultura de l'Ajuntament de Torelló (2020)

En darrer terme, Patrimoni i Promoció cultural és l'eix amb menys volum de propostes. Les existents se centren en la celebració de la diada de Sant Jordi i en l'organització de la Jornada i la Beca Segimon Serrallonga.

Figura 4. Detall activitats i equipaments de l'àmbit de llengua i literatura



Font: Memòria del Departament de Cultura de l'Ajuntament de Torelló (2020)

Recursos humans

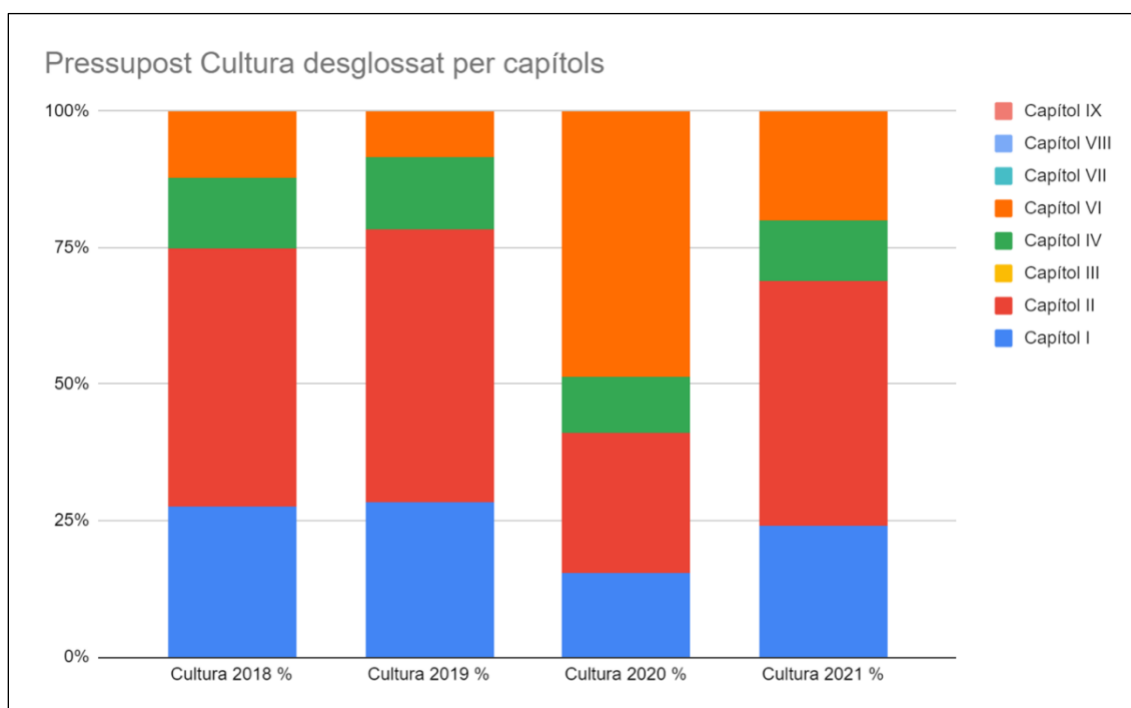
Dins l'organigrama municipal, Cultura forma part de l'Àrea de Serveis a la Ciutadania, juntament amb Educació, Esports i Benestar Social. I, concretament l'Àrea de Cultura compta amb 1 cap d'Unitat de Cultura, 1 director de museu, 1 tècnic de Cultura, 1 tècnic de carnaval i Festus, i 3 tècnics auxiliars de biblioteca.

Pressupostos Cultura Ajuntament de Torelló

El pressupost de Cultura de l'Ajuntament de Torelló al llarg del període de 2010 a 2021 ha augmentat de forma progressiva. Passant del 6,5% del 2010, al 10,3% del 2021 del pressupost total de l'ajuntament 15.372.835,2 € (de forma excepcional trobem un pic que arriba al 14,8% el 2020).

Es pot observar que l'Ajuntament de Torelló adjudica a cultura una partida major, en relació a la mitjana dels altres municipis de la mateixa franja. És, només, l'any 2018 quan el pressupost de cultura de Torelló és relativament més baix, en relació a la resta.

El Capítol II és el que té un pes més important en el pressupost de Cultura de l'ajuntament, representant una mitja del 45% del total. Aquest capítol, és el que absorbeix la major part del pressupost de Cultura, la qual cosa indica que l'ajuntament està invertint en la dinamització cultural de la població, organitzant activitats i esdeveniments culturals per a la seva ciutadania. Pel que fa al capítol I té un pes del 24% del pressupost de Cultura de l'Ajuntament de què disposem, i del 33,2% sobre el pressupost total de l'Ajuntament. A destacar la gran inversió feta el 2020 en capítol VI que passem d'una mitja de 186.372€ a 1.137.011€.



Font: elaboració pròpia a partir de les dades publicades pel Servei d'Informació Econòmica Municipal (SIEM), Àrea d'Hisenda i Recursos Interns, Direcció de Serveis de Planificació Econòmica de l'Àrea de Presidència de la Diputació de Barcelona.

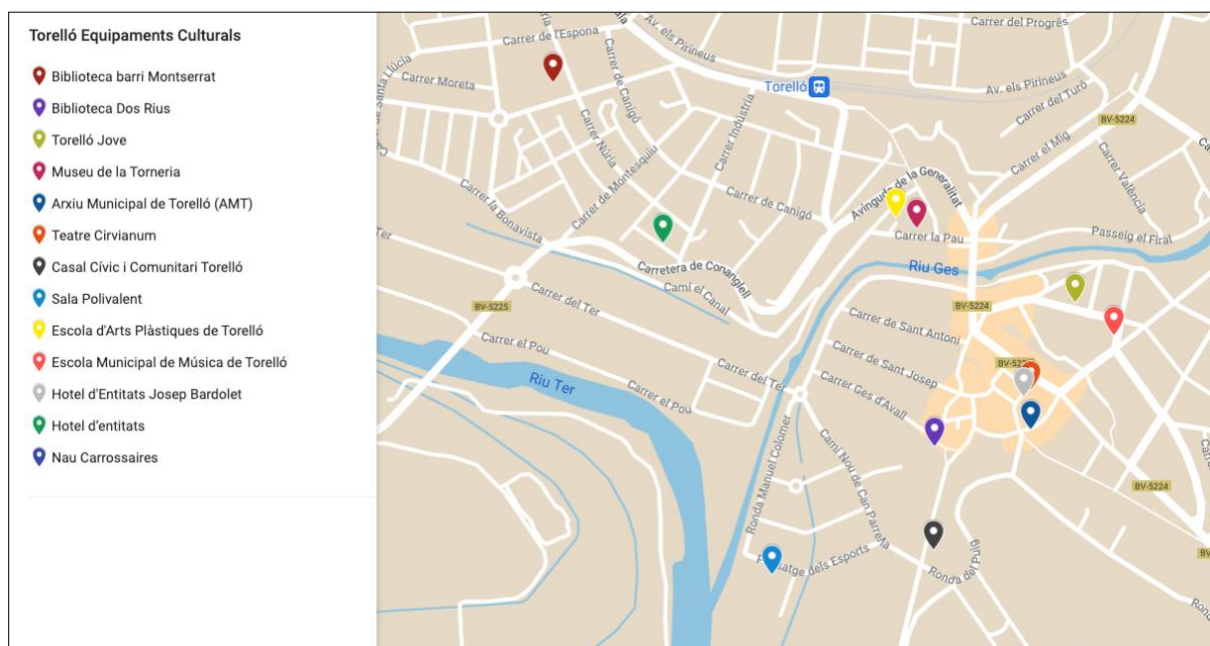
Distribució dels equipaments culturals

Pel que fa a la distribució territorial, els equipaments culturals del municipi de Torelló⁷ se situen de la manera disposada en el mapa inferior.

Com es pot observar la gran majoria d'ells, s'ubiquen al centre del poble, mentre que el barri de Montserrat disposa d'un únic equipament cultural que correspon al que, fins ara, havia estat la biblioteca, a partir d'ara, futur espai cultural del barri de Montserrat. Cal, doncs, remarcar la centralitat dels equipaments culturals de Torelló i la falta d'equipaments satèl·lit o equipaments a zones més allunyades del centre.

Els equipaments en qüestió tenen funcionalitats diverses que es complementen. Hi trobem, des d'un espai de Cinema fins al que esdevindrà el nou Centre Cultural El Club, un espai destacat que serà central per al municipi i articularà diverses propostes culturals i artístiques dins d'un únic espai.

Mapa 3. Distribució territorial dels equipaments culturals



Font: Elaboració pròpia

Llistat d'equipaments de l'àrea d'influència de Torelló⁸.

⁷ Podeu veure la relació dels equipaments culturals de Torelló a l'Annex 1.

⁸ També podeu veure la relació dels equipaments culturals de l'àrea d'influència de Torelló a l'Annex 2.

Els equipaments culturals de Torelló en relació amb el PECCat

El Pla d'Equipaments Culturals de Catalunya (PECCat) estableix uns estàndards que delimiten les dotacions mínimes, però alhora òptimes, que es proposa per a cada tram de municipis segons la seva població. Per a Torelló, que compta amb 14.553 habitants, la concreció dels estàndards sectorials en els esquemes mínims territorials és la següent:

Municipis de més de 10.000 habitants i fins a 15.000 habitants:

- Arxiu municipal (AM)
- Biblioteca local (BL)
- Centre cultural polivalent (CCP1)
- Espai escenicomusical (E1b)

Podem afirmar doncs que Torelló assoleix els mínims establerts pel PECCat i, fins i tot, els supera en l'àmbit de les arts escèniques amb el teatre Cirvianum. Ara, amb la remodelació de l'edifici El Club i la biblioteca Dos Rius també millorarà la qualitat d'aquest equipament bibliotecari. Pel que fa als centres culturals polivalents, Torelló disposa de dos equipaments, d'una banda, el Centre cívic del barri de Montserrat, totalment deficitari quant a instal·lacions i pràcticament inactiu més enllà d'acollir l'espai biblioteca de Montserrat. I, de l'altra, el Casal cívic de Torelló fins ara destinat a gent gran i que recentment ha ampliat la seva oferta a tots els públics.

Tenint en compte que Torelló, pel que fa a nombre d'habitants, es troba en el límit superior de la seva franja, fem una ullada també als estàndards recomanats per al tram immediatament superior, els municipis de més de 15.000 i fins a 30.000 habitants:

- Arxiu municipal (AM)
- Biblioteca local (BL)
- Centre cultural polivalent (CCP2)
- Espai escenicomusical bàsic local (E2a)
- Espai d'arts visuals (AV1a).

Observem que en aquesta franja s'hi afegeix un Espai d'arts visuals (AV1a), equipament del qual Torelló no disposa.

Situació respecte el Mapa de Lectura Pública

Pel que fa a la situació bibliotecària de Torelló, el municipi ha disposat fins ara de 2 biblioteques públiques integrades a la Xarxa de Biblioteques Municipals de la Diputació de Barcelona (XBM): la Biblioteca Dos Rius, situada a la Plaça Vella, número 6, i que forma part de la XBM des de l'any 2.000; i la Biblioteca del barri de Montserrat, petita sala de lectura integrada a la XBM des de 1987, emplaçada al Carrer Núria, 91, al nord de Torelló.

Les dues biblioteques públiques de Torelló presenten importants dèficits de recursos que dificulten donar una resposta adequada a les múltiples necessitats de servei actuals de la ciutadania.

El Mapa de Lectura Pública de Catalunya (MLPC) estableix que Torelló hauria de disposar d'una única biblioteca en un emplaçament cèntric i ben comunicat en transport públic amb una superfície de programa (l'espai net i aprofitable de cada àrea d'activitat, sense tenir en compte els espais de circulació ni qualsevol altra consideració arquitectònica) d'uns 1.300 m², amb un horari mínim de servei de 35 hores setmanals, un fons d'uns 37.000 documents i una plantilla de 1-2 bibliotecaris, 4 tècnics auxiliars i 0-1 ajudant de servei.

Cal tenir present que la legislació sectorial i els instruments de planificació bibliotecària únicament aconsellen crear xarxes urbanes en municipis de més de 30.000 habitants. A més, segons les Directrius per a les xarxes urbanes, tenint en compte la nostra realitat urbana i de mobilitat, la distància entre dues biblioteques de la xarxa no hauria de ser inferior als 25 minuts a peu per tal de mantenir el necessari equilibri entre la proximitat i l'eficiència del servei.

La distància entre les dues biblioteques públiques de Torelló és de 1,3 km i 16-18 minuts a peu. Les àrees d'influència d'ambdós equipaments se solapen parcialment.

Així doncs és una excepcionalitat a la XBM, i a la vegada una irregularitat, que Torelló disposi de dos equipaments bibliotecaris.

Així, la necessària millora del servei bibliotecari de Torelló passa per dues actuacions principals:

- El projecte executiu de reforma i ampliació de l'Edifici El Club proposa una biblioteca de 980 m² de superfície de programa, comptant els espais d'ús exclusiu de la biblioteca i alguns espais compartits amb altres serveis (Escola d'Art i Escola de Música). La Gerència de Serveis de Biblioteques de Diputació de Barcelona recomana concentrar el servei de Torelló a la Biblioteca Dos Rius, apropant-se el màxim possible a les previsions del *Mapa de Lectura Pública de Catalunya*⁹, a efectes de garantir la màxima eficiència i sostenibilitat econòmica del servei municipal. Així, executar el projecte d'ampliació de la biblioteca que, tot i no arribar a allò que estableix el Mapa, suposarà una considerable millora respecte al servei actual.
- Buscar un ús alternatiu a la Biblioteca del barri Montserrat i pactar el seu tancament com a biblioteca, que és precisament el que estem abordant en aquest treball.

⁹ Departament de Cultura de la Generalitat de Catalunya (2014). *Mapa de Lectura Pública de Catalunya*. Barcelona: Gerència de Serveis de Biblioteques de la Diputació de Barcelona. Document disponible a: <https://biblioteques.gencat.cat/ca/el-servei-de-biblioteques/linies-dactivitat/planificacio-bibliotecaria/mapa-de-la-lectura-publica-de-catalunya/index.html>

El teixit associatiu cultural i patrimonial

Segons dades del 2022 publicades pel Departament de Justícia de la Generalitat de Catalunya, a Torelló hi consten registrades 109 entitats, de les quals, 65 (un 59,6%) són culturals. Un percentatge d'entitats culturals superior a les registrades a Osona (50,4%) i a la província de Barcelona (46,2%). El conjunt d'entitats es dirigeix al gruix de la ciutadania i persones de totes les edats participen en diverses entitats a la vegada.

Podem afirmar doncs que a Torelló hi trobem un teixit associatiu cultural ric i viu on hi destaquen les Colles Carrossaires, dins l'àmbit de la cultura popular i tradicional, i d'altres vinculades al món artístic. En l'àmbit del Patrimoni i la Promoció Cultural, seguint la tendència d'altres municipis catalans, només trobem hi una entitat, l'Associació d'Estudis Torellonencs.

A continuació, es mostra un llistat de les entitats que formen part del teixit associatiu de Torelló. Aquelles marcades amb el signe es troben dintre del Barri de Montserrat:

Cultura popular i tradicional

- Associació Amics del Ferrocarril de la Vall del Ges (Ges-Fer)
- Associació Cultural Andalus de Torelló (ACAT)
- Associació Carnaval Terra Endins (ACTE)
- Associació d'Estudis Torellonencs
- Associació de Col·leccionistes de Plaques de Cava de Torelló
- Associació per les tradicions catalanes TRADICAT
- Associació Vall del Ges 2014
- Assemblea Nacional Catalana (Vall del Ges per la Independència)
- Centre Cultural Islàmic Alhidaya
- Agrupació Sardanista de Torelló
- Colla Gegantera i grallera de Torelló
- Comissió organitzadora de Reis
- Dansaires de la Vall del Ges
- Deixebles de Sant Feliu
- Diables del Ges
- El Cosidor Digital
- Colles carrossaires (Nau dels carrossaires):
 - Els Grillats
 - Bullnegrerus
 - Un Diumenge Qualsevol
 - Tres Quarts de Quinze
 - Els Pescallunes
 - Colla de la Joanot
 - D'Mames & D'Papes
 - Kin Kakau
 - Etílika
 - Els Empescats

Creació artística

- Agrupació fotogràfica de Torelló
- Associació Artística i Cultural Gabarrots
- Associació de Fotògrafs Professionals de les Comarques de Catalunya
- Associació per a la promoció de l'espectacle infantil i juvenil - Xarxa de Torelló
- Associació FET Torelló
- Associació musical l'Eclèctic
- Associació SSS... Teatre
- Associació Teatre eSseLa
- Associació cultural Cobla Canigó
- AITer Cinema (Cinema El Casal)
- Coral Cervià
- Coral de la Parròquia de la Mare de Déu de Montserrat
- Festival Emergent de Torelló (FET)
- Fundació privada Festival Cinema de Muntanya
- Associació Cultural i artística GEA
- Associació La Vàlvula
- Nou 69 Teatre

Altres entitats socials

- AAVV Veïns del Barri de Montserrat
- AAVV Plaça Joanot Martorell i La Cabanya
- Agrupació Escolta Comte Jofre i Verge de Rocaprevera
- Assemblea Nacional Catalana
- Associació Daadéh Fouladou
- Comissió de festes del carrer de Sant Josep
- Pabordes de Rocaprevera
- Diam-Diam Senegal
- Associació LGTB Talcomsom

El cicle festiu i activitat cultural

Torelló disposa d'una agenda d'activitats municipals organitzada per la Regidoria de Cultura que recull tota la programació mensual amb activitats de diferent caire, com ara teatre, dansa, espectacles, cinema, etc.

Tanmateix, en el cicle festiu de Torelló destaquen certes activitats que cal remarcar per la seva notorietat i impacte cultural i social al municipi. Més enllà de les festes autonòmiques i estatals, cada any l'1 d'agost predomina la Festa Major de Torelló per celebrar Sant Feliu. Gràcies a aquesta festivitat s'organitzen durant gairebé tota una setmana activitats i espectacles¹⁰ de circ, cultura popular, dansa, activitats familiars, música i teatre. També s'hi celebra el reconegut Concurs de Cartells, en el qual competeixen diversos artistes plàstics per posar imatge i disseny a la Festa Major a través de les seves creacions.

¹⁰ <https://torello.cat/agenda-dactivitats/>

Però dins del cicle festiu de Torelló, l'activitat cultural amb més renom és el Carnaval de Terra Endins¹¹. Enguany celebra ha celebrat la seva 45a edició del 16 al 22 de febrer, amb els actes més característics d'aquesta festa com són el Pullassu, les Senyorettes, els Homenots o la Rua.

També és necessari esmentar el prestigiós Festival de Cinema de Muntanya de Torelló¹², que aquest any arriba a la seva 41a edició i tindrà lloc dels dies 17 al 26 de novembre. Destaquem també que, el passat any 2022 es va dur a terme una votació al municipi en la qual els habitants de Torelló van triar el 18 de setembre com a Segon Festiu Local de Torelló o Dilluns de Rocaprevera.

Pel que fa a les activitats pròpiament de creació artística, podem remarcar la programació estable del teatre Cirvianum que va celebrar 18 funcions l'any 2020 i 33 l'any 2021, amb un total d'assistents de 3.021, l'any 2020 i 4.541, l'any 2021. Són xifres bastant per sobre de les mitjanes dels municipis d'entre 5.000 i 20.000 habitants, tant de la província com dels municipis que han participat al Circuit d'espectacles de l'Oficina de Difusió Artística de Diputació de Barcelona.

Taula 5. Funcions i assistents a la programació del Circuit (2020-2021)

	Funcions		Assistents	
	2020	2021	2020	2021
Torelló	18	33	3.021	4.541
Mitjana municipis entre 5.001 i 20.000 hab.	9	13	869	1.348
Mitjana total municipis que han participat al Circuit	14	18	2.284	2.728

Font: Oficina de Difusió Artística

I esmentem també, per la seva importància i impacte, el Festival d'Arts al Carrer Festus, que cada any pren alguns carrers de Torelló per acostar l'art i la cultura a la població, amb esperit inconformista i amb ganes de sorprendre, fer pensar i cultivar l'esperit crític. El passat 2022 el festival va complir 25 anys amb una vintena de propostes de circ, dansa, teatre, música i arts visuals.

Pel que fa a les biblioteques de Torelló, aquestes formen part de la Xarxa de Biblioteques Municipals de la Diputació de Barcelona. Fins ara, han estat dues: la Biblioteca del barri de Montserrat (sorgida de la col·laboració entre la XBM, l'Ajuntament de Torelló i l'antiga Caixa Manlleu) i la Biblioteca Dos Rius (fruit d'un conveni entre la Diputació de Barcelona i l'Ajuntament de Torelló). Ambdues biblioteques han treballat de manera coordinada, ja que la Biblioteca del barri de Montserrat no ha disposat de personal propi, de manera que un dels

¹¹ <https://www.carnavaltorello.cat/>

¹² <https://torellomountainfilm.cat/>

tècnics auxiliars de la Biblioteca Dos Rius feia, de manera rotativa, part de la seva jornada laboral a l'altra biblioteca. Actualment la Biblioteca Dos Rius està tancada per ampliació i adequació i és la biblioteca del barri de Montserrat la que restarà operativa fins que acabi la reforma de l'edifici Club i dels equipaments que s'hi ubicaran, entre ells, la mateixa biblioteca Dos Rius.

La Gerència de Serveis de Biblioteques de la Diputació de Barcelona va assenyalar que les dues biblioteques públiques de Torelló presentaven importants dèficits de recursos que dificultaven poder donar una resposta adequada a les múltiples necessitats de servei actuals de la ciutadania. La Biblioteca del barri de Montserrat consta d'una única sala de lectura que dona 20 hores de servei setmanal al seu entorn més immediat (sobre els 5.000 habitants, aproximadament un 1/3 de la població) i té un fons de 15.000 documents de lliure accés. Mentre que la Biblioteca Dos Rius oferia un servei setmanal de 33 hores i en el seu fons de lliure accés disposa de més de 36.000 documents.

Les biblioteques han sigut un gran pol d'activitat cultural pel municipi. Destaca el paper del programa de promoció de la lectura en el qual les biblioteques van a les escoles de visita. També són remarcables altres activitats dutes a terme des de la biblioteca amb els centres educatius, com per exemple, Club Atrapallibres, als Tallers de Poesia i lectura en veu alta, Debat a Bat i Jo llegeixo.

Respecte a les activitats dirigides per al públic adult destaquen principalment els Clubs de lectura. També s'organitzen cada mes exposicions dins de la Biblioteca Dos Rius per a tots els públics, adults i petits. Les biblioteques de Torelló també van celebrar el Festival de la Biblioteca (2020) degut a que el Festival de Cinema de Muntanya de Torelló va ser posposat. A més a més, com és habitual en la majoria de biblioteques municipals, les biblioteques de Torelló organitzen cada any un seguit de conferències, xerrades, recitals poètics i presentacions de llibres. També solen cedir els seus espais a altres equipaments o entitats del municipi per dur a terme les seves activitats, com ara, la trobada anual de LECXIT i els seus voluntaris.

Durant el període que durin les obres i la biblioteca Dos Rius romanguí tancada, s'han retirat llibres de la biblioteca de Montserrat per renovar el fons i el servei interbibliotecari que segueix en actiu. S'ha aprofitat aquest context per destinar un espai infantil a la Biblioteca i espais de lectura amb butaques. Pel que fa les activitats, se seguiran duent a terme totes. Un gran inconvenient d'aquesta Biblioteca és la falta d'accés adaptat, en tant que es troba en un primer pis sense ascensor. Per això es preveu, de cara a la primavera, posar un punt de préstec a la caseta dels jardins de Can Parrella, ubicats en una zona més cèntrica de Torelló.

Pel que fa a les activitats culturals de proximitat cal destacar que l'oferta formativa gratuïta o a preu públic es troba principalment al Centre Cívic, al Centre de Formació La Cooperativa i a L'Escola d'Arts Plàstiques.

Pel que fa a la programació destinada a públic adult, essent possiblement aquest el públic objectiu principal del nou projecte, aquests equipaments ofereixen, de forma general, activitats i formació especialitzada per a persones adultes. Aquesta pot ser des de cursos d'idiomes o tallers de pintura fins a tallers de restauració de mobles, etc. A més a més, aquells qui ho desitgen poden assistir als programes formatius de la Universitat de Vic-Universitat

Central de Catalunya (UVic-UCC) per a persones grans anomenats “Aula d’Extensió Universitària”.

D’altra banda, el Centre Cívic de Torelló també disposa d’activitats esportives a preu reduït, com per exemple el taller de gimnàstica, ioga, txi-kung o exercici i meditació; activitats artístiques, com per exemple: pintura contemporània, dibuix en carbó, sorra de colors o patchwork. També fan tallers de country, cant coral, play-back, ganxet o puntes de coixí.

Més enllà de les activitats que es realitzen en els equipaments, s’organitzen activitats a l’aire lliure, per exemple, passejades amb el projecte “Fem 10.000 passes” i els “Dijous Saludables” entre altres activitats puntuals per a gent gran.

Torelló és un poble actiu i participatiu tal com ho demostren les dades relacionades amb el volum de festes i esdeveniments que s’organitzen al municipi, com per exemple, el Carnaval de Terra Endins, el Cinema de Muntanya, el Mercat del Trasto, el Festus, la Festa Major, les festes dels barris, El camí dels Matxos, Pastorets, Reis, tallers i mostres de teatre, monogràfics artístics, el Raid dels Ausetans, etc. A més a més, Torelló també disposa d’un gran nombre d’equipaments que dinamitzen la programació local especialment entre la gent jove, com el Teatre Cirvianum, el cine club, el Museu de la Torneria o les activitats esportives i les dels Escoltes, també en són un exemple.

Des de l’àmbit de joventut, en l’últim *Pla Local de Joventut (2017-2021)* de l’Ajuntament de Torelló es va incorporar un nou eix de treball sobre la Igualtat - LGTB+ i la Inclusió social. Aquest va posar especial èmfasi en el desenvolupament de campanyes sobre la prevenció d’assetjaments sexuals en espais de festa i l’obertura d’un Centre d’atenció integral LGTB+ per a casos d’agressions i discriminació amb relació amb l’orientació de gènere. Entre altres activitats impulsades per sensibilitzar i prevenir la població sobre la violència masclista i homòfoba, també existeixen accions com tallers de sensibilització, espots per a la no violència masclista o les “Nits Q - Sortim per divertir-nos” per a promoure la convivència, el respecte a la diversitat, la resolució de conflictes i la solidaritat entre les persones joves.

Respecte a l’oci i la participació dels joves de Torelló, l’anàlisi de les polítiques de joventut del Pla Local de Joventut (PLJ) destaca la demanda d’una “nova activitat d’estiu amb valors i responsabilitat” i la possibilitat de “poder-se implicar en la programació dels concerts de Festa Major”. Segons el testimoni del PLJ, els joves semblen continuar satisfets amb la continuïtat d’activitats organitzades pel Torelló Jove, com per exemple el Raid dels Ausetans o el campionat de Skate, d’altres també es mostren neguitosos amb relació a l’oci nocturn. Els joves de Torelló també van esmentar que després del tancament d’un parell de locals (Moscou i Tse Tse), ja no tenen espais de trobada nocturns en els quals relacionar-se i això ha afectat la “cohesió social” del municipi, de manera que ara els joves surten menys o es queden en les seves colles. Per últim, dintre del PLJ es valora la figura d’una dinamitzadora juvenil que informi els joves de forma propera: la feina d’aquesta professional ha estat possible des de fa anys a Torelló gràcies als Plans d’Ocupació del Pla de Barris.

Així doncs, des del PLJ es van marcar l’objectiu de “generar eines, espais i mecanismes de participació adaptats a la diversitat dels joves per vetllar per la seva implicació i participació” com també “incrementar i millorar la interlocució dels joves amb l’administració”. Les accions empreses pel PLJ volien convertir Torelló Jove en un equipament de proximitat amb xarxes socials i WhatsApp perquè els joves s’hi puguin comunicar, però, també dur-hi a terme en el

Imatge 1. Parròquia de Sant Feliu



Font: elaboració pròpia

El 30 de novembre de 1976, responent a la petició presentada pel rector de la Parròquia de Sant Feliu el Bisbe Masnou va erigir canònicament la Parròquia de la Mare de Déu de Montserrat de Torelló amb vigència a partir de l'1 de gener de 1977.

Adjunt a la Parròquia s'alça l'edifici destinat al centre cultural. Aquest ha albergat diverses entitats i ha tingut diferents funcions, com ara la de Dispensari. Actualment, però, és el Centre Cívic del Barri de Montserrat, tot i que actualment amb activitat quasi nul·la, fora de la biblioteca.

Imatge 2. Centre de la Parròquia



Font: elaboració pròpia

L'espai

El primer pis de l'edifici Centre Cívic de la Parròquia del barri de Montserrat (C/ Núria, 91) s'hi va inaugurar l'any 1987. La Biblioteca Pública del Barri de Montserrat de Torelló fruit de la col·laboració entre la Xarxa de Biblioteques de la Diputació de Barcelona, l'Ajuntament de Torelló i la Caixa Manlleu. Aquest primer pis és l'objecte d'aquest estudi i en el que cal replantejar els usos.

Imatge 3. Interior de la Biblioteca del barri de Montserrat



Font: elaboració pròpia

En els 200 m² d'espai útil s'hi trobava: la zona infantil, la de lectura informal, la zona per adults, la de consulta a internet, amb dos ordinadors d'ús públic, i la de treball del personal. La capacitat del local es de 73 seients, agrupats en taules per quatre o sis lectors.

2.4 Síntesi

A tall de tancament, s'hi exposen les següents conclusions sobre la diagnosi duta a terme amb relació al projecte d'un nou Pla d'Usos per l'equipament Cultural de Torelló.

Les línies estratègiques de l'Ajuntament de Torelló mostren la tendència a potenciar la cultura popular i tradicional, mentre que el patrimoni i la seva difusió té menys pes, segurament, per falta de recursos i projectes específics. En la programació vigent, molt rica en l'àmbit de les arts escèniques, tot i dirigir-se al públic general, es troben a faltar més propostes específiques per a la tercera edat.

Torelló és un municipi amb varietat d'equipaments socials i culturals, un d'ells a punt d'entrar en fase d'obres i rehabilitació, El Club, que apunta a ser un equipament de referència dins del territori. Cal remarcar, però, que la manca de radialitat d'aquests equipaments fa que tota la dinàmica cultural tingui lloc al centre, deixant els barris més allunyats sense gaires alternatives culturals i d'oci. A més a més, l'orografia del municipi complica el desplaçament a aquelles persones amb una mobilitat reduïda o d'edat avançada.

Actualment, a l'àrea d'influència del municipi (aquelles poblacions a menys de 20 minuts en cotxe) existeix una àmplia oferta d'activitats culturals, socials i d'oci per a persones de totes les edats tot i que en estar centrats a dinamitzar cadascun dels municipis, no es considera com un factor intrusiu en la creació d'un nou equipament cultural a Torelló.

La riquesa associativa d'aquest terme municipal és destacable i es considera un element a impulsar. Especialment, es veu potencial en l'àmbit d'apoderament i participació del teixit associatiu en projectes de cocreació culturals que contribueixin a millorar Torelló i, en concret, el barri de Montserrat.

Les dades demogràfiques demostren que el barri de Montserrat, on s'ubica aquest nou equipament, té una població envellida. Així, les etapes formatives completades per les persones grans tendeixen a ser escasses i queda clar que les dones han tingut menys oportunitats educatives que els homes. Aquí cal afegir, com a fet destacable, que hi ha gent gran inscrita als programes formatius de la Universitat de Vic-Universitat Central de Catalunya (UVic-UCC), i potser els podria ser de gran interès que alguns d'aquests programes tinguessin lloc al barri.

Aquest barri, tot i que disposa d'una parada de transport públic, presenta una orografia complexa i, per tant, la mobilitat és complicada. En el mateix sentit, l'absència d'equipaments públics al servei de la ciutadania al barri de Montserrat suposa una problemàtica important pel que fa al suport a les persones que hi resideixen, en especial, la gent gran, però també pel que fa a l'enriquiment de la qualitat de vida de persones més joves que puguin voler o necessitar espais de consum cultural i participació en el barri.

Per acabar, una dada que, tot i no ser específica del barri suposa un impacte assegurat, i és l'índex de població estrangera. Aquesta xifra que ara és especialment elevada entre la canalla i població adulta d'entre 35 i 50 anys (segons Idescat) suposa un percentatge elevat del total de la població i, per tant, serà clau que el nou equipament desenvolupi una activitat i programació cultural d'acord amb la diversitat del municipi.

2.5 Quadre resum

Sumari	Aspecte clau a tenir en compte
3.1. Dades sociodemogràfiques i econòmiques de Torelló i del barri de Montserrat	<ul style="list-style-type: none">- Població molt envellida al barri de Montserrat.- L'orografia del municipi complica el desplaçament a la gent gran o amb mobilitat reduïda.- Absència d'equipaments públics al servei de la ciutadania al barri de Montserrat.- Augment de la població estrangera.
3.2. Anàlisi cultural de Torelló, del barri i dels municipis de l'àrea d'influència	<ul style="list-style-type: none">- Equipament clau en fase de construcció.- Equipaments concentrats al centre deixen els barris més allunyats sense alternatives culturals i d'oci.- L'Ajuntament potencia més la cultura popular i tradicional que no pas el patrimoni i la seva difusió.- Sense propostes específiques de programació per a la gent de la tercera edat.- Gran riquesa associativa, element a impulsar a través de projectes de cocreació culturals al barri de Montserrat.- Gent gran que cursa programes formatius de la UVic-UCC interessada en que tinguessin lloc al barri de Montserrat.- Àmplia oferta d'activitats culturals, socials i d'oci a la zona d'influència.
3.3. L'espai, l'edifici i l'entorn	<ul style="list-style-type: none">- Edifici propietat del Bisbat de Vic.- L'edifici és el Centre Cívic del Barri, tot i que en aquests moments està pràcticament inactiu. Només funciona l'espai biblioteca.- Biblioteca situada al primer pis de l'edifici sense ascensor.- Entorn amb centre esportiu, llar d'infants i sala d'oci nocturn.

3. Propostes

3.1 Marc conceptual

(Re)definició i concepte

Davant els resultats de la Diagnosi, les aportacions dels Focus Grup i la voluntat de l'equip de govern municipal de no deixar sense cap equipament cultural el barri de Montserrat es constata que cal redefinir l'espai perquè esdevingui un equipament cultural polifacètic i multifuncional.

Les dinàmiques amb els Focus Grup¹³ (poseu veure un resum de les sessions a l'Annex 5. El procés participat) ens han fet constatar que alguns elements essencials que han de caracteritzar aquest equipament cultural són els conceptes d'espai de trobada, de debat i diàleg. Són peticions que han estat presents en tots els Focus Grups i que es poden identificar com a elements clau de la filosofia i el caràcter que ha de tenir l'equipament.

Cal pensar en un centre cultural de proximitat des d'on s'abordini, amb una vessant molt comunitària, les possibles necessitats de la població del barri de Montserrat. Treballar de manera molt transversal amb altres equipaments culturals i amb la resta d'àrees i regidories municipals (educació, joves, gent gran, empenedoria, etc.), diversificant els usos i els serveis de l'espai. L'equipament ha de permetre:

- Dinamitzar de forma més àgil i programàticament l'espai (propostes formatives, actes, etc.)
- Donar un valor afegit a l'espai com a centre que treballa aspectes rellevants i significatius per a la població a partir de la cultura (formació, educació, informació municipal, acompanyament per a la realització de tràmits en línia, ODS, etc.).

Missió i visió

Proposem que l'espai cultural i comunitari del barri de Montserrat, a partir de la redefinició dels seus usos, tingui la següent missió:

- Desenvolupament cultural de les persones i entitats
- Espai de creació (artística, cultural, social,...) comunitària
- Donar accés al coneixement de les persones
- Mantenir la comunitat informada
- Facilitar un espai d'accés al coneixement i a la formació especialitzada en TIC i societat de la informació
- Fomentar un espai de trobada

¹³ Podeu veure un resum del procés participat l'Annex 5.

Es planteja com a **MISSIÓ**: Empoderar les persones a través de l'accés a la cultura, la creació, el coneixement i la formació especialitzada en TIC. Facilitar l'adquisició, creació i intercanvi de coneixements de tota mena, inclosos els científics, tècnics, culturals, etc.

Es proposa la següent **VISIÓ**: En el marc de la societat del coneixement i de la digitalització, treballar per esdevenir un motor referent a la població i àrea d'influència, fomentar l'empoderament de la ciutadania, i fer-ho de forma inclusiva i cohesionada; impulsar iniciatives d'aprenentatge i formatives centrades en la innovació tecnològica, cultural i social; i crear valor, coneixement i noves oportunitats de creixement a les persones i institucions usuàries, establint una xarxa de col·laboració horitzontal.

Principis i valors

Empoderament. Com a valor que consisteix en el procés pel qual es transmet a la persona o col·lectiu confiança i seguretat, proporcionant les eines necessàries per augmentar la seva autoestima, millorant així les seves capacitats i incrementant les seves potencialitats. Aquest espai pot proporcionar eines de capacitació en diferents àmbits per al conjunt de la ciutadania i, en especial, a segments de població vulnerables.

Equitat. Un valor essencial ja que és un dret reconegut que cal defensar i fomentar. El respecte a la diferència i els processos individuals per tal que tothom pugui optar a una participació plena. Un espai obert a la ciutadania de Torelló sense que hi pugui haver cap discriminació per raó de naixença, raça, sexe, religió, opinió o qualsevol altra condició o circumstància personal o social.

Compromís. El compromís és un valor cada cop més apreciat i actualment se li atorga un alt valor social. El compromís s'entén en la línia de la voluntat de vetllar pel benestar general de les persones per sobre del particular, a la vegada que fomenta la cooperació i la solidaritat amb les necessitats col·lectives. La dimensió comunitària que se li vol donar a aquest espai va totalment en la línia d'adquirir un compromís amb el barri i amb la ciutadania.

Accessibilitat. D'altra banda, creix la necessitat d'adaptar-se a totes les realitats. Aquesta és una necessitat cada cop més manifesta. Actualment, l'accessibilitat no té a veure únicament amb una qüestió física, sinó també en l'àmbit de serveis, la comunicació, etc. En definitiva, l'accessibilitat ha de garantir que totes les persones puguin accedir a qualsevol entorn i que gaudeixin de les mateixes oportunitats siguin quines siguin les seves capacitats, interessos, nivell educatiu, etc.

Connectivitat. En el context actual, i de manera creixent, la necessitat d'estar connectat amb l'entorn és essencial. En aquest sentit, cal fomentar el treball en xarxa amb la resta d'equipaments culturals i municipals, i cooperatiu amb les entitats ciutadanes, per tal d'aconseguir una incidència significativa. En aquest sentit, s'estableixen relacions entre entitats i agents, de cara a construir un teixit col·laboratiu que permeti tenir una mirada més àmplia, així com intercanviar experteses i coneixements per ser més eficients a l'hora de detectar oportunitats o urgències i resoldre-les.

Innovació. Com a valor afegit, la recerca de la millora constant a partir d'introduir novetats i fer-ho a nivell de programació però també en relació als serveis, els processos de treball i les formes d'organització. No es pretenen incorporar grans innovacions ni elements globalment disruptius, sinó petits detalls que fan que, al final, les persones usuàries reconeixin la "marca" pròpia d'una institució que els té en consideració. De fet, la metodologia que es presentarà més endavant incorpora clarament aquest component d'innovació.

Proposta de valor

En el context dels espais culturals, la proposta de valor es basa en les característiques que fan que un equipament sigui únic i atractiu per als seus usuaris, com ara la seva oferta de programació, l'experiència que ofereix, la seva posició en el context i altres factors que poden diferenciar-lo d'altres equipaments culturals. Crear una proposta de valor clara ens permetrà:

- A. Diferenciació: una proposta de valor clara i ben definida pot ajudar a l'espai cultural a diferenciar-se d'altres espais similars (casal cívic, sala polivalent de Torelló, museu, etc). L'experiència ens porta a afirmar que definir bé la proposta de valor és determinant per atraure un major nombre d'usuaris.
- B. Fidelització dels visitants: una bona proposta de valor pot ajudar a establir una relació duradora amb els usuaris i fomentar la seva fidelització. Si els visitants perceben un valor en l'espai cultural, és més probable que tornin a repetir i, el més important, que recomanin l'espai a altres persones.
- C. Major eficiència de la comunicació: la proposta de valor pot ser una eina clau per al desenvolupament de l'estratègia de comunicació, ja que ajuda a comunicar clarament els seus avantatges i beneficis als seus usuaris potencials.

Així, proposem articular una proposta de valor basada en els tres pilars següents:

CULTURA + INNOVACIÓ SOCIAL + CAPACITACIÓ DIGITAL

Espai obert a la ciutadania centrat en la innovació cultural, social i digital. Amb una triple proposta d'usos: la primera centrada en facilitar l'accés a la cultura i a la creació cultural; una segona que fomenti un espai obert d'usos i serveis per a la ciutadania, i una tercera que impulsi la capacitat digital a partir de la formació, la programació i una incubadora d'iniciatives creatives, empresarials i socials vinculades al territori i la digitalització.

Un espai que adopti la Innovació Ciutadana (IC) com a metodologia de funcionament, organització i proposta programàtica. Ja que és un concepte que dona un marc global d'actuació a la vegada que solidesa metodològica a la proposta aquí descrita.

La Innovació Ciutadana sorgeix de la implicació activa de la societat civil, de les persones i comunitats afectades i interessades en cada desafiament. Es coprodueix gràcies a la interacció d'agents diversos, hibriden el coneixement tècnic i expert amb l'amateur, l'experiència i el vivencial. Cerca, col·lectivament, respostes que adopten tota mena de formats (serveis, productes, processos, polítiques...) que milloren la vida i l'entorn i que, si funcionen, puguin desenvolupar-se també a una escala més gran i/o transferir-se a altres llocs.

Esdevé així un espai genuí i diferencial amb unes característiques i una metodologia de treball innovadora per a la població que ens permet:

- i. Fomentar la participació activa de la comunitat en l'accés a la cultura i la resolució de problemes locals.
- ii. Donar als membres de la comunitat l'oportunitat d'aprendre i experimentar amb tecnologies noves i emergents.
- iii. Promoure la col·laboració i la creativitat entre les persones, entitats i col·lectius de Torelló i en concret del Barri de Montserrat.

Amb el propòsit d'assolir els següents beneficis:

- i. Incentivar el desenvolupament i la participació cultural.
- ii. Augmentar la participació cívica i la sensació de pertinença a la comunitat.
- iii. Fomentar la innovació i la creativitat en la resolució de problemes locals.
- iv. Millorar la comprensió i la confiança en la digitalització i la tecnologia.
- v. Potenciar i promoure el desenvolupament econòmic i la creació de llocs de treball relacionats amb la tecnologia i la innovació

Objectius

Si posem en relació, per una banda, els equipaments existents a Torelló, per la seva naturalesa, el seu funcionament i la seva proposta de programació i, per l'altra, si analitzem les diverses demandes que s'han posat de manifest tant a les sessions amb els Focus Grup de tècnics/polítics i amb les diverses entitats¹⁴, es proposen els següents objectius:

- Crear un espai cultural obert a la població amb capacitat de donar resposta a les demandes dels col·lectius i persones usuàries.
- Mantenir la cohesió social en un entorn de digitalització, facilitant l'accés i oferint serveis d'informació i formació així com fomentant la utilització de les noves tecnologies a partir de programes culturals propis i de tercers.
- Proveir d'oportunitats per al desenvolupament creatiu personal, i estimular la imaginació, la creativitat, la curiositat i l'empatia.
- Donar visibilitat, connectar i mobilitzar la multiplicitat d'agents de la població, atenent la diversitat i complementaritat d'àmbits d'actuació i perfils.
- Impulsar la coproducció i la utilització compartida d'infraestructures, eines, metodologies i recursos comuns, sobre la base de les lògiques del coneixement i les tecnologies lliures i obertes.
- Donar suport al desenvolupament de projectes concrets de manera col·laborativa, coproduïts entre agents diversos i adaptats als diferents contextos.

¹⁴ Podeu veure un resum del procés participat l'Annex 5.

3.2. Públics

Si bé les activitats i els usos d'aquest espai han d'estar adreçats a la ciutadania en general, a les entitats i a grups informals no constituïts que desenvolupin una activitat cultural o social al barri o al municipi, entenem que l'equipament ha de fer especial atenció a tres públics:

1. La gent gran del barri. Com hem pogut observar a la diagnosi, el barri de Montserrat té l'índex d'envelliment més elevat de Torelló. Tant el propi consistori com els Focus Grups consultats¹⁵, veuen la necessitat imminent d'atendre aquest sector de la població. Caldria treballar per a una programació destinada a impulsar el treball intergeneracional, comptant amb la col·laboració de les entitats culturals del barri.
2. Amb molta relació amb l'anterior públic, els i les joves, que també han vist mermada la seva oferta d'oci al municipi i manifesten una clara manca d'espais de trobada adaptats a les seves necessitats i interessos.
3. Cal donar també suport a emprenedors i empreses emergents de l'àmbit cultural o l'economia social que estiguin prioritzades dins les polítiques de promoció econòmica de l'Ajuntament en relació a les TIC i la digitalització, actuant com un espai "antena" de l'àrea de promoció econòmica de l'Ajuntament que, segons estableix el consistori, gestiona temes relatius a l'ocupació i la formació; el Consorci de la Vall del Ges, Orís i Bisaura; informació i assessorament empresarial, empenedoria.

3.3. Intervenció en els espais

En aquest marc de proposta de valor centrat en la dimensió cultural, social, TIC i capacitació digital, i sota el paraigües de la Innovació ciutadana, i analitzant els resultats de les dinàmiques participatives realitzades (veure Annex 5. El procés participat), i que ha de donar resposta a la necessitat de crear un espai cultural i TIC amb diversos usos, creiem oportú generar dues tipologies d'espais separats en àrees físiques diferenciades i, en aquest sentit, apostem per la creació d'un espai taller multifuncional i diàfan.

Espai Taller (en format Box)

Un espai de formació/taller, un lloc dissenyat per a conduir activitats de formació, com ara tallers, laboratoris, etc. Aquest tipus d'espai ha d'estar destinat a proporcionar a les persones usuàries un entorn adequat per a l'aprenentatge, la investigació i la pràctica. Aquest ha d'incloure recursos tecnològics, com ara projectors, ordinadors, taulells, etc., per donar el suport tècnic i fer més dinàmiques i efectives les activitats de formació. A més, aquest espai ha de ser còmode i acollidor per a la diversitat de persones i col·lectius que en facin us, de manera que puguin concentrar-se en el seu aprenentatge sense interrupcions ni distraccions, a l'hora que pugui permetre realitzar activitats paral·leles en els altres espais. En aquest sentit es proposa disposar d'almenys dos boxes en la zona que ocupa actualment la biblioteca.

¹⁵ Podeu veure un resum del procés participat l'Annex 5.

Creiem oportú dotar un d'aquests dos boxs amb una infraestructura pròpia dels tallers o espais maker ja que són espais on es pot fomentar la col·laboració i el coneixement compartit, on els usuaris poden treballar junts i compartir idees i recursos per portar les seves creacions i/o propostes. És a dir, un taller creatiu on les persones poden accedir a tecnologies de fabricació digital per dissenyar, construir i crear prototips de les seves pròpies idees. Aquests tallers solen estar equipats amb maquinària com ara impressores 3D, talladores làser, fresadores CNC, així com eines i materials de bricolatge per a la construcció i el disseny.

Espai Diàfan (Polivalent)

Un espai multifuncional és un lloc flexible i versàtil que ha d'adaptar-se a diferents tipus d'activitats i esdeveniments. Pot acollir conferències, petites obres de teatre o presentacions de llibres, entre d'altres. Aquest tipus d'espai ha de tenir una capacitat de configuració i adaptació que li permeti respondre a les diferents necessitats dels seus usuaris. A nivell tècnic ha de disposar de sistemes d'il·luminació, so i vídeo, així com un equipament de seguretat adequat. A més, ha de disposar d'una infraestructura flexible que permeti reconfigurar l'espai en funció de les necessitats de cada activitat.

3.4. Àmbits d'actuació

Un cop analitzada l'oferta cultural de la població i les respostes dels dos Focus grup realitzats (veure Annex 5. El procés participat), creiem oportú articular diversos àmbits d'actuació de l'espai: per una banda com a servei al ciutadà i per l'altra amb els usos i programació.

Serveis

Recursos per als visitants: els visitants podrien accedir a aquest servei per obtenir informació sobre les últimes tecnologies aplicades al camp de la cultura i l'art, així com per conèixer les millors pràctiques en digitalització i preservació del patrimoni cultural.

Formació i investigació: enfocat a la formació dels professionals del sector cultural en el camp de la tecnologia i la digitalització i a la ciutadania en general amb interès per aquest àmbit, per a la realització d'investigacions en aquesta àrea.

Creació de continguts: aconseguir ser una font d'inspiració per als artistes i creadors que vulguin utilitzar les tecnologies més avançades per a la creació de continguts culturals innovadors.

Foment de la participació ciutadana: espai per a la participació ciutadana en la creació i desenvolupament de projectes culturals i artístics amb l'ús de les noves tecnologies.

Informació municipal

Les diferents àrees de l'ajuntament (serveis socials, educació, joventut ...) poden disposar d'una "finestra" d'informació. D'aquesta manera podem donar resposta a les necessitats, sobretot, d'aquell sector de la gent gran que té dificultats de moviment i per tant desplaçar-se al centre li suposa un impediment.

Assessorament i mentoria

Un espai d'acompanyament que va més enllà de rebre informació on es desenvolupen tasques de suport a les persones i/o entitats. Un servei lligat i en relació a la formació que es desenvolupa a l'espai.

Cessió d'espais

Una vegada identificats els espais comuns/oberts es proposa que aquests es puguin cedir a entitats i/o ciutadans en relació a tres possibles usos segons els dos espais definits en aquest document:

Espais Taller (Box)

- Espai de treball (coworking, estudi, taller maker, etc.)
- Espais de reunió i treball associatiu

Espai Diàfan (Polivalent)

- Espai de programació cultural (presentació de llibres, taules rodones, tallers, etc.)

Per tal de facilitar l'acció cultural i la cessió d'espais cal que aquests comptin amb les eines adequades per garantir que l'acció es porta a terme segons les normes i els principis jurídics establerts. D'altra banda, cal que els agents culturals i els usuaris d'aquests equipaments tinguin establert i coneguin les condicions de cessió de l'espai i les condicions específiques per assegurar el correcte ús dels espais i la seva cessió. En aquest cas es pot establir com a model de referència el *Model de reglament de cessió d'ús dels espais i els equipaments culturals de gestió municipal*¹⁶ proposat pel CERC.

Programació

Entenem la programació cultural com el conjunt de processos i activitats relacionades amb la planificació, organització, execució i avaluació d'esdeveniments i activitats culturals en un àmbit determinat. Aquesta programació té com a objectiu la difusió de la cultura i la creació d'hàbits i participació cultural, així com la promoció de la creativitat i la innovació en diferents àmbits de l'activitat humana. En referència al nou espai cultural de Montserrat, per donar resposta a les demandes detectades, es proposen tres tipologies de programació:

- A. **Programació pròpia.** Aquesta àrea es centra en la programació d'activitats que són proposades i gestionades directament per l'espai cultural. Les activitats d'aquesta àrea s'han de relacionar amb la temàtica o les àrees de coneixement que es volen promoure

¹⁶ CERC (2020). *Model de reglament de cessió d'ús dels espais i els equipaments culturals de gestió municipal*. Barcelona: Diputació de Barcelona. Document disponible a: <https://www.diba.cat/documents/326398/304055299/Model+de+reglament+de+cessi%C3%B3+d%27%C3%BAs+dels+espais+i+els+equipaments+culturals+de+gesti%C3%B3+municipal.pdf/50fc2da2-f1a7-4a90-8d22-ee67a3ecc5af>

en l'espai. En aquest sentit, s'hi poden incloure propostes entorn a la cultura digital i les TIC, com tallers de programació, robòtica, edició de vídeo, entre altres.

Exemples:

- Tallers de creació d'aplicacions mòbils.
- Cursos de disseny gràfic.
- Taller de fotografia amb dispositius mòbils.

- B. **Programació oberta.** Destinada a l'organització d'activitats que sorgeixen de la iniciativa de les persones usuàries de l'espai cultural. Així, s'hi poden incloure activitats que tinguin com a eix central la cultura digital i les TIC. Per exemple, la creació d'un club de programació o un espai de coworking per a emprenedors digitals.

Exemples:

- Espai de coworking per a emprenedors digitals.
- Club de programació.
- Tertúlies sobre temes tecnològics.

- C. **Suport a projectes d'impuls.** Programació d'activitats que busquen impulsar i millorar la societat en la qual es troba l'espai cultural a partir d'un procés format per la detecció de la necessitat i/o el Repte > Crida a la participació > Execució de les propostes. Així, s'hi poden incloure projectes que fomentin la cultura digital, la inclusió social, el desenvolupament sostenible, entre altres.

Més endavant, es descriu una proposta d'esquema de funcionament i gestió d'aquesta tipologia d'activitats.

Exemples:

- Projecte per a la inclusió digital de persones amb diversitat funcional.
- Programa de formació en tecnologia per a joves en risc d'exclusió social.
- Taller de reciclatge electrònic.

En la naturalesa d'aquestes tres tipologies de programació establim 4 programes inicials:

- A. **Programa de formació.** Té per objectiu facilitar l'adquisició de coneixements bàsics als col·lectius i les persones interessades en una àrea de coneixement determinada.

- Digitalització i Tic
- Formació cívica, cultural i comunitària social

- B. **Programa de creació cultural.** Té per objectiu facilitar l'accés del públic a produccions culturals i socials d'àmbit fonamentalment local.

- Creació amateur, jove i emergent
- Creació professional

- C. **Programa de Difusió i divulgació.** Té per objectiu facilitar a la ciutadania l'accés al debat sobre la cultura i els temes socials, els avenços de la ciència i els corrents de pensament contemporani.
- Mostres i exposicions de petit format temàtiques
 - Xerrades i conferències
- D. **Programa de suport associatiu.** Té per objectiu donar suport a les iniciatives personals o col·lectives de noves produccions culturals i socials dins l'àmbit territorial i d'influència del centre, el qual posa a disposició diferents espais:
- Espai de trobada
 - Espais de treball de reunions, de comunicació
 - Suport a projectes concrets

3.5. Gestió de l'espai

Abans d'abordar la pròpia gestió del espai i a l'hora d'aplicar els nous usos a l'equipament cal valorar diversos aspectes en relació a l'edifici i prendre algunes decisions prèvies clau, com són les següents:

- Titularitat. Actualment la propietat de l'espai es del Bisbat de Vic. Abans de fer qualsevol canvi i/o projectar millores a l'edifici cal revisar i actualitzar l'actual conveni.
- Estat de l'edifici. Cal una reforma dels accessos i una modificació de l'espai segons els usos acordats. Sobretot per a complir les normatives dels espais públics en relació a l'accessibilitat, però també reformes per a millorar l'eficiència energètica de les instal·lacions.
- Ampliar espais. Determinar la possibilitat d'utilització i/o adequació d'altres espais del mateix edifici a través d'un nou acord.
- Model de gestió. L'Ajuntament de Torelló aposta perquè l'espai Montserrat es converteixi en una extensió, un espai més, de l'edifici El Club i pugui funcionar sota el paraigua de la seva gestió i els seus recursos tècnics i humans.

En aquest sentit, recomanem un model de gestió directa municipal, ja que creiem que és el model de gestió que millor pot garantir el desenvolupament dels equipaments culturals amb estàndards de programació, qualitat i servei públic i, per tant, garantir un bon retorn cultural. Un model de direcció de gestió i optimització de l'estructura de personal, tant administrativa com tècnica.

I, en el cas de Torelló, i davant la demanda sorgida a les dinàmiques grupals, així com davant la necessitat de fer front a la diversitat programàtica, creiem oportú introduir-hi un element de gestió que ha de permetre treballar amb una model de governança compartida a través d'òrgans, consells o grups comunitaris nous o comptant amb els ja existents.

Recursos humans

Dins el model de gestió directa, la proposta incorpora una sèrie de perfils professionals que, en la seva majoria poden ser compartits amb l'equip gestor de l'edifici i equipaments d'El Club.

Tot i que també es pot considerar l'opció de contractar algun perfil determinat, com a personal eventual.

Els perfils professionals vinculats a l'espai cultural Montserrat són els següents:

- *Professional de la gestió cultural com a responsable de la direcció de l'espai*

La missió de la direcció de l'equipament és liderar i gestionar l'organització per aconseguir els objectius establerts.

- *Professional en la mediació/dinamització cultural*

La missió d'un dinamitzador cultural és promoure, fomentar i difondre les activitats culturals de la comunitat i del territori en particular.

- *Professional amb un perfil d'atenció al públic i dinamitzador de l'espai*

Persona encarregada d'atendre als usuaris d'un equipament cultural proporcionant una atenció adequada als visitants, responent a les seves preguntes i preocupacions, i assegurant-se que tenen una experiència positiva a l'equipament.

- *Personal eventual*

Establim i proposem que l'equipament contempli dues categories de personal eventual:

- *D'especialització o Contractació per projectes puntuals*
- *Incorporació de persones en pràctiques*
- *Voluntariat*

(Podeu ampliar la informació sobre la missió dels perfils professionals a l'Annex 3. Estructura Recursos humans).

3.6. Governança compartida

Davant un context social complex, globalitzat i interdependent a l'hora que interconnectat i sota el repte de donar major poder, autoritat i influència a la ciutadania per prendre decisions que afecten directament al Club i a l'espai cultural Montserrat, es proposa una governança compartida a partir d'un patronat (o consell de direcció) format per aquelles persones responsables municipals, juntament amb la creació d'un grup comunitari format per persones, entitats i agents de la població, amb diversitat d'origen i d'edat.

Aquesta és una de les demandes fetes a la sessió Focus Grup (veure Annex 5. El procés participat) que, a l'hora, encaixa amb la tradició i experiència de governança compartida al mateix municipi. I tal i com s'indicava a l'apartat anterior (3.5. Gestió de l'espai), una de les opcions és que l'espai cultural del barri de Montserrat esdevingui una extensió del nou equipament cultural El Club, per tal d'integrar-ho en les seves dinàmiques organitzatives i aprofitar els seus recursos i serveis directius i tècnics.

Pel que fa l'òrgan consultiu de participació, el seu propòsit és que les entitats usuàries i particulars contribueixin i es posicionin en la programació i seguiment de la gestió de l'espai, així com promoure la responsabilitat compartida en la gestió del centre, facilitant les interrelacions entre les entitats i fomentant el treball en equip. En conjunt, facilita una relació fluïda entre l'Ajuntament i els representants de les entitats. En aquest marc els i les professionals responsables de l'equipament hauran de vehicular les demandes i els projectes de les entitats i poder gestionar el calendari, la programació i tota la resta d'activitats.

Recordem que Torelló ja compta amb una sèrie [d'òrgans i consells municipals i de participació en actiu](#), que cal tenir en compte abans d'engagar-ne de nous.

3.7. Projectes d'Impuls

Són aquells projectes relacionats amb els reptes marcats per la direcció i la governança de l'espai, han de funcionar a partir d'un procés participat:

Definició del repte > Crida a la participació > Execució > Mostra de resultats

Pre-producció (tres mesos)	Producció (nou mesos)	Post-producció (un mes)
<ul style="list-style-type: none"> • Co-disseny • Definició dels agents implicats • Anàlisi de l'entorn • Consolidació del projecte • Redacció de les convocatòries • Llançament i promoció de les convocatòries dels 4 programes • Creació de les eines i materials treball 	<ul style="list-style-type: none"> • Preparació de l'espai • Inauguració del taller de prototipat • Desenvolupament de prototips • Validació de prototips • Activitats paral·leles i transversals • Mediació • Mentories • Documentació • Cloenda taller 	<ul style="list-style-type: none"> • Presentació final de prototips oberta al públic • Tancament i organització de la documentació. • Avaluació del procés (indicadors comunicació) • Valoració de l'estat de prototips i comunitats (vies de continuïtat)

Seguint la proposta de valor identificada en aquest document i tenint present la realitat social i descrita a la diagnosi, un possible projecte a desenvolupar seguint aquesta metodologia, i tal com s'explicarà més endavant a la Proposta Mínima Viable (apartat 3.17), seria llançar una crida a desenvolupar propostes de treball intergeneracional entre joves i gent gran que tinguin el propòsit de fomentar el coneixement de les TIC i l'accés a les eines digitals. Aquest projecte podria estar vinculat, per exemple, a alguns dels reptes de la població (transport urbà, envelliment, laboral, etc.).

3.8. Avaluació

Amb l'objectiu de poder fer una correcta avaluació i seguiment del grau d'assoliment a nivell estratègic i a nivell de serveis i usos de l'espai creiem que com a punt de partida cal desenvolupar un sistema d'indicadors i d'avaluació¹⁷ que ha d'incloure i definir 4 categories d'indicadors generals en relació a:

L'assoliment

Nivell de desenvolupament de l'acció segons previsió inicial

Els resultats

Eficàcia de l'espai cultural en assolir els objectius d'aquell projecte i/o activitat específics

El procés

Eficiència en el desenvolupament del programa, l'acció o activitat (en termes de comunicació, organització interna, implementació, etc.)

L'impacte

Efecte que aquesta acció o activitat ha tingut sobre l'espai cultural

Recordar també que aquest sistema haurà de quedar integrat en els sistemes d'indicadors i d'avaluació del futur equipament El Club i de l'Àrea de Cultura.

¹⁷ Podeu ampliar i veure el desenvolupament dels indicadors i avaluació a l'Annex 4

3.9. Eines de treball per implementar el pla d'usos

Mapa d'actors i equip motor

Disposar d'un bon mapa d'actors permet valorar el grau d'implicació i la influència que la seva participació suposarà. És essencial per poder implementar el Pla d'usos amb més eficiència i agilitzar processos. Un mapa d'actors és un sistema visual que integra tots aquells agents que, per una raó o altra han de contribuir i ajudar-nos a implementar el pla d'usos. Ens basem en el Mètode 4-17, desenvolupat per Coboilab¹⁸, per presentar què és el mapa d'actors i com s'ha de crear.

L'objectiu és conèixer persones, organitzacions o iniciatives:

- Amb coneixement o influència al barri de Montserrat i a Torelló.
- Amb interès i compromís per impulsar i donar continuïtat al procés col·laboratiu.
- Amb recursos que puguin contribuir en el procés.
- Amb suport al procés de manera transversal.

Crear un equip sòlid és una tasca complexa que requereix, no només de reflexió i establir els contactes i reunions. Suposa fer pinya, establir un fort vincle i compromís que perduri en el temps. Per això, oferim una petita guia que exposa les claus per construir aquest equip, amb dinàmiques de treball per assegurar l'èxit.

Mètode 4/17 per abordar reptes socials i la programació impuls

Coboilab és el laboratori d'innovació pública de Sant Boi de Llobregat. Des del 2018 funciona com un espai relacional, de coneixement i d'experimentació per abordar reptes de ciutat i de territori de manera col·laborativa. Vol ser un instrument públic que inspire, motivi i faciliti altres formes innovadores de fer política pública, aprofitant el potencial de la intel·ligència col·lectiva.

L'origen del Mètode 4/17 neix de la voluntat deliberada de voler capitalitzar des de la pròpia Administració pública (en aquest cas local) el know-how necessari per impulsar processos de cocreació. Coboilab aposta pel binomi creativitat-metodologia i entén el desenvolupament de processos creatius a través del rigor que aporten determinades eines metodològiques.

Coboilab ha comptat amb el suport de la Diputació de Barcelona per investigar sobre metodologies existents en l'àmbit de la innovació social (perspectiva teòrica) alhora que s'analitzava i recopilava tot el procés que l'Ajuntament de Sant Boi ha dut a terme per donar resposta a reptes de ciutat concrets (perspectiva pràctica). De forma paral·lela, tot aquest procés també ha permès entendre amb més profunditat i validar el paper que juguen nous instruments públics com els laboratoris d'innovació social per donar resposta als reptes del territori des d'una perspectiva més sistèmica.

És important destacar que el Mètode 4-17 ha estat dissenyat per ser adaptable a pressupostos modestos i espais amb recursos ajustats, com és aquest cas. I està pensat per funcionar de manera eficaç amb una inversió econòmica reduïda. Això significa que si l'espai cultural del barri de Montserrat no disposa inicialment dels recursos habituals per aquesta metodologia, es poden buscar alternatives i adaptar-les a les necessitats

¹⁸ <http://www.coboilab.cat/ca/proiectes/metode-de-ciutat/>

específiques del seu entorn. Cal tenir present que l'èxit d'una metodologia no depèn només dels recursos disponibles, sinó també de la capacitat de l'equip per adaptar-s'hi i treballar amb el que tenen. Per tant, amb una planificació i adaptació metodològica adequada, es pot obtenir un resultat satisfactori fins i tot en un espai sense recursos aparents.

Agenda estratègica compartida

La seva creació ha de suposar un salt qualitatiu en la comunicació i en l'acompanyament institucional en l'assoliment d'objectius d'aquest pla. També, la seva raó de ser rau en la transparència. Això vol dir que la ciutadania també hi tindrà accés i facilitarà la coordinació amb el teixit associatiu.

L'agenda compartida és un concepte que neix amb la voluntat de fer el més obert i transparent possible tot allò vinculat amb la gestió pública i la presa de decisions.

Basada en el model de governança col·laborativa, el que busca aquesta agenda és afavorir que, a través de la comunicació dels objectius i línies de treball de l'espai cultural del barri de Montserrat, els altres agents implicats, bé siguin directament vinculats amb l'administració pública local com agents de la ciutadania, puguin tenir una imatge clara de què es vol aconseguir en els propers mesos i anys. Això ha de facilitar que els reptes s'afrontin de forma col·laborativa i que tothom tingui clar el seu rol.

Horaris

Oberts 24/365, es proposa un doble horari: per aquells espais comuns i serveis a la ciutadania, obertura de dilluns a divendres (horari matí i tarda) i per aquells espais autogestionats a través d'un accés a partir de codi i/o targeta d'usuari un accés lliure de 24h, 365 dies l'any.

3.10. Orientacions de futur

Tal i com hem exposat anteriorment (apartat 3.5. Gestió de l'espai), actualment, la titularitat de la propietat de l'espai és del Bisbat de Vic. I per implementar el pla d'usos i fer qualsevol canvi i/o projectar millores a l'edifici, cal revisar i actualitzar l'actual conveni. Una de les tasques estratègiques que s'haurà de fer al llarg del període la implementació del pla d'usos, finalitzades les obres de la biblioteca Dos Rius, i havent realitzat l'aprenentatge dels tres anys desenvolupant la Proposta Mínima Viable que s'hi exposa a continuació. Serà necessari desplegar un pla de treball que doni resposta al Pla d'usos, l'estructura de recursos humans i l'adequació de l'espai. Una proposta que desenvolupi, ara ja sí, tots els programes proposats i les àrees de programació descrites. En aquest sentit, plantejem una estructura de document que identifiqui objectius marcats i es descriguin els programes necessaris per a assolir-los acompanyats d'una proposta de projectes i les accions concretes a portar a terme a tall d'exemple:

Crear un espai cultural obert a la població amb capacitat de donar resposta a les demandes de les persones i col·lectius usuaris.

PROGRAMA	PROJECTE	ACCIONS

Mantenir la cohesió social en un entorn de digitalització, facilitant l'accés i oferint serveis d'informació i formació així com fomentant la utilització de les noves tecnologies a partir de programes culturals propis i de tercers .

PROGRAMA	PROJECTE	ACCIONS

Proveir d'oportunitats per al desenvolupament creatiu personal, i estimular la imaginació, la creativitat, la curiositat i l'empatia.

PROGRAMA	PROJECTE	ACCIONS

Visibilitzar, connectar i mobilitzar la multiplicitat d'agents de la població, atenent la diversitat i complementarietat d'àmbits d'actuació i perfils.

PROGRAMA	PROJECTE	ACCIONS

Impulsar la coproducció i la utilització compartida d'infraestructures, eines, metodologies i recursos comuns, sobre la base de les lògiques del coneixement i les tecnologies lliures i obertes.

PROGRAMA	PROJECTE	ACCIONS

Donar suport al desenvolupament de projectes concrets de manera col·laborativa, coproduïts entre agents diversos i adaptats als diferents contextos.

PROGRAMA	PROJECTE	ACCIONS

4. Proposta mínima viable

Entenem com a Proposta Mínima Viable (PMV) aquella acció que té les característiques mínimes per ser posada en marxa. Aquesta ha de permetre un aprenentatge inicial que contribueixi a validar la proposta de Pla d'usos per al seu posterior desenvolupament total i/o parcial per etapes. En el marc d'aplicar una primera proposta d'usos i programació a partir de la proposta de valor descrita (CULTURA + INNOVACIÓ SOCIAL + CAPACITACIÓ DIGITAL) es presenta una proposta que està dissenyada en relació amb els programes i les àrees descrites en aquest document així com amb l'ús de la metodologia (Innovació Ciutadana) proposada. Alhora s'emmarca en un context on encara no s'ha signat acord de renovació amb el Bisbat, per tant, no es contemplen obres d'adequació estructurals de l'espai. En l'àmbit de relat es pot utilitzar una metàfora tipus "Obert per reformes" i d'aquesta manera presentar els nous usos i alhora començar a operar a l'espai sense necessitat de fer-hi inversions.

a. Prèvia presentació dels usos i nou espai

En el marc de presentar els resultats del procés de cocreació dels nous usos de l'espai entenem que pot ser l'oportunitat per donar el tret de sortida de la proposta aquí descrita com a PMV. En aquest sentit, aquesta presentació pot servir per triar el nom al "nou espai" a partir d'una dinàmica participativa i a l'hora, triar la temàtica del primer projecte.

b. Posada en marxa

La Proposta Mínima Viable s'estructura de forma transversal amb relació a dos dels programes proposats en aquest document: per una banda, el **Programa de formació**: aquell que té per objectiu facilitar l'adquisició de coneixements bàsics als col·lectius i les persones interessades en una àrea de coneixement determinada (Digitalització i Tic i Formació cívica, cultural i comunitària social) i, per l'altra, el **Programa de suport associatiu**: que té per objectiu donar suport a les iniciatives personals o col·lectives de noves produccions culturals i socials dins l'àmbit territorial i d'influència del centre, el qual posa a disposició diferents espais (espai de trobada, espais de treball de reunions, de comunicació i suport a projectes concrets).

En el marc del suport a **projectes d'impuls**, l'objectiu és la programació d'activitats que busquen impulsar i millorar la societat en la qual es troba l'espai cultural a partir d'un procés format per la detecció de la necessitat i/o el reptes > Crida a la participació > execució de les propostes. Així, s'hi poden incloure projectes que fomentin la cultura digital, la inclusió social, el desenvolupament sostenible, entre d'altres. Una proposta que engloba de forma puntual les dues altres línies d'acció: **la programació pròpia i la programació oberta**. En aquest cas se suggereix un Projecte d'inclusió i aprenentatge digital destinat a gent gran i joves:

"ConectaSenior" Programa de Mentoratge Digital Intergeneracional per a l'Envel·liment Actiu i la Participació Ciutadana a Torelló.

A la vegada, la proposta s'emmarca en un context programàtic que engloba el treball i la incorporació de característiques de forma transversal amb els programes: **Programa de creació cultural i Programa de difusió i divulgació** amb la incorporació d'intervencions i/o exposicions acollides en altres equipaments i la programació de conferències, integrant així accions del **Programa de suport associatiu**.

El programa de *Mentoratge Digital Intergeneracional* hauria de durar uns 9 mesos, amb reunions periòdiques entre els joves i les persones grans. Els mentors haurien d'ajudar les persones grans a aprendre a utilitzar les noves tecnologies de manera independent, fomentant així la seva participació activa i la seva integració social. Entenem que cal incloure propostes de valor i complementàries, per això es proposa d'incloure sessions de salut i benestar, així com activitats que potenciïn la capacitat cognitiva. A més, seria recomanable vincular-ho a un repte comú, és a dir que l'aprenentatge estigui articulat a partir d'un repte identificat. Alguns exemples podrien ser:

- **Mobilitat a Torelló:** El repte que es presenta és millorar la mobilitat per a les persones grans especialment les de barri de Montserrat amb poca connexió amb els transports públics i el nucli de la població. Aquesta situació fa que molts d'aquests ciutadans es trobin amb dificultats per desplaçar-se per la mateixa població i les de referència (Vic) per dur a terme tasques com ara anar a la compra, assistir a cites mèdiques o simplement sortir a passejar.
- **Carnaval sostenible:** El repte que es pot abordar és de quines maneres podem millorar la sostenibilitat del Carnaval a través de la construcció de carrosses/disfresses amb materials reciclats i reutilitzats, així com minimitzar la generació de residus durant el procés.
- **Usos Espais públics:** El repte que es presenta aquí és com transformem l'espai públic de Torelló en un entorn d'oci, cultura i aprenentatge atractiu pels joves i la gent gran de la població. I, en particular, com podem fomentar noves experiències d'oci a través de la tecnologia i l'entorn online de forma inclusiva.

En el marc de cada repte es desenvoluparia tota la programació **d'aquests nou mesos** (tallers, xerrades, debats, etc.). Per al desenvolupament del programa de *Mentoratge Digital Intergeneracional*, es podrien seguir els següents passos:

- **Identificació** de les persones grans que volen participar en el programa de mentoratge i els joves que volen ser mentoria. Aquesta tasca es pot fer a partir d'una crida i a través de les xarxes socials, anuncis al mateix espai o altres punts de trobada dels equipaments culturals de la població. Seria una tasca feta en coordinació Àrea de Joventut i Gent Gran de Torelló.
- Desenvolupament d'un **pla individualitzat d'aprenentatge** per a cada persona gran, basat en les seves necessitats i interessos. Això podria incloure l'ús de xarxes socials, aplicacions de salut, o aplicacions de comunicació.
- Establiment de **fites d'aprenentatge** per a cada persona gran, per tal d'aconseguir un progrés mesurable durant el programa. Els mentors podrien

ajudar a les persones grans a assolir aquestes metes mitjançant suport continu i retroalimentació.

- Reunions periòdiques de **coordinació** entre els joves i les persones grans per compartir coneixements i experiències en l'ús de les noves tecnologies. Això es podria fer a través de tallers i/o sessions de formació.

Propostes complementaries per incloure al programa:

- Incorporació de sessions d'activitat física i salut, que podrien incloure caminades, exercicis senzills i activitats de grup, per fomentar hàbits de vida saludable i estimular la socialització.
- Inclusió d'activitats que potenciïn la capacitat cognitiva, com ara jocs de memòria i altres activitats que fomentin el pensament crític i l'aprenentatge continu.
- Celebració d'esdeveniments i activitats socials per fomentar la interacció i l'aprenentatge entre els participants.

Per dur a terme el projecte de *Mentoratge digital intergeneracional*, podríem seguir l'esquema proposat i adaptar-lo a les fases necessàries per a aquest programa:

PRE-PRODUCCIÓ (dos mesos):

- Definició del repte: Establir l'objectiu del programa de *Mentoratge digital intergeneracional* i el tipus de suport tecnològic que es vol oferir.
- Redacció de les convocatòries: Redactar i difondre les convocatòries per als joves i les persones grans interessades en participar.
- Llançament i promoció de les convocatòries: Promocionar les convocatòries en diferents mitjans i canals de comunicació.
- Co-disseny: Implicar als joves i a les persones grans per dissenyar el programa. Definició dels agents implicats: Identificar les persones que participaran en el programa (joves, persones grans, cuidadors, professionals, etc.).
- Anàlisi de l'entorn: Estudiar les necessitats i característiques dels participants i l'entorn on es desenvoluparà el programa.
- Creació de les eines i materials de treball: Elaborar les eines i materials necessaris per al programa.
- Producció: Preparació de l'espai: Condicionar l'espai on es realitzarà el programa.
- Inauguració del taller de prototipat: Iniciar el programa amb una sessió inaugural per presentar als participants i explicar les pautes a seguir.

EXECUCIÓ (sis mesos):

- Formació Mentories: Programa formatiu i de mentories i suport als joves i persones grans que participen al programa.
- Dur a terme les Activitats paral·leles i transversals: Realitzar activitats complementàries que afavoreixin la integració social i l'aprenentatge transversal.
- Desenvolupament de prototips: Joves i persones grans treballaran conjuntament en el desenvolupament de prototips que ajudin a les persones grans a utilitzar les noves tecnologies.
- Documentació: Documentar el procés i els resultats obtinguts durant el programa.

POSTPRODUCCIÓ (un mes):

- Presentació final de prototips oberta al públic: Presentar els prototips desenvolupats en una exposició oberta al públic per compartir els resultats obtinguts.
- Tancament i organització de la documentació: Organitzar i arxivar la documentació generada durant el programa.
- Avaluació del procés

Equip del projecte impuls

A continuació s'hi enumeren els perfils professionals que hauran d'estar vinculats en el desenvolupament de la proposta, tot i recordant que aquestes figures poden ser professionals d'altres equipaments o contractats eventualment i específicament per a aquest projecte o per al desenvolupament d'alguna funció concreta.

- Un professional coordinador/a del projecte: és la persona encarregada de gestionar el programa de mentoratge, coordinar el treball dels diferents equips i garantir que els objectius es compleixin dins del termini previst.
- Professional de la mediació: s'encarrega de mediar entre els diferents grups d'edat i garantir una comunicació fluida i efectiva entre ells. A més a més de documentar totes les activitats que es realitzen durant el programa de mentoratge, així com de recopilar les opinions i suggeriments dels participants per a la millora del programa. Aquest és un servei que es pot externalitzar.

De forma conjunta, les dues persones s'encarreguen de la gestió dels recursos materials i econòmics del programa, així com de l'organització dels esdeveniments finals i de la promoció del programa en les xarxes socials i altres

canals de comunicació. Seran ells, també, els responsables d'avaluar el procés del programa de mentoratge i els resultats obtinguts, amb l'objectiu de detectar punts forts i àrees de millora, i establir vies de continuïtat per al programa.

- Equip de formació motor: grup motor de joves amb coneixements en noves tecnologies que estiguin disposats a compartir i ensenyar les seves habilitats a les persones grans.
- Tallerista/es: especialistes en Tic, digitalització, impressió 3d, etc. són els professionals que desenvolupen els tallers de formació que es proposin al programa.

Planificació

Inicialment, es contempla desenvolupar aquesta estructura d'usos i programació al llarg de tres anys (del 2024 al 2026) període en el qual es desenvolupen les obres de millora de la biblioteca Dos Rius de Torelló i en què la biblioteca del barri de Montserrat esdevé la biblioteca principal de la població. Al llarg d'aquest període conviuen els dos usos en el mateix espai amb la possibilitat de traslladar programació i/o esdeveniments en altres espais de la població. Una de les possibilitats seria centrar cada anualitat en una línia temàtica principal i, en aquest sentit, a tall d'exemple segons els exemples proposats el PMV s'articulària temàticament així:

2024 > **Usos Espais públics**

2025 > **Carnaval sostenible**

2026 > **Mobilitat a Torelló**

	Mes 1	Mes 2	Mes 3	Mes 4	Mes 5	Mes 6	Mes 7	Mes 8	Mes 9
PRE-PRODUCCIÓ									
Definició del repte									
Redacció de les convocatòries i promoció									
Co-disseny, eines i anàlisi entorn									
Preparació de l'espai									
EXECUSIÓ									
Formació Mentories									
Activitats paral·leles									

Prototips desenvolupament									
Documentació									
POST-PRODUCCIÓ									
Presentació Resultats									
Exposició									

Pressupost anual del projecte

Partim de la base que inicialment no s'executaran obres a l'espai a l'espera de l'actualització del conveni amb el Bisbat. En aquest marc posar en marxa el PMV aquí descrit suposa una inversió inicial baixa, que requereix el treball parcial d'una persona de l'Àrea de Cultura més la subcontractació dels serveis de mediació (per mitjà d'un menor). La despesa d'inversió a l'espai és mínima, pensem en algun element d'identificació de l'espai (plafons, roll-up) i material de taller divers (pissarra, impressora 3d, etc.) entenem que el mateix ajuntament per mitjà d'elements propis com són taules i cadires, projector, etc. pot fer una adequació suficient de l'espai.

CONCEPTE	QUANTITAT + iva
Adequació inicial de l'espai Montserrat	1.500 €
Imatge i comunicació	900 €
Perfil Mediació	6.000 €
Honoraris talleristes (4 tallers de 3 sessions)	1.530 €
Material de comunicació	620 €
Producció maquetes	1.200 €
Esdeveniments i actes (3 actes inclòs presentació)	1.200 €
TOTAL	12.330€ / any

5. Annexos

Annex 1. Equipaments culturals de Torelló

Equipaments culturals de Torelló		
Equipament	Funció	Programació
Biblioteca Dos Rius (Tancada actualment i durant els propers mesos per obres)	Cultural Llengua	Club de lectura, exposicions, presentació de llibres, tallers, xerrades, activitats infantils, etc. Horaris (exceptuant vacances) Matins: Dimecres, divendres i dissabtes: de les 10 del matí a dos quarts de 2 del migdia Tardes: Dilluns a divendres: de dos quarts de 4 de la tarda a les 8 del vespre
Arxiu Municipal de Torelló (AMT)	Cultural Memòria Històrica	Tallers d'identificació d'imatges de l'arxiu. Borsa d'estudis i treballs de recerca en col·laboració amb la regidoria de Cultura del municipi. Serveis didàctics: Les visites d'escoles es poden personalitzar mitjançant tallers i activitats didàctiques centrades en els documents del mateix arxiu, la recerca i la història local del municipi.
Biblioteca / Centre cívic del barri de Montserrat	Cultural Espai de dinamització Llengua	Futur espai cultural de Montserrat. Fins ara utilitzat com a biblioteca de barri fins que acabin les obres i reobri la biblioteca Dos Rius, a l'edifici el Club.
Casal cívic de Torelló	Cultura Espai de dinamització Comunitat	Espai per a tothom: Espai de lectura Serveis: Perruqueria, Cafeteria-menjador i Podologia Activitats per a infants, per a joves, activitats en família, activitats físiques, creixement personal, activitats i manualitats artístiques, noves tecnologies, arts escèniques i musicals, formació i cultura, habilitats, lleure i tradicions
Cinema el Casal o AITer Cinema	Cultural Cinema	Programen una pel·lícula el primer i tercer dijous de cada mes. Fan sessions especials per a públic infantil o bé relacionades amb activitats lúdiques i culturals de Torelló. També programen pel·lícules del Cicle Gaudí, promovent un circuit estable de cinema català el tercer dijous de cada mes.
Sala Municipal d'Exposicions	Cultural Sala d'Exposicions	Sala que utilitza l'Escola d'Arts Plàstiques per a les seves activitats i exposicions: Laborables de 16 a 19 h. Dissabtes de 17 a 20 h.

Escola d'Arts Plàstiques de Torelló	Educativa Cultural	Cursos per a adults: taller artístic, ceràmica, restauració de mobles, costura, costura creativa i Fes-t'ho tu mateix. Monogràfics per a adults: dibuix de model, edició de vídeo, fotografia inicial, retrat fotogràfic, pràctiques fotogràfiques, cuina contemporània, joieria. Cursos per a infants i joves: Taller jove, de 1r a 4t d'ESO (preparació per al batxillerat artístic). Taller infantil (4 a 12 anys) Taller experimental (infants de P2 i P3 acompanyats d'un adult) Tallers familiars de cap de setmana Cicle d'Art Contemporani FACTOR(S) Biennal d'Escultura de Torelló.
Escola municipal de música	Cultural Educativa	Programes educatius i itineraris: Sensibilització: per gaudir en família (0-3 anys), per moure's i cantar (4-7 anys), per fer un tast (6 i 7 anys), per aprendre a escoltar (joves i adults). Aprentatge bàsic: per començar a tocar (7 anys), per compartir i crear (8-17 anys). Avançat i aprofundiment: per professionalitzar-se (12-17 anys). Adults: per començar a tocar (més de 18 anys).
Sala Polivalent de Torelló	Cultural Esportiva Festiva Espai multifuncional de dinamització	Actes culturals Esport de lleure, educatiu, de competició i de salut. Actes recreatius, commemoracions i celebracions. Esdeveniments socials Activitat privada en l'àmbit empresarial, polític, ...
Teatre Cirvianum	Cultural Teatre	Ofereix una programació estable local, comarcal, amateur o professional, de teatre, música i dansa. També té programació familiar i acull a El Festus, un festival d'arts de carrer de Torelló.
Museu de la Torneria	Cultural Equipament museístic	Programació: Feiners: de 9 a 13 h. Tardes de dilluns i dimecres: de 15 a 19 h. Caps de setmana: segons reserves o activitats programades. Entrada individual: 5 € / Visites guiades en grup: 60 € No disposen d'agenda, oferta pedagògica, arxius, productes, o publicacions.

<p>EL CLUB</p> <p>(Actualment projecte en obre i procés de remodelació)</p>	<p>Cultural Centre Cultural i de dinamització</p>	<p>Projecte de remodelació de l'actual Biblioteca Dos Rius que acollirà un nou centre cultural a l'antic edifici El Club amb espai per:</p> <p>Biblioteca, sala d'exposicions, escola d'arts plàstiques, escola de música i altres equipaments complementaris a aquestes activitats.</p>
<p>Torelló Jove</p>	<p>Cultural Social</p>	<p>Des de la Regidoria de Joventut i Infància s'encarreguen de dinamitzar la població jove de Torelló mitjançant aquest servei públic que elabora i executa polítiques de joventut per assegurar el benestar social, econòmic, cultural i sanitari. Així doncs, aquest servei actua sobre 4 pilars:</p> <p>Participació i Oci Formació Ofertes de feina Promoció de la Salut</p> <p>El seu horari és de dilluns i dimecres: d'11 a les 13 h. i de les 16 a les 19 hores i dimarts, dijous i divendres d'11 a les 14 hores.</p>
<p>Hotel d'entitats Josep Bardolet</p>	<p>Cultural Social Associacionisme Educatiu</p>	<p>És un espai municipal, públic i "obert a tothom, educatiu, participatiu, integrador, cohesionador i pròxim".</p> <p>L'equipament vol donar cobertura al màxim nombre d'entitats i projectes que segueixin els ítems de valoració establerts en el reglament regulador de l'ús de l'equipament. Els seus espais comuns o compartits disposen de diverses sales amb recursos per a que les entitats puguin dur a terme reunions, presentacions, cursos, etc.</p> <p>L'Hotel no té programació <i>per se</i>, però, és un gran dinamitzador de la cultura associativa de la població de Torelló ja que el seu objectiu és enfortir tan la participació ciutadana com el teixit associatiu. Així doncs, com ells mateixos esmenten, la seva finalitat és "fomentar la trobada, la informació, la comunicació, la difusió i la producció cultural i social de la població en general, així com també afavorir la seva formació integral i promoure l'associacionisme del municipi i la cohesió social".</p> <p>Cal esmentar, a més a més, que el mateix edifici acull les dependències de la Regidoria de Cultura de Torelló (al 1r pis) i de Ràdio Ona (a la planta baixa), emissora municipal que emet programació local.</p>

Centre de formació la Cooperativa	Cultural Educatiu Social	Una cooperativa que dona servei de formació organitza festes i actes populars (Sant Jordi, Nadal, ...) així com conferències, formacions. Els darrers anys l'oferta formativa s'ha ampliat amb els cursos d'Anglès i els cursos d'Acollida, aquests últims amb el suport de Càritas.
Nau de carrossaires	Cultural Festiva	Espai propi de les colles per construir les carrosses per al Carnaval de Terra Endins.
Hotel d'entitats carrer Artesans	Cultural Social Associacionisme Educatiu	Espai comunitari que acull l'agrupament escolta, el club de tennis taula, el Nou 69 teatre i el centre excursionista.

Annex 2. Els equipaments de l'àrea d'influència de Torelló

En aquest apartat s'ha dut a terme una taula per esbossar una radiografia dels equipaments de l'àrea d'influència de Torelló passant per diferents pobles i ciutats de la zona d'Osona. D'aquesta manera, s'ha dividit la taula començant pel municipi, l'equipament, la seva funció principal i, darrerament, la seva programació actual envers el públic de la zona. En aquesta darrera columna s'aprecien els diferents serveis i oferta d'activitats que s'hi poden trobar en els equipaments culturals de l'àrea d'influència de Torelló.

Equipaments culturals de l'àrea d'influència de Torelló			
Municipi	Equipament	Funció	Programació
Manlleu	Biblioteca Municipal BBVA	Cultura Llengua	Clubs de lectura, hora del conte, exposicions i aparadors, presentacions de llibres, suport a la lectura, exposicions i actes de divulgació del fons local, podcast, suport a la formació i l'autoaprenentatge, escoles i formació d'usuaris i usuàries, internet i ofimàtica, divulgació Cultural. Altres activitats: tallers, rutes literàries, recitals, xerrades amb famílies, intercanvi de llibres, concursos, conferències, concerts, projeccions, bibliolabs, cursos, dansa, performance, arts, etc., activitats a les xarxes socials
Manlleu	Sala d'Exposicions de Can Puget	Cultural Exposicions artístiques	Espai dedicat a activitats culturals de petit format. Acull exposicions temporals de diversos artistes de diferents disciplines: pintura, escultura, fotografia...
Manlleu	Can Patalarga	Cultural Espai de treball, inspiració, cooperació, experimentació	Equipament dinàmic i obert centrat a oferir un espai a creatius i professionals (artistes, empreses creatives, artesans, etc.). Ofereixen formació, difusió i un lloc on treballar.
Sant Pere de Torelló	El Casal Cultural Recreatiu	Cultural Música Tradicions Comunitat	L'Agrupació Escolta Mestral, l'Aula de Música, l'Agrupació Fotogràfica, l'Associació Pessebrista, els Diatònics de la Vall del Ges i la mateixa associació del Casal són les entitats que actualment

Equipaments culturals de l'àrea d'influència de Torelló

			<p>tenen la seva seu en aquest edifici. L'Escola de pessebres està oberta a tothom. L'escola s'inicia la primera setmana de novembre.</p> <p>L'Aula de Música té cursos per totes les edats, des d'infantil, primària i secundària fins a cursos per adults.</p> <p>L'agrupament Escolta i Guia Mestral realitzen el Cau.</p>
Sant Pere de Torelló	Biblioteca l'Esqueller	<p>Cultural</p> <p>Sala polivalent dedicada amb programació cultural</p> <p>Espai d'exposició d'artistes locals</p>	<p>A la segona planta de l'edifici hi ha una sala polivalent per a la realització d'activitats culturals programades per la mateixa biblioteca o les entitats locals.</p> <p>L'hora del conte, xerrades, conferències, tallers, concursos... són actualment algunes de les activitats que marquen el seu calendari.</p> <p>També ofereix un espai per a l'exposició de creacions de ciutadans del poble. Amb aquest racó, cada dos mesos es poden veure exposades diferents obres i treballs de persones i col·lectius locals i de disciplines ben diverses.</p>
Sant Vicenç de Torelló	Casal de la Gent Gran de Sant Vicenç	<p>Cultural</p> <p>Espai de dinamització cultural per a gent gran</p>	<p>Obert cada dia, excepte diumenge. Les activitats regulars que s'hi porten a terme són dibuix, informàtica, gimnàstica, costura, mitja i puntes al coixí. Fan activitats durant com la setmana cultural (setembre), celebracions el Dijous gras, Sant Jordi, Torronada, etc.</p> <p>S'ofereixen serveis de bar on es fan esmorzars, berenars, etc.</p>
Sant Quirze de Besora	Biblioteca Pompeu Fabra	<p>Cultural</p> <p>Llengua</p>	<p>Activitats: hora del conte, cicle de poesia, club de lectura</p>
	Casa de Cultura	<p>Cultural</p> <p>Centre de dinamització cultural</p>	<p>Es fan diferents activitats, cursos i tallers com ara: català per a nous nadius, anglès, manualitats, patchwork, música, ioga, tai Xi, country, gòspel...</p> <p>També es fan exposicions a Can Tija</p>

Equipaments culturals de l'àrea d'influència de Torelló

			(espai vinculat): exposicions itinerants on es mostra obres d'artistes de Sant Quirze de Besora i del Bisaura.
Roda de Ter	Biblioteca Roda de Ter	Cultural Llengua	Activitats: l'hora del conte, club de lectura
Roda de Ter	Casa-Museu Miquel Martí Pol	Cultural Casa Museu	Rutes literàries (públic general i escoles), clubs de lectura, oferta educativa (infantil, primària, secundària i batxillerat, cursos i tallers), jornades MMP
Roda de Ter	L'Espai	Cultural i educatiu Centre de dinamització sociocultural	<p>És un equipament municipal de dinamització destinat als joves i les joves a partir de 13 anys i a la població en general. La finalitat de l'equipament és esdevenir un recurs pel desenvolupament col·lectiu i personal de joves i adults, a través de la formació, l'atenció personal i el suport a entitats.</p> <p>Fan totes aquelles activitats que els hi poden interessar als joves.</p>

Annex 3. Estructura Recursos humans Nou espai. Missió i tasques

Detallem en aquest annex una possible esquema dels perfils necessaris per a una gestió global de l'equipament.

Professional de la gestió cultural com a responsable de la direcció de l'espai

La missió de la direcció de l'equipament és liderar i gestionar l'organització per aconseguir els objectius establerts. Les tasques principals han d'incloure:

- La planificació i coordinació de les activitats.
- Proposar al consistori i gestionar el pressupost.
- La supervisió dels recursos humans.
- La implementació de polítiques i procediments d'avaluació.
- L'establiment de relacions amb altres organitzacions i el manteniment de bones relacions amb els diferents públics.

Professional en la mediació/dinamització cultural

La missió d'un dinamitzador cultural és promoure, fomentar i difondre les activitats culturals d'una comunitat o territori en particular. Les tasques principals d'un perfil dinamitzador cultural han d'incloure:

- Planificar i coordinar esdeveniments culturals com ara tallers, formació, projeccions de cinema i altres activitats.
- Crear xarxes i col·laborar amb altres organitzacions culturals i institucions per promoure la cultura local.
- Fomentar la participació ciutadana i la implicació dels membres de la comunitat en l'organització i desenvolupament d'activitats culturals.
- Realitzar activitats de difusió, promoció i comunicació per donar a conèixer les activitats culturals que s'organitzen.
- Investigar, planificar i implementar projectes culturals innovadors i creatius per a la comunitat.
- Coordinar amb altres professionals en la creació de programes que promouen l'aprenentatge i la valoració de la cultura local.
- Participar en la gestió administrativa de forma conjunta amb la direcció.

Professional amb un perfil d'atenció al públic i dinamitzador de l'espai

La missió principal d'una persona encarregada d'atendre als usuaris d'un equipament cultural és proporcionar una atenció adequada als visitants, respondre a les seves preguntes i preocupacions, i assegurar-se que tenen una experiència positiva a l'equipament. Les seves tasques poden incloure:

- Atenció i gestió inscripcions, venda d'entrades si escau, etc.
- Supervisió de les activitats.
- Resolució de problemes o queixes dels visitants.
- Coordinació amb altres membres del personal de l'equipament.
- Gestió de reserves i promoció d'activitats.

Personal eventual

Establim i proposem que l'equipament contempli dues categories de personal eventual:

D'especialització o Contractació per projectes puntuals

Una opció que ens permet incorporar els següents tres clars beneficis en la gestió:

- **Flexibilitat:** Contractar personal eventual ens ofereix una gran flexibilitat en termes de temps i pressupost. És possible ajustar la plantilla en funció de les necessitats de l'equipament cultural i dels seus esdeveniments.
- **Coneixements especialitzats:** El personal eventual pot aportar coneixements i habilitats especialitzats en àrees específiques que l'equipament cultural necessita per a un projecte o esdeveniment concret.
- **Oportunitat per a la formació:** Contractar personal eventual pot ser una oportunitat per als treballadors novells o en formació per obtenir experiència i desenvolupar les seves habilitats en el camp cultural. Això també pot ajudar a identificar possibles candidats per a futurs llocs de treball a l'equipament cultural.

Entenem que es pot gestionar a partir de la contractació fruit de subvencions o en el cas que sigui necessari incorporar professional/s en règim autònom per a tasques determinades a partir de contractes menors.

Incorporació de persones en pràctiques

Introduir aquesta política en un espai cultural com aquest pot esdevenir una situació de "win win" ja que permet:

- **Aportar idees fresques i noves perspectives:** Una persona en pràctiques pot oferir una mirada diferent i aportar idees fresques i innovadores que ajudin a enriquir el projecte o l'activitat cultural.
- **Formar als joves professionals del futur:** A través de les pràctiques, els joves poden aprendre habilitats i coneixements que els ajudin a desenvolupar-se professionalment en el futur, creant una relació positiva entre l'espai cultural i les futures generacions de professionals.
- **Cobrir les necessitats de personal a curt termini:** Incorporar una persona en pràctiques pot ajudar a cobrir les necessitats de personal a curt termini, especialment en moments de pic d'activitat o de falta de personal, sense haver de realitzar una inversió extraordinària en personal.

Voluntariat

Creiem oportú introduir un programa de voluntariat ja que el voluntariat pot ajudar a l'equipament a atendre més gent i a ampliar la seva capacitat d'acollida. A més a més aquesta figura ens permet:

- **Crear una xarxa de suport:** El voluntariat pot crear una xarxa de suport al voltant de l'equipament, que ajudi a difondre la seva tasca i aconsegueixi més suports.
- **Involucrar la comunitat:** El voluntariat pot ajudar a involucrar la comunitat en la gestió i activitats de l'equipament, fent-lo més pròxim i accessible.

- Diversitat de talents: El voluntariat pot aportar diversitat de talents i coneixements a l'equipament, augmentant la seva capacitat de desenvolupar projectes innovadors i creatius.
- Crear un sentit de pertinença: El voluntariat pot ajudar a crear un sentit de pertinença a l'equipament, donant la oportunitat als voluntaris de sentir-se part de la tasca i de la comunitat.
- Promoure i potenciar el voluntariat com una eina de participació ciutadana en la vida cultural de la institució.

Per a poder implementar-ho i a tall d'orientació proposem la següent:

- Identificar les necessitats de voluntariat de la institució: Identificar les tasques que necessiten ser realitzades per voluntaris i les habilitats i coneixements que requereixen.
- Publicitar les oportunitats de voluntariat: Publicar les oportunitats de voluntariat en els canals de comunicació de la institució, així com en altres plataformes i xarxes socials que puguin arribar a la població local.
- Selecció i formació de voluntaris: Establir un procés de selecció de voluntaris que permeti avaluar les habilitats i interessos dels candidats i seleccionar els més adequats per a les tasques específiques. Proporcionar formació adequada per a la realització de les tasques.
- Coordinació i seguiment de voluntaris: Designar un coordinador o responsable de voluntariat que estigui a càrrec de supervisar, dirigir i motivar als voluntaris en les seves tasques.
- Establir un pla de seguiment per garantir la qualitat del voluntariat i detectar possibles problemes.
- Reconeixement i agraïment als voluntaris: Proporcionar un reconeixement i agraïment als voluntaris per la seva tasca, mitjançant certificats, acreditacions, activitats i altres incentius. Això pot ajudar a mantenir la motivació i fidelitat dels voluntaris, així com a atraure nous voluntaris en el futur.

Annex 4. Quadre d'avaluació

Amb l'objectiu de poder fer una correcta avaluació i seguiment del grau d'assoliment a nivell estratègic i a nivell de serveis i usos de l'espai creiem que com a punt de partida cal desenvolupar un pla d'avaluació que ha d'incloure i definir 4 categories d'indicadors generals en relació a:

L'Assoliment

Nivell de desenvolupament de l'acció segons previsió inicial

Índex	Quantificació
Total: s'ha arribat a l'estat desitjable de la proposta	80-100%
Establert: s'estan fent actuacions per assolir la proposta	50-80%
Emergent: estat molt incipient amb algunes petites accions per assolir la proposta	20-50%
Absent: No s'ha iniciat cap tasca	Menor de 19%

Els resultats

Eficàcia de l'espai cultural en assolir els objectius d'aquell projecte i/o activitat específics

Índex	Quantificació
Pertinença de la proposta (dona resposta a una necessitat del destinatari)	En funció de 4 escales: Total 80-100% Correcte 50-80% Millorable 20-50% Nul Menor de 19%
Índex de participació o consulta	En funció de 4 escales: Total 80-100% Correcte 50-80% Millorable 20-50%

	Nul Menor de 19%
Aplicabilitat (és una acció finalista i implementable)	En funció de 4 escales: Total 80-100% Correcte 50-80% Millorable 20-50% Nul Menor de 19%
Idoneïtat de la proposta (és una acció significativa que ha complert amb les expectatives i necessitats dels destinataris)	En funció de 4 escales: Total 80-100% Correcte 50-80% Millorable 20-50% Nul Menor de 19%

El procés

Eficiència en el desenvolupament del programa, l'acció o activitat (en termes de comunicació, organització interna, implementació, etc.)

Índex	Quantificació
Grau d'eficiència en organització i coordinació interna	En funció de 4 escales: Total 80-100% Correcte 50-80% Millorable 20-50% Nul Menor de 19%
Grau d'eficiència en comunicació de l'equip	En funció de 4 escales: Total 80-100% Correcte 50-80% Millorable 20-50% Nul Menor de 19%

Temps d'execució de la proposta d'acord amb l'estimat	<p>En funció de 4 escales:</p> <p>Total 80-100%</p> <p>Correcte 50-80%</p> <p>Millorable 20-50%</p> <p>Nul Menor de 19%</p>
Grau d'eficiència en gestió del projecte	<p>En funció de 4 escales:</p> <p>Total 80-100%</p> <p>Correcte 50-80%</p> <p>Millorable 20-50%</p> <p>Nul Menor de 19%</p>

L'impacte

Efecte que aquesta acció o activitat ha tingut sobre l'espai cultural

Índex	Quantificació
Aplicabilitat (aquesta és una formació o acció que ha facilitat la implementació o millora del treball pels destinataris)	<p>En funció de 4 escales:</p> <p>Total 80-100%</p> <p>Correcte 50-80%</p> <p>Millorable 20-50%</p> <p>Nul Menor de 19%</p>
Sostenibilitat (és una acció que permet continuar l'activitat relacionada al llarg del temps)	<p>En funció de 4 escales:</p> <p>Total 80-100%</p> <p>Correcte 50-80%</p> <p>Millorable 20-50%</p> <p>Nul Menor de 19%</p>

Annex 5. El procés participat

A. Metodologia

La metodologia de treball que aplica Adhoc Cultura es basa en l'obertura i la participació, tenint com a origen i fi les persones.

Es tracta d'una nova manera d'entendre la renovació de les institucions culturals (des del seu concepte, la seva programació i les seves accions) que fuig del procés top-down (o fins i tot, de fora endins: un 3r aliè a la Institució aconsella sobre el què cal fer).

Es basa en el protagonisme de les persones que conformen les pròpies institucions, els que en són usuaris i, també, els que no ho són. Es tracta d'obrir la mirada a altres col·lectius, altres grups que habitualment no participen de la vida cultural, però que, donades unes determinades circumstàncies, podrien apropar-s'hi.

L'objectiu, doncs, és garantir una participació més activa tant d'usuaris, com dels no usuaris, des de l'inici de la generació de nous projectes i noves propostes, donant veu a totes les persones.

Per fer-ho, s'han desenvolupat un seguit de sessions participatives en les quals han intervingut persones de diferents col·lectius.

L'eina utilitzada en aquests cercles de conversa ha estat el Manual Thinking. Un instrument que permet posar als/les participants al centre d'acció, de manera que amb les seves contribucions es facilita la interpretació dels resultats. Per tant, gràcies a aquesta metodologia col·laborativa, queden plasmades totes aquelles percepcions, idees, opinions i propostes d'acció de les persones que han format part de la dinàmica.

Posteriorment, es genera un mapa on s'organitzen i s'entrellacen totes les idees sorgides durant el procés. S'ha de tenir en compte que, des d'Adhoc Cultura no analitzem únicament el resultat final de la dinàmica, sinó que també ho fem amb tot el procés que s'ha generat per conformar el mapa final. Aquest mapa esdevé un "acta/resultat" de la sessió, de manera que allà s'hi pot veure tot el que s'ha derivat de la dinàmica.

Pel desenvolupament de la dinàmica els facilitadors són figures clau. La seva tasca consisteix a conduir la dinàmica i garantir que totes les persones usuàries puguin expressar allò que pensen amb total llibertat, generant un clima distès i lliure de prejudicis. A més, la persona que s'encarrega de la facilitació també controla els temps de participació de cada persona en totes les etapes del procés de la sessió.

La "fotografia" o mapa final cal llegir-la segons tres criteris:

- Tots i part, conjunt i peces
- Concentració/dispersió
- Relació entre les idees (segons estan disposades al mapa)

Les sessions s'han estructurat en blocs i cada bloc ha treballat diferents preguntes adaptades en funció de la tipologia de participants amb els que s'ha desenvolupat la dinàmica. S'ha donat resposta a cada pregunta de la següent manera:

Pluja d'idees (treball individual)

Aquesta és una fase de treball individual on les persones participants donen resposta a les preguntes a partir d'una pluja d'idees.

Les idees queden apuntades a les etiquetes negres o verdes en paper i en etiquetes del Jamboard (en el format online) de forma resumida i específica.

Posada en comú (treball en equip)

El següent pas de la dinàmica consisteix en compartir totes les idees apuntades. Per fer-ho es respecten els torns de paraula i l'ordre establert per tal d'assegurar que totes les persones participants tinguin el mateix temps per expressar-se. En aquest punt, la tasca del facilitador/a és fonamental.

A mesura que cada participant comparteix amb la resta cada idea apuntada a les etiquetes negres/verdes o a les etiquetes del Jamboard, les altres persones participants poden posar-la en relació amb idees pròpies amb les quals puguin establir nexes d'unió.

Organització de les idees (treball en equip)

Posteriorment, s'organitzen i categoritzen totes les idees que han sorgit. D'aquesta manera, queden englobades i interrelacionades sota diferents categories generals i plasmades a les etiquetes negres més grans.

Es procedeix a resumir i analitzar les idees i propostes sorgides a cada una de les dinàmiques dutes a terme.

Votació (individual)

En funció dels segments de públic o participants de la sessió, s'ha dut a terme una votació diferent però, de forma general, es pot resumir en dues rondes de votacions centrades en emfatitzar aquells aspectes més urgents, importants i impactants.

B. Focus grups i dinàmiques

Els grups que han participat a les dinàmiques han estat un total de dos, ambdós de naturaleses diferents. En la següent graella s'especifiquen els grups i el nombre de participants de cadascun dels grups que s'han fet i les dates en les quals es van realitzar les dinàmiques.

Nº de Sessió i participants	Nombre de persones	Data
Sessió 1: Tècnics/ques de l'Ajuntament i polítics/ques ajuntament	14	18/10/2022
Sessió 2: Entitats	25	17/01/2023

Sessió 1: Tècnics/ques de l'ajuntament i càrrecs polítics electes

La primera sessió que ha tingut lloc el dia 18 d'octubre de 2022, on han participat tècnics i tècniques de l'Ajuntament de Torelló i diversos càrrecs polítics electes, ha estat una taula transversal. En ella, tots aquells agents que, d'una manera o altra, poden estar implicats en la implementació del nou Pla d'Usos hi han estat presents. El grup s'ha dividit en tres equips, cada un entre 4 i 5 participants.

La dinàmica ha estat dividida en dues rondes que han derivat en dos mapes diferents. La primera, ha donat resposta a la pregunta "quines són les propostes i serveis que hauria de desenvolupar el nou espai per esdevenir un agent o lloc cultural dinamitzador del barri i la població?".

La segona ronda ha consistit en crear un possible mapa d'actors, de forma col·laborativa, on cadascú ha pensat, en la mesura del possible, noms i cognoms de totes aquelles persones que podien aportar valor al projecte.

D'aquest extens llistat, no se'n desvetllaran els noms, però es destaca la presència d'associacions de veïns, direccions d'escoles, la parròquia, els comerciants del barri i el poble, altres tècnics, com els de promoció econòmica, el personal de centres cívics, AFAS, etc.

Sessió 2: Entitats

La segona sessió ha tingut lloc el dia 17 de gener de 2023 i s'hi han convidat les entitats de Torelló. Hi han participat un total de 25 persones, totes elles provinents de diferents entitats del poble. Aquest ha estat un grup transgeneracional on hi han predominat les persones d'entre 30 i 45 anys i la majoria d'elles han estat dones. El grup s'ha dividit en sis equips d'entre 4 i 5 participants.

Pel que fa a aquesta sessió i la naturalesa del grup amb el que s'ha treballat, es difereix de la dinàmica portada a terme amb el grup de tècnics i regidors de l'Ajuntament. Aquesta no ha estat tan complexa i més dinàmica, de manera que es passa a descriure les etapes que s'han portat a terme per al desenvolupament de la sessió.

Etapa 1. Pluja d'idees (treball individual)

Partint de la voluntat d'imaginar "el millor espai" que pot acollir l'actual Biblioteca del barri de Montserrat, és a dir, es demana que cada assistent proposi "què es vol per l'espai", i que es respongui amb màxim dues paraules per etiqueta verda.

Els i les participants han generat una pluja d'idees individual. Aquestes idees les han escrit per separat a cada una de les enganxines de color verd que s'han repartit a l'inici de la dinàmica. Per fer-ho, han tingut aproximadament uns 10 minuts.

Etapa 2. Posada en comú (treball en equip)

Un cop finalitzada la primera etapa, els i les participants han compartit les idees que han sorgit. De manera ordenada, les han anat comentant, interrelacionant i enganxant al mapa de Manual Thinking que els ha estat facilitat.

La qüestió més important d'aquesta segona etapa és que cada participant ha pogut exposar les seves idees i explicar-ho a la resta de companys de manera horitzontal i sense rebre judicis de valor.

Etapa 3. Categorització de les idees (treball en equip)

Un cop enganxades i interrelacionades totes les idees, aquestes han quedat organitzades pel mapa en forma de núvols d'idees. Aquesta tercera etapa ha consistit en titular cada un d'aquests grups a través d'una etiqueta més grossa de color negra.

Etapa 4. Votacions (treball individual)

Un cop definits tots els núvols d'idees, s'ha demanat que, de manera individual, cadascú voti:

- Aquelles tres idees irrenunciables (amb un vot en forma d'estrella de color verd)
- Aquelles tres idees més urgents (amb una etiqueta amb els números 1,2,3)
 - o allò que s'hauria de fer el primer trimestre
 - o allò que es faria al juliol
 - o les coses que s'haurien de fer el Nadal de l'any que ve

En aquest Annex trobareu el buidatge de la sessió. Ara passem a detallar la síntesi segons criteris de repetició i/o originalitat que hem fet.

C. Síntesi

Biblioteca

El manteniment de la biblioteca és un reclam/demanda que queda plasmat en gairebé tots els mapes. Aquest fet va lligat a una aplicació de noves activitats “a la biblioteca”, com ara clubs de lectura, incentivar la lectura, ludoteca, biblioteca cafeteria, etc. Sembla que la idea de biblioteca agrada, però que és necessari afegir-li nous elements per incentivar encara més el seu ús.

Accessibilitat

Quan es parla o és cita l'accessibilitat es fa referència a l'edifici on està emplaçada la biblioteca. Hi ha un clar consens que és un espai que s'ha de modificar per tal d'adaptar-lo i fer-lo més vàlid per a tot tipus de mobilitat. D'aquesta manera, l'existència d'un ascensor es fa imprescindible, així com altres millores a nivell d'infraestructura.

Formació

La formació en el sentit de realització de diferents tallers o cursos destinats a públics diversos, també és un punt força ressaltat. Es pensa en una formació no reglada, apte per a la ciutadania que no vol dur a terme cursos de llarga durada, sinó més pensats per trimestres i que satisfacin les necessitats del context. Així, les propostes van des de tallers d'arts escèniques i artístiques fins a idiomes, pensats en conjunt per a totes les edats.

Noves tecnologies

Estretament relacionat amb la formació, però el fet que se li ha donat tant de pes al llarg dels mapes, s'ha vist pertinent destinar-li una categoria. Les idees/aportacions van entorn a un espai de noves tecnologies de la informació i la comunicació (espai TIC), mentre des de les entitats es veu més com un espai per a tallers digitals.

Espai social i cultural

Dins d'aquesta categoria en queden d'englobades d'altres que han estat presents entre les idees concretades als mapes.

Hi ha un gran acord que ha de ser un espai de trobada/social, un espai per poder-se reunir i esdevenir un espai polivalent. Una part sol·licita un espai per a joves, mentre que una altra demana l'extensió del casal de gent gran, així com un espai d'encontre dels més menuts. Tot i així, el què està clar és que es vol un espai social per a la ciutadania de Torelló.

Amb aquesta línia d'espai polivalent, entra la part cultural, en tant que a més d'un espai de trobada pot esdevenir un lloc on exposar o fer de cinema, entre altres idees aparegudes. Altres usos destacables i que poden esdevenir clau són un espai de coworking, des de l'administració es visualitza més com un espai de suport de noves tecnologies vers la població, més en el sentit d'una oficina d'atenció ciutadana.

Gestió i governança

Aquesta categoria pren rellevància a la dinàmica feta per les entitats. Per una banda, es contempla la idea de la creació d'un patronat entre entitats i ajuntament per la gestió de l'espai. Per una altra banda, es sol·licita que sigui un espai autogestionat on el que s'hi realitza sigui multifuncional. Al nostre entendre si parlem d'un espai social creiem oportú articular una gestió híbrida (tècnica ajuntament + autogestió).

Gent gran vs joves

Les idees aportades pels membres de l'ajuntament estan encaminades a totes les edats, és a dir, no s'especifica el públic objectiu a qui van destinades. Diferentment, per part de les entitats hi ha un marcat contrast en sol·licitar un espai per a joves i un espai per a gent gran. Cada col·lectiu mira per les seves necessitats i aporta idees vers els seus àmbits. Tanmateix, estan en acord que ha de ser un espai amb ús social.

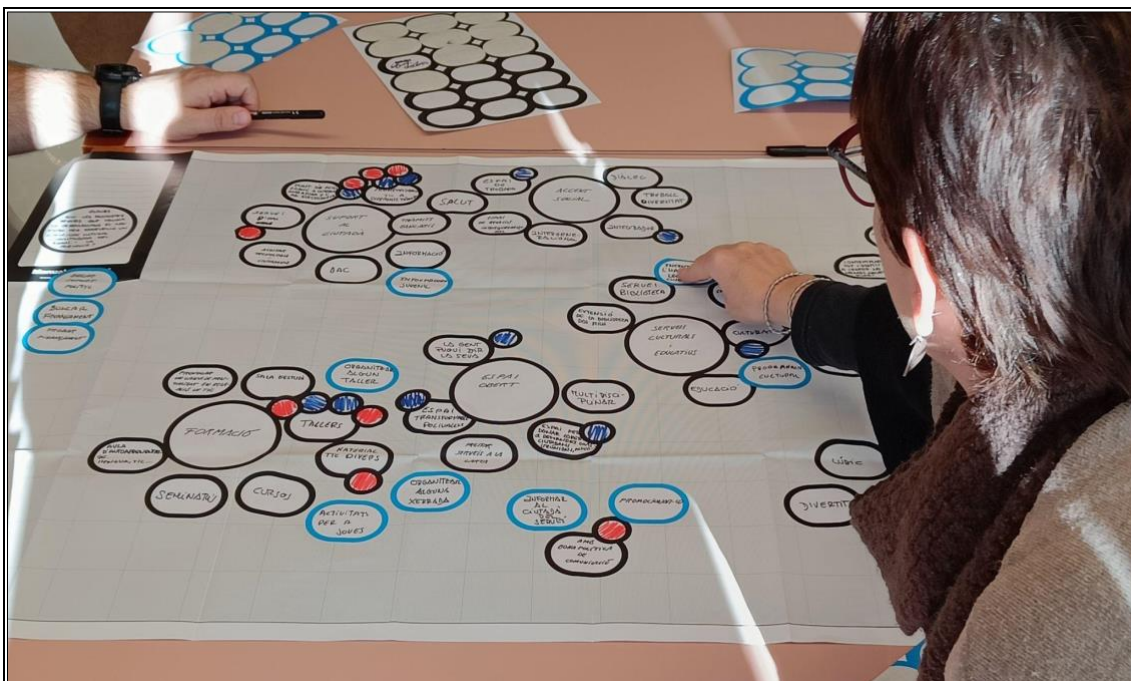
Tot i que cal fer èmfasi que quan s'interpreten els mapes es fa evident la diferència dels i les tècniques de l'Ajuntament de Torelló, les quals volen donar un ús a l'espai des d'aquesta perspectiva, d'aquells i aquelles que realment l'han usat al llarg del temps. Tot i així, els fins han estat els mateixos i les conclusions han esdevingut força unànimes.

Descripció dels resultats

SESSIÓ 1: Tècnics/ques i regidors/es de l'Ajuntament

Aquesta sessió on han participat tant tècnics/ques de l'Ajuntament com l'Alcalde i dos regidors/es, ha estat una taula transversal. En ella tots aquells agents que, d'una manera o altra, poden estar implicats en la implementació del nou Pla d'Usos hi han estat presents.

El grup s'ha dividit en tres equips, cada un entre 4 i 5 participants.



Ronda 1: Etapa 1 i 2

Cada equip ha dut a terme una primera ronda associada a donar resposta a la pregunta “quines són les propostes i serveis que hauria de desenvolupar el nou espai per esdevenir un agent o lloc cultural dinamitzador del barri i la població?”

Etapa 1: Amb 20 minuts per pensar de forma individual, cadascú ha dut a terme la seva pluja d'idees. Després, s'han posat en comú amb la resta del grup i una vegada fet això, s'han categoritzat les propostes.

Etapa 2: Una vegada fetes les categories, cada participant de cada equip ha rebut 3 vots d'urgència (color vermell) i 3 vots d'importància. S'ha demanat que, de forma individual cadascú valori què creu que és el què cal fer primer i, després d'aquesta primera selecció d'idees urgents, se'ls ha demanat que pensin quins són els 3 aspectes més importants a implementar.

Resultats: A continuació es presenten els resultats d'aquests 3 mapes creats amb unes noves categories creades per l'equip d'ADHOC CULTURA, que fusionen les categories que han fet els diversos equips segons les similituds o diferències d'aquestes i amb l'objectiu de facilitar la comprensió de l'anàlisi.

Entre parèntesi es troben les quantitats de vots que han rebut cadascuna de les etiquetes petites, ja que per optimitzar el procés i veure la prioritització real, s'ha descartat poder votar les grans categories.

Gestió i Organització

Dins d'aquesta categoria s'engloba només la categoria "organització" i "equipament". On les propostes giren entorn a la necessitat que hi hagi un lideratge clar i una "direcció d'equip" (3 vots d'urgència i 1 d'importància) amb un "cap professional i potent" (4 vots d'urgència) i una persona que dinamitzi l'espai (2 vots d'importància i 1 d'urgència). Ja que sense això no es tindrà mai un "punt innovador al territori" (1 vot d'importància).

Espai físic

En aquest cas es parla de les categories "necessitats tècniques i infraestructura" i "espai físic".

Destaca la necessitat d'adaptar l'edifici a nivell d'instal·lacions, com ara wifi, taules, material, etc. i, especialment, el fet de "disposar de noves tecnologies" (3 vots d'urgència i 1 d'importància). Poder instal·lar un punt TIC i de suport (1 punt d'importància), concepte que apareixerà també en altres categories. Els equips destaquen la importància (amb 1 vot) que l'energia que impulsi l'edifici sigui "alternativa" i que "s'asseguri l'accessibilitat" (3 punts d'urgència).

Funció

Les categories creades demostren que, pel que fa a la funció del futur equipament, tots tres grups coincideixen en que ha de ser un espai de "suport al ciutadà" on hi hagi "formació", "tallers i formació", sense que es perdi la seva funció cultural, tal com exposen la categoria "serveis culturals i educatius" i l'"espai de lectura i estudis". S'espera que aquest sigui un "espai TIC" però també que pugui esdevenir un "espai expositiu" en cas que la comunitat així ho vulgui i cobreixi altres "serveis". Els "destinatariis" seran aquelles persones que es puguin beneficiar de tot això, és a dir "joves, infants, adults i grans" (1 vot d'urgència). També, encara que de forma molt minoritària, es proposa que l'espai pugui ser un espai de "coworking" (1 vot d'importància) per "empreses culturals".

Així, les funcions que aquest equipament ha de cobrir són les d'acompanyament TIC a diferents tràmits" (3 vots d'urgència, 3 vots d'importància) ("espai TIC obert digital" (1 vot d'urgència i 1 d'importància), "TIC" (1 vot d'importància), amb un "Servei OAC" (1 vot d'urgència) que representi un "punt d'accés a l'administració" (1 vot d'urgència) amb unes "oficines municipals de suport" (1 vot d'importància) de qualitat i amb una programació de "tallers" (2 vots d'urgència i 2 vots d'importància), amb "material TIC divers" (1 vot d'urgència). Tot per afavorir "l'equitat digital" (1 vot d'urgència i 1 vot

d'importància) i el “foment de les noves tecnologies” (1 vot d'importància). Alhora, aquesta formació ha de sortir de les TIC i ser més “diversa” (1 vot d'importància) per donar cabuda a altres propostes i que s'asseguri que hi hagi “espai per a tallers” (1 vot d'urgència i 2 d'importància) com per exemple tallers per joves, d'autodefensa feminista, tallers de maternitat, formació reglada, música, etc.

Ha de seguir tenint un paper “cultural” (1 vot d'importància) i educatiu, com amb l'actual biblioteca. Per això es proposa que sigui un “centre d'estudis i lectura” (un vot vermell) i que conservi la “biblioteca” (3 vots d'urgència i 2 d'importància). Pot, fins i tot, acollir una “sala d'exposicions” i habilitada també com un espai de “reunions per entitats” (1 vot d'urgència).

Per últim, queda una reminiscència del que havia estat aquest espai i es vota la idea de que sigui un “centre cívic o espai de trobada” (que es repeteix la filosofia) (1 vot d'importància) i on la “salut” (1 vot d'importància) hi sigui molt present amb opció de poder “vacunar-se” i oferir “promoció” d'informació.

Filosofia

A tots els mapes queda reflectida la filosofia d'aquest equipament a través de diverses categories com per exemple “accent social”, “espai obert”, “polivalent”, “espais de trobada”, “filosofia de l'espai”.

Es busca que el nou equipament sigui un “espai de trobada” (1 vot d'importància) on la “diversitat”, la “salut”, l'aspecte “lúdic” per a tots els públics, especialment per joves, i el diàleg hi siguin presents, i, sobretot, que sigui un espai “integrador” (1 vot d'importància), on “la gent hi pugui fer la seva” (1 vot d'importància) gràcies a la versatilitat i la “polivalència” (1 vot d'importància) de l'espai. Tot per poder donar cabuda a “les demandes dels ciutadans” (1 vot d'importància) i les entitats, que podrien dur a terme “reunions” (2 vots d'urgència i 1 vot d'importància) allà.

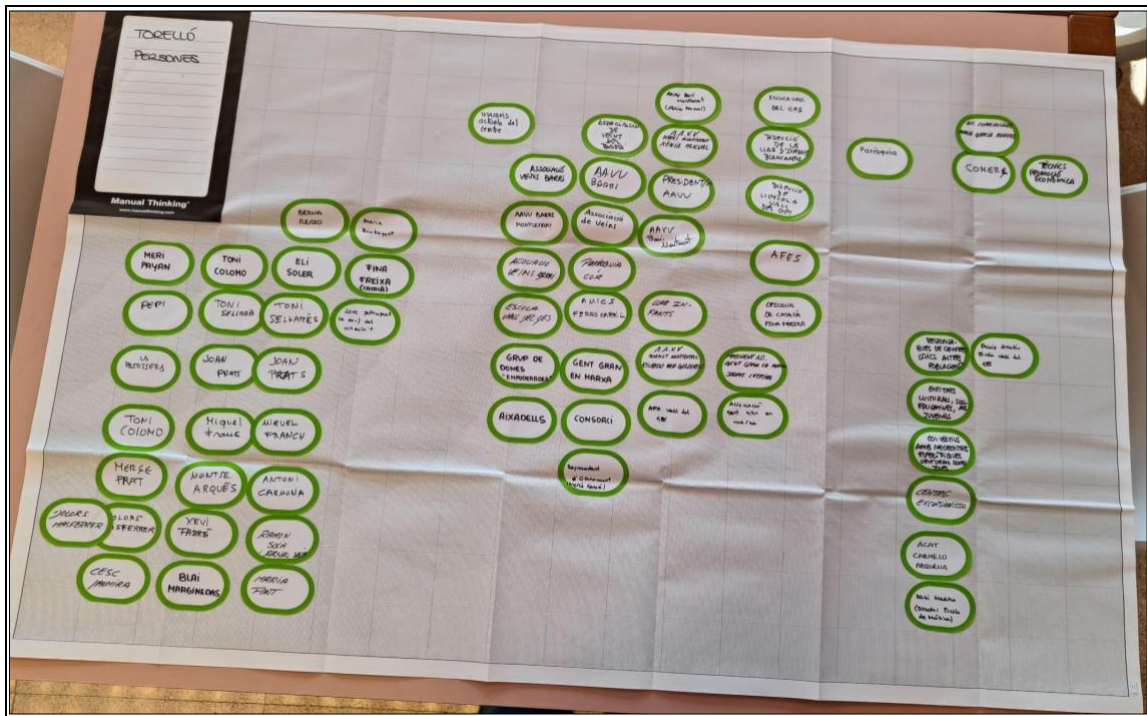
Amb tot, aquest equipament s'ha de convertir en un “espai de trobada veïnal (1 vot d'urgència i 1 vot d'importància) amb una “mirada interseccional” (1 vot d'urgència i 2 vots d'importància).

Ronda 1: Etapa 3

La tercera etapa d'aquesta primera ronda ha consistit en que cadascú determini els compromisos que a títol individual es veu capaç d'assumir per aconseguir que aquelles idees votades com a més urgents i importants s'assoleixin.

Aquestes són les propostes més destacades:

- Comprometre's a participar i implicar-se en l'organització i coordinació.
- Establir prioritats i necessitats de contingut.
- Cercar sistemes d'autogestió per l'equipament.
- Buscar suport polític i finançament.
- Senyalitzar l'edifici i encarregar estudis tècnics per fer-lo accessible.
- Ajudar a la involucrar col·lectius i facilitar la comunicació amb les entitats.
- Fer propostes d'activitats i tallers, vinculades a reduir la bretxa digital i/o altres



Ronda 3

Per acabar, es va demanar que cadascú apuntés com a mínim 3 idees que estiguessin totalment fora de l'habitual. Les més destacables són les següents:

- Taller d'okupació de pisos
- Sessions golfes
- Taller de pastissos que finalitzi llençant-nos-els
- Canal de Twitch gamberro
- Trobades de solters i casats (es relacionen)
- Espai de pernoctació
- Pareds blanques per pintar (nens, joves...)
- Espai per descarregar la mala llet
- After
- Flamenc
- Guarderia d'animals
- Classes d'aeronàutica
- Bar per llegir fent un gin-tònic
- Metavers
- Fer-hi el proper certamen de cinema de muntanya
- Fer-hi el Festus
- Convidar al Mago Pop (espectacle)
- Residència per a escriptores i escriptors
- Cooperativa d'alimentació ecològica
- Banc de temps
- La Rosalia explicant què llegeix
- Ser la Seu d'alguna institució nacional
- Encarregar el projecte a un Premi Pritzker

SESSIÓ 2: Entitats

Pel que fa a la sessió participativa on s'han convidat les entitats de Torelló, hi ha participat un total de 25 persones. Totes elles provinents de diferents entitats del poble. Aquest ha estat un grup transgeneracional on hi han predominat les persones d'entre 30 i 45 anys i la majoria d'elles han estat dones.

El grup s'ha dividit en sis equips d'entre 4 i 5 participants.



Descripció de la dinàmica

Pel que fa a aquesta sessió i la naturalesa del grup amb el que s'ha treballat, es difereix de la dinàmica portada a terme amb el grup de tècnics i regidors de l'Ajuntament. Aquesta no ha estat tan complexa i més dinàmica, de manera que es passa a descriure les etapes que s'han portat a terme per al desenvolupament de la sessió.

Etapa 1. Pluja d'idees (treball individual)

Partint de la voluntat d'imaginar "el millor espai" que pot acollir l'actual Biblioteca del barri de Montserrat, és a dir, es demana que cada assistent proposi "què es vol per l'espai", i que es respongui amb màxim dues paraules per etiqueta verda.

Els i les participants han generat una pluja d'idees individual. Aquestes idees les han escrit per separat a cada una de les enganxines de color verd que s'han repartit a l'inici de la dinàmica. Per fer-ho, han tingut aproximadament uns 10 minuts.

Etapa 2. Posada en comú (treball en equip)

Un cop finalitzada la primera etapa, els i les participants han compartit les idees que han sorgit. De manera ordenada, les han anat comentant, interrelacionant i enganxant al mapa de Manual Thinking que els ha estat facilitat.

La qüestió més important d'aquesta segona etapa és que cada participant ha pogut exposar les seves idees i explicar-ho a la resta de companys de manera horitzontal i sense rebre judicis de valor.

Etapa 3. Categorització de les idees (treball en equip)

Un cop enganxades i interrelacionades totes les idees, aquestes han quedat organitzades pel mapa en forma de núvols d'idees. Aquesta tercera etapa ha consistit en titular cada un d'aquests grups a través d'una etiqueta més grossa de color negra.

Etapa 4. Votacions (treball individual)

Un cop definits tots els núvols d'idees, s'ha demanat que, de manera individual, cadascú voti:

- Aquelles tres idees irrenunciables (amb un vot en forma d'estrella de color verd)
- Aquelles tres idees més urgents (amb una etiqueta amb els números 1,2,3)
 - o allò que s'hauria de fer el primer trimestre
 - o allò que es faria al juliol
 - o les coses que s'haurien de fer el Nadal de l'any que ve

Es passa a descriure els resultats obtinguts per a cada un dels mapes.

Resultats Grup 1

Espai joves

Sota aquest paraigües conceptual es considera que cal un "espai per a joves" (amb un vot d'irrenunciable i un vot d'urgència nº2), la necessitat de fer "activitats de suport a tècniques d'estudi" (amb un vot d'irrenunciable) i la construcció d'una "aula per reforç escolar" (amb un vot d'irrenunciable).

Reformulació de la biblioteca

D'altra banda, es demana que aquesta biblioteca es readapti. En aquest sentit, es creu que cal posar un "ascensor a l'edifici", que cal fer una "biblioteca accessible", que es podria adaptar per ser la "biblio de l'Escola Vall del Ges oberta", que podria esdevenir un "espai per quitxalla - explicar contes" i una "ludoteca". També es proposa que "ja que té una llar d'infants a la vora, que tingui una especialitat en 1a infància".

Arts escèniques

Un tercer grup d'idees d'aquest primer mapa es dedica a les arts escèniques. En aquest sentit es proposa que es facin "petits concerts", que ajudi a "activar l'espai teatral del costat" i que s'hi faci "un petit escenari" (amb un vot d'irrenunciable i un vot d'urgència nº3).

Espai gent gran

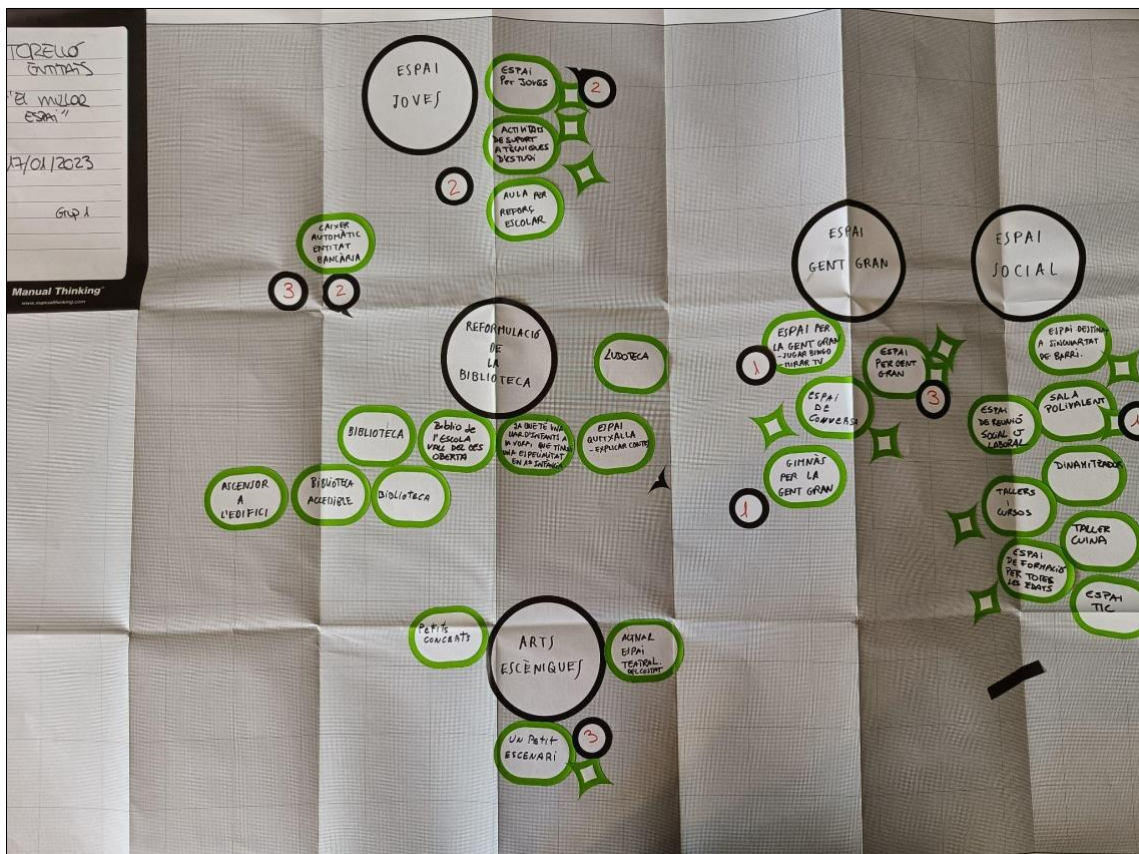
Seguint amb les propostes, es considera que es podria dedicar aquest "espai a la gent gran" (amb dos vots d'irrenunciable i un vot d'urgència nº3). Es proposa que es creï un "espai per la gent gran on jugar al bingo i mirar la tv" (amb un vot d'urgència nº1). També es creu oportú fer d'aquest espai un "espai de conversa (amb un vot d'irrenunciable) o un "gimnàs per a la gent gran" (amb un vot d'irrenunciable i un vot d'urgència nº1).

Espai social

Finalment, es proposa convertir aquest espai en un espai social. La primera idea que es menciona és la de fer un "espai destinat a singularitat de barri" (amb un vot d'irrenunciable). També es proposa fer un "espai de reunió social o laboral" o una "sala polivalent" (amb un vot d'irrenunciable i un vot d'urgència nº1).

A més, es proposa que s'hi facin "tallers i cursos" (amb un vot d'irrenunciable), "tallers de cuina", que esdevingui un "espai TIC"... en definitiva, que esdevingui un "espai de formació per a totes les edats" (amb un vot d'irrenunciable).

Per finalitzar amb les aportacions que s'han fet per part d'aquest primer grup, ha sorgit una idea independent: la necessitat de fer un "caixer automàtic d'una entitat bancària" (amb dos vots d'urgència, un nº2 i un nº3, respectivament).



Resultats Grup 2

Joves

Aquest segon grup participatiu enceta el seu mapa fent diverses propostes per a l'espai dirigides a les persones joves de Torelló.

D'entrada es considera que cal adaptar aquest espai a un "espai per joves" (amb dos vots d'irrenunciable i dos vots d'urgència, un n^o1 i un n^o3), així com un "lloc per joves" o "punt jove" (amb un vot d'irrenunciable). En aquesta línia també es proposa l'opció de fer un "espai lúdic (futbolí - billar - taules i cadires) per la trobada de joves".

Formació i activitats

Un segon grup d'idees es dedica a la necessitat de portar a terme propostes de formació i diferents activitats en aquest espai. D'entrada es proposa fer un "grup de dansa amateur moderna i tradicional", "teatre" (amb un vot d'irrenunciable i un vot d'urgència n^o3). En aquesta línia es proposa fer un "grup de teatre amateur" i "cursos de grups de teatre".

A més, també es proposa fer “taller per a persones grans”, “tallers (cuina?)”, formacions en manualitats, costura, xerrades diverses”, un “espai per grups esplai”, “tallers per a infants”, fer un “espai multidisciplinari”, “una aula d'investigació científica i de robòtica”, un “casal cívic”, un “espai per conferències” o una “aula d'estudis innovadora”.

Biblioteca

D'altra banda, no s'abandona la idea de que aquest espai segueixi esdevenint “biblioteca” (x4) on hi hagi un “espai de lectura”, on es facin “presentacions de llibres” o un “grup de lectura”.

Remodelació de l'espai

També es considera necessari fer una remodelació de l'espai per tal d'incloure un “ascensor” (x2) (amb un vot d'irrenunciable i dos vots d'urgència, un vot nº1 i un vot nº2), fer el “local accessible i adaptat”, “millorar els accessos”, “remodelar tot l'edifici”.

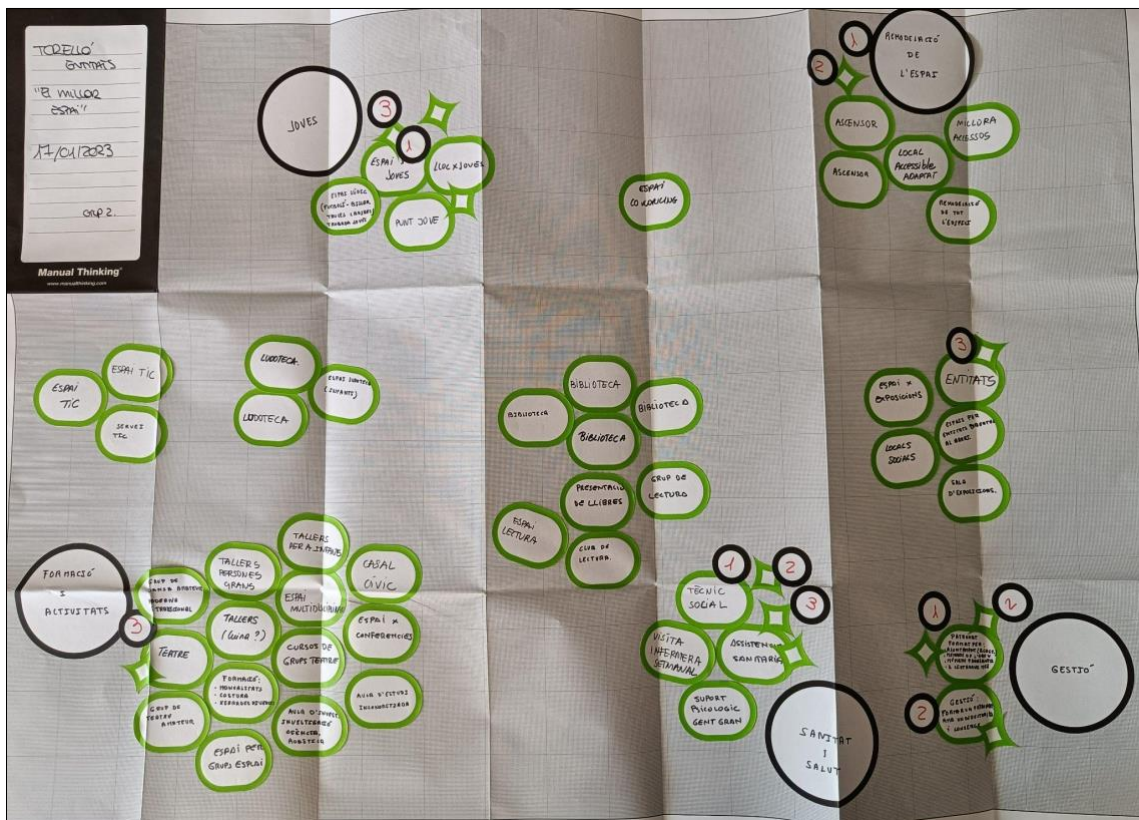
Sanitat i salut

Un altre grup d'idees es dedica a la salut. D'entrada es proposa que a l'espai hi hagi un “tècnic social” (amb un vot d'irrenunciable i un vot d'urgència nº1). També es proposa que hi hagi “assistència sanitària” (amb dos vots d'irrenunciable i dos vots d'urgència, un nº2 i un nº3). Es proposa que es faci la “visita d'una infermera setmanal” i que s'hi pugui trobar “suport psicològic per a gent gran”.

Gestió

Es considera que cal dedicar aquest espai a diferents vessants de la gestió. Es proposa incloure un “patronat format per: ajuntament (regidoria de cultura), membres de l'Art V, membres barri, dos ciutadans més” (amb dos vots d'irrenunciable i dos vots d'urgència, un nº1 i un nº2). La idea de patronat es repeteix: “formar un patronat amb un director/a i conserge” (amb un vot d'irrenunciable i un vot d'urgència nº2).

Com a idees independents sorgeix la necessitat de fer un “espai TIC” (x3), una “ludoteca” (x3), “un espai per exposicions” (x2), un “local social”, un espai per “entitats” (amb un vot d'irrenunciable i un vot d'urgència nº3) i un espai per entitats obertes al barri.



Resultats Grup 3

Objectius del projecte

El grup 3 anomena Objectius del projecte diverses iniciatives transversals i necessàries per Torelló. D'aquesta manera, apareix l'objectiu "Identitat cultural Torelló" (amb dos vots irrenunciables i dos vots d'urgència n°2), "perspectiva de gènere" (amb un vot irrenunciable i un vot d'urgència n°2) i "posar al centre la necessitat de la gent" (amb un vot d'urgència n°2).

Serveis

Per aquest equip els serveis es basen en fer un espai accessible, és per això que reclamen un "ascensor" (x2) (un vot irrenunciable i un vot d'urgència n°3) i "accessos per a tothom" (un vot irrenunciable).

Reformes

Aquesta secció va amb la línia de l'anterior, però han volgut anomenar-la com a Reformes. El que es sol·licita és "una adequació de l'edifici" (amb un vot irrenunciable), "l'espai en general reforma" (amb un vot d'urgència n°1) i "parlant de tot reformar teatre" (amb un vot irrenunciable i dos vots d'urgència n°1).

Biblioteca

Aquest Equip també remarca la necessitat de la biblioteca x4, però amb un sentit més actual, més renovada en comparació de com l'han conegut fins ara "biblioteca cafeteria, "bar popular".

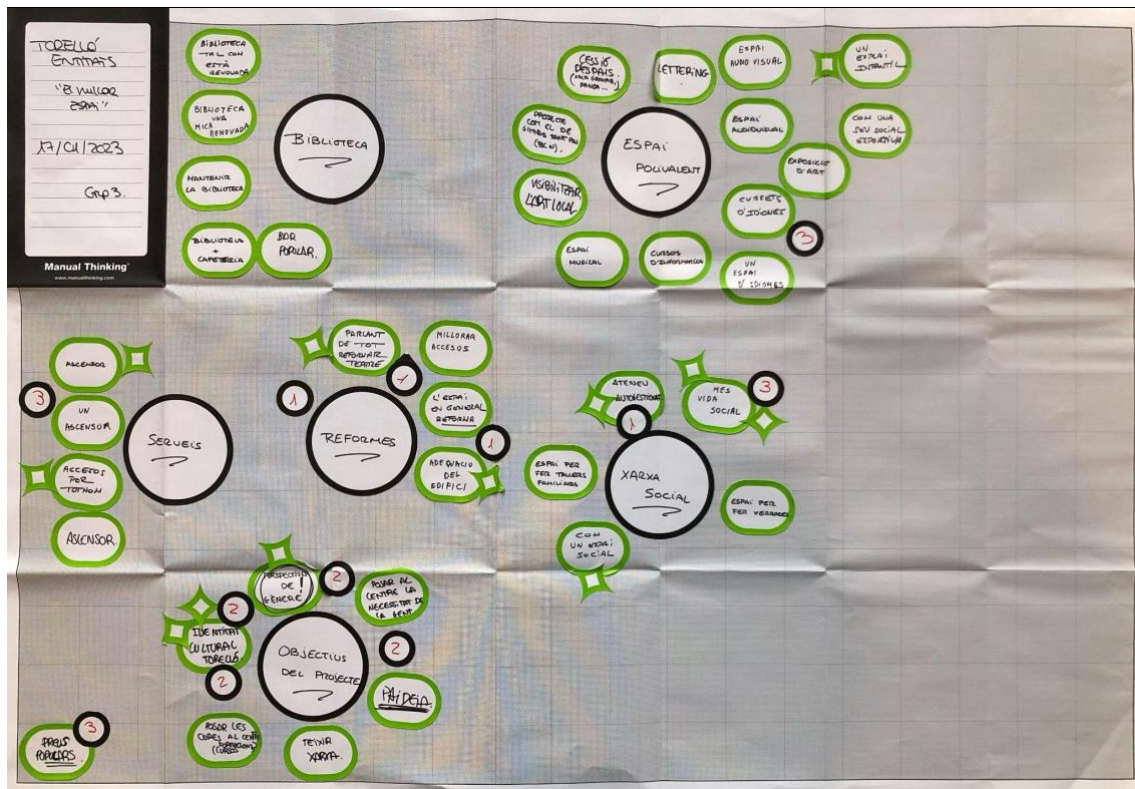
Espai polivalent

En aquest cas s'aporten idees de possibles nous usos culturals de l'espai, com ara "espai musical", "espai audiovisual", "espai infantil" (amb un vot irrenunciable) o "cursets d'idiomes" (amb un vot d'urgència n°3).

Xarxa social

Sota aquesta idea general sorgeixen idees més amb la línia de centre social, com ara "més vida social" (amb dos vots irrenunciables i un vot d'urgència n°3), un "ateneu autogestionat" (amb un vot irrenunciable i un vot d'urgència n°1) i "com un espai social" (amb un vot d'irrenunciable).

Fora d'aquest grup i de manera alternativa, però amb relació, aquest grup demana "preus populars" (amb un vot d'urgència n°3).



Resultats Grup 4

El present grup s'estén, principalment, en reclamar la biblioteca i diferents usos vers aquesta.

Biblioteca + altres funcionalitats (ampliació usos)

Dins la línia de sol·licitar la biblioteca li afegeixen altres elements imprescindibles per fer un edifici més accessible: "accés adaptat (cadires, cotxets) (amb dos vots irrenunciables i 1 vot d'urgència n°1), " biblioteca adaptada al jovent" (amb dos vots irrenunciables i dos vots d'urgència n°2), "reformar l'espai, més modern" (amb un vot irrenunciable i un vot d'urgència n°2), "principalment la biblioteca amb adaptacions" (amb un vot irrenunciable i un vot d'urgència n°1), "biblioteca amb accés adaptat amb mobilitat reduïda" (amb un vot irrenunciable i un vot d'urgència n°1) i "edifici accessible (ascensors, rampes...) (amb un vot irrenunciable i un vot d'urgència n°1).

Amb aquesta tònica també se sol·licita "grup de lectura" (x2) com "hores del conte" (x3) (amb un vot irrenunciable i un vot d'urgència n°3) o "referents literaris" pel jovent.

Diferents usos (espais)

En aquest bloc es citen usos per l'espai que disten en relació a la biblioteca. Es contempla com una "sala per a reunions" (x2), "espai ludoteca" (x2), "sala de cinema", tot i que els que reben vots són: "Un espai obert a les necessitats del barri" (amb dos vots irrenunciables i tres vots d'urgència, un de n°1 i dos de n°3) i "Aules d'estudi individualitzades" (amb un vot irrenunciable i un vot d'urgència n°2).

Activitats

Sota aquest lema el que es vol és l'ampliació vers els horaris de cap de setmana i fomentar actes en cap de setmana: "activitats també en dissabtes" (amb un vot irrenunciable i un vot d'urgència n°3).

Gent gran

Integrada per cinc idees, com ara “espai d’oci per la gent gran” o “espai de recursos x gent gran” i la que s’endú els vots és “extensió casal gent gran” (amb un vot irrenunciable i dos vots d’urgència, un nº1 i un nº3).

Joves

Aquesta secció no ha rebut cap vot, però es fa ressò de la necessitat de l’“extensió punt jove”, d’un “espai de joves” o d’un “espai de reunions per joves”.

Infància

Per aquest equip “infància” l’entenen com “activitat per infants”, “oci sense consum”, “espai per a nadons de 0-2” i, el més rellevant, una “ludoteca” (amb dos vots irrenunciables).

Llavors hi ha dos grups no categoritzats, cadascun a una punta del mapa, amb gran pes per part dels integrants d’aquest equip. Per una banda es sol·licita “millorar accessibilitat” (amb quatre vots d’urgència, dos del nº1 i dos del nº2). Per altra banda, es reclama un “espai versàtil autogestionat” o “centre autogestionat” (amb un vot irrenunciable i un vot d’urgència nº1).

Resultats Grup 6

Aquest grup també ha distribuït les idees en vàries categories i ha deixat dos conjunts sense englobar sota cap concepte.

Espai digital

La mateixa categoria d’“Espai digital” rep dos vots irrenunciables i un vot d’urgència nº1. És així com remarquen la importància d’aquesta idea més general l’equip 6.

D’aquesta manera, relacionen allò digital amb altres conceptes, com pot ser “espai digital jovent” o “espai formació digital adults”, així com “espai tic” (amb un vot irrenunciable i un vot d’urgència nº2) o “trobades escola/gent barri” (amb un vot d’urgència nº3).

Espai arts escèniques música

En aquest cas cap de les idees ha rebut cap vot, però han sorgit conceptes com “coral”, “escoltar música”, “espai musical audicions” o “ escolta teatre”.

Espai dinàmic

“Espai dinàmic” com a tal, se li atorga un vot d’urgència nº1. Aquesta categoria se li han adjudicat idees tals com una “zona de lectura per diferents edats”, “dinamitzadors espai”, “gestió municipal amb reforç de voluntaris”, “crear xarxa ciutadana” o com un “centre polivalent”.

Biblioteca

La idea “biblioteca” apareix repetida tres cops, tot i així se n’aporten d’altres: “recollida llibres biblioteca” i “fer ús de l’espai per dinamitzar l’intercanvi: llibres, roba, serveis, classes de llengües”.

Espai joventut

Com “espai jove” o “espai joventut” es repeteix 3 cops i rep un vot irrenunciable i dos d’urgència, un n^o2 i un n^o3, mentre que l’“espai trobada joventut” en rep un altre d’irrenunciable. També hi ha present la idea d’“espai infantil (amb un vot irrenunciable) o d’“espai de trobada per la gent gran”. Es remarca la idea que sigui un espai inclusiu i obert a propostes dels ciutadans.

Espai i formació

Les idees sobre formació són vàries i diverses, així se’n troben d’“espai de creació artística”, “cursos de formació famílies”, “convocatòries per artistes de la vall per fer exposicions a la biblioteca” i “espai de formació (tallers)” (amb un vot irrenunciable).

Com ja s’apuntava, aquest grup ha donat tres vots irrenunciables i dos d’urgència, un n^o2 i un n^o3, per la idea independent de “coworking”. Així com un vot d’urgència n^o1 un vot d’urgència n^o2 per “millorar l’accessibilitat” i un vot d’urgència n^o1 i un altre n^o3 per “espai accessible”. I, per finalitzar, un vot irrenunciable per “horari ampli, inclòs el nocturn”.



6. Crèdits

El document *Nous usos de l'espai cultural del barri de Torelló* és una iniciativa de la Regidoria de Cultura de l'Ajuntament de Torelló, que compta amb el suport del Centre d'Estudis i Recursos Culturals de la Gerència de Cultura de la Diputació de Barcelona. El seu desenvolupament ha tingut lloc entre l'octubre de 2022 i el maig de 2023.

Han participat en l'elaboració d'aquest document:

Ajuntament de Torelló:

- Marçal Ortuño, Alcald de Torelló
- Xavier Lozano, Regidor de Cultura, Joventut i Infància, Participació Ciutadana i Mitjans de Comunicació

Coordinació i seguiment:

- Pep Tines, Cap de cultura
- Laura Bayern, tècnica de cultura

Diputació de Barcelona (Àrea de Cultura)

Centre d'Estudis i Recursos Culturals (CERC). Coordinació metodològica, suport tècnic i de contingut:

- Laia Gargallo, Cap de l'Oficina
- Aina Roig, Cap de la Secció Tècnica
- Marisa Jiménez, tècnica del Programa d'assessoraments
- Juan Carlos Calvo, tècnic del Programa d'assessoraments
- Rosa Ma. Mondéjar, tècnica de cultura

Amb la col·laboració de la Gerència de Serveis de Biblioteques (GSB).

Adhoc Cultura

Coordinació de l'estudi i redacció:

- Pep Marés, consultor en polítiques culturals

Volem agrair la col·laboració de totes les persones, entitats i àrees de l'Ajuntament de Torelló que han col·laborat i han fet possible l'elaboració d'aquest document.



**Diputació
Barcelona**

Àrea de Cultura

Gerència de Serveis de Cultura
Oficina d'Estudis i Recursos Culturals
Montalegre, 7, Pati Manning. 08001 Barcelona
Tel 934 022 565. 08001 Barcelona
o.estudisrc@diba.cat · www.diba.cat