

# Pla d'usos del Casal Cultural

Ullastrell

2021



**Diputació  
Barcelona**



**Ajuntament  
d'Ullastrell**

# Pla d'usos del Casal Cultural

Ullastrell

2021



**Diputació  
Barcelona**



**Ajuntament  
d'Ullastrell**

© Diputació de Barcelona

Abril de 2021

Impressió: Departament de Reproducció Gràfica de la Diputació de Barcelona

# Sumari

<b>1. Marc general i objectius</b>	<b>3</b>
<b>2. Diagnòstic</b>	<b>5</b>
<b>2.1 Territori i context sociodemogràfic</b>	<b>5</b>
2.1.1 Territori i configuració urbana	5
2.1.2 Evolució de la població i perfil sociodemogràfic	7
<b>2.2 Context socioeconòmic</b>	<b>10</b>
<b>2.3 Síntesi</b>	<b>11</b>
<b>2.4 Dinàmica cultural</b>	<b>13</b>
2.4.1 Agents culturals	13
2.4.2 Activitats culturals	25
2.4.3 Espais i equipaments culturals	27
2.4.4 Síntesi	34
<b>2.5 El Casal Cultural d'Ullastrell</b>	<b>35</b>
2.5.1 Característiques	35
2.5.2 Espais	36
2.5.3 Gestió i ús actual	40
<b>2.6 Principals conclusions</b>	<b>44</b>
<b>3. Pla d'usos</b>	<b>46</b>
<b>3.1 Punt de partida</b>	<b>46</b>
<b>3.2 Àmbits d'actuació</b>	<b>52</b>
3.2.1 Programació	52
3.2.2 Reconversió dels espais	64
3.2.3 Organització i coordinació	70
<b>4. Annexos</b>	<b>75</b>
<b>4.1 Fitxes dels serveis</b>	<b>75</b>
<b>4.2 Indicadors</b>	<b>79</b>
<b>5. Crèdits</b>	<b>89</b>

## 1. Marc general i objectius

El present Pla d'usos del Casal Cultural d'Ullastrell parteix d'una demanda de l'Ajuntament al Centre d'Estudis i Recursos Culturals (CERC) de la Diputació de Barcelona per tal de rebre assessorament a través del Catàleg de serveis 2020.

La redacció d'un pla d'usos s'emmarca en la vocació d'assistència i cooperació tècnica que la Diputació presta als municipis de la demarcació de Barcelona i que en l'Àrea de Cultura es concreta en l'acompanyament en l'àmbit de les polítiques i els projectes culturals.<sup>1</sup>

En concret, els plans d'usos són estudis específics d'equipaments culturals que detecten les seves mancances i oportunitats per tal de poder establir propostes a curt, mitjà i llarg termini.

L'objectiu general d'aquest document és realitzar un pla d'usos per al Casal Cultural per tal de millorar-ne el seu ús i la seva programació. D'aquesta manera es dotarà a Ullastrell d'una oferta cultural més atractiva, variada i de qualitat a fi de donar un nou impuls a les dinàmiques culturals i a la participació ciutadana.

El Casal Cultural actualment compta amb una sala d'actes, una sala de lectura, dues sales polivalents i un servei de bar-restaurant. La sala de lectura, situada a la planta -1 de l'edifici, es troba en una situació de trànsit. Des de l'Ajuntament hi ha la intenció de replantejar-ne els usos actuals i, per tant, volem avançar que n'apuntarem de nous a l'apartat 3.2.2 ("Reconversió dels espais", pàg. 67).

Amb aquest estudi, de caràcter eminentment tècnic, volem contribuir a determinar el pla d'usos d'aquest espai i establir el model de gestió més adient per a optimitzar el seu ús, amb una descripció dels mitjans necessaris per al seu funcionament.

El procés de treball per a l'elaboració de la proposta de pla d'usos ha estat el següent:

### (a) Recopilació i anàlisi de la documentació

- Indicadors d'Ullastrell (CERC, 2020).
- Pla local de joventut 2017-2020 (Ajuntament d'Ullastrell, Diputació de Barcelona).
- POUM (Ajuntament d'Ullastrell, 2019).
- Memòria del Mapa de patrimoni cultural d'Ullastrell (Diputació de Barcelona, 2013).
- Pla d'Equipaments Culturals de Catalunya (PEECat) (Generalitat de Catalunya, Departament de Cultura i Mitjans de Comunicació, 2010).

---

<sup>1</sup> [www.diba.cat/cerc/assessorament](http://www.diba.cat/cerc/assessorament)

- Cercle de Comparació Intermunicipal d'Espais Escènics (Oficina de Difusió Artística, Diputació de Barcelona, 2019)
- (b) Entrevistes presencials i en línia amb l'Equip Municipal i diversos agents culturals de referència del municipi** que, a criteri de l'Ajuntament, tenen un vincle rellevant amb el Casal Cultural d'Ullastrell.
- (c) Elaboració del Pla d'usos per fases (Diagnòstic i Propostes).** Cada fase ha estat contrastada amb els responsables municipals de cultura i representants del CERC.
- (d) Presentació d'un primer esborrany a representants de l'equip de govern de l'Ajuntament per a validar la seva orientació estratègica i els criteris que defineixen la seva activitat i gestió. Elaboració del document final.**

## 2. Diagnòstic

### 2.1 Territori i context sociodemogràfic

#### 2.1.1 Territori i configuració urbana

El municipi d'Ullastrell s'ubica a la banda de ponent de la comarca del Vallès Occidental, just al límit amb el Baix Llobregat.

Mapa 1. Ullastrell i municipis veïns



Font: Institut Cartogràfic i Geològic de Catalunya (ICGC)

El terme municipal compta amb una extensió de 7,22 km<sup>2</sup> i limita al nord amb el municipi de Viladecavalls, per la riera de Gaià, i amb una part de Terrassa, pel torrent Fondo. A l'est limita amb el municipi de Rubí, al sud amb Castellbisbal i a l'oest amb Abdera, que forma part de la comarca del Baix Llobregat. De la banda d'Abdera, el terme d'Ullastrell es prolonga en una llengua de terra que arriba fins a la riera del Morral.

Pel que fa als fluxos de mobilitat de la població entre les poblacions limítrofs veiem que els més evidents són els següents:

- Viladecavalls i Castellbisbal, ambdues poblacions compten amb un institut ja que Ullastrell no disposa d'equipaments d'educació secundària.
- Terrassa, com a capital de comarca, on els desplaçaments són per motius laborals, formatius, comercials i oci i lleure, entre d'altres.

El municipi d'Ullastrell comprèn quatre nuclis de població (veure mapa 2): el nucli urbà que inclou l'antiga urbanització annexionada de Cal Jep i les urbanitzacions de Ca n'Amat, Can Cabassa i Can Palet. Tal i com es pot veure a la taula 1, la majoria de la població es concentra en el nucli urbà amb 1.475 habitants seguit pel nucli de Ca n'Amat amb 507 habitants.

**Taula 1.** Ullastrell. Distribució de la població en nuclis urbans

Nuclis de població	Habitants
Nucli urbà d'Ullastrell	1475
Ca n'Amat	507
Can Cabassa	45
Can Palet	103

Font: Elaboració pròpia a partir de les dades del padró municipal de l'Ajuntament, 2020.

**Mapa 2.** Distribució dels nuclis de població al municipi



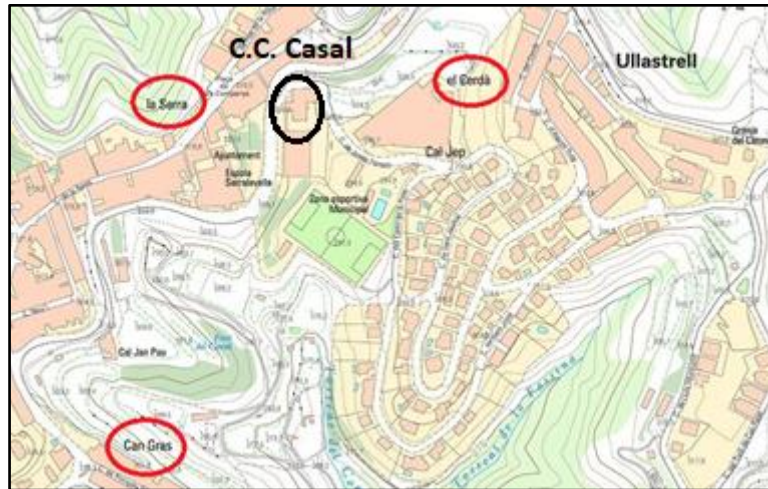
Font: Elaboració pròpia a partir del trobat a l'Institut Cartogràfic i Geològic de Catalunya (ICGC)

El nucli urbà està format per tres barris units per la carretera BV-1203: el Sardà, a l'entrada al poble venint de Terrassa; la Serra, on es concentra un gran nombre de població i s'hi ubica l'eix comercial i Can Gras, al sud-oest del nucli urbà.

El Casal Cultural es troba ubicat entre els barris del Sardà i la Serra, just al costat de l'escola Serralavella, i la pista poliesportiva coberta, com es pot veure a continuació.



### Mapa 3. Barris del nucli urbà d'Ullastrell



Font: Elaboració pròpia a partir del mapa de l'Institut Cartogràfic i Geològic de Catalunya (ICGC)

Nota: Aquest mapa encara mostra l'antiga ubicació de l'Escola Serralavella

La ubicació geogràfica del Casal Cultural presenta les característiques següents:

- Es troba al nucli urbà d'Ullastrell juntament amb la resta d'equipaments i serveis del municipi i, per tant, a tocar de les principals vies de comunicació (C-58, C-16, C-243, BV-1202 i la BV-1203 que uneix Ullastrell i Terrassa).
- Proximitat amb les estacions de Rodalies de Catalunya i Ferrocarrils de la Generalitat, ambdues situades a Terrassa. Existència d'un servei d'autobús que connecta Ullastrell amb els municipis de la zona. De tota manera, aquest servei resulta insuficient ja que només hi ha sis autobusos diaris, fet que provoca que la majoria dels desplaçaments es facin en vehicle privat.
- Proximitat amb els aeroports del Prat i Sabadell i disponibilitat d'heliport dins del terme municipal.

Tal i com podem llegir en el POUM, la situació d'Ullastrell i per extensió la del Casal Cultural: "es caracteritza per una elevada centralitat geogràfica envoltada per un seguit d'importants infraestructures de connexió internacional i regional, però al mateix temps aïllada arran de la manca d'accessibilitat a aquesta xarxa, com és el fet del servei insuficient de transport urbà per a traslladar-se fins a Terrassa on hi ha estacions de ferrocarrils de la Generalitat i Renfe."<sup>2</sup>

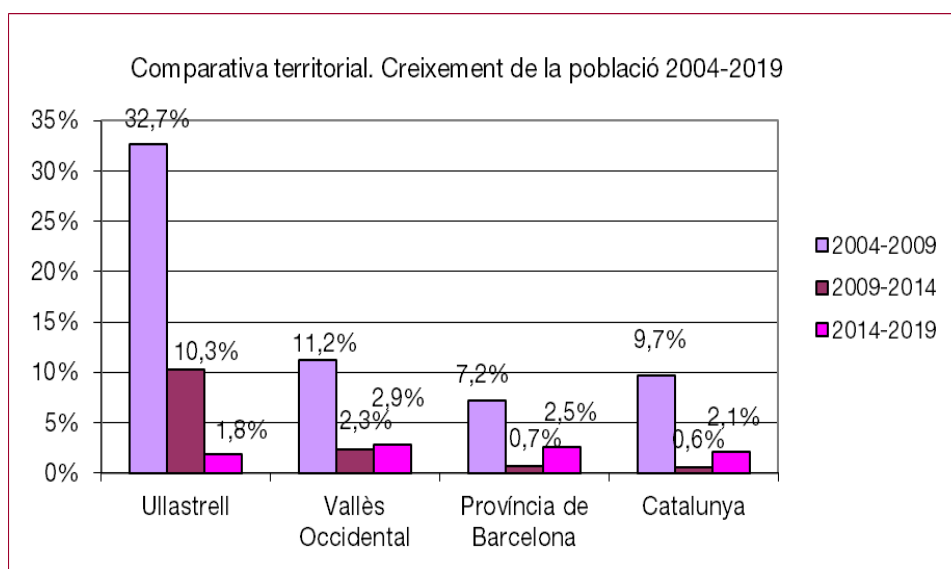
#### 2.1.2 Evolució de la població i perfil sociodemogràfic

##### *Creixement poblacional en el període 2004-2009*

<sup>2</sup> Pla d'Ordenació Urbanística d'Ullastrell (POUM), Ajuntament d'Ullastrell (2016, aprovat el 2019)

En l'actualitat la població d'Ullastrell és de 2.093 habitants, segons les dades d'Idescat corresponents al 2019. En els darrers 19 anys, el municipi va passar de 1.114 habitants l'any 2000 a 2.093 l'any 2019. La concentració del creixement es va produir entre el 2004 i el 2009 (veure gràfic 1) on la població es va incrementar un 32,7% (gairebé 500 persones) per l'arribada de famílies provinents d'altres municipis de la comarca o bé de la resta de Catalunya. En el mateix període, al Vallès Occidental la població va créixer només en un 11,2% i a Catalunya en un 9,7%. Aquest creixement de població s'estabilitza en el període 2009-2014 i és en el període 2014-2019 on l'increment cau fins a l'1,8% situant-se en uns valors molt similars amb els de la resta de la comarca (2,9%), la demarcació de Barcelona (2,5%) i Catalunya (2,1%).

**Gràfic 1.** Comparativa territorial. Evolució de la població 2004-2019



Font: elaboració del CERC a partir de dades de l'Idescat

Aquesta població que va arribant al municipi prové de Terrassa i d'altres municipis de l'Àrea Metropolitana de Barcelona, a la recerca d'una major qualitat de vida, serveis i un preu de l'habitatge més assequible sense renunciar a una bona ubicació i connexió amb la resta de la comarca i l'Àrea Metropolitana.

Segons el Pla Territorial Metropolità de Barcelona, a Ullastrell se li assigna un creixement moderat amb una estimació d'una població de 2.558 habitants per l'any 2026<sup>3</sup>.

### ***Població menor de 15 anys nombrosa***

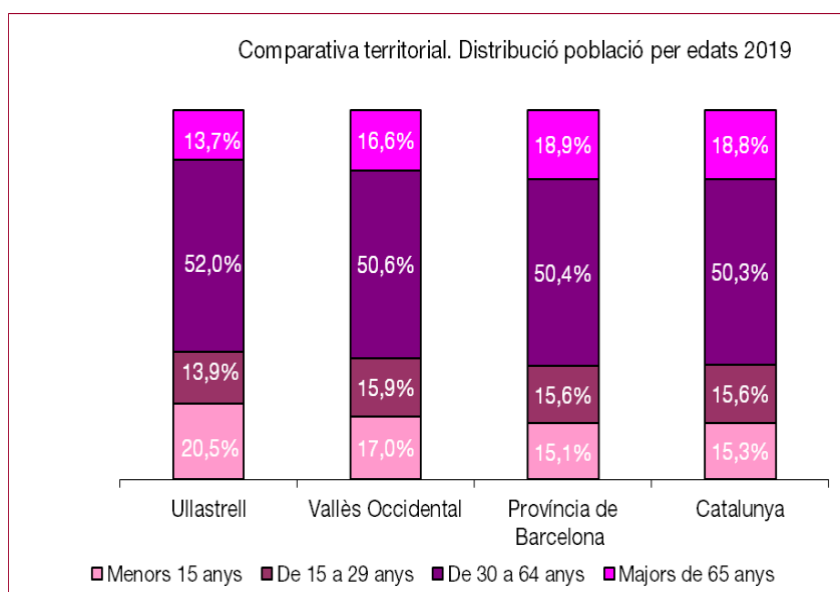
L'arribada de nous habitants, generalment parelles joves amb fills, ha propiciat que la població menor de 15 anys a Ullastrell sigui d'un 20,5%, amb xifres de

<sup>3</sup> Pla d'Ordenació Urbanística, Ajuntament d'Ullastrell (2016, aprovat el 2019)

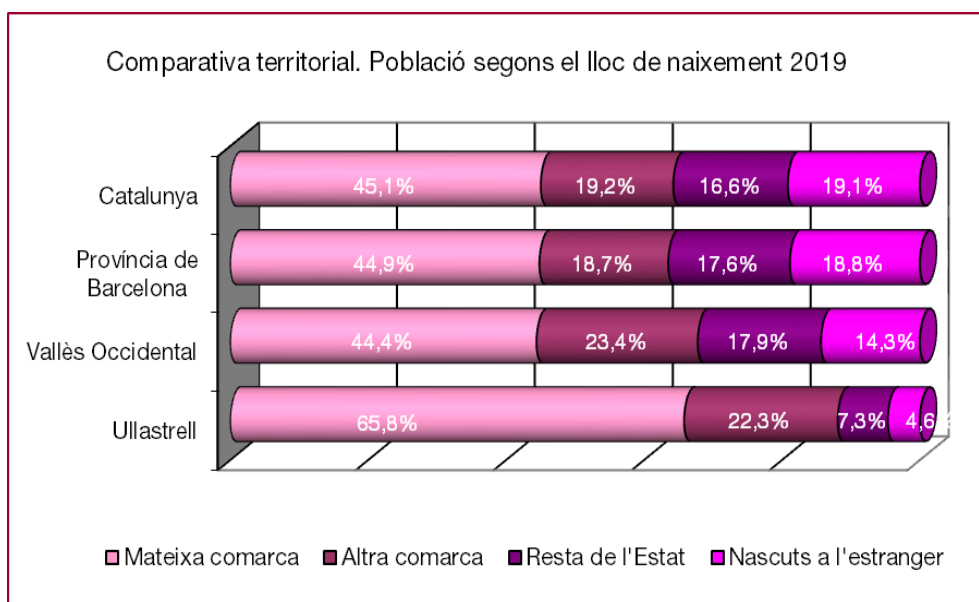
2019, per davant de les de la resta de la comarca (17%), la demarcació de Barcelona (15,1%) o bé Catalunya (15,3%), com mostra el gràfic 2. La població infantil, doncs, és un públic important a Ullastrell i que cal tenir en compte en el present Pla d'usos del Casal Cultural. Tot i així, el percentatge de joves, entre 15 i 29 anys, es redueix fins un 13,9% en el cas d'Ullastrell. Aquesta xifra inferior als percentatges comarcals, provincials o bé de la resta de Catalunya s'explica, en gran part, per una combinació de factors que provoquen l'emigració dels joves, per raons formatives, laborals o la manca d'habitatges assequibles al municipi, cap a nuclis poblacionals amb una oferta superior com poden ser Terrassa o Barcelona.

Tampoc podem oblidar l'anomenada generació del *baby-boom* que s'ha anat fent gran, com succeeix a la resta de territoris i, per tant, el gruix de la població d'Ullastrell es concentra en la franja entre 30 i 64 anys constituint el 52% de la població total. Aquesta dada també és important perquè cal tenir-la en compte com a públic potencial majoritari en els usos del Casal. Pel que fa a la població major de 65 anys, suposa un 13,7% de la població del municipi, percentatge inferior a la resta de la comarca, demarcació de Barcelona i a nivell català.

**Gràfic 2.** Comparativa territorial. Distribució de la població per edats 2019



**Gràfic 3.** Comparativa territorial. Població segons el lloc de naixement 2019



Font: elaboració del CERC a partir de dades de l'Idescat

### *Homogeneïtat de la població pel que fa al lloc de naixement*

Un 65,8% d'habitants d'Ullastrell són nascuts al propi Vallès Occidental (veure gràfic 3), seguit d'un 22,3% provinents d'una altra comarca. Només un 7,3% prové de la resta de l'Estat i la xifra es redueix fins a un 4,6% per a la població nascuda a l'estranger. Aquestes xifres apunten un perfil demogràfic on un 88% de la població és nascuda a Catalunya i, per tant, una menor diversitat cultural i major homogeneïtat. Aquest percentatge contrasta amb les dades que trobem a la resta de la comarca, demarcació de Barcelona i Catalunya, on el percentatge de població nascuda a la resta de l'Estat i a l'estranger és sempre superior.

Pel que fa a la població estrangera hi ha 58 persones censades, segons les dades del 2019. En relació al seu origen, trobem que els països més representats al municipi són el Marroc, França, Itàlia, Colòmbia i Ucraïna.

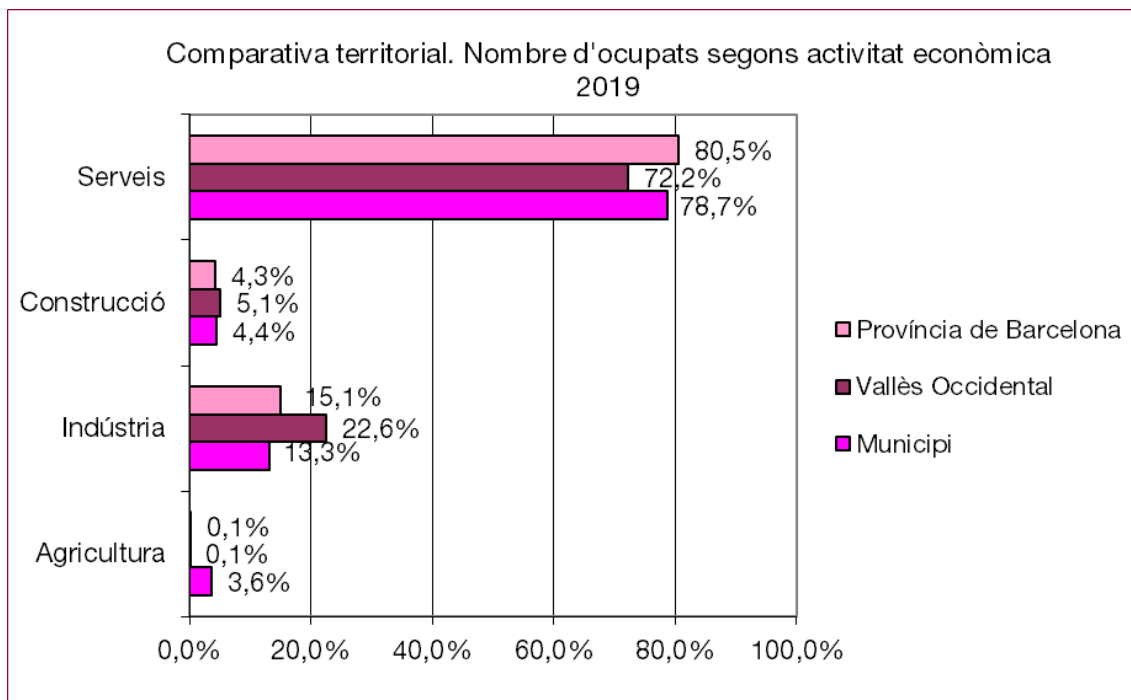
## **2.2 Context socioeconòmic**

La població d'Ullastrell es dedica majoritàriament al sector dels serveis (78%). La indústria ocuparia un 13,3%, seguida de la construcció amb un 4,4% i finalment l'agricultura amb un 3,6%. Si fem la comparativa territorial (veure gràfic 4), destaca el fet que el sector de l'agricultura està representat a Ullastrell mentre que és pràcticament inexistent a la resta de la comarca del Vallès Occidental i la demarcació de Barcelona. Això és degut a que Ullastrell, al llarg de la seva història<sup>4</sup>, ha estat un poble eminentment agrícola, amb la població estructurada en masos dispersos que centraven la seva activitat en l'agricultura, fins pràcticament el darrer quart del segle XX. A principis del segle XX, l'aparició del

<sup>4</sup> Informació extreta de la Memòria del Mapa de Patrimoni Cultural d'Ullastrell, Diputació de Barcelona (2013).

cultiu d'arbres fruiters combinat amb el conreu de cereals i la vinya fa que l'agricultura continuï essent la principal activitat econòmica del municipi. Finalment, amb l'expansió econòmica dels anys seixanta, les terres es van deixant de treballar de mica en mica, passant-se al sector industrial i de serveis d'altres poblacions veïnes.

**Gràfic 4.** Comparativa territorial. Nombre d'ocupats per sectors d'activitat econòmica 2019



Font: elaboració del CERC a partir de dades del Programa HERMES de la Diputació de Barcelona

Pel que fa a la taxa d'atur al municipi les dades del 2019 ens indiquen un percentatge d'un 7,5% de la població activa. De tota manera, no tenim indicadors encara sobre el 2020 i, per tant, sobre l'impacte que la crisi de la COVID-19 hagi pogut tenir en el municipi. Pel que podem deduir, pel context del país, creiem que la taxa d'atur del 2020 podria presentar variacions representatives respecte la del 2019.

## 2.3 Síntesi

- Ullastrell és un municipi de 2.093 habitants situat a la comarca del Vallès Occidental, pròxim a Terrassa i a d'altres municipis més grans i amb més oferta de serveis de la comarca i l'Àrea Metropolitana de Barcelona.

- Té una extensió de 7,22 km<sup>2</sup> i la població es reparteix principalment en quatre nuclis de població, essent el nucli urbà d'Ullastrell on hi viu la majoria.
- La població menor de 15 anys és superior a la de la comarca, demarcació de Barcelona i Catalunya, ja que parelles joves amb infants provinents d'altres municipis de l'Àrea Metropolitana s'han establert al municipi, fet que cal tenir en compte en el disseny de la programació del Casal Cultural.
- La meitat de la població es troba en la franja d'edat adulta, dels 30 als 65 anys. Públic potencial que també hem de tenir en compte en el disseny de les activitats que s'ofereixen des del Casal Cultural.
- La població d'Ullastrell presenta homogeneïtat pel que fa al seu lloc d'origen, ja que un 88% ha nascut a Catalunya. Tot i així, cal tenir en compte que Ullastrell ha crescut amb l'arribada de famílies que no han nascut al propi municipi. Aquest és un element clau a l'hora de concebre la programació cultural d'Ullastrell i del Casal per tal de fomentar la cohesió social.
- Amb dades del 2019, podem concloure que el sector serveis ocupa a la majoria de la població, però cal destacar la importància del passat agrícola d'Ullastrell que encara hi té presència i rellevància al municipi.
- El perfil socioeconòmic de les famílies que viuen a Ullastrell es podria descriure com a classe mitjana-treballadora, vinculada sobretot al món dels serveis.<sup>5</sup>
- En relació a l'atur veiem que la taxa d'atur ha anat disminuint en els darrers anys situant-se en un 7,5% el 2019. De tota manera, cal mencionar que encara no disposem d'indicadors del 2020 ni l'afectació que pot haver tingut la crisi sanitària en termes d'ocupació.
- La mobilitat està molt present en la vida del poble per motius formatius (no hi ha centres d'ensenyament secundari al municipi i cal desplaçar-se a Viladecavalls i Castellbisbal) i laborals. Per tant, bona part de la seva població tendeix també a anar cap a Terrassa, Castellbisbal o Barcelona en el seu temps lliure. Cal tenir en compte aquest factor a la fase de propostes a l'hora de trobar una programació per al Casal Cultural que sigui atractiva per als habitants d'Ullastrell.
- Ullastrell només compta amb un mitjà de transport públic que és l'autobús que comunica el municipi amb Terrassa. No es valora com un mitjà de

---

<sup>5</sup> Informació extreta del Pla Local de Joventut d'Ullastrell 2017-2020.

transport efectiu degut a la poca freqüència (sis autobusos diaris) i, per tant, el vehicle privat és el principal mitjà de transport dels seus habitants.

## 2.4 Dinàmica cultural

Aquest apartat té per objectiu fer un breu anàlisi del conjunt d'agents, equipaments i activitats culturals d'Ullastrell per tal d'identificar les oportunitats i detectar les mancances que puguin ser rellevants per a la definició de les propostes i la implantació del Pla d'usos del Casal Cultural.

### 2.4.1 Agents culturals

#### *Ajuntament*

L'Ajuntament, a través de la Regidoria de Cultura i Educació, és un agent actiu en la dinàmica cultural. La seva activitat està centrada en:

- Donar suport econòmic i logístic a les iniciatives de les entitats al llarg del calendari festiu.
- Impulsar i col·laborar en l'organització d'aquells esdeveniments culturals i festius que tinguin una especial rellevància i impacte (Cavalcada de Reis, Fira de l'Oli, Festes de Serralavella; Carnestoltes, Caramelles, Sant Jordi; Festa Major, Castanyada, Festival de Curtmetratges Ras i Curt i Festa de la Gent Gran). També impulsar l'activitat de narració de contes *Conta va conte ve* que s'organitza mensualment des de la Regidoria de Cultura i coordinar la programació, juntament amb el Bibliobús La Mola, de l'Hora del Conte o bé tallers que ofereixen en el seu catàleg d'activitats.
- Com a novetat de la tardor 2020, podem parlar de l'impuls de programació sociocultural estable al municipi, com a conseqüència dels canvis derivats de les restriccions provocades per la COVID-19, fet que ha permès reflexionar estratègicament sobre la programació que fins ara es feia. El calendari festiu del municipi s'ha vist alterat degut a les anul·lacions de moltes activitats, entre elles la Festa Major, de manera que ha portat a repartir l'oferta cultural al llarg dels mesos de tardor i hivern. Així doncs, des de la Regidoria de Cultura s'ha vist l'oportunitat d'oferir una programació estable en diferents espais del municipi, incloent-hi El Casal, i per a diferents segments de població.
- Gestionar els equipaments municipals d'ús sociocultural i dotar-los de programació:
  - Centre cultural El Casal Cultural
  - El Progrés

- Espai Jove<sup>6</sup>

La Regidoria de Cultura compta amb una tècnica, a temps complet, compartida amb la Regidoria de Joventut i Comunicació que també desenvolupa funcions de promoció econòmica.

Les tasques de la tècnica són les següents:

### Àmbit de Cultura

- Programació cultural
  - Cicle festiu anual
  - Programació escènica puntual en col·laboració amb l'escola Serralavella per a públic escolar o bé fruit de les companyies en residència.
  - Exposicions al Progrés
- Gestió i dinamització dels equipaments culturals. En el cas del Casal Cultural:
  - Coordinació de la Comissió del Casal, des del moment que va entrar al càrrec el 2018 fins a la seva dissolució el 2019.
  - Coordinació amb la Sala de lectura i el servei de Bibliobús. Organització del cicle de contes mensual a la sala (cerca i contractació de professionals, elaboració d'elements comunicatius, facturació i coordinació amb el personal tècnic).
  - Reserva d'espais.
- Difusió i comunicació dels esdeveniments culturals
- Suport al teixit associatiu: suport a les entitats en la sol·licitud i justificació de les subvencions municipals, com també assessorament en altres tipus d'ajuts, suport en les accions que volen dur a terme i gestió de convenis.
- Planificació i gestió dels recursos econòmics, tècnics i materials per dur a terme les actuacions en matèria de cultura, joventut i entitats.
- Manteniment del REMU (Registre d'Entitats Municipals d'Ullastrell)

### Àmbit de Joventut

- Tasques de planificació, elaboració i manteniment del Pla Local de Joventut (PLJ).
- Dinamització de l'Espai Jove. Coordinació amb joves locals de referència, per dinamitzar els joves del municipi amb activitats diverses lligades amb el PLJ.

### Àmbit de Promoció Econòmica

---

<sup>6</sup> Cal mencionar que l'Ajuntament d'Ullastrell acaba de signar un conveni amb l'entitat juvenil "Malparlats d'Ullastrell" de cessió de l'Espai Jove a canvi de la dinamització de les activitats per a joves.



- Cerca de paradistes, tant locals com d'altres municipis, per a la Fira de l'Oli (gener), la Fira de Serralavella (març) i les Parades de Festa Major.

Cal mencionar que al mes de novembre de 2020, es va jubilar la persona encarregada del préstec i de la gestió de la Sala de lectura Josep Massagué situada al Casal Cultural. Aprofitant aquesta jubilació es vol contractar la figura d'un/a dinamitzador/a amb una dedicació de 25 hores setmanals. La selecció i contractació està prevista, si no es produeixen canvis, al llarg de la primera meitat del 2021. En aquest interval entre la jubilació i incorporació de la nova figura, hi ha una agent cívica que dona suport a la tècnica de cultura amb el préstec de llibres i altres gestions relacionades amb la sala de lectura.

En relació a la coordinació municipal, com en tot municipi petit, existeix transversalitat entre regidories. Durant un temps es van fer reunions setmanals entre l'Alcalde i l'equip municipal ubicat a l'edifici de l'Ajuntament i que a partir de la COVID s'han deixat de fer. Pel que fa als mecanismes formals de coordinació, actualment l'equip de govern es reuneix periòdicament i es produeix la coordinació entre els regidors quan s'acosten les subvencions (cada regidoria les atorga en funció de l'àmbit de l'associació). La col·laboració entre la Regidoria de Cultura, la de Joventut i la de Promoció econòmica és molt fluïda per la naturalesa dels seus àmbits i pel fet que comparteixen la figura de la tècnica.

En relació al Casal Cultural és rellevant esmentar que al maig del 2016 es va crear la Comissió del Casal Cultural. Aquesta comissió era l'encarregada de dinamitzar l'equipament amb programació cultural estable i coordinació de les activitats amb l'objectiu de generar un espai de debat cultural que vetllés per la programació anual de l'equipament. Aquesta estava formada per un representat de l'Ajuntament (Regidor/a de Cultura), agents involucrats en cultura a nivell personal i representants d'entitats. La Comissió es va anar reunint i va anar proposant activitats, com ara el Cicle de Concerts "En directe a les Estrelles" a la terrassa de l'Altell que ha tingut lloc els vespres dels dijous de juliol, entre d'altres. Cap a la tardor del 2019, des del Consistori es va decidir desmantellar la comissió, que més que operativa era més assessora, ja que no s'havia reunit des de feia uns mesos.

Pel que fa a la coordinació supramunicipal, cal mencionar la coordinació amb òrgans supramunicipals o serveis d'altres municipis com poden ser: el Consell Comarcal del Vallès Occidental (CCVOC), la Diputació de Barcelona, altres ajuntaments veïns (Terrassa, Vacarisses, Viladecavalls, Rellinars) i el Departament de Cultura de la Generalitat de Catalunya (en relació a el Programa.cat).

Pel que fa a recursos econòmics, la despesa en cultura per habitant a Ullastrell (veure taula 2) és sempre superior respecte als municipis de la mateixa franja de

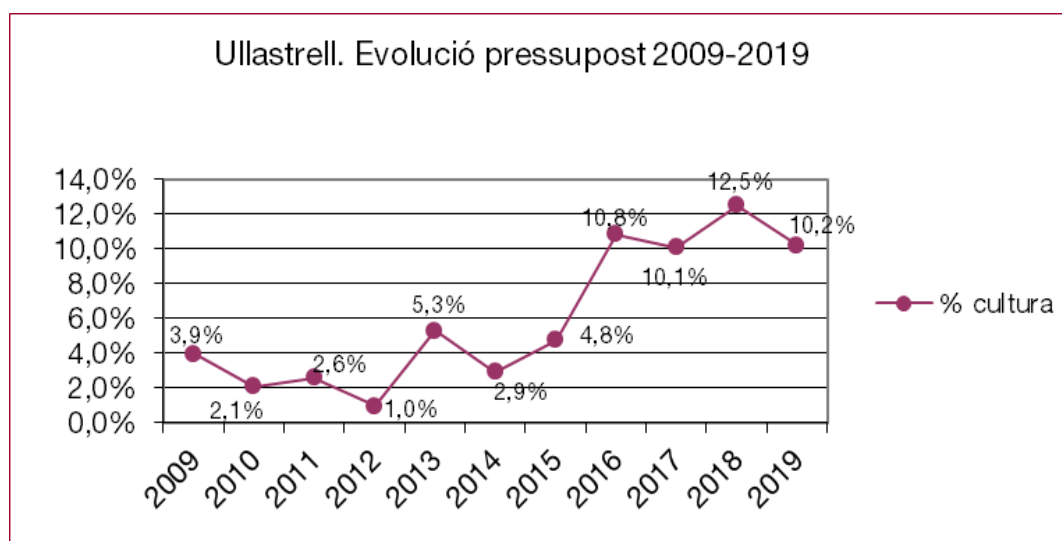
població de la demarcació de Barcelona. Tot i les oscil·lacions al llarg dels anys 2016-2019, al 2019 es va arribar a una mitjana de despesa cultural per habitant de 118,60€, mentre que la mitjana de municipis entre 1.500 i 3.000 habitants de Barcelona va ser de 104,6€. A més, també constatem (gràfic 6) que l'evolució del percentatge del pressupost de l'Ajuntament destinat a cultura en els darrers 10 anys ha augmentat significativament: va passar del 3,9% que s'hi destinava l'any 2009 al 10,2% de l'any 2019, va fer el pic durant el 2018 amb un 12,5% i va tocar fons en plena crisi el 2012 amb un 1%.

**Taula 2.** Ullastrell i municipis per trams de població. Comparativa pressupostària 2016-2019

		Pressupost cultural	% cultura / ajuntament	Despesa cultura / habitant
2016	Ullastrell	212.557,40 €	10,80%	103,40 €
	Mitjana municipis Barcelona	195.894,70 €	7,70%	86,60 €
2017	Ullastrell	201.050,9 €	10,10%	98,40 €
	Mitjana municipis Barcelona	210.417,10 €	7,70%	93,50 €
2018	Ullastrell	285.898,5 €	12,50%	140,20 €
	Mitjana municipis Barcelona	198.049,10 €	6,90%	84,90 €
2019	Ullastrell	243.619,60 €	10,20%	118,60 €
	Mitjana municipis Barcelona	238.076,00 €	7,70%	104,60 €

Font: Elaboració pròpia amb de les dades facilitades pel CERC a partir de les dades publicades pel Servei d'Informació Econòmica Municipal (SIEM) de la Diputació de Barcelona

**Gràfic 6.** Evolució del pressupost de cultura 2009-2019



Si observem els pressupostos d'Ullastrell destinats a Cultura desglossats per capítols entre els anys 2016-2019 podem concloure (veure taula 3) que el capítol II, que correspon a despeses corrents en béns i serveis com són les activitats i el manteniment dels equipaments, és el capítol que concentra la major part de la despesa any rere any amb oscil·lacions en el percentatge que s'hi destina (entre el 70% i el 55,9%). El Capítol VI, que correspon a les inversions, podria situar-se en segon lloc, però cal dir que no és constant, ja que hi ha anys on no es produeix inversió (2016 i 2017). El Capítol I (personal) el trobaríem en tercer lloc amb un percentatge que es mou entre el 20% i l'11,5% del pressupost municipal de cultura. Per últim, el capítol IV, equivalent a subvencions a entitats, és la partida a què es destina menys pressupost oscil·lant entre el 9,8% i el 5,3%.

**Taula 3.** Pressupost municipal de cultura desglossat per capítols 2016-2019

2016			2017			2018			2019		
Capítols	Total	% sobre total	Capítols	Total	% sobre total	Capítols	Total	% sobre total	Capítols	Total	% sobre total
Capítol I	36.965,4€	20,1%	Capítol I	40.460,7€	17,4%	Capítol I	42.427,1€	14,8%	Capítol I	28.054,8€	11,5%
Capítol II	167.980,3€	70 %	Capítol II	140.828,5€	79,0%	Capítol II	145.708,9€	51,0%	Capítol II	136.190,9€	55,9%
Capítol III	-	0,0%	Capítol III	-	0,0%	Capítol III	-	0,0%	Capítol III	-	0,0%
Capítol IV	7.611,7€	9,8%	Capítol IV	19.761,8€	3,6%	Capítol IV	15.121,6€	5,3%	Capítol IV	15.460,7€	6,3%
Capítol VI	-	0,0%	Capítol VI	-	0,0%	Capítol VI	82.640,8€	28,9%	Capítol VI	63.913,1€	26,2%
Capítol VII	-	0,0%	Capítol VII	-	0,0%	Capítol VII	-	0,0%	Capítol VII	-	0,0%
Capítol VIII	-	0,0%	Capítol VIII	-	0,0%	Capítol VIII	-	0,0%	Capítol VIII	-	0,0%
Capítol IX	-	0,0%	Capítol IX	-	0,0%	Capítol IX	-	0,0%	Capítol IX	-	0,0%
<b>Total cap.</b>	<b>212.557,4€</b>	100%	<b>Total cap.</b>	<b>201.050,9€</b>	100%	<b>Total cap.</b>	<b>285.898,5€</b>	100%	<b>Total cap.</b>	<b>243.619,6€</b>	100%

Font: Elaboració pròpia a partir de les dades facilitades pel CERC sobre les dades publicades pel Servei d'Informació Econòmica Municipal (SIEM) de la Diputació de Barcelona

**Taula 4.** Liquidacions del pressupost municipal de cultura per despeses (2019-2020)

	2019	2020
Denominació	Liquidació de despesa	Liquidació de despesa
<b>CAPÍTOL I</b>		
Personal Casal	4.164€	4.200€
Personal fix sala de lectura	24.463,50€	8.514,72€
<b>Total</b>	<b>28.627,5€</b>	<b>12.714,72€</b>
<b>CAPÍTOL II</b>		
Neteja Casal	4.800€	4.800€
Gas Casal	1.500€	1.500€
Llum Casal	13.989,99€	8.000€
Manteniment Casal	15.862,42€	10.000€
Manteniment El Progrés	1.000€	1.000€
Sala de lectura	3.277€	2.500€
Joventut	12.000€	12.000€
Festa Major	58.779,89€	20.000€
Festes Serralavella	14.187,58€	5.000€
Activitats Casal Cultural	13.492,14€	15.000€
Activitats culturals i festives	19.006,12€	20.000€
SGAE	2.000€	2.000€
<b>Total</b>	<b>159.895,14€</b>	<b>101.800€</b>
<b>CAPÍTOL IV</b>		
Subvencions a entitats	14.000€	14.736€
<b>Total</b>	<b>14.000€</b>	<b>14.736€</b>
<b>CAPÍTOL VI</b>		
Inversió Casal	-	30.000€
Inversió Progrés	63.913,1€*	-
<b>Total</b>	<b>63.913,1€*</b>	<b>30.000€</b>
<b>Total Capítols</b>	<b>202.522,64€ (sense sumar la xifra de la inversió al Progrés), ja que el Consistori ho ha imputat al pressupost global de l'Ajuntament.</b>	<b>159.250,72€</b>

Font: Elaboració pròpia a partir de les dades facilitades pel Consistori i el CERC

NOTA: \*Inversió que el Consistori ha comptabilitzat en el pressupost global de l'Ajuntament de rehabilitació d'edificis catalogats i no en la partida de cultura.

Analitzant les despeses de cada capítol del pressupost de cultura d'Ullastrell, tot agafant els anys 2019 i 2020 com a mostra (veure taula 4), a partir de les xifres facilitades pel Consistori i el CERC, veiem que el Capítol II també és el que concentra la major part de la despesa del pressupost.

Si agafem l'any 2019 com a exemple, ja que el 2020 ha estat atípic, veiem que la Festa Major, les Festes de Serralavella, les activitats culturals i festives i les activitats del Casal Cultural sumen un total de 105.465,73€. Els 54.429,41€ restants del Capítol II s'empren en neteja, manteniment i subministraments d'equipaments (El Casal i El Progrés) i en l'àmbit de joventut. El Capítol I es divideix en la retribució del personal del Casal i el personal fix de la biblioteca, ja que els tècnics són capítol II perquè són treballadors externalitzats. Cal afegir que la retribució de la tècnica de cultura s'imputa al capítol I del pressupost global de l'Ajuntament, no a la partida de cultura. En relació a les inversions, el 2019,

segons els indicadors facilitats pel CERC, hi ha un total de 63.913,1€. Hem pogut saber que 56.937€ pertanyen a la inversió per a les rehabilitacions de la sala de les Orenetes al Progrés, del local comercial i d'alguna zona del pis superior de l'apuntament. Aquestes despeses no s'han comptabilitzat a la partida de cultura sinó al capítol VI del pressupost global de l'Ajuntament perquè es tracta de rehabilitacions d'edificis catalogats.

Si ens fixem en la distribució de la despesa en el 2020, sense tenir les dades definitives de tancament d'any, podem veure que la cancel·lació de moltes activitats degut a la crisi provocada per la COVID-19, ha alterat l'ordre d'aquesta distribució, fent que es reduís la despesa en programació i en personal. A més, s'han hagut de redistribuir partides destinades a activitat (5.000€ de Serralavella i 20.000€ de la Festa Major) cap a partides socials. A banda d'aquest fet, cal destacar la inversió en l'adequació de l'ascensor del Casal Cultural per accedir-hi des del carrer, al costat de l'aparcament, i millorar així l'accessibilitat de l'edifici; com també en la substitució de les butaques de la platea de la sala d'actes. La partida de subvencions a entitats, tot i que no han pogut dur a terme moltes de les activitats que tenien programades, no varia respecte el 2019.

En relació a les subvencions cal mencionar que aquestes s'atorguen a partir d'un procediment de concurrència competitiva. Al mes de març es treu la convocatòria i les entitats presenten les sol·licituds adjuntant les despeses en què incorreran per al desenvolupament de les activitats que volen dur a terme. Al juny, es comunica a les entitats quants diners els hi pertoquen. Al mes de novembre es fa al pagament de l'import concedit amb un topall de 1.500€ per entitat. En la darrera convocatòria, que encara no ha estat resolta, s'han canviat els criteris d'avaluació de les subvencions. Anteriorment s'avaluaven les sol·licituds amb un sistema de punts, els quals s'aconseguien segons el nombre d'activitats que l'entitat duia a terme. Es prioritzava la quantitat per sobre de la qualitat de les activitats programades.

**Taula 5.** Concessió de subvencions a les entitats d'Ullastrell

	<b>2018</b>	<b>2019</b>
<b>Entitat</b>	Import Subvenció	Import Subvenció
<b>AFA Serralavella</b>	445,57€	1.197,55€
<b>AFA Cucut</b>	1128,99€	809,59€
<b>Club Futbol</b>	1750,34€	1.545€
<b>Colla Gent Gran</b>	1661,12€	1.422,72€
<b>Coral</b>	836,93€	728,12€
<b>Escacs</b>	361,11€	321,63€
<b>Esplai 100 bambes</b>	790,20€	768,40€
<b>Festucs</b>	907€	599,47€

<b>Geganters</b>	1988,25€	1.449,22€
<b>Som Alaire</b>	836,93€	552,45€
<b>Ullastrell solidari</b>	794,45€	707,58€
<b>Vida i pau</b>	500€	637,58€
<b>El Trosset d'Ullastrell</b>	-	923,34€
<b>Fundació MSD</b>	-	336,76€
<b>Total</b>	12.000€	12.000€ + 2000€ (subvencions directes a entitats).

Font: Elaboració pròpia a partir de les dades publicades al web de l'Ajuntament.

A partir dels llistats amb la concessió de subvencions publicats al web de l'Ajuntament durant els anys 2018 i 2019 (veure taula 5), veiem que al 2018 es va destinar un 30% del total de la partida dedicada a subvencions a entitats culturals (Geganters, Coral i Festucs) i al 2019 se'n va destinar un 23,5% a les mateixes que al 2018. Les entitats culturals representen el 21% del teixit associatiu, és a dir, un total de 9 entitats. El gruix de les subvencions es destinen a educació, lleure infantil i juvenil, esports i entitats de caire social que representen el 79% del teixit associatiu del municipi (unes 20 entitats). Caldria mencionar que el Grup de Teatre Amateur d'Ullastrell (G.A.T.U.), s' autofinança amb els ingressos generats per la venda de les entrades durant la Mostra de Teatre Amateur que s'organitza a la sala d'actes del Casal Cultural des de fa més de trenta edicions. A més, des del gener del 2020, es compta amb la signatura d'un conveni entre l'entitat i l'Ajuntament per a la cessió de la sala d'actes del Casal Cultural.

**Taula 6.** Comparativa pressupost de cultura d'Ullastrell i la mitjana d'altres municipis entre 1.500 i 3.000 habitants distribuït per capítols. Mitjana del període 2016-2019

	<b>Ullastrell</b>	<b>Altres municipis entre 1.500 i 3.000 habitants</b>
<b>Capítol I</b>	15,7%	9,2%
<b>Capítol II</b>	62,6%	57,3%
<b>Capítol III</b>	0,0%	0,0%
<b>Capítol IV</b>	6,1%	11,3%
<b>Capítol VI</b>	15,5%	21,3%

Font: Elaboració pròpia amb els indicadors facilitats pel CERC

Si comparem la mitjana dels percentatges destinats per capítols (veure taula 6) d'Ullastrell amb d'altres municipis similars, veurem:

- Pel que fa a personal (capítol I), la despesa d'Ullastrell és superior (15,7%) a la mitjana d'altre municipis similars.
- Pel que fa a les despeses per a activitats i equipaments (capítol II), Ullastrell també té una despesa superior a la mitjana de municipis similars (62,6% d'Ullastrell respecte el 57,3%).

- En relació a subvencions a les entitats (capítol IV), inferim que en el cas d'Ullastrell el percentatge que s'hi destina és inferior (6,1%) al de la mitjana (11,3%).
- Les inversions (capítol VI), on Ullastrell obté un percentatge d'un 15,5% mentre que la mitjana de municipis similars el percentatge és superior amb un 21,3%. Cal no oblidar, com ja hem mencionat que les obres de rehabilitació del Progrés no s'imputen al pressupost de cultura, sinó al pressupost global de l'Ajuntament, tot i que s'està rehabilitant l'equipament.

Voldríem apuntar que el suport econòmic a les entitats seria convenient que augmentés ja que així contribuiria a la dinamització del teixit associatiu municipal, tot provocant possibles sinèrgies amb la programació que es dugui a terme al Casal Cultural.

Des del punt de vista de les inversions, a banda de les obres d'adequació de l'ascensor i el canvi de les butaques de la sala d'actes, seria necessari incrementar aquesta partida per tal d'adequar els espais i poder donar altres usos als espais actuals a fi i efecte d'obrir el ventall de possibilitats d'activitats a dur-hi a terme.

Des de l'Ajuntament, s'han realitzat diferents estudis i projectes per a conèixer el context del municipi en diversos àmbits. Volem subratllar el Pla Local de Joventut d'Ullastrell que es va dur a terme juntament amb la Diputació de Barcelona (2017-2020). Cal tenir en compte que el context del municipi ha canviat des del moment en què es va redactar aquest pla, ja que l'Espai Jove ja no compta amb el servei de dinamització. Des de l'octubre del 2020 és una entitat juvenil la qual, mitjançant la signatura d'un conveni amb l'Ajuntament, dinamitza la programació juvenil. De tota manera, el diagnòstic es fa ressò de les següents mancances que encara són vigents al municipi:

- Espai d'estudi i de treball en grup per a joves, ja que l'Espai Jove no és adequat.
- Programació per a joves, sobretot entre 12 i 17 anys que són els que encara resideixen al poble, que no han hagut de marxar per motius de formació o bé laborals.
- Habitatge per a joves.

En el Pla de Govern (2019-2020) es recullen les línies estratègiques a seguir al municipi per part de l'equip de govern. A continuació, llistem els punts que són rellevants per a la redacció de les propostes d'aquest Pla d'Usos:

En matèria de Cultura



- Potenciar el manteniment de la memòria històrica d'Ullastrell amb col·laboració del grup de treball MOU (Memòria oral d'Ullastrell).
- Remodelació i ampliació de les activitats culturals ofertes al municipi.

#### En matèria de Joventut

- Actualitzar el Pla local de joventut.
- Promoure l'entitat juvenil del municipi.
- Augmentar les formes de participació del jovent als afers locals.

#### En matèria d'Educació

- Consolidar i acompanyar el projecte de l'escola Serralavella al municipi i a la llar d'infants.
- Apostar per projectes que tinguin en compte l'educació dels infants com a eix transversal a la vida local.

### *Teixit associatiu*

Segons el Registre Municipal d'Entitats Ullastrell, facilitat per la Regidoria de Cultura, el municipi compta amb un total de 29 entitats actives. Tot i que en el registre del Departament de Justícia de la Generalitat de Catalunya en consten encara 38, ja que sovint les entitats no es donen de baixa del registre un cop finalitzada la seva activitat.

**Taula 7.** Entitats socioculturals d'Ullastrell que fan ús dels equipaments municipals i del Casal Cultural

Nom de l'entitat	Àmbit d'actuació	Ús dels equipaments municipals	Ús del Casal Cultural
Grup Amics del teatre d'Ullastrell (GATU)	teatre amateur	si	si (signatura conveni)
Associació Festuc d'Ullastrell	concursos al llarg del calendari festiu	Si, tot i que també en fan moltes a l'aire lliure	si
Associació Usonica	música	si	si
Colla de Geganters d'Ullastrell	festes i tradicions	si	si
Coral d'Ullastrell	música	si	si
Esplai 100 bambes	lleure infantil	si	no
la Colla de la Gent Gran	lleure i oci gent gran	si	si

Associació les Figues d'Ullastrell	feminista	si	si
Organització de joves d'Ullastrell (OJU Mal parlats)	lleure juvenil	si	no

Font: Elaboració pròpia a partir de les dades cedides per l'Ajuntament d'Ullastrell (REMU)

De les 29 entitats, en trobem 9 que podem definir com a entitats socioculturals i que representen el 21% del teixit associatiu del municipi. A partir de la informació facilitada per l'Ajuntament (taula 7) es poden veure les entitats socioculturals classificades segons àmbit d'actuació i el seu vincle amb el Casal Cultural. La resta d'entitats que conformen el teixit associatiu són d'àmbit educatiu (AFA escola i escola bressol), esportives (Club de Futbol), solidàries (Vida i Pau, Ullastrell Solidari), dedicades a la sostenibilitat i agricultura (El Trosset d'Ullastrell, Som Alaire) i a temes relacionats a amb la salut (Fundació MSD).

D'entre les entitats de caire cultural que fan ús del Casal Cultural, cal destacar el Grup d'Amics del Teatre d'Ullastrell (G.A.T.U) com a entitat dinamitzadora de les arts escèniques. És una entitat que ja té més de quaranta anys d'història i que va començar a representar obres de teatre amateur abans de l'obertura de la sala d'actes del Casal el 1990. Des de la inauguració del teatre, ha estat l'entitat que n'ha fet un major ús amb assajos propis i l'organització de la Mostra de Teatre d'Ullastrell amb la programació de 10 obres de teatre amateur durant l'any (dues seves i la resta d'altres companyies membres de la Federació de Teatre amateur de Catalunya).

De la resta d'entitats de caire sociocultural que han fet ús i encara fan ús del Casal Cultural podem destacar l'Associació Festuc d'Ullastrell que organitza activitats que tenen molta acceptació durant les Festes de Serralavella, com ara el llançament de pinyol d'oliva o serrar el tronc i, per tant, fa ús puntual de les instal·lacions del Casal Cultural. L'Associació Usonica havia utilitzat la sala d'actes per a fer concerts i l'altell per a venda de discs. La Colla de geganters d'Ullastrell també utilitza el Casal per a guardar-hi material i fer-hi reunions. La Coral d'Ullastrell també ha utilitzat els espais per a assajar i guardar-hi material. En el cas de la Colla de la Gent Gran el que utilitza més és el bar per a les seves partides i torneigs de botifarra. Per últim, l'Associació Figues d'Ullastrell, de formació recent, utilitza sobretot l'altell com a local de reunió i per a guardar-hi material.

Un cop vistos els usos que en fan les entitats, voldríem apuntar que el Casal Cultural ha de tenir altres usos més enllà de ser un local de reunió i per a emmagatzemar material. Cal obrir el Casal Cultural a les entitats, repensar-ne l'ús que aquestes en fan per tal d'incloure-les en la dinamització de l'equipament amb activitats, tal i com ja fa temps que està fent el G.A.T.U amb la sala d'actes.

La relació entre el Consistori i el teixit associatiu és fluïda i es materialitza a través de la tècnica de cultura i joventut que els hi dona suport logístic o bé assessorament a les entitats a l'hora de presentar subvencions. De tota manera, la Regidoria de Cultura del govern anterior feia trobades amb totes les entitats del municipi, però aquestes es van deixar de fer i no s'han tornat a convocar. Sí que es produeixen algunes trobades de la Comissió de Festes durant l'any per a l'organització de la Festa Major i les festes de Serralavella amb la Regidoria i amb les entitats que normalment hi col·laboren. A banda d'aquestes trobades puntuals, no existeixen sinèrgies entre les entitats, cadascuna fa la seva feina dins del seu àmbit d'actuació.

#### 2.4.2 Activitats culturals

A més de les festivitats del calendari comú a la resta de municipis de Catalunya (veure taula 8) com poden ser la Cavalcada de Reis, Carnestoltes, Sant Jordi, les Caramelles per Pasqua, o bé la Revetlla de Sant Joan, Ullastrell compta amb festes específiques que celebren anualment i que es fa a diferents ubicacions. També compta amb d'altres esdeveniments que s'han creat i, amb gran acollida, es van repetint any rere any. Alguns d'aquests esdeveniments es celebren habitualment en diferents espais del Casal Cultural i els llistem a continuació:

- Cicle "En directe sota les estrelles" (dijous de juliol) Cicle de concerts en directe a la terrassa de l'altell, en col·laboració amb el bar i oferint també sopars.
- Nit de terror (octubre) Exhibició de pel·lícules i curts de terror a la sala d'actes, en col·laboració amb el Festival de curts de Molins de Rei, que es fa al voltant de Tots Sants.
- Concurs de Curtmetratges Ras i Curt (desembre) Concurs de curtmetratges d'Ullastrell promogut per la Regidoria de Cultura. El concurs té com a objectiu promoure la creació audiovisual a través del curtmetratge i la seva exhibició a Ullastrell amb la programació de tallers per a joves. També es vol donar valor a Ullastrell com a localitat amb potencial artístic, amb iniciativa cultural i capacitat de mobilitzar públic local (amateur i professional) i de municipis veïns. Es vol, igualment, generar interès per l'audiovisual al Vallès i rodalies introduint una nova disciplina audiovisual i dotant l'imaginari cultural d'una nova dimensió que eixampla els públics.
- La Mostra de Teatre Amateur. Mostra organitzada al llarg de 30 anys per l'entitat G.A.T.U on programen, al llarg de l'any, 10 obres de teatre combinant creacions pròpies amb creacions de grups de teatre amateur de la resta del territori català.

A banda d'aquests esdeveniments que es celebren anualment, la Regidoria de Cultura organitza l'Hora del Conte de forma mensual, fins l'arribada de la pandèmia, a la sala de lectura del Casal Cultural. Durant l'últim trimestre del 2020 s'ha celebrat a la sala d'actes per poder complir amb els requisits imposats per la Conselleria de Sanitat. A banda, el Bibliobús La Mola, també organitza l'Hora del Conte, que també es programava a la sala de lectura, activitat que també s'ha vist interrompuda per la crisi provocada per la COVID-19.

Les activitats del cicle festiu es celebren en diferents ubicacions d'Ullastrell i, de la mateixa manera que altres esdeveniments anuals, solen utilitzar algun espai del Casal Cultural en funció de la climatologia, disponibilitat etc. A continuació hem volgut resumir les principals activitats del calendari festiu a Ullastrell citant-ne la ubicació i si utilitzen o no els espais del Casal Cultural per a celebrar-les (veure taula 8). Cal mencionar que enguany, amb la crisi provocada per la COVID-19 i les restriccions que s'han aplicat als esdeveniments culturals (limitació d'aforament i ventilació), hi ha activitats que han canviat d'ubicació. Algunes d'elles han passat a celebrar-se a l'exterior, al mirador de l'Ajuntament, com ara els espectacles infantils, tallers de Castanyada i Nadal o bé d'altres que s'han mogut de la sala de lectura a la sala d'actes del Casal, com és el cas de l'Hora del Conte.

A banda d'allotjar les activitats esmentades, el Casal Cultural no disposa de programació estable en matèria de formació o bé de creació al llarg de l'any. Cal afegir que, des de la Regidoria de Cultura, s'ha apostat per oferir una programació estable de tardor i Nadal aprofitant l'anul·lació de la Festa Major a l'agost degut a les restriccions marcades per la crisi de la COVID-19. És important destacar que moltes d'aquestes activitats s'han celebrat al Casal Cultural com ara les projeccions de cinema del cicle "Tocats pels Òscars", el Campionat de Sudokus i l'Hora del Conte. D'altres s'han dut a terme a l'exterior, davant l'Ajuntament, per tal de respectar els protocols de seguretat.

Les impressions extretes de les entrevistes amb la tècnica i la regidora de Cultura és que la programació de tardor ha funcionat molt bé i ha tingut bona acollida per part de la població. El fet d'haver de reservar entrada per temes d'aforament ha provocat que la gent s'hagi planificat millor el seu oci, hagi reduït mobilitat quedant-se a Ullastrell i hagi participat més en els esdeveniments programats al municipi.

**Taula 8.** Calendari festiu d'Ullastrell incloent la ubicació dels diferents esdeveniments. (2019)

Mes	Dia	Activitat	Ubicació
gener	5	Esquellots	Plaça de l'Ajuntament

	5	Cavalcada de Reis	Diferents ubicacions del municipi
	17-20	Fira de l'oli	Diferents ubicacions del municipi. Segons l'any, s'utilitzen espais del Casal per a fer tast d'oli i olives, xerrades i concerts
febrer	1-3	Carnestoltes	Plaça de les Escoles
març	23	Fira de la cervesa	Plaça de les escoles
	24	Cursa de Serralavella	Diferents ubicacions del municipi
	27-31	Serralavella (fira serralavella: 31 març)	Diferents ubicacions del municipi que poden incloure algun espai del Casal
abril	23	Sant Jordi (concurs punt llibre + concurs literari+ parades llibres)	Carrer Serra per a les parades de llibres
	28	Pasqüetes, Caramelles, Festa gent gran	Sala d'actes del Casal en el cas de la Festa de la Gent Gran
maig	12	Cursa BTT	Diferents ubicacions del municipi
juny	1	Concentració Vespes	Carrer Serra, davant Ajuntament
	23	Revetlla de Sant Joan	Diferents ubicacions del municipi
juliol	4,11,18,15	Concerts "En directe a les Estrelles"	Terrassa Altell del Casal Cultural
agost	14-17	Festa Major	Diferents ubicacions del municipi
setembre	7	Festival Tropical Riot	Pista poliesportiva coberta
	10	Diada Catalunya – nit	Carrer Serra i mirador Ajuntament
	26	Nit de terror	Casal Cultural
	31	Castanyada	Sense ubicació fixe
novembre			
desembre	1	Concurs Ras i Curt – curtmetratges	Casal Cultural i sala polivalent escoles velles (tallers formatius)
	14	Fira de santa Llúcia	Carrer Serra

Font: Elaboració pròpia a partir del calendari d'esdeveniments de l'any 2019

### 2.4.3 Espais i equipaments culturals

Tots els equipaments municipals i els serveis estan situats al nucli urbà d'Ullastrell que és el que compta amb el major nombre de població.

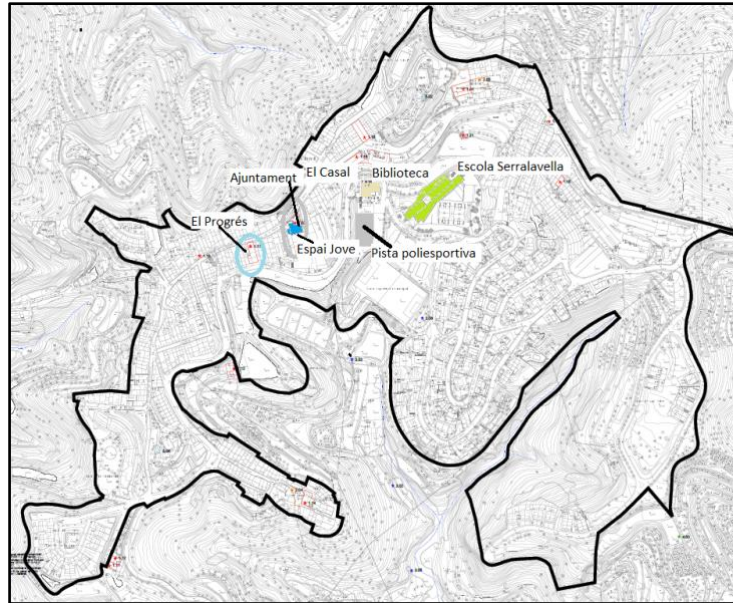
A continuació es detallen els dos únics equipaments amb programació cultural.

- Casal Cultural que consta de diferents espais:
  - bar
  - sala de lectura
  - sala d'actes
  - dues sales polivalents
- El Progrés és l'edifici de l'antiga Cooperativa Sindicat Agrícola del Progrés que es troba en procés de rehabilitació. De moment, només s'ha rehabilitat la planta baixa on s'hi ha fet exposicions i activitats de petit format. No disposa d'una programació estable.

La resta d'equipaments municipals amb usos educatius, esportius i socials també juguen un paper important a Ullastrell i poden influenciar en els usos proposats per al Centre Cultural El Casal. Són els següents:

- Espais Escola Vella que acull:
  - Espai Jove. Espai cedit a l'entitat juvenil OJU Malparlats, a canvi d'una activitat mensual dirigida al jovent del municipi.
  - Local reunió Esplai 100 bambes. Ús exclusiu.
  - Antic gimnàs. Amb un ús de sala polivalent per a concerts, tallers i magatzem.
  - Hostalatge Jordi Sans. On s'hi allotgen els peregrins del Camí de Sant Jaume que passa pel municipi o bé altres necessitats, com ara per a allotjar artistes després d'un concert.
- Pista poliesportiva coberta. Situada just al davant del Casal i que és la ubicació de moltes activitats esportives programades a l'aire lliure.
- CEIP Serralavella. Situada just al costat del Casal que disposa de biblioteca escolar gestionada per l'AFA.
- Llar d'infants El Cucut. Existeix el projecte, a llarg termini, de reubicar la llar d'infants en un emplaçament més central al municipi, com ara les dependències de l'Escola Vella, on estava ubicada originàriament, i on ara hi ha l'Espai Jove i el local de l'esplai 100 bambes.

## Mapa 7. Ubicació dels equipaments municipals d'Ullastrell



Font: Elaboració pròpia a partir del catàleg de béns a protegir dins del POUM d'Ullastrell (2019)

Si ens fixem amb l'esquema d'estàndards del Pla d'Equipaments Culturals de Catalunya (2010-2020)<sup>7</sup>, en harmonia amb el Mapa de Lectura Pública de Catalunya (2014) situa el llindar poblacional mínim per a la implantació d'equipaments culturals bàsics en els 3.000 habitants. En municipis de menys de 3.000 habitants, com és el cas d'Ullastrell, no és necessari disposar de biblioteca i només cal disposar d'un equipament polivalent cultural comunitari (EPCC).<sup>8</sup> Segons llegim al PECCat, aquest ha de tenir dos vessants d'actuació prioritàries, operades en espais específics, compartits o complementaris:

- Com a espais d'accés a la informació i el coneixement.
- Com a espais comunitaris de trobada i lleure.

Aquest equipament polivalent cultural comunitari (EPCC) pot operar sense dotació de personal amb perfil tècnic especialitzat i no és necessari que disposi d'una programació regular, ni d'oferta d'activitats continuada, però sí d'uns mínims de dies i hores d'obertura setmanals. Són espais de titularitat pública, però la gestió es pot orientar preferentment a la concertació amb col·lectius organitzats del teixit social local.

Ullastrell compleix amb escreix els requisits mínims que es demanen als municipis d'aquesta franja d'habitants, ja que disposa del Casal Cultural com a


<sup>7</sup> Pla d'Equipaments Culturals de Catalunya 2010-2020 [https://cultura.gencat.cat/web/.content/dgcc/08\\_Serveis/Publicacions/documents/arxiu/pec\\_26\\_01\\_11.pdf](https://cultura.gencat.cat/web/.content/dgcc/08_Serveis/Publicacions/documents/arxiu/pec_26_01_11.pdf)

<sup>8</sup> Pla <3000, dins el PECCat. Generalitat de Catalunya (2010-2020).

equipament polivalent cultural comunitari que pot exercir alhora com a espai de trobada i lleure (sala d'actes i sales d'ús polivalent) i espai d'accés a la informació i al coneixement (Sala de lectura Joan Massagué que disposa de punt TIC amb 3 ordinadors amb connexió a internet). Tot i que li caldria només el mínim d'hores d'obertura setmanal, ja que El Casal no disposa d'un horari fixe d'obertura i només està obert en funció de les activitats que s'hi programen. A banda, trobem també un altre equipament municipal, com ara El Progrés, que també pot oferir els seus espais per tal de poder-hi desenvolupar diferents activitats o bé servir d'espai de trobada. Als equipaments municipals, hem d'afegir el servei bibliotecari ofert pel Bibliobús La Mola de la Xarxa de Biblioteques Municipals de la demarcació de Barcelona.

### *Centre Cultural El Casal*

A continuació, presentem la fitxa resum de l'equipament. Entrarem en detall en el seu anàlisi en l'apartat 2.5 (p. 38) dedicat exclusivament a l'estat, els usos i la gestió actual.

	
<b>Adreça:</b> Josep Fornell, s/n - 08231 Ullastrell - Barcelona	
<b>Persona de referència i càrrec:</b> tècnica de cultura en espera de la contractació de la figura de dinamitzador/a.	
<b>Any d'inici de l'activitat:</b> 1990.	
<b>Sector principal d'actuació:</b> cultural i cívic	<b>Funció:</b> centre cultural polivalent
<b>Públic majoritari:</b> no disposa d'un segment de públic majoritari ja que no disposa de programació estable.	
<b>Horari atenció al públic:</b> sense horari fixe. S'obre quan hi ha una activitat programada o bé es cedeix un espai a una entitat.	
Horari Bar (abans de la COVID-19): dilluns de 16 a 20 h i de dimarts a diumenge de 9 a 24 h. Degut a la pandèmia, s'han imposat restriccions des del Govern com ara el tancament dels locals de restauració al públic amb la única possibilitat de servir begudes i menjar per a emportar o bé reduint els horaris d'obertura pel toc de queda.	



<b>Activitats que s'hi duen a terme:</b> -Espectacles de teatre (fi de curs escola i de l'IES Viladecavalls, Mostra de Teatre organitzada pel G.A.T.U). -Cinema. -Assajos i reunions d'entitats. -Concerts. -Reforç escolar. -Tallers de lactància materna ja que el CAP no disposa d'un local prou gran. -Residència artística.			
<b>Públic que en fa ús:</b> -Entitats -Públic que assisteix a les activitats programades a la sala d'actes -Clients del bar			
<b>Model de gestió:</b> Municipal			
<b>Recursos humans:</b> -Tècnica de cultura que actualment assumeix la dinamització del Casal. -Des del Consistori, s'ha aprovat la contractació de la figura d'un/a dinamitzador/a 25 h/setmana, durant la primera meitat de 2021, per tal de convertir-se en la persona de referència del Centre Cultural, en coordinació amb la tècnica i la regidora de cultura.			
<b>Pressupost 2020:</b> 15.000€ activitats 4.800€ neteja 1.500€ gas 8.000€ llum 10.000€ manteniment Total: 39.300€		<b>Superfície:</b> 947 m <sup>2</sup>	
<b>Edifici amb valor patrimonial:</b> No		<b>Edifici catalogat:</b> No	
	<b>Inexistents</b>	<b>Salvables</b>	<b>Impracticables</b>
<b>Barreres arquitectòniques</b>		X	
<b>Espais - denominació</b>	<b>m<sup>2</sup></b>	<b>Funcions</b>	
Planta 1: altell amb terrassa	68,15	Reunions d'entitats, activitats diverses i concerts a la terrassa a l'estiu.	
Planta baixa: vestíbul	74,87	Bústia entitats, venda i control d'entrades de les activitats programades a la Sala d'actes	
Planta baixa: sala d'actes	334,33	Teatre i cinema principalment.	
Planta baixa: bar	111,50	Restauració	
Planta -1: biblioteca i sala reunions	162,43	Servei de préstec, sala de lectura i punt TIC	

Planta -1: magatzem Sala d'actes	44	Escenografia i llums, però els decorats no hi caben.
Planta -1: camerinos Sala d'actes (2)	13	Camerinos per als qui presenten obres de teatre.
Planta -1: sala de reunions antic Patronat	9,50	Cap
Magatzem planta -1	10,80	Magatzem entitats
Magatzem planta -2	11,601	Magatzem bar
Planta -2: antiga sala d'exposicions	84,66	Sala polivalent amb usos puntuals: concerts i cessió a entitats.
Planta -2: vestuaris (2)	16	Vestuaris pels usuaris de la pista poliesportiva
Magatzem exterior	6,24	Brigada Municipal
<b>Altres característiques de l'equipament:</b> equipament situat al costat de la pista poliesportiva, l'escola Serralavella i la parada del Bibliobús.		
<b>Necessitats de canvi o millora més urgents:</b> diferents intervencions per tal d'adaptar els espais als nous usos proposats.		
<b>Observacions:</b> no disposa de programació estable.		

### *Sala de lectura Josep Massagué*

Segons la Llei 4/1993, de 18 de març, del Sistema bibliotecari de Catalunya, Ullastrell, al no ser un municipi de 5.000 habitants, no està obligat a oferir el servei de biblioteca.

Al 1985 l'Ajuntament va voler crear aquest espai i oferir servei bibliotecari pel seu compte, en altres dependències municipals fins que es va inaugurar El Casal Cultural el 1.990. La Sala de lectura no està integrada a la Xarxa de Biblioteques Municipals de de la demarcació de Barcelona, ja que per a fer-ho hauria de complir amb una sèrie de requisits o estàndards a nivell de dimensions, personal, etc. Per a municipis de la dimensió d'Ullastrell (menys de 3.000 habitants), la Diputació de Barcelona, mitjançant la Gerència de Serveis de Biblioteques ofereix el servei de bibliobús. En aquest sentit, a Ullastrell dona servei el Bibliobús La Mola. Segons indicadors específics del 2019 de l'ús del servei de bibliobús, hi ha 643 socis al municipi que constitueixen el 31% de la població total (2093 habitants). No són xifres gaire altes per un municipi d'aquestes característiques. Potser caldria tenir en compte mecanismes de col·laboració amb la sala de lectura municipal i així aprofitar sinèrgies. Trobareu més

informació sobre la Sala de lectura i el Bibliobús La Mola a les fitxes descriptives als annexos (p. 80).

Des de l'Ajuntament, hi ha la intenció de repensar l'espai i les funcions de la Sala de lectura aprofitant que el 15 de novembre passat es va jubilar la persona referent. L'espai no té gaires usuaris i falten espais de treball en grup i punt TIC per a joves i altres usuaris al municipi. En l'apartat de propostes es desenvoluparà aquest punt.

Des de fa tres anys no hi han activitats estables específiques per aquest espai, més enllà de l'Hora del Conte programada pel servei de bibliobús (freqüència canviant des de la irrupció de les restriccions imposades pel COVID) i l'Hora del Conte programada per la Regidoria de Cultura.

### *El Progrés*

Edifici històric, seu del moviment dels Rabassaires, i antiga cooperativa agrícola del municipi que va passar a ser el cinema del municipi durant els anys de la dictadura. El 1990 l'Ajuntament va recuperar l'edifici. El 2015 es va procedir a la rehabilitació de la planta baixa, amb el suport de la Diputació de Barcelona, i es va convertir en equipament cultural. La rehabilitació dels baixos permet gaudir d'espais polivalents on s'hi han fet exposicions i actes de petit format, però no ofereix programació estable. Té un ús polivalent en funció de les necessitats de l'Ajuntament.

S'acaba de rehabilitar una sala annexa anomenada "Sala de les Orenetes" que compta amb un petit magatzem i lavabos, però encara no s'ha procedit a la seva climatització. Encara no està clar el seu ús. De moment, i degut a la incidència de la COVID-19, s'ha utilitzat com a local de vacunació per la grip perquè les dimensions reduïdes del dispensari municipal no ho permetia.

Des del Consistori, hi ha la idea de convertir els baixos de El Progrés en un centre d'interpretació dels rabassaires, ja que és un moviment que va començar a Ullastrell. El municipi gaudeix d'una gran tradició vitivinícola que, combinada amb la història del mateix edifici, representa una oportunitat per a singularitzar una part de l'equipament com l'únic punt de tot Catalunya on es divulgui la història de la "Unió Rabassaire". Des de la Regidoria de Cultura, al febrer de 2020, es va presentar una sol·licitud d'ajut econòmic a l'Oficina de Patrimoni Cultural de la Diputació de Barcelona per a dur a terme aquest projecte que va ser denegada al mes d'abril del mateix any. En aquesta sol·licitud s'inclouïa a diferents agents en el projecte: Diputació de Barcelona (Oficina de Patrimoni Cultural), Consell Comarcal (Consorti de Turisme del Vallès Occidental), Ajuntament d'Ullastrell, establiments d'hostaleria i restauració, comerços del nucli antic i associacions de

caràcter cultural d'Ullastrell, com ara el Grup MOU, Memòria Oral d'Ullastrell, grup de treball que treballa per a la recuperació de la memòria oral del municipi.

En el moment de la redacció del present document, s'ha demanat un projecte museogràfic i pressupost a una empresa especialista amb la idea de tornar-se a presentar al catàleg d'ajudes de l'Oficina del Patrimoni Cultural de la Diputació de Barcelona.

#### 2.4.4 Síntesi

- L'Ajuntament, a través de la Regidoria de Cultura, és un agent actiu en la dinàmica cultural d'Ullastrell amb l'organització d'activitats al llarg del calendari festiu, impulsant recentment l'oferta sociocultural estable com a conseqüència de la COVID-19 i donant suport econòmic i logístic a les iniciatives de les entitats. Alguns esdeveniments d'aquesta programació han tingut El Casal Cultural com a seu.
- Ullastrell compta amb 29 entitats actualment i cal subratllar que d'aquestes, 9 són culturals que contribueixen a la dinamització cultural del municipi i gairebé totes utilitzen els espais del Casal Cultural amb diferents finalitats. El Grup d'Amics del Teatre d'Ullastrell (G.A.T.U.) destaca per la programació de la Mostra de Teatre Amateur al llarg de l'any a la sala d'actes del Casal Cultural any rere any i dinamitzant les arts escèniques al municipi.
- La relació entre l'Ajuntament i el teixit associatiu es limita a donar suport logístic i econòmic a les entitats quan el demanen, no es produeixen reunions entre la Regidoria de Cultura i totes les entitats, exceptuant-ne algunes puntuals per a les festes de Serralavella o bé la Festa Major.
- No existeixen sinèrgies entre entitats, més enllà de la coordinació en la participació de la Festa Major a través de la Comissió de Festes.
- La despesa per habitant en matèria de cultura a Ullastrell és superior a la mitjana dels municipis amb característiques similars de la demarcació de Barcelona. La distribució del pressupost per capítols revela que, en anys anteriors ja que el 2020 ha estat un any atípic, les activitats del calendari festiu (Festa Major, Serralavella etc.) són on es concentra la major part de la despesa en cultura, per sobre del cost de les activitats programades al Casal Cultural, del manteniment dels equips, del personal o bé de les subvencions a entitats.
- Els equipaments que ofereixen activitats culturals són el Casal Cultural i El Progrés, ambdós situats al nucli urbà d'Ullastrell. Tant el Casal com el

Progrés són equipaments amb un ús polivalent i sense programació estable. La resta d'equipaments municipals amb usos educatius, esportius i socials (pista poliesportiva coberta, Espai Jove, CEIP Serralavella i els espais a l'Escola Vella) també juguen un paper important a Ullastrell i poden influenciar en els usos proposats per al Centre Cultural El Casal.

- El Casal Cultural és l'equipament polivalent cultural comunitari (EPCC) del municipi, tal i com marca el Pla <3000 del Pla d'Equipaments Culturals de Catalunya 2010-2020.
- El Casal Cultural és la seu de diferents esdeveniments que s'han programat i, amb gran acollida, es van repetint any rere any: Cicle de Música "En directe a les estrelles", Mostra de Teatre, Festival de Curtmetratges Ras i Curt i La Nit de Terror.
- La manca de programació per a joves durant l'any segueix essent evident, ja que sí que hi ha programació de l'Estiu Jove. De tota manera, cal mencionar que des del mes d'octubre el Consistori ha signat un conveni de col·laboració amb l'entitat juvenil Malparlats per a que dinamitzi l'oferta al municipi a canvi de la cessió de l'Espai Jove. Tot i així, l'Espai Jove no permet l'accés a les noves tecnologies i no hi ha espais adequats per a fer treballs en grup i fer reforç escolar. És important tenir en compte aquesta mancança a l'hora de repensar usos i espais de la Sala de lectura Josep Massagué.
- El Progrés és un equipament, parcialment restaurat, que fins l'arribada de la COVID-19 s'havia utilitzat com a sala d'exposicions i per a activitats de petit format. S'està estudiant, per part del Consistori, la possibilitat que l'edifici esdevingui un centre d'interpretació dels rabassaires. Caldrà tenir en compte, en la secció de propostes, quines sinèrgies es poden establir des del Casal amb aquest equipament.
- La Comissió del Casal Cultural, activa del 2016 al 2019, va exercir d'òrgan consultiu per a la proposta de programació cultural estable al Casal Cultural.

## **2.5 El Casal Cultural**

### **2.5.1 Característiques de l'equipament**

El Casal Cultural està situat en el nucli d'Ullastrell, on es concentren tots els equipaments i serveis del municipi, a pocs metres de l'Escola Serralavella, la pista poliesportiva coberta, l'Ajuntament, l'Espai Jove i el Progrés.

Es tracta d'un espai polivalent amb capacitat per aplegar tota l'activitat sociocultural del poble. Com ja hem esmentat en l'apartat 2.4.3 (Espais i equipaments culturals, p. 30) és el que el PEECat denomina Equipament Polivalent Cultural Comunitari. Consta de tres plantes i compta amb diferents espais i serveis:

- un bar restaurant
- una sala polivalent anomenada Altell amb terrassa
- una sala d'actes on es fan representacions teatrals amateur i d'altres activitats relacionades amb música i arts escèniques.
- una sala de lectura que porta el nom Josep Massagué
- una sala polivalent, de difícil accés des de la resta de plantes de l'edifici, que s'havia utilitzat com a sala d'exposicions i que ara no té cap ús concret.

Es va inaugurar el 1990 i no s'hi han fet actuacions arquitectòniques destacables, a banda d'un estudi de renovació energètica el 2015 i les obres d'adequació de l'ascensor que s'estan duent a terme en el moment de la redacció del present document.

És un edifici que no es va projectar tenint en compte criteris d'accessibilitat ja que des del carrer hi ha un tram d'escales per accedir al vestíbul o bé una rampa, construïda amb posterioritat, situada més avall del mateix carrer que fa pendent i que no és fàcil d'utilitzar per a persones amb mobilitat reduïda. Hi ha un ascensor al vestíbul per a pujar al pis superior o bé baixar al pis -1, on es troba la biblioteca. Per a accedir a la planta -2, fins fa ben poc, calia una clau ja que era només per a ús intern. Amb les obres d'adequació de l'ascensor existent perquè comuniqui les tres plantes de l'edifici amb l'exterior, des de la planta -2, al costat de la pista poliesportiva, es pretén que el públic pugui accedir al Casal Cultural sense barreres arquitectòniques.

## 2.5.2 Espais

### *Planta baixa*

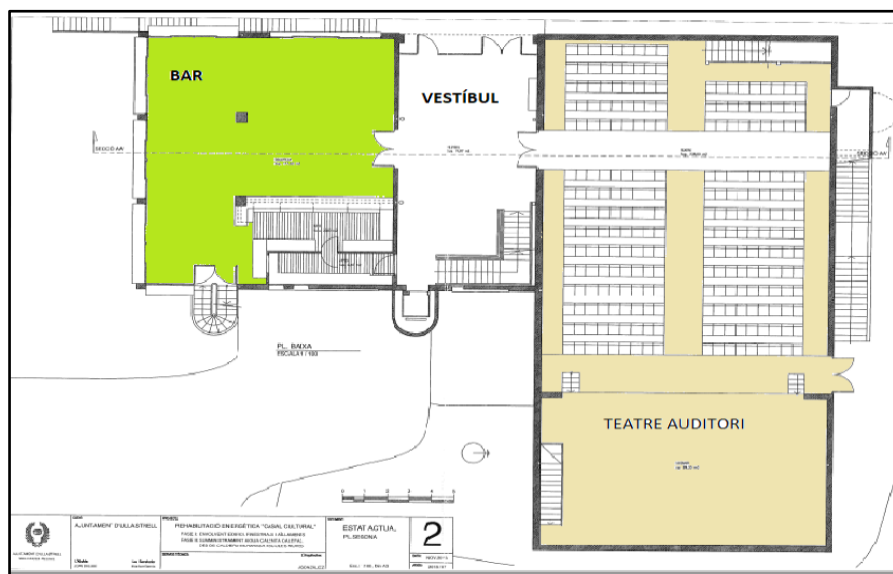
El vestíbul separa el bar de la sala d'actes (veure plànol 1). Tot i que el plànol es parla de teatre auditori i col·loquialment es coneix amb aquest nom en el municipi, no compleix els estàndards per a ser un teatre auditori. Si ens fixem amb els estàndards que fixa el Pla d'Equipaments Culturals de Catalunya<sup>9</sup>, els denominats teatres auditoris han de tenir unes dimensions mínimes de 1.500m<sup>2</sup> i 300 butaques, ja que estan pensats per a municipis d'entre 5.000 i 10.000 habitants. En aquest cas, es compleix el nombre de butaques però no les

---

<sup>9</sup>[https://cultura.gencat.cat/ca/departament/estructura\\_i\\_adreces/organismes/dgpcc/subdireccio\\_general\\_de\\_promocio\\_cultural/Equipaments/peccat\\_2010-2020/](https://cultura.gencat.cat/ca/departament/estructura_i_adreces/organismes/dgpcc/subdireccio_general_de_promocio_cultural/Equipaments/peccat_2010-2020/)

dimensions i ,per tant, anomenarem l'espai com a sala d'actes amb usos escènics.

**Plànol 1.** Planta baixa del Casal Cultural



Font: Elaboració pròpia a partir del plànol facilitat per l'Ajuntament d'Ullastrell

La sala d'actes té una superfície total, comptant l'escenari, de 334,33 m<sup>2</sup> i està distribuïda en:

- Platea que disposa de 330 localitats (amb la renovació del pati de butaques el nombre pot minvar) i té una superfície total de 235m<sup>2</sup>. Tot i que ja hem esmentat que no podem considerar l'espai com a auditori, podem valorar el nombre de butaques de què disposa la sala d'actes per a veure si és elevat per les característiques de l'equipament. Podem comparar amb l'Auditori del Centre Cultural Els Costals de Castellbisbal per tal de tenir una referència de proximitat i on s'hi programen obres de teatre professional i disposa de 392 places, nombre no gaire superior a les que trobem al Casal Cultural. També podem comparar la sala d'actes del Centre Cultural de Vacarisses, on es programen arts escèniques de circuit amateur, com és el cas de la sala d'actes del Casal Cultural, i on disposen de 210 localitats, xifra bastant inferior. Per a comparar també amb la mitjana d'equipaments d'arts escèniques de la demarcació de Barcelona hem consultat la publicació dels resultats del 2019 de l'estudi realitzat per l'Oficina de Difusió Artística de la Diputació de Barcelona "Cercle de Comparació Intermunicipal d'espais escènics".<sup>10</sup> Aquest estudi publica diferents indicadors i, entre aquests, hi ha la mitjana de nombre de butaques per cada 1.000 habitants. La mitjana dels 29 municipis de Barcelona que han participat en l'estudi és de 11,4 i tots ells tenen més de 6.000 habitants. En el cas d'Ullastrell, el resultat és de 157,66 butaques. Per tant, podem afirmar que el nombre de butaques que ofereix El Casal Cultural és molt superior a la mitjana de municipis de la demarcació.

<sup>10</sup> <https://www.diba.cat/oda/cercles>

- Primer pis on hi trobem la taula de so i la cabina de projecció per tal de poder projectar pel·lícules a l'estil d'un cinema.
- Escenari fix que té una superfície de 99,33m<sup>2</sup>. També disposa de dos camerinos, un bany i un magatzem sota l'escenari (veure plànol 2). Aquest magatzem no s'utilitza per a escenografia ja que és de dimensions reduïdes i poc pràctic per a la càrrega, descàrrega i muntatge. Si el comparem amb l'Auditori del Centre Cultural Els Costals, on ja hem dit que s'hi programa teatre de circuit professional, l'escenari té una superfície de 406,95m<sup>2</sup>, per tant, l'escenari sí que correspon a un teatre amateur.

L'Ajuntament no disposa, de moment, de plànol del teatre modernitzat, per tant, no disposem de més mides, a banda de les superfícies totals.

En el moment de la redacció del present document, s'han instal·lat 240 butaques noves a la platea per a substituir les localitats d'origen. Per temes pressupostaris, s'ha repartit la despesa entre l'exercici del 2020 i 2021.

Pel que fa al material tècnic, la sala d'actes té una bona dotació de llums, equip de so i reproducció, projector i pantalla, barres electrificades i maquinària (la fitxa tècnica es pot consultar en els annexos). La Regidoria de Cultura contracta un tècnic professional, sempre a la mateixa empresa que ja coneix la sala, per al control de llums i so quan hi ha activitats programades i evitar així el desgast innecessari provocat per mans no expertes.

Pel que fa a l'accessibilitat per a persones amb mobilitat reduïda cal mencionar que només es pot accedir a l'escenari a través d'unes escales des de la platea, fet que s'hauria de poder corregir. D'altra banda, sí que es pot accedir a la platea per la sortida d'emergència situada més avall del mateix carrer Josep Fornell. D'aquesta manera es pot evitar el tram d'escales o la rampa amb forta pendent per la qual s'accedeix al vestíbul de l'edifici com a solució temporal, ja que s'ha aprovat l'adequació de l'ascensor a la planta -2, com ja hem mencionat prèviament. D'altra banda, els grups de teatre amateur que utilitzen el teatre agraeixen aquesta sortida d'emergència, situada al costat de l'escenari, que permet carregar i descarregar escenografia de manera molt fàcil parant el vehicle just davant.

Pel que fa a futures intervencions caldria reparar les humitats que han aparegut a les parets del pati de butaques i afegir més llums al sistema d'il·luminació existent, ja que segons sigui el tipus d'espectacle resulta insuficient.

La Sala de lectura Josep Massagué de titularitat municipal, i que no forma part de la Xarxa de Biblioteques Municipals de la demarcació de Barcelona, ocupa la

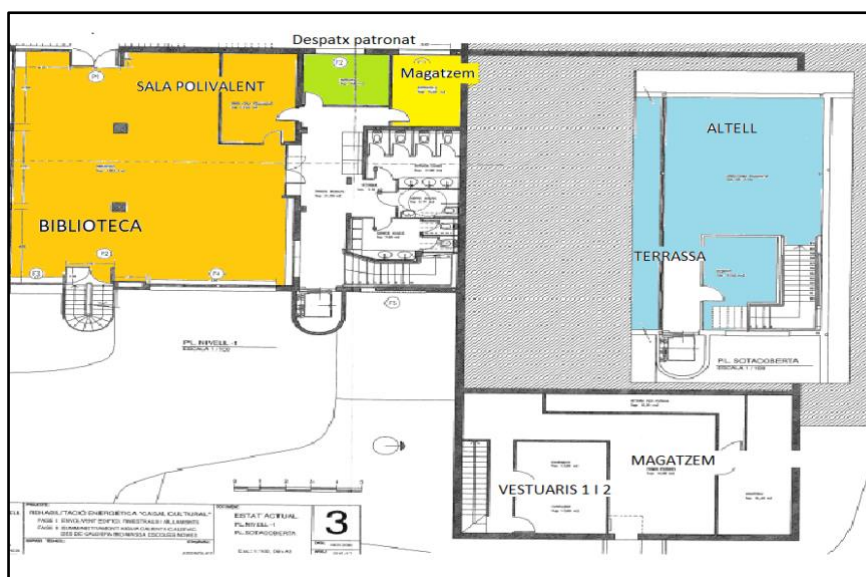


planta -1 de l'edifici amb una superfície de 243 m<sup>2</sup>. S'hi accedeix per un tram d'escaleres o bé amb un ascensor des del vestíbul (veure plànol 2). Compta amb:

- una sala de lectura amb taules i cadires
- una sala de reunions amb una superfície de 14m<sup>2</sup>
- 3 ordinadors que constitueixen un punt TIC dins de la xarxa de punts TIC de Catalunya
- servei de wifi

A la mateixa planta, hi ha ubicats l'antiga sala del Patronat, amb una superfície de 9,8m<sup>2</sup> en desús; i un magatzem de 10,80m<sup>2</sup>, utilitzat per les entitats que disposen de clau (G.A.T.U, Coral i geganters).

**Plànol 2.** Nivell -1 i Planta sotacoberta



Font: Elaboració pròpia a partir del plànol facilitat per l'Ajuntament d'Ullastrell

L'Altell és com es denomina a la sala polivalent situada a la planta sotacoberta amb una superfície de 68,15 m<sup>2</sup>. En el plànol 2 hi apareix un despatx que actualment no existeix ja que es va ajuntar amb la resta de la sala polivalent. Aquesta sala és la més utilitzada per part de les entitats a l'hora de fer les seves activitats o reunions. Hi trobem també armaris amb clau del Taller de lactància materna (ja que no disposa de prou espai al dispensari municipal), d'algunes entitats actives (G.A.T.U, Les figues d'Ullastrell i la Coral d'Ullastrell) i d'altres no tant actives (Escacs, Puntetes de Coixí i Taller de la Memòria).

Disposa d'una terrassa que des de fa uns anys s'ha utilitzat per a programar el cicle de concerts "En directe a les estrelles", en col·laboració amb el bar del Casal, al llarg del mes de juliol i que ha tingut molta acceptació.

**Plànol 3.** Planta -2



Font: Elaboració pròpia a partir del plànol facilitat per l'Ajuntament d'Ullastrell

En aquesta planta hi trobem la sala polivalent que es coneix com a “antiga sala d'exposicions” amb una superfície de 84,86m<sup>2</sup>. En el passat s'hi havien fet exposicions, ja que en l'actualitat es fan als baixos de El Progrés, i actualment no té un ús definit. A vegades, hi assaja el G.A.T.U si el teatre o l'Altell no estan disponibles tot i que ressona i no està preparat per les arts escèniques.

És en aquest espai on hi ha un punt d'accés des de l'exterior, ara només utilitzat en ocasions específiques, sobretot quan cal descarregar material amb el cotxe.

Als vestuaris s'hi accedeix només des de l'exterior i estan destinats als usuaris de la pista poliesportiva situada just al costat.

També hi trobem un magatzem d'ús exclusiu del bar i la sala de màquines per a la calefacció.

Des de l'exterior, i situat just a sota del tram d'escales de la biblioteca, s'accedeix al magatzem utilitzat per la brigada municipal per a emmagatzemar mobiliari i material per a esdeveniments.

### 2.5.3 Gestió i ús actual

Com ja hem esmentat en els apartats anteriors, el Casal Cultural és un equipament cultural polivalent de titularitat municipal i constitueix l'equipament central d'Ullastrell per a les activitats de caire sociocultural. Fins al novembre de 2015, la gestió la va dur a terme el Patronat Municipal del Casal Cultural i Recreatiu d'Ullastrell com a organisme autònom.

El Casal Cultural es va posar en funcionament el 1990 gestionat a través d'un patronat, estructurat com a organisme autònom local, amb personalitat jurídica pròpia, autonomia financera i funcional i plena capacitat jurídica d'obrar. Les

funcions encomanades plasmades als estatuts passaven per la promoció cultural, d'esplai, d'activitats esportives, per la cerca de recursos externs, per vetllar per l'administració i conservació de les instal·lacions i per facilitar-ne l'ús a les persones i entitats sense finalitat lucrativa. El Patronat, estava format per una junta rectora i un consell consultiu. La junta rectora estava formada per 5 membres, 3 dels quals membres de l'Ajuntament, entre ells el president, i 2 elegits entre les presidències de les entitats culturals, juvenils i d'esplai locals. El consell consultiu l'integraven els presidents /es de les entitats locals legalment constituïdes. El patronat va disposar de personal propi, tant de funcionaris de l'Ajuntament, com de personal contractat per la pròpia institució. El pressupost d'ingressos i despeses era intervingut per l'administrador i la junta rectora amb rendició de comptes anual sotmeses a l'aprovació de Ple municipal. Disciplines com la música i el teatre hi van ser molt presents, a banda de ser espai de trobada de les entitats locals.

Després de 25 anys en funcionament i diferents juntes i consells consultius, arran de les modificacions legislatives promogudes per el govern estatal, els ajuntaments i administracions es van veure obligats a dissoldre aquells organismes autònoms que suposaven una despesa o que no fossin autosuficients econòmicament parlant. Així doncs, el 2015 es va dissoldre el patronat ja que suposava la creació de pressupostos i comptabilitats paral·leles, com també tota una gran tasca de gestió diària de proveïdors i serveis. Aquest fet també feia que les successives juntes del patronat haguessin de destinar moltes hores a la mera gestió i al mateix temps debilitava el temps dedicat a la pròpia gestió i promoció cultural de l'edifici. Quan el 2015, l'Ajuntament passa a assumir-ne la gestió, es crea una comissió amb la voluntat que gestioni la programació i la promoció del casal, formada per 7 persones relacionades amb les entitats i la cultura, 4 de les quals designades per cada grup polític, i 2 a proposta d'entitats ( tal i com es feia abans), presidida per la Regidoria de Cultura. La funció d'aquesta comissió els últims anys ha acabat essent merament assessora i no executiva, i amb la pandèmia s'ha pausat la represa de contacte a l'espera de buscar el camí més eficient per vincular els agents culturals del poble i les entitats locals al Casal.

El Casal Cultural no compta amb programació estable i ,per tant, no té un horari d'obertura específic sinó que aquest està subjecte a les activitats que s'hi programen, l'horari del bar situat al costat del vestíbul o bé l'horari de la biblioteca.

La dinamització i programació del Casal l'assumeix la Regidoria de Cultura a través de la tècnica de cultura. En el cas de la sala d'actes no podem oblidar que el Grup d'Amics del Teatre d'Ullastrell (G.A.T.U) programa anualment la Mostra de Teatre Amateur i ,per tant, col·laboren també en la dinamització d'aquest espai.

Les activitats que s'hi duen a terme en els diferents espais principalment són:

- concerts
- obres de teatre i assajos d'entitats (principalment G.A.T.U i Coral)
- projeccions de pel·lícules.
- espectacles infantils.
- reunions d'entitats
- taller de lactància materna

La gestió dels espais de l'equipament recau en l'Ajuntament i la Regidoria de Cultura. La responsable de la Sala de lectura Joan Massagué, jubilada el passat 15 de novembre, gestionava la cessió d'espais i assumia les tasques bàsiques de manteniment de l'edifici i entrega de claus.

En el moment de la redacció del present pla d'usos, és la tècnica de la Regidoria de Cultura que assumeix la gestió de l'equipament juntament amb la dinamització que ja portava. L'Ajuntament ja ha aprovat la propera contractació (primera meitat del 2021) de la figura del dinamitzador/a amb una dedicació de 25 hores setmanals (17,5h de forma presencial en torn de tarda a la sala de lectura de 16:30-20:00h i la resta per a treball intern). La intenció és que assumeixi les tasques de gestió i dinamització del Casal Cultural, en col·laboració amb la tècnica de cultura i també se li volen atribuir principalment les següents tasques:

- Atenció al públic.
- Gestió d'espais i manteniment.
- Programació i dinamització cultural del Casal Cultural establint sinèrgies amb els agents educatius i socioculturals del municipi i el Bibliobús La Mola.
- Atenció a la taquilla del Casal, quan hi hagi espectacle.
- Atendre i informar el públic de forma presencial, telemàtica i telefònica sobre el funcionament de la sala de lectura i el punt TIC i coordinar el servei de préstec.
- Ordenar i mantenir el material de la sala de lectura (llibres, diaris i revistes), segons el sistema de classificació utilitzat.
- Funcions de difusió i comunicació en cartelleria o xarxes socials segons les necessitats de la sala de lectura.
- Atenció/Obertura del Progrés quan hi hagi exposicions

Tot i l'ús que fan les entitats dels diferents espais de l'equipament, no existeix un reglament de cessió d'espais específic per al Casal i els seus espais. L'ordenança número 12 que regula la cessió d'espais municipals, és el s'ha utilitzat fins al moment. La demanda es duia a terme majoritàriament a través de l'enviament d'un correu electrònic a la responsable de la sala de lectura, tot i que també es pot fer telemàticament a través del web de l'Ajuntament. Caldria

disposar d'un reglament específic per a la cessió dels espais del Casal Cultural que desenvoluparem en l'apartat de propostes.

A banda del recompte d'entrades venudes en activitats realitzades a la sala d'actes, l'equipament no disposa d'una memòria anual d'activitats ni d'usos ni cap sistema de recollida d'indicadors. Tot i així, degut a les restriccions imposades a partir de la crisi provocada per la COVID-19, sí que s'han hagut de comptabilitzar el nombre d'assistents de cadascuna de les activitats que s'han fet al municipi al llarg del 2020, ja que calia fer una reserva prèvia. D'aquesta manera, la Regidoria ha pogut constatar la bona acollida que ha tingut la programació cultural oferta durant els mesos d'estiu i tardor arran de la cancel·lació de la Festa Major. Aquest fet va provocar que des de la Regidoria de Cultura es volgués apostar per la programació estable trimestral, més enllà de les cites del calendari festiu posant especial interès en la programació dirigida als diferents segments de població.

Pel que fa a la sala de lectura, el seu horari d'obertura i préstec, abans de l'afectació de la crisi per la COVID-19, era de 16:30 a 20:00h de dilluns a divendres. Arran de les entrevistes fetes, ja que no es disposa d'un registre de socis, préstecs i número d'usuaris podem afirmar que, tot i la seva ubicació, al costat de l'escola, i obrint totes les tardes en dies feiners, no té gaire afluència de públic i el préstec de llibres no és molt elevat. La persona que fins ara se'n feia càrrec i, que estava contractada a jornada completa, es va jubilar el passat 15 de novembre. Com a solució temporal, a partir del 24 de novembre i fins a la contractació de la figura de dinamització, una agent cívica del municipi, hi treballa els dimecres de 10 a 13h i dijous 17 a 20h, de manera que dona un cop de mà amb el préstec i tasques diverses a la tècnica de cultura.

L'Ajuntament ha expressat que vol aprofitar aquesta jubilació i la redacció del present estudi per tal de repensar el paper i els usos dels espais actuals de la sala de lectura i els recursos humans que s'hi destinen.

Pel que fa a les activitats programades, més enllà del servei de préstec i consulta, trobem l'Hora del Conte per a públic familiar un cop al mes, en col·laboració amb el Bibliobús La Mola. De fet, degut a les restriccions provocades arran de la COVID-19, s'han hagut de buscar espais alternatius per aquesta activitat a l'aire lliure o bé a la sala d'actes. S'hi havien fet clubs de lectura setmanals i activitats de divulgació aprofitant personalitats del municipi anomenades "Dijous Culturals" però es van deixar de fer la temporada 2016-2017.

De les impressions que hem pogut extreure de les entrevistes als diferents agents culturals d'Ullastrell i a l'equip municipal queda clar que El Casal Cultural, amb els serveis que ofereix a dia d'avui, tot i la seva ubicació propera a l'escola i la pista poliesportiva, atrau poc públic. La ciutadania s'hi desplaça sobretot quan

hi ha alguna activitat de caire escènic a la sala d'actes i, especialment, aquelles on hi participa gent del municipi (funcions de fi de curs de l'escola Serralavella, espectacles del G.A.T.U), i també per a les reunions o activitats organitzades per part d'alguna entitat.

En altres paraules, queda clara la necessitat de dotar d'oferta estable al Casal Cultural per tal de convertir-lo en un pol d'atracció i que pugui exercir la centralitat de la programació sociocultural al municipi.

## 2.6 Principals conclusions

Punts Forts	Punts febles
Bona localització al nucli urbà d'Ullastrell, al costat de l'Escola Serralavella i la pista poliesportiva coberta on s'hi concentren fluxos importants de gent cada tarda al sortir de l'escola.	L'accessibilitat al Casal Cultural no està ben resolta, escales i rampes pronunciades, tot i que ja han començat les obres d'adequació de l'ascensor per tal de poder-hi accedir des de l'aparcament.
Voluntat municipal que el Casal Cultural, per les seves característiques i espais, esdevingui l'epicentre de la dinàmica sociocultural d'Ullastrell.	El Casal Cultural no disposa d'un horari fixe d'obertura ni de programació estable de formació o bé creació al llarg de l'any. Caldrà tenir en compte en la secció de propostes, la possibilitat d'una oferta sociocultural estable.
La persona encarregada de la Sala de lectura Josep Massagué s'ha jubilat i es vol aprofitar el moment per tal de repensar-ne els seus espais i dotar-la de nous usos.	Poca afluència d'usuaris al Casal Cultural i a la Sala de lectura, tot i la seva ubicació al costat d'un centre escolar i d'una pista poliesportiva. Caldria dissenyar una oferta per tal d'atreure aquests públics.
Es vol contractar la figura d'un/a dinamitzador/a que, en col·laboració amb la tècnica de Cultura i Joventut, assumeixi la gestió i dinamització del Casal. Cal veure quines han de ser les seves atribucions en funció dels usos plantejats.	No hi ha una persona de referència responsable de la gestió i dinamització del Casal Cultural. La persona encarregada de la Sala de lectura assumia tasques de manteniment, cessió d'espais i entrega de claus. Tampoc hi ha un reglament específic per a la cessió d'espais del Casal Cultural i no es té constància de quines entitats tenen claus.
Sala d'actes ben condicionada i amb moltes localitats per les característiques del municipi. Té moltes possibilitats de cara al disseny de la programació estable i cal tenir-ho en compte en la secció de propostes.	Espais polivalents que cal adequar per tal d'oferir nous usos a entitats i usuaris, per exemple: <ul style="list-style-type: none"> <li>• Posar miralls i parquet al terra de l'Altell per tal de que pugui acollir tallers de moviment amb comoditat.</li> <li>• Adequar la sala polivalent de la planta -2 i permetre el seu accés des de l'exterior.</li> </ul>

	<ul style="list-style-type: none"> <li>• Donar ús a l'antic despatx del patronat i el magatzem situat al seu costat on hi ha material de les entitats.</li> </ul>
Vestíbul com a espai improvisat de joc, els nens i nenes utilitzen l'espai mentre els adults són al bar. Cal aprofitar aquest espai i donar-li un ús que convidi a entrar a l'equipament.	Vestíbul buit, sense elements de cartellera/vinil/pantalla on es mostri la programació del Casal. A la secció de propostes desenvoluparem aquest punt.
El Casal Cultural va disposar de la implicació i les idees dels agents integrants de la Comissió del Casal Cultural mentre aquest va estar en funcionament. Caldria reactivar aquesta comissió com a òrgan consultiu per a establir ponts entre l'Ajuntament, l'òrgan de gestió de l'equipament i el públic.	El Casal Cultural no disposa d'una memòria anual d'activitats ni d'usos ni cap sistema de recollida d'indicadors. A la secció de propostes, desenvoluparem la proposta de recollida d'indicadors.
Possibilitat d'establir sinèrgies amb els altres equipaments socioculturals municipals. El Progrés complementa l'oferta d'activitats del Casal Cultural com a espai expositiu.	Humitats que han aparegut a les parets del pati de butaques i sistema d'il·luminació existent que resulta insuficient segons el tipus d'espectacle.
	Falta de connexió entre el teixit associatiu, l'escola i els joves amb El Casal Cultural. Cal que el teixit associatiu i altres agents educatius i de lleure se'l sentin seu i col·laborin en la dinamització dels espais i la programació del Casal Cultural. Proposta que també desenvoluparem en la fase següent.
	Falta de sinèrgies amb els municipis del voltant en matèria de programació sociocultural. Es podria explorar les vies de col·laboració amb equipaments similars de la zona i compartir així recursos.

### **3 Pla d'usos**

#### **3.1 Punt de partida**

##### *Antecedents*

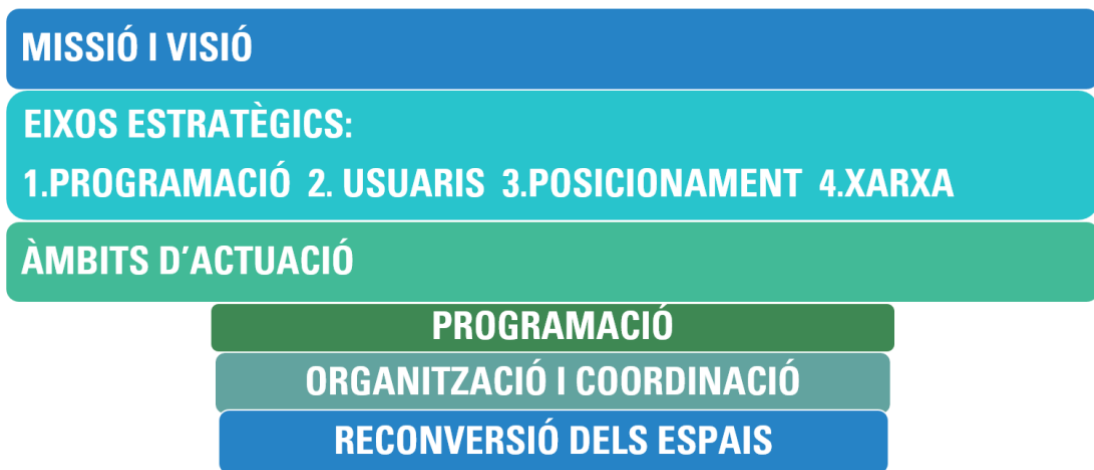
L'elaboració del Pla d'Usos del Casal Cultural parteix de la voluntat de repensar usos d'alguns espais de l'equipament, reforçar-ne la dinamització i atraure més públic per a convertir-lo en l'equipament sociocultural principal d'Ullastrell. Els espais estan repartits en tres nivells i hi ha dos accessos: un a la planta baixa des del carrer, a través d'una escala; i un segon a la -2 al des de l'aparcament, on s'ha invertit en fer-lo accessible des de l'ascensor. Els espais de què disposa el Casal Cultural són una sala d'actes equipada per a les arts escèniques, un bar, una sala de lectura i dues sales polivalents.

En el moment de la redacció del present document s'han canviat la totalitat de les butaques de la platea de la sala d'actes (240) i ja han finalitzat les obres d'adequació de l'ascensor existent per tal de facilitar l'accés des de l'aparcament. A banda, s'han començat les obres per a fer millores en il·luminació a la sala d'actes i el canvi de la porta metàl·lica de la sala polivalent situada al soterrani per una vidriera per tal de donar visibilitat i llum natural a l'espai.

Des del Consistori existeix la voluntat de repensar els usos de la Sala de lectura Josep Massagué a partir de les propostes del present document.

A continuació, presentem un diagrama per tal d'il·lustrar com hem estructurat la proposta del Pla d'Usos:





### **Objectius del present document**

El present estudi vol identificar els elements de millora en les propostes de dinamització sociocultural, en la coordinació i l'organització i en la reconversió dels usos d'alguns dels espais del Casal Cultural d'Ullastrell.

En aquest sentit, el Pla ha de ser una eina per reflexionar i ordenar l'equipament i, per tant, ha d'incidir en tres àmbits d'actuació principalment: la programació, la reconversió dels diferents espais i l'organització i la coordinació.

1. Programació: configuració d'una proposta de continguts incorporant les propostes de l'equip tècnic de la Regidoria de Cultura, de les entitats, dels agents locals i les derivades dels acords amb agents supramunicipals.
2. Reconversió dels espais: definir els elements mínims indispensables per a reconvertir els espais identificant les necessitats relacionades amb la programació i l'atracció de nous segments de població.
3. Organització i coordinació: la creació d'eines que regulin els usos, la relació amb d'altres agents i equipaments municipals i els mecanismes de participació al Casal Cultural.

## **Definició de l'equipament**

El Casal Cultural és l'equipament sociocultural més gran d'Ullastrell, no gaudeix de programació estable durant l'any i cal dotar-lo de dinamització per a atraure la ciutadania del municipi i així donar-li un ús més intensiu.

La localització del municipi a la vora d'una capital de comarca com Terrassa i amb d'altres municipis limítrofs que disposen de serveis i amb els quals es produeixen moltes confluències per raons formatives, laborals i d'oci no facilita la trobada de la ciutadania en espais comuns. A més, amb l'arribada a Ullastrell de famílies provinents d'altres municipis de l'Àrea Metropolitana de Barcelona ha propiciat, com ja hem apuntat en el diagnòstic, que el sentiment de pertinença s'hagi desdibuixat una mica.

Així doncs, el principal objectiu del Casal Cultural ha de ser el de constituir-se com a catalitzador de la cohesió social al municipi. Per tal de poder dur-ho a terme es necessita una estratègia d'obertura del Casal Cultural a individus i col·lectius, oferint espais i programació per a tothom que garanteixin l'accés al consum i a les pràctiques culturals per a contribuir a la construcció de comunitat.

El Casal Cultural ha d'esdevenir un equipament sociocultural polivalent de proximitat on hi conflueixin iniciatives municipals i ciutadanes que creïn xarxa amb agents locals i supramunicipals per a la promoció i la difusió cultural.

## **Missió**

Constituir-se en el punt de trobada per a la ciutadania que vol participar de la vida sociocultural d'Ullastrell.

Com aconseguir-ho?

- Donant accés a la informació i al coneixement.
- Impulsant el teixit associatiu
- Dinamitzant l'acció sociocultural.

## **Visió**

Convertir el Casal Cultural en l'equipament sociocultural de referència per als habitants d'Ullastrell.

Com aconseguir-ho?

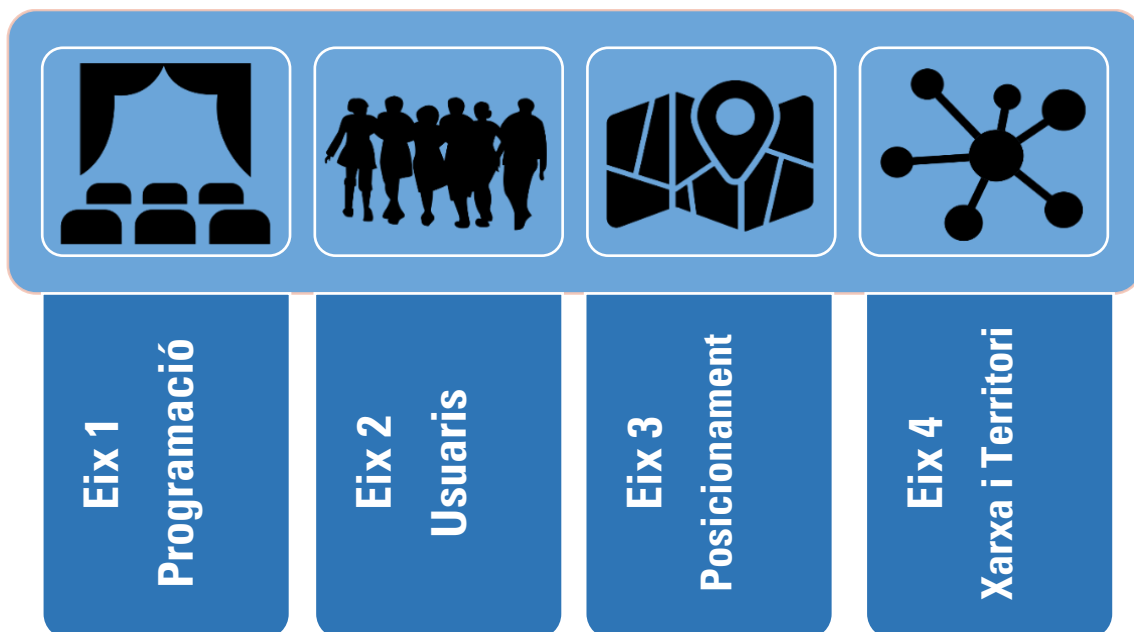
- Oferint una programació diversa
- Esdevenint un element vertebrador de comunitats per a reforçar la cohesió social del municipi.

### **Valors**

- Coherència per a fer palès que s'ha de mantenir una línia de foment de les pràctiques socioculturals, prioritzant sempre aquelles activitats que així ho facin.
- Transversalitat ja que la seva estratègia ha de nodrir-se de les polítiques de diferents regidories com ara la de Cultura i Educació; Joventut i Comunicació; Medi Ambient; Serveis a les persones, Igualtat, Feminisme i polítiques LGTBI posant la cultura al centre de les polítiques públiques.
- Col·laboració estreta entre Consistori, iniciatives ciutadanes i agents socials i culturals locals i supramunicipals per tal d'assolir el repte de posicionar-se com a veritable referent en l'àmbit sociocultural a Ullastrell.

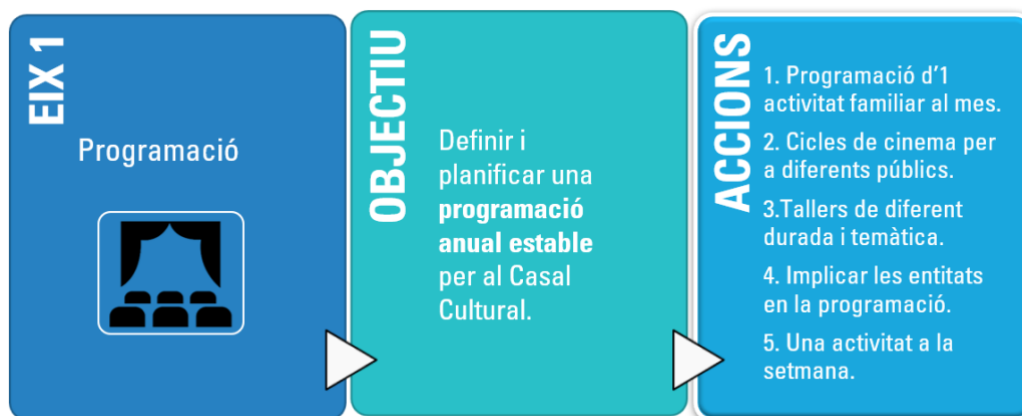
### **Eixos estratègics**

Per poder dur a terme la missió sense oblidar la visió que hem fixat pel Casal Cultural hem traçat els quatre eixos estratègics que han de guiar les accions a seguir. Per cada eix estratègic fixem els objectius que es poden assolir a curt, mitjà o llarg termini i detallem algunes accions, a tall d'exemple, que anirem desplegant en els corresponents àmbits d'actuació. Aquestes accions són una guia per a començar i poden ampliar-se o suprimir-se en funció del context.



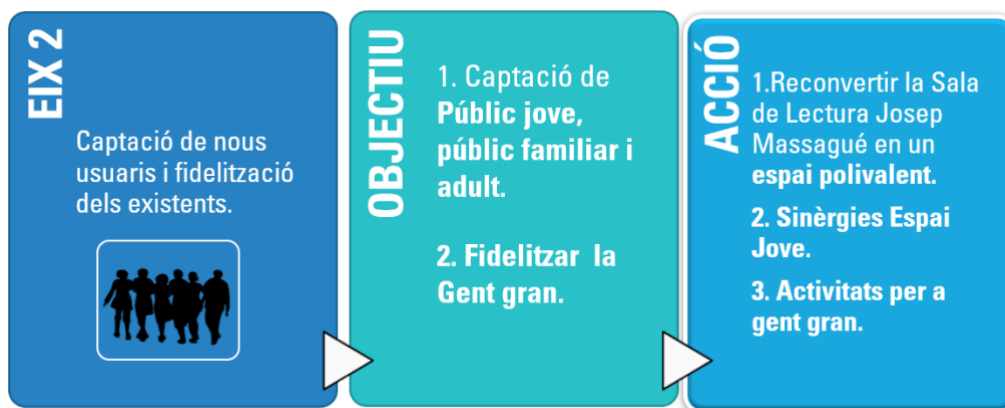
## Eix 1. Programació

Aquest eix busca definir i planificar els criteris de programació anual estable, pensada per a diferents segments de públic, obrint-la al teixit associatiu local i establint un mínim d'activitats per tal d'anar despertant l'interès de la ciutadania en el Casal Cultural.



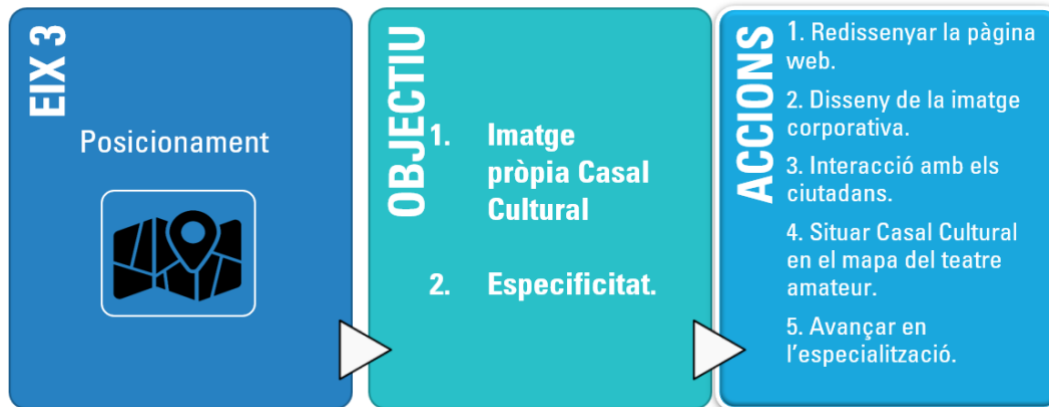
## Eix 2. Usuaris

En aquest eix ens volem centrar en aquelles estratègies per a la captació de nous usuaris com ara el públic jove, el familiar i l'adult i fidelitzar el públic ja existent com és el cas de la gent gran.



### Eix 3. Posicionament

El tercer eix persegueix posar el Casal Cultural en el mapa dels centres culturals del territori i que formi part de l'imaginari local, tant a nivell d'usuaris com de polítiques culturals. El posicionament és bàsic per a que els usuaris coneguin l'equipament i entenguin què el fa únic, quina és la seva especificitat i el distingeixin dels altres equipaments del territori.



### Eix 4. Xarxa i territori

Com a últim eix estratègic proposem el de treballar en xarxa amb els agents del territori per tal de poder detectar i fomentar sinèrgies tant a nivell municipal com supramunicipal, en sintonia amb d'altres municipis de la zona.

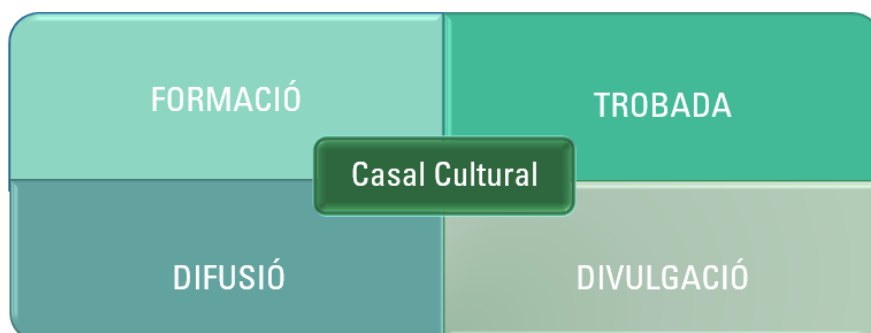


### 3.2 Àmbits d'actuació

#### 3.2.1 Programació

A continuació, apuntem algunes línies de treball rellevants en relació a la programació, i els formats de les activitats tenint en compte les característiques de l'equipament.

Per estructurar la programació, recomanem assolir un cert equilibri en el nombre de propostes que es programen d'acord amb les següents línies de treball.



Aquests àmbits d'actuació es poden estructurar a partir de dos grans grups segons la tipologia d'activitats:

- Formació, difusió i divulgació cultural
- Xarxa i territori

## Formació, difusió i divulgació cultural

En aquest grup hi trobem les iniciatives impulsades des de la dinamització del Casal Cultural i les iniciatives comunitàries (entitats, ciutadania i agents locals) obertes al públic:

### a. Tallers de formació

És important una oferta de tallers de durada i temàtica diversa per tal d'oferir una estona de lleure i aprenentatge al conjunt de la ciutadania. La durada i la periodicitat dels tallers s'ha d'anar adaptant en funció de la resposta rebuda i s'ha de tenir en compte la diversitat dels grups d'edat: públic familiar, joves, adults i gent gran i les franges horàries adequades segons les necessitats. Es poden dur a terme en relació a algun projecte que ja s'està desenvolupant (com s'està fent amb el Festival de Curtmetratges Ras i Curt) o bé programar-ne de nous i veure quins són els àmbits que interessin més. A més, el resultat dels tallers pot materialitzar-se en algun projecte, si s'escau, en el mateix Casal Cultural o bé implicant altres equipaments com ara El Progrés.

### b. Programació arts escèniques

La sala d'actes del Casal Cultural ja acull la Mostra de Teatre Amateur, que compta amb més d'una trentena d'edicions, organitzada pel Grup d'amics del Teatre d'Ullastrell (G.A.T.U). En aquesta mostra, ells mateixos produeixen els seus propis espectacles o bé conviden a d'altres companyies del circuit de teatre amateur català a actuar. Així doncs, cal aprofitar aquesta experiència en la programació de teatre amateur de què disposa Ullastrell per tal de continuar apostant, com ja està fent, per residències de companyies de teatre amateur i laboratoris de creació al llarg de l'any que situïn el Casal Cultural d'Ullastrell en el mapa del teatre amateur.

Amb la Mostra queda cobert el públic adult, però cal també oferir programació estable d'arts escèniques al públic familiar, que se sumi a les iniciatives que ja s'estan duent a terme en l'actualitat ("Conte va conta ve" i l'Hora del Conte, en coordinació amb el Bibliobús). En aquest sentit, una bona opció per facilitar la recerca de propostes i augmentar la programació familiar del Casal Cultural d'Ullastrell, seria la d'adherir-se al Circuit de la Xarxa d'Espais Escènics

Municipals<sup>11</sup>, de l'Oficina de Difusió Artística de la Diputació de Barcelona. Aquest és un programa que dona suport a la difusió del teatre, la música i la dansa professionals a l'àmbit local. El programa és gestionat per l'Oficina de Difusió Artística (ODA) que posa a l'abast dels municipis adherits una sèrie de serveis destinats a millorar la gestió, la qualitat i els recursos dels equipaments escènics locals. També existeix el programa anomenat Programa.cat<sup>12</sup> impulsat per la Generalitat de Catalunya amb la col·laboració de la Diputació de Barcelona que permet contractar a preus subvencionats i facilita als ajuntaments una relació de propostes. Els requisits per a poder-se'n beneficiar són els que marca el Protocol del Circuit Municipal d'Espectacles.<sup>13</sup>

Pel que fa a la programació d'àmbit escolar cal tenir en compte que l'escola Serralavella es troba just al costat del Casal Cultural i, en aquest sentit, és bàsic iniciar i mantenir un diàleg permanent amb l'AFA i la direcció de l'escola per a poder detectar possibles col·laboracions i dur-les a terme, com poden ser els espectacles per al públic escolar. Per tal d'acostar les arts escèniques a aquest públic, existeix el programa *Anem al teatre* que vol acostar les arts escèniques al públic escolar gestionat directament per la Diputació de Barcelona i que treballa amb algunes comarques de la demarcació. En el cas de les comarques que no es poden acollir a aquest programa, com és el cas del Vallès Occidental, la Diputació publica una convocatòria anual per a la concessió de subvencions en règim de concurrència competitiva per a les programacions d'arts escèniques i musicals adreçades a escolars amb criteris i objectius similars a *l'Anem al teatre*. Per tal d'acollir espectacles infantils de música i arts escèniques per a escolars d'Ullastrell i altres poblacions limítrofs, es pot comptar amb el suport de les Subvencions de programacions d'arts escèniques i musicals adreçades a escolars que atorga la Diputació de Barcelona<sup>14</sup>. Els municipis de les comarques demanen la subvenció i programen els espectacles al propi municipi o bé anant a un altre municipi. Per tant, des del Casal Cultural es podria oferir programació per a escolars, conjuntament amb l'escola i mirant que hi hagi equip tècnic

---

<sup>11</sup> <https://www.diba.cat/es/web/oda/circuit>

<sup>12</sup> <https://cultura.gencat.cat/ca/programacat/inici/>

<sup>13</sup> [https://www.diba.cat/es/web/oda/municipis\\_adherits](https://www.diba.cat/es/web/oda/municipis_adherits)

<sup>14</sup> <https://www.diba.cat/es/web/cultura/subvencions>



suficient i s'arribi al nombre d'alumnes, i demanar així la subvenció. També seria possible demanar la subvenció i anar a un altre municipi a veure l'espectacle (Terrassa, etc.).

També existeix el programa *Pedagogia de l'espectacle* que apropa espectacles d'arts escèniques a les escoles en teatres i auditoris municipals de la mà de la fundació Torre del Palau, amb seu a Terrassa. Alguns dels espectacles compten amb la subvenció de la Diputació de Barcelona.<sup>15</sup>

#### c. Programació musical

La música també pot estar present en la programació del Casal Cultural en diferents formats, com ja s'ha fet en algunes ocasions:

- Mantenir el cicle de concerts a la fresca "En directe a les estrelles" que ja s'està duent a terme a la terrassa de l'Altell en col·laboració amb el bar i que compta amb una gran acollida. També és convenient mantenir sinèrgies amb el Festival de Jazz de Terrassa, com també estar obert a noves propostes.
- Oferir el bar, tenint en compte que en el moment de la redacció del present document hi ha restriccions derivades de la crisi sanitària que afecten la restauració però confiant que aquestes desapareixeran a curt termini, com a escenari de concerts de petit format vinculats amb activitats del calendari festiu del municipi o bé creant cicles per a descobrir el talent local.
- També es poden utilitzar els recursos oferts per Programa.cat que acabem d'esmentar per a concerts que es puguin dur a terme en l'interior de la sala d'actes.

#### d. Exposicions

Entenem que el Progrés és la ubicació actual de les exposicions que es duen a terme al municipi i així ha de continuar essent. És evident que sorgiran sinèrgies

---

<sup>15</sup> <http://www.torredelpalau.org/pedagogia-de-l-espectacle/>

amb el Casal Cultural a l'hora de programar les futures exposicions ja que poden ser el resultat d'algunes de les activitats que es duuin a terme al Casal Cultural i així crear xarxa entre agents, entitats i equipaments locals.

#### e. Programació públic infantil

Per tal de dotar de públic al Casal Cultural és important generar l'hàbit en els infants de poder disposar d'una programació estable pensada per a ells. D'aquesta manera, ens assegurem la implicació dels infants i de les seves famílies.

Buscant complicitats amb l'Escola Serralavella, que es troba a tocar, i l'Esplai 100 bambes, entre d'altres agents del municipi, es poden organitzar un gran ventall d'activitats durant els caps de setmana, a banda dels espectacles ja mencionats més amunt, com poden ser els tallers que cobreixin diferents àmbits com tecnologia, utilitzant el punt TIC, manualitats, torneigs, concursos etc.

Plantegem que hi hagi, com a mínim, una activitat familiar al mes, a banda de l'activitat de l'hora del conte "Conte va, conte ve" que ja s'organitza mensualment des de la Regidoria de Cultura. Aquesta activitat pot ubicar-se en diferents espais del Casal Cultural, en funció del format de l'activitat (espectacle, taller, etc.).

#### f. Cicles

Aquest grup d'activitats és molt ampli i hi entren algunes activitats que es duen a terme en l'actualitat i altres iniciatives que poden ser interessants:

- Cicles de cinema per a públic infantil i públic adult. Projeccions que es van posar en marxa amb la programació de tardor impulsada per la Regidoria de Cultura arran de la crisi de la COVID-19 i l'anul·lació de la Festa Major, com poden ser diversos títols de cinema familiar i el Cicle *Tocats pels Òscars*. Continuant amb aquesta línia hi hauria d'haver una projecció al mes, alternant els diferents cicles. En el cas del cinema per a adults, es podrien adherir al circuit Gaudí<sup>16</sup> que és un circuit estable de cinema en català com és el cas de poblacions veïnes

---

<sup>16</sup> <https://www.ciclegaudi.cat/>

com Vacarisses, Matadopera o bé Terrassa o bé el circuit FilmoXarxa, de la Fílmoteca de Catalunya que posa a l'abast pel·lícules subtitulades en català premiades a diversos festivals.<sup>17</sup> En el cas de públic familiar, hi ha diverses possibilitats com ara el catàleg que ofereix la distribuïdora Pack Màgic<sup>18</sup> o bé la modalitat en gira del festival per a infants El Meu Primer Festival.<sup>19</sup>

- Iniciar un cicle de xerrades sobre temàtiques d'àmbit local, per exemple, en el marc de la propera exposició sobre "40 anys d'ajuntaments democràtics a Ullastrell" que acollirà el Progrés per iniciativa del col·lectiu Memòria Oral d'Ullastrell (MOU).
- Promoure cicles de debats o conferències impulsades per agents locals vinculant formats d'activitats amb els seus àmbits d'actuació i d'interès:
  - Teatre en el cas del G.A.T.U
  - Feminisme en el cas de l'Associació Les figues d'Ullastrell
  - Temàtiques diverses d'interès per als joves en el cas del col·lectiu "Malparlats d'Ullastrell".
  - Etc.

D'aquesta manera es crea una oportunitat per a implicar al teixit associatiu i als agents locals en la programació del Casal Cultural per a projectes específics i poder veure quina acollida tenen i com funciona el treball col·laboratiu.

#### g. Altres Activitats de divulgació

- Festival de curtmetratges *Ras i Curt* que s'està celebrant anualment amb projeccions, tallers de creació de curtmetratges i un concurs. Està tenint una gran acollida entre joves del municipi i de fora i es pot aprofitar per a vincular-hi activitats dinamitzades pel col·lectiu "Malparlats d'Ullastrell", encarregat de la dinamització de l'Espai Jove.

---

<sup>17</sup> <https://www.filmoteca.cat/web/ca/cicle/filmojarxa>

<sup>18</sup> <https://www.packmagic.cat/cartellera/>

<sup>19</sup> <https://primerfestivaldecine.com/ca/programacio/2020/altres-poblacions>

A banda, la celebració del festival facilita seguir avançant cap a l'especialització del Casal Cultural en algun àmbit de difusió cultural convertint-se en seu del festival i desenvolupant diverses activitats relacionades.

- Programació d'activitats culturals en col·laboració amb el Bibliobús<sup>20</sup> en diferents espais del Casal Cultural en funció del format: clubs de lectura, conferències i programació d'espectacles.
  - Explorar les possibilitats d'una programació mancomunada en l'àmbit de la difusió, la creació o bé la formació amb d'altres municipis, per tal de poder unir esforços i recursos entre diferents poblacions de dimensions similars i garantir així l'accés al consum i les pràctiques culturals de la ciutadania a nivell local.
- h. Creació d'un web del Casal Cultural per tal de poder informar sobre la programació, els espais i els serveis que ofereix l'equipament. Mentre no es pugui disposar d'un web pel Casal, es podria redissenyar la pàgina municipal del Casal Cultural amb un contingut més dinàmic i amb enllaços a la programació.<sup>21</sup>
- i. Difusió dels continguts del Casal Cultural mitjançant les eines digitals municipals existents: *Instagram*, *Facebook* i *Whatsapp* propiciant-ne també la interacció amb els ciutadans en funció del canal.

De manera transversal en la programació i amb tipologies diverses d'activitats cal intentar atraure al públic jove i a la gent gran per a que s'acostin al Casal Cultural, ja que són dos segments de públic que cal incorporar a l'equipament. En un primer moment, com a consumidors de programació i més endavant, un cop s'hagin establert sinèrgies amb l'Espai Jove i la Colla de la Gent Gran entre d'altres, com a generadors de propostes culturals en funció dels seus interessos.

---

<sup>20</sup> <https://bibliotecavirtual.diba.cat/serveis>

<sup>21</sup> Com a exemple de web municipal que ajunta els recursos culturals i que està funcionant molt bé <https://www.cultura.artes.cat/>

Com a resultat de totes aquestes accions volem aconseguir un mínim d'oferta sociocultural per al Casal Cultural. Així doncs, seria desitjable que un cop a la setmana hi hagi una activitat proposada des de l'Ajuntament, el teixit associatiu o bé arran d'iniciatives ciutadanes

Per a concloure l'apartat dedicat a la programació, voldríem apuntar algunes reflexions sobre el canvi de paradigma que ha portat la crisi de la COVID-19 en el funcionament dels centres culturals i quines són les oportunitats que se'n desprenen.

El context cultural actual està profundament marcat per les restriccions provocades per la crisi de la COVID-19 que han alterat el funcionament de l'administració, el sector privat i el món associatiu. Aquesta parada obligada de l'activitat ha motivat al sector cultural a replantejar-se les seves maneres de funcionar i a introduir nous formats, quan ha estat possible, per tal de poder seguir funcionant. En aquests moments de reflexió, s'ha produït també la recuperació de debats que, des de fa uns anys, ja formaven part de l'agenda de les polítiques culturals transnacionals i que encara no havien transcendit amb prou força a nivell local: el vincle entre cultura i sostenibilitat i la digitalització de les institucions culturals.

Aquest ressorgiment també està molt lligat amb els dos eixos que articulen els fons europeus de recuperació econòmica: la sostenibilitat i la digitalització. Així doncs, cal aprofitar aquesta oportunitat per tal de treballar de manera transversal noves aproximacions al desenvolupament sostenible que vagin més enllà de la preservació del medi natural contemplant múltiples dimensions de la vida.

Si prenem com a referència els 17 Objectius de Desenvolupament Sostenible, amb els seus objectius específics, com a resum de l'Agenda 2030 adoptada per l'Assemblea General de les Nacions Unides al 2015, podem trobar diferents fites rellevants per a treballar la sostenibilitat des de la cultura.<sup>22</sup> Tot i que cap dels 17

---

<sup>22</sup> Per a més informació, consulteu <https://www.uclg.org/es/media/noticias/la-cultura-en-los-objetivos-del-desarrollo-sostenible-ods-una-guia-para-la-accion>

ODS se centren exclusivament en la cultura, l'Agenda resultant inclou diverses referències explícites a aspectes culturals, ja que com s'ha demostrat, els drets culturals, el patrimoni, la diversitat i la creativitat són components centrals del desenvolupament humà i sostenible.

A continuació, ens fixarem en aquelles fites concretes amb les quals podem establir relacions des d'un centre cultural polivalent de proximitat com és el Casal Cultural per tal de desenvolupar una programació innovadora i que promogui la sostenibilitat:

- Les fites 4.3, 4.4 i 4.5 responen a garantir l'accés igualitari a l'educació i la promoció de competències per a joves i adults, acció que enllaça amb l'esperit de promoure la formació des del Casal Cultural en diferents àmbits. Entre aquests àmbits, trobem l'alfabetització digital a partir del foment de les competències digitals que es poden dur a terme des del Punt TIC de l'Espai Josep Massagué de manera directa i per a diferents franges d'edat. Però no podem oblidar que la digitalització també ha d'entrar en la pròpia estratègia de l'organització, facilitant les relacions entre el Casal Cultural i el seu públic i també la convivència entre formats d'activitats presencials i no presencials, tant importants a partir de la irrupció de la COVID-19 i introduint formats híbrids (presencial i virtual) i que han comptat amb el suport de plataformes en línia (xerrades i conferències), de reproducció en línia (arts escèniques) o bé la realitat augmentada (circuitos virtuals per les col·leccions de museus).
- La fita 8.9. té la voluntat de donar suport a la creativitat i la innovació i voldríem apuntar una altra tendència estretament lligada amb les fites anteriors i que és molt rellevant en aquest context: la cultura *maker*. La cultura *maker* emfatitza l'aprenentatge a través del fer (aprenentatge actiu) en un ambient social; especialment l'aprenentatge informal, en xarxa i compartit, motivat per la diversió i l'auto-realització; fomenta noves aplicacions de tecnologies, i l'exploració d'interseccions entre dominis i formes de treball tradicionalment separats. A banda, aquesta cultura opta pel reciclatge de materials i l'economia circular per a les seves creacions i, per tant, és una bona oportunitat per l'aprenentatge i la reflexió en relació

a la tecnologia i la sostenibilitat per a diferents segments de la població: des de tallers infantils, per a joves, adults i gent gran.<sup>23</sup>

- La fita 16.7 vol contribuir a la presa de decisions inclusives, participatives i representatives que responguin a les necessitats de la població. El Casal Cultural, com a espai d'acollida d'entitats i d'altres col·lectius locals, ha de vetllar pel compliment d'aquest objectiu posant els mecanismes necessaris per a que es pugui dur a terme a través del Fòrum Associatiu o bé la participació en comissions de programació.

### *Xarxa i territori*

En aquest apartat hi trobem les línies de treball destinades a facilitar espais de trobada i fomentar la participació i la dinamització comunitària per tal que es generin oportunitats de relació i construcció de processos socioculturals. Per a fer-ho possible, és imprescindible fomentar les següents línies de treball:

#### a. Suport a entitats i col·lectius

Com ja s'està fent des de la Regidoria de Cultura, cal seguir amb l'acompanyament en:

- l'assessorament a l'hora de tramitar convocatòries públiques de subvencions de l'Administració local.
- el suport i la col·laboració per a que puguin conceptualitzar i dur a terme el seu projecte en forma de: difusió, cessió d'espais o bé complementant la seva proposta.

A més, tal i com ja hem apuntat en apartats anteriors, cal establir sinèrgies entre el Consistori, el teixit associatiu i els agents municipals amb d'altres equipaments per a trobar punts de connexió i així engegar projectes col·laboratius. Així doncs, seria convenient formalitzar aquest espai de trobada entre el teixit associatiu i l'Ajuntament a partir d'un Fòrum Associatiu com a punt de partida per tal de catalitzar la vida comunitària d'Ullastrell. Cal

---

<sup>23</sup> Per a saber-ne més sobre com treballar la cultura *maker* <https://blog.transit.es/cultura-y-ods-el-caso-del-centre-civic-convent-de-sant-agusti/>

fixar la periodicitat de les trobades, compartir recursos i informacions i estimular així la realització de projectes conjunts. Com a exemple de possibles projectes conjunts, i com ja hem esmentat en l'apartat de programació, es poden implicar persones clau i les entitats que vulguin en la programació del Casal Cultural a partir de l'organització de comissions específiques per àmbits de treball: arts escèniques, programació infantil, programació gent gran, etc. En el cas dels agents supramunicipals es podria explorar possibilitats de compartir recursos en l'àmbit cultural, explorant la possibilitat de programacions mancomunades, com hem citat també en l'apartat de programació.

b. Suport a la creació

La Regidoria de Cultura ja està duent a terme un procés d'acompanyament al Grups d'Amics del Teatre d'Ullastrell (G.A.T.U) per al desenvolupament de la Mostra de Teatre Amateur. Mitjançant un conveni signat amb l'entitat s'estableixen els termes de la cessió de la sala d'actes del Casal com a espai d'assaig i exhibició per a l'entitat per un termini de 4 anys (a comptar des de gener de 2020). A més, cal mencionar que, des de l'entitat i en col·laboració amb el Consistori, també s'ha apostat per les residències de companyies de teatre amateur de fora del municipi, mitjançant una convocatòria per tal que puguin fer ús de la sala d'actes per a assajar i mostrar les seves produccions.

c. Participació en el calendari festiu

El Casal Cultural ha de tenir un paper central en les activitats que es duen a terme durant el calendari festiu del municipi: Fira de l'Oli, Festes de Serralavella, Sant Jordi, Festa Major, Castanyada, Nadal, etc. A través d'incentivar les entitats i col·lectius que fan ús del Casal Cultural a que participin en l'organització de les activitats o bé programant actes de diferent format en el propi equipament.

d. Espai de transversalitat entre regidories

Al Casal Cultural, com a centre neuràlgic de l'activitat sociocultural d'Ullastrell, han de confluïr-hi les polítiques de diverses regidories que tenen com a objectiu garantir l'accés a la cultura i treballar per la cohesió social al municipi.



Es poden traduir els seus objectius i accions en activitats de diferents formats i per a públics específics.

e. Cessió d'espais

És la cessió d'espais per a activitats tancades, és a dir, per a un grup específic de persones o bé espais de reunió per a entitats. Cal avaluar qui fa la demanda i valorar la idoneïtat de la cessió en funció de les prioritats establertes per l'equip de gestió. També s'ha de contemplar si cal aplicar el pagament d'una taxa pública, en cas que es tracti d'una persona o bé empresa a títol privat. Tot el procés per a la demanda d'espais recomanem que es faci de manera telemàtica i mitjançant un formulari tipus per tal que en quedi constància i disposar de la informació rellevant.

De cara a conèixer millor l'ús que fan dels espais les entitats, és recomanable disposar d'una fitxa de totes les entitats que fan una petició d'espai de caràcter tant continuat com puntual. Aquesta fitxa ha de servir especialment per poder gestionar la petició però també ha de ser d'utilitzada per conèixer l'entitat, fer seguiment dels usos que fa de l'equipament i poder tenir una actualització del nombre i perfil de les persones membres.

f. Creació de sinèrgies amb l'Espai Jove i amb la Regidoria de Joventut per al desenvolupament d'activitats que no poden dur-se a terme en la ubicació actual del l'Espai Jove per manca d'infraestructura tècnica o bé d'adequació de l'espai.

g. L'oferta d'activitats dissenyades per a la gent gran al Casal Cultural és la clau per a que aquest col·lectiu descobreixi el Casal Cultural i les possibilitats que ofereix. Per tal de dur-ho a terme, s'han de buscar els ponts de diàleg amb entitats i diferents agents que puguin col·laborar en la dinamització d'aquestes activitats: Colla de la Gent Gran, Regidoria d'Atenció a les Persones, Regidoria de Salut etc.

### 3.2.2 Reconversió dels espais

L'objectiu d'aquest apartat és el d'explicar en quin espai s'ubicarà la programació proposada i quines són les adequacions necessàries per tal que els espais responguin als usos plantejats en aquest document.

És important tenir en compte la vessant econòmica en l'adequació dels espais i, per aquesta raó, abans de començar a llistar les adequacions a fer volem mencionar l'existència d'ajudes públiques amb aquesta finalitat. Per exemple, les oportunitats que representen per al món local l'aprovació del Marc financer plurianual 2021-2027 de la Unió Europea i en conseqüència dels fons europeus *Next Generation EU*<sup>24</sup>, dirigits a la recuperació i modernització econòmica afectada greument per la pandèmia mundial de la COVID-19.

A continuació, trobem els usos proposats dels diferents espais del Casal Cultural en un quadre resum.

LOCALITZACIÓ	ESPAI	USOS
<b>Planta 1</b>	Altell	Sala polivalent: tallers i activitats de diversos formats.
	Terrassa	Concerts
<b>Planta baixa</b>	Vestíbul	Espai de benvinguda
	Bar	Espai de trobada i programació cultural
	Sala d'actes	Arts escèniques
<b>Planta -1</b>	Espai Josep Massagué	Punt TIC, espai de foment de les competències digitals. Treball individual i en grup Foment de la lectura
<b>Planta -2</b>	Oficines de l'Àrea Cultura i espais d'ús per a entitats.	Espai de benvinguda Espai de treball i sales de reunions per a ús municipal i de les entitats.

<sup>24</sup> <https://www.diba.cat/web/next-diba/>

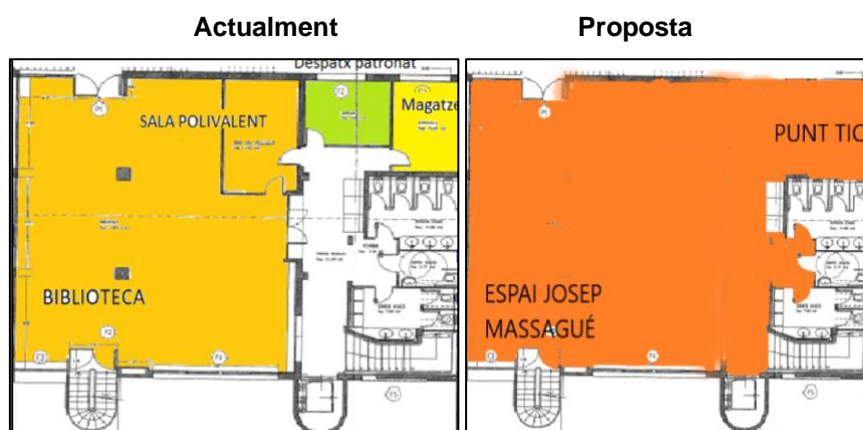
## *Espai Josep Massagué*

Per tal d'atraure un ventall més ampli de públic amb necessitats diverses proposem repensar els usos de la Sala de lectura Josep Massagué al voltant de tres eixos centrals:

- Activitats relacionades amb el foment de la lectura en coordinació amb el Bibliobús.
- Ús de noves tecnologies potenciant el punt TIC ja existent.
- Treball individual i en grup

Així doncs, la Sala de lectura Josep Massagué es converteix en l'Espai Josep Massagué unint tots els espais disponibles de la planta -1 (veure plànol 4). No plantegem cap intervenció en els lavabos i l'accés a l'ascensor i quedarien integrats en l'Espai.

**Plànol 4.** Conversió de la sala de lectura en l'Espai Josep Massagué



Font: Elaboració pròpia a partir del plànol facilitat per la Regidoria d'Urbanisme, Ajuntament d'Ullastrell

A continuació llistem unes quantes recomanacions que poden servir com a referència pel que fa a l'adequació de l'espai:

- Unió dels espais actuals anomenats sala polivalent, antiga sala de reunions del Patronat i el magatzem utilitzat per entitats per tal de crear un espai diàfan i versàtil posant l'accent en la connectivitat i les diverses possibilitats de treball individual i col·lectiu
- Habilitar el Punt TIC on ara hi ha el magatzem, amb uns separadors de vidre estil peixera que deixin passar la llum i es vegi l'interior. Augmentant la dotació d'equips informàtics, actualment n'hi ha 3, i mantenint la impressora. Els equips poden permetre la seva reserva per al treball

individual o en grup i es poden utilitzar per a poder impartir tallers de capacitació en competències digitals.

- Col·locació de butaques individuals que permetin la lectura de la premsa diària i dels setmanaris que es reben a l'Espai Josep Massagué.
- Disposició de taules i cadires formant grups per a facilitar el treball col·lectiu amb possibilitat d'endollar dispositius mòbils i ordinadors portàtils.
- Bona connexió wifi a tot el Casal Cultural i especialment en aquest espai.
- Prescindir de la majoria de prestatgeries actuals fent donació de llibres a l'Escola Serralavella en el cas dels llibres infantils, traslladant els llibres d'interès local a l'Arxiu Municipal i fent neteja de publicacions que han quedat obsoletes. El pes ha de recaure en la dinamització de l'espai i no en el fons bibliogràfic.
- Adequar unes prestatgeries per a la custòdia del material reservat o bé a retornar al Bibliobús.
- Adquisició de material infantil retràctil, per a desplegar-lo en funció de les necessitats de programació, que permeti asseure's per terra (coixins, estora etc.) per tal de poder realitzar activitats de foment de la lectura per als més petits.
- Sistema d'obertura automàtica de l'Espai a partir d'un sistema de codis que es facilita als usuaris/es que vulguin fer servir l'espai. D'aquesta manera, no cal tenir el perfil del dinamitzador/a lligat a l'espai, controlant l'accés i l'horari d'obertura pot ser més ampli, incloent caps de setmana, si es vol, que és una de les propostes que tenen els joves des de fa temps. En aquest cas, també recomanariem la col·locació de càmeres de videovigilància per tal d'evitar possibles actes de vandalisme.

### *Altell com a la sala polivalent del Casal Cultural*

Aquest espai ha de convertir-se en la sala polivalent del Casal Cultural on poder dur a terme una gran varietat d'activitats i formats. Tenint en compte la intenció d'oferir formació i tallers de manera continuada, és convenient que l'Altell pugui adaptar-se a les necessitats dels tallers i activitats relacionats amb el cos i el moviment ja que actualment no hi ha cap espai habilitat amb aquesta finalitat.

D'altra banda, és important assenyalar que s'emplaçaria a les entitats a utilitzar principalment l'espai que s'habilitarà a la planta -2 com a lloc principal per a la celebració de reunions i per a emmagatzemar material.

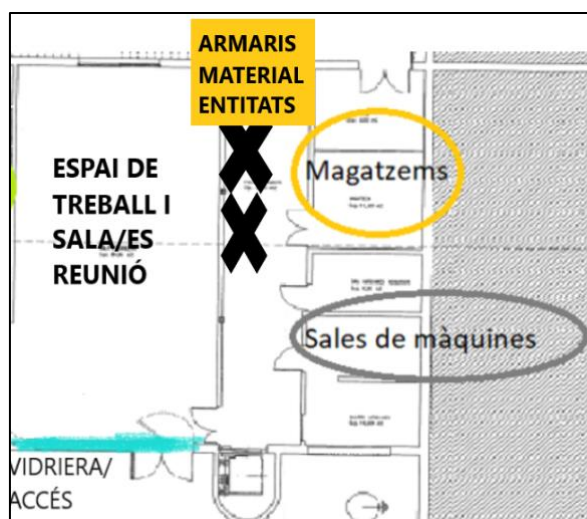
Recomanem les següents actuacions per a adequar l'espai als nous usos:

- Col·locació de miralls en un pany de paret de l'Altell
- Col·locació de terra càlid per a poder anar descalç i adient per a realitzar tallers de cos i moviment.
- Retirar els armaris de les entitats que hi ha actualment i traslladar-los a la planta -2.
- Trasllat de les taules actuals a la planta -2 i adquisició de taules retràctils, que poden plegar-se a la paret, per poder disposar d'un espai més versàtil, en cas de necessitar taules i cadires per a les activitats.
- Adquisició de material bàsic per a realitzar tallers de cos i moviment (màrfegues, etc.) i un petit armari per a emmagatzemar-ho.
- Col·locació d'una pica a la terrassa, per evitar embrutar, per a poder utilitzar-la en els tallers que ho requereixin.

### *Oficines Àrea de Cultura i sales de reunions*

Actualment la sala polivalent que s'havia utilitzat en el passat com a sala d'exposicions no té un ús concret. Com hem apuntat reiteradament cal que el Casal Cultural esdevingui el punt de trobada entre les entitats, els agents locals i el Consistori per a potenciar la col·laboració i aprofitar sinèrgies. Així doncs, la millor manera de propiciar aquesta trobada seria ubicant l'equip humà de la Regidoria de Cultura i els espais per a l'ús de les entitats a la planta -2 del Casal Cultural. Així doncs, l'espai de treball de l'Àrea de Cultura i els espais disponibles per a reunions, tant a nivell municipal com a nivell d'iniciatives ciutadanes i entitats estarien en un mateix espai. Per a poder dur a terme aquests canvis d'usos, llistem a continuació un seguit de recomanacions a dur a terme (veure plànol 5).

**Plànol 5.** Conversió sala polivalent en espai d'oficines (Àrea de Cultura) amb sales de reunions



Font: Elaboració pròpia a partir del plànol facilitat per la Regidoria d'Urbanisme, Ajuntament d'Ullastrell

- Canvi de la porta metàl·lica actual per una porta corredissa de vidre que permeti l'entrada de llum natural, fer visible l'interior i un accés pel públic des del pàrquing, que es troba al costat de la pista poliesportiva i l'escola.
- Col·locació d'un plafó amb la programació i fulletons creant un petit espai de benvinguda per al públic que entra a les oficines.
- Adequar l'espai per a convertir-lo en espai de treball: disposició de taules i cadires, prestatgeries i adaptat per a connectar ordinadors i amb accés wifi.
- Crear una sala tancada amb vidre que es pugui dividir en 2 sales petites per tal de disposar d'un espai més versàtil en funció de les necessitats de les entitats i l'Ajuntament. Equipar-la amb el mobiliari i l'equip necessari per a realitzar reunions (pantalla i projector).
- Col·locació d'armaris/taquilles per a custodiar material d'ús de les entitats o col·lectius que desenvolupen la seva activitat al Casal Cultural. La cessió d'aquests armaris es pot anar revisant periòdicament per evitar emmagatzemar material a llarg termini. En cas d'haver emmagatzemar material més voluminós, es poden utilitzar altres magatzems disponibles, com és el cas del que es troba a sota de la sala d'actes o bé el que utilitza la brigada municipal.

## *Vestíbul*

Actualment, el vestíbul és un punt d'accés i de pas per a dirigir-se a la resta d'espais del Casal Cultural que només disposa d'un taulell per a vendre entrades dels espectacles de la sala d'actes i les bústies de les entitats. Aquestes es podrien traslladar a l'espai de la planta -2 on es troben les oficines de cultura.

És imprescindible que l'espai convidi a entrar i poder mostrar l'oferta d'activitats del Casal Cultural i de la resta d'equipaments d'Ullastrell. Així doncs, seria convenient instal·lar un panell de grans dimensions per a poder penjar els elements de comunicació pertinents, com ara la programació trimestral integrada de tot el municipi i la del Casal Cultural. També es podria estudiar la instal·lació d'un vinil prou gros per a que es pugui consultar la programació des de l'exterior, en cas que el Casal Cultural no estigui obert.

La col·locació d'uns sofàs, alguna taula amb alguna prestatgeria on poder-hi deixar premsa, contes infantils per tal d'atraure al públic familiar, elements de difusió de les entitats i alguna planta donaria una mica de calidesa a l'espai i convertiria un no-lloc en un espai més del Casal Cultural on poder-hi fer activitats, prèvia col·locació del material necessari, si calgués.

## *Bar*

El Bar del Casal Cultural, és una concessió de l'Ajuntament i no és objecte d'estudi en aquest document. És important mencionar que és un espai que fomenta les relacions, complementa les activitats que es desenvolupen a l'equipament i ha estat i ha de seguir essent veu i altaveu de tot el que passa al Casal Cultural. Per exemple, com a escenari d'actuacions de tipologia diversa en la programació del Casal Cultural: música, teatre, xerrades amb tast/copa inclosa etc. A més, cal tenir en compte que en la propera concessió del bar prevista per l'any vinent, hi ha la voluntat per part de l'Ajuntament d'incloure al plec de condicions el foment de les activitats culturals i la col·laboració amb les línies programàtiques del Casal Cultural.

Pel que fa a l'espai, sobretot en època de bon temps, seria convenient que taules i cadires es muntessin a l'exterior del vestíbul, en comptes de la terrassa de l'Altell, per evitar interferir amb els usos de la sala polivalent.

### 3.2.3 Organització i coordinació

El model de gestió del Casal Cultural és el de gestió directa, és a dir, que aquesta recau sobre l'Ajuntament a través de la Regidoria de Cultura. S'utilitzen els seus recursos humans, tècnics i econòmics i es procedeix a l'externalització d'alguns dels serveis com és el cas de la neteja, manteniment d'equips tècnics o el bar. Així doncs, per a poder consolidar la missió, la visió i els objectius fixats cal establir quins han de ser els principis organitzatius.

Com que la gestió de l'equipament és municipal cal subratllar la importància de l'existència de ponts de comunicació entre les diferents regidories i serveis municipals implicats amb l'equip tècnic que gestiona el Casal Cultural, les entitats, i els agents locals per tal de promoure la implicació i participació del conjunt de la ciutadania.

Per aquest motiu, l'organització dels diferents recursos de què disposa el Casal Cultural i els mecanismes de coordinació escollits amb la resta d'agents municipals per a dur-ho terme prenen importància. A continuació detallem els principis bàsics que han de regir aquesta organització:

- a. Dotar de centralitat l'equipament i obrir-lo a la ciutadania ubicant el Servei de Cultura d'Ullastrell al Casal Cultural. Amb la contractació imminent del perfil de dinamitzador/a del Casal Cultural, s'incorpora una persona més a l'equip humà de l'Àrea de Cultura integrat per la tècnica de cultura i la Regidora de Cultura. És molt important que tant les entitats, els diferents agents socials i culturals i la ciutadania en general pugui dirigir-se al Casal Cultural i compartir inquietuds, iniciatives i tenir canal directe amb el Consistori. Així doncs, ubicar l'equip de cultura a l'equipament sociocultural central d'Ullastrell facilitaria aquest contacte i la creació de sinèrgies.

Per a complementar aquest procés, creiem que seria necessari potenciar l'especificitat del Casal Cultural respecte d'altres centres culturals. És a dir, cal posicionar-lo per a que es pugui distingir d'altres centres presents en el territori. Un primer pas per a aconseguir-ho és el d'apostar per aquells àmbits



en què sobresurt, com és el cas de l'aposta pel teatre amateur que ja hem explicat en l'apartat de programació. Una segona acció que es desprèn de la voluntat de posicionament de l'equipament és el disseny d'una imatge corporativa pel Casal Cultural (logotip i les seves aplicacions) i els elements de comunicació pertinents per tal de fer difusió de la programació:

- des de l'exterior de l'equipament (vinil) i l'interior (cartellera vestíbul)
- cartells situats en diferents punts municipals
- fulletons i elements de comunicació en línia

b. Garantir l'accés, amb igualtat de condicions, als diferents espais i serveis del Casal Cultural a col·lectius i persones que en vulguin fer ús establint i redactant-ne les prioritats, decidint com es realitzarà la interlocució i concretant-ho en la redacció d'una normativa d'ús dels espais específica pel Casal Cultural. Aquesta recollirà el conjunt de prioritats a l'hora de gestionar les demandes d'ús dels espais i determinarà l'equilibri entre les demandes que són més periòdiques o bé puntuals. Per a dur terme la redacció d'aquest reglament específic, recomanem la consulta del document elaborat pel Programa d'assessoraments de l'Oficina d'Estudis i Recursos Culturals de la Diputació de Barcelona (CERC) titulat *Model de reglament de cessió d'ús dels espais i equipaments culturals de gestió municipal*<sup>25</sup>. Aquest document conté, entre d'altres eines útils, un model de reglament específic per als centres culturals polivalents en els seus annexos.

Un cop redactada la normativa d'ús dels espais, i per a garantir la transparència en els processos aquesta ha de ser visible en el portal municipal corresponent.

Per a facilitar la gestió de les sol·licituds, recomanem que aquestes es facin per escrit seguint un mateix formulari, en què hi constin els drets i deures de cadascuna de les parts i es lliuri de forma telemàtica. Una altra eina que pot facilitar la gestió de la cessió d'espais és la d'optar per un sistema automàtic

---

<sup>25</sup> [https://www.diba.cat/es/web/cerc/assessorament/assessorament\\_docs](https://www.diba.cat/es/web/cerc/assessorament/assessorament_docs)

d'obertura dels accessos al Casal Cultural a partir d'un codi. D'aquesta manera, evitem donar claus i flexibilitzem l'horari en que es produeix la cessió d'espais.

- c. Complint principis de rigor i de transparència, és necessari dissenyar un sistema de recollida d'indicadors qualitius i quantitius en forma de memòries d'activitat, per exemple, per a poder fer balanç de la programació i de la gestió de l'equipament. Aquestes memòries anuals permeten en primer lloc valorar el grau d'assoliment dels objectius marcats inicialment, tenir una mirada comparativa amb anys precedents i poder determinar línies de futur. Finalment, l'elaboració de les memòries és també una manera de retre comptes envers la Regidoria de Cultura i envers el conjunt de la ciutadania.

Per tal de poder-se dotar de dades qualitatives per a les memòries, es podria implantar l'elaboració d'enquestes de satisfacció als usuaris per a poder recollir valoracions tant en els tallers com en les activitats amb aforament controlat mitjançant una fitxa senzilla. Aquesta fitxa s'hauria de remetre als usuaris a través d'un formulari que permetés recollir la informació de manera sistematitzada.

Per al bon funcionament de l'equipament és bàsic destinar els recursos necessaris:

Recursos humans: l'equip humà que ha de gestionar el Casal Cultural és l'equip de cultura, encapçalat per la tècnica actual, que ha de poder gaudir de certa autonomia per a prendre decisions en relació als eixos estratègics marcats, la programació i la gestió global de l'equipament.

Treballant de forma coordinada amb la tècnica de cultura i amb una mirada posada més en la gestió del dia a dia i la dinamització comunitària, trobem el/la dinamitzador/a del Casal Cultural, figura de nova creació. La seva missió principal ha de ser la de col·laborar en la planificació i el disseny de les activitats socioculturals programades i la dinamització d'aquestes per al foment d'una

cultura de participació i cooperació entre la ciutadania. Les seves funcions principals es podrien resumir en les següents:

- Col·laborar en la planificació, la programació i el disseny de les activitats del Casal Cultural.
- Fer el seguiment del desenvolupament de les activitats realitzades i proporcionar dades per a la seva avaluació.
- Fomentar la participació de la ciutadania i fer difusió del conjunt d'activitats.
- Mantenir relacions de col·laboració amb les entitats, agents locals i ciutadania en general.

Aquestes funcions haurien de ser l'essència de la figura de dinamitzador/a. De tota manera, a aquestes es poden afegir les funcions més concretes que se li vulguin atribuir en relació amb el nous usos del Casal Cultural i els seus mecanismes de coordinació.

Pel que fa a la dedicació que ha de tenir aquesta figura, entenem que per a poder dur a terme les seves funcions i impulsar el projecte del Casal Cultural, juntament amb la tècnica de cultura, caldria que tingués una dedicació d'una jornada completa, ja que és un element clau per assegurar el nivell i la qualitat d'aquesta activitat. Tal i com trobem en el Quadern 2 sobre *Els equips de gestió dels equipaments culturals d'àmbit local (I)* del PECCat<sup>26</sup>, els centres culturals polivalents es caracteritzen per ser uns equipaments on les activitats són molt intensives en treball i, per tant, requereixen una organització dels recursos humans complexa. Per assegurar de 20 a 72 hores d'obertura setmanal i, de 125 a 250 dies amb activitat pròpia i de tercers és necessari un equip humà suficientment dotat, sobretot en l'àrea d'activitats i en la de públics. D'altra banda, és important tenir en compte que la figura de dinamitzador/a al Casal Cultural també pot desenvolupar aquesta tasca per altres equipaments, com és el cas del Progrés i col·laborar en la programació i dinamització de l'espai expositiu.

Recursos econòmics: l'equipament ja disposa d'una partida en el pressupost cultural municipal destinada a la programació d'activitats (15.000€ el 2020,

---

<sup>26</sup> [https://cultura.gencat.cat/ca/detall/Articles/02\\_PUBLI\\_PECCAT](https://cultura.gencat.cat/ca/detall/Articles/02_PUBLI_PECCAT)

quantitat inferior a la quantitat pressupostada per la Festa Major que va ser de 20.000€). Per tant, si augmenta la programació al Casal Cultural caldria augmentar de forma proporcional la partida d'activitats i la de subvencions a entitats, en cas que col·laborin en activitats dins de la programació del Casal Cultural, per tal de poder oferir una programació estable i atendre el conjunt d'iniciatives ciutadanes.

## 4 Annexos

### 4.1 Fitxes dels serveis

Sala de lectura Josep Massagué

 			
<b>Adreça:</b> Josep Fornell, s/n – 08231 Ullastrell – Barcelona			
<b>Persona de referència i càrrec:</b> l'encarregada de la sala de lectura s'ha jubilat el 15 de novembre de 2020. Fins a la contractació de la nova figura que se'n farà càrrec (març 2021) hi haurà una agent cívica amb funcions d'informadora sobre campanyes municipals, de manera que donarà un cop de mà amb el servei de préstec i altres tasques de la sala de lectura a la tècnica de cultura.			
<b>Any d'inici de l'activitat:</b> 1985			
<b>Sector principal d'actuació:</b> cultural i cívica		<b>Funció:</b> foment de la lectura, servei de préstec, accés gratuït Internet.	
<b>Públic majoritari:</b> familiar i joves			
<b>Horari atenció al públic:</b> de dilluns a divendres de 16:30 a 20h. Des de que s'ha jubilat la persona referent, l'horari de préstec és (dimecres 10-13h i dijous 17-20h).			
<b>Activitats que s'hi duen a terme:</b> -L'Hora del Conte per a infants, un cop al mes. -Concurs literari per a adults -Concurs de punts de llibre per Sant Jordi -Club de lectura (suspès per les restriccions imposades arran de la COVID-19)			
<b>Públic que en fa ús:</b> totes les edats			
<b>Model de gestió:</b> municipal			
<b>Recursos humans:</b> propera contractació d'un dinamitzador/a temps parcial per al Casal (2021) que assumirà altres tasques més generals de gestió i coordinació del Casal.			
<b>Pressupost:</b> 2.500€ per a ampliar fons de llibres.		<b>Superfície:</b> 138,43m <sup>2</sup> sala de lectura 14m <sup>2</sup> la sala de reunions.	
<b>Edifici amb valor patrimonial:</b> No		<b>Edifici catalogat:</b> No	
	<b>Inexistents</b>	<b>Salvables</b>	<b>Impracticables</b>
<b>Barreres arquitectòniques</b>		X	
<b>Espais – denominació</b>	<b>m<sup>2</sup></b>	<b>Funcions</b>	
Sala de reunions		Classes d'anglès, reunions, treball en grup	
Sala de lectura amb una zona amb 3 ordinadors connectats a internet		Consulta d'informació	
<b>Altres característiques de l'equipament:</b> situada a la planta -1 del Casal no és de fàcil accés.			
<b>Necessitats de canvi o millora més urgents:</b> replantejament de l'ús i la funció de sala de lectura municipal ja que no té gaires usuaris i falten espais de treball en grup per a joves i punt TIC.			

**Observacions:**

Des de fa 3 anys no hi ha activitats estables específiques per a la sala de lectura, més enllà de l'Hora del Conte programada per la Diputació (un cop al mes) i l'Hora del conte programada per la Regidoria de Cultura.

*Bibliobús La Mola*

Biblioteca mòbil que presta les funcions de les biblioteques tradicionals. Porta un nombre aproximat de 4.000 documents entre llibres, vídeos, discos, revistes i diaris. El bibliobús està informatitzat i dona accés gratuït a internet. El bibliobús forma part de la Xarxa de Biblioteques Municipals de la demarcació de Barcelona.

Per poder gaudir d'aquest servei només cal tenir el carnet de la biblioteca que es pot demanar a qualsevol biblioteca o bé per internet. També es pot consultar el catàleg, consultar les dades d'usuari, fer reserves, i renovacions del material en préstec de forma telemàtica.



**Dependència orgànica:** Diputació de Barcelona (Gerència de Serveis de Biblioteques)

**Adreça:** Parada al Josep Fornell s/n davant del Casal Cultural d'Ullastrell.

**Persona de referència i càrrec:** Íngrid Plaza Malagarriga

**Any d'inici de l'activitat:**

**Sector principal d'actuació:** cultura

**Funció:** servei de préstec, accés gratuït Internet.

**Públic majoritari:** totes les edats

**Horari atenció al públic:** cada dimecres de 16 a 19h de la tarda. Amb la COVID-19, s'ha vist alterat el seu l'horari i aquest va canviant cada mes.

**Activitats que s'hi duen a terme:**

Servei de préstec i l'Hora del conte un cop al mes, en col·laboració amb la Biblioteca Municipal.

**Públic que en fa ús:** totes les edats

**Model de gestió:** públic (XBM de la Diputació de Barcelona)

**Recursos humans:** 3 (dades 2019)

**Observacions:** segons indicadors específics de l'ús del Bibliobús el 2019 a Ullastrell, facilitats pel CERC, hi ha 643 socis al municipi que constitueixen el 31% de la població total. No són xifres

gaire altes per un municipi d'aquestes característiques. Potser caldria tenir en compte mecanismes de col·laboració amb la Biblioteca municipal i així aprofitar sinèrgies.

### Casal Cultural d'Ullastrell

Fitxa tècnica Teatre del Casal Cultural d'Ullastrell

C/ Josep Fornells s/n  
08231 Ullastrell

**LLUMS:**

20 Projectors PC de 1000W (10 sense visera)  
2 Projectors retall de 575W ETC Source JR zoom 25-50  
2 Projectors retall de 1000W Strand Lighting  
4 Projectors Par 64 de 1000W (làmpara CP62)

Taula Zero 88 Jester de 48 canals amb 24 submasters  
18 canals de dimmer Zero 88 Betapack 3

**BARRES ELECTRIFICADES:**

3 Barres electrificades amb 6 circuits cada una a l'escenari  
2 Barres laterals de 4 línies a sobre la platea  
1 Barra frontal amb 4 línies (davant del control)  
4 Línies regulades a terra de l'escenari  
(Adjuntem plànol de barres)

**SO:**

1600W de PA compost per 4 DAS DS 115A  
2 Monitors Alto de 400w a l'escenari  
Taula Yamaha 01v96  
Reproductor de cd Yamaha  
Mànega de senyal 20 canals + 6 retorns  
3 micròfons Shure SM58

**VIDEO:**

Videoprojector Epson TW9200 (hdmi fins al control)  
Reproductor de DVD  
Cable de senyal RCA de control fins a escenari  
Pantalla 9X4 fixa darrere del teló de fons

**MAQUINÀRIA:**

Escenari de 13X7  
Càmera negra a l'italiana  
13 barres manuals:

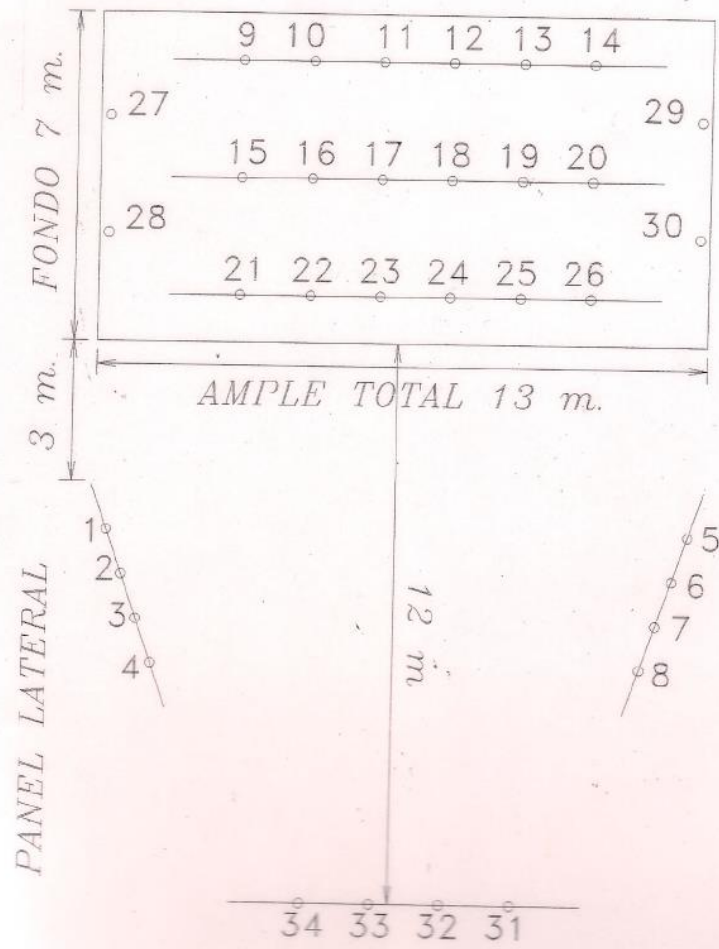
-5 amb cametes  
-6 amb bambolines  
-2 lliures

Teló de boca vermell motoritzat

Teló de fons negre  
Terra de fusta negra

**ALTRES:**

1 Presa trifàsica de 30.000kw amb "bornes" a l'escenari  
1 Presa trifàsica de 30.000kw amb "bornes" al control  
2 Camerins  
1 Bany sense dutxes



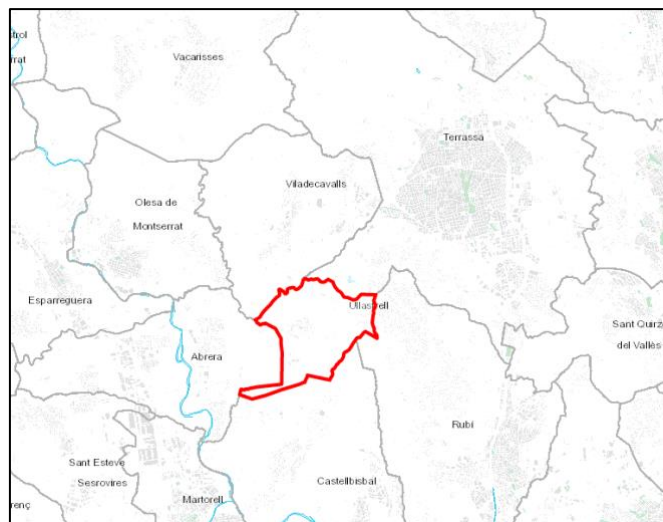


## 4.2 Indicadors

### Territori i context sociodemogràfic

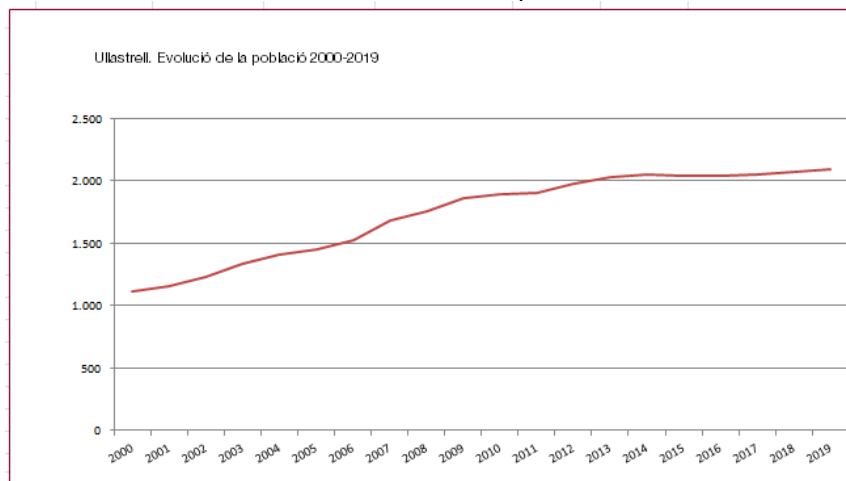


Font: SITMUN de la Diputació de Barcelona



Font: SITMUN de la Diputació de Barcelona

**Gràfic 1.** Ullastrell. Evolució de la població 2000-2019



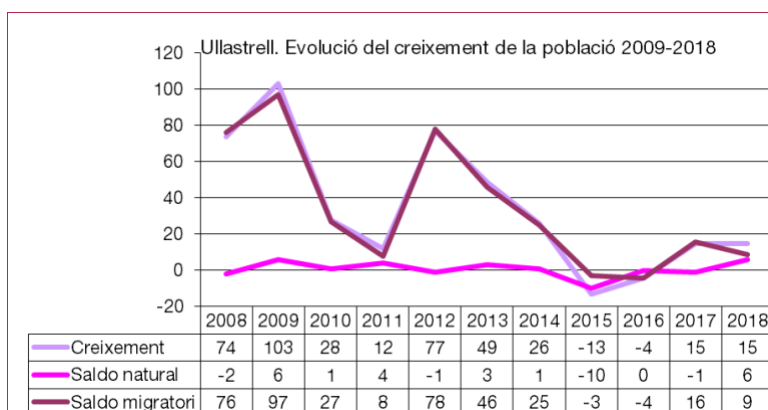
Font: elaboració del CERC a partir de dades de l'Idescat

**Taula 1.** Comparativa territorial. Evolució de la població 2004-2019

	2004	2009	2014	2019
Ullastrell	1.405	1.864	2.056	2.093
Vallès Occidental	790.432	878.893	899.532	925.237
Província de Barcelona	5.117.885	5.487.935	5.523.784	5.664.579
Catalunya	6.813.319	7.475.420	7.518.903	7.675.217

Font: elaboració del CERC a partir de dades de l'Idescat

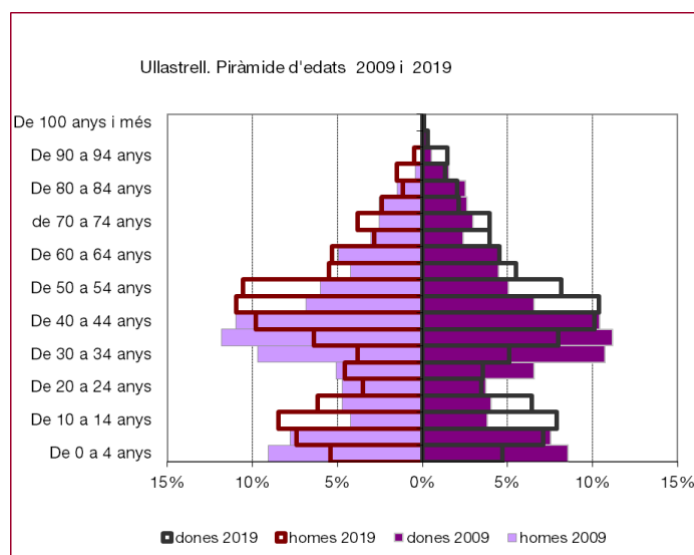
**Gràfic 2.** Ullastrell. Creixement de la població 2008-2018



Font: elaboració del CERC a partir de dades de l'Idescat

Nota: Idescat no facilita dades 2018 sobre defuncions. Per tant, hi ha un desviació en els càlculs de "saldo natural" i "saldo migratori".

**Gràfic 3.** Ullastrell. Piràmide d'edats. Comparativa 2009 i 2019



Font: elaboració del CERC a partir de dades de l'Idescat

**Taula 2.** Ullastrell, comarca del Vallès Occidental, província de Barcelona i Catalunya. Distribució de la població per edats. Valors absoluts i percentatge 2009, 2014 i 2019

Trams edat	Àmbit territorial	2009		2014		2019	
<15 anys	Ullastrell	382	20,5%	467	22,7%	429	20,5%
	Vallès Occidental	149.862	17,1%	159.557	17,7%	156.883	17,0%
	Prov. Barcelona	815.289	14,9%	862.820	15,6%	854.839	15,1%
	Catalunya	1.119.851	15,0%	1.185.386	15,8%	1.172.116	15,3%
entre 15 i 29 anys	Ullastrell	269	14,4%	241	11,7%	290	13,9%
	Vallès Occidental	161.614	18,4%	139.718	15,5%	147.103	15,9%
	Prov. Barcelona	979.785	17,9%	836.065	15,1%	886.090	15,6%
	Catalunya	1.350.499	18,1%	1.147.556	15,3%	1.196.714	15,6%
entre 30 i 64 anys	Ullastrell	1.001	53,7%	1.081	52,6%	1.088	52,0%
	Vallès Occidental	448.855	51,1%	463.777	51,6%	467.718	50,6%
	Prov. Barcelona	2.794.130	50,9%	2.833.462	51,3%	2.854.406	50,4%
	Catalunya	3.787.551	50,7%	3.848.678	51,2%	3.863.633	50,3%
> 65 anys	Ullastrell	212	11,4%	267	13,0%	286	13,7%
	Vallès Occidental	118.562	13,5%	136.480	15,2%	153.533	16,6%
	Prov. Barcelona	898.731	16,4%	991.437	17,9%	1.069.244	18,9%
	Catalunya	1.217.519	16,3%	1.337.283	17,8%	1.442.754	18,8%
<b>Total</b>	Ullastrell	<b>1.864</b>	100%	<b>2.056</b>	100%	<b>2.093</b>	100%
	Vallès Occidental	<b>878.893</b>	100%	<b>899.532</b>	100%	<b>925.237</b>	100%
	Prov. Barcelona	<b>5.487.935</b>	100%	<b>5.523.784</b>	100%	<b>5.664.579</b>	100%
	Catalunya	<b>7.475.420</b>	100%	<b>7.518.903</b>	100%	<b>7.675.217</b>	100%

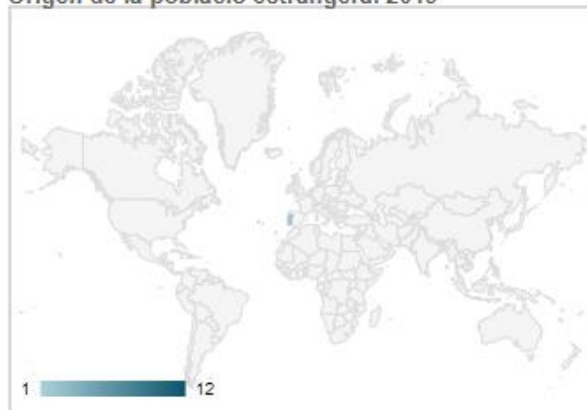
Font: elaboració del CERC a partir de dades de l'Idescat

**Taula 3.** Ullastrell. Origen de la població estrangera. Taxa d'estrangeria 2019

<b>Població estrangera 2019</b>	<b>58</b>
Variació anual	21,8%
Variació 2015-2019	81,3%
Edat mitjana	35,78
Taxa d'estrangeria	2,8%

<b>5 principals nacionalitats</b>	<b>36</b>	<b>Taxa respecte a les 5 nacionalitats</b>
Marroc	12	33,3%
França	7	19,4%
Itàlia	7	19,4%
Colòmbia	6	16,7%
Ucraïna	4	11,1%

Origen de la població estrangera. 2019

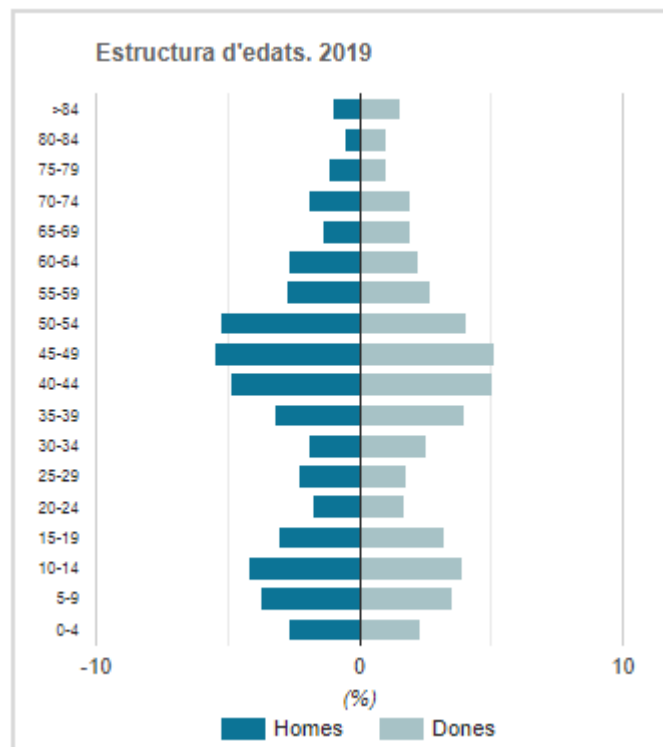


Font: Programa HERMES de la Diputació de Barcelona

## Demografia 2019

<b>Població total</b>	2.093
Variació anual	1,16%
Variació 2015-2019	2,45%
Habitants per km <sup>2</sup>	286
Homes	1.052
Dones	1.041
Percentatge de joves	22,03%
Percentatge d'adults	64,31%
Percentatge pob. gran	13,66%
Índex d'envelliment	62,04
Edat mitjana	39,72
Índex de dependència global	55,50
Índex de recanvi	78,03
Població estacional	0
Població resident a l'estranger	17

<b>Naixements</b>	18
Índex Sintètic de Fecunditat	1,29
<b>Defuncions</b>	28
Taxa bruta de mortalitat	13,46



Font: Programa HERMES de la Diputació de Barcelona

*Dades socioeconòmiques*

**Taula 4.** Ullastrell. Evolució del nombre d'assalariats per grans sectors d'activitat econòmica 2017, 2018 i 2019

Ullastrell	2017		2018		2019	
Agricultura	15	6,8%	10	4,1%	9	3,6%
Indústria	34	15,3%	36	14,6%	33	13,3%
Construcció	10	4,5%	17	6,9%	11	4,4%
Serveis	163	73,4%	183	74,4%	196	78,7%
<b>Total ocupats</b>	<b>222</b>	<b>100%</b>	<b>246</b>	<b>100%</b>	<b>249</b>	<b>100%</b>

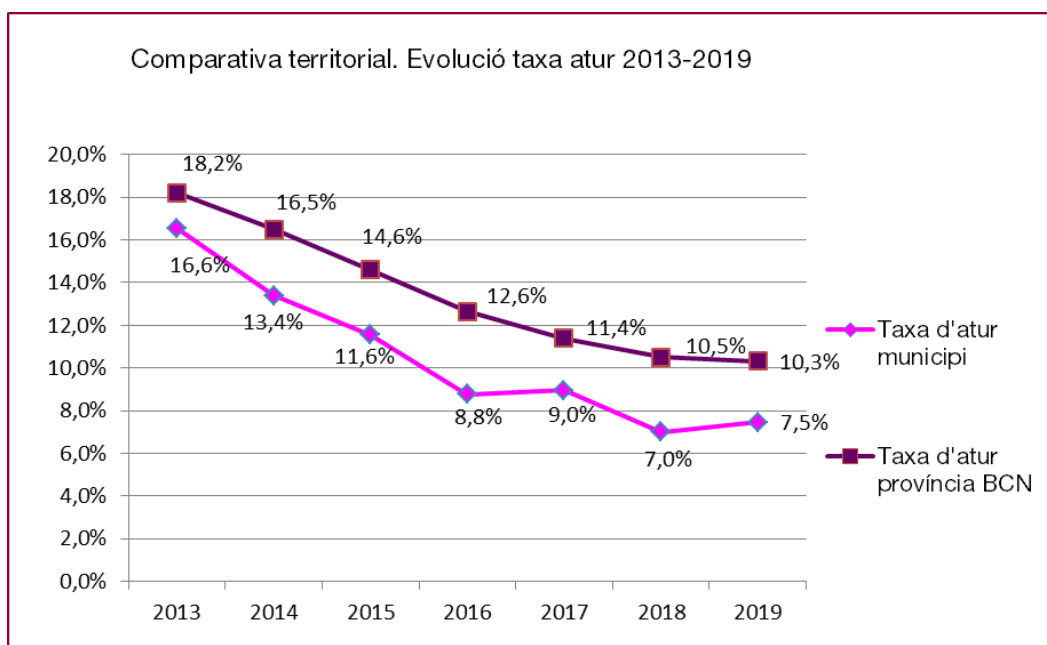
Font: elaboració del CERC a partir de dades del Programa HERMES de la Diputació de Barcelona

**Taula 5.** Ullastrell i província de Barcelona. Taxa d'atur comparativa 2013, 2016 i 2019

Taxa d'atur	Total		
	2013	2016	2019
Ullastrell	16,6%	8,8%	7,5%
Província de Barcelona	18,2%	12,6%	10,3%

Font: elaboració del CERC a partir de dades del Programa HERMES de la Diputació de BarcelLONA

**Gràfic 4.** Ullastrell i província de Barcelona. Taxa d'atur comparativa 2013-2019



Font: elaboració del CERC a partir de dades del Programa HERMES de la Diputació de Barcelona

## Dades cultura

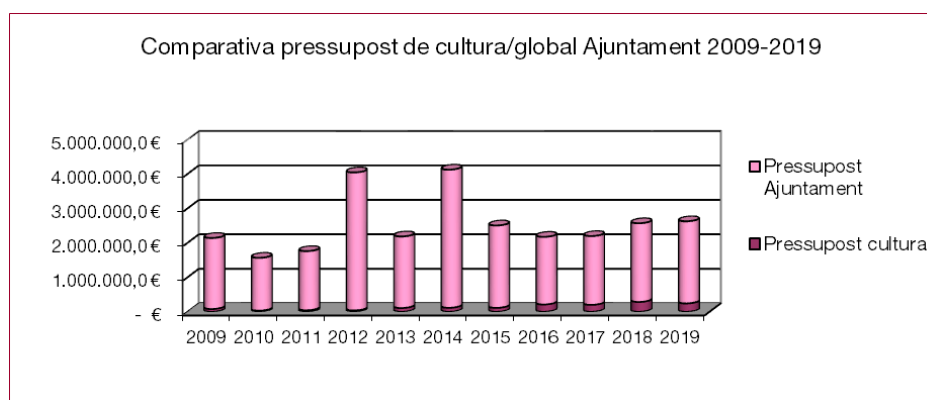
### Pressupostos culturals

**Taula 6.** Ullastrell. Pressupost municipal de cultura sobre el total de l'Ajuntament 2009-2019

Ullastrell	Pressupost cultura	Pressupost Ajuntament	% cultura
<b>2009</b>	81.231,5 €	2.061.074,9 €	3,9%
<b>2010</b>	31.977,5 €	1.533.796,2 €	2,1%
<b>2011</b>	44.387,6 €	1.716.334,3 €	2,6%
<b>2012</b>	38.899,5 €	4.007.034,6 €	1,0%
<b>2013</b>	109.977,5 €	2.076.715,4 €	5,3%
<b>2014</b>	116.558,0 €	4.008.967,2 €	2,9%
<b>2015</b>	113.845,7 €	2.391.653,5 €	4,8%
<b>2016</b>	212.557,4 €	1.961.754,1 €	10,8%
<b>2017</b>	201.050,9 €	1.996.523,6 €	10,1%
<b>2018</b>	285.898,5 €	2.284.328,9 €	12,5%
<b>2019</b>	243.619,6 €	2.383.806,1 €	10,2%

Font: elaboració del CERC a partir de les dades del Servei d'Informació Econòmica Municipal (SIEM) de la Diputació de Barcelona.

**Gràfic 5.** Ullastrell. Comparativa pressupost de cultura/global 2009-2019



Font: elaboració del CERC a partir de les dades del Servei d'Informació Econòmica Municipal (SIEM) de la Diputació de Barcelona

## Associacionisme

**Taula 7.** Nombre d'entitats. Comparativa territorial

	Entitats	Entitats culturals	% Entitats culturals/ Entitats
Ullastrell	38	15	39,5%
Vallès Occidental	6.640	3.051	45,9%
Província Barcelona	50.166	22.948	45,7%

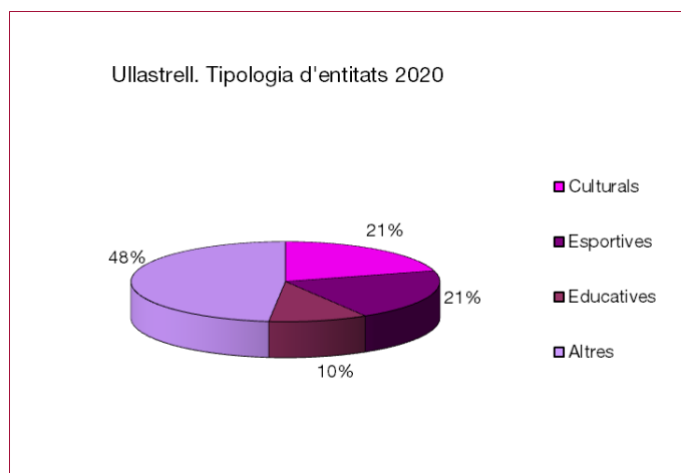
Font: elaboració del CERC a partir de dades publicades pel Departament de Justícia, Generalitat de Catalunya

**Taula 8.** Nombre d'entitats. Comparativa territorial per cada 1.000 habitants

	Entitats	Entitats/1000 h.	Entitats culturals	Entitats culturals/1000 h.
<b>Ullastrell</b>	38	18,16	15	7,17
<b>Vallès Occidental</b>	6.640	7,18	3.051	3,30
<b>Província Barcelona</b>	50.166	8,86	22.948	4,05

Font: elaboració del CERC a partir de dades publicades pel Departament de Justícia, Generalitat de Catalunya

**Gràfic 6.** Ullastrell. Tipologia d'entitats municipal



Font: elaboració del CERC a partir de dades publicades a la pàgina web de l'Ajuntament d'Ullastrell  
Nota: en el portal d'entitats del web municipal no es presenten les entitats classificades per àmbits

### *Dades de lectura pública*

**Taula 9.** Bibliobús La Mola. Dades de referència

#### **Bibliobús La Mola**

	2017	2018	2019
<b>Població del municipi</b>	2.054	2.069	2.048
<b>Població inscrita a 31/12 (usuaris amb carnet residents al municipi)</b>	629	633	-
<b>Percentatge d'usuaris residents al municipi</b>	31%	31%	-
<b>Població inscrita durant l'any (altes d'usuaris residents al municipi)</b>	18	17	-
<b>Fons documental a 31/12 (exemplars, revistes no incloses)</b>	14.897	13.172	13.460
<b>Fons documental en lliure accés a 31/12 (exemplars, revistes no incloses)</b>	8.433	8.149	13.455
<b>Percentatge fons documental de lliure accés</b>	57%	62%	99%
<b>total Préstecs + renovacions</b>	5.404	6413	4844

Font: Gerència de Serveis de Biblioteques, Diputació de Barcelona



<b>Evolució de les dades 2017-2019</b>		<b>Dades del Bibliobús</b>		
		<b>2017</b>	<b>2018</b>	<b>2019</b>
	Punts de servei	1	1	1
	Població atesa	15.300	15.472	15.472
<b>Recursos</b>		<b>2017</b>	<b>2018</b>	<b>2019</b>
	Espai disponible (superfície en m2)	0	0	0
	Personal	2	2	3
	Punts de lectura	0	1	1
	Ordinadors d'ús públic	1	1	1
	Dies de servei (mitjana)	210	208	215
	Hores de servei (mitjana)	939	928	960
	Fons documental (exemplars a 31/12, revistes no incloses)	14.897	13.172	13.460
	Creixement de la col·lecció		-11,6%	2,2%
	Activitats (sessions)	78	62	51
	Visites escolars	86	123	65
	Cost operatiu del servei	151.280,68 €	158.041,33 €	
<b>Usuaris</b>		<b>2017</b>	<b>2018</b>	<b>2019</b>
	Usuaris inscrits a 31 de desembre	3.726	3.845	3.990
	Carnets expedits durant l'any	183	164	140
	% de població de l'àrea de referència amb carnet	24,35%	24,85%	25,79%

<b>Resultats</b>		<b>2017</b>	<b>2018</b>	<b>2019</b>
	Visites	9.734	9.923	8.363
	Visites als webs de les biblioteques	0	0	0
	Préstecs	51.844	53.808	41.963
	Préstecs virtuals	211	163	138
	Fons documental prestat durant l'any	6.703	10.993	6.102
	% de documents prestats (1 vegada o més)	13%	20%	15%
	Ús del servei de préstec (usuaris diaris acumulats)	8.309	8.475	7.290
	Ús del servei d'Internet i ofimàtica (usuaris diaris acumulats)	61	42	16
	Ús del servei de Wi-Fi (usuaris diaris acumulats)*	0	0	1
	Usuaris actius	1.526	1.451	1.400
	% d'usuaris actius en relació als usuaris inscrits	41%	38%	35%
	Assistents a activitats	2.344	2.013	1.628
	Alumnes assistents a visites escolars	1.424	1.736	909
Gerència de Serveis de Biblioteques. Diputació de Barcelona.				

**Taula 10.** L'Ajuntament d'Ullastrell ha sol·licitat i rebut suport dels següents recursos del Catàleg de Xarxa 2019-2020:

<b>Recurs</b>	<b>Nom de l'actuació</b>	<b>Oficina</b>	<b>Catàleg Xarxa</b>	<b>Codi Xarxa</b>	<b>Estat</b>	
Plans i projectes per al desenvolupament cultural local	Reformulem Casal	el	OERC	2020	20/Y/293640	Sol·licitud en curs
Festivals artístics	Ras i curt, Festival curtmetratges d'Ullastrell	3r de	ODA	2020	20/Y/284702	Acceptació en curs
Fons de prestació Festes Majors	Festa Major		OERC	2020	20/Y/278623	Pendent de justificació
Festivals artístics	Ras i curt, Festival curtmetratges d'Ullastrell	3r de	ODA	2019	19/Y/267861	Justificació en curs

## 5. Crèdits

El document Pla d'Usos del Casal Cultural d'Ullastrell és una iniciativa de l'Ajuntament d'Ullastrell que compta amb el suport del Centre d'Estudis i Recursos Culturals (CERC) de la Diputació de Barcelona. El seu desenvolupament ha tingut lloc entre setembre de 2020 i abril de 2021.

Ha participat en l'elaboració d'aquest document:

### Ajuntament d'Ullastrell:

Jaume Puig, Alcalde

Beatriz Almolda, Regidoria de Cultura i Regidoria d'Educació

Cristina Roca, Tècnica de Cultura i Joventut

### Entitats i altres agents

Oriol Carreras, periodista cultural de Canal Terrassa.

Nuri Palet, mestra d'educació infantil de l'Escola Serralavella.

Claudi Puig, president Grup d'Amics del Teatre d'Ullastrell (G.A.T.U.).

Mar Puig, integrant del Grup d'amics del Teatre d'Ullastrell (G.A.T.U.).

### Diputació de Barcelona. Centre d'Estudis i Recursos Culturals (CERC)

Coordinació metodològica, suport tècnic i de continguts.

- Laia Gargallo, Cap d'oficina
- Aina Roig, Cap de la Secció tècnica
- Eugènia Argimon, tècnica del Programa d'assessoraments culturals (CERC)
- Juan Carlos Calvo, tècnic del Programa d'assessorament culturals (CERC)
- Marisa Jiménez, tècnica del Programa d'assessorament culturals (CERC)
- Rosa Ma. Mondéjar, tècnica de cultura (CERC)

### Consultora

Elisenda Juanola, Coordinació i redacció

En el marc de l'assistència i la cooperació tècnica que la Diputació de Barcelona presta als ajuntaments de la província, l'Àrea de Cultura té com a objectiu donar suport tècnic i aportar visions territorials als municipis en la definició i l'aplicació de polítiques culturals.

Les actuacions en l'àmbit dels assessoraments culturals des del Centre d'Estudis i Recursos Culturals (CERC) tenen com a objectiu donar resposta a les demandes dels ajuntaments en l'àmbit de les polítiques i els projectes, com a eines de reflexió per establir a mitjà i llarg termini nous processos de dinamització i transformació cultural, social i econòmica al territori.

Així doncs, el document Pla d'usos del Casal Cultural d'Ullastrell ha de permetre que el Casal esdevingui un equipament sociocultural polivalent de proximitat on hi conflueixin iniciatives municipals i ciutadanes que creïn xarxa amb agents locals i supramunicipals per a la promoció i la difusió cultural.

L'estudi prèviament va identificar els elements de millora en les propostes de dinamització sociocultural, en la coordinació i l'organització i en la reconversió dels usos d'alguns dels espais del Casal Cultural. Per això, el Pla es converteix en una eina per a reflexionar i ordenar l'equipament al voltant de tres àmbits d'actuació: la programació, la reconversió dels diferents espais i l'organització i la coordinació.

La programació planteja configurar una proposta de continguts i incorporar les propostes no només de l'equip tècnic de la Regidoria de Cultura, sinó també de les entitats, dels agents locals i de les sorgides en àmbits supramunicipals.

Pel que fa a la reconversió dels espais, es defineix els elements mínims indispensables per a reconvertir els espais, tot identificant les necessitats relacionades amb la programació i l'atracció de nous segments de població.

Finalment, l'organització i la coordinació buscar la creació d'eines que regulin els usos, la relació amb d'altres agents i equipaments municipals i els mecanismes de participació al Casal Cultural.



**Diputació  
Barcelona**

Àrea de Cultura

Gerència de Serveis de Cultura  
**Oficina d'Estudis i Recursos Culturals (CERC)**  
Montalegre, 7, Pati Manning. 08001 Barcelona  
Tel 934 022 565  
o.estudisrc@diba.cat · www.diba.cat/cerc