



Diputació
Barcelona

Pla d'equipaments i programació cultural de Balenyà



Ajuntament de Balenyà



**ESTUDI DELS EQUIPAMENTS I LA
PROGRAMACIÓ CULTURAL DE BALENYÀ**

Novembre 2010

ÍNDIX

A. INTRODUCCIÓ	5
B. PROCÉS D'ELABORACIÓ DEL PLA D'EQUIPAMENTS DE BALENYÀ	7
C. DIAGNÒSTIC	9
1. TERRITORI	9
2. LA POBLACIÓ I LES SEVES CARACTERÍSTIQUES	11
3. LA CULTURA	13
4. SÍNTESI DE LA SITUACIÓ GLOBAL DELS EQUIPAMENTS I LA PROGRAMACIÓ CULTURAL DEL MUNICIPI	36
D. PROPOSTES	37
1. LA VISIÓ DE FUTUR: EL BALENYÀ QUE VOLEM	37
2. PROGRAMACIÓ	46
3. CONCLUSIONS	48
ANNEXES I CRÈDITS	51

A. INTRODUCCIÓ

La necessitat d'elaborar un estudi d'equipaments i de programació cultural neix de la Regidoria de Cultura, Joventut, Participació Ciutadana i Comunicació de l'Ajuntament de Balenyà. Té l'objectiu d'ordenar i aprofitar millor els seus recursos culturals així com millorar l'estructuració de l'activitat cultural del municipi per tal de reforçar els vincles entre el territori i els seus ciutadans.

És per aquest motiu, que l'Ajuntament ha demanat el suport del Centre d'Estudis i Recursos Culturals (CERC) de la Diputació de Barcelona perquè elabori un estudi dels equipaments i la programació cultural del municipi.

Així doncs, en un moment en què l'Ajuntament està destinant recursos a la millora d'infraestructures i realitzant altres plans com ara el Pla Educatiu de Poble, amb la participació de la ciutadania, pot ser el moment adequat per reflexionar sobre les necessitats i l'estat de la qüestió cultural a la vila.

En aquest context, aquest document es presenta com una eina per ordenar i/o replantejar els actuals equipaments i els seus usos, i fer especial èmfasi en la programació cultural, per tal d'orientar-ne les línies a reforçar o desenvolupar així com donar resposta a les seves mancances.

D'aquesta manera, l'anàlisi feta, tant del territori com específicament de l'activitat i els equipaments culturals, posarà les bases per estructurar les actuacions de la Regidoria de Cultura en l'ordenació, actualització o reformulació dels equipaments i l'activitat cultural del poble.

L'estudi té el següents objectius:

- Visibilitzar les necessitats a llarg termini pel que fa equipaments d'ús cultural i sociocultural per tal de tenir una eina de planificació que racionalitzi els recursos i aprofiti oportunitats de forma coherent.
- Optimitzar els equipaments del nucli urbà per tal de permetre una programació estable, especialitzada i de qualitat
- Visibilitzar les línies de programació a potenciar o crear
- Donar suport al teixit associatiu, al seu desenvolupament i a la interrelació entre entitats per aconseguir una vinculació i una cultura local més activa i més propera.
- Promoure la formació en temes vinculats a la cultura oferint els espais adequats per a realitzar-hi activitats.
- Definir mecanismes per promoure la coordinació i la interrelació de les propostes i equipaments del municipi, consolidant un funcionament en xarxa.

B. PROCÉS D'ELABORACIÓ DEL PLA D'EQUIPAMENTS

L'estudi dels equipaments i la programació cultural es desenvolupa a partir de la combinació d'entrevistes personals amb tècnics, polítics i representants d'entitats i equipaments, i amb la recopilació i anàlisi de les dades rellevants del territori. El treball tècnic que s'elabora a partir d'aquesta informació es divideix en les següents fases :

- ✓ Diagnòstic.
- ✓ Propostes.

La fase de diagnòstic té com a objectiu analitzar la situació de l'activitat cultural i dels equipaments on es desenvolupa, i identificar les potencialitats, els problemes i obstacles principals en el context sociodemogràfic actual del territori i les seves perspectives de futur.

La fase de propostes planteja el mapa d'equipaments del territori i especifica les actuacions necessàries per portar a terme els canvis que sorgeixen de la valoració global dels equipaments, i per altra banda presenta una aproximació a les línies de programació que cal reforçar o definir per tal d'acomplir els objectius de la Regidoria de Cultura, optimitzant els recursos existents.

Per dur a terme aquesta tasca, la metodologia de treball ha estat la següent:

- Reunió amb l'equip de l'Ajuntament per delimitar la proposta (regidor de Cultura, Joventut, Participació Ciutadana i Comunicació i tècnica de cultura).
- Reunió amb l'alcalde per captar la seva visió de futur del municipi, així com l'estat de la cultura i dels equipaments.
- Reunió amb altres responsables de l'Ajuntament vinculats directa o indirectament amb el sector cultural: el tècnic de convivència, el tècnic del projecte oci sostenible, l'arquitecte municipal...
- Reunió amb responsables d'equipaments i amb representants del teixit associatiu per valorar les seves necessitats i la seva visió de la cultura del municipi.
- Visita als equipaments culturals per detectar el seu potencial i les seves possibles mancances.
- Recerca documental de la realitat sociodemogràfica del territori i d'informació addicional sobre els equipaments culturals.
- Redacció del document de diagnòstic.
- Validació per part de l'equip municipal i l'Àrea de Cultura de la Diputació de Barcelona.
- Redacció del document final amb les propostes.
- Validació del document final per part de l'equip municipal i l'Àrea de Cultura de la Diputació de Barcelona

C. DIAGNÒSTIC

1. Territori

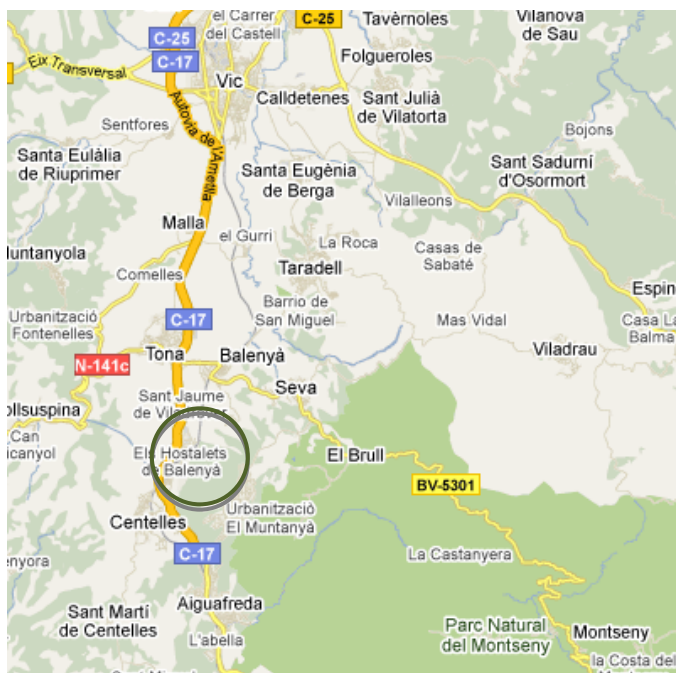
1.1. Localització geogràfica i entorn territorial

Balenyà està situat a 12 km al sud de Vic, capital de la comarca d'Osona. Localitzat en una zona muntanyosa, al peu del Montseny, Balenyà és un municipi amb una superfície de 17,38 km², que limita amb els termes municipals de Centelles, Seva, El Brull, Malla, Tona i Collsuspina.

Es troba a 15 minuts en cotxe de Vic i a uns 40 minuts de Barcelona, Balenyà és un municipi de fàcil accés, tant per carretera (C-17) com per ferrocarrils (línia Barcelona-Puigcerdà de Renfe).

La comarca d'Osona, està situada a l'extrem nord-oriental de la Depressió Central Catalana, i fa d'enllaç de nord a sud entre el Pirineu i la regió metropolitana. Ocupa una superfície de 1.260,12 km² i l'any 2009 tenia una població de 152.411 habitants.

Actualment Osona està formada per 51 municipis amb una densitat de població global de 120,9 hab./km². Els municipis de més de 1.000 habitants representen el 92% sobre el seu total, tot i que molts d'ells no arriben als 2.000 habitants.



Situació del municipi i el centre urbà de Balenyà. Font: Google Maps

Cal remarcar les diferències existents en la denominació del municipi. Tot i que l'Ajuntament s'anuncia com a *Ajuntament de Balenyà*, hi ha una tendència important a parlar d'Hostalets de Balenyà, la qual cosa genera una certa confusió, tal com es pot veure al mapa de situació precedent. Aquesta confusió amb el nom es veu remarcada també amb la denominació de les estacions de ferrocarrils: l'estació que es troba al nucli urbà es diu Balenyà- Els Hostalets, i la que es troba fora del terme municipal s'anomena Balenyà-Tona-Seva.

En aquest document es farà referència a *Balenyà* quan es parli del terme municipal i als *Hostalets de Balenyà* quan es parli del nucli urbà.

1.2. Història del municipi i urbanisme actual

El nucli dels Hostalets de Balenyà es va crear en un lloc estratègic, una parada habitual dels carreters que anaven de Barcelona o del Vallès cap a Vic. El fort pendent feia necessària una parada, i va ser per aquest motiu que, cap al segle XVI, s'hi van instal·lar un parell d'hostals.

Els Hostalets es van construir al capdamunt d'aquesta pujada, a la bifurcació entre el Camí de Cerdanya, que era a la vegada una important carrerada, i el Camí ral, el més transitat de la comarca.

Tot i que el nucli inicial de poblament del terme de Balenyà no es va crear als Hostalets, sinó al costat de l'església de Sant Fruitós, és al voltant dels Hostalets on va créixer i es va desenvolupar el nucli urbà del terme municipal.

L'origen del nucli explica en gran part la seva configuració actual. El nucli ha crescut aglutinat al costat de la carretera i actualment concentra gairebé tota la població del terme municipal, en una superfície que ocupa una part molt menor de la seva totalitat, i sense una ordenació al voltant d'un centre històric o un punt de trobada natural.

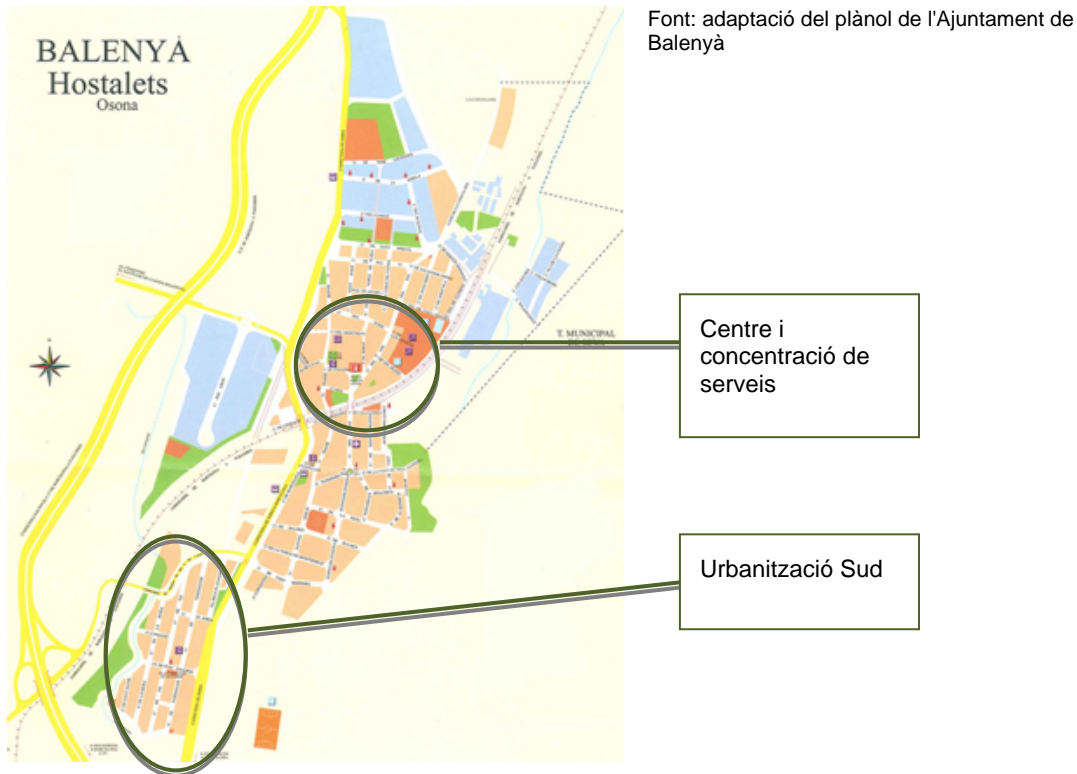
En aquest sentit, el nucli es concentra en la seva major part a la banda dreta de la carretera de Ribes i té un petit centre que aglutina part importat del comerç i els serveis, però fins fa un parell d'anys aquest centre no comptava amb cap plaça. La creació de la plaça Josep Espona l'any 2008 ha revitalitzat el centre, alhora que ha ajudat a articular millor l'espai públic i el seu ús pels ciutadans. Al voltant i a prop d'aquesta plaça es troben gran part dels serveis i del comerç, però l'edifici que ocupa l'Ajuntament es troba fora d'aquesta àrea.

A l'altra banda de la Carretera de Ribes, només es troba el barri residencial anomenat Urbanització Sud i una zona industrial.

Cal mencionar la important fragmentació urbanística que té el nucli urbà: d'una banda hi ha la Carretera de Ribes (N-152), al llarg de la qual es troba la seva major part, i de l'altra té la línia de rodalies que el divideix en dos, amb tres punts de pas, dos dins del poble i un a la carretera de Ribes.

El següent gràfic mostra el nucli urbà i la seva distribució. A l'annex número 1 es troba un plànol detallat del terme municipal i la localització i extensió del nucli urbà.

Aquest any 2010 l'Ajuntament ha preparat, per presentar la candidatura al finançament del Pla de Barris, un projecte amb millores urbanístiques sobretot a la part cèntrica del municipi.



2. La població i les seves característiques

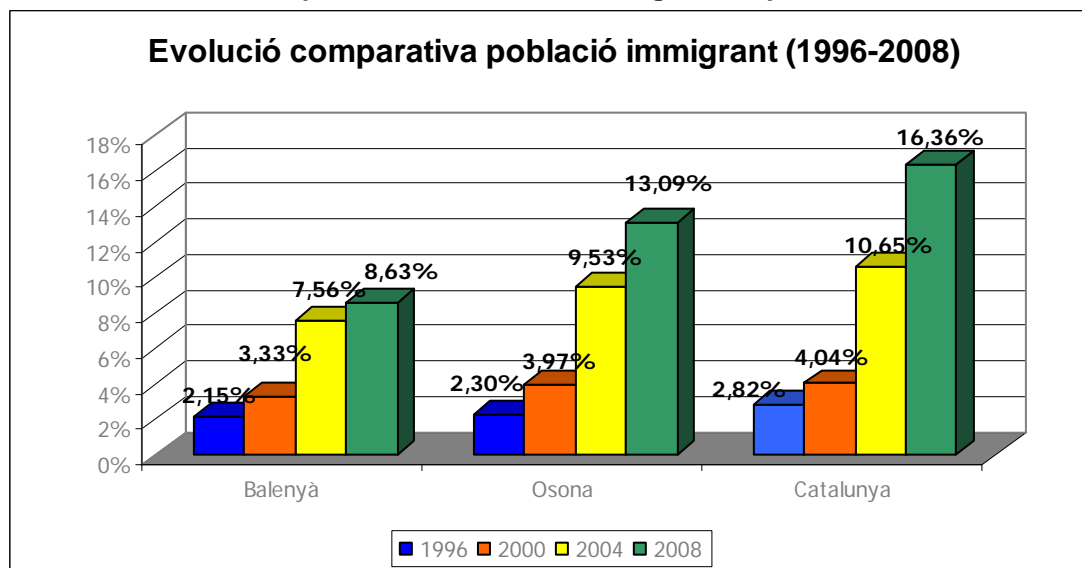
El municipi de Balenyà té una població de 3.743 habitants i una densitat de 215,36 hab/km² segons xifres de 2009. Amb una quantitat de població una mica superior, Balenyà té una densitat que gairebé duplica la del seu municipi veí, Seva.

Tal com s'ha comentat en l'apartat d'urbanisme, la major part de la població de Balenyà es troba al nucli urbà, és a dir, als Hostalets de Balenyà.

Balenyà ha tingut un creixement poblacional els darrers 10 anys equivalent al de Catalunya, creixement que es deu principalment al saldo migratori. Cal remarcar, de tota manera, que el percentatge de població immigrant nascuda a l'estranger sempre ha estat per sota del de la comarca i del de Catalunya.

L'any 2008, a tall d'exemple, el percentatge de població de Balenyà nascuda a l'estranger era gairebé la meitat que a Catalunya, tal com es pot apreciar en el gràfic següent:

Gràfic 1: Evolució de la població nascuda a l'estranger. Comparativa



Font: Elaboració del CERC a partir de dades de l'IDESCAT (Institut d'Estadística de Catalunya).

Pel que fa a l'origen de la població immigrada, el percentatge més elevat correspon a població d'origen africà, bàsicament marroquina.

En qualsevol cas, la població immigrada nascuda a l'estranger representa un percentatge del 8,63% del total de la població. Tanmateix, el 46,26% ha nascut fora de la comarca, ja sigui dins de Catalunya, a la resta de l'Estat Espanyol o a l'estranger. Aquesta dada evidencia que gairebé la meitat del poble és nouvingut, ja sigui recent o d'onades migratòries anteriors.

Cal remarcar que d'alguna manera Balenyà ha estat percebut com "el barri obrer d'Osona Sud", i que històricament ha estat un poble amb l'habitatge més accessible que a la resta de municipis propers, la qual cosa ha motivat la immigració des d'altres municipis veïns de la comarca i de l'Àrea Metropolitana. Aquesta immigració, sobretot de parelles joves, és un factor important a tenir en compte al moment d'analitzar la vinculació de la població amb el municipi. Hi ha una certa tendència a mantenir els vincles (familiars, d'amistat, etc.) amb el municipi d'origen, la qual cosa fa difícil la integració i l'arrelament d'aquesta població en el municipi d'acollida, i incrementa la sensació de *poble dormitori*.

És destacable també la relació que existeix entre els habitants de Balenyà i alguns municipis propers. Hi ha una important tendència per part dels entrevistats a comparar la qualitat de vida i l'activitat cultural de la vila amb municipis com Centelles i Tona, municipis que gairebé dupliquen el nombre de població de Balenyà. Hi ha una certa sobrevaloració del que es fa fora, en detriment del que passa al propi municipi.

D'altra banda, cal esmentar un factor particular que incideix en la constant comparació amb Centelles, i conseqüentment en el sentiment de pertinença de la població: a Balenyà no hi ha institut. És evident que no és l'únic factor que repercuteix en el sentiment de pertinença d'una població, però el fet que els joves que surten del CEIP hagin d'anar a l'institut a Centelles pot generar més vincles amb Centelles que no pas amb al seu propi poble.

Pel que fa a l'activitat econòmica del municipi, l'any 2010 segueix la tendència general de la resta de l'Estat en relació a la crisi: des de 2004, l'atur gairebé s'ha quadruplicat, i ha passat de 112 aturats el 2004 a 402 aturats el 2010.

Segons dades del 2009, del total d'aturats, un 44% correspon al sector serveis, un 19,6% correspon al sector de la construcció i un 34% correspon al sector de la indústria. Tant el sector de serveis com el sector de la construcció han incrementat el percentatge d'aturats des del 2007. No obstant això, el sector industrial ha recuperat ocupació, i entre 2007 i 2009 el percentatge d'aturats ha disminuït ¹.

3. La cultura de Balenyà

3.1 Els agents culturals

a. L'Ajuntament

L'Ajuntament de Balenyà compta amb un regidor de Cultura, sense dedicació exclusiva, que és també regidor de Joventut, Participació ciutadana i Comunicació. Així mateix, la Regidoria de Festes i Benestar Social també compta amb un regidor sense dedicació exclusiva. Des de fa pocs anys es disposa d'una tècnica de cultura que també dona suport a les regidories de Festes, Educació i Joventut.

L'activitat cultural del poble, d'una banda, la promou l'Ajuntament i, de l'altra, el teixit associatiu. Des de l'Ajuntament, la Regidoria de Cultura en gestiona una part, però la més important recau sobre la Regidoria de Festes. Per la seva banda, el teixit associatiu, gràcies a subvencions i amb el suport logístic de l'Ajuntament, també desenvolupa la seva activitat.

Pel que fa als pressupostos relacionats amb la cultura, les dades del SIEM ens indiquen que, entre 2003 i 2008, el percentatge destinat a cultura (només el que fa referència a la classificació funcional de Difusió i Promoció Cultural) es situa entre 4,44% i 5,65%. Essent aquesta última xifra excepcionalment alta l'any 2007 en relació a la mitjana d'altres anys. Aquestes dades representen una despesa en cultura per habitant de 38,72€ l'any 2007 i 41,77€ l'any 2008.

Taula 1: Pressupost municipal de cultura Balenyà. Evolució

Any	Pressupost cultura	Pressupost ajuntament	% cultura
2002	72.621,49	2.646.891,61	2,74%
2003	86.806,05	1.954.390,91	4,44%
2004	103.310,76	2.142.659,70	4,82%
2005	115.691,05	2.540.223,77	4,55%
2006	108.675,93	2.428.726,98	4,47%
2007	138.639,03	2.453.587,53	5,65%
2008	153.383,72	3.306.240,97	4,64%

Font: Elaboració del CERC de la Diputació de Barcelona a partir de dades del SIEM (Servei d'Informació Econòmica Municipal).

Nota: El criteri seguit pel SIEM sobre Pressupost-cultura és només el que fa referència a la classificació funcional de Difusió i Promoció de la cultura.

Aquestes xifres cobren més sentit al ser comparades amb municipis que tinguin una població similar o dins d'un tram equivalent. En aquest cas, s'han comparat amb municipis inferiors als 5000 habitants. La taula següent mostra com, dins d'aquest tram de població, Balenyà destina proporcionalment una mica menys de pressupost en cultura que els altres municipis del mateix tram (a excepció de l'any 2007, com ja s'ha

¹ A l'annex 2 es poden trobar els indicadors complets relatius al municipi

comentat). Així doncs, com que el pressupost municipal és reduït, la despesa en cultura per habitant és gairebé un 40% menor que als municipis d'aquest tram.

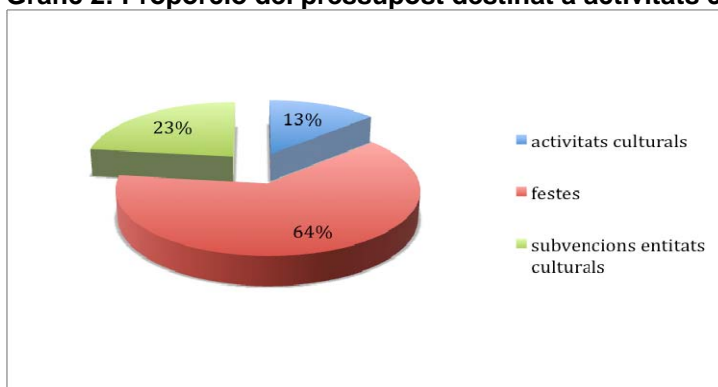
Taula 2: Pressupostos municipals de cultura. Comparativa

	2007				
	Pressupost cultura	Total habitants	Pressupost total	Pressupost cultura / pressupost total	Despesa en cultura per habitant
Balenyà	138.639,03 €	3.581	2.453.587,53 €	5,65%	38,72 €
Municipis < 5000 hbts.	18.002.304,26 €	252.119	339.951.894,14 €	5,30%	71,40 €
	2008				
Balenyà	153.383,72 €	3.672	3.306.240,97 €	4,64%	41,77 €
Municipis < 5000 hbts.	17.562.827,50 €	254.119	353.785.373,73 €	5,00%	69,12 €

Font: Elaboració del CERC de la Diputació de Barcelona a partir de dades del SIEM (Servei d'Informació Econòmica Municipal).
 NOTA: El criteri seguit pel SIEM sobre Pressupost-cultura és només el que fa referència a la classificació funcional de Difusió i Promoció de la cultura.

Com ja s'ha comentat abans, el pes més important d'activitats i pressupostos el gestiona la Regidoria de Festes. El gràfic següent, amb les dades pressupostàries del 2009 donades per l'Ajuntament, confirmen aquesta tendència:

Gràfic 2: Proporció del pressupost destinat a activitats culturals i festives. 2009

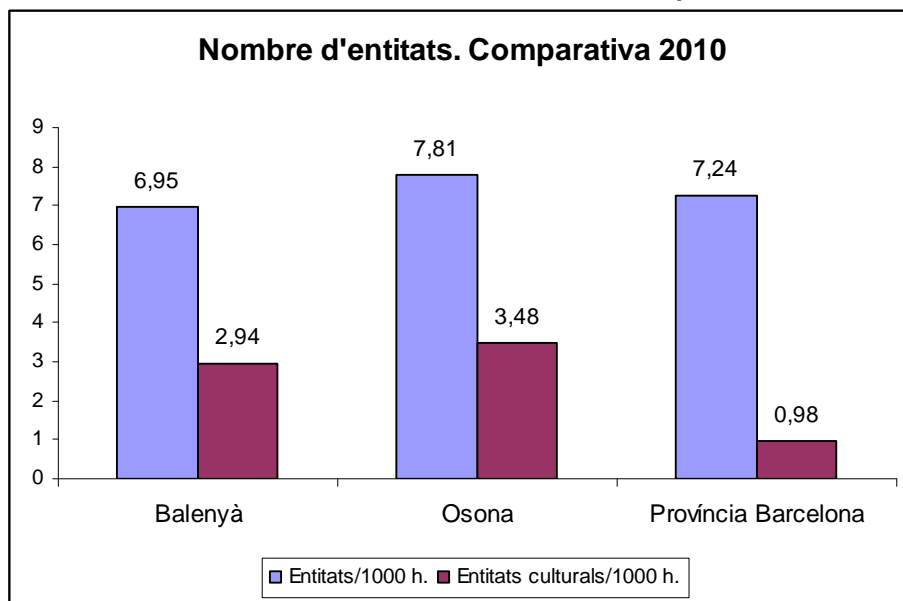


Font: Elaboració pròpia a partir de dades de l'Ajuntament de Balenyà.

b. El teixit associatiu

Per la seva part, el teixit associatiu promou i desenvolupa diverses activitats vinculades amb la cultura del territori. Segons el registre del Departament de Justícia de la Generalitat de Catalunya, a Balenyà existien 26 entitats el 2009, de les quals 11 corresponen a entitats culturals. Aquestes dades, tot i que no es corresponen amb les que té l'Ajuntament, serveixen per poder comparar el pes del teixit associatiu en relació a la comarca i a la província. Les diferències entre aquestes dades i les de l'Ajuntament solen justificar-se per l'actualització de registres: l'Ajuntament té un contacte molt més proper amb les entitats locals i té les referències d'entitats que han deixat la seva activitat o bé d'entitats que no estan legalment constituïdes com a tals, però que existeixen en l'activitat del municipi.

Com es pot comprovar al gràfic següent, Balenyà té una proporció d'entitats propera a les de la comarca i a les de la província, però pel que fa a les entitats culturals, Balenyà es situa per sobre de la mitjana provincial però gairebé mig punt per sota de la mitjana comarcal.

Gràfic 3: Nombre d'entitats cada 1000 habitants. Comparativa

Font: Elaboració del CERC a partir de dades publicades pel Departament de Justícia, Generalitat de Catalunya
 * Dades actualitzades a l'abril del 2010

Segons el registre proporcionat per l'Ajuntament, el nombre d'entitats és de més de 30, de les quals 21 són entitats culturals segons la seva classificació. D'aquestes, aquelles estrictament culturals són les que es detallen a continuació: *Colla Gegantera dels Hostalets de Balenyà, Associació Aplec de Balenyà, Associació de Carnestoltes, Associació Comissió de la Cavalcada dels Reis de Balenyà, Amics de Balenyà, Consell de la Joventut, Pro-Museo Balenyano, Grup de Teatre Amics de Balenyà, Associació Revista Tots per Tots, Comissió de cultura d'Amics de Balenyà, KOK (comissió organitzadora de concerts), Grup de Pintura de Balenyà, Centre Cultural àrab.*

De tota manera, les entitats realment actives pel que fa la programació són 20, tant culturals com esportives i d'altres. La seva activitat es distribueix al llarg de l'any, tant dins de la programació de festes d'estiu i d'hivern, com de forma independent.

L'activitat de les entitats rep el suport de l'Ajuntament, ja sigui amb suport logístic i de material o bé amb diners. Des de fa 2 anys, les subvencions funcionen amb convocatòria oberta. El canvi ha costat d'implementar-se, però les entitats ja s'han adaptat al nou procediment. Segons dades de l'Ajuntament, l'import total concedit en subvencions ronda els 21.000€ anuals.

La realitat del teixit associatiu és, com a molts altres pobles de les dimensions de Balenyà, d'una relativa decadència en la seva implicació, basada en una manca de relleu generacional, que s'acaba traduint en una certa incapacitat per portar a terme activitats i generar noves propostes. Aquesta situació pot venir donada, en certa manera, per la poca informació que les pròpies entitats donen i els escassos esforços que fan per a atreure nous socis.

La relació entre entitats és relativament feble i es constata una manca de coordinació i de coneixement mutu, la qual cosa dificulta la col·laboració o la realització d'accions conjuntes.

Pel que fa a la relació entre les entitats i l'Ajuntament, el teixit associatiu la viu amb una certa distància. A banda del suport que en rep per les seves activitats, el teixit associatiu té la impressió que no escolta les seves propostes i això desmotiva les entitats en el seu apropament a la institució². Cal comentar, de totes maneres, que hi ha una forta contraposició per part de l'Ajuntament respecte a aquesta sensació de les entitats. L'Ajuntament considera que mai s'ha dit que no a les propostes de les entitats, el que s'ha fet és posar límits i ordenar la forma d'actuació i relació entre el consistori i el teixit associatiu del poble.

c. Altres agents

Com s'ha comentat, els principals agents que intervenen en la cultura del poble són l'Ajuntament i el teixit associatiu. De tota manera, cal comentar la presència d'altres agents que hi intervenen de forma més puntual.

D'una banda, **el sector privat, Caixa Manlleu**, cedeix un espai a la llar dels jubilats i una aula - anomenada Sala Cultura- que es fa servir com a sala polivalent de petit format, on es munten exposicions i es fan conferències i cursos. La **Fundació Privada Osona Formació i Desenvolupament**, per la seva part, porta la formació d'adults, tant de formació bàsica com de formació per al treball i altres tallers, i té lloc a l'Ateneu.

D'altra banda, **la Diputació de Barcelona** dóna suport a la iniciativa "*Anem al teatre*", programa organitzat per les àrees de cultura i educació de la Diputació de Barcelona que ofereix, en horari escolar, espectacles de teatre, dansa, concerts de música i circ pels alumnes d'educació infantil, primària, secundària, batxillerat i cicles formatius. En aquest cas, la programació no necessàriament s'ha de portar a terme al municipi; les escoles del municipi poden participar-hi assistint a espectacles que es programin a municipis propers, com ara Vic, Torelló o Centelles. Durant el curs 2007/2008, 282 alumnes de Balenyà van participar en aquest programa. Al curs 2008/2009 hi van participar 284 alumnes.

L'any 1999 i 2004 el municipi va rebre el suport de la Diputació per l'organització de l'arxiu municipal i l'assessorament pel seu trasllat. No obstant això, a banda d'aquests suports puntuals, l'Ajuntament no està adherit al seu programa de manteniment d'arxius.

3.2. Programació cultural

Com s'ha comentat a l'apartat anterior, els agents principals de la programació cultural del municipi són l'Ajuntament, amb les regidories corresponents, i el teixit associatiu.

En termes generals a Balenyà des de sempre es fa especial èmfasi en les festes. Durant el mandat anterior es van crear i potenciar les festes d'hivern, i en el mandat actual ha potenciat les festes d'estiu. A banda d'aquests dos grans esdeveniments, que concentren gran part de la programació cultural del poble, hi ha dates específiques que també concentren activitat, com ara el Dia de la Dona, Sant Jordi, la Castanyada, Carnestoltes i altres festes tradicionals d'importància com ara l'Aplec de Balenyà o l'Aplec dels Ous.

² Observacions recollides a la sessió de treball amb entitats. A l'annex 3 es pot trobar el llistat de les entitats presents a la sessió. Algunes d'aquestes observacions van sorgir també a les sessions de treball que s'estan portant a terme dins del procés participatiu per a l'elaboració del Projecte Educatiu de Balenyà.

Si es fa l'anàlisi sectorialment, a banda del que podríem anomenar **festes tradicionals**, un dels elements forts és la **música**. Tant amb concerts organitzats pel Consell de Joventut com per entitats com el KOK, la música és un dels elements rellevants a nivell de programació. Pel que fa a les **arts escèniques**, a Balenyà hi ha un grup de teatre del municipi que programa dos espectacles l'any però no es pot parlar d'una programació regular. El sector del **llibre** es veu representat amb un concurs literari promogut per l'Ajuntament, i la biblioteca escolar realitza activitats de promoció de la lectura. En mandats anteriors, hi havia hagut una certa tradició d'edició de llibres però actualment ha desaparegut. La Sala de Cultura de Caixa Manlleu acull algunes exposicions, tant en l'àmbit de **les arts visuals** com en d'altres tipologies. Hi ha una certa promoció de la creació artística amb un concurs de pintura ràpida que té lloc anualment. Per últim, cal mencionar les activitats vinculades a la **formació** en temes culturals: l'Ajuntament promou un Cicle de Conferències; el Centre Cultural Àrab, la llar del jubilat i l'Escola d'adults realitzen una sèrie de cursos i tallers de temàtiques diferents, que van des de cursos de llengua i cultura àrab fins a tallers de sevillanes o de dibuix i pintura.

Cal fer especial menció a les festes d'estiu. Aquesta festa tradicionalment se celebrava en honor del patró del poble – Sant Bartomeu-, el dia 24 d'agost. Com que es tracta d'una data en què bona part de la població del poble és fora de vacances, ja des del mandat anterior, s'havien anat reduint les activitats programades aquest dia. Aquestes festes havien anat perdent pes respecte a les festes d'hivern, que, amb el temps, s'havien anat potenciant. Des de fa 2 anys, la festa d'estiu s'ha avançat al juliol, i coincideix amb la Setmana Jove. Aquest canvi de data, juntament amb les sinèrgies que es poden crear a l'ajuntar dues festes (Festa d'estiu i Setmana Jove), ha augmentat de forma important la quantitat de públic que hi assisteix. Tanmateix, el canvi ha creat importants reticències per part d'un grup de població que reivindica mantenir les festes el dia del patró, com a segell d'identitat del poble.

A banda del que programa l'Ajuntament des de Cultura i Festes, hi ha una part d'activitat que es gestiona des de Joventut. Vehiculades generalment a través del Punt Jove, es generen una sèrie d'activitats amb la finalitat de promoure l'oci alternatiu pels joves del poble. Les activitats programades són diverses: exposicions, tallers i cursos, conferències, etc.

L'Ajuntament fa difusió de les activitats culturals del municipi a través de quatre canals principals: **cartells als carrers i comerços** del poble i dels municipis propers (Centelles, Aiguafreda, Sant Martí de Centelles i Tona), **pancartes de grans dimensions** que es posen a la zona cèntrica del poble, a la urbanització sud i al pavelló, **flyers** que es reparteixen casa per casa, i a través de la **web** de l'Ajuntament. Serveis com ara el punt jove i la biblioteca també tenen blogs propis on es penja la informació de les activitats programades.

Pel que fa al teixit associatiu, participa a la programació de festes i realitza la seva activitat al llarg de l'any. A la taula següent es troba el detall de les activitats portades a terme pel teixit associatiu, separades per tipologia.

Taula 3: Entitats actives i la seva activitat, per tipologia

Tipologia	Entitat	Activitat	
Cultura tradicional i popular	Colla Gegantera dels hostalets de Balenyà	Trobada de gegants i sopar popular	
	Associació Aplec de Balenyà	Aplec de Balenyà	
	Associació de Carnestoltes		Rua infantil
			Rua Carnestoltes i concurs aparadors
	Associació Comissió de la cavalcada de Reis de Balenyà		Cavalcada de Reis
			Arribada del patge
	Amics de Balenyà	Festa de la Balleruga	
Centre excursionista dels Hostalets	Trobada de Puntaires		
Música	Amics de Balenyà	Pessebre portat al Roc Gros	
	Consell de la Joventut	Concert Familiar de Nadal	
	AMPA Joan XXIII	Concerts de rock	
	KOK	Concerts de Nadal	
Arts visuals	Amics de Balenyà	Concerts	
		Concurs pintura ràpida	
		Concurs de dibuix i pintura infantil i juvenil	
	Grup de pintura de Balenyà	Exposició de pintura	
Literatura	AMPA Joan XXIII	Concurs literari infantil i juvenil	
Teatre	Grup de Teatre Amics de Balenyà	2 obres teatre anuals	
Festes i homenatges	Associació de veïns urbanització sud	Festa del barri urbanització sud	
	Patronat local d'homenatge a la vellesa	Dinar d'homenatge a la vellesa	
	Consell de la Joventut	Festa electrònica	
	Llar del jubilat	Setmana de la joventut	
Cursos, tallers, conferències	Llar del jubilat	Berenars, sopars i balls	
	AMPA Joan XXIII	Tallers i conferències	
	Centre Cultural Àrab	Participació cycle conferències	
Altres	Llar del jubilat	Cursos àrab	
	Associació de comerciants	Sortides culturals	
			Col·laboració Saló de la infància
		Obsequi sostenible per a la cavalcada de reis	
		Fira de comerç al carrer	
	Associació de col·leccionistes de plaques de cava	Trobades de plaques	
	Comissió organitzadora de la Tómbola	Tómboles - Aplec dels Ous	
	Club Atlètic Balenyà	Gran quina	
	Centre excursionista Balenyà	Caminada	
Club Patí Els Hostalets de Balenyà	Festival de patinatge artístic		

Les activitats que es consideren més destacades, segons les diverses entrevistes realitzades, són els **concerts organitzats pel KOK**, que porten artistes d'un alt nivell artístic i de reconeixement, i **l'Aplec de Balenyà** (amb la nit de bruixes). També és considerat com a molt propi, tot i que a una escala menor pel que fa la seva dimensió, **l'Aplec dels Ous**.

Gran part de les activitats, tant si són promogudes per l'Ajuntament com per les entitats, es porten a terme en els següents equipaments: *Teatre i escola d'adults l'Ateneu, Pavelló Municipal, Centre parroquial, Antic Bar de les piscines, Biblioteca escolar El Drac, Sala Cultural Caixa Manlleu, Flik Flak Punt Jove, Sala Polivalent i*

Sala Gran de l'Escola Joan XXIII. També es realitzen activitats a l'espai públic, tant a la plaça Josep Espona com, a les festes d'estiu, pels diferents carrers.

Pel que fa als indicadors, cal dir que pràcticament no n'hi ha, a excepció de l'activitat portada a terme a la Biblioteca escolar. Al març de 2010, la biblioteca comptava amb 1428 carnets d'usuari (comptant els donats d'alta des de 1987) i uns 485 usuaris freqüents³, dels quals, 320 són alumnes del CEIP Joan XXIII (on es troba la biblioteca).

Aquest equipament, tot i tractar-se d'una biblioteca escolar, aconsegueix atreure públic de fora de l'escola i planteja activitats més enllà de les propostes vinculades a la lectura pública. Un exemple són els *Tastets Artístics* i el *Cicle de Concerts* que es van realitzar l'any 2009. També acull activitats promogudes per altres agents, com és el cas del cicle de conferències organitzat pel Consell Escolar.

Una de les activitats destacades de la Biblioteca escolar ha estat la creació, l'any 2008, de l'Arxiu fotogràfic de Balenyà, que actualment compta amb prop d'un miler de fotografies. Aquest arxiu es dinamitza, per la seva banda, amb un seguit d'activitats com ara exposicions, jocs, etc.

El següent quadre resumeix les activitats portades a terme per la biblioteca escolar l'any 2009:

Taula 4: Activitat portada a terme a la biblioteca escolar 2009

Tipus d'activitat	Quantitat/any	Promotors
Hores del conte	27	Biblioteca
Tertúlies literàries	32 ordinàries + 3 extraordinàries	Biblioteca + Escola Adults
Tastets artístics	0 (activitat 2010)	Biblioteca
Conferències	1	Biblioteca + Consell Escolar
Exposicions	5	Biblioteca
Concerts	1	Biblioteca
Racó del Llibre al Punt Jove Flik Flak		Biblioteca + Punt Jove Flik Flak
Arxiu fotogràfic de Balenyà	4	Biblioteca
Xerrades - Col·loquis	7	Biblioteca

Font: Elaboració pròpia a partir de dades de la memòria 2009 de la Biblioteca i de dades lliurades per la responsable de la biblioteca.

3.3. Equipaments

L'activitat cultural del municipi es realitza en diferents equipaments, gairebé tots amb usos polivalents. Aquests es troben distribuïts pel poble, alguns en locals històrics que han anat ampliant les seves activitats, d'altres en equipaments nous, i d'altres en equipaments no culturals que han variat els seus usos. No hi ha cap equipament d'ús cultural que hagi estat construït expressament per aquest ús, a excepció del teatre de l'Ateneu, la qual cosa implica importants limitacions a l'hora de plantejar determinades activitats.

Tots els equipaments on es programa l'activitat cultural - a excepció de la planta que s'utilitza del centre parroquial i la Sala de Cultura de Caixa Manlleu- són de propietat municipal. El quadre següent llista el total d'equipaments que es tenen en compte a efectes d'aquest estudi.

³ Es consideren usuaris freqüents els qui utilitzen la biblioteca almenys un cop per setmana en el cas dels nens i un mínim de dos cops al mes en el cas dels adults

Taula 5: Equipaments municipals d'ús cultural

Equipament	Àmbit d'actuació (local, comarcal...)	Tipus d'ús / àmbit
Biblioteca escolar	Local	Lectura pública
Arxiu Municipal	Local	Patrimoni documental
Sala Polivalent/rocòdrom	Local	Concerts, teatre, sopars populars
Teatre L'Ateneu	Local	Teatre - Conferències - reunions entitats
Formació adults l'Ateneu	Local	Formació
Flik Flak Punt Jove	Local	Lleure, ràdio
Antic Bar Piscines	Local	Lleure, tallers

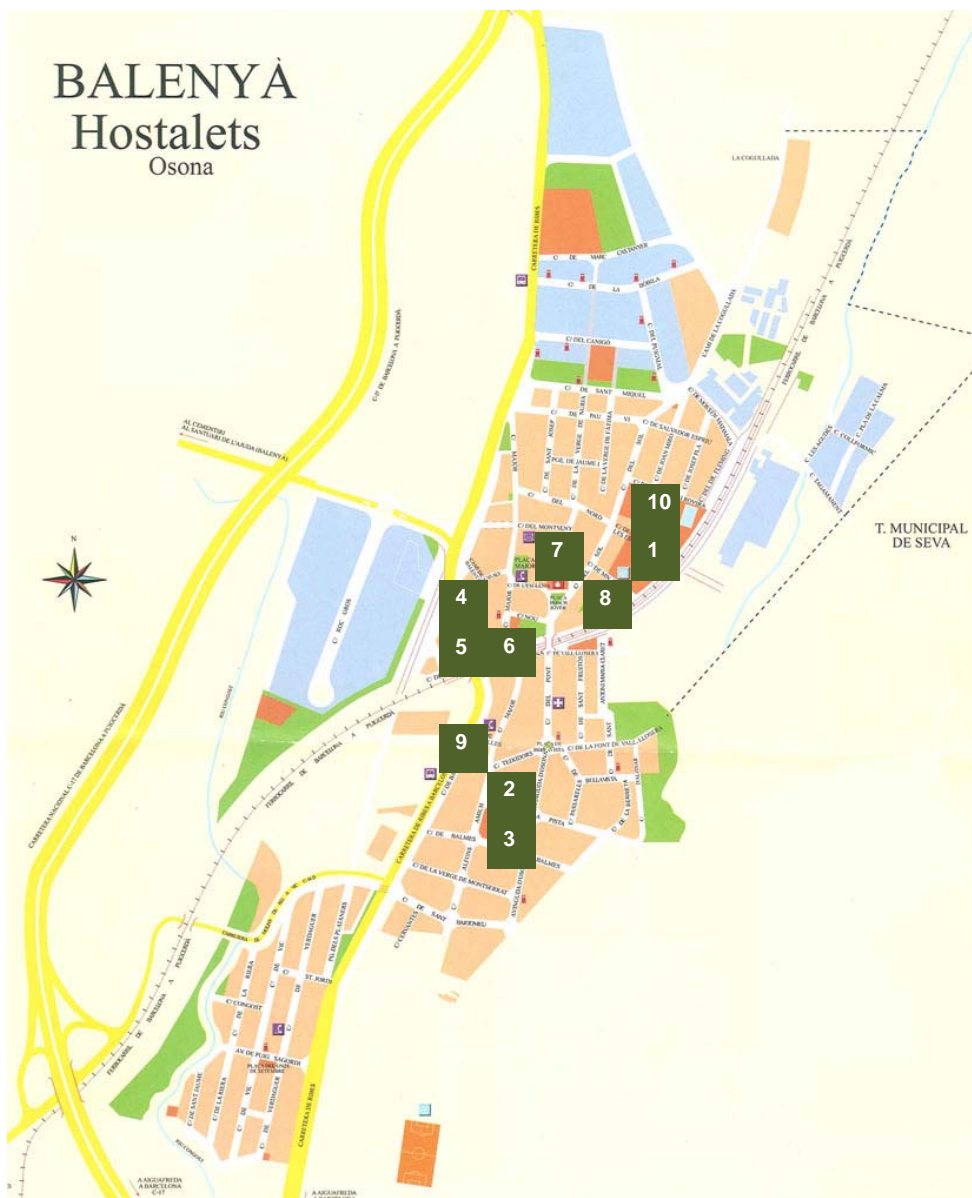
Taula 6: Equipaments privats d'ús cultural

Equipament	Àmbit d'actuació (local, comarcal...)	Tipus d'ús / àmbit
Casal Parroquial (en lloguer per part de l'Ajuntament)	Local	Lleure - tallers
Sala de Cultura Caixa Manlleu	Local	Llar de jubilats, exposicions, conferències, tallers
Museu Balenyano (tancat)	Local	Patrimoni local

Aquests son els equipaments que acullen principalment l'activitat cultural. Però, hi ha altres equipaments públics, com ara el Pavelló Municipal d'Esports o la sala gran del CEIP Joan XXIII, que ocasionalment també acullen activitat cultural. Al Pavelló, l'activitat es centra principalment a les festes d'hivern. En aquest cas el terra s'ha de cobrir per a realitzar activitats que no siguin esportives i això implica una inversió important de temps i diners i, consegüentment, la utilització per a altres usos és molt limitada.

La situació espacial dels equipaments es mostra al gràfic següent.

1	Biblioteca
2	Sala Polivalent
3	Arxiu
4	Ateneu - Teatre
5	Ateneu - escola adults
6	Flik Flak Punt jove
7	Casal Parroquial
8	Sala Cultura Caixa Manlleu
9	Museu Balenyano
10	Antic Bar Piscines



A continuació es presenta un fitxa de cadascun dels equipaments llistats, que dona les dades principals per a poder situar la tipologia d'activitats que s'hi desenvolupen, la forma de gestió, equips amb què compten i les seves principals mancances.


1. BIBLIOTECA ESCOLAR EL DRAC

La biblioteca escolar El Drac es troba dins de l'Escola Joan XXIII. Aquesta biblioteca aconsegueix la funció de biblioteca escolar durant l'horari escolar i a les tardes s'obre a la resta del públic.

Actualment compta amb dos espais: una àrea de lectura (literatura infantil, espai informal de lectura pels més petits i part de literatura d'adults) i un espai de treball (taules i cadires de treball, fons de la biblioteca, zona multimèdia i espai de connexió a internet).

És important destacar la tasca que fa la biblioteca com a dinamitzadora d'activitats més enllà de l'espai del propi equipament. A més a més, les iniciatives portades a terme des de la biblioteca sobrepassen àmpliament l'àmbit de la lectura pública i contemplen diferents àmbits com ara la fotografia, la música, etc., que enriqueix la programació d'activitats del poble tot i les limitacions d'espai existents.

En un futur proper, la situació actual de la biblioteca canviarà; s'ampliaran les instal·lacions de l'escola i la biblioteca tindrà una nova localització. En aquest sentit, cal comentar que el projecte de la nova escola millora l'accés a la biblioteca, fent-lo directament des del carrer. Tot i així, la superfície disponible per a la biblioteca s'acabarà reduint.

BIBLIOTECA ESCOLAR EL DRAC	
<p>Adreça: c/ Escoles s/n Telèfon: 618220818</p> <p>Dies i horaris d'obertura: Dilluns a divendres de 17 a 20h</p> <p>Horaris de major afluència: <input type="checkbox"/> Matí <input type="checkbox"/> Migdia <input checked="" type="checkbox"/> Tarda</p> <p>Responsable: Mariona Mauri</p>	
<p>OBJECTIU: Tot i tractar-se d'una biblioteca escolar, aquesta amplia el seu horari i activitats per a donar servei a la resta de la població en relació al foment de la lectura i la dinamització cultural del poble.</p> <p>Zona d'influència: Municipal</p>	
<p>EQUIPAMENT Estat de conservació: <input checked="" type="checkbox"/> Satisfactori <input type="checkbox"/> Regular <input type="checkbox"/> No Satisfactori</p>	
<p>ESPAIS <input checked="" type="checkbox"/> Àrea de lectura infantil <input checked="" type="checkbox"/> Punts de connexió a internet <input checked="" type="checkbox"/> Espai de treball</p>	
<p>EQUIPS TÈCNICS <input checked="" type="checkbox"/> 3 ordinadors d'ús públic</p>	


<p>PERSONAL</p> <p><input checked="" type="checkbox"/> Una bibliotecària</p>
<p>Forma de gestió: Pública. No es troba integrada en la Xarxa de Biblioteques Municipals.</p>
<p>MANCANCES PRINCIPALS / NECESSITATS NO COBERTES</p> <p>L'espai que ocupa, tot i trobar-se en força bon estat, és insuficient per atendre les necessitats de la població en general.</p> <p>L'accés es fa a través de l'escola. Tot i que té accés directe des del pati (no cal entrar a l'edifici de l'escola), el fet de trobar-se dins del recinte escolar limita els seus horaris i frena l'accés del públic general.</p>
<p>PROGRAMACIÓ ANUAL</p> <p>Hora del conte</p> <p>Tertúlies</p> <p>Conferències</p> <p>Activitats lligades amb l'arxiu fotogràfic</p> <p>Tastets artístics</p> <p>Cicle concerts</p> <p>Exposicions</p> <p>Racó de lectura al Punt Jove</p> <p>Maletes viatgeres</p>
<p>Altres comentaris:</p> <p>Segons els estàndards de lectura pública seria recomanable que Balenyà comptés amb serveis bibliotecaris integrats a la Xarxa de Biblioteques Municipals ja que donaria una nova dimensió a les iniciatives portades a terme des de l'actual biblioteca escolar.</p> <p>Tot i ser una biblioteca escolar, l'Ajuntament aporta part important del pressupost, tant per fons com per activitats, a banda de la contractació de la bibliotecària.</p>

2. ARXIU MUNICIPAL

L'Arxiu Municipal es troba dins de l'edifici de l'Ajuntament. Aquest edifici va ser projectat com a Centre Cívic per Enric Miralles però mai va aconseguir aquesta funció i es va inaugurar l'any 1993, directament com a seu de l'Ajuntament. L'edifici va obtenir el premi FAD d'arquitectura l'any 1994.

Construït amb un altre objectiu, l'edifici de l'Ajuntament té una distribució espacial i uns espais que no responen necessàriament a les necessitats reals de l'administració.

L'Arxiu ocupa una sala dins de l'edifici consistorial, amb material bàsicament administratiu, tot i que conté una part de documentació històrica. L'arxiu no forma part de la Xarxa d'Arxius Municipals de la Diputació de Barcelona.

ARXIU MUNICIPAL	
<p>Adreça: c/ de Pista, 2 Telèfon: 938 898 385</p> <p>Dies i horaris d'obertura: Segons sol·licitud</p>	
<p>OBJECTIU: Arxiu de documentació bàsicament administrativa i d'alguns documents històrics</p> <p>Zona d'influència: Municipal</p>	
<p>EQUIPAMENT</p> <p>Estat de conservació: <input checked="" type="checkbox"/> Satisfactori <input type="checkbox"/> Regular <input type="checkbox"/> No Satisfactori</p>	
<p>ESPAIS</p> <p><input checked="" type="checkbox"/> Espai únic d'arxiu</p>	
<p>EQUIPS TÈCNICS</p> <p><input checked="" type="checkbox"/> No en té</p>	
<p>PERSONAL</p> <p><input checked="" type="checkbox"/> No té personal específic.</p>	
<p>Forma de gestió: Municipal.</p>	
<p>MANCANCES PRINCIPALS / NECESSITATS NO COBERTES</p> <p>Les principals mancances tenen a veure amb la catalogació de la documentació. Actualment està en vies de catalogar-se i ordenar-se. El municipi va rebre, els anys 1999 i 2004 el suport de la Diputació de Barcelona per l'organització de l'arxiu municipal i l'assessorament pel seu trasllat. A banda d'aquests suports puntuals, l'Ajuntament no està adherit al programa de manteniment d'arxius de la Diputació de Barcelona.</p>	

3. SALA POLIVALENT / ROCÒDROM

La sala polivalent es troba a l'edifici de l'Ajuntament. És l'única sala de l'edifici que s'utilitza pel que va ser dissenyada, és a dir, com a sala polivalent del Centre Cívic, tot i que s'utilitza també com a rocòdrom.

SALA POLIVALENT / ROCÒDROM	
<p>Adreça: c/ de Pista, 2 Telèfon: 938 898 385</p> <p>Dies i horaris d'obertura: Segons sol·licitud</p> <p>Horaris de major aflluència: <input type="checkbox"/> Matí <input type="checkbox"/> Migdia <input checked="" type="checkbox"/> Tarda</p>	
<p>USOS PRINCIPALS: Activitats d'entitats, concerts</p> <p>Zona d'influència: Municipal</p>	
<p>EQUIPAMENT</p> <p>Estat de conservació: <input type="checkbox"/> Satisfactori <input checked="" type="checkbox"/> Regular <input type="checkbox"/> No Satisfactori</p>	
<p>ESPAIS</p> <p><input checked="" type="checkbox"/> Espai únic <input checked="" type="checkbox"/> Lavabos</p>	
<p>EQUIPS TÈCNICS</p> <p><input checked="" type="checkbox"/> No en té</p>	
<p>PERSONAL</p> <p>No en té</p>	
<p>Forma de gestió:</p> <p>Municipal. Es cedeix segons sol·licitud. La Federació excursionista gestiona el rocòdrom</p>	
<p>MANCANCES PRINCIPALS / NECESSITATS NO COBERTES</p> <p>Espai sense calefacció</p> <p>Problemes acústics pels concerts</p> <p>No hi ha camerinos, s'utilitzen les sales de les calderes en cas que sigui necessari</p>	
<p>PROGRAMACIÓ ANUAL</p> <p>Activitats d'entitats Ús del rocòdrom Concerts</p>	

Altres comentaris:

Entre setmana s'utilitza com a rocòdrom. Un cop al mes l'utilitzen les entitats.

La sala té aprox. 320 m².

L'aforament per a concerts a peu dret és aproximadament d'unes 300 persones. Depenent de l'activitat, l'espai queda petit.

Ha calgut posar teles i cortinatges per reduir els problemes d'acústica .


La sala no compta amb cap equipament tècnic, per això l'Ajuntament del municipi veí de Centelles li ha ofert la possibilitat d'utilitzar el seu. Aquest seria un gran avantatge si s'aconseguissin coordinar les necessitats entre tots dos municipis.

4. L'ATENEU

L'Ateneu es troba gairebé al centre del poble, a prop de la Plaça Josep Espona.

L'edifici, creat inicialment amb una sala de teatre a la planta baixa i un espai social a la primera planta, actualment acull dos serveis ben diferenciats: el teatre a la planta baixa i l'escola d'adults a la primera planta. Hi ha un accés independent per a cadascun dels serveis, tot i que també hi ha comunicació per l'interior.

Com que la programació entre tots dos serveis és completament independent, la presentem aquesta es presenta en fitxes separades.

L'ATENEU - TEATRE	
<p>Adreça: c/ Pau Casals, 3</p> <p>Dies i horaris d'obertura: Segons sol·licitud</p> <p>Horaris de major aflluència: <input type="checkbox"/> Matí <input type="checkbox"/> Migdia <input checked="" type="checkbox"/> Tarda</p>	
<p>Zona d'influència: Municipal. En algun cas extramunicipal (per ex., concerts).</p>	
<p>EQUIPAMENT</p> <p>Estat de conservació: <input type="checkbox"/> Satisfactori <input checked="" type="checkbox"/> Regular <input type="checkbox"/> No Satisfactori</p>	
<p>ESPAIS</p> <p><input checked="" type="checkbox"/> Espai sota l'escenari <input checked="" type="checkbox"/> Pati de butaques fixes <input checked="" type="checkbox"/> Escenari (vestuaris i lloc de reunió)</p>	
<p>EQUIPS TÈCNICS</p> <p><input checked="" type="checkbox"/> Equips de so i llum (de propietat del grup de teatre)</p>	
<p>PERSONAL</p> <p>No en té</p>	
<p>Forma de gestió:</p> <p>Municipal. Es cedeix segons sol·licitud</p>	
<p>MANCANCES PRINCIPALS / NECESSITATS NO COBERTES</p> <p>L'escenari resulta petit per a representacions teatrals de dimensions una mica grans</p> <p>Accés a l'espai de sota l'escenari per unes escales perilloses</p> <p>Espai sota l'escenari sense calefacció</p>	
<p>PROGRAMACIÓ ANUAL</p> <p>Activitats de les Festes d'Hivern i espectacles infantils</p>	

<p>Concerts</p> <p>Reunions entitats</p> <p>Representacions i assajos Grup de Teatre Amics de Balenyà (2 anuals)</p>
<p>Altres comentaris:</p> <p>La mitjana d'ocupació és d'un cop al mes.</p> <p>El pati de butaques ha estat renovat. Aforament: 110 persones</p> <p>Mides escenari aproximades: 7 x 5 m</p>

L'ATENEU - ESCOLA ADULTS	
<p>Adreça: c/ Pau Casals, 3 Telèfon: 93 882 06 59</p> <p>Dies i horaris d'obertura: Atenció al públic de dilluns a divendres de 17 a 20h; cursos també als matins</p> <p>Horaris de major afluència: <input type="checkbox"/> Matí <input type="checkbox"/> Migdia <input checked="" type="checkbox"/> Tarda</p>	
<p>Zona d'influència: Municipal.</p>	
<p>EQUIPAMENT</p> <p>Estat de conservació: <input type="checkbox"/> Satisfactori <input checked="" type="checkbox"/> Regular <input type="checkbox"/> No Satisfactori</p>	
<p>ESPAIS</p> <p><input checked="" type="checkbox"/> telecentre <input checked="" type="checkbox"/> 2 aules</p>	
<p>PERSONAL</p> <p>1 persona al telecentre + professors</p>	
<p>Forma de gestió:</p> <p>Fundació Privada Osona Formació i Desenvolupament (FPOFD), la qual gestiona també les escoles d'adults de Tona i Centelles.</p>	
<p>MANCANCES PRINCIPALS / NECESSITATS NO COBERTES</p> <p>Teulada en mal estat i problemes d'aïllament</p>	
<p>PROGRAMACIÓ ANUAL</p> <p>Cursos de formació bàsica (cultura bàsica, català, anglès, francès, informàtica bàsica, etc)</p> <p>Cursos de formació per al treball (català i altres idiomes nivells superiors, informàtica, etc)</p> <p>Formació per al lleure i la cultura (tallers de salsa, capoeira, dietètica i nutrició...)</p>	
<p>Altres comentaris:</p> <p>Al llarg del 2010 s'arreglarà el teulat, les finestres i l'aïllament de l'escola d'adults, amb el</p>	

suport de la Diputació de Barcelona.

L'escola ha estat muntada a l'espai que abans corresponia al bar del teatre, i encara es conserva part d'aquesta infraestructura (barra, taules, etc.).

El 2010, l'escola compta amb uns 200 alumnes.

S'ha limitat l'edat d'accés als ordinadors del telecentre als majors de 16 anys. Aquest fet ha derivat en una sobrecàrrega dels ordinadors de la biblioteca.

5. FLIK FLAK PUNT JOVE

El punt jove es troba a un edifici al costat de la Plaça Josep Espona, en una primera planta, sobre del dispensari. En aquesta planta es troben també l'estudi i el despatx de Ràdio Pista, l'oficina de Correus i una sala que es troba tancada, tot i que en principi és l'espai d'una entitat.

L'oficina de la tècnica de joventut i cultura es troba al punt jove, espai que comparteix amb la dinamitzadora d'aquest mateix punt. El flik flak ofereix dos serveis diferenciats:

a. **Informació i assessorament als joves i a les persones en general** sobre ensenyament reglat, ensenyament no reglat, activitats de lleure i cultura, salut, vacances i viatgeteca, transports, associacionisme, vida social i participació, borsa de treball i recursos per trobar feina i borsa d'habitatge i ajuts de lloguer. També s'ofereixen altres serveis d'interès pels joves, com ara tramitació de carnets d'alberguista, venda d'entrades i tiquets d'espectacles municipals, inscripcions a activitats del Consell Comarcal o de la Mancomunitat de La Plana.

b. **Espai Jove**, espai principal de dinamització i educació dels joves en el seu temps lliure, consistent en un espai de joc, connexió gratuïta a internet, realització d'activitats i tallers, i racó del llibre.

La difusió de les activitats es realitza a través de mitjans electrònics (e-mail, blog) i xarxes socials (facebook), complementat amb cartells al carrer. La distribució de la programació vinculada a les Festes d'Estiu i d'Hivern es fa casa per casa.

FLIK FLAK PUNT JOVE							
<p>Adreça: Plaça Josep Espona s/n Telèfon: 938820404</p> <p>Dies i horaris d'obertura: Dimarts a divendres de 16:30 a 19:30h Horari d'estiu: dimarts i dijous de 16:30 a 19:30h i dimecres i divendres de 10:00 a 13:00h</p> <p>Horaris de major afluència: <input type="checkbox"/> Matí <input type="checkbox"/> Migdia <input checked="" type="checkbox"/> Tarda</p> <p>Responsable: Anna Maideu i Ariadna Planas</p>							
<p>OBJECTIU: Dinamització i educació dels joves en el temps lliure i informació</p> <p>Zona d'influència: Municipal</p>							
<p>EQUIPAMENT Estat de conservació: <input type="checkbox"/> Satisfactori <input checked="" type="checkbox"/> Regular <input type="checkbox"/> No Satisfactori</p>							
<p>ESPAIS</p> <table><tr><td><input checked="" type="checkbox"/> Espai jove</td><td><input checked="" type="checkbox"/> Despatx d'informació (espai de treball de la dinamitzadora i de la tècnica de joventut, cultura i educació)</td><td><input checked="" type="checkbox"/> Magatzem - arxiu</td></tr><tr><td><input checked="" type="checkbox"/> Sala annexa sense ús actual (100m²)</td><td></td><td></td></tr></table>		<input checked="" type="checkbox"/> Espai jove	<input checked="" type="checkbox"/> Despatx d'informació (espai de treball de la dinamitzadora i de la tècnica de joventut, cultura i educació)	<input checked="" type="checkbox"/> Magatzem - arxiu	<input checked="" type="checkbox"/> Sala annexa sense ús actual (100m ²)		
<input checked="" type="checkbox"/> Espai jove	<input checked="" type="checkbox"/> Despatx d'informació (espai de treball de la dinamitzadora i de la tècnica de joventut, cultura i educació)	<input checked="" type="checkbox"/> Magatzem - arxiu					
<input checked="" type="checkbox"/> Sala annexa sense ús actual (100m ²)							

<p>EQUIPS TÈCNICS</p> <p><input checked="" type="checkbox"/> 5 ordinadors d'ús públic <input checked="" type="checkbox"/> 1 playstation <input checked="" type="checkbox"/> jocs de taula</p>
<p>PERSONAL</p> <p><input checked="" type="checkbox"/> 1 dinamitzadora</p>
<p>Forma de gestió: Municipal. La dinamitzadora està contractada per la Mancomunitat de La Plana</p>
<p>MANCANCES PRINCIPALS / NECESSITATS NO COBERTES</p> <p>Espai insuficient per a l'activitat que s'hi realitza</p> <p>Espai poc aprofitat (entrada de l'edifici) i manca d'accés directe al servei</p>
<p>PROGRAMACIÓ ANUAL</p> <p>Cursos i tallers</p> <p>Participació en Festes d'Hivern, Sant Jordi, Estiu Jove, Festes d'Estiu, Carnestoltes, Castanyada</p> <p>Conferències</p> <p>Concerts</p> <p>Exposicions</p> <p>Intercanvis</p> <p>Campionats</p> <p>Festa Sol Creixent</p>
<p>Altres comentaris:</p> <p>Els usuaris més freqüents d'aquest servei són majoritàriament (70%) marroquins</p> <p>Es generen sinergies amb la ràdio que es troba al mateix edifici: part dels usuaris s'hi involucren.</p> <p>Es dona suport a activitats del Consell Comarcal i de la Mancomunitat de La Plana, bàsicament realitzant inscripcions</p> <p>Relació amb el Consell de Joventut. El Consell és un referent a la comarca: una vintena de joves que organitzen diverses activitats</p> <p>Aquest any es faran reformes a l'edifici amb finançament del FEIL, es reorganitzaran els espais i s'habilitarà la sala annexa que actualment no s'usa, com a sala polivalent (vegeu plànol de la nova proposta a l'annex 3)</p>

6. ANTIC BAR DE LES PISCINES

Pel recinte esportiu s'accedeix a l'antic bar de les piscines. Des de fa uns anys es va obrir un altre accés a l'espai exterior, a tocar de la piscina, i l'antic espai interior del bar ha quedat inutilitzat.

Es tracta d'una sala d'aproximadament 100m², en una primera planta, de la qual no s'ha retirat encara el material del bar. De fet, la sala té una part diàfana i una altra amb la barra del bar i la cuina amb tot el material i equipament.

ANTIC BAR PISCINES	
<p>Adreça: c/ del Dr. Coll i Rovira</p> <p>Dies i horaris d'obertura: Segons sol·licitud</p> <p>Horaris de major aflluència: <input type="checkbox"/> Matí <input type="checkbox"/> Migdia <input checked="" type="checkbox"/> Tarda</p>	
<p>Zona d'influència: Municipal</p>	
<p>EQUIPAMENT</p> <p>Estat de conservació: <input type="checkbox"/> Satisfactori <input checked="" type="checkbox"/> Regular <input type="checkbox"/> No Satisfactori</p>	
<p>ESPAIS</p> <p><input checked="" type="checkbox"/> Espai diàfan aprox. 100m² <input checked="" type="checkbox"/> Lavabos <input checked="" type="checkbox"/> Cuina</p>	
<p>EQUIPS TÈCNICS</p> <p><input checked="" type="checkbox"/> Cuina equipada</p>	
<p>PERSONAL</p> <p>No en té</p>	
<p>Forma de gestió:</p> <p>Municipal. Es cedeix segons sol·licitud.</p>	
<p>MANCANCES PRINCIPALS / NECESSITATS NO COBERTES</p> <p>Espai no condicionat, i encara amb el material del bar</p>	
<p>USOS PRINCIPALS</p> <p>Tallers d'activitats corporals de l'Ateneu (sevillanes, ioga, etc)</p> <p>Grups de criança - Llar d'infants</p> <p>Esplai (dissabtes tarda)</p> <p>Taller manualitats de l'AMPA</p>	

7. CENTRE PARROQUIAL

El Centre Parroquial es troba al costat de l'església, molt a prop de la Plaça Josep Espona. Es tracta d'un edifici de 3 plantes, de propietat i ús de la parròquia. L'Ajuntament lloga la tercera planta, que consta de tres aules: una on es troba el Jutjat de Pau, una sala gran on es realitzen tallers i una sala d'ús exclusiu d'un grup de pintura.

CENTRE PARROQUIAL	
<p>Adreça: c/ del Sol</p> <p>Dies i horaris d'obertura: depenent de la programació</p> <p>Horaris de major afluència: <input type="checkbox"/> Matí <input type="checkbox"/> Migdia <input checked="" type="checkbox"/> Tarda</p>	
<p>USOS PRINCIPALS: Tallers i cursos</p> <p>Zona d'influència: Municipal</p>	
<p>EQUIPAMENT Estat de conservació: <input type="checkbox"/> Satisfactori <input checked="" type="checkbox"/> Regular <input type="checkbox"/> No Satisfactori</p>	
<p>ESPAIS <input checked="" type="checkbox"/> Sala gran aprox. 100 m² <input checked="" type="checkbox"/> Despatx Jutjat de Pau <input checked="" type="checkbox"/> Sala grup pintura</p>	
<p>EQUIPS TÈCNICS <input checked="" type="checkbox"/> No en té</p>	
<p>PERSONAL No en té</p>	
<p>Forma de gestió: Municipal.</p>	
<p>MANCANCES PRINCIPALS / NECESSITATS NO COBERTES</p> <p>Sales aïllades i sense accés directe des del carrer</p> <p>Manca de coordinació amb altres serveis municipals</p>	
<p>PROGRAMACIÓ ANUAL</p> <p>Taller de pintura</p> <p>Grup de teràpia del CAP</p>	

8. SALA DE CULTURA CAIXA MANLLEU

Caixa Manlleu té un edifici, tot just davant de la plaça Josep Espona, de dues plantes. A la segona planta es troba la Llar del Jubilat, on hi ha una sala addicional, anomenada Sala de Cultura. Aquesta sala s'utilitza, d'una banda, per activitats pròpies de la Llar del Jubilat i, per l'altra, com a sala polivalent de petit format que acull tallers, conferències, exposicions, etc, de caire més general.

SALA DE CULTURA CAIXA MANLLEU	
<p>Adreça: Plaça Bosch i Jover, 1</p> <p>Dies i horaris d'obertura: De dimarts a diumenge</p> <p>Horaris de major afluència: <input checked="" type="checkbox"/> Matí <input checked="" type="checkbox"/> Migdia <input checked="" type="checkbox"/> Tarda</p>	
<p>USOS PRINCIPALS: Tallers i cursos</p> <p>Zona d'influència: Municipal</p>	
<p>EQUIPAMENT</p> <p>Estat de conservació: <input checked="" type="checkbox"/> Satisfactori <input type="checkbox"/> Regular <input type="checkbox"/> No Satisfactori</p>	
<p>ESPAIS</p> <p><input checked="" type="checkbox"/> Sala diàfana aprox. 50m²</p>	
<p>EQUIPS TÈCNICS</p> <p><input checked="" type="checkbox"/> No en té</p>	
<p>PERSONAL</p> <p>No en té</p>	
<p>Forma de gestió:</p> <p>Propietat i gestió de Caixa Manlleu</p>	
<p>MANCANCES PRINCIPALS / NECESSITATS NO COBERTES</p> <p>La Sala de Cultura, com espai polivalent, té l'inconvenient que es troba situat en una primera planta, cosa que en dificulta l'accés.</p> <p>Quan s'utilitza com a espai expositiu i es compagina amb altres activitats tan sols s'hi poden penjar obres a les parets, i s'impossibiliten altres formats expositius, alhora que es limiten els horaris de visita.</p>	
<p>PROGRAMACIÓ ANUAL</p>	
<p>3 exposicions a l'any</p> <p>Conferències</p>	<p>Reunions entitats</p> <p>Gimnàstica gent gran</p>

9. MUSEU BALENYANO

El Museu Balenyano és un petit equipament d'una planta, tancat fa més de 10 anys. Es tracta d'un edifici privat que a curt termini està previst que passi a mans públiques, tot i que el seu contingut no es traspasarà a l'Ajuntament.

Obert l'any 1986 com a museu local, contenia una col·lecció de patrimoni "etnològic" local cedit pels mateixos habitants del poble, i estava gestionat per una entitat que actualment ja no existeix.

Des que va tancar, no s'ha fet cap manteniment de la col·lecció i s'utilitza parcialment com a traster dels geganters.

MUSEU BALENYANO	
<p>Adreça: c/ Alfons Amich,</p> <p>Dies i horaris d'obertura: tancat</p> <p>Horaris de major afluència: <input type="checkbox"/> Matí <input type="checkbox"/> Migdia <input type="checkbox"/> Tarda</p>	
<p>USOS PRINCIPALS: Acull col·lecció de patrimoni etnològic i s'utilitza com a traster.</p> <p>Zona d'influència: Municipal</p>	
<p>EQUIPAMENT</p> <p>Estat de conservació: <input type="checkbox"/> Satisfactori <input type="checkbox"/> Regular <input checked="" type="checkbox"/> No Satisfactori</p>	
<p>ESPAIS</p> <p><input checked="" type="checkbox"/> 2 sales grans <input checked="" type="checkbox"/> 1 sala despatx <input checked="" type="checkbox"/> 1 sala arxiu</p> <p><input checked="" type="checkbox"/> 1 sala petita</p>	
<p>EQUIPS TÈCNICS</p> <p><input checked="" type="checkbox"/> No en té</p>	
<p>PERSONAL</p> <p>No en té</p>	
<p>Forma de gestió:</p> <p>Tancat</p>	
<p>MANCANCES PRINCIPALS / NECESSITATS NO COBERTES</p> <p>Col·lecció en mal estat</p> <p>No hi ha lavabos</p>	

4. Síntesi de la situació global dels equipaments i la programació cultural del municipi

- Els equipaments es troben **dispersos i els espais molt fraccionats** arreu del municipi.
- Una part important dels equipaments d'ús cultural són de **titularitat municipal**.
- La majoria dels espais actualment són **d'ús polivalent**. Tot i així no hi ha cap d'aquests espais de dimensions i condicions prou adequades per realitzar activitats de mitjà-gran format.
- Pel que fa a **les mancances principals en qüestió d'equipaments**, caldria tenir en compte:
 - a. La manca **d'una sala polivalent de format mitjà-gran** per la celebració de concerts i teatre. La Sala Polivalent actual funciona, tot i tenir mancances, principalment acollint concerts, però és difícil d'adequar per a altres tipus d'actes.
 - b. **No hi ha un espai que centralitzi tots els tallers** i les activitats culturals que es fan al municipi. Aquestes tenen lloc en diferents espais i, per tant, **manca un espai de referència** per l'activitat cultural del poble.
 - c. La **biblioteca té moltes limitacions** -d'horari i d'accés- tractant-se d'una biblioteca escolar. Actualment, per exemple, no hi ha sales d'estudi perquè puguin fer-ne ús els estudiants.
 - d. La reorganització de l'espai del Casal de Joves aportarà una **nova sala polivalent** al poble, de dimensions similars a la del bar de les piscines, però **amb deficiències** per a la programació d'activitats degut a la seva estructura (pilars al mig de la sala).
 - e. Hi ha una clara **manca d'un espai relacional** que reuneixi diversos serveis i on les entitats puguin tenir un espai de treball i magatzem. Cal recordar que l'actual Ajuntament ocupa l'espai dissenyat com a Centre Cívic i, per tant, els serveis que podria oferir aquest equipament encara no han trobat ubicació.
- Pel que fa a **la programació cultural**, l'Ajuntament promou bàsicament les Festes d'Estiu i d'Hivern, a banda dels premis literaris i festes específiques. La resta d'activitat és promoguda bàsicament per les entitats.
- S'ha generat una certa **fractura** a partir del canvi de dates de la Festa d'Estiu. Tot i així, l'afluència de públic és molt superior ara que es fa al Juliol, coincidint amb la Setmana Jove, que quan es celebrava el 24 d'agost per Sant Bartomeu, segon patró del municipi.
- Es percep un dèbil sentiment de pertinença dels ciutadans amb el poble, i una constant referència al que es fa fora del poble com a millor que el que es fa a dins.
- Hi ha entitats amb una trajectòria important i una proposta de programació interessant, tant pel poble com per a ciutadans d'altres pobles. És el cas, per exemple, del KOK i els seus concerts.

D. PROPOSTES

A partir de les dades obtingudes del diagnòstic, a continuació es plantegen un seguit de propostes, tant pel que fa als espais, com a la programació cultural del municipi. Propostes orientades, d'una banda, a cobrir les demandes immediates del territori i, de l'altra, a dibuixar una visió de llarg termini. Això ajudaria a ordenar la programació i dotar d'espais adequats per a acollir les activitats culturals que s'hi porten a terme i, per tant, satisfaria les necessitats d'un municipi de les dimensions de Balenyà.

Aquesta proposta s'orienta cap a un escenari futur que busca donar resposta a les necessitats de la població, tot tenint en compte el posicionament de l'Ajuntament vers la cultura i l'acció cultural del municipi. En aquest sentit, entenem que la cultura ha de ser un tret distintiu de la població i, per tant, la ciutadania se l'ha de sentir seva. La cultura ha d'ajudar que els habitants de Balenyà es sentin Balanyencs i, per tant, ha de ser un element perquè els habitants, tant els nousvinguts com els de tota la vida, s'acostin al sentiment de poble, participant de la cultura local.

Aquest apropament de la cultura als habitants no passa només per la dotació d'espais o la programació d'activitats de l'Ajuntament. Ans al contrari, passa també per fomentar i donar impuls a les iniciatives de les entitats.

Les propostes s'estructuren en dos nivells: un a llarg termini, que correspon a la situació ideal d'equipaments que hauríem d'aconseguir en un termini de 10-15 anys; i un a curt termini, amb les actuacions immediates que s'han de portar a terme per tal de començar a avançar vers l'ordenació del llarg termini.

1. La visió de futur: el Balenyà que volem

La planificació dels equipaments culturals a Balenyà, en l'actualitat, planteja moltes dificultats ja que els recursos disponibles són escassos i serà necessari un gran esforç per part de l'Ajuntament per dotar el municipi de les infraestructures culturals bàsiques. Així doncs, aquest document, planteja les accions a dur a terme tant a curt termini, com no oblida un horitzó més llunyà, quan les condicions i oportunitats ho permetin per tal de dibuixar el futur desitjable. Així doncs, la visió a llarg termini del municipi és ambiciosa en relació a la seva situació actual. Té la voluntat de suplir les mancances detectades i dotar la població dels equipaments adequats per portar a terme la programació que el municipi necessita.

Trencant amb la línia actual d'aprofitar petits espais disponibles per a l'acció cultural, la proposta de futur aposta per la concentració d'alguns dels serveis i la construcció d'alguns equipaments específics i necessaris per al desenvolupament de la cultura local.

Així doncs, es planteja un mapa de futur amb dos equipaments nous especialitzats, i complementar alguns dels equipaments actualment existents. La concentració d'activitat en aquests nous espais implicarà, en algun cas, deixar d'ocupar espais actualment en ús, en general espais no propis de l'Ajuntament.

1.1 Els nous espais

1.1.1. L'equipament cultural polivalent: El Centre Cívic

Un equipament cultural polivalent, que en aquest cas anomenarem Centre Cívic, és d'alguna manera **el referent que aglutina l'activitat cultural** en pobles de dimensions petites. És un espai que pot acollir, tant la programació i l'activitat de l'Ajuntament com la de les entitats, la formació i els tallers i la difusió de la cultura; i que pot convertir-se en un **espai viu** on els ciutadans puguin **apropar-se a la cultura**, alhora que puguin trobar un espai relacional que els permeti aprofitar sinergies i proposar activitats.

La diversitat en la tipologia d'aquests espais és molta i pot anar des de la polivalència màxima fins a espais especialitzats per a algunes activitats. El Pla d'Equipaments Culturals de Catalunya (PECCat)⁴ estableix que a partir de 3.000 habitants un municipi hauria de comptar amb el que s'anomena Centre Cultural Polivalent adequat als espais, la dimensió i les necessitats del poble.

En el cas de municipis d'entre 3.000 i 5.000 habitants, el PECCat considera que ha d'existir un Centre cultural elemental. Aquest equipament es planteja amb l'orientació de *centre d'atenció primària* de necessitats culturals i té una vocació de centre polivalent amb dotacions suficients per acollir les activitats culturals que es generen en un context de baixa densitat demogràfica. No disposa de la massa crítica suficient per acollir equipaments especialitzats més enllà de la biblioteca pública. El PECCat planteja aquests equipaments, però, amb un criteri imprescindible d'activitat continuada i dotació mínima de personal, segons la fórmula de gestió que s'estimi més convenient en cada cas.

Cal recordar que a Balenyà es va detectar la necessitat del Centre Cívic ja fa tems i de fet, com ja s'ha esmentat anteriorment se'n va construir un. Tanmateix, i un cop construït, els usos d'aquest nou equipament van canviar situant-hi fins l'actualitat la seu de l'Ajuntament. Aquest edifici, en tot cas, **no cobreix les necessitats culturals actuals** i per tant **no es planteja com una alternativa adequada** per acollir un equipament com el que es proposa.

Es planteja, per tant, la creació **d'un nou equipament**. Aquest equipament de nova creació, en el cas de Balenyà, implica un esforç econòmic i una aposta del consistori pel desenvolupament cultural en un moment de restricció pressupostària i de crisi econòmica a nivell estatal. És un projecte que pot ser complicat i els requeriments econòmics van més enllà de la construcció de l'espai, ja que s'ha de dotar d'un mínim de pressupost pel seu funcionament⁵.

El projecte es planteja, per tant, a llarg termini. La idea és que totes les accions que es vagin fent estiguin orientades al fet que el municipi compti amb un espai únic i referent per a la cultura del poble. Aquest Centre Cívic idealment hauria de situar-se en un espai de centralitat de la vila, perquè els ciutadans puguin accedir-hi amb facilitat.

Com hauria de ser el Centre Cívic?

El Centre Cívic de Balenyà hauria de ser un espai on la ciutadania pogués trobar tota l'oferta formativa vinculada a les arts i la cultura programades per l'Ajuntament. Hauria de ser l'espai relacional de les entitats i el lloc on el ciutadà pogués relacionar-se, apropar-se i vincular-se a la cultura i a les entitats locals. Hauria de ser un lloc amb

⁴ www.gencat.cat/docs/CulturaDepartament/SGEC/Documents/Memoria_PECCat_2010.pdf

⁵ A l'annex 4 hi ha una estimació del pressupost que podria implicar la gestió d'un centre d'aquestes característiques.

contínua activitat que facilités l'accés a la cultura de tota la ciutadania, fomentés el treball del teixit associatiu de manera conjunta, i propiciés així la coordinació i l'enriquiment de les propostes que poguessin sorgir de les entitats.

Programació

La programació hauria d'estructurar-se de la següent manera:

- **Tallers:** es tracta de sessions d'iniciació a diverses disciplines artístiques i/o d'interès ciutadà. En general, es poden plantejar com a tallers trimestrals, d'entre 18 i 48 hores per trimestre (sessions de 1,5 o 2 hores, una o dues sessions per setmana).

Hauria de cobrir diverses àrees d'interès cultural, tant per a joves com per a adults i gent gran. Es podrien plantejar també tallers per a nens. Aquests tallers podrien ser: pintura, fotografia, dansa, teatre, restauració i informàtica, entre d'altres.

Aquests tallers es podrien vincular d'alguna manera també a la història o el patrimoni del poble, per apropar els usuaris a la cultura local i incrementar el coneixement i el sentiment de pertinença. D'aquesta manera, un taller de fotografia genèric pot transformar-se en fotografia vinculada al patrimoni. Un taller de pintura es pot transformar en una forma de pintar els racons que els Balenyencs senten més propis. Aquest tipus d'activitat visibilitza allò que els ciutadans senten més seu, i dona una visió "artística" del municipi cap a la resta de ciutadans.

- **Exposicions:** s'haurà de treballar per tenir exposicions temporals i així variar els continguts i promoure la repetició de visites al centre. Aquestes exposicions poden passar per la programació d'exposicions tot acollint l'obra resultant dels tallers, de manera que es visibilitzi el treball fet pels propis ciutadans, però s'haurien de combinar amb exposicions d'altres continguts. Una alternativa seria entrar en els circuits de les administracions públiques (Generalitat, Diputació de Barcelona...) i acollir exposicions del seu catàleg. També es proposa que es puguin fer exposicions temàtiques de la col·lecció de l'actual Museu Balenyano.

- **Activitats:** hi hauria d'haver un apartat de la programació vinculat a activitats que es portin a terme a la sala polivalent. Aquest apartat de la programació s'hauria de nodrir, tant de propostes del propi equip gestor del centre, com de les entitats que proposin realitzar-hi activitats pròpies. La tendència hauria de ser, en tot cas, que les activitats que es portin a terme a la sala polivalent del centre fossin obertes a tot el públic. Això vol dir que, si una entitat vol programar en aquesta sala, haurà de ser una programació d'interès general i no una activitat tancada pels seus socis.

En general, es proposa que es generi, a banda de l'activitat presencial dins el Centre, una sèrie d'activitats virtuals per promoure la innovació, l'ús de les noves tecnologies i l'apropament de públics que, per diferents raons, no puguin utilitzar el centre de forma presencial.

Espais

En aquest sentit, l'equipament hauria de comptar amb les següents tipologies d'espai:

- a. Tallers:** hauria de comptar com a mínim amb un taller que es pogués utilitzar per a classes vinculades a les arts plàstiques. Hauria de posseir amb llum natural o bona il·luminació, ventilació adequada i una pica i espai de treball per uns 15 a 20 alumnes. D'altra banda, hi hauria d'haver un taller que es pogués utilitzar per a tallers vinculats

amb el cos (dansa, ioga, etc) i una aula tradicional per a sessions que no necessitin infraestructura específica.

b. Espai d'entitats: com a espai que promou la interacció entre entitats, hauria d'haver-hi, d'una banda, espais per al treball i reunions de les entitats per tal de permetre la generació de projectes culturals i de l'altra, un espai més relacional, en què tant les entitats com els ciutadans poguessin interactuar i treballar de forma conjunta. L'espai de treball i reunió fa referència a una sala, on es poguessin reunir les entitats per trobades de treball o de petit format, i es cediria a petició de les entitats.

L'espai relacional té com a objectiu fonamental generar o potenciar sinergies entre les entitats del poble. Així doncs, constaria d'un espai compartit de treball on les entitats tinguessin alguns serveis centralitzats, com ara una fotocopiadora, impressora, connexions per a ordinadors,... i d'un petit espai de trobada informal amb mobiliari adequat perquè fos un lloc acollidor que propiciés i facilités el contacte, les relacions, la generació de projectes conjunts i compartits del teixit associatiu Balenyà.

c. Sala polivalent: aquesta sala hauria de ser de dimensions suficients com per poder fer-hi un petit concert, una conferència, un ball, etc. Es tractaria d'una sala més gran que la de l'Ateneu (i sense escenari) i més petita que el rockòdrom, és a dir, per unes 200 persones assegudes. Hauria d'estar condicionada amb l'equipament tècnic necessari (llum, so...) i hauria de tenir una climatització adient i mobiliari adequat per canviar la disposició i l'ús de la sala quan es necessiti.

d. Espai expositiu: el Centre hauria de comptar amb un espai expositiu, que pogués estar integrat al vestíbul o a la planta baixa en un espai separat. Aquest espai hauria de ser un espai temporal d'exposicions, i hauria d'incloure dins de la seva programació temporal exposicions temàtiques amb part de la col·lecció de l'actual museu. La rotació de l'exposició invita a la repetició de la visita i les diferents mirades que es poden fer al patrimoni donen sentit a una col·lecció que dins d'un museu és de difícil dinamització.

La utilització del Centre Cívic com a espai expositiu allibera la sala de Caixa Manlleu que s'utilitza actualment, la qual podrà integrar-se al Casal d'Avis que comparteix la planta de l'edifici de l'entitat bancària.

A banda d'aquests espais específics, el centre ha de comptar amb espais de treball per l'equip de gestió i d'emmagatzematge, tant pel material del propi centre com per la prestació d'aquest servei a les entitats que ho requireixin.

Cal remarcar de tota manera que, tot i que sembla que hi hagi molts espais, aquest equipament ha de respondre a les necessitats i dimensions del municipi. Tots els espais que s'esmenten abans poden ubicar-se en una sala polivalent amb un vestíbul que pugui utilitzar-se com a espai expositiu, una sala de reunions per a entitats i un parell de sales per a tallers. Segons els estàndards establerts pel PECCat, un municipi d'entre 3.000 i 5.000 habitants hauria de tenir un Centre Cultural Polivalent d'uns 900m².

Gestió

Atenent el tipus d'activitat que es proposa, aquest centre hauria d'obrir a les tardes i els caps de setmana.

La gestió es podria portar directament des de la Regidoria de Cultura. Es recomana que la tècnica de cultura tingui el seu despatx en aquest centre, per treballar de forma

coordinada amb l'equip del centre i aprofitar els espais durant l'horari en què el centre està tancat al públic.

Per tal de minimitzar despeses es proposa estudiar fórmules d'accés a l'equipament mitjançant identificadors a base de targetes magnètiques, que permeten ajustar l'ús de les instal·lacions a les necessitats dels usuaris sense haver de tenir personal per obrir i tancar portes. El sistema permet l'accés a diferents espais del Centre. Aquest sistema permet una flexibilitat i polivalència molt gran en la gestió dels espais, una gran reducció de costos de personal i un alt grau de responsabilitat per part dels usuaris dels espais.

Es recomana també que es formalitzi una coordinadora d'entitats, que ajudi a coordinar-les i potenciar-les, alhora que generari i aprofiti sinergies entre elles. Aquesta coordinadora podria ser promoguda per la Regidoria de Cultura i tenir la seva seu al Centre Cívic.

1.1.2. Serveis de lectura pública

Actualment un dels inconvenients importants és la situació de la biblioteca dins de l'escola. Tot i que la biblioteca és un generador important d'activitat i que l'Ajuntament hi destina una part considerable de recursos, la seva situació dins de l'escola resulta una barrera per a la utilització de la ciutadania (no està en xarxa, fons documental insuficient, problemes d'horaris). D'altra banda, s'ha de considerar que amb el nou projecte d'escola, les dimensions de la biblioteca resultaran encara més petites.

Tot i que la Llei del Sistema Bibliotecari de Catalunya estableix la obligatorietat d'una biblioteca local per a municipis de més de 5.000 habitants, el Mapa de Lectura Pública també fa menció de la necessitat que els municipis de la franja entre 3.000 i 5.000 habitants siguin atesos per un servei de biblioteca filial. El Mapa de Lectura Pública de Catalunya de 2008, estableix que Balenyà hauria de tenir una biblioteca filial, amb uns estàndards molt superiors als de la biblioteca actual⁶.

En aquest context, l'existència d'una biblioteca municipal resulta fonamental. Aquesta biblioteca hauria de formar part de la Xarxa de Biblioteques Municipals i comptar amb espais adequats per a la col·lecció, espai infantil, espai de consulta i préstec i punts d'accés a internet.

La separació de la biblioteca de l'escola permetria arribar a nous públics, disposar d'un espai condicionat per a la seva activitat i donar un nou impuls a les activitats que actualment es promouen des de la biblioteca escolar. Una biblioteca activa, de la qual els ciutadans de Balenyà es poguessin sentir orgullosos.

Un primer pas de cara a aquesta nova biblioteca seria demanar el suport del servei de biblioteques de la Diputació de Barcelona per l'assessorament de la creació d'una nova biblioteca.

Tenint en compte que la nova biblioteca és un projecte a llarg termini, a mitjà termini, per avançar en el serveis de lectura pública i com a complement de la biblioteca escolar existent actualment, es podria accedir al servei de bibliobús i implementar un servei complementari i connectat al servei de bibliobús, anomenat *Biblio@ccés*. Tots dos serveis estan connectats a la Xarxa de Biblioteques Municipals.

⁶ El Mapa de Lectura Pública de Catalunya estableix que la biblioteca filial de Balenyà hauria de tenir una superfície de 698m², un fons documental de 10.743 documents, 2-3 tècnics auxiliars i un horari de 25 hores a la setmana.

D'aquesta manera, la biblioteca pot accedir als recursos de la resta de la Xarxa i complementar el servei de l'actual biblioteca escolar amb el servei de bibliobús. La implementació del Biblio@accés pot reforçar el caràcter no permanent del servei de bibliobús i sobretot permetre un treball de creació i formació d'hàbits de lectura i d'apropament de les tecnologies de la informació als ciutadans. El Biblio@ccés és la porta d'accés als serveis i recursos bibliotecaris de la Xarxa de Biblioteques Municipals per als municipis petits, de forma permanent i complementària al servei de bibliobús. A l'annex 5 es detallen els serveis i elements que cal tenir en compte per a la implementació d'un Biblio@ccés.

D'altra banda, a mig termini s'haurien de continuar els estudis i gestions per a la creació de la futura nova biblioteca. Si aquesta es pot implementar en un espai existent, s'hauria d'avaluar quin servei dels oferts pel Servei de Biblioteques cal demanar. Convé recordar que el servei de biblioteques dona suport a les biblioteques de nova creació en diversos temes, des d'assessoraments fins a material de difusió, passant per ajuts a la inversió, fons inicial, equipament informàtic i formació.

Per últim, si es pensa en una biblioteca de nova construcció, es podria plantejar el disseny d'un equipament que acollís tant el Centre Cívic com la Biblioteca. Aquesta opció facilitaria trobar un espai central pels dos projectes i potenciarà l'ús dels espais, construint un únic espai dinàmic de referència cultural al poble.

1.2 Intervencions i millores a curt i mitjà termini

En aquest nou escenari, a banda dels nous equipaments que es proposen, es compta amb alguns dels espais existents actualment, que caldria anar adequant i fer-hi intervencions per a la seva millora a curt i mitjà termini.

1.2.1. L'Ateneu

L'Ateneu és actualment l'únic equipament que es va crear com a equipament cultural i que encara manté aquesta funció. Es tracta d'un equipament amb història en el municipi i amb una certa tradició com a teatre. En aquest sentit, es proposa mantenir aquest ús a la planta baixa, utilitzar-lo per a teatre i concerts de petit format així com a local d'assaig.

L'Ateneu hauria de ser un espai de mostra de teatre de petit format, tant de companyies amateurs locals o de pobles propers, com de companyies amb una activitat més professionalitzada. En aquest sentit, s'hauria de potenciar d'una banda la creació local (ja sigui del grup de teatre existent, com amb tallers d'iniciació) i de l'altra les xarxes que es puguin crear amb altres localitats, que tinguin grups amb creacions que puguin ser exhibides en aquest equipament.

Les millores necessàries per adequar l'equipament tenen a veure amb el condicionament de l'espai que hi ha sota l'escenari, per a la seva utilització com a camerinos. La climatització i la instal·lació d'un lavabo resulten necessàries per a la seva utilització en condicions.

La programació i la gestió del teatre s'haurien de portar des de la Regidoria de Cultura.

D'altra banda, a la planta primera de l'Ateneu es proposa mantenir l'escola d'adults. L'escola, de tota manera, hauria de poder treballar en xarxa amb el Centre Cívic i disposar d'aules, en cas que sigui necessari.

A banda de les milleres que es realitzaran l'any 2010 vinculades al teulat i l'aïllament de les finestres de l'edifici, es recomana fer una reforma a les aules, dotant-les del mobiliari adequat i traient tot el que encara resta de l'antic bar de l'Ateneu.

1.2.2. Flik Flak - Punt Jove

El Punt Jove és un dels altres punts que s'hauran de mantenir i potenciar, com un primer servei de suport a la joventut. La reforma que s'està portant a terme l'any 2010, a l'espai del Punt Jove, ja millora gran part de les mancances detectades, creant un equipament que no només té espai de treball directe pels joves, sino que compta a més amb una sala polivalent petita i una sala que fins ara era d'ús de l'Aplec de Balenyà. Aquesta sala es transformarà en una sala de reunions.

Aquest espai haurà de ser el punt d'activitat dels joves, i haurà de funcionar de manera coordinada amb el Centre Cívic i la biblioteca. D'aquesta manera, es podran programar activitats específiques per a joves o respondre a demandes concretes en espais condicionats per a usos concrets.

Aprofitant que l'equipament comparteix espai amb la ràdio del poble, s'haurà de buscar formes de generar sinergies entre el punt jove i la ràdio. D'altra banda, en cas de voler fer alguna activitat amb públic, la ràdio podrà aprofitar també els espais del Punt Jove, és a dir, la sala de reunions i la sala polivalent.

La gestió del Punt Jove hauria de continuar portant-se, de forma directa, des de la Regidoria de Joventut. Tot i que per la tipologia d'espais és probable que s'usi a les tardes, s'haurà de preveure una forma de gestionar l'ús de la sala de reunions i de la sala polivalent, fora de l'horari d'atenció al públic del punt jove.

En tot cas, i aprofitant la relació existent actualment amb el Consell Comarcal i la Mancomunitat de La Plana, s'hi hauria de reforçar la presència del municipi i les seves propostes. Així doncs, en lloc de només donar suport a les activitats ofertes tant pel Consell Comarcal com per la Mancomunitat de La Plana, Balenyà hauria de poder proposar activitats i assumir un paper més pro-actiu, per atreure també joves d'altres pobles a les activitats locals.

1.2.3 El museu Balenyano

L'equipament del museu passarà, segons les previsions actuals, a mans de l'Ajuntament durant el 2010. Aquest fet implica diversos temes: d'una banda, s'ha de decidir quin ús tindrà l'edifici; de l'altra s'han de fer les reformes corresponents. Un tema a tenir en compte, a banda de l'estructural, serà què fer amb el contingut, és a dir amb la col·lecció que actualment es troba al museu. La col·lecció actualment té greus mancances de conservació, i per tant, si es vol mantenir la funció de museu s'ha de definir com mantenir-la i destinar-hi els diners necessaris.

En aquest sentit, l'Oficina de Patrimoni Cultural de la Diputació de Barcelona dona suport i assessorament als municipis en temes vinculats a estudis museogràfics, estudis de conservació i restauració, etc, dins de la seva línia d'assessoraments i estudis. Un punt de partida podria ser demanar aquest suport a l'OPC, que podria donar la visió tècnica especialitzada i adequada per poder orientar las accions de futur, pel que fa a la col·lecció del museu.

La proposta tècnica, tal com s'ha reflectit en la visió de futur, és desmuntar el museu tal com es troba actualment, destinar l'edifici a altres usos i fer exposicions amb parts de la col·lecció a l'espai expositiu del Centre Cívic. Això allibera l'edifici del museu per altres usos culturals i permet fer exposicions a mesura que es restaurin les peces, de forma rotatòria. D'altra banda, implica trobar un magatzem amb les condicions adequades per a mantenir les peces no exposades i planificar la seva restauració i consevació.

Una de les possibilitats és aprofitar aquest equipament com a espai de foment de la lectura, mentre no hi hagi una nova biblioteca, situant-hi el punt de Biblio@ccés esmentat al punt 2.1.2. Aquesta decisió, en tot cas, hauria de ser validada pel Servei de Biblioteques de la Diputació de Barcelona, tal com s'explica a l'apartat relacionat amb la biblioteca.

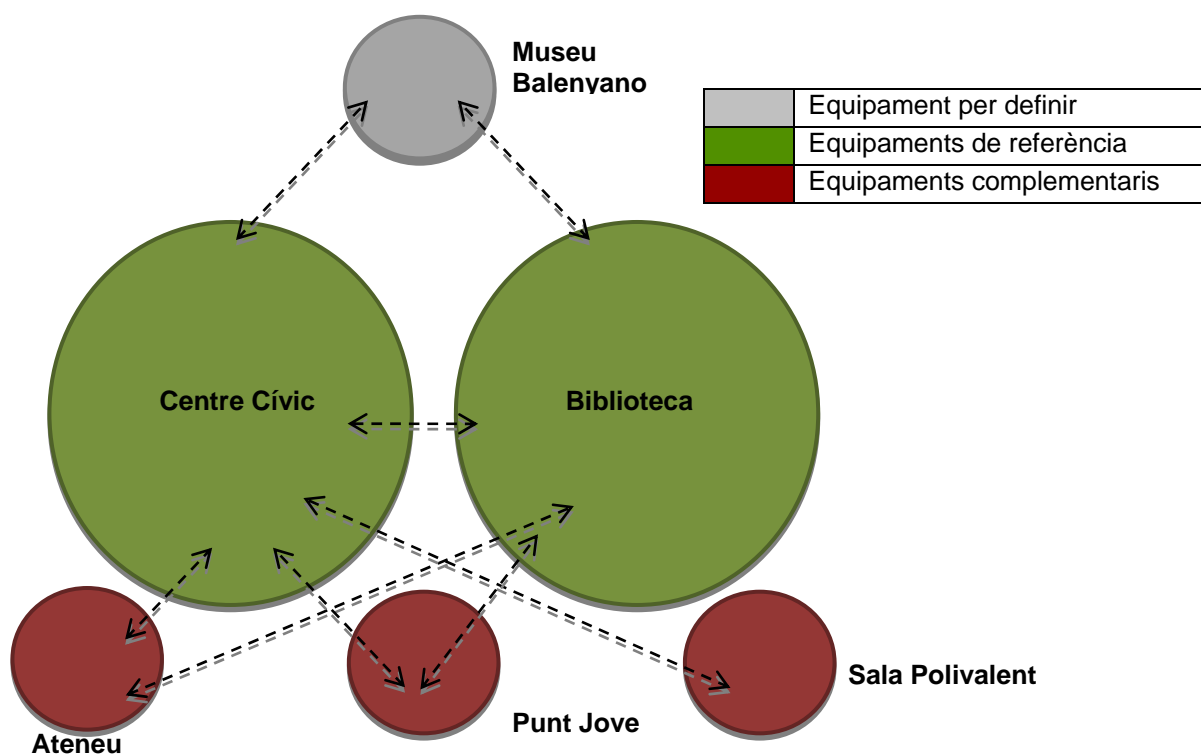
1.2.4 Sala polivalent / rocòdrom

Actualment la Sala polivalent / rocòdrom és l'únic espai de format mitjà per realitzar-hi activitats amb una afluència important de públic. En aquest sentit i, atenent que a curt termini no es disposarà de cap espai addicional que pugui tenir aquesta funció, s'haurien de millorar alguns aspectes de la sala perquè la seva utilització sigui la més adequada possible.

El tema acústic es soluciona amb teles al sostre, i no es veu cap alternativa més definitiva. Les principals mancances actuals tenen a veure amb la climatització de l'espai donat que la manca de camerinos no justifica una inversió per la seva millora ja que la seva utilització és força esporàdica.

De tota manera, la sala polivalent proposada al Centre Cívic tindrà unes dimensions menors que les de l'actual rocòdrom, per tant aquest espai s'ha de mantenir com a alternativa per activitats d'un format més gran.

Així doncs, la visió de futur es pot sintetitzar de la següent manera, i evidencia que és fonamental la relació i el treball en xarxa dels equipaments proposats:



Acomplir aquesta visió de futur implica inversions que a curt termini no es poden assolir, ni tan sols començar. Tanmateix apunta cap a on haurien d'anar les actuacions per arribar a una situació òptima.

De tota manera, es poden anar fent petits passos per aprofitar millor els recursos actuals i començar a avançar cap a l'escenari futur.

Alguns d'aquests passos o millores són temporals, en el sentit que quan estiguin enllestits els equipaments de referència plantejats al punt 2.1, aquests espais canviaran o redefiniran el seu ús o es deixaran d'utilitzar per part de la Regidoria de Cultura.

Sala Aplec - Punt Jove

Aprofitant les reformes que s'estan portant a terme a l'edifici del Punt Jove, es proposa reorientar l'ús de la sala que actualment té l'Aplec i adequar-la com a sala de reunions per a entitats.

Aquesta sala serà d'ús de les entitats fins que no estigui enllestit el Centre Cívic plantejat. Quan aquest centri la infraestructura de suport a les entitats, aquesta sala de reunions serà d'ús prioritari per a entitats de joves i es podrà compartir amb la ràdio.

La gestió d'aquesta sala, com en el cas de la resta d'equipaments, es portarà des del propi Punt Jove.

Bar de les piscines

Fins que el Centre Cívic no estigui enllestit, es proposa mantenir el bar de les piscines com a espai per tallers puntuals. En aquest sentit, els tallers vinculats a activitat corporal (dansa, ioga, gimnàstica per a gent gran, etc) s'haurien de fer en aquest espai. D'altra banda es pot continuar aprofitant l'espai per l'esplai, que en fa ús els caps de setmana.

Per realitzar-hi aquest tipus d'activitat, no calen reformes importants. Només es recomana treure totes les taules i material extra que hi ha repartit per la sala, mantenir un mínim de taules (plegables) en un magatzem, i la resta de l'espai hauria de mantenir-se diàfan.

Cal tenir en compte, d'altra banda, que l'espai està actualment condicionat com a cuina, en haver estat el bar de les piscines. Tot l'equipament de la cuina resta en aquest espai sense ús, i es podria aprofitar per fer formació o, com a mínim, fer-ne un ús puntual. S'haurien de fer tallers o activitats puntuals de cuina per reforçar activitats intergeneracionals, així com activitats interculturals. S'hauria d'avaluar quins dels equipaments de la cuina funcionen i quins no, per tal d'alliberar espai. A partir d'aquest punt, s'hauria de garantir un bon sistema de ventilació per poder fer conviure dues activitats tan disperses. Si es decideix no fer ús dels equips de la cuina, es recomana desmuntar-los els equips i aprofitar l'espai per a altres usos, com ara el magatzem de material que necessitaria la sala.

2. Programació

Un dels aspectes que preocupa el consistori és la manca d'arrelament de la població Balenyenca. Es percep una certa manca de reconeixement o de sentir-se identificat amb el poble. L'acció cultural del municipi no pot canviar radicalment aquesta situació, però pot orientar la seva actuació vers activitats que potenciïn certs valors o que reforcin la imatge del municipi, per tal de reforçar la identificació i la vinculació entre el ciutadà i el territori.

En aquest sentit, hi ha alguns aspectes que es recomana que es tinguin en compte al moment de planificar l'acció cultural, tant pel que fa les accions que promou l'Ajuntament directament, com aquelles que surten del teixit associatiu local:

. Potenciar les activitats de caire tradicional que ara s'identifiquen com a rellevants pel poble, com ara l'Aplec de Balenyà i Aplec dels Ous. En aquest últim cas, continuar amb l'aposta de la vinculació amb els comerciants locals i promoure activitats paral·leles que potenciïn la jornada festiva.

- Potenciar les iniciatives d'entitats arrelades, pròpies del territori i amb poder de convocatòria, com ara l'antiga Nit de bruixes. Tot i que aquesta activitat en concret és difícil que torni a activar-se, ja que l'entitat que la promovia aparentment no vol continuar fent-la. L'Ajuntament hauria d'identificar iniciatives d'aquest estil per potenciar el seu desenvolupament.
- Fomentar les iniciatives que vinculin més d'una entitat i que generin una activitat innovadora que repercuteixi en tot el poble. A través de la convocatòria pública de subvencions es poden potenciar aquests tipus d'activitats. La implementació d'una coordinadora d'entitats també podria potenciar aquest tipus d'iniciativa.
- Fer més visibles pels ciutadans les activitats d'entitats com ara el KOK, que realitza concerts de molt bon nivell. Aquest tipus d'activitat, portada amb la qualitat que es fa actualment, hauria de ser motiu d'orgull pel poble. El suport en la comunicació prèvia i sobretot posterior pot reforçar aquesta imatge de qualitat cap al ciutadà.
- Reformular les festes del patró del poble. Tot mantenint l'activitat en les festes de Juliol, convé fer algún tipus d'activitat de caire tradicional a la festa major del poble. És fonamental fer visible que hi ha un patró i que es fan activitats en el seu dia. L'Ajuntament pot promoure activitats tradicionals i treure una línia de subvenció específica per a activitats en aquesta data. D'aquesta manera, les entitats interessades a portar a terme aquests tipus d'activitats seran les que s'hauran de fer càrrec de la programació. En cas de no haver-hi entitats que vulguin portar-ho a terme, com a mínim s'hauran de mantenir les activitats mínimes promogudes per l'Ajuntament.
- Racionalitzar i optimitzar els recursos d'ús públic. Hi ha recursos, com ara els ordinadors i l'accés a internet, que existeixen actualment a diversos serveis: al telecentre de l'escola d'adults, al punt jove i a la biblioteca. S'hauria d'organitzar l'accés a aquests recursos per garantir-lo a tots el ciutadans, contemplant les diferents franges d'edat i les diferents necessitats dels usuaris de forma de no duplicar recursos ni deixar franges d'edat descobertes.

D'altra banda, es recomana fer un treball que va més enllà de les fronteres del municipi. La Regidoria de Cultura hauria de generar vincles i potenciar la creació i coordinació d'activitats amb altres municipis. La proximitat amb altres de l'entorn,

s'hauria d'aprofitar per oferir-los, tant als ciutadans de Balenyà com d'altres municipis, una programació de qualitat i compartida.

En aquest sentit, tal com es va mencionar a l'apartat 2.2.2, el municipi hauria d'adoptar una posició més pro-activa respecte al seu entorn i a les institucions comarcals o a la Mancomunitat, tot proposant activitats i no només recolzant les proposades per altres.

3. Conclusions

La proposta de futur pel que fa a l'acció cultural del municipi, apunta d'una banda als equipaments i la seva reestructuració, i de l'altra alguns punts referents a la programació.

La definició dels equipaments de futur busca potenciar dos grans equipaments de referència (que de fet es poden ajuntar en un sol edifici) que aglutinin el fort de l'activitat cultural, complementats per equipaments més petits.

Per tant, la proposta crea equipaments nous, resitua algunes activitats i deixa d'utilitzar altres espais. La taula següent resumeix els canvis en aquest sentit:

Taula 1: Equipaments actuals i futurs i els seus usos

Equipament	Situació actual	Funció actual	Funció de futur
Centre Cívic	no existent	-	exposicions, tallers, activitats, espai entitats
Biblioteca municipal	no està en ús	-	foment de la lectura
Ateneu	en ús	teatre, escola adults, reunions entitats	Teatre i escola d'adults
Punt Jove	en reformes	Punt Jove i Ràdio Pista	Punt Jove, Ràdio Pista, Sala Polivalent, Sala reunions
Centre parroquial	en ús (lloguer)	Taller pintura	-
Sala Cultura Caixa Manlleu	en ús	Sala exposicions i conferències	Casal Avis
Bar Piscines	en ús	Tallers dansa i corporals	Sense ús cultural
Museu Balenyano	en desús	-	Per determinar
Sala Polivalent /rocòdrom	en ús	rocòdrom entitats concerts	rocòdrom concerts que no càpiguen al Centre Cívic

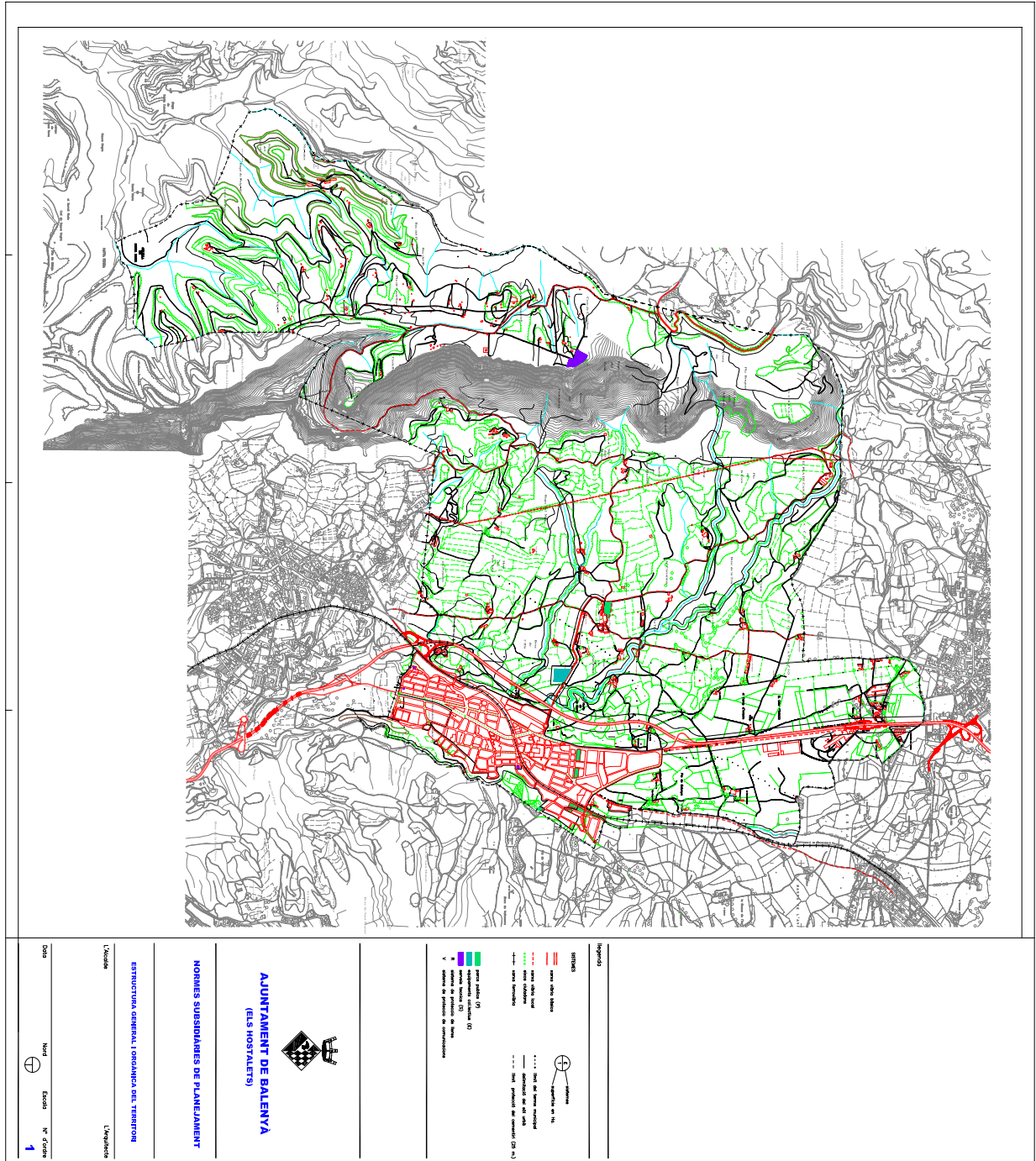
Així doncs, a la visió de llarg termini hi ha tres equipaments que veuen alterada la seva funció al municipi: d'una banda el **Centre Parroquial** i el **Bar de les Piscines** deixen d'utilitzar-se ja que la seva activitat conflueix en el Centre Cívic. La decisió de deixar el Centre Parroquial implicarà, a més, una reducció de despeses per al consistori, ja que actualment es paga un lloguer per aquest espai. D'altra banda la **Sala de Cultura de Caixa Manlleu** resta a disposició de la Caixa per ser utilitzada pel Casal d'Avis o per altres usos que els propietaris defineixin, entenent que l'espai expositiu també es trobarà al Centre Cívic.

Cal destacar que aquest plantejament de futur, que aprofita alguns dels espais existents i en crea de nous, té una voluntat de projectar uns **referents clars pel que fa**

l'activitat i els equipaments culturals del poble. La centralització del serveis en pocs equipaments de referència permet visibilitzar millor l'aposta que fa el municipi per uns serveis de qualitat.

Per últim, pel que fa referència a la programació, s'apunten aspectes orientats, d'una banda, a reforçar aquelles propostes i formes de treball que caracteritzen i posicionen el municipi dins del seu entorn i, de l'altra banda, a donar suport a aquelles activitats que reforcin el sentiment de pertinença dels Balanyencs.

Annex 1: Plànol del terme municipal



INDICADORS BALENYÀ

Juny 2010

DADES SOCIO-DEMOGRÀFIQUES

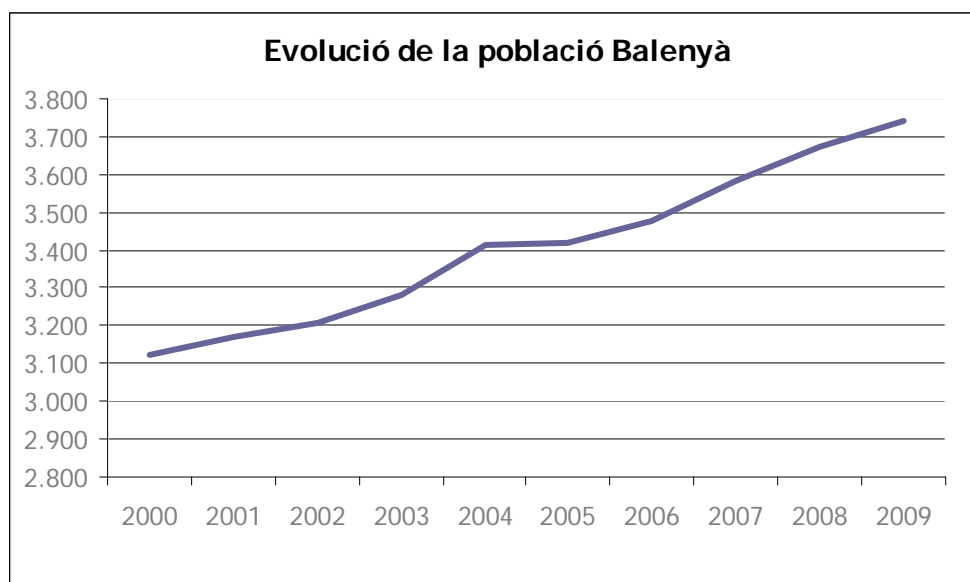
1. Població

Taula 1.1. Evolució de la població Balenyà

Balenyà	Població
2009	3.743
2008	3.672
2007	3.581
2006	3.479
2005	3.421
2004	3.413
2003	3.280
2002	3.208
2001	3.171
2000	3.125

Font: Elaboració del CERC a partir de dades de l'IDESCAT (Institut d'Estadística de Catalunya)

Gràfic 1.1. Evolució de la població del Balenyà



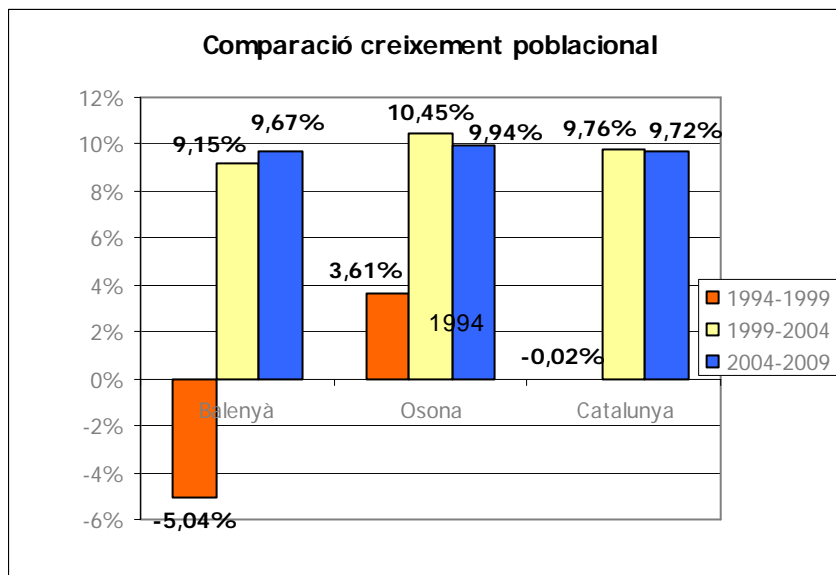
Font: Elaboració del CERC a partir de dades de l'IDESCAT (Institut d'Estadística de Catalunya)

Taula 1.2. Evolució comparativa de la població (1994-2009)

	1994	1999	2004	2009
Balenyà	3.293	3.127	3.413	3.743
Osona	121.135	125.511	138.630	152.411
Catalunya	6.208.581	6.207.533	6.813.319	7.475.420

Font: Elaboració del CERC a partir de dades de l'IDESCAT (Institut d'Estadística de Catalunya)

Gràfic 1.2. Comparació creixement poblacional



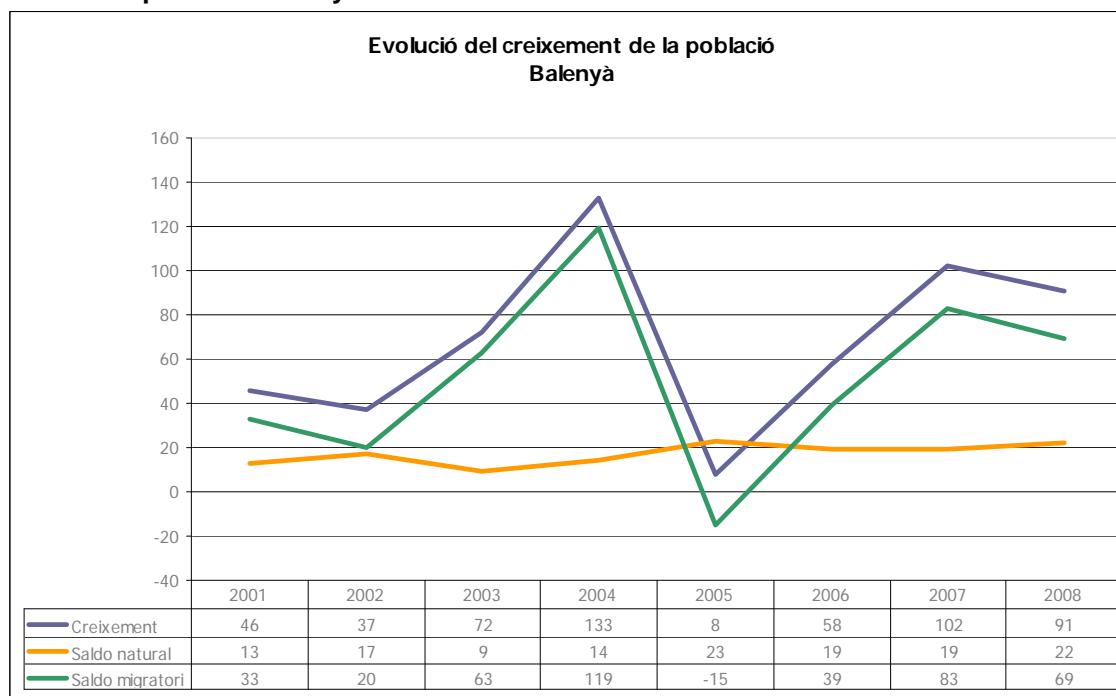
Font: Elaboració del CERC a partir de dades de l'IDESCAT (Institut d'Estadística de Catalunya)

Taula 1.3. Creixement de la població

Balenyà	2000	2001	2002	2003	2004	2005	2006	2007	2008
<i>Població</i>	3.125	3.171	3.208	3.280	3.413	3.421	3.479	3.581	3.672
Creixement		46	37	72	133	8	58	102	91
<i>Naixements</i>		43	37	33	44	53	46	40	52
<i>Defuncions</i>		30	20	24	30	30	27	21	30
Saldo natural		13	17	9	14	23	19	19	22
Saldo migratori		33	20	63	119	-15	39	83	69

Font: Elaboració del CERC a partir de dades de l'IDESCAT (Institut d'Estadística de Catalunya)
 (a 12 d'abril 2010 encara no hi ha publicades les dades del 2009 de naixements ni defuncions)

Gràfic 1.3. Evolució del creixement de la població Balenyà



Font: Elaboració del CERC a partir de dades de l'IDESCAT (Institut d'Estadística de Catalunya)

Taula 1.4. Distribució de la població per edats. Balenyà, Osona i Catalunya. Valors absoluts

Trams edat	Àmbit territorial	2000	2004	2008
Menors 15 anys	Balenyà	494	533	582
	Osona	18.485	20.719	24.063
	Catalunya	852.691	950.482	1.083.951
De 15 a 64 anys	Balenyà	2.183	2.373	2.576
	Osona	85.188	93.431	101.442
	Catalunya	4.323.549	4.710.344	5.084.172
Majors de 65 anys	Balenyà	448	507	514
	Osona	23.180	24.480	24.634
	Catalunya	1.085.759	1.152.493	1.195.955
TOTAL	Balenyà	3.125	3.413	3.672
	Osona	126.853	138.630	150.139
	Catalunya	6.261.999	6.813.319	7.364.078

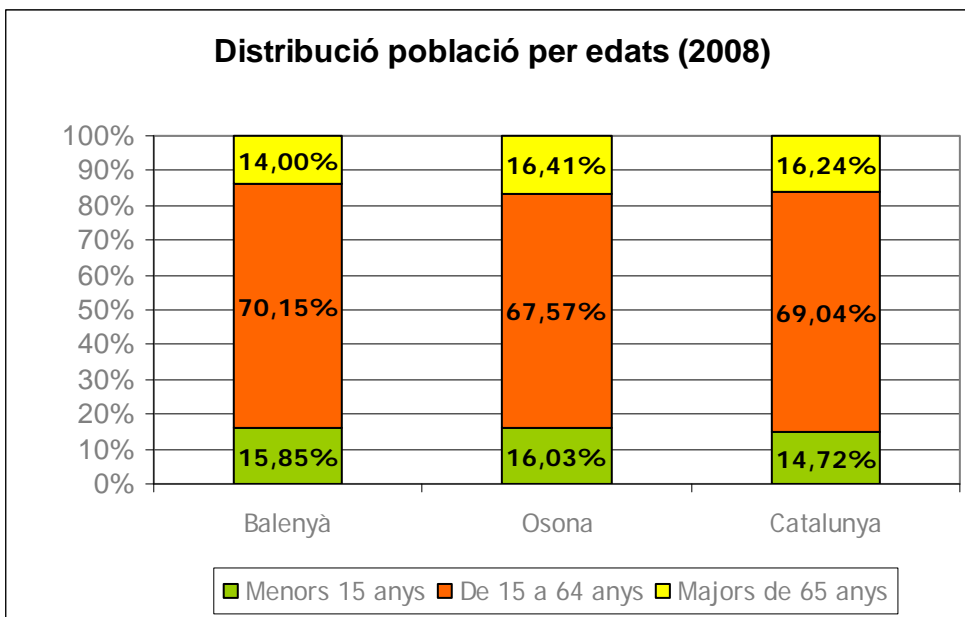
Font: Elaboració del CERC a partir de dades de l'IDESCAT (Institut d'Estadística de Catalunya)

Taula 1.5. Distribució de la població per edats. Balenyà, Osona i Catalunya. Percentatges

Trams edat	Àmbit territorial	2000	2004	2008
Menors 15 anys	Balenyà	15,81%	15,62%	15,85%
	Osona	14,57%	14,95%	16,03%
	Catalunya	13,62%	13,95%	14,72%
De 15 a 64 anys	Balenyà	69,86%	69,53%	70,15%
	Osona	67,15%	67,40%	67,57%
	Catalunya	69,04%	69,13%	69,04%
Majors de 65 anys	Balenyà	14,34%	14,85%	14,00%
	Osona	18,27%	17,66%	16,41%
	Catalunya	17,34%	16,92%	16,24%

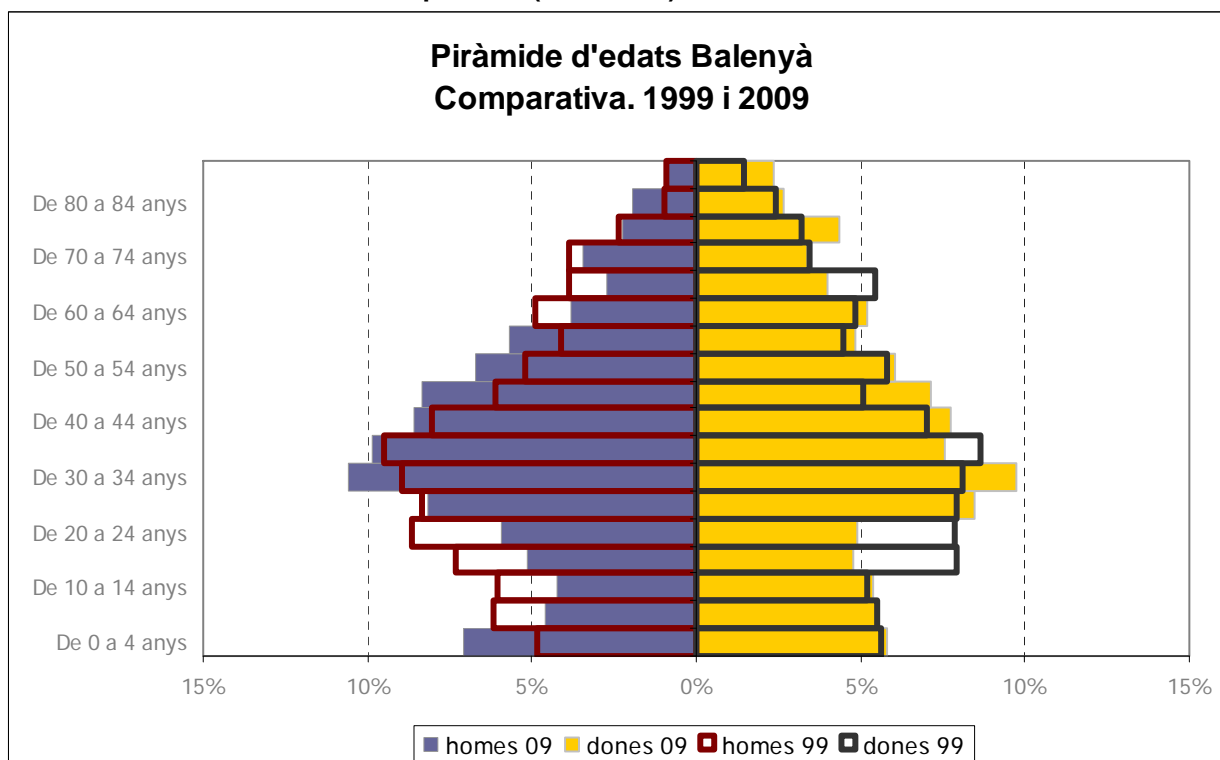
Font: Elaboració del CERC a partir de dades de l'IDESCAT (Institut d'Estadística de Catalunya)

Gràfic 1.5. Distribució de la població per edats. Comparativa 2000-2008



Font: Elaboració del CERC a partir de dades de l'IDESCAT (Institut d'Estadística de Catalunya)

Gràfic 1.6. Piràmide d'edats. Comparativa (2000-2008)



Font: Elaboració del CERC a partir de dades de l'IDESCAT (Institut d'Estadística de Catalunya)

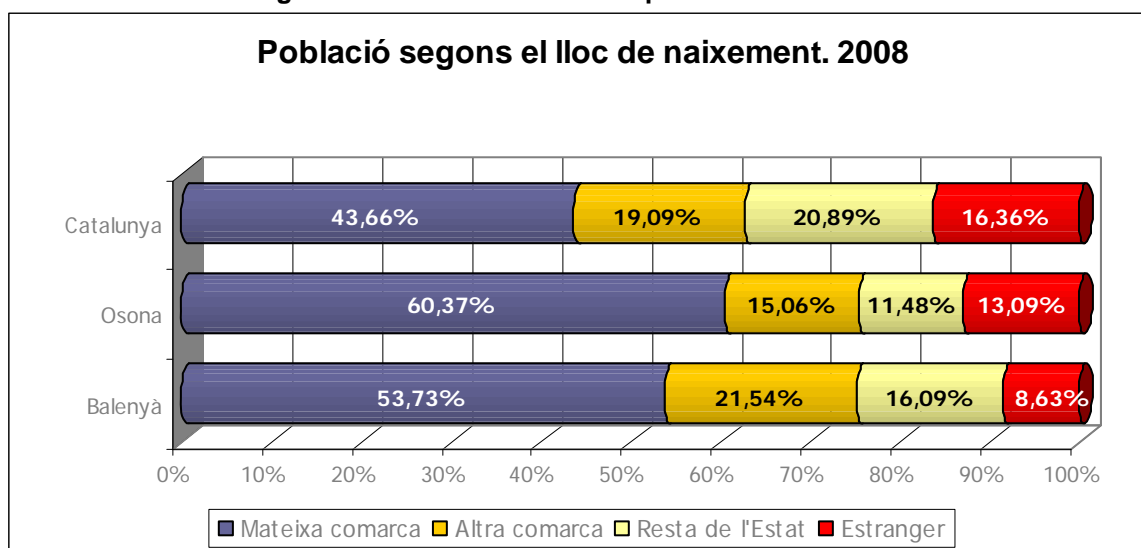
Taula 1.7. Població segons el lloc de naixement. Valors absoluts

2008	Mateixa comarca	Altra comarca	Resta de l'Estat	Estranger	Total Població
Balenyà	1.973	791	591	317	3.672
Osona	90.643	22.606	17.239	19.651	150.139
Catalunya	3.215.325	1.406.006	1.538.036	1.204.711	7.364.078

Font: Elaboració del CERC a partir de dades de l'IDESCAT (Institut d'Estadística de Catalunya)

NOTA: En el cas de Catalunya, les dades es refereixen a persones nascudes a la mateixa comarca en què resideixen (mateixa comarca) i persones nascudes en una comarca diferent a la de residència (altra comarca)

Gràfic1.7. Població segons lloc de naixement. Comparativa 2008



Font: Elaboració del CERC a partir de dades de l'IDESCAT (Institut d'Estadística de Catalunya)

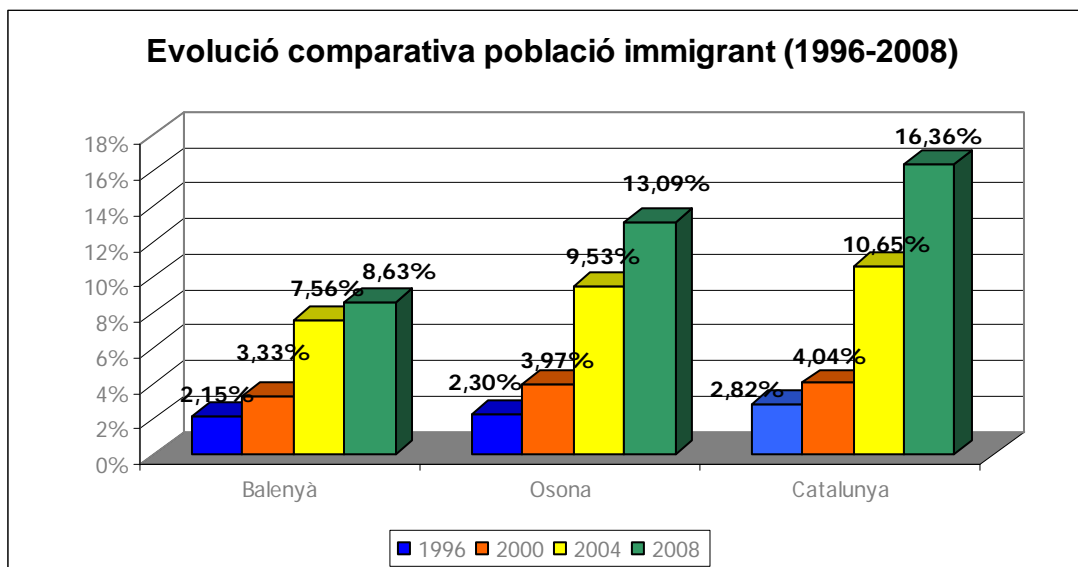
NOTA: Per a Catalunya, les dades es refereixen a persones nascudes a la mateixa comarca en què resideixen (mateixa comarca) i persones nascudes en una comarca diferent a la de residència (altra comarca)

Taula 1.8. Evolució comparativa de la població immigrant (població nascuda a l'estranger). Valors absoluts

	1996	2000	2004	2008
Balenyà	65	104	258	317
Osona	2.822	5.031	13.215	19.651
Catalunya	171.806	253.050	725.384	1.204.711

Font: Elaboració del CERC a partir de dades de l'IDESCAT (Institut d'Estadística de Catalunya)

Gràfic 1.8. Evolució de la població immigrant nascuda a l'estranger. Comparativa



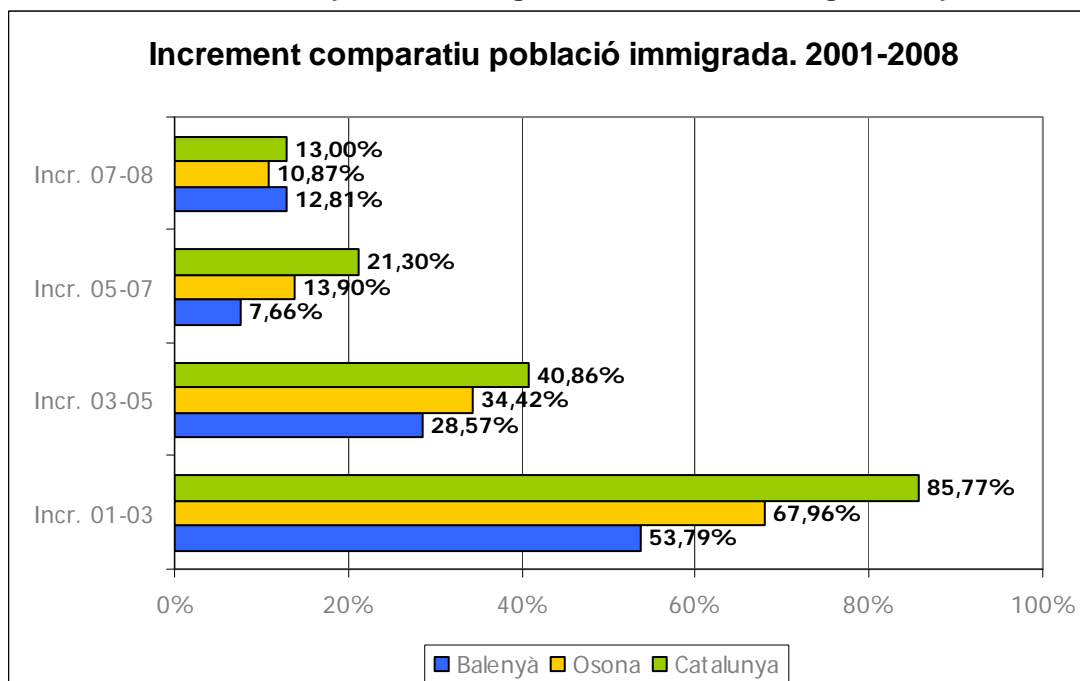
Font: Elaboració del CERC a partir de dades de l'IDESCAT (Institut d'Estadística de Catalunya)

Taula 1.9. Increment comparatiu de la població immigrada. Percentatges

	Incr. 01-03	Incr. 03-05	Incr. 05-07	Incr. 07-08
Balenyà	53,79%	28,57%	7,66%	12,81%
Osona	67,96%	34,42%	13,90%	10,87%
Catalunya	85,77%	40,86%	21,30%	13,00%

Font: Elaboració del CERC a partir de dades de l'IDESCAT (Institut d'Estadística de Catalunya)

Gràfic 1.9. Increment de la població immigrada nascuda a l'estranger. Comparativa



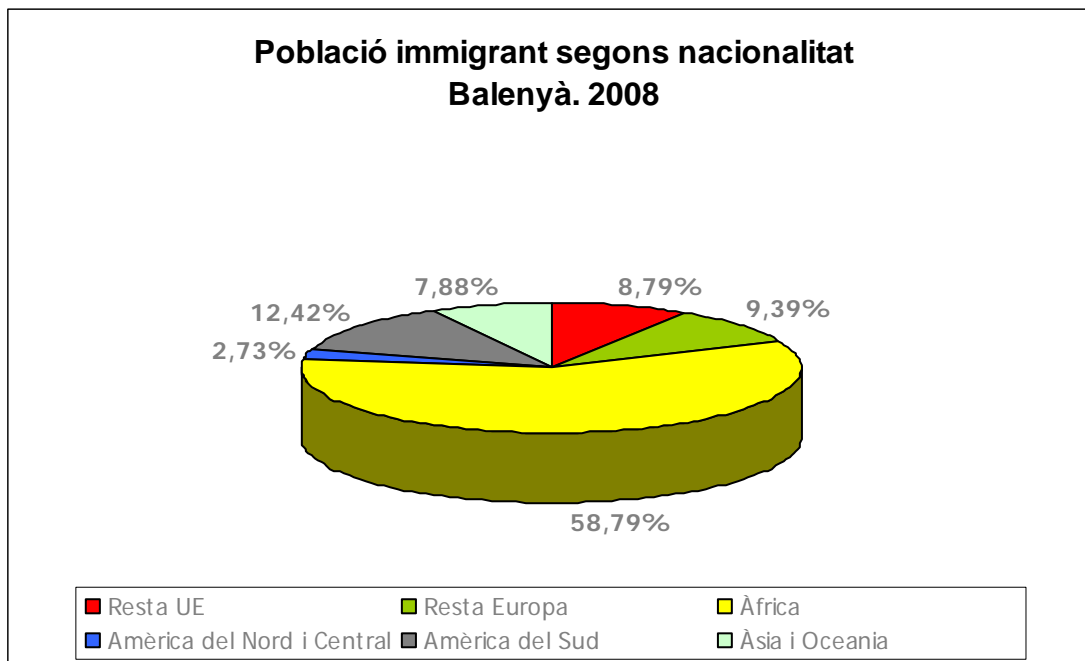
Font: Elaboració del CERC a partir de dades de l'IDESCAT (Institut d'Estadística de Catalunya)

Taula 1.10. Població immigrant segons nacionalitat. Comparativa. Percentatges

2008	Balenyà	Osona	Catalunya
Resta UE	8,79%	13,63%	23,72%
Resta Europa	9,39%	1,92%	4,43%
Àfrica	58,79%	60,56%	26,02%
Amèrica del Nord i Central	2,73%	1,92%	5,11%
Amèrica del Sud	12,42%	16,62%	31,68%
Àsia i Oceania	7,88%	5,36%	9,05%
TOTAL	100,00%	100,00%	100,00%

Font: Elaboració del CERC a partir de dades de l'IDESCAT (Institut d'Estadística de Catalunya)

Gràfic 1.10. Població immigrant segons nacionalitat. Balenyà i 2008



Font: Elaboració del CERC a partir de dades de l'IDESCAT (Institut d'Estadística de Catalunya)

2. Dades socioeconòmiques

Taula 2.1. Evolució del nivell d'instrucció. Percentatges

Balenyà	1991	1996	2001
No sap llegir/escriure	4,15%	3,18%	3,65%
Primària incompleta/Sense estudis	10,22%	19,16%	10,91%
EGB 1a. Etapa /Primer grau	40,88%	29,51%	28,59%
Dèficit instructiu (1)	55,25%	51,85%	43,14%
ESO, EGB, Batxillerat elemental	30,02%	27,11%	32,59%
FP 1r. Grau/grau mitjà	7,06%	9,62%	7,75%
Suficiència instructiva (2)	37,08%	36,72%	40,34%
FP 2n grau/grau superior	1,03%	2,44%	2,98%
BUP i COU/Batxillerat superior	3,80%	5,66%	8,07%
Títol mitjà/Diplomatura	2,13%	2,11%	3,75%
Títol superior/Llicenciatura i doctorat	0,71%	1,22%	1,72%
Nivell instructiu elevat (3)	7,67%	11,43%	16,52%

Font: Elaboració del CERC a partir de dades de l'IDESCAT (Institut d'Estadística de Catalunya)

No es disposa de dades més actualitzades ja que es calculen segons el cens elaborat cada 10 anys.

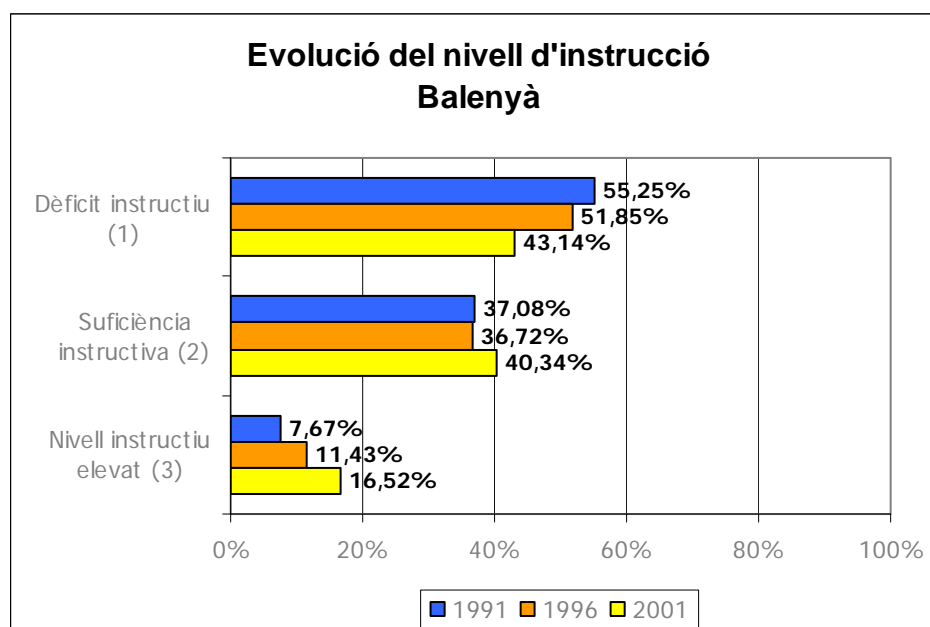
Percentatges calculats sobre el total de població major de 10 anys

(1) Població amb dèficit instructiu: no ha assolit el nivell mínim d'escolarització obligatòria

(2) Població amb suficiència instructiva: ha assolit el nivell d'escolarització obligatòria

(3) Població amb nivell instructiu elevat: ha superat el nivell d'escolarització obligatòria

Gràfic 2.1. Evolució del nivell d'instrucció. Balenyà



Font: Elaboració del CERC a partir de dades de l'IDESCAT (Institut d'Estadística de Catalunya)

No es disposa de dades més actualitzades ja que es calculen segons el cens elaborat cada 10 anys.

Percentatges calculats sobre el total de població major de 10 anys

(1) Població amb dèficit instructiu: no ha assolit el nivell mínim d'escolarització obligatòria

(2) Població amb suficiència instructiva: ha assolit el nivell d'escolarització obligatòria

(3) Població amb nivell instructiu elevat: ha superat el nivell d'escolarització obligatòria

Taula 2.2. Nivell d'instrucció. Comparativa. Percentatges

2001	Balenyà	Osona	Catalunya
No sap llegir/escriure	3,65%	2,27%	2,27%
Primària incompleta/Sense estudis	10,91%	11,34%	11,47%
EGB 1a. Etapa /Primer grau	28,59%	28,54%	26,22%
Dèficit instructiu (1)	43,14%	42,14%	39,96%
ESO, EGB, Batxillerat elemental	32,59%	28,36%	25,57%
FP 1r. Grau/grau mitjà	7,75%	5,90%	5,40%
Suficiència instructiva (2)	40,34%	34,26%	30,97%
FP 2n grau/grau superior	2,98%	4,26%	5,26%
BUP i COU/Batxillerat superior	8,07%	9,07%	11,01%
Títol mitjà/Diplomatura	3,75%	5,51%	6,14%
Títol superior/Llicenciatura i doctorat	1,72%	4,76%	6,66%
Nivell instructiu elevat (3)	16,52%	23,59%	29,07%

Font: Elaboració del CERC a partir de dades de l'IDESCAT (Institut d'Estadística de Catalunya)

No es disposa de dades més actualitzades ja que es calculen segons el cens elaborat cada 10 anys.

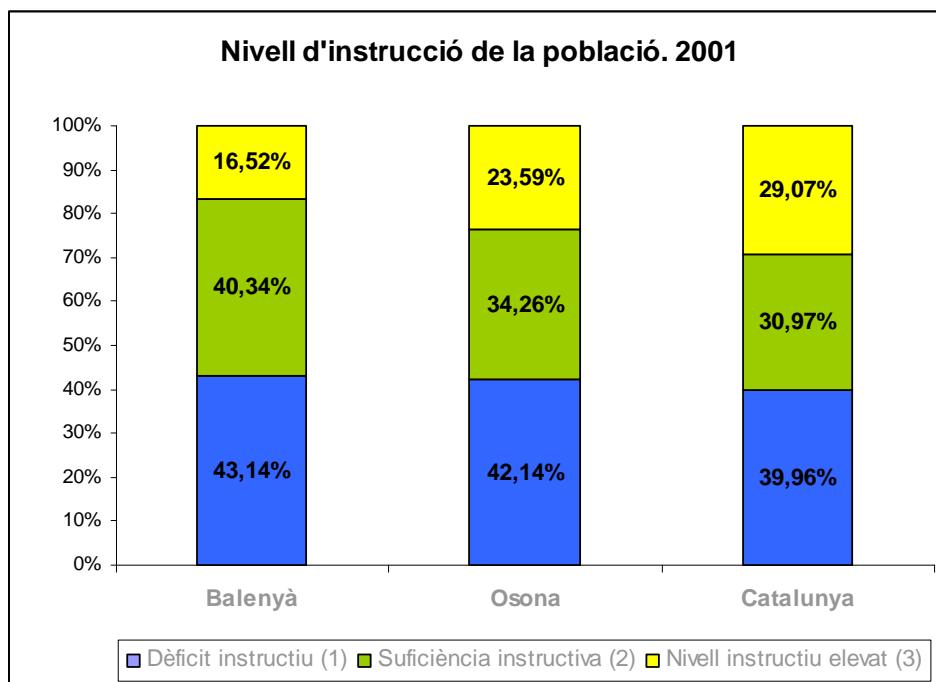
Percentatges calculats sobre el total de població major de 10 anys

(1) Població amb dèficit instructiu: no ha assolit el nivell mínim d'escolarització obligatòria

(2) Població amb suficiència instructiva: ha assolit el nivell d'escolarització obligatòria

(3) Població amb nivell instructiu elevat: ha superat el nivell d'escolarització obligatòria

Gràfic 2.2. Nivell d'instrucció de la població. Comparativa 2001



Font: Elaboració del CERC a partir de dades de l'IDESCAT (Institut d'Estadística de Catalunya)

No es disposa de dades més actualitzades ja que es calculen segons el cens elaborat cada 10 anys.

Percentatges calculats sobre el total de població major de 10 anys

(1) Població amb dèficit instructiu: no ha assolit el nivell mínim d'escolarització obligatòria

(2) Població amb suficiència instructiva: ha assolit el nivell d'escolarització obligatòria

(3) Població amb nivell instructiu elevat: ha superat el nivell d'escolarització obligatòria

Taula 2.3. Coneixement del català de la població major de 2 anys. Percentatges

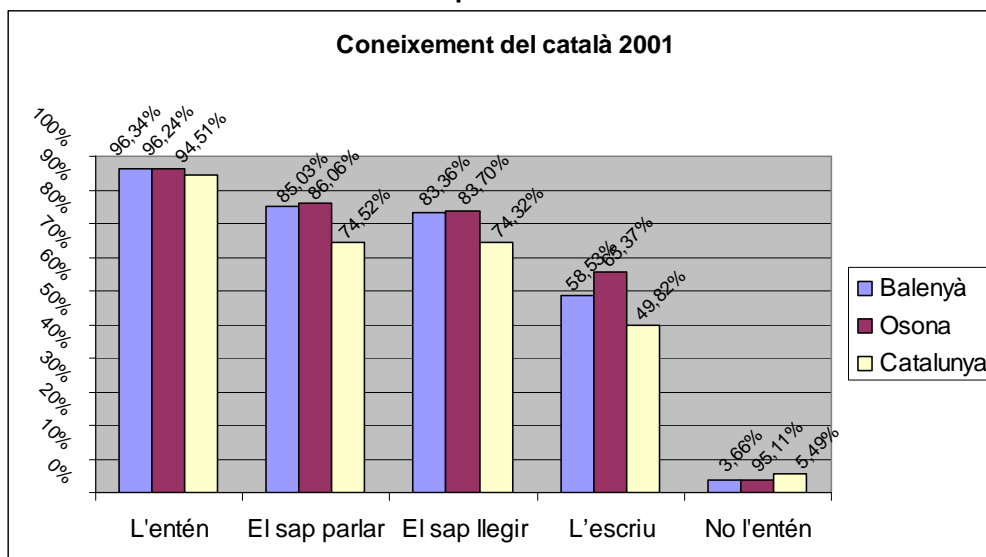
2001	Balenyà	Osona	Catalunya
L'entén	96,34%	96,24%	94,51%
El sap parlar	85,03%	86,06%	74,52%
El sap llegir	83,36%	83,70%	74,32%
L'escriu	58,53%	65,37%	49,82%
No l'entén	3,66%	3,76%	5,49%
TOTAL(Població 2 anys i més)	96,89%	96,91%	97,38%
TOTAL(Població 2 anys i més)	3.113	125.541	6.176.751

Font: Elaboració del CERC a partir de dades de l'IDESCAT (Institut d'Estadística de Catalunya)

No es disposa de dades més actualitzades ja que es calculen segons el cens elaborat cada 10 anys.

Percentatges respecte la població de 2 anys i més

Gràfic 2.3. Coneixement del Català. Comparativa



Font: Elaboració del CERC a partir de dades de l'IDESCAT (Institut d'Estadística de Catalunya)

No es disposa de dades més actualitzades ja que es calculen segons el cens elaborat cada 10 anys.

Percentatges respecte la població de 2 anys i més

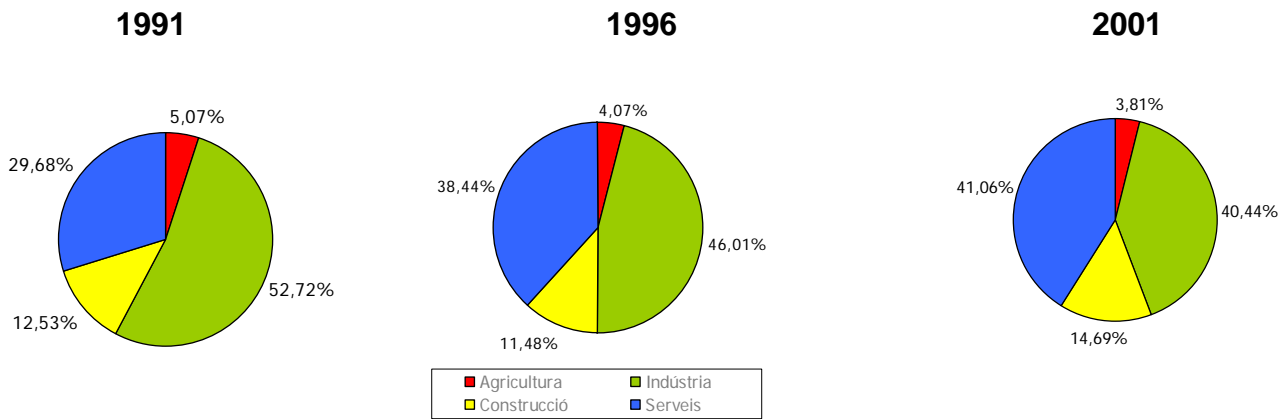
Taula 2.4. Mobilitat de la població per motiu de treball

Balenyà	1991	1996	2001 *
Total generats	1.341	1.254	1.600
Total atrets	1.453	1.170	1.220
Diferència atrets/generats	112	-84	-380

Font: Elaboració del CERC a partir de dades de l'IDESCAT (Institut d'Estadística de Catalunya)

*No es disposa de dades més actualitzades ja que es calculen segons el cens elaborat cada 10 anys.

Gràfics 2.5 Evolució del nombre d'ocupats per grans sectors d'activitat a Balenyà

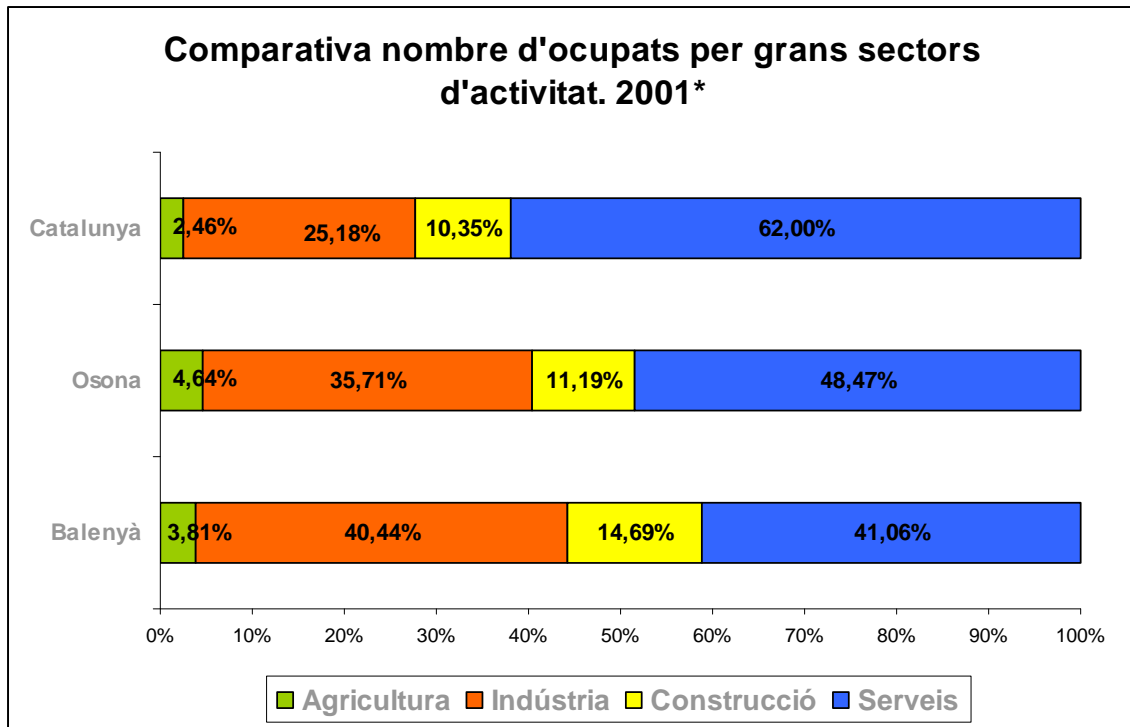


Font: Elaboració del CERC a partir de dades de l'IDESCAT (Institut d'Estadística de Catalunya)

Percentatges respecte el total d'ocupats

*No es disposa de dades més actualitzades ja que es calculen segons el cens elaborat cada 10 anys.

Gràfic 2.6. Nombre d'ocupats per grans sectors d'activitat. Comparativa 2001



Font: Elaboració del CERC a partir de dades de l'IDESCAT (Institut d'Estadística de Catalunya)

*No es disposa de dades més actualitzades ja que es calculen segons el cens elaborat cada 10 anys.

3. Pressupostos

Taula 3.1. Pressupost municipal de cultura sobre el total de l'ajuntament

Balenyà	Pressupost cultura	Pressupost ajuntament	% cultura
2002	72.621,49	2.646.891,61	2,74%
2003	86.806,05	1.954.390,91	4,44%
2004	103.310,76	2.142.659,70	4,82%
2005	115.691,05	2.540.223,77	4,55%
2006	108.675,93	2.428.726,98	4,47%
2007	138.639,03	2.453.587,53	5,65%
2008	153.383,72	3.306.240,97	4,64%

Font: Elaboració del CERC de la Diputació de Barcelona a partir de dades del SIEM (Servei d'Informació Econòmica Municipal).
 NOTA: El criteri seguit pel SIEM sobre Pressupost-cultura és només el que fa referència a la classificació funcional de Difusió i Promoció de cultura.

Taula 3.2. Pressupostos municipals de cultura. Comparativa

	2007				
	Pressupost cultura (total)	Total habitants	Pressupost total	Pressupost cultura / pressupost total	Despesa en cultura per habitant
Balenyà	138.639,03 €	3.581	2.453.587,53 €	5,65%	38,72 €
Municipis < 5000 habitants	18.002.304,26 €	252.119	339.951.894,14 €	5,30%	71,40 €
	2.008				
Balenyà	153.383,72 €	3.672	3.306.240,97 €	4,64%	41,77 €
Municipis < 5000 habitants	17.562.827,50 €	254.119	353.785.373,73 €	5,00%	69,12 €

Font: Elaboració del CERC de la Diputació de Barcelona a partir de dades del SIEM (Servei d'Informació Econòmica Municipal).
 NOTA: El criteri seguit pel SIEM sobre Pressupost-cultura és només el que fa referència a la classificació funcional de Difusió i Promoció de cultura.

DADES CULTURALS

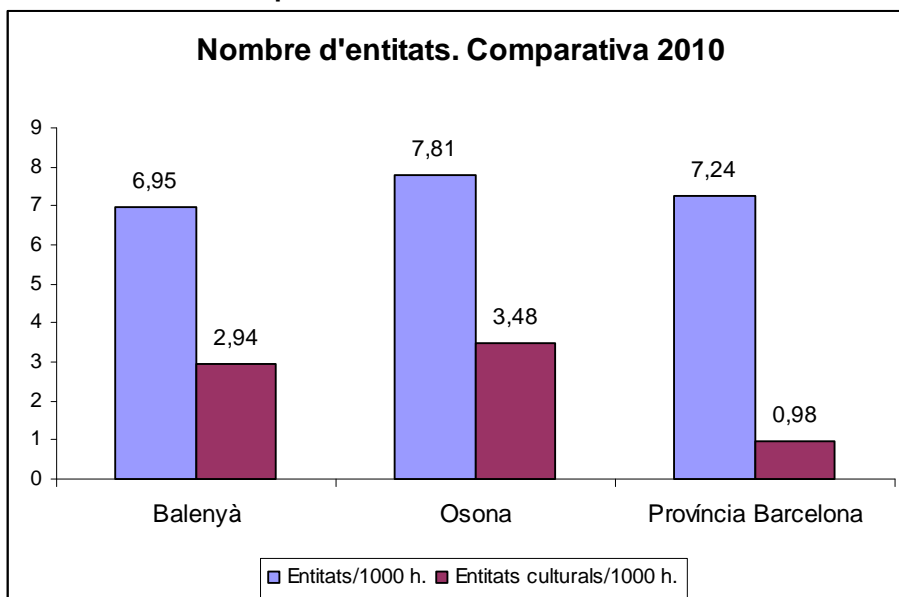
4. Associacionisme

Taula 4.1. Nombre d'entitats. Comparativa.

2009	Entitats*	Entitats/1000 h.
Balenyà	26	6,95
Osona	1.191	7,81
Província Barcelona	39.208	7,24

Font: Elaboració del CERC a partir de dades publicades pel Departament de Justícia, Generalitat de Catalunya
* Dades actualitzades a Abril de 2010

Gràfic 4.1. Nombre d'entitats. Comparativa



Font: Elaboració del CERC a partir de dades publicades pel Departament de Justícia, Generalitat de Catalunya
* Dades actualitzades a Abril de 2010

Taula 4.2. Nombre d'entitats culturals. Comparativa.

2010	Número*	%	Entitats culturals/1000 h.
Balenyà	11	42,31%	2,94
Osona	531	44,58%	3,48
Província Barcelona	5.298	13,51%	0,98

Font: Elaboració del CERC a partir de dades publicades pel Departament de Justícia, Generalitat de Catalunya
* Dades actualitzades a Abril de 2010.

5. Biblioteques – Dades de lectura pública

Per al municipi de Balenyà no existeix cap punt de lectura, ni parada del Bibliobus.

6. Dades de l'Oficina de Difusió Artística (ODA)

Dades del Circuit d'espectacles professionals

Balenyà no està adherit a aquest programa.

Dades del programa “Anem al Teatre”

Anem al teatre és un programa organitzat per les àrees de Cultura i Educació de la Diputació de Barcelona i els ajuntaments. Ofereix, en horari escolar, espectacles de teatre, dansa, concerts de música i circ per als alumnes d'educació infantil, primària i secundària, batxillerat i cicles formatius.

Taula 6.1. Dades del programa Anem al Teatre

	2007/2008		2008/2009	
Municipis participants de la Prov. de Bcn	239		76,8%	241 77,5%
Municipis adherits d'Osona*	38	100%	38	100%
Nombre d'alumnes de Balenyà**	282	100%	284	91,9%

* El percentatge dels municipis adherits al protocol del programa està calculat en base al total de municipis d'aquesta comarca que tenen escola. Casos particulars: (consultar dossier)

** Percentatge del cens

Dades del programa Fes Teatre! Tallers de teatre als Instituts

Balenyà no està adherit a aquest programa **Fes Teatre! Tallers de teatre als Instituts** que la Diputació de Barcelona a través de l'Oficina de Difusió Artística ofereix als ajuntaments per donar suport a les activitats de teatre.

Annex 3: Llistat d'entitats participants a la sessió de treball

A la sessió de treball amb entitats hi van participar 14 persones, representant a les següents entitats:

- KOK
- Club Atlètic Balenyà
- Colla de Geganters
- Associació Esportiva Joa XXIII
- Club excursionista de Balenyà
- Consell de Joventut
- Associació cultural àrab
- Associació de col·leccionistes de plaques de cava
- Llar de Jubilats
- Club de Petanca
- AMPA Joan XXIII
- Comissió Cavalcada de Reis
-

ANNEX 4 - Definició Bibio@ccés

Serveis

Presentem una relació d'alguns dels serveis que poden ser oferts:

- Sol·licitud de reserva de documents
- Lliurament i recollida de documents del bibliobús
- Servei de consulta
- Servei d'internet
- Espai polivalent i de trobada
- Activitats de foment de la lectura i activitats de dinamització
- Activitats de formació

Elements

. Espai (50-70m2)

L'espai, polivalent, ha d'esdevenir un punt de trobada de la ciutadania.

El bibio@ccés ha de contemplar espais per a:

- Una petita col·lecció fixa (obres de referència i revistes)
- Expositors per a una col·lecció de documents "itinerants"
- Consulta i treball
- La lectura informal de revistes, etc
- Exposicions temàtiques
- Tauler d'anuncis per inserir informació, guies de novetats i de lectura...
- Pareds practicables per exposicions de petit format

Col·lecció

Mínima col·lecció estable (aproximadament de 200 documents) formada per:

- Obres de referència
- 12 títols de revistes, aproximadament
- Publicacions de caràcter local (llibres, revistes i audiovisuals)
- Diaris

A més, hi haurà lots itinerants de documents, en préstec del Bibliobús, per ser exposats temporalment.

Equipament informàtic i tècnic

- 4-5 PCs connectats a Internet:
 - 1 PC de treball pel responsable de la gestió
 - 3-4PCs d'ús públic
- 1 impressora / fotocopiadora / escanner
- 1 aparell de TV amb visualitzador de DVD (recomanable)

Gestió

La gestió d'aquest servei és, bàsicament, municipal, tret d'aquells aspectes relacionats amb les obres de referència i revistes, la coordinació i la dinamització, que es realitzaria a través del Servei de Biblioteques.

Taula resum

FUNCIONALITAT	CARACTERÍSTIQUES
Nom de l'espai	Biblio@ccés
Ubicació	Planta accés
Vinculació d'espais	Vestíbul
Superfície estimada	50-70 m ²
Instal·lacions específiques	Oficina Telefonia L.2 ADSL Intranet
Il·luminació	General
Mobiliari	Oficina i específic biblioteca
Materials aconsellats	Càlida i absorbents acústics: ceràmica, fusta, pladur...

CRÈDITS

L'estudi d'equipaments i programació cultural de Balenyà és una iniciativa de la Regidoria de Cultura de l'Ajuntament de Balenyà que compta amb el suport de l'Àrea de Cultura de la Diputació de Barcelona a través del Centre d'Estudis i Recursos Culturals.

Ha participat en l'elaboració d'aquest pla d'equipaments culturals:

Ajuntament de Balenyà

- . Tomàs Girvent i Oliva, Alcalde
- . Lluís F. Pérez i Álvarez , regidor de Cultura, Joventut, Participació Ciutadana i Comunicació
- . Jaume Criach i Vila, regidor de Benestar Social i Festes
- . Anna Maideu, tècnica de Cultura, Educació i Joventut
- . Francesc Torras, Tècnic de Convivència
- . Mariona Mauri Pardo, Biblioteca Escolar El Drac
- . Ariadna Planas, Flik Flak Punt Jove
- . Gil Casals, arquitecte municipal

Entrevistes

- . Joan Iglesias, Ràdio Pista
- . Vicenc Vigas, El 9nou
- . Arcadi Figueres

Sessió amb entitats

- . KOK
- . Club Atlètic Balenyà
- . Colla de Geganters
- . Associació Esportiva Joa XXIII
- . Club excursionista de Balenyà
- . Consell de Joventut
- . Associació cultural àrab
- . Associació de col·leccionistes de plaques de cava
- . Llar de Jubilats
- . Club de Petanca
- . AMPA Joan XXIII
- . Comissió Cavalcada de Reis

Diputació de Barcelona - Centre d'Estudis i Recursos Culturals

- . Carles Prats - director
- . Laia Gargallo - cap de la Secció Tècnica
- . Eugènia Argimon, Xavier Coca i Aina Roig, equip tècnic del programa d'assessorament cultural, amb el suport d'Elena Punsola, becària

Coordinació metodològica i redacció de l'estudi

- . Mariana Pfenniger (ITD, www.e-itd.com)

La Diputació de Barcelona es caracteritza per la seva naturalesa local, de suport i cooperació amb els municipis. Per acomplir aquests objectius ha desenvolupat un model estrictament municipalista, que té el seu referent en l'establiment de xarxes de gestió amb els ajuntaments aportant mitjans tècnics, coneixement i experiència, assessorament, recursos econòmics i suport a la gestió dels serveis municipals.

En el marc de l'assistència i la cooperació que la Diputació de Barcelona presta als ajuntaments de la província, l'Àrea de Cultura té com a objectiu donar suport tècnic i aportar visions territorials als municipis en la definició i l'aplicació de les seves polítiques culturals. El Centre d'Estudis i Recursos Culturals (CERC) és el servei encarregat de realitzar els assessoraments culturals, que tenen com objectiu donar resposta a les demandes dels ajuntaments en l'àmbit de les polítiques i els projectes culturals com a eina de reflexió per establir a mig i llarg termini nous processos de dinamització i transformació cultural, social i econòmica en el territori.

Els **Plans d'Equipaments Culturals** son instruments per treballar en la reordenació dels equipaments culturals d'un municipi, analitzant les seves oportunitats i mancances i si és necessari, dissenyar els de nova creació. Son documents de caràcter tècnic que contribueix a descriure la realitat cultural del municipi i a establir una sèrie de reflexions i pautes per orientar les accions culturals del municipi a mig i llarg termini. Aquesta visió estratègica pot comportar des de la creació de xarxes d'equipaments, a la definició de programes d'actuació per a l'equilibri urbanístic i territorial, l'enfortiment del teixit social/cultural o la millora del benestar ciutadà.



Diputació
Barcelona

Àrea de Cultura

Centre d'Estudis i Recursos Culturals (CERC)

Carrer de Montalegre, 7.

08001 Barcelona

Tel. 934 022 565 • Fax 934 022 577

o.estudisrc@diba.cat • www.diba.cat/cultura