

Pla d'Acció Cultural

Balenyà



**Diputació
Barcelona**



AJUNTAMENT *de* BALENYÀ

Pla d'Acció Cultural

Balenyà



Diputació
Barcelona



AJUNTAMENT *de* BALENYÀ

© Diputació de Barcelona

Desembre de 2018

Impressió: Departament de Reproducció Gràfica de la Diputació de Barcelona

PLA D'ACCIÓ CULTURAL BALENYÀ



Novembre 2018

PRESENTACIÓ

Des de Balenyà s'han impulsat diferents plans i estudis enfocats des de la participació. Així, el Pla d'equipaments i programació cultural, el Projecte Educatiu de Poble, el Pla de mobilitat, el Pla Local d'inclusió social i cohesió social, el Pla Jove... són exemples que han fet palès l'interès municipal per marcar línies de treball a mitjà i llarg termini i, sobre tot, una voluntat d'implicar el veïnatge en les polítiques públiques.

Per això, davant el repte de vetllar pel desenvolupament cultural del nostre poble, com a condició imprescindible per a millorar la qualitat de vida dels nostres veïns i veïnes, ha sorgit, altre cop, la necessitat de fer-ho d'una manera participada, tenint en compte les opinions, les necessitats i també les possibilitats de totes les parts implicades en aquesta tasca: veïnatge, entitats, equipaments, ajuntament...

Ara, tenim a les nostres mans el Pla d'acció Cultural de Balenyà, l'eina que ens ha de permetre conèixer el moment que vivim culturalment, detectar-ne les mancances, establir prioritats i definir les accions que ens han de portar a trobar la nostra manera de "fer cultura", conscients que la cultura té un paper clau en el creixement individual de cadascun de nosaltres i, en conseqüència, en el creixement i consolidació del nostre poble i de la nostra identitat.

Anna Magem Marsó

Alcaldessa

ÍNDEX

INTRODUCCIÓ METODOLÒGICA	9
EL MUNICIPI DE BALENYÀ	11
1. BALENYÀ I LA SEVA IDENTITAT	13
1.1 Un poble amb dos noms	13
1.2. Un lloc de pas	14
1.3. Un creixement poc ordenat	16
1.4. Una població amb dificultats d'arrelament	17
2. BALENYÀ: POBLACIÓ, ECONOMIA I RELACIONS INTERMUNICIPALS	18
3. SÍNTESI	20
LA CULTURA A BALENYÀ	21
4. ELS AGENTS CULTURALS DE BALENYÀ	23
4.1. L'Ajuntament, dinamitzador de cultura i festes	23
4.2. Un teixit associatiu molt dinàmic	27
4.3. Les relacions amb les entitats	29
4.4. Altres agents	29
5. EL MAPA D'EQUIPAMENTS	30
5.1. L'espai cultural de Balenyà	32
5.2. L'Ateneu	32
5.3. La Sala Polivalent	33
5.4. La Biblioteca El Drac	33
5.5. L'Arxiu Municipal	33
5.6. L'antic bar de les piscines	33
5.7. El Museu Balenyano	34
5.8. L'escola d'adults	34
5.9. La sala de cultura del BBVA	34
5.10 Altres espais d'ús cultural	35
5.11. Valoració dels equipaments segons estàndards	35
6. LES DINÀMIQUES CULTURALS	36
6.1. Un calendari festiu ric	36
6.2. Patrimoni i turisme	39

6.3. Lectura pública.....	40
6.4. Formació, difusió i creació.....	42
6.5. Educació i joves.....	43
6.6. Comunicació.....	44
7. SÍNTESI.....	44
LES PROPOSTES.....	47
8. ÀMBIT: EL FOMENT DE LA IDENTITAT I LA COHESIÓ SOCIAL.....	51
8.1. Línia estratègica: Posar en valor el patrimoni i la memòria.....	51
8.2. Línia estratègica: Articular cultura, art i espai públic.....	53
8.3. Línia estratègica: Potenciar les festes com espai de cohesió social.....	55
9. ÀMBIT: LA CONSOLIDACIÓ DE L'ECOSISTEMA CULTURAL.....	57
9.1. Línia estratègica: Fomentar la formació i la difusió.....	57
9.2. Línia estratègica: Articular la xarxa d'equipaments culturals locals.....	59
10. ÀMBIT: L'ARTICULACIÓ DE LA CULTURA DE PROXIMITAT I LA CREACIÓ DE PÚBLICS.....	61
10.1. Línia estratègica: Fomentar la lectura com a pilar bàsic de la cultura.....	61
10.2. Línia estratègica: Potenciar la creació de públics.....	63
11. ÀMBIT: L'ESTRUCTURACIÓ DE LA GOVERNANÇA DE LA CULTURA.....	65
11.1. Línia estratègica: Consolidar els agents culturals.....	65
11.2. Línia estratègica: Promoure la participació en la cultura.....	67
CRÈDITS.....	69
ANNEX.....	71

INTRODUCCIÓ METODOLÒGICA

El Centre d'Estudis i Recursos Culturals de la Diputació de Barcelona va elaborar l'any 2010 el *Pla d'equipaments i programació cultural de Balenyà*¹, en resposta a la demanda de la Regidoria de Cultura, Joventut, Participació Ciutadana i Comunicació de l'Ajuntament de Balenyà. L'objectiu del document era “ordenar i aprofitar millor els seus recursos culturals així com millorar l'estructuració de l'activitat cultural del municipi per tal de reforçar els vincles entre el territori i els seus ciutadans”.

Des d'aleshores, l'Ajuntament de Balenyà ha demostrat un fort interès per repensar les seves polítiques públiques. En paral·lel al *Pla d'equipaments i programació cultural*, l'any 2010, també va impulsar el *Projecte Educatiu de Poble* (revisat l'any 2015) i posteriorment el *Pla de Mobilitat*(2013), el *Pla Local d'Inclusió Social i Cohesió Social*(2017) i el *Pla Jove*(2012-2015 i 2017-2020). Aquests estudis, enfocats des de la participació, fan palès un interès per marcar línies de treball a mitjà i llarg termini i una voluntat d'implicar a la ciutadania en les polítiques públiques. És destacable que un municipi de dimensions petites com Balenyà es plantegi analitzar i reordenar les seves polítiques públiques per marcar-se línies de treball estratègiques.

La profusió de plans estratègics ha permès tenir una visió de la realitat socioeconòmica de Balenyà força elaborada, i que dóna una certa perspectiva temporal. Així, el present *Pla d'Acció Cultural* té la voluntat de recollir les principals conclusions d'aquests plans i donar continuïtat a les línies de treball encetades, des d'una visió integral de la cultura. Així mateix, el *Pla d'Acció Cultural* ha de permetre visualitzar els recursos existents per plantejar propostes adequades als reptes als quals s'enfronta la cultura a Balenyà. El resultat d'aquest procés ha de ser un pla dimensionat a les característiques i les possibilitats del municipi, que no deixi de plantejar grans reptes.

El present Pla d'Acció Cultural està format per la diagnosi, que recull els principals elements que descriuen el territori de Balenyà i el seu sistema cultural i les propostes:

- **El municipi de Balenyà:** una visió del municipi a partir de la seva història, les dades sociodemogràfiques les opinions recollides i el buidatge d'informació. Identifica els trets més característics que determinen el context sociocultural.
- **La cultura a Balenyà:** una visió a partir de les dades de públics, les opinions recollides i el buidatge d'informació. Identifica i analitza els eixos de treball de la cultura del municipi.

¹Pla d'equipaments i programació cultural de Balenyà. Novembre, 2010. Es pot consultar al següent enllaç: https://www.diba.cat/documents/326398/326715/cerc-fitxers-Pec_Balenyà_2010-pdf.pdf (darrera consulta 07/06/2018)

- **Les propostes:** defineix l'estratègia d'actuació que ha de configurar la política cultural de Balenyà en els propers anys. L'estratègia s'estructura en quatre grans àmbits d'actuació.
 1. **El foment de la identitat i la cohesió social** és un àmbit que pretén reforçar la identitat de Balenyà i la cohesió social, a través del treball sobre el patrimoni i la memòria, la interacció artística interdisciplinària en l'espai públic i les festes com espai de trobada.
 2. **La consolidació de l'ecosistema cultural** és un àmbit encaminat a enfortir la cultura mitjançant la consolidació d'accions de formació i difusió i la reordenació dels equipaments per consolidar els fonaments de la política cultural.
 3. **L'articulació de la cultura de proximitat i la creació de públics** és un àmbit orientat a apropar la cultura a la ciutadania, impulsant la cultura de la proximitat i proposant iniciatives de creació de públics.
 4. **L'estructuració de la governança de la cultura** és un àmbit que aposta per una major implicació de tots els agents en la política cultural, coresponsabilitzant-los en la dinàmica cultural i enfortint els agents, donant-los suport i reforçant l'eix de la participació.

La **metodologia** emprada per a la realització del Pla d'Acció Cultural, beu tant de l'anàlisi estadística de dades quantitatives com de dades qualitatives generades en espais participatius.

Les dades quantitatives han estat obtingudes mitjançant:

- La recerca de dades estadístiques sobre el municipi a través de diferents fonts: Institut Estadístic de Catalunya (IDESCAT), Programa HERMES i altres serveis de la Diputació de Barcelona i de l'Ajuntament de Balenyà principalment.
- El buidatge de la informació disponible (memòries, plans estratègics, projectes, webs vinculades al municipi...).

Les dades qualitatives han estat obtingudes mitjançant:

- Visites als equipaments i al territori
- Entrevistes en profunditat (presencials i per escrit) i tallers amb membres de l'equip de govern, tècnics municipals així com a membres d'entitats i ciutadania no organitzada.

EL MUNICIPI DE BALENYÀ

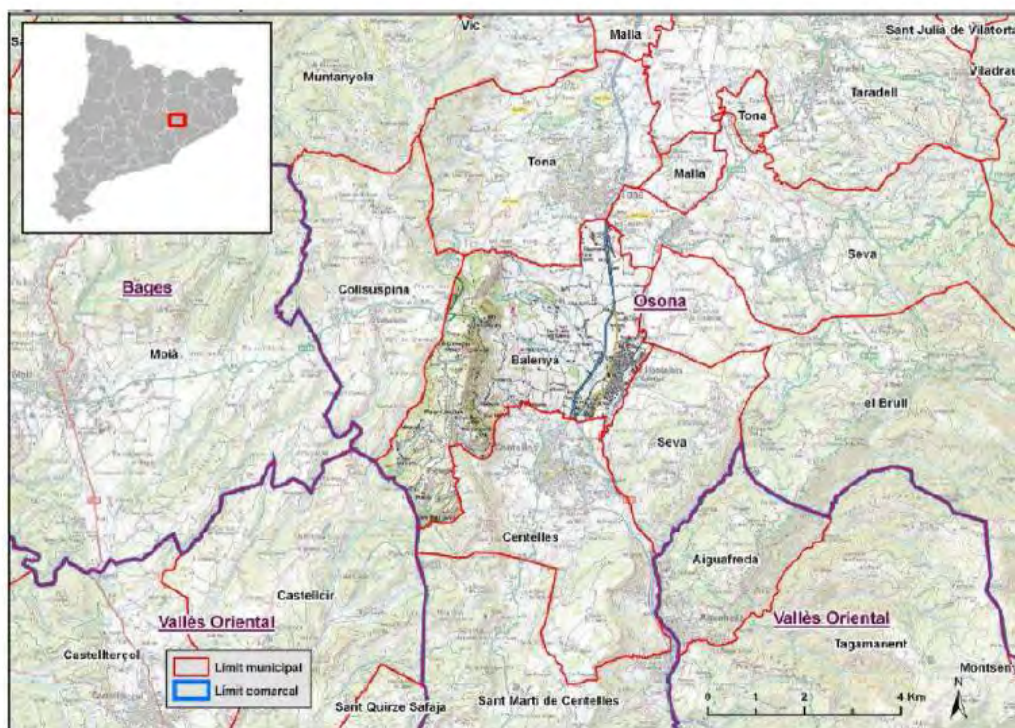
1. BALENYÀ I LA SEVA IDENTITAT

Aquest apartat es centra en analitzar els principals aspectes de Balenyà (història, configuració urbanística, població) des de l'òptica de la identitat, un element detectat al llarg de tot el procés d'elaboració de la Diagnosi, com a determinant. Com que ja s'han fet anàlisi exhaustius de la realitat socioeconòmica de Balenyà en el marc d'altres plans estratègics, el *Pla d'Acció Cultural* aporta una lectura de les diferents conclusions que aquests estudis han elaborat.

1.1 Un poble amb dos noms

Balenyà és un municipi de 18,47 km², amb una zona urbanitzada que es troba en l'extrem sud-oriental del terme municipal (veure mapa 1). La resta del territori són paratges naturals amb masies disseminades i la urbanització Puigsagordi al peu d'aquest cim. La població sol referir-se als Hostalets de Balenyà quan parla del centre del poble. La història d'aquest municipi sorgit en dos nuclis pesa tant que no se sol fer referència a Balenyà quan els seus habitants parlen del nucli urbà, només quan evocuen el terme municipal.

Mapa1. Mapa de situació de Balenyà



Font: Pla de Mobilitat de Balenyà

En termes històrics, es té constància de població rural a l'entorn de la sagrera de Sant Fruitós (actual santuari de l'Ajuda) a l'època medieval i una gran propietat rural anomenada villa Balagnano. El nucli dels Hostalets de Balenyà, per la seva banda, es

va crear al segle XVI, quan es van instal·lar un parell d'hostals a l'encreuament del Camí Ral i del Camí de la Cerdanya, a prop d'on es troba el que es considera actualment el centre del municipi, la plaça de Josep Espona. En els segles posteriors, es van anar instal·lant cases i tallers d'artesans que van propiciar el creixement d'aquest nucli. Es tractava d'un lloc molt concorregut per traginers que es veien obligats a aturar-s'hi degut al fort pendent. No és fins a mitjans del segle XIX que Balenyà es constitueix com a municipi propi, i a finals del mateix segle es produeix la configuració dels carrers actuals.

El nom del municipi ha estat font de controvèrsies que han portat a diferents canvis de nom. Actualment, la coexistència de Balenyà i els Hostalets de Balenyà per referir-se al poble pot considerar-se com un element merament simbòlic sense cap importància. No obstant, el fet que el poble no tingui clar el seu nom afegit a altres elements vinculats a la història i el creixement del municipi, incideix en el fet que Balenyà es consideri un municipi poc cohesionat i amb poc sentiment de pertinença.

1.2. Un lloc de pas

Balenyà ha estat tradicionalment un lloc de pas, fet que ha propiciat unes bones comunicacions. Actualment es disposa de la carretera C-17, que comunica l'eix Barcelona-Vic-Ripoll, i d'un baixador de la línia 3 de Rodalies de Renfe. Aquesta línia té una freqüència de pas baixa en relació a altres línies de rodalies perquè només disposa d'una via al seu pas per Balenyà.

Tant la creació del veïnat dels Hostalets de Balenyà com les restes arqueològiques trobades a la zona ja denoten la importància d'aquest emplaçament com a nus de comunicacions. Al terme municipal de Centelles es conserva un tram de la via romana imperial que creuava el terme de Balenyà, mentre que a la zona nord, al camí de la Cogullada, s'han trobat lloses del Camí Ral.

La condició de lloc de pas també ha marcat l'actual urbanisme del municipi. El municipi es troba travessat per la via del tren i la Carretera de Ribes (N-152). L'any 1875 es va construir el ferrocarril de Vic a Granollers, tot i que, l'abaixador de Balenyà no es va construir fins el 1937. El pas de la R3 de Rodalies pel municipi amb baixador inclòs és un aspecte molt positiu per Balenyà, però també una disrupció en l'entramat urbà, perquè només hi ha dos punts de pas al nucli urbà, i un altre més allunyat. Segons el *Pla de Mobilitat*² aquestes elements representen dues barreres físiques importants que fragmenten el municipi:

- **Carretera de Ribes:** aquesta via actua com a important barrera entre el nucli urbà i la Urbanització Sud. Conserva pràcticament intactes les condicions que tenia la carretera N-152 al seu pas per dins de Balenyà. Hi ha dos passos

² Pla de Mobilitat de Balenyà. Juny 2013. Es pot consultar al següent web: http://www.balenyà.cat/documents/Pla_Mobilitat_Balenyà_Maig2013.pdf (darrera consulta: 06/06/2018).

soterrats per a vianants que permeten creuar la via un per accedir a l'estació de ferrocarril i l'altre per connectar amb la Urbanització Sud. Recentment s'ha habilitat dos passos per a vianants elevats, que a l'hora que actuen d'elements reductors de la velocitat i faciliten el creuament a peu.

- **Via de ferrocarril:** El traçat ferroviari per dins del nucli urbà suposa una barrera en diversos punts del nucli. Dins del nucli d'Hostalets hi ha dos ponts que creuen aquesta via: c. Major i c. del Pont. Es tracta de vials que permeten la circulació del trànsit en un sol sentit de circulació i on l'espai per a vianants es troba segregat i és molt reduït. En el carrer del Pont recentment s'ha ampliat l'espai de vorera en un dels dos costats per facilitar la mobilitat a peu.

El poble es va anar construint al llarg de traçat de la Carretera de Ribes, donant-li aquesta configuració allargassada (veure mapa 2). Per integrar aquestes vies de comunicacions en l'entramat urbà i cosir el municipi s'està treballant en un projecte urbanístic que preveu fer un passeig a la carretera de Centelles. D'altra banda, està projectat el desdoblament de la via del tren per millorar les freqüències de pas, l'Ajuntament vol que aquest desdoblament vingui acompanyat del cobriment de les vies del tren per tal que hi hagi una continuïtat en l'entramat urbà.

Mapa 2. Recorregut i parades del transport públic regular



Font: Pla de Mobilitat de Balenyà

La condició de lloc de pas ha aportat grans beneficis a la població, propiciant el seu creixement. No obstant, també li ha donat un caràcter de provisionalitat, que encara perdura en aspectes com que molts dels equipaments es troben en llocs temporals

poc adequats pels seus usos actuals, i que segurament no faciliten l'arrelament de la població nouvinguda.

1.3. Un creixement poc ordenat

Tal com s'ha esmentat anteriorment el nucli urbà de Balenyà, tal com el coneixem data del segle XIX. La seva població va tenir alts i baixos, però no és fins a mitjans del segle XX que es produeix un fort creixement, tal com assenyala el *Mapa de Patrimoni Cultural*³:

El creixement de la població de Balenyà va seguir fins a mitjans del segle XIX, quan va patir una forta davallada. En aquest moment, Balenyà va constituir-se com un municipi propi. Al llarg del segle XX la població va mantenir-se, i no va ser fins a la dècada de 1950 quan va viure un nou creixement significatiu. Aquest període coincideix amb el trasllat de la parròquia al nucli dels Hostalets, quan l'antiga parròquia va passar a ser coneguda com la Mare de Déu de l'Ajuda i l'església de Sant Josep va passar a l'advocació de Sant Fruitós. Des d'aleshores, hi ha hagut un augment progressiu dels habitants, fet que es va traduir en la construcció de la majoria de cases i carrers del poble.

L'any 1950 la població era de 1.212 habitants i actualment, a 1 de gener de 2018, la població és de 3.665 habitants (veure dades a l'Annex). Aquest creixement de població, com va passar arreu de Catalunya, es va produir per l'arribada de població provinent del sud d'Espanya, atreta pel sorgiment de noves indústries que s'afegien a les creades a principis del segle XX. En la primera dècada del segle XXI, es produeix un estancament de la població, tal com s'assenyala al *Pla de Mobilitat*:

A l'abril de 2012, Balenyà comptava amb 3.733 habitants empadronats. El 95% resideix al nucli dels Hostalets de Balenyà, i el 5% restant en habitatges aïllats. Des de mitjans de la dècada dels noranta i fins al 2009, la tendència demogràfica ha estat creixent, passant de 3.000 habitants l'any 1996 fins a més de 3.700, tot i això en els darrers 3 anys el municipi ha registrat un estancament demogràfic.

Aquesta estancament de la població no s'ha frenat sinó que s'ha confirmat com una tendència real els darrers anys, com ha passat també a la resta de Catalunya (veure dades a l'Annex).

El creixement de Balenyà dels anys 50 i 60, com en moltes poblacions de Catalunya es va fer de forma no planificada. En aquests anys, es va crear la Urbanització Sud que queda deslligada de la trama urbana i sense espais públics de convivència i centralitat. Els polígons industrials es situen als extrems del poble, però algunes fàbriques es troben actualment al mig del poble.

³ Mapa del Patrimoni Cultural de Balenyà (Osona). Juny, 2014. Es pot consultar al següent web: <http://patrimonicultural.diba.cat/uploads/08017/memoria.pdf> (darrera consulta: 06/06/2018).

De fet, no és fins l'any 2008 que es crea la plaça Josep Espona, en un antic descampat on s'aparcaven els cotxes. Aquesta ha esdevingut com una "plaça major", lloc de trobada de tot el poble amb gent de totes les edats, on s'hi fa bona part d'esdeveniments festius. Malgrat que algunes opinions recollides creuen que la plaça no es va urbanitzar de la millor manera per celebrar-hi tot tipus d'actes, la població reconeix que és un espai de centralitat i acollidor, que era molt necessari.

Cal afegir que el creixement de Balenyà es va fer i s'ha fet, com moltes opinions defensen, sense prou cura. Així, com es destaca en algunes de les opinions recollides, al carrer major li manca definició i en general, es destaca el poc atractiu de passejar pels seus carrers de voreres estretes així com les dificultats de foment de la convivència per la manca de places i parcs. Aquests elements dificulten l'autoestima de la població de Balenyà. Tot i així, el seu entorn és immillorable, amb un ric patrimoni natural. D'altra banda, hi ha projectes urbanístics, en gran part gestats en el marc del *Pla de Mobilitat*, per millorar alguns espais públics i vertebrar eixos cívics molt necessaris en la trama urbana.

1.4. Una població amb dificultats d'arrelament

El creixement de població de finals del segle XX i principis del XXI és en gran part causat per un saldo migratori positiu. Ara bé, segons el *Projecte Educatiu de Poble*⁴:

Es considera que la gent nouvinguda no acaba d'integrar-se en la vida social del municipi. En aquest sentit, aquesta no és només una situació que es dona amb les persones d'altres orígens culturals, sinó que afecta també a persones provinents de l'àrea metropolitana de Barcelona, que no s'acaben d'integrar a les dinàmiques socials de Balenyà.

Ara bé, segons les opinions recollides en les entrevistes, es destaca que molts nouvinguts, generalment parelles amb fills, estan al capdavant d'algunes iniciatives associatives o han protagonitzat la renovació d'algunes entitats.

El 55% de la població ha nascut a Balenyà, però els nouvinguts d'origen estranger, amb més dificultats d'arrelament, representen un 8,9% (2016), una xifra baixa si es compara amb les dades d'Osona i Catalunya (veure dades a l'Annex). Malgrat que la població estrangera ha disminuït d'un 13,3% del 2012 al 2016 (veure dades a l'Annex), l'any 2015 representava un 7,1% segons el *Pla Local d'Inclusió i Cohesió Social*⁵:

⁴ Pla d'Acció del Projecte Educatiu de Poble. Desembre, 2015. Es pot consultar al web: http://www.balenya.cat/documents/Pla_d_Accio_PEP_Balenya_2016-2019.pdf (darrera consulta: 06/06/2018).

⁵ Pla Local d'Inclusió i Cohesió Social. Balenyà. Document inicial. Línies, objectius i actuacions. Juny, 2017. Es pot consultar al web: http://www.balenya.cat/documents/PLA_D_INCLUSIO_DE_BALENYA_-_Juny_2017.pdf (darrera consulta 06/06/2018).

La immigració no és molt nombrosa al municipi, i al 2015 només un 7,1% de la població tenia nacionalitat estrangera, i el 8,4% havia nascut fora de l'estat. Tot i així la percepció és que la població immigrada és més nombrosa, sobretot la marroquina que suposa el col·lectiu més important amb el 4,3% de la població total de Balenyà, i amb la que hi ha dificultats en la cohesió, fet que es manifesta sobretot en petits aspectes de convivència o veïnatge que tot i no arribar a ser problemàtics generen percepcions que afecten la percepció que es té sobre la convivència al poble.

Malgrat aquests aspectes de percepció del veïnatge, la comunitat àrab està vinculada a Balenyà. De fet, és destacable que la mesquita de Balenyà estigui situada en un espai propietat de la Parròquia en règim de lloguer, que hi hagi un Centre Cultural Àrab que participa en algunes de les activitats del municipi com la Mostra d'entitats i que l'actual president de l'AMPA sigui d'origen marroquí. Ara bé, és cert que les relacions entre els infants de tots els orígens es dona sense problemes en la infantesa, però a l'adolescència hi ha un progressiu distanciament propiciat per costums culturals diferents que fan que no acabin participant en la majoria d'activitats culturals.

D'altra banda, un altre factor que incideix en el feble arrelament és que la població jove troba impediments per desenvolupar la seva vida a Balenyà. Cal destacar que Balenyà té una població més jove que l'entorn, malgrat la tendència a l'envelliment, segons el *Pla Local d'Inclusió i Cohesió Social*, fenomen que es manté segons els indicadors més recents (veure Annex):

Des d'una perspectiva demogràfica Balenyà és una població amb tendència a l'envelliment, que segueix la tendència majoritària de les societats industrialitzades, però amb una població més jove que a l'entorn, el que suposa una oportunitat. L'edat mitjana del conjunt de la població és inferior que la de la Demarcació de Barcelona i que la de Catalunya.

Els joves han de desplaçar-se a les poblacions dels voltants per anar a l'Institut, majoritàriament a Centelles on hi ha l'Institut Pere Barnils, que és l'assignat als joves de Balenyà. En desplaçar-se per estudiar des d'edats molt joves desenvolupen la seva activitat de lleure fora de Balenyà. Actualment, s'està demanant que Balenyà disposi d'una SES (Secció d'Educació Secundària), que pugui acollir també alumnes dels municipis dels voltants com Sant Matí de Centelles i Aiguafreda per tractar de pal·liar aquest aspecte. D'altra banda, els joves, ja més grans, tampoc tenen facilitats per trobar feina i vivenda al municipi.

2. BALENYÀ: POBLACIÓ, ECONOMIA I RELACIONS INTERMUNICIPALS

Hi ha altres elements de la realitat socioeconòmica que incideixen en el desenvolupament cultural de Balenyà. D'una banda, es destacable que la seva població té un nivell d'instrucció baix, que segurament haurà augmentat en els darrers anys, però lamentablement no es disposa de dades més recents que les del 2011. Així, segons el *Pla Local d'Inclusió i Cohesió Social*:

La majoria de la població de Balenyà té un nivell d'instrucció elemental, el 23% de la població major de 16 anys no ha assolit el nivell de formació d'ESO o similar. Per altra banda només ha assolit estudis superior un 7,7% de la població, quan la mitjana catalana és del 20%. La resta de població ha assolit nivell d'estudis obligatoris o algun grau de formació professional.

Pel que fa a l'economia, Balenyà ha estat un municipi tradicionalment dedicat a l'agricultura i la ramaderia. Actualment aquesta és residual, representant el 2016 un 0,4% dels assalariats i un percentatge més alt d'autònoms, però poc significatiu en termes globals. Pel que fa als assalariats un 40,7% treballen en la indústria i un 46,1% en els serveis (veure dades a l'Annex). Segons el *Pla Local d'Inclusió i Cohesió Social*, la indústria és el sector predominant en l'economia municipal:

La indústria és el motor de l'economia municipal. Les indústries tèxtil i alimentària (sobretot la fabricació d'embotits) són les bases tradicionals, tot i que el decenni 1990 es van tancar algunes empreses. La resta de la base industrial és formada per iniciatives del sector del metall, la fusta i el material de construcció.

Un altre element a tenir en compte és l'atur. Actualment, aquest ha disminuït i l'any 2016 es situava en el 12%, a nivells similars a Catalunya (veure dades a l'Annex). Tot i així, es tracta d'un fenomen de llarga durada com ho indica el *Pla Local d'inclusió*:

Pel que fa a la incidència de l'atur a Balenyà ha estat important. El període de major creixement de l'atur es va produir entre 2007 i 2009 el que ens indica que hi ha un contingent important de persones que pateixen una situació d'atur de llarga dura.

A nivell de cooperació interterritorial, Balenyà està integrat dins la Mancomunitat de La Plana. Aquest ens agrupa els municipis d'Aiguafreda, Balenyà, Sant Martí de Centelles, Taradell, Tona i Viladrau i mancomuna els serveis de joventut, medi ambient, serveis funeraris, serveis socials, habitatge, gent gran i desenvolupament local (veure mapa 3). Els municipis que integra són municipis que van de més de 6.000 a menys de 1.000 habitants.

Mapa 3. Municipis de la Mancomunitat de La Plana



Font: Mancomunitat de La Plana

3. SÍNTESI

- El fet que Balenyà no tingui clar el seu nom genera un baix sentiment de pertinença.
- Balenyà va sorgir com un lloc de pas i conserva aquest caràcter que no afavoreix, entre altres, el sentiment de pertinença i l'arrelament.
- Balenyà ha tingut un creixement desordenat que ha donat com a resultat un poble amb serveis poc planificats i poc estructurats urbanísticament que generen una feble autoestima.
- Balenyà és un municipi amb molts joves i amb una alta proporció de nousvinguts, ambdós col·lectius presenten dificultats d'arrelament.
- Balenyà té una indústria càrnia important, tot i que en la seva població ocupada té una importància creixent els serveis.
- El baix nivell educatiu i l'atur de llarga durada tenen una forta incidència a Balenyà.
- L'Ajuntament de Balenyà està integrat a la Mancomunitat de La Plana, que entre altres serveis, mancomuna el de Joventut

LA CULTURA A BALENYÀ

4. ELS AGENTS CULTURALS DE BALENYÀ

L'Ajuntament i les entitats són els principals agents que impulsen la cultura a Balenyà, però també intervenen altres agents privats.

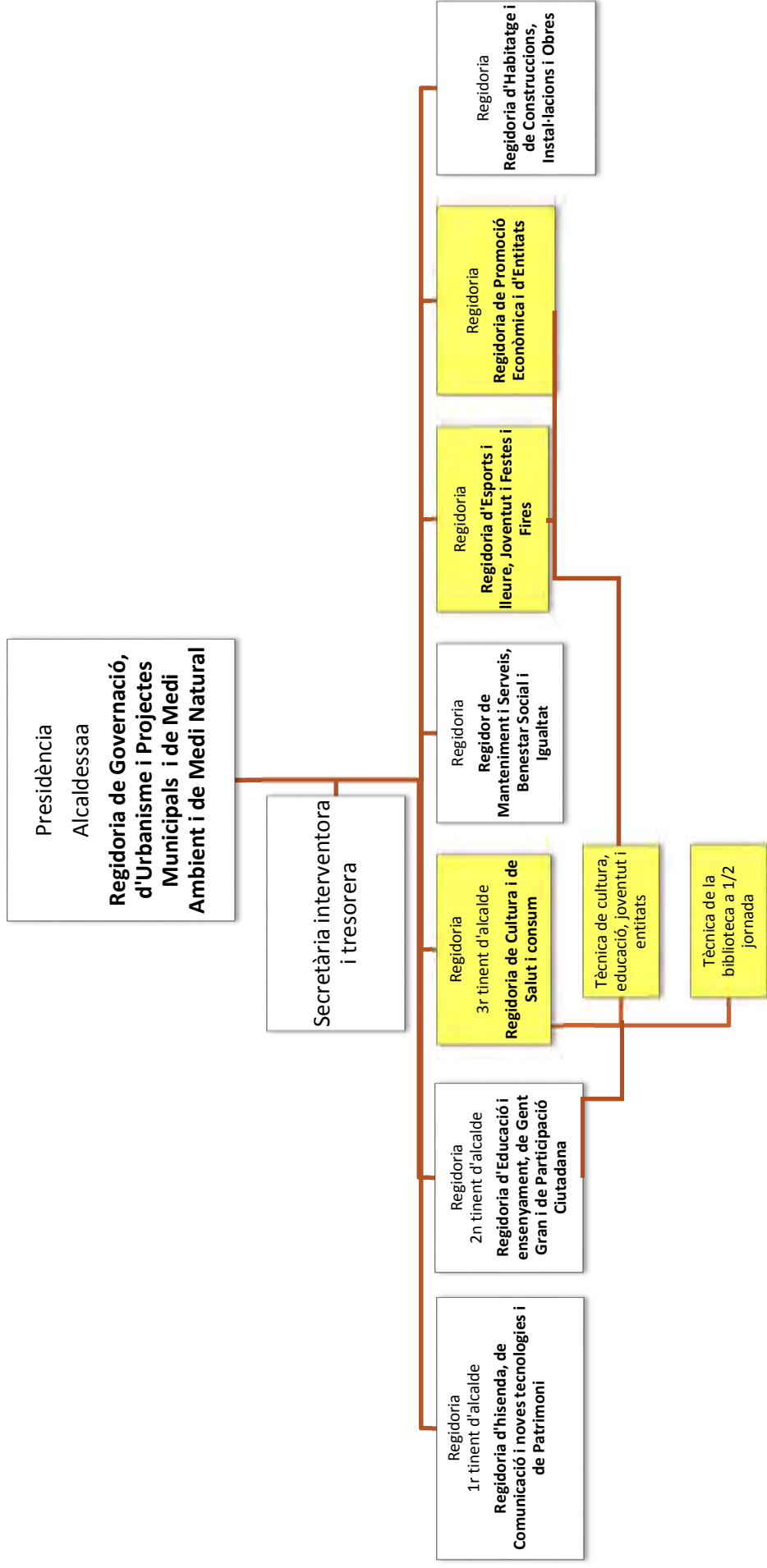
4.1. L'Ajuntament, dinamitzador de cultura i festes

El serveis de cultura, entesos com la cultura, les festes i la relació amb les entitats estan repartits entre tres regidories a l'Ajuntament de Balenyà: la **Regidoria de Cultura**, la **Regidoria de Joventut, Fires i Festes** i la **Regidoria d'Entitats** (veure figura 1). Pel que fa a l'equip, hi ha dues tècniques que s'encarreguen de la cultura: la de la biblioteca, que dedica mitja jornada a la Biblioteca i l'altra mitja jornada a tasques administratives i la tècnica compartida entre cultura, educació, joventut i entitats. La forta càrrega d'activitat cultural i festiva fa que l'equip tècnic es trobi saturat de feina.

Hi ha altres regidories que incideixen en l'àmbit cultural com la Regidoria d'Educació i Ensenyament, de Gent Gran i de Participació Ciutadana. També hi ha tècnics assignats a altres àrees que també desenvolupen un paper cultural, com la dinamitzadora juvenil o la directora de l'escola d'adults, L'Ateneu.

La dimensió del consistori fa que la **transversalitat** desitjable entre regidories sigui una realitat molt viva. El fet que la tècnica de cultura sigui compartida hi contribueix de forma decisiva, com també és determinant que el treball entre tècnics de diferents àrees i entre programacions d'equipaments és constant a l'Ajuntament de Balenyà.

Figura 1. Organigrama de l'Ajuntament de Balenyà amb tècnics vinculats a Cultura



Font: elaboració pròpia a partir de les dades de l'Ajuntament de Balenyà

El **pressupost municipal de cultura** de l'any 2016 és de 204.584 € el que representa un 6,9% del pressupost municipal. Des d'una perspectiva global, en el període 2006-2016, el pressupost presenta una gran variabilitat. L'any 2009, el pressupost assoleix el seu màxim amb 796.523€ degut a la reforma de l'Espai Cultural. (veure taula 1 i gràfic 1). L'any 2013 i 2014 aquesta variabilitat es deu a inversions. A Balenyà, tot i que el percentatge de pressupost que representa la cultura es situa al voltant del 7% un percentatge molt similar al dels municipis del mateix tram de població de la província de Barcelona, en xifres absolutes aquesta partida és sensiblement inferior (veure dades a l'Annex).

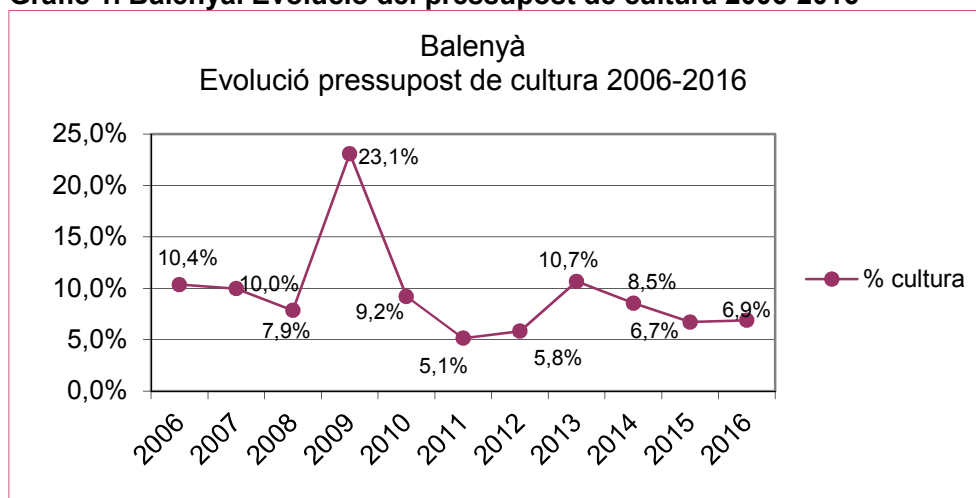
Taula 1. Balenyà. Pressupost municipal de cultura sobre el total de l'Ajuntament 2006-2016

Balenyà	Pressupost cultura	Pressupost Ajuntament	% cultura
2006	251.619,0 €	2.428.727,0 €	10,4%
2007	244.823,1 €	2.453.587,5 €	10,0%
2008	259.712,1 €	3.306.241,0 €	7,9%
2009	796.522,9 €	3.446.835,1 €	23,1%
2010	300.798,9 €	3.266.975,1 €	9,2%
2011	206.048,4 €	4.013.399,6 €	5,1%
2012	152.322,2 €	2.611.148,3 €	5,8%
2013	304.336,6 €	2.852.925,7 €	10,7%
2014	289.799,6 €	3.389.964,8 €	8,5%
2015	199.261,5 €	2.970.891,9 €	6,7%
2016	204.583,7 €	2.969.231,6 €	6,9%

Font: elaboració del CERC a partir de les dades publicades pel Servei d'Informació Econòmica Municipal (SIEM), Àrea d'Hisenda i Recursos Interns, Direcció de Serveis de Planificació Econòmica de l'Àrea de Presidència de la Diputació de Barcelona.

Nota: a partir de l'any 2010, les despeses de Cultura s'integren en el capítol 33 que inclou les antigues subfuncions 451, 452 (oci i temps lliure) i 453 (patrimoni històric)

Gràfic 1. Balenyà. Evolució del pressupost de cultura 2006-2016



Font: elaboració del CERC a partir de les dades publicades pel Servei d'Informació Econòmica Municipal (SIEM), Àrea d'Hisenda i Recursos Interns, Direcció de Serveis de Planificació Econòmica de l'Àrea de Presidència de la Diputació de Barcelona.

De totes maneres, la despesa per habitant en cultura és notablement més baixa que en els municipis de les mateixes dimensions (veure taula 2).

Taula 2. Balenyà i municipis per trams de població. Comparativa pressupostària

2016 ¹					
	Pressupost cultura	Pressupost Ajuntament	Pressupost cultura/ pressupost l'Ajuntament	Despesa a Cult/hab	Habitants
Balenyà	204.583,7 €	2.969.231,6 €	6,9%	55,2 €	3.705
Mitjana municipis de 3.500 a 5.000 hab. prov. Barcelona	311.295,4 €	4.995.378,1 €	6,2%	75,2 €	4.142

Font: elaboració del CERC a partir de les dades publicades pel Servei d'Informació Econòmica Municipal (SIEM), Àrea d'Hisenda i Recursos Interns, Direcció de Serveis de Planificació Econòmica de l'Àrea de Presidència de la Diputació de Barcelona.

¹SIEM 2016: no consten dades pressupostàries de *Gironella*

La principal partida del pressupost de cultura de l'any 2016 és el Capítol II que correspon a despeses corrents i serveis, que engloba les despeses vinculades a la programació i al manteniment dels equipaments i que representa un 56%. El 34% del pressupost de cultura es destina al Capítol I, que són totes les retribucions vinculades al personal. Finalment, les subvencions, és a dir el Capítol IV, corresponent a les transferències corrents, representa l'11% (veure taula 3).

Taula 3. Balenyà. Pressupost municipal desglossats per capítols 2016

Pressupost Municipal 2016				
Capítols	Cultura		Global Ajuntament	
	Total	% sobre total	Total	% sobre total
Capítol I	68.975,0 €	33,7%	807.175,3 €	27,2%
Capítol II	113.655,5 €	55,6%	1.673.793,6 €	56,4%
Capítol III	- €	0,0%	4.012,8 €	0,1%
Capítol IV	21.953,2 €	10,7%	117.299,9 €	4,0%
Capítol VI	- €	0,0%	183.903,9 €	6,2%
Capítol VII	- €	0,0%	- €	0,0%
Capítol VIII	- €	0,0%	- €	0,0%
Capítol IX	- €	0,0%	183.046,1 €	6,2%
Total capítols	204.583,7 €	100,0%	2.969.231,6 €	100,0%

Font: elaboració del CERC a partir de les dades publicades pel Servei d'Informació Econòmica Municipal (SIEM), Àrea d'Hisenda i Recursos Interns, Direcció de Serveis de Planificació Econòmica de l'Àrea de Presidència de la Diputació de Barcelona.

Des d'una perspectiva temporal, la distribució de la despesa per capítols en cultura de Balenyà és bastant similar als municipis de les mateixes dimensions de la província de Barcelona en el període 2013-2016. Balenyà té una menor proporció de despesa corrent: concretament la despesa és semblant en subvencions (Capítol IV), en personal (Capítol I) la diferència és de 2 punts percentuals, mentre que en activitats (Capítol II) la despesa és inferior en més de 6 punts percentuals. Pel que fa a les

inversions (Capítol VI) es troben quasi 9 punts percentuals per sobre del que representen a altres municipis del mateix tram de població a la província de Barcelona (veure taula 4).

Taula 4. Balenyà i municipis del tram de població entre 3.500 i 5.000 habitants. Mitjana del període 2013-2016

	Balenyà		Municipis del Tram	
	Cultura	Total Ajuntament	Cultura	Total Ajunt. tram
Capítol I	26,1%	26,4%	28,0%	33,7%
Capítol II	37,2%	50,5%	43,7%	38,1%
Capítol III	0,0%	0,7%	0,0%	1,1%
Capítol IV	8,6%	3,2%	8,3%	7,9%
Capítol VI	28,1%	8,6%	19,2%	11,2%
Capítol VII	0,0%	0,0%	0,7%	0,4%
Capítol VIII	0,0%	0,0%	0,0%	0,0%
Capítol IX	0,0%	10,5%	0,0%	7,7%
Total capítols	100,00%	100,00%	100,00%	100,00%
Despesa corrent (caps I, II, IV)	71,87%	80,78%	80,07%	80,55%
Despesa de capital (cap VI, VII)	28,13%	8,61%	19,93%	11,69%
Despesa financera (caps VIII, IX)	0,00%	10,61%	0,00%	7,75%
Total capítols	100,00%	100,00%	100,00%	100,00%

Font: elaboració del CERC a partir de les dades publicades pel Servei d'Informació Econòmica Municipal (SIEM), Àrea d'Hisenda i Recursos Interns, Direcció de Serveis de Planificació Econòmica de l'Àrea de Presidència de la Diputació de Barcelona.

¹SIEM 2015: no consten dades pressupostàries de *Collbató, Gironella i Cabrera de Mar*

²SIEM 2016: no consten dades pressupostàries de *Gironella*

4.2. Un teixit associatiu molt dinàmic

Gran part de les opinions recollides en entrevistes i tallers destaquen les entitats i el seu dinamisme com punts forts de Balenyà. Segons les dades de l'Ajuntament, hi ha 51 entitats de les quals, 31 són culturals o estan vinculades en certa manera a la cultura, és a dir un 60% del teixit associatiu. En termes comparatius, hi ha una proporció més gran d'entitats culturals a Balenyà, que a Osona i la província de Barcelona (veure Annex).

Dins de les entitats culturals, hi ha una gran presència d'entitats de cultura popular (veure taula 5). Cada any es creen una o dues entitats i altres desapareixen. De fet, entitats com la Colla Gegantera de Balenyà, que va estar a punt de finalitzar la seva activitat, s'ha rejuenit. Una cosa semblant ha passat amb la Comissió de la Cavalcada de Reis, que des de la seva renovació de fa uns anys ha canviat la Cavalcada, convertint-la en un focus d'atracció. Actualment, entitats com Cinema l'Ateneu de Balenyà està inactiva per problemes personals, però sembla que s'està intentant torna a dinamitzar.

Com passa a la resta de Catalunya, el relleu generacional de les entitats costa molt, tot i així, l'associacionisme s'ha fomentat entre els joves i n'hi ha a diferents entitats. Ara bé, el Consell de Joventut (JOENACC), format íntegrament per joves, té dificultats per traspassar responsabilitats a membres més joves de l'entitat.

L'associació Amics de Balenyà és l'entitat més antiga del municipi. Es tracta d'una entitat generalista que té algunes activitats com: el concurs de pintura ràpida, el Concert de Nadal, la Trobada de puntaires, el Concurs de dibuix infantil... Des de fa uns anys, per inquietud d'alguns pares s'ha creat una secció que ha portat endavant un projecte d'Aula de Música. Una altra entitat destacada és el KOK, el Konsell Organitzador de Koncerts que programa música a Balenyà des de fa 25 anys.

Taula 5. Llistat d'entitats de Balenyà

Temàtica	Entitat
Cultura	Amics de Balenyà
Cultura. Arts escèniques	Grup de Teatre Balenyà Ateneu
Cultura. Música	K.O.K
Cultura. Arts plàstiques	Escola de Pintura de Balenyà
Cultura. Mitjans de comunicació	Ràdio Club Balenyà
Cultura tradicional i popular	Aplec dels Ous
Cultura tradicional i popular	Colla de Geganters dels Hostalets de Balenyà
Cultura tradicional i popular	Associació Aplec de Balenyà
Cultura tradicional i popular	Associació Andalus de Balenyà
Cultura tradicional i popular	Grup de Sardanes
Cultura tradicional i popular	Comissió de Carnestoltes
Cultura tradicional i popular	Comissió de la Cavalcada de Reis de Balenyà
Cultura i territori	Associació de Veïns Urbanització Sud
Cultura. Artesania	Grup Ganxet
Cultura. Artesania	Grup Patchwork
Cultura. Artesania	Grup Puntaires
Cultura. Medi Ambient	Fundació Privada Fent Vida
Lleure	Associació de Lleure Tresing
Lleure	Col·leccionistes de Plaques de Cava
Dona	Associació de Dones dels Hostalets de Balenyà
Gent Gran	Associació de la Llar del Jubilat
Joventut	Consell de Joventut Joves de Balenyà
Educació	Associació de Mares i Pares de l'Escola Joan XXIII
Educació	Associació de Mares i Pares de l'Escola Bressol Roc Petit
Esport	Associació Country d'Osona
Sociocultural	Associació de Fidels del Santuari de l'Ajuda
Sociocultural	Comissió Organitzadora de la Tómbola
Sociocultural	Centro Cultural Àrabe de Balenyà
Sociocultural	Balenyà Contra el Càncer
Sociocultural	Patronat Local d'Homenatge a la Vellesa
Política	Assemblea Territorial de Balenyà per la Independència

Font: elaboració pròpia a partir de les dades de l'Ajuntament de Balenyà

4.3. Les relacions amb les entitats

Les relacions entre l'Ajuntament i les entitats es vehiculen a través de les subvencions, que des de fa més de 10 anys, funcionen per convocatòria oberta. S'estableixen uns criteris objectius i una comissió avalua el projecte presentat per cada entitat.

També hi ha una Coordinadora d'Entitats que es reuneix cada tres mesos, on són representades les entitats, cadascuna amb un representant. Té un rol important per coordinar les festes, es comparteixen experiències, activitats i es reforça el vincle amb l'Ajuntament. Malgrat el nom d'alguna de les entitats (Comissió de Carnestoltes, comissió de Cavalcada de Reis, Consell de Joventut Joves de Balenyà), no existeixen comissions ni consells en l'àmbit de la cultura i les festes que signifiquin espais de treball entre entitats i ciutadania.

Cada entitat té la seva dinàmica, només han sorgit sinèrgies puntualment, perquè les entitats no solen desenvolupar projectes conjunts. Des de fa uns anys, el mateix dia de la Fira de la Cervesa, s'organitza la Mostra d'Entitats, que és molt ben valorada tant per la població com per les entitats, i que representa un aparador de les entitats de cara a la població.

4.4. Altres agents

A Balenyà resideixen una vintena de creadors visuals i plàstics, que en la seva majoria compaginen la seva activitat artística amb altres feines. Des que es va organitzar la primera exposició col·lectiva fa aproximadament un any, s'han començat a reunir per a crear una associació. D'altra banda, també hi ha creadors en l'àmbit de la música en bandes de música reconegudes com Bonobos, Sey Sisters... i altres.

La Mancomunitat de La Plana, esmentada anteriorment, permet que Balenyà pugui tenir suport i col·laborar amb altres municipis en la gestió del servei de Joventut. D'altra banda, cal assenyalar que per desenvolupar les activitats de formació permanent, l'Ajuntament de Balenyà té un acord amb la Fundació Osona Formació.

Des de l'any 2012 el grup Bon Preu, que té un centre logístic a Balenyà, col·labora amb l'Ajuntament per tal de patrocinar activitats culturals, socials, festives... L'any 2017, el grup Bon Preu va obrir la primera convocatòria de subvencions per import de 50.000 €, un import superior al que destina l'Ajuntament a subvencions. La decisió sobre els projectes als quals s'atorga aquesta ajuda recau en el grup Bon Preu i l'Ajuntament. L'Associació de fidels de l'Ajuda i l'associació Amics de Balenyà són les entitats que han estat beneficiades en aquesta convocatòria pels seus projectes de restaurar la façana del Santuari de l'Ajuda i l'equipament l'Aula de Música respectivament.

5. EL MAPA D'EQUIPAMENTS

El mapa d'equipaments ha canviat a Balenyà en els darrers anys, amb algunes reformes, incorporació i desús d'espais. Mentre la Parròquia s'ha deixat d'utilitzar, s'ha incorporat l'antiga llar d'infants com a nova seu de l'escola d'adults (veure mapa 4 i taula 6). El canvi en el mapa d'equipaments ha consistit més en una remodelació i redistribució dels espais que no en la implantació d'un sistema d'equipaments en la línia del que proposava *El pla d'equipaments i programació cultural*⁶:

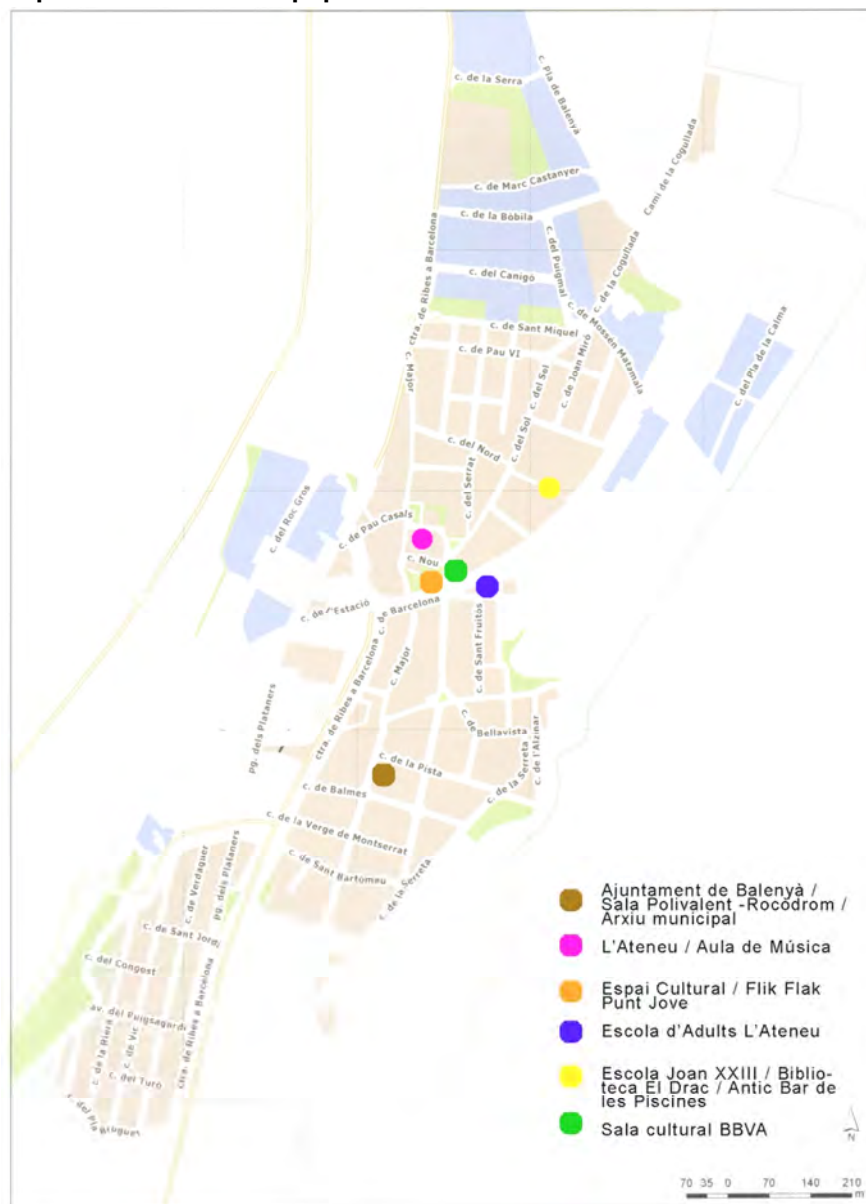
Trencant amb la línia actual d'aprofitar petits espais disponibles per a l'acció cultural, la proposta de futur aposta per la concentració d'alguns dels serveis i la construcció d'alguns equipaments específics i necessaris per al desenvolupament de la cultura local.

Així doncs, es planteja un mapa de futur amb dos equipaments nous especialitzats, i complementar alguns dels equipaments actualment existents. La concentració d'activitat en aquests nous espais implicarà, en algun cas, deixar d'ocupar espais actualment en ús, en general espais no propis de l'Ajuntament.

Tal com s'assenyalava en el *Pla d'equipaments i programació cultural*, segueix sent cert que no hi ha cap equipament que hagi estat construït expressament per aquest ús, a l'excepció del teatre L'Ateneu. Segons les necessitats del moment, es reubiquen els serveis culturals i no hi ha cap equipament que hagi tingut un projecte previ. En aquests anys, s'han remodelat dos espais: l'Espai Cultural de Balenyà i L'Ateneu.

⁶ Pla d'equipaments i programació cultural de Balenyà. Novembre, 2010. Es pot consultar al següent enllaç: https://www.diba.cat/documents/326398/326715/cerc-fitxers-Pec_Balenyà_2010-pdf.pdf (darrera consulta 07/06/2018)

Mapa4. Situació dels equipaments culturals



Font: elaboració pròpia

Taula 6. Taula resum dels equipaments d'ús cultural de Balenyà

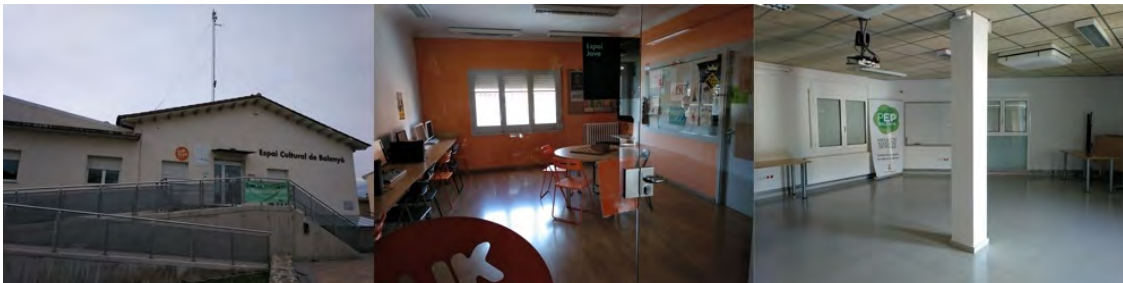
Equipament	Titularitat	Activitat
Espai Cultural	Públic	Reunions, xerrades, tallers, presentacions públiques i altres actes. Aula d'estudi, Flik-Flak Punt Jove, Ràdio municipal.
L'Ateneu	Públic	Representacions teatrals, assaigs i Aula de Música.
Sala polivalent	Públic	Concerts, balls, sopars i rocòdrom
Biblioteca municipal i escolar El Drac	Públic	Hores del conte, tertúlies literàries, exposicions, conferències, cinefòrum...
Arxiu municipal	Públic	Consulta documentació.
Antic bar de les piscines	Públic	Assaig i reunió de les entitats.
Museu Balenyano	Públic	Actualment tancat.

Escola d'adults	Privat	Cursos, tallers, telecentre.
Sala de cultura del BBVA	Privat	Exposicions i Llar del jubilat.

Font: elaboració pròpia

5.1. L'espai cultural de Balenyà

Es tracta de l'espai que abans ocupava el Punt Jove Flik-Flak i altres serveis a la plaça



Josep Espona. És un espai remodelat l'any 2009-2010 actualment destinat exclusivament a usos culturals i juvenils. L'espai disposa de l'oficina de la tècnica de cultura i la dinamitzadora juvenil, els espais de la ràdio municipal, el Punt Jove Flik-Flak que incorpora una aula d'estudi i un punt bibliotecari. La novetat d'aquest espai és la sala d'entitats, que es destina a reunions, conferències, exposicions, tallers i presentacions i que abans estava tancada.

5.2. L'Ateneu



L'Ateneu Familiar es va crear a principis del segle XX. Actualment, és un espai de l'Ajuntament de Balenyà que acull el teatre municipal i les activitats de l'Aula de Música. L'espai ha estat reformat recentment per resoldre alguns dels problemes tècnics detectats en el *Pla d'equipaments i programació cultural*.

A la planta baixa, es troba el teatre de 106 places sense moll de càrrega i un equip de so i llum petit que a vegades no és suficient. L'espai segueix tenint les mateixes limitacions d'espai i condicions per a representacions de mitjà i gran format. A la planta baixa, també hi ha un accés independent a la sala de reunió, assaig i camerinos que ocupa el Grup de Teatre Balenyà Ateneu.

A la planta superior, s'ubica l'Aula de música que disposa de dues aules i un rebedor. En aquesta planta, també hi ha el magatzem del Grup de Teatre. L'Aula de Música també fa ús d'algun dels espais de l'antiga llar d'infants, on actualment s'ubica l'escola d'adults.

5.3. La Sala Polivalent

La Sala Polivalent, està ubicada a l'Ajuntament, a l'edifici de La Pista. El nou edifici de l'Ajuntament, pensat per ser un centre cívic i que fou finalista del Premi FAD de 1994, va venir a substituir el complex lúdico-esportiu, anomenat La Pista, construït a principis del segle XX. Als anys 80 del segle XX, acollia una pista de patinatge, un cinema i altres serveis quan va caure en desús després d'un incendi.

Malgrat que la Sala Polivalent va ser pensada com a tal, mai no ha estat prou funcional i s'han hagut d'incorporar cortinatges per millorar-ne l'acústica. Tot i així, és un espai utilitzat per fer-hi concerts i sopars i té una capacitat d'unes 300 persones.

5.4. La Biblioteca El Drac

La Biblioteca municipal i escolar El Drac es va posar en funcionament l'any 1987. Des que es va inaugurar l'Escola Joan XXIII ocupa el segon pis de l'edifici. Tot i que la biblioteca es troba dins el recinte escolar té accés directe des de l'exterior, sense haver de passar per les dependències escolars. En els darrers anys, s'han incorporat alguns canvis, s'ha creat una zona de connexió a internet amb 4 ordinadors i amb possibilitat d'imprimir i escanejar. També hi ha un espai infantil diferenciat.

Obre fora de l'horari lectiu i fa les funcions de biblioteca pública donant servei a tot el municipi. Ofereix servei de préstec de documents i realitza activitats de foment de la lectura com tertúlies literàries, hores del conte, xerrades amb autors, bibliopiscina, etc. i el seu horari d'obertura al públic és de dilluns a divendres de 16h a 20h. La Biblioteca El Drac està arrelada a la vida cultural del municipi amb els seus 30 anys d'existència,

En general, la població consultada valora molt positivament la biblioteca si es considera des del punt de vista d'una biblioteca escolar, però insuficient per donar servei a tota la població. D'una banda, per la limitació d'horari, però també perquè malgrat que s'hi fan activitats per adults la seva resposta és molt limitada.

5.5. L'Arxiu Municipal

L'Arxiu Municipal està situat al primer pis de l'edifici de l'Ajuntament. S'hi conserven 73 metres lineals de documentació administrativa que ha generat el propi Ajuntament des de mitjans del segle XIX fins a l'actualitat, i alguns documents històrics. No tota la documentació es conserva en les condicions que caldria. No forma part de la Xarxa d'Arxius Municipals de la Diputació de Barcelona.

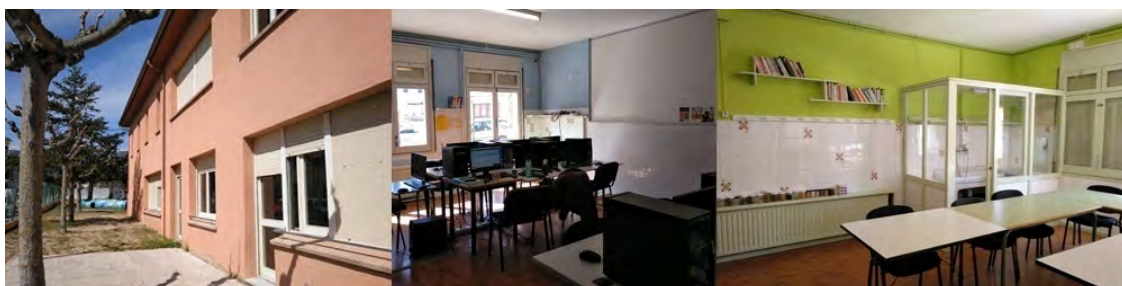
5.6. L'antic bar de les piscines

Aquest espai no pensat com a sala d'entitats, situat al costat de l'escola Joan XXIII, continua tenint les mateixes funcions com a sala de reunions, assaigs, etc.

5.7. El Museu Balenyano

El Museu Balenyano va fundar-se l'any 1986 per iniciativa de diversos veïns de la localitat que volien tenir un equipament cultural propi. Els veïns van cedir diversos objectes antics, que van inventariar-se seguint els criteris de catalogació museogràfica. Després d'uns anys d'activitat, el museu va tancar portes l'any 1993, tot i que la col·lecció es conserva al mateix edifici. La col·lecció del Museu Balenyano consta de diversos objectes etnològics, eines, vaixel·la, objectes de la llar, destacant el portal del segle XVI de Can Sayós. Actualment, la col·lecció està en mal estat de conservació.

5.8. L'escola d'adults



L'escola d'adults, anomenada L'Ateneu perquè fins fa poc ocupava la planta superior de l'edifici de L'Ateneu, es troba actualment ubicada a l'antiga llar d'infants Gra d'Or, un edifici de l'Associació Amics de Balenyà cedit a l'Ajuntament. L'escola d'adults de Balenyà forma part del Centre de formació permanent d'Osona Sud gestionat per la Fundació Privada Osona Formació i Desenvolupament, que integra les escoles de Centelles, Tona i Balenyà. Ofereix formació reglada, cursos d'informàtica i idiomes, així com tallers corporals. Es tracta d'un centre que té una formació que va més enllà del que seria la formació permanent que ofereixen les escoles d'adults tradicionals, oferint cursos que en altres municipis proveeixen els centres cívics.

Cal assenyalar que tot i que l'antiga llar d'infants ofereix una més àmplia gama d'aules per als diferents cursos, disposa del Telecentre i 3 aules utilitzables al pis de dalt i tres a la planta baixa, l'edifici manté espais dels quals no es pot fer ús: com l'antiga cuina, els lavabos per infants. Un espai que també utilitza l'aula d'adults és la sala gran de l'escola Joan XXIII. D'altra banda, la planta superior de l'escola d'adults no és accessible. També tenen seu a l'edifici la Policia Municipal i el Jutjat de Pau, cada servei amb accés independent. A part dels espais que no es poden utilitzar, tampoc es treu profit de la terrassa i del pati de l'escola. L'escola d'adults està oberta de 17h a 20h de dilluns a divendres.

5.9. La sala de cultura del BBVA

La Sala de cultura de Caixa Manlleu és actualment la Sala de cultura BBVA, des que Caixa Manlleu va passar a mans del BBVA. L'espai de dalt de l'edifici ha estat cedit a l'Ajuntament, que al seu torn ho cedeix a totes les entitats del poble amb prioritat a la Llar del Jubilat. Les condicions es mantenen respecte al que es deia al *Pla d'equipaments i programació cultural*. Es tracta d'un espai que s'utilitza per exposicions encara que el més adequat seria que fos a peu pla.

5.10 Altres espais d'ús cultural

Com espais públics, s'utilitzen per activitats culturals i festives les places centrals Josep Espona i Miquel Bosch i Jover, al centre del poble, i altres espais més allunyats per les activitats joves com: el parc de Vall-Ilossera i l'espai Jove de les Monges, un descampat que es troba davant un convent on s'ha posat un tancat. D'altra banda, el Pavelló municipal també allotja activitats culturals i festives en cas de pluja. L'escola Joan XXIII també disposa d'espais que són utilitzats per activitats culturals com: la sala gran i la pista coberta.

Hi ha un espai molt emblemàtic, el passeig dels plataners, que enllaça la Urbanització Sud amb l'estació de tren, que es vol tornar a posar en valor amb la remodelació del terra, bancs, papereres, llum... com a zona de passeig i altres activitats a l'aire lliure.

D'altra banda, cal destacar que, aquests darrers anys, també s'ha utilitzat l'antiga fusteria del Carles Capdevila, un espai privat singular, com a sala d'exposicions d'artistes locals. Aquest espai destaca per la seva peculiaritat, és una fusteria del segle passat que ofereix l'espai necessari per obres plàstiques de gran format.

5.11. Valoració dels equipaments segons estàndards

Com s'assenyalava al *Pla d'equipaments i programació cultural*, l'any 2009, la Generalitat de Catalunya va elaborar un estàndards a nivell d'equipaments culturals locals. Aquests, tot i continuar vigents s'han de valorar de forma orientativa per tal de respondre a les necessitats de la població de cada municipi segons les seves possibilitats.

Segons els estàndards recollits al *Pla d'Equipaments Culturals de Catalunya 2010-2020*⁷, la Llei de Biblioteques i els Estàndards de biblioteca pública de Catalunya els municipis de més de 3.000 habitants com Balenyà es recomana tal com s'assenyalava ja al Pla d'equipaments i programació cultural, una Biblioteca filial i un Centre cultural polivalent elemental.

Taula 7. Estàndards d'equipaments per a municipis de més de 3.000 habitants

Municipis de més de 3.000 habitants i fins a 5.000 habitants

- **Biblioteca filial - 585 m²construïts**
- **Centre cultural polivalent elemental (CAP cultural)* - 880m²construïts**

Aquests municipis es defineixen amb un esquema mínim format per dues unitats, la biblioteca, com a espai preferent d'informació, i el centre cultural, com a espai cultural i comunitari. Ambdues instal·lacions poden compartir un mateix espai i formar un complex cultural.

Font: elaboració pròpia a partir de les dades del Pla d'Equipaments Locals de Catalunya (2010-2020)

*Amb la denominació de *CAP cultural* es fa una similitud amb el sistema públic de salut, i es vol definir el servei públic cultural mínim i de proximitat.

⁷ Pla d'equipaments culturals de Catalunya 2010-2020. Octubre, 2010. Es pot consultar el document al següent enllaç:

http://cultura.gencat.cat/web/.content/dgcc/08_Serveis/Publicacions/documents/arxiu/pec_26_01_11.pdf (darrera consulta 07/06/2018)

Balenyà té diferents espais que fan diferents funcions assignades a un Centre Cívic, l'Espai Cultural, l'escola d'adults, la sala de cultura del BBVA, l'antic bar de les piscines però cap compleix la funció com a espai de trobada de les entitats i de la ciutadania. De fet, en el *Pla d'equipaments i programació cultural* ja s'assenyalava la necessitat de tenir un Centre Cívic de nova planta i s'especificava com es podria distribuir l'espai. En el cas de Balenyà, un municipi que té pocs espais de trobada a l'aire lliure i tancats és important que hi hagi un centre cívic que agrupi tant activitats de formació, com espais per entitats i activitats per diferents edats.

Pel que fa a la Biblioteca, tal com s'esmentava també al *Pla d'equipaments i programació cultural*, fóra bo iniciar el procés de creació d'una nova biblioteca en un emplaçament cèntric del municipi que pugui ampliar i oferir un servei més adaptat a les necessitats actuals de la ciutadania amb el suport de la Diputació de Barcelona.

6. LES DINÀMIQUES CULTURALS

6.1. Un calendari festiu ric

El calendari festiu es l'eix principal de l'activitat cultural del municipi (veure taula 8). Segons la majoria d'opinions recollides, a Balenyà hi ha més activitats i de qualitat que a altres pobles dels voltants. Balenyà té dues festes majors, la d'hivern per Sant Fruitós i la d'estiu per Sant Bartomeu. A més a més, hi ha la festa major de barri de la Urbanització Sud. A banda d'aquestes festes, com a reacció a la programació tradicional de les festes majors, ja fa molts anys que es van crear amb el suport del consistori del moment les Festes d'Hivern i les Festes d'Estiu, que han esdevingut esdeveniments imprescindibles del calendari. Així, abans de la Festa Major d'Hivern, es celebren les Festes d'Hivern, que es caracteritzen per una programació quasi exclusivament organitzada per les entitats i que té un fort component nadalenc en coincidir amb el Nadal. Pel que fa a la Festa Major de Sant Bartomeu, està precedida per les Festes d'Estiu, on hi tenen un gran protagonisme els joves.

Després, al llarg de l'any, la resta d'actes s'assemblen als de moltes poblacions com el Carnaval, el Dia de la dona, Sant Jordi, Sant Joan i la Castanyada. Els actes més característics de Balenyà serien l'Aplec dels ous, organitzat per la Parròquia i la Comissió Organitzadora de la Tómbola, una celebració que es remunta al segle XVI, que té lloc al Santuari de la Mare de Déu de l'Ajuda, però que actualment està en hores baixes. En canvi, l'Aplec de Balenyà, l'anomenada "festa major" de les masies, organitzada per l'Associació Aplec de Balenyà, que també té lloc als voltants del Santuari de l'Ajuda té un format que ha anat evolucionant al llarg dels anys i que atrau població de totes les edats. Durant una temporada va incloure la Nit de Bruixes, una activitat que va morir d'èxit. Actes que també tenen molt bona acollida són la Cursa del Roc Gros, que permet pujar als cims emblemàtics de Balenyà: el Roc Gros i el Puigsagordi, la Fira de la Cervesa artesana, que s'ha convertit en una festa per totes les edats i que inclou la Mostra d'entitats, amb gran èxit de participació.

Taula8. Calendari Festiu de Balenyà

Activitat	Dates	Associacions Responsables	Descripció
Festes d'Hivern	Mitjans desembre-principis de gener	Regidoria de Festes i de Cultura, Comissió de Festes, Centre Excursionista, Escola Joan XXIII i AMPA, Osona contra el càncer-delegació de Balenyà, Associació de Col·leccionistes plaques de cava, Club Atlètic Balenyà, Associació de la cavalcada de Reis, Amics de Balenyà	Activitats: Pujada del Pessebre al Roc Gros, Cantada de Nades, Festival Benèfic Osona contra el càncer, Parc de Nadal, Trobada de plaques de cava, Gran Quina, Arribada del Patge Reial, Trobada de puntaires, Concert de Nadal, Revetlla i ball de cap d'any, Cavalcada dels Reis d'Orient, Aplec d'hivern de sardanes...
Festa Major d'Hivern	Gener	Regidoria de Festes i Comissió de Festes	Festa en honor a Sant Fruitós, patró del poble. Es celebra el cap de setmana pels volts del 21 de gener. S'organitzen sardanes, concerts, espectacles teatrals, cinema, exposicions, etc.
Carnaval	Febrer-març	Comissió de Carnestoltes	Rua Infantil, Concurs d'aparadors i Rua de Carnaval.
Dia de la Dona	Març	Regidoria d'Igualtat, Mancomunitat de La Plana i l'Associació de dones	Activitat en commemoració al dia de la Dona (dinar de dones, cinefòrum, exposició, etc).
Cursa del Roc Gros	Abril	Associació Cursa del Roc Gros	Cursa de Muntanya
Sant Jordi	Abril	l'Escola Bressol El Roc Petit i l'Escola Joan XXIII, AMPA, Flik-Fiak Punt Jove, Biblioteca Escolar El Drac	Festa popular organitzada per les entitats educatives del municipi, Sant Jordi transforma l'escola. Durant tot el dia, hi ha parades dels comerços del poble a la plaça: venda de roses, etc. Hi ha tallers on hi participen els alumnes dels centres educatius, espectacle familiar, Concurs literari jove.
Premis Literaris Miquel Bosch i Jover	Abril	Ajuntament de Balenyà	Premis literaris que sorgiren fa més de 20 anys amb la intenció de donar més relleu a la figura del poeta i escriptor Miquel Bosch i Jover, mestre de Balenyà durant més de 25 anys
Aplec dels ous	Març-abril	Parròquia, Comissió Organitzadora de la Tómbola	Es celebra el dilluns de pasqua. Durant la tarda es fan sortejos d'ous de pasqua, coques, fuet, llonganissa, etc... (beneficis per la parròquia i pels fidels del santuari de l'Ajuda), després hi ha audició de sardanes.
Fira de la cervesa artesana i Mostra d'entitats	Maig	Regidoria de Joventut i de Festes, Joenacc	Al matí té lloc la Mostra d'entitats, on cada entitat mostra què fa. A la tarda té lloc la fira de cerveses artesanes. Al llarg de tot el dia hi ha activitats per diferents edats, incloent activitats infantils i la jornada es clou amb un concert.

Nit de Sant Joan - Flama del Canigó	Juny	Regidoria de Festes	Per la revetlla de St. Joan s'organitza una petita discomòbil a l'arribada de la Flama del Canigó (organitzada per Òmnium cultural), que passa cada any pel municipi.
Festa Major de la Urbanització Sud	Juliol	Associació de Veïns Urbanització Sud	Es la única Festa major de barri que queda al municipi. Està organitzada per l'Associació de Veïns i consta de dues activitats: bicicleta i actuació d'un grup musical a la nit amb sopar popular.
Festes d'Estiu	Juliol	Regidoria de Joventut, Flik-Flak Punt Jove, Consell de Joventut	Es tracta d'un conjunt d'activitats de caire cultura i de lleure encarades principalment al públic jove. Entre les activitats més destacades hi trobem l'espai de bars al carrer, el festival de música alternativa i la Festa del Sol Creixent. En els darrers anys, s'han anat sumant esdeveniments com La Ballaruga, per recaptar diners per la Cavalcada de Reis i s'ha anat ampliant el calendari, tot i que el gruix d'esdeveniments té lloc durant 10 dies.
Festa Major de Sant Bartomeu	Agost	Regidoria de Festes i Comissió de Festes	Durant el cap de setmana pels volts del 24 d'agost, hi ha activitats culturals i festives de caire tradicional, bàsicament a l'aire lliure.
Aplec de Balenyà	Setembre	Aplec de Balenyà	És la "festa major" de les masies que estan repartides pel terme municipal que té lloc el cap de setmana més proper a l'11 de setembre. Hi ha activitats a l'aire lliure, al bosc de l'Ajuda: concerts, activitats infantils, àpats populars, xerrades, etc. Enguany, al bosc de la Tria hi haurà una exposició de land art, amb instal·lacions artístiques dels artistes de Balenyà.
Castanyada	Octubre-novembre	Regidoria de Joventut, Biblioteca El Drac i Centre Obert La Quitxalla	Activitat per a joves a la tarda i un berenar popular
Fira Teca Sana	Octubre	Ajuntament de Balenyà, Fundació Fent Vida	Activitat basada en l'alimentació saludable, de proximitat, ecològica, etc...

Font: elaboració pròpia a partir de les dades de l'Ajuntament de Balenyà

6.2. Patrimoni i turisme

Balenyà té molts actius patrimonials amb un nivell de conservació variable. L'any 2014 es va publicar el *Mapa de Patrimoni Cultural de Balenyà* que inventaria 225 elements de patrimoni cultural (veure taula 9), entre patrimoni moble, immoble, documental, immaterial i natural amb diferents nivells de protecció legal⁸. El 18% són béns protegits: 5 Béns Nacionals d'Interès Cultural (BCIN), tots ells privats, 19 immobles protegits per les normatives urbanístiques, 2 béns documentals protegits per la Llei d'arxius i documents i l'Espai Natural de la Sauva Negra està dins el Pla d'Espais d'Interès Natural (PEIN).

Taula 9. Balenyà. Béns de patrimoni inventariats.

Balenyà	Núm.	Percentatge
Patrimoni immoble	170	75,56%
Patrimoni moble	21	9,33%
Patrimoni documental	12	5,33%
Patrimoni immaterial	9	4,00%
Patrimoni natural	13	5,78%
Total	225	100,00%

Font: Oficina de Patrimoni Cultural, Diputació de Barcelona: <http://www.diba.cat/web/opc/xep/08017>

Actualització: 2014

Cal assenyalar que el *Mapa de Patrimoni* ha servit per l'elaboració de nombroses publicacions turístiques sobre Balenyà, on se'n destaquen els principals atractius. També s'han creat 6 rutes diferents, que combinen diferents elements patrimonials:

- Ruta de la Via romana i fonts d'Avinyó, les Tres Albes i Vall·llossera
- Ruta del 8. Santa Maria Savall, la Sauva Negra i el Castell de Popa (Castellcir)
- Ruta del Camí Ral
- Ruta del patrimoni retrobat
- Ruta dels Refugis i del Camp d'aviació de Tona/Balenyà
- Ruta Gratant el cel de Balenyà. Per sobre dels 1.000 metres. Roc Gros, Puig Castellar, Santuari de l'Ajuda i Creu de Terme

Moltes de les rutes depassen els límits del terme municipal de Balenyà i s'endinsen a Centelles, Seva, Sant Martí de Centelles, Castellcir...Les rutes combinen diferents elements de cultura, natura i de llegendes. Quatre de les rutes disposen d'audioguies, elaborades per Ràdio Pista, que es poden descarregar al web o per mitjà de codis QR. Les rutes tenen diferents nivells de dificultat, sobretot perquè hi ha forts desnivells.

Pel que fa als recursos turístics, els serveis complementaris son limitats, mentre que l'oferta és més àmplia en termes de restauració pels que fa a l'allotjament només es disposa de la casa de colònies El Puig.

El patrimoni natural és molt valorat per la població per la varietat de boscos que envolten Balenyà, encara que es considera, segons les opinions recollides, que no

⁸ Es pot consultar tots els béns inventariats al següent web:

http://patrimonicultural.diba.cat/index.php?codi_ine=08017 (darrera consulta: 07/06/2018)

s'ha potenciat prou, malgrat la senyalització que se n'ha fet i els tríptics elaborats. Des de l'Ajuntament, s'estan potenciant, a més a més activitats de coneixença dels ocells amb el projecte de caixes niu amb els alumnes de l'escola i les sessions d'anellament d'ocells obertes a tothom. D'altra banda, també es considera que al patrimoni moble tampoc es valora prou perquè, d'una banda, s'han enderrocat cases; d'altra banda, hi ha elements patrimonials no senyalitzats com l'edifici de La Pista.

Des del *Projecte Educatiu de Poble*⁹, s'està fomentant molt el coneixement del patrimoni per tal de desenvolupar l'"Eix 3: Fomentar la identitat, el sentiment de pertinença i el civisme". Un altre element a tenir en compte des del punt de vista educatiu és que Balenyà permet explicar bona part de l'assignatura d'història.

Com a publicacions, en aquests darrers anys, des de l'Ajuntament, s'ha promogut una publicació amb fotos antigues dels veïns de Balenyà per tal de preservar la memòria del municipi.

6.3. Lectura pública

La lectura pública es fomenta a través de la biblioteca municipal i escolar El Drac. La biblioteca, malgrat no estar integrada a la Xarxa de Biblioteques de la Diputació de Barcelona, realitza una programació que complementa les funcions estrictes de la biblioteca i en estreta col·laboració amb altres equipaments (Flik-Flak Punt Jove, Centre Obert La Quitxalla, Escola Bressol El Roc Petit, Escola Joan XXIII...) proposa activitats que reforcen les línies de treball endegades en matèria d'educació i joventut en els plans estratègics respectius. A més a més, la biblioteca traspasa els seus límits físics amb activitats com la bibliopiscina que té lloc alguns dies de juliol, la biblioteca surt al carrer per festivitats com la Castanyada i Sant Jordi i la biblioteca viatgera. Aquesta darrera és una petita biblioteca mòbil (amb capacitat per uns 20/30 volums) que està formada per llibres "alliberats" de la biblioteca i també pot estar formada per llibres que els lectors hagin "alliberat" de casa. Hi ha dues biblioteques mòbils, situades permanentment una a la plaça Josep Espona i l'altra al passeig dels Plataners, que han estat ben acollides per la població.

La biblioteca té en total 5.581 usuaris, que representen de mitjana d'uns 28 usuaris al dia (veure taula 10). La meitat dels usuaris de la biblioteca tenen menys de 12 anys, el que confirma la percepció generalitzada recollida en tallers i entrevistes que a la població adulta li costa anar a la biblioteca. La mitjana de préstecs és d'uns 8 al dia, el que suposa una lleugera millora respecte a l'any 2016 (veure taula 11).

⁹ Pla d'Acció del Projecte Educatiu de Poble. Desembre, 2015. Es pot consultar al web: http://www.balenya.cat/documents/Pla_d_Accio_PEP_Balenya_2016-2019.pdf (darrera consulta: 06/06/2018).

Taula 10. Usuaris de la Biblioteca escolar El Drac (2017)

	Fins a 12 anys	Joves i adults	TOTAL usuaris	Mitjana diària	Hores obertura
gener	281	248	529	33,06	64
febrer	349	296	645	32,25	80
març	302	319	621	28,22	88
abril	183	162	345	26,5	52
maig	488	427	915	41,59	88
juny	181	194	375	20,83	65
juliol	97	172	269	14,15	57
setembre	197	166	363	21,3	68
octubre	327	291	618	34,3	72
novembre	310	268	578	28,9	80
desembre	175	148	323	26,9	48
TOTALS	2.890	2.691	5.581	28	762

Font: Biblioteca escolar El Drac

Nota: en aquestes xifres no hi ha comptabilitzats els usuaris de la biblioteca en horari escolar, ni tampoc els de l'hora del conte ni de la tertúlia.

Taula 11. Servei de préstec de la Biblioteca escolar El Drac (2017)

	Préstecs 2017	Mitjana diària 2017	Mitjana diària 2016
Gener	167	10,43	10,73
Febrer	180	9	9,8
Març	185	8,4	9
Abril	102	7,8	6,8
Maig	165	7,5	5,35
Juny	134	7,4	4,05
Juliol	99	7	3,75
Setembre	109	6,4	7,9
Octubre	206	11,4	11
Novembre	179	8,95	10,23
Desembre	93	7,6	5,09
Mitjana	147,2	8,3	7,6

Font: Biblioteca escolar El Drac

La biblioteca realitza un bon gruix d'activitats, entre les que destaquen:

- L'Hora del Conte per infants de 3 a 5 anys que es fa cada dijous després de l'escola. S'expliquen una desena de contes. Una novetat és l'hora del conte en àrab.
- El grup de tertúlia, amb 15 anys de trajectòria, es reuneix setmanalment per parlar de temes d'actualitat i de literatura i s'organitzen activitats com sortides al teatre...

També organitza activitats especialment adreçades a joves com:

- Anem a comprar llibres pel Racó jove de la biblioteca (de 12 a 17 anys): dos cops a l'any, s'organitza una sortida amb diferents joves lectors i usuaris del punt jove per fer créixer el racó amb les seves preferències.
- Club de lectura jove
- Sant Jordi jove

- Cinefòrum jove

I organitza altres activitats com:

- Trobada amb escriptors
- Presentacions de llibres
- Celebració del dia mundial de la poesia
- Maletes viatgeres
- Jocs de dinamització
- Publicacions (com el recent recull de receptes)

6.4. Formació, difusió i creació

En l'àmbit de la **formació**, l'escola d'adults L'Ateneu ofereix formació permanent i tallers de diferents tipologies per a adults, actuant com a centre cívic de facto. Pel que fa als joves, des del Flik-Flak Punt Jove també s'ofereixen cursos i tastets de tallers, però poc enfocats a la formació artística. L'Aula de Música impulsada des de fa cinc anys per l'Associació Amics de Balenyà té com a objectiu oferir una formació fonamentalment orientada al gaudi. Malgrat que l'oferta està adreçada principalment als infants, també hi ha un grup de guitarra per adults i monogràfics gratuïts oberts a tothom de caramelles, nades, etc. que agrupa 20/30 persones. Comença a venir gent de fora atreta per la seva oferta. El Grup de Teatre Balenyà Ateneu té un grup d'adults, un grup de joves i un grup de petits, el que implica una àmplia formació en arts escèniques. Segons moltes de les opinions recollides, manca formació artística en l'àmbit de les arts plàstiques i visuals a Balenyà per totes les edats.

En l'àmbit de la **difusió**, es fan dues obres amateur l'any: els pastorets i una altra per les Festes d'Estiu a càrrec del Grup de Teatre Ateneu Balenyà. Pel que fa a la música, el KOK, la Komissió Organitzadora de Koncerts, programa concerts de diferents vessants del rock'n'roll a L'Ateneu, la Sala Polivalent/Rocòdrom i a la pista del CEIP Joan XXIII, ja siguin d'autors nacionals com internacionals. Molts dels artistes que han estat programats han tingut èxit posteriorment. Des del Flik-Flak Punt Jove s'organitza el Festival de músics emergents durant les Festes d'Estiu. El Consell de Joventut també programa concerts en les diferents activitats que organitza. Tot i aquesta oferta bastant àmplia, algunes persones consultades consideren que falta oferta d'altres estils musicals, per les dimensions del municipi es pot dir que hi ha una oferta prou important en l'àmbit de la música. Des de fa un any aproximadament, s'han donat a conèixer artistes visual i plàstics del poble que fan una exposició anual de la seva obra. Finalment, en l'àmbit de l'audiovisual, fins l'any passat es feia cinema a L'Ateneu cada diumenge, tant destinat a públic adult com per infants.

Pel que fa a la **creació**, l'Ajuntament de Balenyà incentiva la creació en l'àmbit de la literatura amb el Premi Literari Bosch i Jover de poesia i prosa, que té abast nacional, i el recent concurs literari jove per Sant Jordi. Per la Festa Major, l'Associació Amics de Balenyà impulsa el concurs de pintura ràpida i, per les Festes d'hivern, el concurs de dibuix i pintura infantil, juvenil i d'adults.

6.5. Educació i joves

Les regidories de Cultura i Educació treballen estretament, com ja s'ha esmentat abans. Així, els alumnes de Balenyà participen en el programa Anem al teatre de la Diputació de Barcelona per sensibilitzar-los en el gaudi de les arts escèniques i la música (veure taula 12), van al teatre a Torelló o Calldetenes, perquè L'Ateneu no té les condicions necessàries.

Taula 12. Dades del programa Anem al Teatre 2014-2015 i 2015-2016

	2014-2015		2015-2016	
Municipis participants de la Prov. de Bcn ⁽¹⁾	157	50%	157	50%
Municipis adherits a Osona ⁽²⁾	35	95%	35	95%
Nombre d'alumnes participants a Balenyà ⁽³⁾	304	89%	227	69%
Nombre d'espectadors a Balenyà ⁽⁴⁾	648	7%	606	7%

Font: Oficina de Difusió Artística, Diputació de Barcelona

¹ El percentatge dels municipis adherits al protocol del programa està calculat en base al total dels municipis de la província

² Percentatge calculat sobre el total de municipis que conformen la comarca d'Osona

³ Aquest indicador mostra la proporció d'alumnes participants sobre el total d'alumnes censats. El cens escolar es calcula en base als municipis adherits de cada comarca. Al curs 2005/06 el programa va ampliar l'oferta artística als cursos de batxillerat i cicles formatius.

⁴ Percentatge calculat en funció del total d'espectadors de la comarca. Els espectadors d'Osona al llarg del curs 2014-2015 van ser 8.833. Durant el curs 2015-2016 els espectadors foren 8.786

L'escola i l'escola bressol són molt permeables a les propostes de les entitats i organitzacions del poble i també impulsen iniciatives. Així, es treballa part del currículum a través del patrimoni de Balenyà, com per exemple es fa el Camí Ral a cinquè. L'escola i l'escola Bressol fan difusió de les activitats culturals i fan activitats culturals amb els alumnes com anar a visitar l'exposició dels artistes visuals i plàstics. D'altra banda, es col·labora amb entitats i organitzacions de Balenyà, com per exemple a la Residència Casal Oller on els alumnes van a jugar a jocs de taula, es treballa amb els oficis visitant la botiga i la fàbrica d'embotits de Can Pont.

Cal assenyalar que tant l'educació com els joves han estat eixos de treball de l'Ajuntament des de fa anys. De fet, abans del *Projecte Educatiu de Poble* i el *Pla Jove*, ja existia el Centre Obert la Quitxalla, un centre pioner a la comarca que té més de 25 anys. Es tracta d'un servei socio-educatiu per a infants i joves de 5 a 15 anys, que vol ser inclusiu i que no només atén infants i joves amb necessitats especials després de l'escola.

6.6. Comunicació

Els mitjans municipals de Balenyà són el web municipal; el butlletí municipal quadrimestral *El Portaveu*, que es pot rebre en format electrònic i en format paper; Ràdio Pista, actualment en hores baixes atès que només emet programes de producció externa i excepcionalment programes especials de temàtica local; també hi ha un Canal de Whatsapp i es fa un ús limitat de les xarxes socials. També, hi ha dos canals de twitter: el de l'Ajuntament i el de la Biblioteca El Drac. Així mateix, la biblioteca disposa d'una *fan page* de Facebook i d'un compte d'Instagram (veure taula 13).

Taula 13. Seguidors a les xarxes socials 2018

Xarxes socials	Seguidors
Twitter Ajuntament de Balenyà @AjBalenyà	1.032
Twitter Biblioteca El Drac @biblioeldrac	151
Facebook Biblioteca El Drac	1.028
Instagram Biblioteca El Drac @biblioeldrac	289
Instagram Flik-Flak Punt jove @Flik-Flakpuntjove	403
Canal de Whatsapp	263

Font: elaboració pròpia

Nota: la darrera consulta de seguidors ha estat realitzada el 11/10/2018

L'Agenda d'activitats és en format digital i no sempre es visualitza correctament al web. D'altra banda, a la pàgina web no queda clar de quins canals de xarxes socials disposa l'Ajuntament. Caldria que aquests aspectes es milloressin per facilitar la informació de les activitats.

Com equipaments que disposen de web/blog hi ha la Biblioteca El Drac, el Centre Obert la Quitxalla i Ràdio Pista.

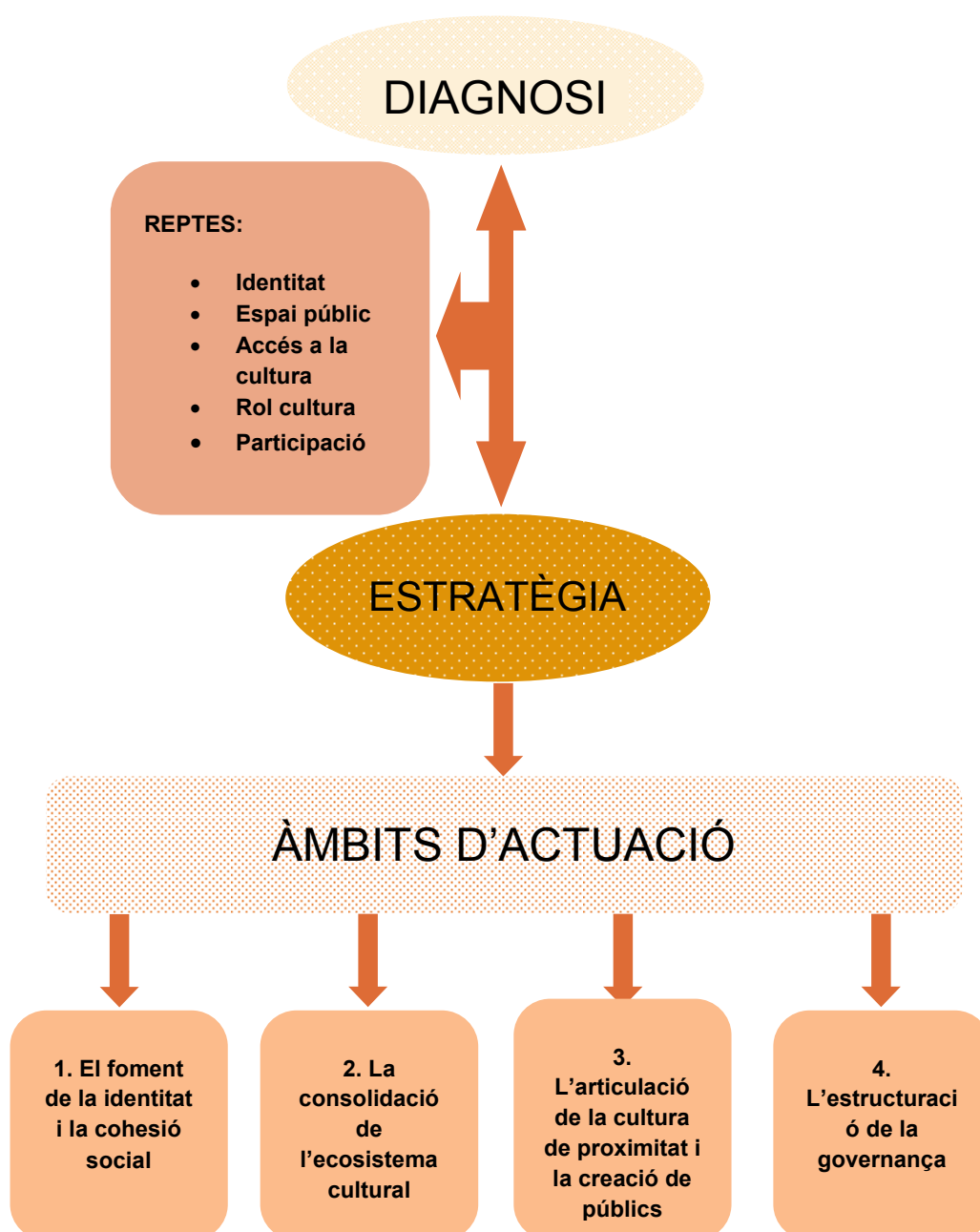
7. SÍNTESI

- L'equip tècnic de cultura té una forta càrrega de feina que fa que pateixin certa saturació.
- Hi ha transversalitat entre les diferents Regidories que incideixen en la cultura.
- El teixit associatiu és molt ric i malgrat les dificultats de regeneració, hi ha hagut diversos casos de renovació de les entitats reeixits.
- En el sector privat, destaca una notable presència de creadors així com el suport de l'empresa Bon Preu a la cultura.
- El calendari festiu determina en gran part l'activitat cultural del municipi.
- El mapa d'equipaments ha experimentat una redistribució de les activitats per espais, però no un veritable canvi de model.
- Els equipaments actuals treballen en xarxa.
- L'Espai Cultural i L'Ateneu han estat remodelats, tot i així ambdós es queden petits com a centre cívic i teatre.

- La biblioteca no reuneix els requeriments mínims (horari d'obertura, superfície, recursos...) per satisfer les necessitats bibliotecàries de la població i per integrar-se a la Xarxa de Biblioteques Municipals de la Diputació de Barcelona.
- El patrimoni s'ha començat a treballar tant des de l'òptica del turisme com de l'educació, el foment de la identitat i el sentiment de pertinença.
- La biblioteca fa una important tasca de difusió de la lectura pública.
- En l'àmbit de la formació, hi ha una àmplia oferta però també es detecta una mancança en la formació artística d'arts visuals i plàstiques.
- En l'àmbit de les arts escèniques, només hi ha programació amateur.
- L'àmbit de la música destaca per la formació i també per la programació regular professional de rock'n'roll i música més orientada als joves
- El Centre obert La Quitxalla exemplifica, junt amb altres aspectes com la presència de l'escola d'adults, el Flik-Flak Punt Jove i la forta presència de les activitats organitzades per joves en la programació cultural de Balenyà que els eixos d'educació i joventut són prioritaris.
- En l'àmbit de la comunicació cal millorar l'ús d'algunes eines i canals.

LES PROPOSTES

A partir de la diagnosi, de les propostes recollides en les entrevistes i tallers, es detecten els grans reptes i oportunitats que se li plantegen a Balenyà a nivell cultural. Per donar resposta a aquests reptes s'ha elaborat una estratègia que s'estructura en quatre àmbits d'actuació. Aquesta estratègia està dimensionada a Balenyà tenint en consideració que és un municipi petit on els recursos són limitats i en un horitzó 2018-2026. Es tracta d'un conjunt de mesures que es poden anar aplicant progressivament en terminis que van de la immediatesa de les accions ja projectades al llarg termini de projectes que requereixen més elaboració i recursos. Cal tenir en consideració que aquesta estratègia està orientada a contribuir a la recuperació de l'espai públic mitjançant la cultura així com a afavorir l'accés i la participació en la cultura a tota la població i que requereix tant que s'incrementin els recursos que s'hi destinen com una forta implicació i coresponsabilització del teixit associatiu.



Els **grans reptes** que es plantegen a Balenyà són:

- **Identitat:** com reforçar la identitat de Balenyà? Com donar a conèixer i projectar la riquesa i varietat d'actius patrimonials existents?
- **Espai públic:** com arribar a fer l'espai públic acollidor? Com reforçar el centre de Balenyà?
- **Accés a la cultura:** com fer que tota la població pugui gaudir de la cultura, especialment els nouvinguts?
- **Rol de la cultura:** com fer que les polítiques culturals tinguin un major pes dins el consistori?
- **Participació:** com millorar el pes de la ciutadania en la política cultural?

Per donar resposta a aquests reptes, s'ha definit una estratègia estructurada en quatre **àmbits d'actuació** que es subdivideix en diferents línies estratègiques, cadascuna amb objectius concrets. L'estructura és la següent:

1. El foment de la identitat i la cohesió social

- 1.1. *Posar en valor el patrimoni i la memòria*
- 1.2. *Articular cultura, art i espai públic*
- 1.3. *Potenciar les festes com espai de cohesió social*

2. La consolidació de l'ecosistema cultural

- 2.1. *Fomentar la formació i la difusió*
- 2.2. *Articular la xarxa d'equipaments culturals locals*

3. L'articulació de la cultura de proximitat i la creació de públics

- 3.1. *Fomentar la lectura com a pilar bàsic de la cultura*
- 3.2. *Potenciar la creació de públics*

4. L'estructuració de la governança

- 4.1. *Consolidar els agents culturals*
- 4.2. *Promoure la participació en la cultura*

Aquestes **línies estratègiques** es subdivideixen, al seu torn, en propostes, que concreten els objectius que s'estableixen per cada eix de treball i s'agrupen en una taula que recull els programes i/o projectes proposats. Per facilitar la implementació i avaluació del PAC, s'ha donat importància al nivell de concreció de les propostes. D'altra banda, amb l'objectiu que el Pla d'Acció sigui una eina per a tota la ciutadania, de la qual es coresponsabilitzin els agents socials, també s'inclou en la taula els agents responsables, que haurien d'implicar-se en les propostes, ja siguin de l'administració municipal, altres administracions o bé organitzacions vinculades a la ciutadania. Es tracta d'orientacions de possibles accions futures que no són exhaustives. De fet, les línies de treball assenyalades han de permetre emmarcar aquestes i altres actuacions que sorgeixin. Les propostes hauran de ser avaluades i revisades periòdicament per tal d'adaptar-se a la realitat canviant de Balenyà.

8. ÀMBIT: EL FOMENT DE LA IDENTITAT I LA COHESIÓ SOCIAL

Les mancances urbanístiques, derivades d'un creixement com a poble de pas, així com la doble nomenclatura han fet que Balenyà hagi generat un feble sentiment d'identitat. Aquest fenomen juntament amb una població amb dificultats d'arrelament, principalment joves i nouvinguts, debiliten el sentiment de pertinença a Balenyà. En els darrers deu anys, hi ha hagut millores urbanístiques com la creació de la plaça Espona que fa la funció de plaça major, centre neuràlgic de la vila i espai de trobada de la població. Des de diferents vessants de la cultura i amb estreta col·laboració amb altres àrees es pot contribuir a reforçar la identitat i promoure la cohesió social.

8.1. Línia estratègica: Posar en valor el patrimoni i la memòria

En la línia del que s'ha treballat des del Projecte Educatiu de Poble, cal seguir apostant per un treball del patrimoni i la memòria per tal que tota la població pugui identificar-se i reconèixer-se en els símbols i referents del municipi. És important que els nouvinguts trobin a Balenyà símbols amb els quals es puguin identificar per reforçar la seva integració en el municipi.

Objectius:

- Millorar el coneixement dels trets d'identitat de Balenyà
- Millorar el coneixement del patrimoni

1.1. POSAR EN VALOR EL PATRIMONI I LA MEMÒRIA	
PROPOSTA	AGENTS
1.1.1. DIFUSIÓ DEL MAPA DE PATRIMONI	
El Mapa de Patrimoni elaborat per la Diputació de Barcelona és una eina molt útil per posar en valor els elements de patrimoni existents (natural, arquitectònic, oral, documental...). Caldria desplegar el Mapa de Patrimoni ideant activitats de difusió. D'una banda, és important senyalitzar els edificis i elements patrimonials i, de l'altra, es pot plantejar elaborar itineraris que s'afegeixin als existents pel patrimoni de Balenyà, en línia amb el que es diu al Projecte Educatiu de Poble.	Regidoria de Cultura Consell Escolar Municipal Entitats
1.1.2. DONAR CONTINUÏTAT A LES ACTIVITATS PROPOSADES PEL PEP	
El Projecte Educatiu de Poble proposa seguir fent exposicions com "Esgarrapant records" a partir dels materials de l'arxiu i recull d'altres materials entre la població. També planteja apadrinar monuments de la vila, fer un concurs de treballs de recerca per tal de potenciar els joves de Balenyà centrin els seus projectes a fer investigació local, una campanya per unificar la nomenclatura del poble. Totes aquestes propostes s'inscriuen en la línia de reforçar la identitat,	Regidoria de Cultura Regidoria d'Educació i Ensenyament Consell Escolar Municipal Entitats

i fomentar el patrimoni i la memòria, per tant cal potenciar-les.	
1.1.3. CICLE DE PATRIMONI I MEMÒRIA	
Anualment, es podria buscar un tema per elaborar un cicle d'activitats de difusió del patrimoni i la memòria com exposicions, xerrades, tallers amb gent gran per recollir els seus testimonis, la seva visió de la història. En aquesta mateixa línia, caldria revisar l'estat de conservació de la Col·lecció del Museu Balenyano per restaurar les peces que calgui i conservar-les en les condicions adequades. Aquestes peces es podrien mostrar amb motiu d'exposicions temporals, juntament amb materials de l'Arxiu i el recull de testimonis de la vila. En aquesta línia, es podrien investigar fenòmens socials recents com la immigració vinculant-los a la història de la vila.	Regidoria de Cultura Consell Escolar Municipal Entitats
1.1.4. PROMOCIÓ DEL PATRIMONI NATURAL	
Balenyà ha elaborat diferents rutes que transcorren pel patrimoni natural i arquitectònic de la vila. La seva difusió és fa actualment a nivell local. Aquesta difusió es podria potenciar amb l'organització de visites guiades. Caldria també que aquests materials fossin accessibles des d'Osona Turisme per tal que possibles visitants foranis també hi puguin accedir. Així mateix, caldria millorar la senyalització dels itineraris. Els equipaments i comerços podrien fer la funció de punts d'informació deixant la documentació en paper a disposició dels visitants.	Regidoria de Cultura Regidoria de Promoció Econòmica Regidoria de Medi Ambient Consell Escolar Municipal Entitats
1.1.5. PROGRAMA DE PATRIMONI A L'ESCOLA	
A partir del Mapa de Patrimoni es podrien elaborar fitxes d'ús escolar o maletes pedagògiques que permetin als professors tractar continguts curriculars a partir dels elements patrimonials existents a Balenyà. Això permetria potenciar el treball que es fa des de l'escola per conèixer el patrimoni local.	Regidoria de Cultura Regidoria d'Educació i Ensenyament
1.1.6. INCORPORAR L'ARXIU A LA XARXA D'ARXIS MUNICIPALS	
Caldria estudiar l'adhesió de l'Arxiu a la Xarxa d'Arxius Municipals de la Diputació de Barcelona per tal de poder gaudir de suport en la gestió documental i així poder millorar la difusió del patrimoni	Regidoria de Cultura Diputació de Barcelona

8.2. Línia estratègica: Articular cultura, art i espai públic

La conformació del municipi de Balenyà ha fet que el seu espai públic presenti mancances. No obstant, la creació recent d'un centre de la vila com els projectes urbanístics que es plategen actualment, juntament amb les accions que s'han impulsat i desenvolupat tant des del Projecte Educatiu de Poble com del Pla de Mobilitat mostren una voluntat de recuperar l'espai públic per a la població i fer-lo més acollidor. La cultura pot tenir també incidència en aquest àmbit, atès que els actes als espais públics afavoreixen la reapropiació d'aquests per part de la població i que l'art pot contribuir a resignificar l'espai públic.

Objectius:

- Augmentar l'ús de l'espai públic
- Millorar els espais públics per fer-los més acollidors
- Reforçar el centre del poble

1.2. ARTICULAR CULTURA, ART I ESPAI PÚBLIC	
PROPOSTA	AGENTS
1.2.1. RECUPERACIÓ DEL PASSEIG DELS PLATANERS	
La remodelació prevista del passeig dels plataners es podria enriquir programant activitats culturals i festives conjuntament amb les entitats en aquesta zona per tal de retornar-li el seu rol d'espai de trobada. Caldria definir les necessitats de l'espai (punt de llum, aigua...) amb la Regidoria d'Urbanisme.	Regidoria de Cultura Consell Escolar Municipal Entitats Regidoria d'Urbanisme
1.2.2. IMPULSAR LES ARTS DE CARRER	
Treure activitats al carrer i programar arts de carrer dóna als espais públics una nova mirada. Les arts de carrer inclouen un ventall de disciplines molt ampli (teatre, dansa, circ, arts plàstiques...), les seves obres, si estan especialment creades aporten noves interpretacions i lectures als carrers i places i generen interaccions que poden significar per la població una altra mirada. En aquest sentit, seria interessant apostar per aquest tipus de projectes en les programacions de festes i altres esdeveniments de Balenyà, així com portar activitats, que normalment es fan en espais tancats, al carrer.	Regidoria de Cultura Regidoria de Festes Entitats
1.2.3. FOMENTAR L'ART A L'ESPAI PÚBLIC	
Actualment el col·lectiu d'artistes té una forta embranzida i moltes propostes a fer. En aquest sentit, podria liderar una proposta de certamen artístic que promogui la presència de l'art a l'aire lliure (ja sigui carrer o al bosc, com l'exposició que va tenir lloc l'any 2017 amb motiu de l'Aplec de Balenyà al Bosc de la Tria). El certamen podria incloure residències	Regidoria de Cultura Artistes locals Entitats

artístiques i el plantejament de projectes comunitaris que impliquin la població en la creació artística.	
---	--

8.3. Línia estratègica: Potenciar les festes com espai de cohesió social

Balenyà té moltes festes que a vegades poden arribar a confondre's. Les festes són un espai de trobada immillorable per afavorir el contacte entre la població. En alguns casos, seria desitjable donar-los un nou caire, potenciant espais festius amb trets diferenciats per tal d'atraure diferents col·lectius de població i generar més possibilitats d'identificació i per tant de cohesió social.

Objectius:

- Fer de les festes espai de trobada de diferents col·lectius de població
- Incrementar l'oferta cultural de les festes
- Renovar la cultura tradicional i popular

1.3. POTENCIAR LES FESTES COM ESPAI DE COHESIÓ SOCIAL	
PROPOSTA	AGENTS
1.3.1. SINGULARITZAR LES FESTES MAJORS	
Així com la Festa Major d'Estiu pot ser el reflex de la tradició i els actes més emblemàtics de les festes majors de sempre, la festa major d'hivern pot adquirir un caire més cultural i vinculat al patrimoni, que li doni una certa singularitat. Això vol dir que també hi hagi activitat festiva, fent que aquesta estigui relacionada amb el patrimoni, i que el gruix de l'activitat que es programa estigui relacionada amb la memòria i el patrimoni.	Regidoria de Cultura Regidoria de Festes Entitats
1.3.2. DIFERENCIAR LES FESTES	
Les Festes d'Hivern que van néixer com alternativa a la Festa Major d'Hivern són, de facto, actes principalment vinculats a les Festes de Nadal. Seria interessant donar-los un nom vinculat al Nadal i una narrativa pròpia de les dates i així diferenciar-les definitivament de la Festa Major d'Hivern. Pel que fa a les Festes d'Estiu, d'origen semblant, són una setmana d'activitats principalment adreçades a la Joventut. Caldria que s'identifiqués aquestes festes amb la programació juvenil.	Regidoria de Cultura Regidoria de Festes Regidoria de Joventut Entitats
1.3.3. REDEFINIR L'APLEC DELS OUS	
L'Aplec dels Ous és una festa que ha perdut pes dins el calendari festiu, tot i ser una festa del segle XVI, la més antiga de Balenyà. Per no perdre una festa tant tradicional, fóra bo impulsar la seva revitalització, repensant-la amb la col·laboració de la resta d'entitats, sense perdre la seva tradicionalitat.	Regidoria de Cultura Regidoria de Festes Parròquia Entitats
1.3.4. IMPULSAR LES TRADICIONS A L'ESCOLA	
La implicació de l'escola amb la vila és molt gran, no	Regidoria de Cultura Regidoria d'Educació i

<p>només per l'impuls d'accions emmarcades dins el Projecte Educatiu de Poble, sinó per la dinàmica de col·laboració establerta per l'escola. Per tal de poder implicar els infants, principalment els nouvinguts, cal continuar amb aquest treball de coneixement i estímul a la participació en les festes.</p>	<p>Ensenyament Consell Escolar Municipal</p>
<p>1.3.5. LES FESTES I LA DIVERSITAT CULTURAL</p>	
<p>La població d'origen estranger sovint se sent aliena a les festes de Balenyà. És important integrar-los en l'organització de les festes per tal que les festes puguin reflectir la riquesa de les manifestacions culturals d'altres orígens en l'àmbit de la música, la literatura, la gastronomia, etc.</p>	<p>Regidoria de Cultura Regidoria de Benestar Social Centro Cultural Àrabe de Balenyà Entitats</p>

9. ÀMBIT: LA CONSOLIDACIÓ DE L'ECOSISTEMA CULTURAL

L'ecosistema cultural es compon principalment d'agents, equipaments i oferta cultural, que interactuen entre ells. Els vincles i les dinàmiques que es generen entre aquests elements són essencials per alimentar l'ecosistema. Així, el reforçament de dinàmiques culturals i les xarxes establertes des dels equipaments han de permetre reforçar els fonaments de la política cultural.

9.1. Línia estratègica: Fomentar la formació i la difusió

Les dinàmiques culturals de formació i difusió han de ser de qualitat, estables i variades per tal de vincular a més població a l'ecosistema cultural i reforçar-lo, generant interaccions entre els agents. L'oferta formativa i de difusió és prou àmplia a Balenyà tenint en compte les dimensions del municipi, però es pot reforçar potenciant propostes existents, recuperant-ne d'altres i creant-ne de noves per tal que pugui implicar un major públic.

Objectius:

- Incrementar la població que realitza cursos i formacions vinculats a la cultura
- Incrementar els públics de la cultura
- Augmentar les vocacions creatives

2.1. FOMENTAR LA FORMACIÓ I LA DIFUSIÓ	
PROPOSTA	AGENTS
2.1.1. AMPLIAR L'OFERTA FORMATIVA	
Tant l'Escola de Música com l'Escola d'Adults fan una tasca molt important amb un ampli ventall de cursos. També el Flik-Flak contribueix proposant tallers per joves. Caldria seguir potenciant l'oferta formativa a l'Escola de Música. Es troba a faltar però una major oferta formativa vinculada a la pràctica artística escènica i d'arts plàstiques i visuals. D'altra banda, pels joves i infants tampoc no hi ha una oferta formativa en l'àmbit de les arts plàstiques i visuals. Amb el suport de les entitats es podria plantejar tallers de dibuix i pintura, teatre, graffitti.	Regidoria de Cultura Regidoria d'Educació i Ensenyament Regidoria de Joventut Escola d'Adults Flik-Flak Punt Jove Entitats
2.1.2. IMPULSAR LA RECUPERACIÓ DEL CICLE DE CINEMA	
El Cicle de Cinema que es desenvolupava a Balenyà era molt ben valorat per la població. Així doncs, s'hauria de poder recuperar aquesta iniciativa.	Regidoria de Cultura Entitats
2.1.3. CICLE D'ARTS ESCÈNIQUES	
La programació de l'Ateneu es limita a dues obres l'any. L'Ateneu s'ha adherit com equipament al Sistema Públic d'Equipaments Escènics i Musicals de Catalunya (SPEEM) de la Generalitat de Catalunya per tal d'ampliar la seva programació i malgrat les	Regidoria de Cultura Generalitat de Catalunya Diputació de Barcelona

<p>limitacions de la sala escènica. A partir d'aquesta adhesió la Generalitat de Catalunya i la Diputació de Barcelona donen suport a les programacions estables d'arts escèniques i música a través de Programa.cat. Això ha de permetre elaborar un cicle de teatre, dansa i música que es reparteixi al llarg de l'any amb el suport d'aquest circuit.</p>	
<p>2.1.4. FOMENTAR EL PROGRAMA ANEM AL TEATRE</p>	
<p>Actualment, Balenyà forma part del programa de la Diputació de Barcelona Anem al teatre, que ofereix propostes teatrals per alumnes d'escoles i instituts. A aquest programa se li hauria de donar continuïtat per tal que els alumnes de Balenyà puguin accedir a una programació de teatre i música de qualitat.</p>	<p>Regidoria de Cultura Diputació de Barcelona Regidoria d'Educació i Ensenyament</p>
<p>2.1.5. POTENCIAR LES ARTS VISUALS</p>	
<p>Continuar amb les exposicions anuals que fa el col·lectiu d'artistes i promoure els intercanvis amb artistes d'altres municipis per impulsar noves exposicions. Així com contactar amb el Programa d'Exposicions Itinerants de la Generalitat de Catalunya i/o l'Oficina de Difusió Artística de la Diputació de Barcelona, altres administracions o bé organitzacions amb programes similars, per plantejar la possibilitat de poder acollir alguna de les exposicions d'art de la seva oferta.</p>	<p>Regidoria de Cultura Generalitat de Catalunya Diputació de Barcelona Artistes locals</p>

9.2. Línia estratègica: Articular la xarxa d'equipaments culturals locals

El funcionament en xarxa dels equipaments permet oferir un millor servei a la població a nivell de comunicació i gener dinàmiques conjuntes. Balenyà té equipaments que treballen en xarxa, alguns dels quals tenen rols difusos. Per tal de poder articular els equipaments en xarxa, caldria plantejar la redefinició dels usos de cada equipament fent que la seva funció dins l'ecosistema cultural local sigui reconeguda per la població i es pugui definir una programació més centrada en el seu paper.

Objectius:

- Augmentar la visibilitat dels equipaments
- Millorar l'experiència cultural dels usuaris
- Millorar la qualitat de l'oferta cultural

2.2. ARTICULAR LA XARXA D'EQUIPAMENTS CULTURALS LOCALS	
PROPOSTA	AGENTS
2.2.1. REFORÇAR EL FUNCIONAMENT DE XARXA	
Els tècnics vinculats a la cultura són un equip petit que té dinàmiques de treball en xarxa, que s'haurien de reforçar per tal d'ampliar l'oferta coordinada dels equipaments, així com per poder organitzar activitats conjuntes i vincular les entitats a l'oferta i les programacions.	Regidoria de Cultura Regidoria d'Educació i Ensenyament Regidoria de Joventut Entitats
2.2.2. L'ANTIGA ESCOLA BRESSOL, NOU CENTRE CÍVIC	
L'antiga escola bressol continua tenint els espais adaptats als seus usos anteriors i no se n'extreu tot el potencial que té amb sales, pati i terrat sense ús. En aquest sentit, caldria fer una reforma integral per tal que esdevingui un centre cívic que integri l'oferta formativa de l'escola d'adults. Aquesta reforma pot ser implicaria que els altres usos que té l'espai s'haurien de traslladar a una altra ubicació. Així, podria ser espai de trobada i activitats de les entitats i la població i l'espai de la formació continua i en el lleure. També podria acollir exposicions i altres actes de petit format. La seva posició al costat de la plaça Espona, fa que es pugui establir un eix d'equipaments que donen força al centre de la vila. Seria interessant plantejar els usos a través d'un procés participatiu amb la població.	Regidoria de Cultura Regidoria d'Educació i Ensenyament Regidoria de Participació Ciutadana
2.2.3. NOU IMPULS ALS ESPAIS DE LECTURA PÚBLICA	
La biblioteca municipal i escolar de Balenyà té moltes deficiències a nivell d'espai, que sol intentar suplir tenint una forta presència fora del seu espai físic. Mentre no hi hagi una nova biblioteca s'ha de potenciar aquesta presència fora del seu espais així com les activitats de foment de la lectura, ara bé és important apostar per un nou equipament.	Regidoria de Cultura Diputació de Barcelona

2.2.4. L'ATENEU I LA SALA POLIVALENT, ESPAIS ESCÈNICOMUSICALS	
L'Ateneu representen l'espai escènicomusical principal i la Sala Polivalent l'espai secundari. Caldria poder dotar aquests espais amb un equip de so permanent per tal de poder disposar de l'equipament necessari per les representacions, concerts i actes que s'hi duen a terme.	Regidoria de Cultura
2.2.5. LA SALA BBVA, L'ESPAI EXPOSITIU	
Mentre no hi hagi un espai més adequat a peu pla, dins la nova biblioteca o centre cívic, aquest haurà de seguir sent l'espai expositiu principal.	Regidoria de Cultura
2.2.6. EQUIPAMENTS JOVES	
L'Espai jove de les monges té moltes limitacions a l'hora d'organitzar-hi activitats amb condicions i requereix millores com: plantar herba i arbres, construir un magatzem i lavabos fixes, etc. A part de de millorar les condicions de l'Espai Jove de les Monges, els joves demanen bucs d'assaig. La ubicació de bucs d'assaig al futur Centre Cívic podria permetre reforçar les vocacions musicals que pugui contribuir a crear l'escola de música.	Regidoria de Cultura JOENACC
2.2.7. L'ARXIU MUNICIPAL, L'ESPAI D'INVESTIGACIÓ SOBRE LA HISTÒRIA LOCAL	
L'Arxiu Municipal ubicat a l'edifici de l'Ajuntament no és un equipament massa conegut a Balenyà, caldria donar-li una major visibilitat com espai de consulta, estudi i difusió de la memòria. D'altra banda, des de la Regidoria de Cultura es va impulsar l'exposició "Esgarrapant records" a partir de materials de l'Arxiu i altres recollits entre la població i el Consell Escolar Municipal li va dinar continuïtat amb altres accions, desenvolupades arran de l'exposició. Seria interessant continuar aquest tipus d'iniciatives i vincular-les a la col·lecció del Museu Balenyano per potenciar el coneixement sobre la història i memòria local.	Regidoria de Cultura Diputació de Barcelona Consell Escolar Municipal
2.2.8. INCORPORAR ALTRES ESPAIS EN LA DINÀMICA DE LA XARXA D'EQUIPAMENTS CULTURALS	
Hi ha espais no municipals que s'han incorporat a la programació cultural en els darrers anys com la fusteria del Carles Capdevila i altres espais privats que es podrien incorporar a la xarxa d'equipaments culturals per enriquir la programació i l'oferta cultural.	Regidoria de Cultura Entitats

10. ÀMBIT: L'ARTICULACIÓ DE LA CULTURA DE PROXIMITAT I LA CREACIÓ DE PÚBLICS

L'accés a la cultura és un repte pels municipis, perquè part de la població sol tenir barreres per accedir a la cultura. Per fer que tothom hi pugui accedir en condicions d'igualtat i fomentar la pràctica artística, cal articular la cultura de proximitat amb accions de creació de públics. En el cas de Balenyà, la biblioteca, tot i ser un equipament amb moltes limitacions, és un equipament privilegiat per a l'acció de proximitat, perquè sol ser l'espai del primer contacte amb la cultura i per tant juga un paper important.

10.1. Línia estratègica: Fomentar la lectura com a pilar bàsic de la cultura

La biblioteca municipal i escolar de Balenyà té una vocació que va molt més enllà de l'escola, però no té tots els recursos necessaris ni l'espai més adequat. Mentre no hi hagi una nova biblioteca, cal potenciar les activitats de foment de la lectura en col·lectius més enllà dels escolars dins de les seves possibilitat i seguir apostant pel treball que es realitza en col·laboració amb altres equipaments i amb el col·lectiu d'adolescents i joves.

Objectius:

- Incrementar els usuaris adults de la biblioteca
- Millorar la presència de la lectura en la programació cultural

3.1. FOMENTAR LA LECTURA COM A PILAR BÀSIC DE LA CULTURA	
PROPOSTA	AGENTS
3.1.1. REFORÇAR LES ACCIONS AMB ELS JOVES	
Les accions que es desenvolupen amb els joves com anar a comprar amb ells els llibres pel racó jove, el club de lectura, el cinefòrum i Sant Jordi jove, han tingut molta bona acollida. Aquestes accions s'han de continuar i potenciar per tal que els joves es vinculin amb la biblioteca i la cultura.	Regidoria de Cultura Regidoria de Joventut Regidoria d'Educació i Ensenyament
3.1.2. ESTIMULAR LA IMPLICACIÓ DE LA BIBLIOTECA EN LA VIDA CULTURAL	
La biblioteca pot reforçar el seu treball de col·laboració amb altres equipaments, impulsant programacions conjuntes, posant els llibres vinculats a la programació a disposició dels usuaris... Així mateix, cal estimular el contacte amb les entitats per tal d'implicar-les en el foment de la lectura.	Regidoria de Cultura Entitats
3.1.3. POTENCIAR LES ACCIONS DE FOMENT DE LA LECTURA	
Des de la biblioteca s'impulsen tallers sobretot enfocats a joves, caldria també proposar tallers amb adults com per exemple tallers d'escriptura en col·laboració amb l'Escola d'Adults. Així mateix, a part	Regidoria de Cultura Regidoria d'Educació i Ensenyament

del grup de tertúlia, es podria plantejar la possibilitat d'impulsar clubs de lectura per diferents edats i interessos.	
3.1.4. FOMENTAR L'HORA DEL CONTE	
Les Hores del Conte a Balenyà es fan després de l'horari escolar, es podria plantejar la possibilitat de fer alguna Hora del Conte en cap de setmana. Així mateix, s'ha impulsat l'Hora del conte en àrab, una iniciativa molt interessant a la qual s'ha de donar continuïtat, potenciant al mateix temps que la lectura, l'explicació del conte en català per tal de donar a conèixer la cultura àrab a la població autòctona.	Regidoria de Cultura Regidoria d'Educació i Ensenyament
3.1.5. CICLE DE CONFERÈNCIES SOBRE CONEIXEMENT CONTEMPORANI	
La biblioteca també podria impulsar un cicle de xerrades sobre coneixement contemporani (història, natura, etc.) adreçades a públic adult amb entitats o personalitats que puguin aportar plantejaments interessants sobre aquests.	Regidoria de Cultura Entitats
3.1.6. LECTURES A RACONS DEL POBLE	
A part de la biblioteca mòbil, una possibilitat de treure la biblioteca al carrer és impulsar un projecte de lectures per a públic adult per l'espai públic del municipi.	Regidoria de Cultura Entitats
3.1.7. SANT JORDI, LA FESTA DE TOTS	
Sant Jordi és una festa on l'escola i la biblioteca són molt protagonistes però sovint es queda cenyida al públic escolar i juvenil. Caldria buscar la implicació d'altres agents culturals per tal que la festa arribi a tota la població i la lectura i la biblioteca en siguin protagonistes.	Regidoria de Cultura Regidoria d'Educació i Ensenyament Regidoria de Joventut Regidoria de Festes Entitats

10.2. Línia estratègica: Potenciar la creació de públics

Per afavorir l'accés de la població a la cultura, cal una sensibilització de la població des de la infantesa i contribuir a superar les barreres d'accés que tenen alguns sectors de la població. Les barreres per a poder gaudir de la cultura poden ser econòmiques, socials, culturals, físiques... En aquest sentit, cal activar iniciatives de creació de públics que facilitin que tothom pugui accedir a la cultura en tant que espectador i com a creador.

Objectius:

- Sensibilitzar la població infantil i jove respecte a la cultura
- Apropar la cultura a col·lectius amb dificultats

3.2. POTENCIAR LA CREACIÓ DE PÚBLICS	
PROPOSTA	AGENTS
3.2.1. AMPLIAR LA PROGRAMACIÓ INFANTIL I FAMILIAR	
El públic infantil és especialment important que es familiaritzi amb els llenguatges de les arts per tal que es converteixi en un adult que pugui gaudir de la cultura. En aquest sentit, cal continuar amb l'ampliació de la programació infantil i familiar que s'ha iniciat recentment.	Regidoria de Cultura Regidoria d'Educació i Ensenyament
3.2.2. DESENVOLUPAR PROJECTES COMUNITARIS	
Els projectes comunitaris amb artistes permeten a la població no només accedir a la cultura, sinó també participar en les creacions artístiques. A més a més, es poden fer projectes enfocats a col·lectius amb dificultats per accedir a la cultura: pre-adolescents, gent gran, persones amb problemes socioeconòmics, persones d'altres orígens... on poden fer sentir la seva veu. Aquest tipus de projectes s'han de desenvolupar en col·laboració amb altres regidories per tal d'arribar al públic que es desitja i abordar problemàtiques que preocupen des d'un punt de vista artístic.	Regidoria de Cultura Regidoria d'Educació i Ensenyament Regidoria de Benestar Social
3.2.3. ACCIONS PEDAGÒGIQUES PER PROMOURE L'ART CONTEMPORANI	
Des de l'AC Vic Centre d'arts Contemporànies s'impulsa el projecte Art i Escola que consisteix en maletes pedagògiques per aproximar-se a l'art contemporani. En aquest sentit, seria interessant que l'Escola pogués participar en aquesta iniciativa que pretén desenvolupar un projecte artístic a l'escola a partir d'un tema en concret i sempre amb l'assessorament i la supervisió de l'ACVic.	Regidoria de Cultura Regidoria d'Educació i Ensenyament Centre de Recursos Pedagògics d'Osona
3.1.4. ACCIONS PER AMPLIAR EL PÚBLIC	
Finalment, també es poden realitzar invitacions als actes culturals adreçades a persones referents dins els col·lectius (joves, gent gran, nouvinguts, persones	Regidoria de Cultura Regidoria de Joventut Regidoria de Benestar Social

amb diversitat funcional...) als quals es vol arribar per tal que aquests facin d'ambaixadors de l'activitat cultural de Balenyà.	
---	--

11. ÀMBIT: L'ESTRUCTURACIÓ DE LA GOVERNANÇA DE LA CULTURA

La governança passa per implicar tots els agents en la política cultural així com fer que hi hagi una coresponsabilització per part de tots ells en el desenvolupament d'aquesta. Les noves formes de relació necessiten agents forts que tinguin les eines adequades per poder treballar conjuntament així com eines de participació efectives i eficaces.

11.1. Línia estratègica: Consolidar els agents culturals

La Regidoria de Cultura i les entitats són els principals agents socials impulsors de la cultura. És important donar suport a aquests agents per mitjà de les eines que permetin que s'empoderin i fer que l'activitat cultural arribi a tota la població. D'altra banda, l'establiment d'aliances amb altres agents ha de permetre consolidar l'ecosistema cultural.

Objectius:

- Situar la cultura al centre de l'agenda municipal.
- Empoderar les entitats i potenciar el seu relleu generacional
- Ampliar les aliances entre els agents socials

4.1. CONSOLIDAR ELS AGENTS CULTURALS	
PROPOSTA	AGENTS
4.1.1. POTENCIAR LA TRANSVERSALITAT	
Tot i que es treballa en col·laboració i xarxa, cal potenciar la transversalitat a l'Ajuntament per fer accions integrals que incloguin la cultura en l'urbanisme, el medi ambient, educació, joventut, etc.	Regidoria de Cultura Altres regidories
4.1.2. PLA DE COMUNICACIÓ	
Realitzar un Pla de Comunicació per dotar la Regidoria de Cultura de les eines necessàries per tal de poder comunicar les accions que s'impulsen des de la Regidoria, posant especial èmfasi en les xarxes socials.	Regidoria de Cultura Regidoria de Comunicació i Noves Tecnologies
4.1.3. PROGRAMA DE SUPORT A LES ENTITATS	
Per tal de donar suport a les entitats, es pot crear un paquet formatiu especialment indicat a les seves necessitats (comptabilitat, finançament, comunicació i marketing, legalitat...), així mateix es pot establir un banc de recursos que permeti que les entitats intercanviïn l'equipament del qual disposen amb les altres entitats (equips de so, focus, etc.), així com reforçar el servei d'assessorament per la creació d'entitats sobretot entre els joves. Finalment, potenciar la Fira d'Entitats com a espai de difusió de les entitats.	Regidoria de Cultura Regidoria de Festes
4.1.4. FOMENT DE L'ASSOCIACIONISME	

<p>El relleu generacional és un dels grans problemes que presenta el teixit associatiu de Balenyà com passa en molts municipis. Per tal de fomentar el relleu generacional es pot impulsar un programa encaminat a promoure l'associacionisme entre els joves, per mitjà d'informació per tal que coneguin el moviment associatiu, i facilitar-los les eines i les gestions necessàries per crear les seves pròpies entitats. Així mateix, cal apostar per fer activitats per donar a conèixer les entitats a l'escola.</p>	<p>Regidoria de Cultura Regidoria de Joventut</p>
<p>4.1.5. ESTABLIMENT D'ALIANCES AMB ELS AGENTS PRIVATS</p>	
<p>El grup Bon preu col·labora amb una convocatòria de subvencions per donar suport a projectes associatius de Balenyà. En aquest sentit, seria interessant fomentar les aliances amb altres sectors que puguin permetre el desenvolupament cultural del municipi.</p>	<p>Regidoria de Cultura</p>

11.2. Línia estratègica: Promoure la participació en la cultura

La participació fomenta la implicació i la coresponsabilitat dels agents en la política cultural. En aquest sentit, s'han de potenciar els espais que fomentin la governança, on es trobin els diferents agents per tal d'abordar la política cultural i fer el seguiment de l'aplicació del PAC, reforçant els mitjans existents..

Objectius:

- Augmentar la participació en la presa de decisions de les polítiques culturals
- Millorar la coresponsabilitat en les polítiques culturals

4.2. GOVERNANÇA I PARTICIPACIÓ	
PROPOSTA	AGENTS
4.2.1. POTENCIAR LA COORDINADORA D'ENTITATS	
La Coordinadora d'Entitats es reuneix periòdicament cada tres mesos i té com a principal funció l'organització i coordinació de les festes amb l'Ajuntament. Si es reunís més sovint també podria tractar altres aspectes de la política cultural i convertir-se en motor de la cultura a Balenyà.	Regidoria de Cultura Regidoria d'Entitats Regidoria de Participació Ciutadana Coordinadora d'Entitats
4.2.2. COMISSIÓ DE TREBALL ESPECÍFIQUES EN CULTURA	
Crear Comissions de treball específiques que funcionin per projectes. Haurien d'estar integrades per ciutadania activa, associada o no associada a entitats, i tenir l'acompanyament, en un primer moment, de la Regidoria de Cultura. Aquests projectes podrien ser el desplegament del PAC, la definició dels usos del nou centre cívic... Les Comissions podrien ser l'embrió d'un Consell de Cultura, si se'n veu la necessitat.	Regidoria de Cultura Regidoria de Participació Ciutadana
4.2.3. PRESSUPOSTOS PARTICIPATIUS EN CULTURA	
A Balenyà, existeix la possibilitat de prioritzar propostes de millora de l'espai públic mitjançant el projecte de pressupostos participatius. Aquesta eina també es podria utilitzar en l'àmbit de la cultura, per prioritzar inversions.	Regidoria de Cultura Regidoria de Participació Ciutadana
4.2.4. DESPLEGAMENT I SEGUIMENT DEL PAC	
Per tal de facilitar el desplegament del PAC, s'haurien d'establir les prioritats anuals del PAC a desenvolupar al llarg de l'any en forma de Pla Anual d'Actuació. D'aquesta manera, es facilita l'avaluació del seu desplegament i dels objectius assolits que podrien ser valorats per la Comissió de Cultura.	Regidoria de Cultura Coordinadora d'Entitats

CRÈDITS

El Pla d'Acció Cultural és una iniciativa de la Regidoria de Cultura de l'Ajuntament de Balenyà que compta amb el suport del Centre d'Estudis i Recursos Culturals de l'Àrea de Presidència de la Diputació de Barcelona. El seu desenvolupament ha tingut lloc entre el febrer i l'octubre de 2018.

Societat civil

En les entrevistes i tallers:

Gemma Arinyó González, Col·lectiu d'artistes
Ramon Autet, Col·lectiu d'artistes
Meri Balsalobre Pérez, Escola Joan XXIII
Núria Bruch Oms, JOENACC
Ramon Cabellos, Col·lectiu d'artistes
Carles Capdevila
Antonia Carreras, Col·lectiu d'artistes
Sònia Díaz Martínez, Aula de Música els Hostalets de Balenyà
Marta Dorofeeva, Col·lectiu d'artistes
Mohamed El Khamlichi, vice-president del Centre Cultural Àrab
Rosalia Espona Godayol, Grup de Tertúlia
Agustí Fontarnau Riera, Associació Amics de Balenyà
Adrià Garcia Febrer, JOENACC
Manel Garcia, Col·lectiu d'artistes
Montse Garcia Oliva, Comissió de Carnaval, Festes i Reis
Jordi Ginesta, músic
Pilar Nadal Sala, Col·lectiu d'artistes
Toni Navarro, Col·lectiu d'artistes
Nuna Martínez, professora de música
Sebastià Martí, Fundació Fent Vida
Antoni Mas i Bigas, Comissió de Festes
M^a Mercè Mauri Puig, Grup de Tertúlia
Pilar Molist Capdevila, Escola Bressol Roc Petit
Míriam Muñoz Montmany, AMPA Escola Joan XXIII
Sílvia Palau Pomar, Escola Joan XXIII
Roser Paré Vila, Aula de Música els Hostalets de Balenyà
Lluís Pérez, exregidor de Festes
Jesús Plata Sociats, ANC Balenyà
M^a Dolors Portet Balmes, Grup de Tertúlia
Conxita Preseguer Ruvireta, Associació de Fidels del Santuari de l'Ajuda
Antonia de la Rubia, Grup de Tertúlia
Delfí Sayos Crivillers, Associació Plaques de cava
M^a Carme Serra Sayós, Grup de Tertúlia
Sílvia Sevilla Martínez, Comissió de Festes i altres entitats
Miquel Solà, KOK
Núria Torras Guadall, Grup de Tertúlia

Silvia Valenciano, Col·lectiu d'artistes
Marc Vila Valls, JOENACC
José Villaitodo, Col·lectiu d'artistes

Ajuntament de Balenyà

Regidors/es:

Anna Magem Marsó, Alcaldessa
Oriol Usart i Sánchez, Regidoria de Cultura i de Salut i consum
Manel Flores i Zurita, Regidoria de Manteniment i Serveis, Benestar Social i
Igualtat
Laura Moreso Castro, Regidoria de Promoció Econòmica i d'Entitats
Alexis Sáez Monleón, Regidoria d'Esports i lleure, de Joventut i de Festes i
Fires
Rosa Sala Domingo, Regidoria d'Educació i Ensenyament, de Gent Gran i de
Participació Ciutadana

Tècnics:

Anna Maideu, tècnica de Cultura
Mariona Mauri, bibliotecària de la Biblioteca El Drac
Manela González, Oficina d'Atenció al Ciutadà
Eva Gost Mayans, tècnica de Serveis Social i Centre Obert
Quico Maldonado, cap de la Policia Municipal
Txus Pérez, directora de l'Escola d'Adults
Sònia Puig, dinamitzadora i informadora juvenil

Diputació de Barcelona:

Laia Gargallo, Cap del Centre d'Estudis i Recursos Culturals (CERC)
Xavier Coca i Aina Roig, equip del Programa d'Assessorament Cultural del
CERC

La coordinació d'aquest estudi ha estat duta a terme per part de la Regidoria de Cultura de Balenyà

Oriol Usart i Sánchez, Regidoria de Cultura i de Salut i consum
Anna Maideu, tècnica de Cultura

La coordinació i redacció d'aquest estudi s'ha realitzat per:

Cristina Rodríguez Rodrigo, consultora en polítiques culturals i coordinadora
metodològica, de contingut i redacció.
CERC - Eugènia Argimon, coordinació i gestió.

ANNEX

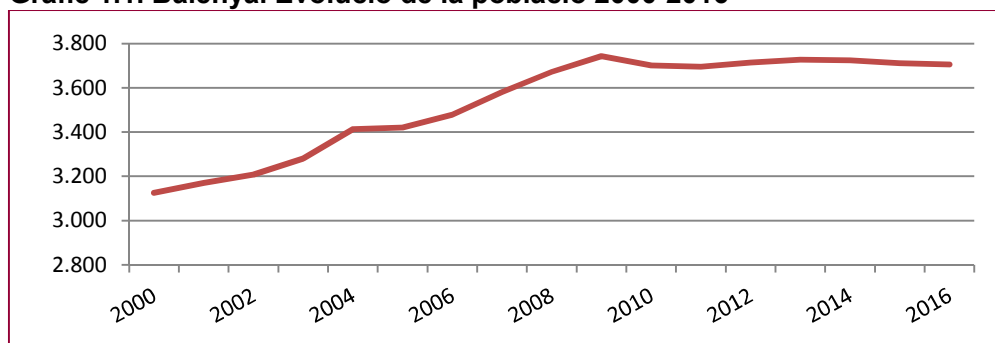
1.Població

Taula 1.1. Balenyà. Evolució de la població 2000-2017

Balenyà	Població
2000	3.125
2001	3.171
2002	3.208
2003	3.280
2004	3.413
2005	3.421
2006	3.479
2007	3.581
2008	3.672
2009	3.743
2010	3.702
2011	3.695
2012	3.714
2013	3.728
2014	3.724
2015	3.711
2016	3.705
2017	3.665

Font: elaboració del CERC a partir de dades de l'Institut d'Estadística de Catalunya, Generalitat de Catalunya (IDESCAT)

Gràfic 1.1. Balenyà. Evolució de la població 2000-2016



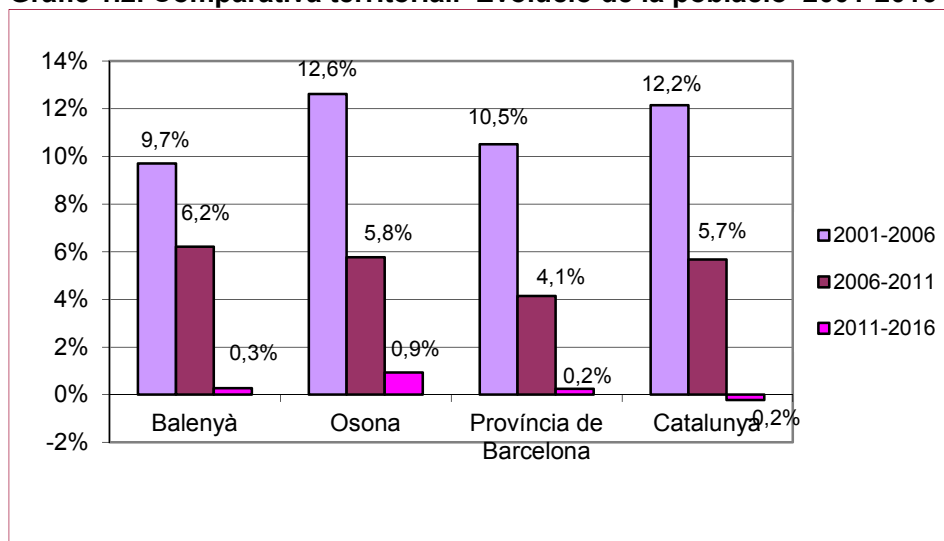
Font: elaboració del CERC a partir de dades de l'Institut d'Estadística de Catalunya, Generalitat de Catalunya (IDESCAT)

Taula 1.2. Comparativa territorial. Evolució de la població 2001-2016

	2001	2006	2011	2016
Balenyà	3.171	3.479	3.695	3.705
Osona	129.455	145.790	154.204	155.641
Província de Barcelona	4.804.606	5.309.404	5.529.099	5.542.680
Catalunya	6.361.365	7.134.697	7.539.618	7.522.596

Font: elaboració del CERC a partir de dades de l'Institut d'Estadística de Catalunya, Generalitat de Catalunya (IDESCAT)

Gràfic 1.2. Comparativa territorial. Evolució de la població 2001-2016



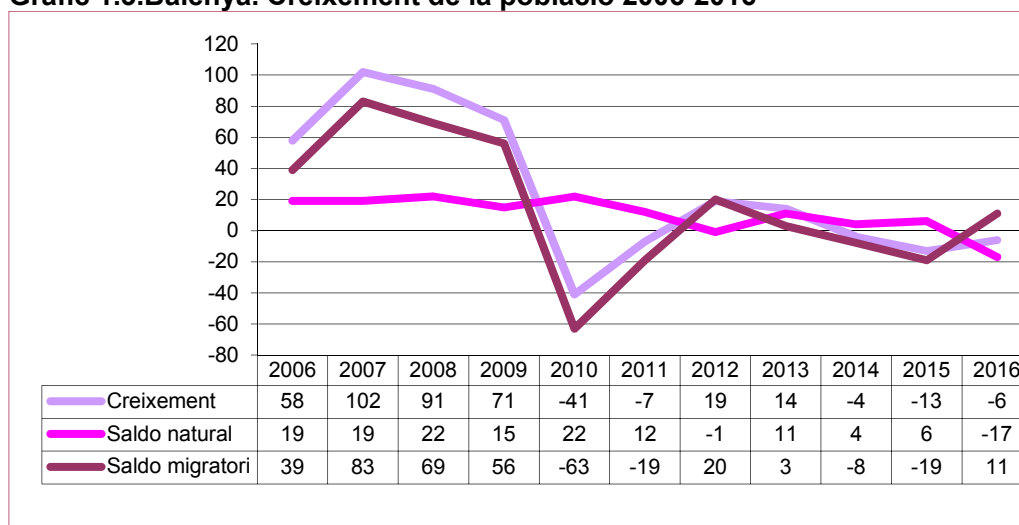
Font: elaboració del CERC a partir de dades de l'Institut d'Estadística de Catalunya, Generalitat de Catalunya (IDESCAT)

Taula 1.3. Balenyà. Creixement de la població 2006-2016

	2006	2007	2008	2009	2010	2011	2012	2013	2014	2015	2016
Població	3.479	3.581	3.672	3.743	3.702	3.695	3.714	3.728	3.724	3.711	3.705
Creixement	58	102	91	71	-41	-7	19	14	-4	-13	-6
Naixements	46	40	52	44	46	41	37	43	37	39	25
Defuncions	27	21	30	29	24	29	38	32	33	33	42
Saldo natural	19	19	22	15	22	12	-1	11	4	6	-17
Saldo migratori	39	83	69	56	-63	-19	20	3	-8	-19	11

Font: elaboració del CERC a partir de dades de l'Institut d'Estadística de Catalunya, Generalitat de Catalunya (IDESCAT)

Gràfic 1.3. Balenyà. Creixement de la població 2006-2016



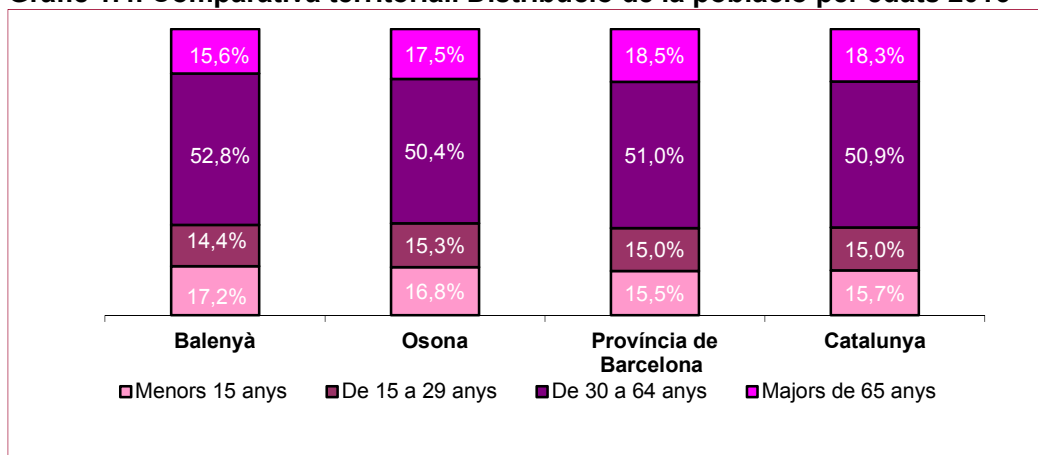
Font: elaboració del CERC a partir de dades de l'Institut d'Estadística de Catalunya, Generalitat de Catalunya (IDESCAT)

Taula 1.4. Municipi, comarca, província de Barcelona i Catalunya. Distribució de la població per edats. Valors absoluts i percentatge

Trams edat	Àmbit territorial	2006		2011		2016	
<15 anys	Balenyà	559	16,1%	633	17,1%	636	17,2%
	Osona	22.537	15,5%	26.025	16,9%	26.219	16,8%
	Província de Barcelona	754.445	14,2%	848.233	15,3%	860.320	15,5%
	Catalunya	1.020.751	14,3%	1.167.830	15,5%	1.180.054	15,7%
entre 15 i 29 anys	Balenyà	714	20,5%	617	16,7%	533	14,4%
	Osona	28.815	19,8%	25.432	16,5%	23.753	15,3%
	Província de Barcelona	1.045.805	19,7%	911.160	16,5%	829.539	15,0%
	Catalunya	1.412.517	19,8%	1.254.864	16,6%	1.130.744	15,0%
entre 30 i 64 anys	Balenyà	1.707	49,1%	1.903	51,5%	1.958	52,8%
	Osona	69.902	47,9%	77.101	50,0%	78.446	50,4%
	Província de Barcelona	2.639.181	49,7%	2.834.071	51,3%	2.828.450	51,0%
	Catalunya	3.525.910	49,4%	3.851.465	51,1%	3.832.521	50,9%
> 65 anys	Balenyà	499	14,3%	542	14,7%	578	15,6%
	Osona	24.536	16,8%	25.646	16,6%	27.223	17,5%
	Província de Barcelona	869.973	16,4%	935.635	16,9%	1.024.371	18,5%
	Catalunya	1.175.519	16,5%	1.265.459	16,8%	1.379.277	18,3%
Total	Balenyà	3.479	100%	3.695	100%	3.705	100%
	Osona	145.790	100%	154.204	100%	155.641	100%
	Província de Barcelona	5.309.404	100%	5.529.099	100%	5.542.680	100%
	Catalunya	7.134.697	100%	7.539.618	100%	7.522.596	100%

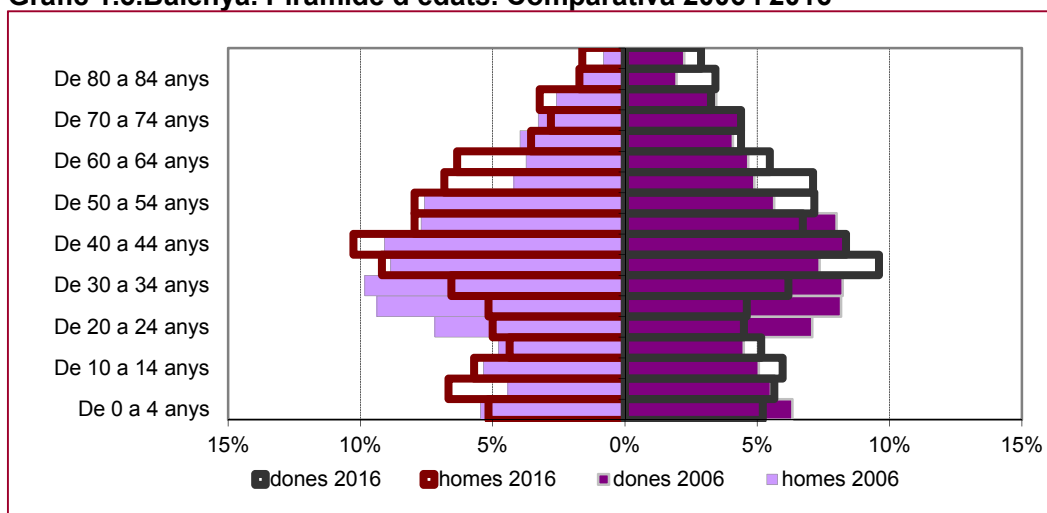
Font: elaboració del CERC a partir de dades de l'Institut d'Estadística de Catalunya, Generalitat de Catalunya (IDESCAT)

Gràfic 1.4. Comparativa territorial. Distribució de la població per edats 2016



Font: elaboració del CERC a partir de dades de l'Institut d'Estadística de Catalunya, Generalitat de Catalunya (IDESCAT)

Gràfic 1.5. Balenyà. Piràmide d'edats. Comparativa 2006 i 2016



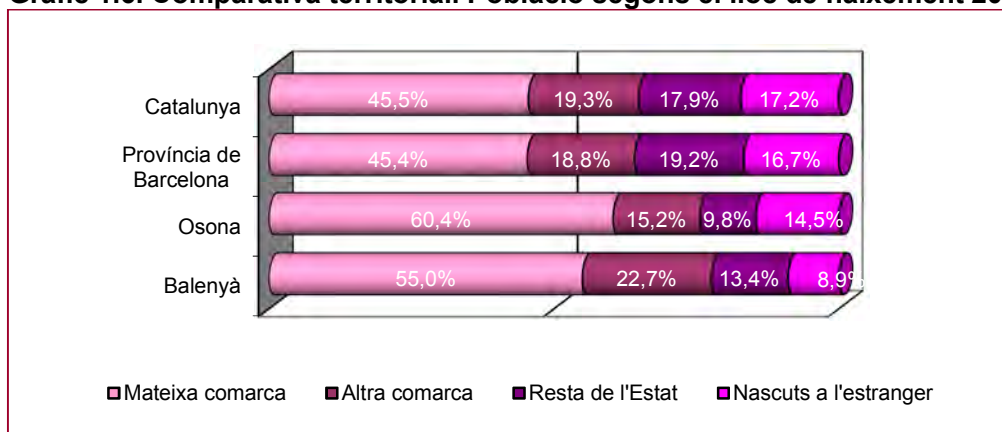
Font: elaboració del CERC a partir de dades de l'Institut d'Estadística de Catalunya, Generalitat de Catalunya (IDESCAT)

Taula 1.5. Comparativa territorial. Població segons el lloc de naixement 2016

	Mateixa comarca	Altra comarca	Resta de l'Estat	Nascuts a l'estranger	Total Població
Balenyà	2.038	840	498	329	3.705
Osona	94.033	23.702	15.267	22.639	155.641
Província de Barcelona	2.513.877	1.043.601	1.062.151	923.051	5.542.680
Catalunya	3.425.901	1.455.086	1.348.713	1.292.896	7.522.596

Font: elaboració del CERC a partir de dades de l'Institut d'Estadística de Catalunya, Generalitat de Catalunya (IDESCAT)

Gràfic 1.6. Comparativa territorial. Població segons el lloc de naixement 2016

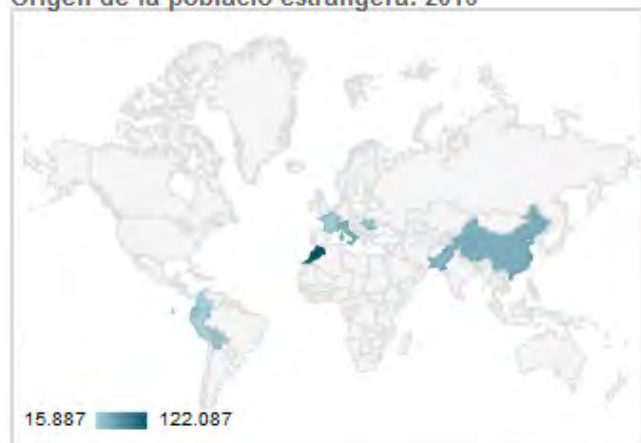


Font: elaboració del CERC a partir de dades de l'Institut d'Estadística de Catalunya, Generalitat de Catalunya (IDESCAT)

Taula 1.6. Balenyà. Origen de la població estrangera. Taxa d'estrangeria 2016

Població estrangera 2016	286	
Variació anual	7,9%	
Variació 2012-2016	-13,3%	
Edat mitjana	33,22	
Taxa d'estrangeria	7,8%	
5 principals nacionalitats	219	Taxa respecte a les 5 nacionalitats
Marroc	176	80,4%
Ghana	19	8,7%
Geòrgia	10	4,6%
Rússia	9	4,1%
Itàlia	8	3,7%

Origen de la població estrangera. 2016



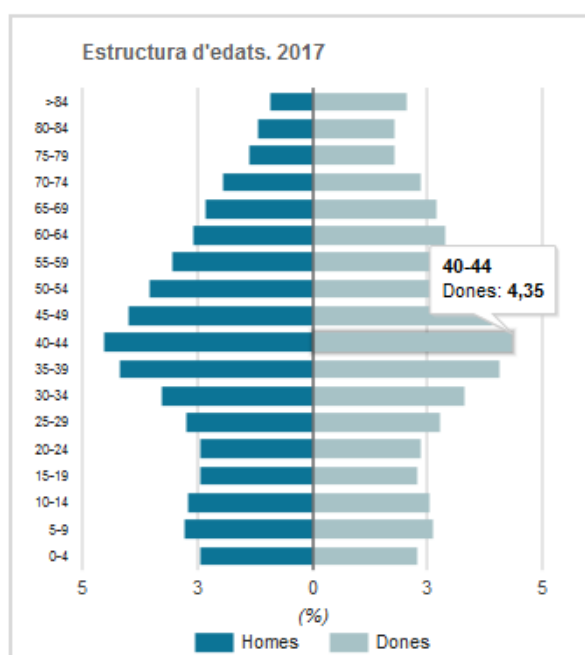
Font: Programa HERMES - Sistema d'Informació Socioeconòmica Local, l'Àrea de Desenvolupament Econòmic Local de la Diputació de Barcelona, la Gerència de Serveis de Promoció Econòmica i Ocupació de la Diputació de Barcelona http://www.diba.cat/hq2/infomes/sintesi_municipal_1.asp

Balenyà. Annex de població. Demografia 2017

Demografia 2017

Població total	3.665
Variació anual	-1,08%
Variació 2013-2017	-1,69%
Habitants per km ²	211
Homes	1.844
Dones	1.821
Percentatge de joves	17,84%
Percentatge d'adults	66,68%
Percentatge pob. gran	15,47%
Índex d'envelliment	86,70
Edat mitjana	41,45
Índex de dependència global	49,96
Índex de recanvi	122,51
Població estacional	0
Població resident a l'estranger	44

Naixements	25
Índex Sintètic de Fecunditat	1,05
Defuncions	42
Taxa bruta de mortalitat	11,40



Font: Programa HERMES - Sistema d'Informació Socioeconòmica Local, l'Àrea de Desenvolupament Econòmic Local de la Diputació de Barcelona, la Gerència de Serveis de Promoció Econòmica i Ocupació de la Diputació de Barcelona http://www.diba.cat/hg2/infomes/sintesi_municipal_1.asp

2. Dades socioeconòmiques

Taula 2.1. Balenyà Evolució del nombre d'assalariats per grans sectors d'activitat econòmica 2014-2016

Balenyà	2014		2015		2016	
Agricultura	2	0,4%	3	0,3%	2	0,4%
Indústria	236	47,7%	240	28,0%	226	40,7%
Construcció	60	12,1%	63	7,3%	71	12,8%
Serveis	197	39,8%	552	64,3%	256	46,1%
Total ocupats	495	100%	858	100%	555	100%

Font: elaboració del CERC a partir de dades del Programa HERMES - Sistema d'Informació Socioeconòmica Local, l'Àrea de Desenvolupament Econòmic Local de la Diputació de Barcelona, la Gerència de Serveis de Promoció Econòmica i Ocupació de la Diputació de Barcelona

Taula 2.2. Ocupació per sectors. Assalariats i autònoms 2008-2016

Ocupació per sectors. Assalariats

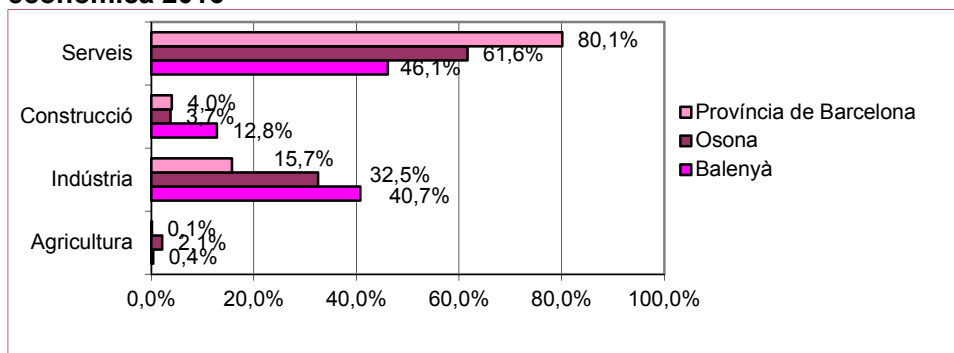
	Agricultura	Indústria	Construcció	Serveis	Totals
2008	1	424	120	348	893
2009	1	343	89	312	745
2010	2	351	93	304	750
2011	2	328	102	264	696
2012	3	284	56	284	627
2013	2	246	50	223	521
2014	2	236	60	197	495
2015	3	240	63	552	858
2016	2	226	71	256	555

Ocupació per sectors. Autònoms

	Agricultura	Indústria	Construcció	Serveis	Totals
2008	25	79	102	242	448
2009	23	79	89	230	421
2010	22	87	93	237	439
2011	21	87	76	225	409
2012	21	87	74	221	403
2013	21	77	75	215	388
2014	18	83	76	220	397
2015	18	77	70	222	387
2016	19	74	64	216	373

Font: elaboració del CERC a partir de dades del Programa HERMES - Sistema d'Informació Socioeconòmica Local, l'Àrea de Desenvolupament Econòmic Local de la Diputació de Barcelona, la Gerència de Serveis de Promoció Econòmica i Ocupació de la Diputació de Barcelona

Gràfic 2.1. Comparativa territorial. Nombre d'assalariats per grans sectors d'activitat econòmica 2016



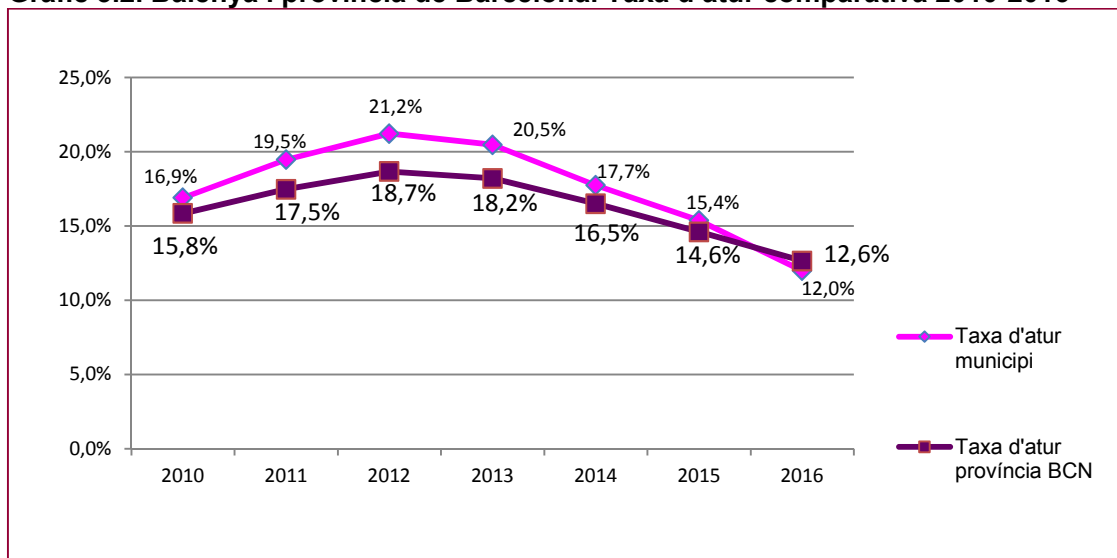
Font: elaboració del CERC a partir de dades del Programa HERMES - Sistema d'Informació Socioeconòmica Local, l'Àrea de Desenvolupament Econòmic Local de la Diputació de Barcelona, la Gerència de Serveis de Promoció Econòmica i Ocupació de la Diputació de Barcelona

Taula 3.3. Balenyà i província de Barcelona. Taxa d'atur comparativa 2010, 2013 i 2016

Taxa d'atur	Total		
	2010	2013	2016
Balenyà	16,9%	20,5%	12,0%
Província de Barcelona	15,8%	18,2%	12,6%

Font: elaboració del CERC a partir de dades del Programa HERMES - Sistema d'Informació Socioeconòmica Local, l'Àrea de Desenvolupament Econòmic Local de la Diputació de Barcelona, la Gerència de Serveis de Promoció Econòmica i Ocupació de la Diputació de Barcelona. Dades anuals

Gràfic 3.2. Balenyà i província de Barcelona. Taxa d'atur comparativa 2010-2016



Font: elaboració del CERC a partir de dades del Programa HERMES - Sistema d'Informació Socioeconòmica Local, l'Àrea de Desenvolupament Econòmic Local de la Diputació de Barcelona, la Gerència de Serveis de Promoció Econòmica i Ocupació de la Diputació de Barcelona. Dades anuals

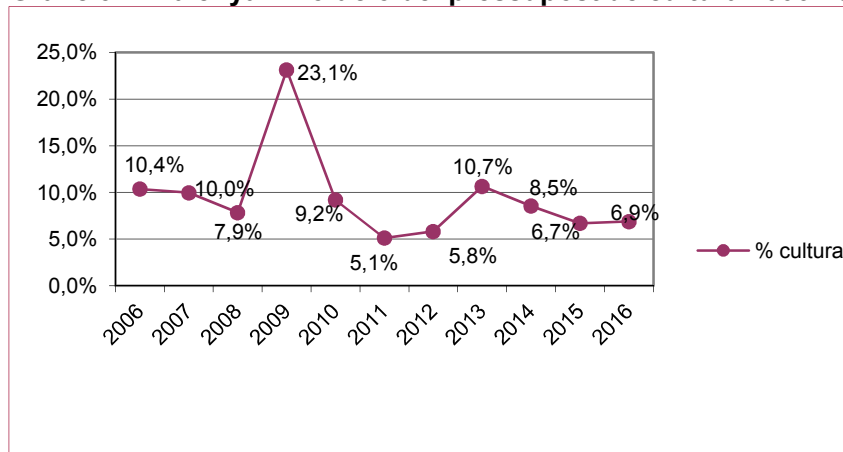
3. Pressupostos

Taula 3.1. Balenyà. Pressupost municipal de cultura sobre el total de l'Ajuntament 2006-2016

Balenyà	Pressupost cultura	Pressupost Ajuntament	% cultura
2006	251.619,0 €	2.428.727,0 €	10,4%
2007	244.823,1 €	2.453.587,5 €	10,0%
2008	259.712,1 €	3.306.241,0 €	7,9%
2009	796.522,9 €	3.446.835,1 €	23,1%
2010	300.798,9 €	3.266.975,1 €	9,2%
2011	206.048,4 €	4.013.399,6 €	5,1%
2012	152.322,2 €	2.611.148,3 €	5,8%
2013	304.336,6 €	2.852.925,7 €	10,7%
2014	289.799,6 €	3.389.964,8 €	8,5%
2015	199.261,5 €	2.970.891,9 €	6,7%
2016	204.583,7 €	2.969.231,6 €	6,9%

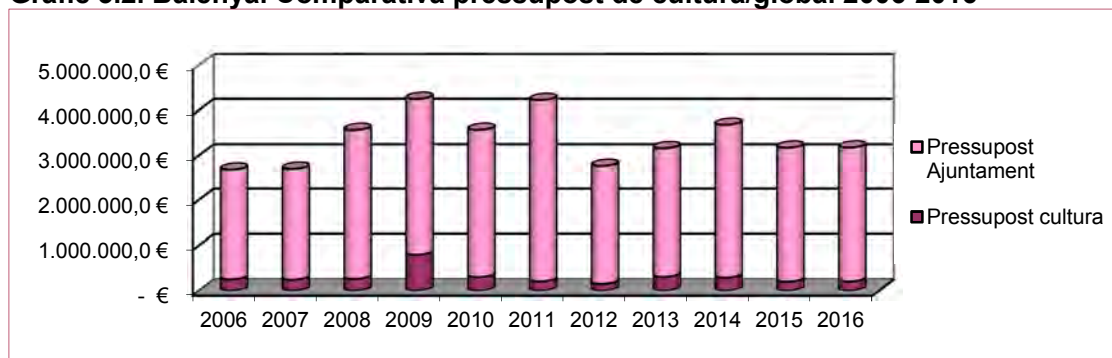
Font: elaboració del CERC a partir de les dades publicades pel Servei d'Informació Econòmica Municipal (SIEM), Àrea d'Hisenda i Recursos Interns, Direcció de Serveis de Planificació Econòmica de l'Àrea de Presidència de la Diputació de Barcelona.

Gràfic 3.1. Balenyà. Evolució del pressupost de cultura 2006-2016



Font: elaboració del CERC a partir de les dades publicades pel Servei d'Informació Econòmica Municipal (SIEM), Àrea d'Hisenda i Recursos Interns, Direcció de Serveis de Planificació Econòmica de l'Àrea de Presidència de la Diputació de Barcelona.

Gràfic 3.2. Balenyà. Comparativa pressupost de cultura/global 2006-2016



Font: elaboració del CERC a partir de les dades publicades pel Servei d'Informació Econòmica Municipal (SIEM), Àrea d'Hisenda i Recursos Interns, Direcció de Serveis de Planificació Econòmica de l'Àrea de Presidència de la Diputació de Barcelona.

Taula 3.2. Balenyà. Pressupostos municipals de cultura desglossat per subfuncions (451, 452 i 453)

Balenyà	Total Cultura	Subf. 451	Subf. 452	Subf. 453
2006	251.619,0 €	108.675,9 €	142.943,1 €	0,0 €
2007	244.823,1 €	138.639,0 €	106.184,0 €	0,0 €
2008	259.712,1 €	153.383,7 €	106.328,4 €	0,0 €
2009	796.522,9 €	182.177,2 €	614.345,8 €	0,0 €
2010	300.798,9 €			
2011	206.048,4 €			
2012	152.322,2 €			
2013	304.336,6 €			
2014	289.799,6 €			
2015	199.261,5 €			
2016	204.583,7 €			

Font: elaboració del CERC a partir de les dades publicades pel Servei d'Informació Econòmica Municipal (SIEM), Àrea d'Hisenda i Recursos Interns, Direcció de Serveis de Planificació Econòmica de l'Àrea de Presidència de la Diputació de Barcelona.

Nota: a partir de l'any 2010, les despeses de Cultura s'integren en el capítol 33 que inclou les antigues subfuncions 451, 452 (oci i temps lliure) i 453 (patrimoni històric)

Taula 3.3. Balenyà i municipis per trams de població. Comparativa pressupostària 2013-2016

	2013				
	Pressupost cultura	Pressupost Ajuntament	Pressupost cultura/ pressupost l'Ajuntament	Despesa Cult/hab.	Habitants
Balenyà	304.336,6 €	2.852.925,7 €	10,7%	81,6 €	3.728
Mitjana municipis de 3.500 a 5.000 hab. prov. Barcelona	229.758,8 €	4.145.711,8 €	5,5%	57,1 €	4.023
	2014				
	Pressupost cultura	Pressupost Ajuntament	Pressupost cultura/ pressupost l'Ajuntament	Despesa Cult/hab.	Habitants
Balenyà	289.799,6 €	3.389.964,8 €	8,5%	77,8 €	3.724
Mitjana municipis de 3.500 a 5.000 hab. prov. Barcelona	366.347,9 €	4.793.336,2 €	7,6%	87,7 €	4.176
	2015 ¹				
	Pressupost cultura	Pressupost Ajuntament	Pressupost cultura/ pressupost l'Ajuntament	Despesa Cult/hab.	Habitants
Balenyà	199.261,5 €	2.970.891,9 €	6,7%	53,7 €	3.711
Mitjana municipis de 3.500 a 5.000 hab. prov. Barcelona	224.286,8 €	3.739.720,7 €	6,0%	54,6 €	4.110
	2016 ²				
	Pressupost cultura	Pressupost Ajuntament	Pressupost cultura/ pressupost l'Ajuntament	Despesa Cult/hab.	Habitants
Balenyà	204.583,7 €	2.969.231,6 €	6,9%	55,2 €	3.705
Mitjana municipis de 3.500 a 5.000 hab. prov. Barcelona	311.295,4 €	4.995.378,1 €	6,2%	75,2 €	4.142

Font: elaboració del CERC a partir de les dades publicades pel Servei d'Informació Econòmica Municipal (SIEM), Àrea d'Hisenda i Recursos Interns, Direcció de Serveis de Planificació Econòmica de l'Àrea de Presidència de la Diputació de Barcelona.

¹SIEM 2015: no consten dades pressupostàries de *Collbató, Gironella i Cabrera de Mar*

²SIEM 2016: no consten dades pressupostàries de *Gironella*

Taula 3.4. Balenyà. Pressupostos municipals desglossats per capítols 2013-2016

2013				
Capítols	Cultura		Global Ajuntament	
	Total	% sobre total	Total	% sobre total
Capítol I	59.055,6 €	19,4%	795.737,8 €	27,9%
Capítol II	69.416,6 €	22,8%	1.361.242,3 €	47,7%
Capítol III	- €	0,0%	35.978,7 €	1,3%
Capítol IV	21.400,5 €	7,0%	92.437,3 €	3,2%
Capítol VI	154.463,9 €	50,8%	254.215,9 €	8,9%
Capítol VII	- €	0,0%	- €	0,0%
Capítol VIII	- €	0,0%	- €	0,0%
Capítol IX	- €	0,0%	313.313,7 €	11,0%
Total capítols	304.336,6 €	100,0%	2.852.925,7 €	100,0%
Despesa corrent (caps I, II, IV)	149.872,7 €	49,2%	2.249.417,4 €	79,9%
Despesa de capital (cap VI, VII)	154.463,9 €	50,8%	254.215,9 €	9,0%
Despesa financera (caps VIII, IX)	- €	0,0%	313.313,7 €	11,1%
Total capítols	304.336,6 €	100,0%	2.816.947,0 €	100,0%
2014				
Capítols	Cultura		Global Ajuntament	
	Total	% sobre total	Total	% sobre total
Capítol I	64.524,4 €	22,3%	789.618,2 €	23,3%
Capítol II	83.950,7 €	29,0%	1.511.752,7 €	44,6%
Capítol III	- €	0,0%	38.072,6 €	1,1%
Capítol IV	21.312,7 €	7,4%	90.141,8 €	2,7%
Capítol VI	120.011,8 €	41,4%	374.653,3 €	11,1%
Capítol VII	- €	0,0%	- €	0,0%
Capítol VIII	- €	0,0%	- €	0,0%
Capítol IX	- €	0,0%	585.726,3 €	17,3%
Total capítols	289.799,6 €	100,0%	3.389.964,8 €	100,0%
Despesa corrent (caps I, II, IV)	169.787,8 €	58,6%	2.391.512,6 €	71,3%
Despesa de capital (cap VI, VII)	120.011,8 €	41,4%	374.653,3 €	11,2%
Despesa financera (caps VIII, IX)	- €	0,0%	585.726,3 €	17,5%
Total capítols	289.799,6 €	100,0%	3.351.892,3 €	100,0%
2015				
Capítols	Cultura		Global Ajuntament	
	Total	% sobre total	Total	% sobre total
Capítol I	67.710,1 €	34,0%	827.249,8 €	27,8%

Capítol II	104.108,7 €	52,2%	1.611.546,8 €	54,2%
Capítol III	- €	0,0%	7.930,0 €	0,3%
Capítol IV	21.225,5 €	10,7%	93.618,7 €	3,2%
Capítol VI	6.217,3 €	3,1%	228.994,6 €	7,7%
Capítol VII	- €	0,0%	- €	0,0%
Capítol VIII	- €	0,0%	- €	0,0%
Capítol IX	- €	0,0%	201.552,0 €	6,8%
Total capítols	199.261,5 €	100,0%	2.970.891,9 €	100,0%

Despesa corrent (caps I, II, IV)	193.044,2 €	96,9%	2.532.415,3 €	85,5%
Despesa de capital (cap VI, VII)	6.217,3 €	3,1%	228.994,6 €	7,7%
Despesa financera (caps VIII, IX)	- €	0,0%	201.552,0 €	6,8%
Total capítols	199.261,5 €	100,0%	2.962.962,0 €	100,0%

2016

Capítols	Cultura		Global Ajuntament	
	Total	% sobre total	Total	% sobre total
Capítol I	68.975,0 €	33,7%	807.175,3 €	27,2%
Capítol II	113.655,5 €	55,6%	1.673.793,6 €	56,4%
Capítol III	- €	0,0%	4.012,8 €	0,1%
Capítol IV	21.953,2 €	10,7%	117.299,9 €	4,0%
Capítol VI	- €	0,0%	183.903,9 €	6,2%
Capítol VII	- €	0,0%	- €	0,0%
Capítol VIII	- €	0,0%	- €	0,0%
Capítol IX	- €	0,0%	183.046,1 €	6,2%
Total capítols	204.583,7 €	100,0%	2.969.231,6 €	100,0%

Despesa corrent (caps I, II, IV)	204.583,7 €	100,0%	2.598.268,7 €	87,6%
Despesa de capital (cap VI, VII)	- €	0,0%	183.903,9 €	6,2%
Despesa financera (caps VIII, IX)	- €	0,0%	183.046,1 €	6,2%
Total capítols	204.583,7 €	100,0%	2.965.218,8 €	100,0%

Font: elaboració del CERC a partir de les dades publicades pel Servei d'Informació Econòmica Municipal (SIEM), Àrea d'Hisenda i Recursos Interns, Direcció de Serveis de Planificació Econòmica de l'Àrea de Presidència de la Diputació de Barcelona.

Taula 3.5. Municipis per trams de població entre 3.500 i 5.000 habitants. Mitjanes dels pressupostos desglossats per capítols 2013-2016

Capítols	2013_18 municipis			
	Cultura		Global Ajuntament	
	Total	% sobre total	Total	% sobre total
Capítol I	77.122,0 €	33,6%	1.400.407,3 €	33,8%
Capítol II	103.603,3 €	45,1%	1.695.298,2 €	40,9%
Capítol III	- €	0,0%	77.461,4 €	1,9%
Capítol IV	22.266,9 €	9,7%	344.460,5 €	8,3%
Capítol VI	26.521,9 €	11,5%	264.650,1 €	6,4%

Capítol VII	244,7 €	0,1%	14.369,6 €	0,3%
Capítol VIII	- €	0,0%	- €	0,0%
Capítol IX	- €	0,0%	349.064,7 €	8,4%
Total capítols	229.758,8 €	100,0%	4.145.711,8 €	100,0%
Despesa corrent (caps I, II, IV)	202.992,2 €	88,4%	3.440.166,0 €	84,6%
Despesa de capital (cap VI, VII)	26.766,6 €	11,6%	279.019,6 €	6,9%
Despesa financera (caps VIII, IX)	- €	0,0%	349.064,7 €	8,6%
Total capítols	229.758,8 €	100,0%	4.068.250,4 €	100,0%

2014_18 municipis

Capítols	Cultura		Global Ajuntament	
	Total	% sobre total	Total	% sobre total
Capítol I	81.881,1 €	22,4%	1.557.090,6 €	32,5%
Capítol II	128.082,2 €	35,0%	1.775.405,5 €	37,0%
Capítol III	- €	0,0%	66.394,8 €	1,4%
Capítol IV	23.115,6 €	6,3%	325.944,0 €	6,8%
Capítol VI	133.269,0 €	36,4%	622.189,6 €	13,0%
Capítol VII	- €	0,0%	26.531,8 €	0,6%
Capítol VIII	- €	0,0%	- €	0,0%
Capítol IX	- €	0,0%	419.779,9 €	8,8%
Total capítols	366.347,9 €	100,0%	4.793.336,2 €	100,0%
Despesa corrent (caps I, II, IV)	233.078,9 €	63,6%	3.658.440,1 €	77,4%
Despesa de capital (cap VI, VII)	133.269,0 €	36,4%	648.721,4 €	13,7%
Despesa financera (caps VIII, IX)	- €	0,0%	419.779,9 €	8,9%
Total capítols	366.347,9 €	100,0%	4.726.941,4 €	100,0%

Taula 4.5. Municipis per trams de població entre 3.500 i 5.000 habitants. Mitjanes dels pressupostos desglossats per capítols 2013-2016 (continuació)

2015_17 municipis¹

Capítols	Cultura		Global Ajuntament	
	Total	% sobre total	Total	% sobre total
Capítol I	71.109,3 €	31,7%	1.223.879,1 €	32,7%
Capítol II	112.122,3 €	50,0%	1.351.371,9 €	36,1%
Capítol III	- €	0,0%	23.919,9 €	0,6%
Capítol IV	20.904,7 €	9,3%	306.544,6 €	8,2%
Capítol VI	19.534,7 €	8,7%	576.026,0 €	15,4%
Capítol VII	615,8 €	0,3%	16.021,1 €	0,4%
Capítol VIII	- €	0,0%	- €	0,0%
Capítol IX	- €	0,0%	241.957,9 €	6,5%
Total capítols	224.286,8 €	100,0%	3.739.720,7 €	100,0%

Despesa corrent (caps I, II, IV)	204.136,3 €	91,0%	2.881.795,6 €	77,6%
Despesa de capital (cap VI, VII)	20.150,5 €	9,0%	592.047,2 €	15,9%
Despesa financera (caps VIII, IX)	- €	0,0%	241.957,9 €	6,5%
Total capítols	224.286,8 €	100,0%	3.715.800,7 €	100,0%

2016_18 municipis²

Capítols	Cultura		Global Ajuntament	
	Total	% sobre total	Total	% sobre total
Capítol I	87.694,3 €	28,2%	1.598.332,9 €	35,6%
Capítol II	151.355,0 €	48,6%	1.712.269,5 €	38,1%
Capítol III	- €	0,0%	23.812,5 €	0,5%
Capítol IV	28.214,4 €	9,1%	382.660,0 €	8,5%
Capítol VI	36.705,6 €	11,8%	461.128,5 €	10,3%
Capítol VII	7.326,2 €	2,4%	13.551,9 €	0,3%
Capítol VIII	- €	0,0%	- €	0,0%
Capítol IX	- €	0,0%	303.622,9 €	6,8%
Total capítols	311.295,4 €	100,0%	4.495.378,1 €	100,0%

Despesa corrent (caps I, II, IV)	267.263,6 €	85,9%	3.693.262,4 €	82,6%
Despesa de capital (cap VI, VII)	44.031,8 €	14,1%	474.680,4 €	10,6%
Despesa financera (caps VIII, IX)	- €	0,0%	303.622,9 €	6,8%
Total capítols	311.295,4 €	100,0%	4.471.565,7 €	100,0%

Font: elaboració del CERC a partir de les dades publicades pel Servei d'Informació Econòmica Municipal (SIEM), Àrea d'Hisenda i Recursos Interns, Direcció de Serveis de Planificació Econòmica de l'Àrea de Presidència de la Diputació de Barcelona.

¹SIEM 2015: no consten dades pressupostàries de **Collbató, Gironella i Cabrera de Mar**

²SIEM 2016: no consten dades pressupostàries de **Gironella**

4. Associacionisme

Taula 4.1. Nombre d'entitats. Comparativa territorial

2016	Entitats	Entitats culturals	% Entitats culturals/ Entitats
Balenyà	41	24	58,5%
Osona	1.525	746	48,9%
Província Barcelona	47.084	21.573	45,8%

Font: elaboració del CERC a partir de dades publicades pel Departament de Justícia, Generalitat de Catalunya
Actualització: febrer 2018






http://justicia.gencat.cat/ca/serveis/guia_d_entitats/

Taula 4.2. Nombre d'entitats. Comparativa territorial per cada 1.000 habitants

2016	Entitats	Entitats/1000 h.	Entitats culturals	Entitats culturals/1000 h.
Balenyà	41	11,07	24	6,48
Osona	1.525	9,80	746	4,79
Província Barcelona	47.084	8,49	21.573	3,89

Font: elaboració del CERC a partir de dades publicades pel Departament de Justícia, Generalitat de Catalunya
Actualització: febrer 2018

http://justicia.gencat.cat/ca/serveis/guia_d_entitats/

Motxilla ecològica - Càlcul d'un exemplar		
Núm. bDAP	bDAP693	
Massa publicació (g)	312	Estalvi:*
 Petjada de carboni (g CO ² eq.)	596	82
 Residus generats (g)	36	6
 Consum d'aigua (L)	22	3
 Consum d'energia (MJ)	24	4
 Consum de matèries primeres (g)	405	60

*Impacte ambiental estalviat respecte a una publicació comuna semblant

La Diputació de Barcelona es caracteritza per la seva naturalesa local, de suport i cooperació amb els municipis. Per aconseguir aquests objectius ha desenvolupat un model estrictament municipalista, que té el seu referent en l'establiment de xarxes de gestió amb els ajuntaments als quals aporta mitjans tècnics, coneixement i experiència, assessorament, recursos econòmics i suport a la gestió dels serveis municipals. En el marc de l'assistència i la cooperació, l'Àrea de Cultura, Educació i Esports té com a objectiu donar suport tècnic i aportar visions territorials als municipis a l'hora de definir i aplicar les polítiques culturals. El Centre d'Estudis i Recursos Culturals (CERC) és el servei encarregat de l'assessorament cultural als ajuntaments a l'hora d'establir, a mig i llarg termini, nous processos de dinamització i transformació cultural, socials i econòmics en el territori.

Els plans d'acció cultural (PAC) són instruments per promoure la reflexió, el debat i el desenvolupament d'estratègies i propostes per a l'acció cultural local. És un procés liderat pels ajuntaments, basat en les aportacions tècniques i la participació ciutadana. Durant tot el procés es treballen els eixos de les actuacions futures en matèria d'acció cultural local. Així, les propostes s'orienten a reforçar el paper estratègic de les polítiques culturals, la cohesió social, la interculturalitat, la identitat, la transversalitat i el foment del treball en xarxa amb municipis propers.



**Diputació
Barcelona**

**Àrea de Cultura,
Educació i Esports**

Gerència de Serveis de Cultura
Centre d'Estudis i Recursos Culturals (CERC)
Montalegre, 7. 08001 Barcelona
Tel 934 022 565 · Fax 934 022 577
o.estudisrc@diba.cat · www.diba.cat/cerc