

SANTA EULÀLIA DE RONÇANA, ESTUDI PER A L'ADEQUACIÓ DE L'ANTIGA BIBLIOTECA COM A SALA D'EXPOSICIONS



ÍNDEX

Àmbit de l'estudi	4
Propostes de nivell d'intervenció	5
Adequació normativa com a sala d'exposicions	9
Proposta d'equipament i condicionament de l'espai	14
Aproximació als costos d'explotació sala d'exposicions	21
Conclusions	25
Bibliografia	26
indicadors	27
Crèdits	56

ÀMBIT DE L'ESTUDI

El present informe respon a un encàrrec de l'Ajuntament de Santa Eulàlia de Ronçana a l'Àrea de Cultura de la Diputació de Barcelona elaborat tècnicament pel Centre d'Estudis i Recursos Culturals (CERC) amb la col·laboració de TRIFUSIÓ Projectes Culturals SL.

L'objectiu d'aquest estudi és:

- A.** Adequació de l'espai a la normativa legal com a sala d'exposicions
- B.** Requeriments de l'equipament tècnic necessari per acomplir les funcions de sala d'exposicions
- C.** Estimació de costos de funcionament de l'equipament

Es tracta d'establir les bases de partida per a l'adequació del que era l'antiga Biblioteca Municipal, convertint-la en una sala d'exposicions dedicada, fonamentalment, a l'àmbit de les arts visuals, complementant i ampliant el parc d'equipaments culturals al voltant de la nova Biblioteca i en general el mapa d'equipaments culturals de la població.

Independentment de les accions tècniques d'adequació i dotació d'aquest nou espai, cal posar de manifest la importància de generar un ampli consens dels representats institucionals, del sector cultural i la societat civil del poble, per encetar el nou ús públic. Així la ciutadania de Santa Eulàlia farà seu el nou equipament, gaudint i enriquint-se de les activitats desenvolupades.

També, esmentar aquí, la necessitat d'una gestió dinàmica i àgil, per a donar resposta al major nombre d'iniciatives i necessitats culturals en els àmbits de mostra i exposició de la població, representant un compromís de recursos adients i proporcionats a les característiques del nou equipament.

L'estudi, a partir d'aquí, es centrarà en temes tècnics:

1. Puntualitzar i concretar possibles nivells d'intervenció per a l'ús de l'espai.
2. Enumerar i valorar diferents paràmetres al voltant de diverses normatives de seguretat i d'ús per a espais de pública concurrència, en concret, espais públics per a exposicions.
3. Proposar la dotació tècnica per a l'ús a desenvolupar.
4. Avaluar els possibles costos de funcionament.

PROPOSTES DE NIVELL D'INTERVENCIÓ

A partir de les característiques de l'espai actual, amb planta baixa més altell, caldria detallar l'ús a partir de les consideracions que afecten el grau d'intervenció arquitectònic a desenvolupar per la valoració del qual caldria la participació de facultatius en termes arquitectònics.

Establirem tres possibilitats de nivell d'adequació:

1. Conservació de l'estructura interna de l'actual edifici

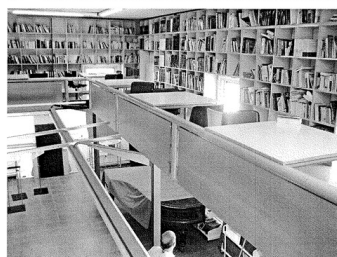
Conservar-ho tot tal com és actualment amb una intervenció mínima d'adequació a la normativa, plantejant una diferenciació d'usos: sala d'exposicions a la planta baixa i un ús diferenciat i d'accés restringit, a l'altell.

2. Aprofitament parcial de l'estructura interna de l'actual edifici

Conservar l'estructura actual de planta baixa i altell però amb una transformació important dels accessos i característiques de l'altell ja que aquest presenta algunes dificultats de normativa per a espais de pública concurrència.

3. Recuperació de l'estructura original de l'edifici

Aprofitant només l'estructura de l'edifici, per a realitzar una recuperació històrica original del mateix (edifici d'una sola planta) i adequant-lo al l'ús demanat, com a sala d'exposicions.

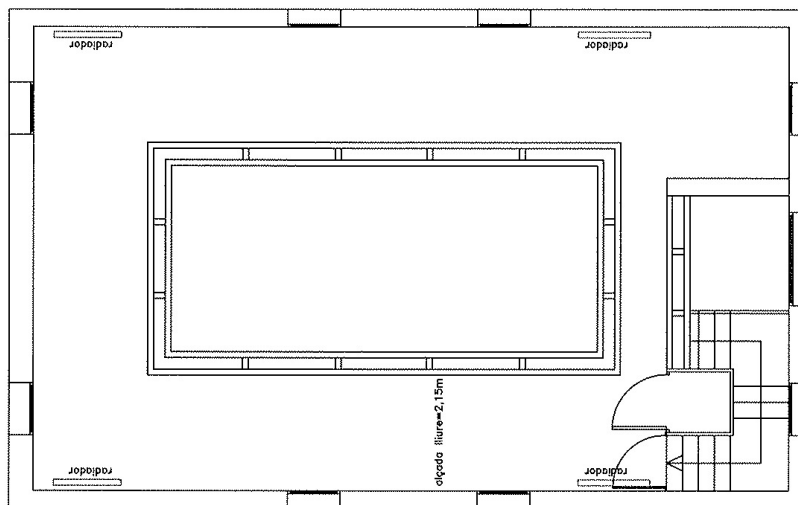


Interior antiga biblioteca

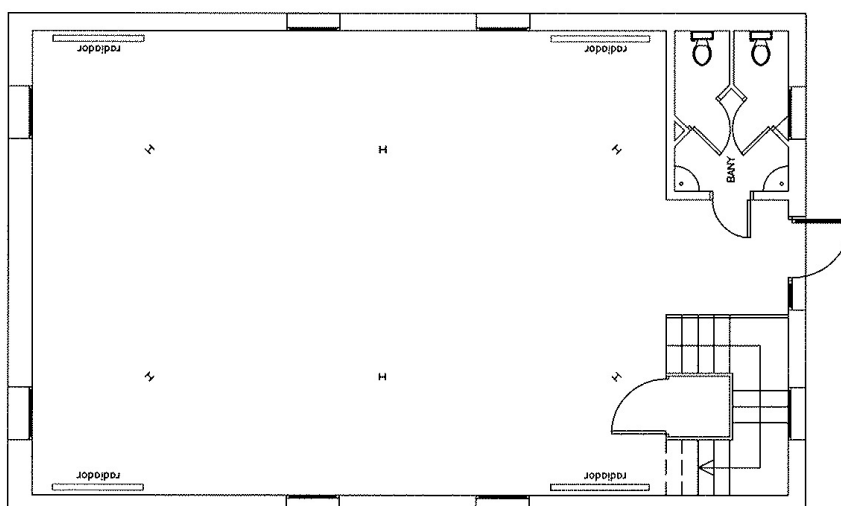


Edifici de les antigues escoles

PLÀNOLS ANTIGA BIBLIOTECA



PLANTA PIS BIBLIOTECA



PLANTA BAIXA BIBLIOTECA

NIVELL 1. CONSERVACIÓ DE L'ESTRUCTURA INTERNA DE L'ACTUAL EDIFICI

La conservació de l'estructura actual, amb una mínima intervenció és la proposta més conservadora. Naturalment cal un anàlisi facultatiu de consolidació estructural i de les instal·lacions actuals pel màxim aprofitament d'allò instal·lat.

Es planteja un ús diferenciatiu:

- Sala d'exposicions a la planta baixa i
- Espai d'accés restringit a l'altell, com a centre d'estudi, recerca del patrimoni històric i cultural de la població (documents, fons bibliogràfics, d'imatges, de petits objectes, etc).

L'ús genèric d'aquest nou lloc es pot considerar a efectes d'ocupació com a espai restringit dedicat a usos administratius i/o de consulta documental i recerca. Amb aquesta proposta s'aconsegueix disposar d'una sala d'exposicions a la planta baixa d'aproximadament 80 m² útils en planta amb ocupació màxima de 40 persones, i un espai d'accés especialitzat i restringit a l'altell d'aproximadament 45 m² útils amb una ocupació màxima d'unes 10 persones.

NIVELL 2. APROFITAMENT PARCIAL DE L'ESTRUCTURA INTERNA DE L'ACTUAL EDIFICI

Conservació de l'estructura actual de planta més altell per a sala d'exposicions; reformant el nucli d'escala actual i característiques de l'altell, com el fals sostre per obtenir puntualment més alçada. També cal substituir o reformar la barana actual i protegir materials com les columnes i altres amb materials ignífugs.

Es crea així un nou espai per a exposicions de planta baixa més altell d'aproximadament 125 m² útils en planta. Com s'apuntarà a l'apartat de normativa, l'altell té unes mancances importants a nivell normatiu per a espais de pública concurrència. Començant per a l'escala, que està, per molts pocs centímetres, fora de l'amplada mínima. Però també per a un tema d'accessibilitat de persones amb mobilitat reduïda, que malgrat que per a la superfície de l'altell no hi ha una obligatorietat normativa en aquest aspecte, cal atendre com a espai públic obert a tota la ciutadania. La barana de l'altell, instal·lacions i alguns materials constructius necessiten una rehabilitació o renovació integral. També caldria aquí una reforma en profunditat o de total renovació de la instal·lació elèctrica.

En aquest nivell de proposta cal, a més de fer el corresponent anàlisi facultatiu de consolidació estructural, actuar prou radicalment sobre l'estructura de l'altell per aconseguir una capacitat d'exposició d'un 35% més de superfície en planta que a la proposta anterior, amb un total de 62 persones d'ocupació màxima.

Es podria proposar, en aquest nivell d'adequació i dins de l'ús general com a sala

d'exposicions, la dedicació de l'espai de l'altell com a una zona d'exposició permanent sobre el municipi, la seva història i el seu patrimoni arquitectònic i cultural. Amb la producció d'una exposició permanent amb continguts gràfics, documents i objectes d'una part representativa del fons patrimonial existent que ara s'obre a la població i altres visitants.

NIVELL 3. RECUPERACIÓ DE L'ESTRUCTURA ORIGINAL DE L'EDIFICI.

Es planteja aquí buidar tot l'edifici, consolidar la seva estructura original i crear un nou espai diàfan i amb prou presència en alçada, per a exposicions d'aproximadament 84 m² útils en planta i ocupació màxima per a sales d'exposició de 42 persones.

Amb aquest plantejament i amb la intervenció constructiva adequada, es soluciona tot el tema de normatives per a espais de pública concurrència i seguretat, i alhora es recupera l'edifici original com a patrimoni arquitectònic en si mateix aconseguint un espai diàfan i polivalent amb capacitat per acollir altres activitats (xerrades, conferències, presentacions, etc) possibilitant una major obertura i visibilitat de l'equipament amb capacitat per donar resposta a les necessitats del municipi (entitats, col·lectius, escoles, artistes, interessats per la cultura, etc). Aquest nivell de polivalència, d'obertura i flexibilitat podria propiciar i facilitar la realització d'activitats compartides o en col·laboració entre la Biblioteca · Casa de Cultura Joan Ruiz i Calonja i la nova sala d'exposicions.

També a nivell d'instal·lacions i materials constructius, sense haver estudiat en petit detall la situació actual, és possible que en els altres nivells d'adequació proposats calgui actualitzar, tan les instal·lacions elèctrica com els materials constructius per adaptar-los a normatives actuals. Per tant aquest és un nivell de proposta, que malgrat la seva radicalitat no necessàriament podria representar la proposta més desfavorable econòmicament.

PROPOSTA D'OCUPACIONS

NIVELL DE REHABILITACIÓ	ÚS	m² D'ÚS PLANTA	OCUPACIÓ (persones)
1	Sala d'exposicions	80	40
	Espai de recerca cultural i patrimonial sobre el municipi	45	10
2	Sala d'exposicions	125	62
3	Sala d'exposicions	84	42

ADEQUACIÓ NORMATIVA COM A SALA D'EXPOSICIONS

En aquest apartat es definiran unes necessitats normatives referides a l'ús de l'equipament pel que fa a l'ocupació, condicionants de seguretat i altres que puguin afectar a la decisió del concepte general del nivell d'adequació escollit. Però, serà el projecte arquitectònic el que haurà d'entrar a fons en aspectes normatius de la construcció. Valorant les necessitats de consolidació estructural de l'edifici, l'utilització de materials i instal·lacions adients per a la protecció de foc, i detalls constructius emesos al projecte arquitectònic de la rehabilitació demanada.

No existeix una normativa pel que fa als aspectes relacionats amb l'equipament tècnic concret de les sales d'exposició (superfícies d'exposició, suports, vitrines i altres de mobiliari). El que sí hi ha són les normatives que afecten al càlcul d'ocupació i mides d'elements d'evacuació i altres mesures per a la seguretat dels usuaris en locals de pública concurrència, venen fixades per la "Norma Básica de la Edificación" (NBE) sobre tot la NBE CPI-96 pels càlculs d'ocupació i protecció d'incendis. També diferents documents (documento básico, DB) del "Código Técnico de la Edificación" (CTE) on es desenvolupen amb més detall aspectes sobre l'evacuació i característiques de materials per a la protecció de foc, seguretat dels ocupants i salubritat (DB SI, DB SUA i DB HR). Ambdues normatives emeses pel Ministerio de Fomento, a través de la Secretaria General de Vivienda y Urbanismo.

No s'entrarà a valorar aspectes de la reglamentació sobre instal·lacions elèctriques del "Reglamento Electrotécnico para Baja Tensión" que serà d'aplicació per a la nova instal·lació elèctrica de l'edifici rehabilitat i que caldrà especificar en el projecte arquitectònic del nivell d'intervenció escollit. Esmentar, només, que sobre tot en els nivells 2 i 3 de la proposta caldrà una renovació integral de la instal·lació elèctrica¹.

Entrem en el cas concret que ens ocupa per a un ús com a sala d'exposicions.

Càlcul d'ocupació que afectarà les condicions normatives d'evacuació

Segons la NBE (NBE CPI-96 art. 6 apartat 6.1, e) i CTE com a sala d'exposicions es considera una ocupació màxima com a zona de densitat elevada de 1 persona per a cada 2 m² de superfície útil destinada a l'activitat.

Portes de sortida i mides mínimes

La proposta de nivell d'actuació que presenta més ocupació és la 2, amb un màxim de 62 persones, això dona peu a les consideracions de tipus de recinte i sortides del recinte. En aquest cas com que la ocupació màxima és inferior a 100 persones, és un sol recinte i no hi ha recorreguts de més de 25 metres com a distància d'evacuació, només cal una sola sortida amb un ample mínim de 0,80 m. Aquestes condicions ja les aconsegueix l'edifici actual.

¹ A l'apartat d'equipament s'especifiquen exemples de guies electrificades i làmpades adequades per a sales d'exposicions.

No cal, doncs, la construcció de cap més sortida sempre que es mantingui l'ús com a sala d'exposicions. En el cas que es portin a terme actes públics com a sala d'actes o petits espectacles, caldria la consideració de l'ús de la sala com de pública concurrència per a actes i espectacles i l'ocupació permesa podria passar a unes 150 persones (0,5 persones m²) i caldria una segona porta de sortida (també d'un mínim de 0,80 m).

Escales

Pel que fa a l'escala, afecta els nivells d'intervenció 1 i 2. El nivell 3 no té escales. La CTE fixa una mida mínima general d'ample d'escales per a espais de pública concurrència d'un metre. L'escala actual té 97 cm.

El Ministerio de Fomento, en el document DB SI del CTE, fa comentaris d'adequació per a edificis existents i al capítol III de "Criterios generales de aplicación" especifica que es poden aplicar solucions que suposin a judici de les administracions de control d'edificació un grau adequat raonable des de el punt de vista tècnic i econòmic (preàmbul i punt 7 del capítol III). També al DB SUA² es defineix un quadre de detall on s'especifica una amplada mínima de 0,90 m per a servir a menys de 50 persones, que és el nostre cas.

Així, es pot considerar que la mida de l'escala existent és vàlida pel que fa al nivell 1, en el que es restringeix i es redueix l'accés a l'altell, com pel que fa al nivell d'intervenció 2 on apareixerà una reforma del forat d'escala per la possibilitat d'instal·lar un possible elevador), encara que es mantingui la mida actual mida.

Com s'apuntava anteriorment, per a la superfície d'ús prevista a l'altell³, la normativa no obliga a disposar d'un elevador, però seria, socialment, recomanable, aquesta instal·lació, sobretot en el nivell 2. Existeixen múltiples solucions d'elevadors per a capacitat d'una sola persona amb cadira de rodes i acompanyant.

Pel que fa a la fondària i alçada d'esglaó, es compleix amb la normativa marcada pel CTE i la NBE.

Baranes

Pels casos dels nivells d'intervenció 1 i 2, cal considerar que les baranes de l'altell no estan dins de la normativa i el tram inicial de l'escala no té barana. Les baranes per a espais de pública concurrència cal que tinguin un mínim de 95 cm d'alt si són amb àmpit i d'un metre en altres casos. Aquest és un punt important, ja que el disseny de les baranes actuals de l'altell complica aquesta adaptació. En el cas de nivell 2 es

² Capítol 4 d'escales i rampes, apartat 4.2.2 punt 7, quadre 4.1 d'escales d'ús general en funció del seu ús.

³ La superfície de l'altell te menys de 100 m² que és límit que marca la CTE per a situar un ascensor o rampa accessible en espais d'ús públic.

podria canviar totalment la barana; en el cas de nivell 1, de mínima intervenció, plantejant la possibilitat de mantenir les característiques actuals, ja que no comporta un canvi d'ús per l'altell o bé, a partir de l'estructura actual introduir modificacions que compleixin la normativa vigent.

Extinció d'incendis

Pel nivell d'ocupació i superfície, no es demana la necessitat d'alarma i ni sistemes de detecció d'incendis, tot i que és aconsellable i el seu cost no representa un percentatge important en el conjunt de l'operació. Com els recorreguts de sortida no superen els 15 m, n'hi ha prou amb un extintor d'eficàcia 21A-113B. En tot cas, no ho demana la normativa, situar un segon al altell en les propostes 1 i 2.

La resistència al foc del materials emprats per l'ús i condicions que ens ocupa, es considera per a un nivell de risc baix i la normativa demana una resistència al foc R90. El projecte de rehabilitació ho tindrà en compte i marcarà el tractament d'elements estructurals i altres amb aquest nivell de protecció. Per exemple pel nivell 1 i 2 d'intervenció marcarà el tractament per a la protecció de les columnes de suport de l'altell amb els materials necessaris per dotar-les d'aquest nivell de resistència. Per a les característiques de la ubicació de l'edifici, es compleixen totes les mides i aspectes demanats per a l'intervenció de bombers i "espacio exterior seguro".

Altres consideracions normatives

Altres aspectes normatius que afecten a la seguretat de les persones que són contemplades al CTE DB-SUA de seguretat d'utilització i accessibilitat, són les de risc de caigudes, il·luminació adequada, caigudes de raig, característiques d'elements fràgils (vidres), condicions d'accessibilitat per a persones amb discapacitat, etc.

També altres documents del propi CTE, fan referència a salubritat i soroll que de ben segur contemplarà el projecte arquitectònic de rehabilitació, i que per a les característiques de l'espai no hi ha masses dificultats per aconseguir.

Detallem, però, dos aspectes que poden afectar de manera general a tots els nivells d'intervenció.

Una és la consideració que marca la normativa CTE SUA pel que fa a la protecció per a rrelliscades (Secció SUA 1, punt 1 de "Resbaladidad de los suelos"), en situar-se l'accés de la sala just a tocar a l'exterior i per tant, en cas de pluja, cal considerar com a "clase 2" la zona interior de la sala prop de l'entrada (Resistencia al deslizamiento, Rd entre 30 y 45). Per aquest motiu s'acostuma a situar a la part interior de l'entrada una estora integrada al paviment amb una superfície que permeti més d'un pas (aproximadament 120 cm).

L'altra és la quantitat i característiques dels lavabos adaptats. En aquest cas es pot considerar, segons els comentaris editats pel Ministerio de Fomento referents a la

CTE SUA secció 9, apartat 1.2.6 , la nova sala com a “local pequeño” i per tant n'hi ha prou amb un sol lavabo compartit per gènere i accessible per discapacitats.

Per a finalitzar aquest apartat normatiu, comentar que en definitiva serà el tècnic municipal encarregat de donar la llicència d'obres el que supervisarà i aprovarà si s'escau, l'aplicació del projecte de rehabilitació, d'acord a la seva interpretació de les normatives esmentades i altres de caràcter local.

Amb tot, l'adequació del nou equipament no representa a priori, dificultats per assolir l'adaptació a les normatives actuals. Dit d'altra manera, el projecte arquitectònic de rehabilitació pel nou equipament no necessitarà cap esforç de disseny especial per adaptar-se a les normatives d'ús en el cas del nivell 3 d'intervenció, i només algunes consideracions en el nivell 2. Naturalment la intervenció més conservadora del nivell 1, requerirà un estudi de disseny més complex, ja que l'adaptació de tot allò antic a la norma precisa d'intervencions especialitzades i singularitzades.

RESUM ACTUACIONS		
1	Actuació mínima	Test estructura sostre, Test instal·lació elèctrica actual, instal·lació riel elèctric, protecció foc R90 columnes i estructura altell, WC únic i adaptat, barana escala i complement barana altell. Usos diferenciats entre la sala d'exposicions i l'altell (mobiliari i equipament tècnic exposició, centre documentació altell, etc)
2	Sala exposicions amb l'estructura actual	Test estructura sostre. Nova instal·lació elèctrica. Protecció foc R90 columnes i estructura altell, WC únic i adaptat, reforma de l'escala amb elevador i baranes noves a l'altell. Mobiliari i equipament tècnic sala exposicions i habilitació de l'altell com espai d'exhibició permanent sobre patrimoni i història local.
3	Sala exposicions estructura original	Buidat de l'edifici a nivell d'estructura i consolidació d'aquesta com a un únic espai expositiu. WC únic i adaptat, petit magatzem. Nova instal·lació elèctrica i mobiliari exposicions.

Apunt econòmic

El cost de l'adequació de l'espai en qüestió, estarà en funció del disseny arquitectònic: la consolidació estructural, la qualitat dels material, i equips tècnics de dotació. Malgrat això es pot avançar que la opció més econòmica seria la corresponent al nivell d'intervenció 1. Conservant les instal·lacions elèctriques, considerant la no instal·lació d'un elevador i una intervenció mínima a l'altell amb nou mobiliari, mantenint l'estructura d'aquest i considerant aquesta zona amb ús diferent a la zona d'exposició de la planta baixa i d'accés restringit.

A nivell de costos l'opció 2 seria la més elevada, amb l'adequació integral de l'altell, per a ús de pública concurrència amb l'escala amb elevador, baranes i equipament

d'exposició, tot i que augmenten l'ocupació faran incrementar el pressupost, que potser quedaria justificada amb la proposta d'exposició patrimonial permanent.

El nivell 3 d'intervenció potser es situaria al mig, econòmicament parlant, de les opcions anteriors. Si bé els guanys en capacitat d'ocupació són discrets, es considera que es tracta de nivells molt adients a les característiques demogràfiques i les dinàmiques culturals de Santa Eulàlia de Ronçana. També, com ja s'ha apuntat, l'espai diàfan i volumètricament interessant potser lligaria bé amb les condicions arquitectòniques de la veïna nova biblioteca. Alhora, es retorna i recupera l'espai al seu volum intern original.

PROPOSTA D'EQUIPAMENT I CONDICIONAMENT DE L'ESPAI

Considerarem aquí una proposta genèrica d'equipament per a una sala d'exposicions de les mides que ens afecten. No detallarem les necessitats de les opcions de la proposta de nivell 2, que considera l'altell com un espai susceptible de recerca i exhibició permanent del patrimoni arquitectònic, cultural i natural local, ja que depèn dels continguts i disseny específic d'aquesta possible opció.

Com s'ha comentat anteriorment no existeix cap normativa que defineixi les necessitats tècniques i de dotació per a exposicions. Apuntarem, per tant, elements per a facilitar l'exposició a nivell general de manera que puguin atendre tipologies expositives variades.

Per això, fem un repàs de les possibles necessitats a la que la sala hauria de donar resposta:

- a.** Exposicions d'arts visuals, interactives i altres "performances" on calguin sistemes tècnics de projecció, sonorització i control de la il·luminació de la sala.
- b.** Exposicions de caràcter itinerant, amb tot el material expositiu i de suport autònom i extern. Només cal un espai diàfan i potser adaptar la il·luminació de la sala.
- c.** Exposicions de quadres, fotografies i altres que necessitin superfície vertical d'exposició. Calen superfícies verticals (plafons, parets).
- d.** Exposicions escultòriques. Espais diàfans amb peanyes per a escultures petites, superfície horitzontal (directament a terra) i vitrines.

Necessitats generals de l'espai expositiu

Cal un espai el més diàfan i neutre possible, s'acostuma a utilitzar el color blanc, l'espai arquitectònic només és el contenidor dels continguts exposats que són els veritables protagonistes.

Cal un petit magatzem on ubicar elements generals que tard o d'hora caldran, ho detallem més endavant: unes cadires, alguna taula llarga, una escala, equips de projecció i so, elements d'il·luminació, cables de connexió elèctrica, etc. Amb 5 m² n'hi ha prou. Cal un mínim espai de recepció, un petit mostrador per a una persona per a informació i control de sala seria suficient.

Calen dos sistemes de il·luminació: un de general de tot l'espai i altre que permeti il·luminar allò exposat, controlant la direccionalitat, per a potenciar-ho i concentrar l'atenció del públic. Així com tenir en compte el condicionament ambiental de

temperatura, que per a la mida de l'espai no requereix una gran infraestructura tècnica.

DETALL DE NECESSITATS TÈCNIQUES

Estructures de suport vertical. Les parets de la sala i plafons de suport

La sala, té parets útils però estan limitades sobretot per a les finestres. Considerant l'orientació de l'edifici en un eix aproximat de Sud-est (Accés) – Nord-oest, el sol entra directament a les finestres que donen al carrer Mestre Joan Batlle, per tant aquestes caldria no utilitzar-les (actualment ja és així). Les altres al no tenir insolació directe es poden utilitzar, són suficient a efectes de ventilació i, també, com a llum natural considerant que a la majoria d'exposicions caldrà controlar la il·luminació i per tant caldrà dotar-les de cortines o elements opacs.

Hi ha dos opcions per a disposar d'aquesta superfície.

- la més econòmica, és la instal·lació de riels per a penjar quadres.
- la més pràctica, és el folrat amb sobre-parets de guix (comercialment anomenat “pladur” tot i que hi ha diferents marques). Aquest últim sistema permet la disposició dels elements expositius de manera lliure, sense el “cordillet” fins a la guia i amb el tractament de color o vinils de text i gràfic necessaris, naturalment a cada exposició es forada, posteriorment es tapen el forats amb massilla, i en general es torna a pintar.

Les parets de la sala representen uns 50 m² de superfície d'exposició vertical⁴, que considerem massa petita per a moltes necessitats d'exposició. Així, cal dotar-la de plafons o estructures verticals mòbils de suport, per augmentar aquesta superfície i a l'hora permetre diferents itineraris de circulació en funció de les necessitats de cada exposició.

Es tracta d'unitats d'uns 40 cm de guix, de 1,20 a 2,40 m d'ample i de 2 a 2,40 m d'alt en funció de l'alçada disponible (opcions d'intervenció de nivell 1 i 2 de 2m. nivell 3, 2,40 m). Amb rodes i amb possibilitat d'instal·lar el riel de penjar o la utilització del sistema com a les parets de guix. Una altra possibilitat és la utilització de plafons de fusta amb rodes que poden ser produïts perfectament per a un fuster o industrial local o comarcal.

⁴ Es considera superfície expositiva vertical la mida longitudinal útil per 2 metres d'alçada.



Plafons de la sala d'exposicions
del Centre Cultural de Ripollet



Sala d'exposicions de l'Ajuntament Vell de Calella

Per a les mides de la sala caldrien 7 unitats pel nivell d'intervenció 3, amb una superfície total d'exposició vertical d'aproximadament 110 m² (60 m lineals) i 5 unitats pel nivells 1 i 2, amb una superfície de 98 m² (48 m lineals).

Peanyes i vitrines

Per a exposicions escultòriques, complements de verticals amb objectes i altres de volum cal disposar d'algunes peanyes de diferents mides. Igual que a l'apartat anterior existeixen al mercat però no és difícil la seva producció per a un fuster o industrial local. Una mica més complexa és la producció d'alguna vitrina, sobretot per la part del vidre o metacrilat.



Exposició a Chelvas (València)

Però aquests elements, no necessàriament han d'aparèixer d'antuvi, sinó que es poden considerar com a una dotació a mida que sorgeixin les necessitats concretes i a partir d'aquí es pot anar dotant la sala. És a dir, és més pràctic crear aquests elements per a una exposició concreta i posteriorment queda en dotació, que produir-los a priori. Com a mínim saben que seran òptims en una ocasió i aproximats a les següents. Les peanyes i vitrines no són de fàcil emmagatzematge i segurament, a mida que es vagin produint per a les necessitats concretes, caldrà algun espai de magatzem municipal més ampli.



Vitrines

Mitjans audiovisuals

Actualment un gran nombre d'exposicions estan concebudes per a donar informació a través de mitjans audiovisuals com a complement de seu contingut. Però en algunes ocasions són el contingut mateix.

Per a ser coherent amb les mides i capacitats de la nova sala no pensem en grans mitjans tècnics audiovisuals, però la dotació d'un projector (mínim 3.000 lumen ansi) i reproductor d'imatges és del tot aconsellable. Així com la dotació d'un petit equip de so, amb un parell d'altaveus (millor auto-amplificats), amb una potència d'uns 120 W pot donar resposta a diverses activitats al voltant de les exposicions i ocasionalment a l'exposició mateixa. Aquesta proposta és més versàtil i útil que la instal·lació d'un sistema de megafonia fix.

Donades les possibilitats de mobilitat de l'equipament audiovisual i la proximitat amb la Biblioteca Casa de Cultura Joan Ruiz i Calonja convé valorar molt seriosament la possibilitat de compartir aquest tipus d'equipament tècnic (i tots aquells altres recursos que sigui possible) amb la biblioteca municipal.

La il·luminació

Aquest és un tema important, perquè la il·luminació de la sala d'exposició forma part de la pròpia exposició.

La sala ha de estar dotada amb dos sistemes de il·luminació:

- Un sistema d'il·luminació general amb làmpades fluorescents, baix consum o led, que donin una il·luminació a tot l'espai de manera suficient i uniforme. Aquesta té un ús general, pel muntatge d'exposicions, manteniment de la sala, actes inaugurals, etc.
- Un segon sistema amb riels electrificats, que permeti la màxima mobilitat de les lluminàries, adaptant-se a les necessitats concretes de cada mostra expositiva.

Amb projectors de diferents angles de projecció, des de molt focalitzat tipus “spot”, angles obertura de 40 a 65° i lluminàries contínues.

En el mercat es pot trobar una amplíssima oferta en aquesta tipologia de il·luminació.



Diferents tipus de lluminàries per a riels electrificats

Per les dimensions de la sala (actual planta baixa), caldrien uns 25 m lineals de riel electrificat i entre 25 i 30 lluminàries de diferents obertures.



Riel electrificat amb diferents lluminàries a Súria

Elements complementaris

La pròpia sala es pot contemplar, també, com un espai de suport a la creativitat d'artistes locals o comarcals. Per això, una mínima dotació d'estrils facilitaria aquesta funció, independentment que els artistes expositors ja hagin treballat les seves propostes creatives al seu obrador.

Uns complements senzills com una caixa d'eines bàsiques, una escala, uns cavallets de fusta, un parell de taules llargues, unes cadires, etc. Podrien donar resposta a aquestes necessitats i en tot cas considerar aquestes petites despeses com a dotació anual al servei del funcionament de la sala.

Dotar-se d'un sistema d'alarmes adequat a les seves necessitats i funcions, així com de les normatives i reglaments que reguleixin el seu funcionament i els criteris d'accés de les propostes artístiques i culturals són d'altres elements complementaris importants.

APROXIMACIÓ ALS COSTOS D'EXPLOTACIÓ SALA D'EXPOSICIONS

En aquest capítol es realitza una aproximació als costos d'exploració que pot suposar per a l'Ajuntament de Santa Eulàlia de Ronçana el manteniment del nou equipament. En els costos totals presentats no s'han imputat els relatius a personal, donat que és voluntat del Consistori l'aprofitament dels recursos humans i tècnics que actualment ja presten serveis en altres serveis de l'Ajuntament, tot i que s'hauria de preveure que l'equipament no pot funcionar sense un servei de consergeria/atenció al públic i, encara més important, la necessitat que algun tècnic de l'Ajuntament programi i gestioni la ocupació de la sala.

En relació a costos de manteniment de la sala d'exposicions es pot contemplar la instal·lació d'un sistema d'identificadors a base de targetes magnètiques, que permetria ajustar l'ús de la instal·lació a les necessitats programades sense haver de tenir uns conserges o vigilants per obrir i tancar portes. Aquest sistema permet una flexibilitat i polivalència molt gran en la gestió dels espais, una gran reducció a nivell de costos de personal i una alt grau de responsabilitat per part dels usuaris dels espais, com seria el cas del control i accés als espais per part d'organitzadors o usuaris reconeguts (artistes, entitats, etc) fora del que seria l'horari habitual d'obertura al públic de l'equipament.

Els càlculs s'han realitzat a partir dels valors recomanats a la "Guía de estándares de los equipamientos culturales en España" editat per la Federación Española de Municipios y Provincias (FEMP)⁵ l'any 2003 pel que fa als costos de manteniment i de funcionament de l'equipament, i de dades de Diputació de Barcelona en el cas de les despeses d'activitat. Els valors proposats a la guia estan actualitzats a 2011 (variació IPC 2003-2011), i en alguns casos s'han reduït entre un 15% i un 50% donat que es considera que els primers anys de funcionament d'un equipament els costos de manteniment (reparacions, inversions de millora, etc.) són menors.

S'ha previst la realització anual de 5 exposicions destinades a un públic general i 10 tallers dirigits, fonamentalment, al segment escolar, sense que es contempli cap previsió d'ingressos. Els costos anuals d'exploració i manteniment del nou equipament representen una despesa de 6.076€, pel conjunt de les activitats programades es situa en 6.000€ anuals i 181€ en concepte d'altres despeses (assegurances, despeses fiscals, etc), suposaran per a l'Ajuntament de Santa Eulàlia de Ronçana una despesa total de 12.257€ anuals.

⁵ "Guía de estándares de los equipamientos culturales en España" editada per la Federación Española de Municipios y Provincias (FEMP) l'any 2003
<http://www.femp.es/files/120-17-CampoFichero/Estandarequipamientosculturales.pdf>

FITXA DE COSTOS D'ESPais EXPOSITIUS POLIVALENTS

municipi	<input type="text" value="Santa Eulàlia de Ronçana"/>		població	7.009
nom equipament	<input type="text" value="ESPAI EXPOSITIU"/>			
dades bàsiques				
superfície	<input type="text" value="50 - 150 m2"/>			80,00 m2
total dies obertura	<input type="text" value="< 200 dies/any"/>			
total hores diàries obertura	<input type="text" value="5 hores/dia"/>			
activitat				
	dades anuals	activitats/tallers per escolars i/o adults	exposicions temporals	
	nombre estimat activitats	10	5	
	cost previst per activitat/exposició	200	800	
costos d'explotació				6.076,11 €

costos manteniment

1.491,84 €

	cost/m²	total costos anuals
manteniment ordinari (reparacions diverses)	7,99 €	639,36 €
inversió de manteniment (revisions, obres, pintures)	10,66 €	852,48 €

costos funcionament

4.584,27 €

	cost/m²	total costos anuals
neteja	19,98 €	1.250,26 €
subministraments/equipos/altres (aigua, llum, gas, lloguer d'equips, etc.)	53,28 €	3.334,01 €

FITXA RESUM COSTOS I INGRESSOS · ESPAI EXPOSITIU

SUPERFÍCIE	80,00 m ²	OBERTURA	< 200 dies/any
costos de funcionament anual			12.076,11 €
costos d'activitat			6.000,00 €
costos d'explotació			6.076,11 €
costos manteniment			1.491,84 €
costos funcionament			4.584,27 €
altres costos <small>(assegurances, despeses financeres / fiscals, etc.)</small>			181,14 €
total costos estimats de funcionament			12.257,25 €
fonts finançament			- €
subvencions/transferències administracions públiques			- €
patrocinadors			- €
total ingressos			- €
total resultat net anual			-12.257,25 €

CONCLUSIONS

Les aportacions del present estudi, com s'apuntava en un principi, fan referència a la normativa, l'equipament tècnic i l'estudi de costos de funcionament d'una sala d'exposicions. Amb aquest plantejament de treball també s'estan posant les bases d'una reflexió sobre la reconversió de l'antiga biblioteca en una sala d'exposicions, que es troba paret per paret de la nova biblioteca municipal. És per això que es presenten diferents possibilitat d'intervenció establint uns criteris a partir dels quals estudiar la inversió necessària i/o possible.

En qualsevol dels nivells plantejats en el present document i amb l'objectiu d'aconseguir un funcionament correcte de l'espai com a sala d'exposicions en l'àmbit de les arts visuals, s'haurien de tenir en compte, diferents recomanacions:

- perquè els equipaments i espais culturals siguin vius, atractius, visibles i amb vocació de donar respostes a les necessitats dels diferents àmbits socioculturals del municipi es necessari comptar amb personal assignat, des de personal d'atenció als usuaris, fins a persones que busquin o impulsin exposicions, que fomentin la relació i la cooperació amb d'altres equipaments i agents del municipi. Deixar un nou equipament cultural sense orientació clara o bé a mercè d'inèrcies, potser ser una rèmora difícil de superar.
- en aquest mateix sentit es recomana establir una sintonia i col·laboració molt intensa amb la Biblioteca · Casa de Cultura Joan Ruiz i Calonja, per tal d'oferir una oferta cultural que tot i les singularitats de cada equipament, multipliqui i doni coherència a les dinàmiques pròpies i conjuntes.
- contemplant la possibilitat que una gran part dels usuaris del nous espai expositiu estigui format per públics escolars i familiar, es creu convenient i necessari que s'estableixi un treball compartit amb la regidoria d'Ensenyament per tal de fer arribar i treballar amb els centres educatius i AMPAS del municipi les propostes que es puguin generar en el nou equipament.

Per concloure aquest treball i només com a apunt subjectiu, els autors es permeten la llicència de considerar que la intervenció més interessant seria la recuperació original de l'espai (nivell d'intervenció 3). Les raons principals ja s'han anat detallant en el transcurs del document:

- recuperar un espai volumètric interessant, net i senzill, que li cal a una sala d'exposicions
- recuperació patrimonial d'un immoble, alhora que es facilita l'aplicació normativa
- els costos d'aquesta intervenció es veuen compensats pels elements de continuïtat que presenta l'actuació durant un llarg termini de temps i, alhora, estableix lligams de continuïtat arquitectònica amb la Biblioteca · Casa de Cultura Joan Ruiz i Calonja.

BIBLIOGRAFIA

- Norma Bàsica de la Edificaci3n (NBE) del Ministerio de Fomento aprovada pel RD 2177/1996 de 4 d'octubre.
- Documentos del C3digo T3cnico de la Edificaci3n (CTE) y comentarios t3cnicos editats per la Direcci3n general de Arquitectura, Vivienda y Suelo del ministerio de Fomento aprovats pel RD 314/2006 de 17 de marzo, com a marc normatiu dels requisits de seguretat i habitabilitat de la ley 38/1999 de 5 de noviembre.
- Documentaci3n diversa d'espais expositius coneguts per TRIFUSI3, Projectes Culturals, per haver realitzat diverses tasques referents a l'3mbit de les exposicions, entre d'altres a: Sala d'exposicions del Museu de Badalona, Sala d'exposicions Josep Ucl3s del Centre Cultural El Carme de Badalona, Espai Bet3lia de Badalona, Sala d'exposicions Can Balaguer del Porxo de S3ria, Sala d'exposicions de l'Ajuntament Vell de Calella, Sala d'exposicions del Museu de Granollers, Sala d'exposicions del Museu de Ca N'Oliver de Cerdanyola, Sala d'exposicions del Museu Comarcal de l'Urgell de T3rrega, Sala d'exposicions del Museu de Gav3, Sala d'exposicions del Museu Arqueol3gic Comarcal de Banyoles, etc.
- Cat3legs professionals d'instal·lacions el3ctriques, llumin3ries, plafons, elements de suport, etc. de diferents empreses dedicades al sector de l'exposici3n art3stica.

INDICADORS SANTA EULÀLIA DE RONÇANA

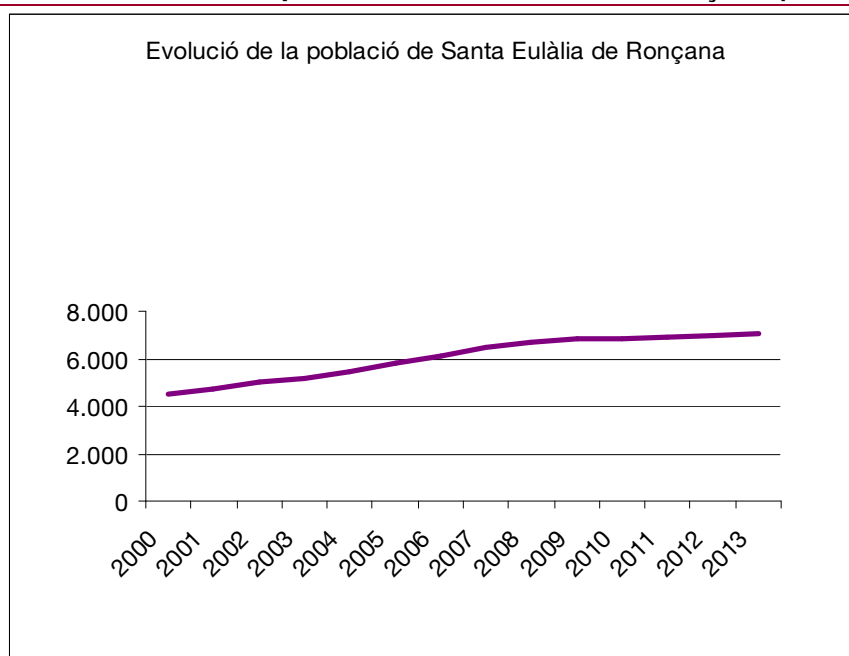
2. Població

Taula 2.1. Evolució de la població de Santa Eulàlia de Ronçana (2000-2013)

Anys	Població
2013	7.042
2012	7.009
2011	6.921
2010	6.829
2009	6.802
2008	6.669
2007	6.458
2006	6.111
2005	5.814
2004	5.468
2003	5.175
2002	4.988
2001	4.750
2000	4.536

Font: elaboració del CERC a partir de dades de l'Institut d'Estadística de Catalunya

Gràfic 2.1. Evolució de la població a Santa Eulàlia de Ronçana (2000-2013)



Font: elaboració del CERC a partir de dades de l'Institut d'Estadística de Catalunya (IDESCAT)

Taula 2.2. Distribució de població als diferents nuclis de Santa Eulàlia de Ronçana

Nuclis de població	Població
Rieral, el	1.956 hab.
Sagrera, la	1.262 hab.
Sant Cristòfol	1.225 hab.
Serrat, el	897 hab.
Vall, la	655 hab.
Serra, la	576 hab.
Bonaire, el	350 hab.

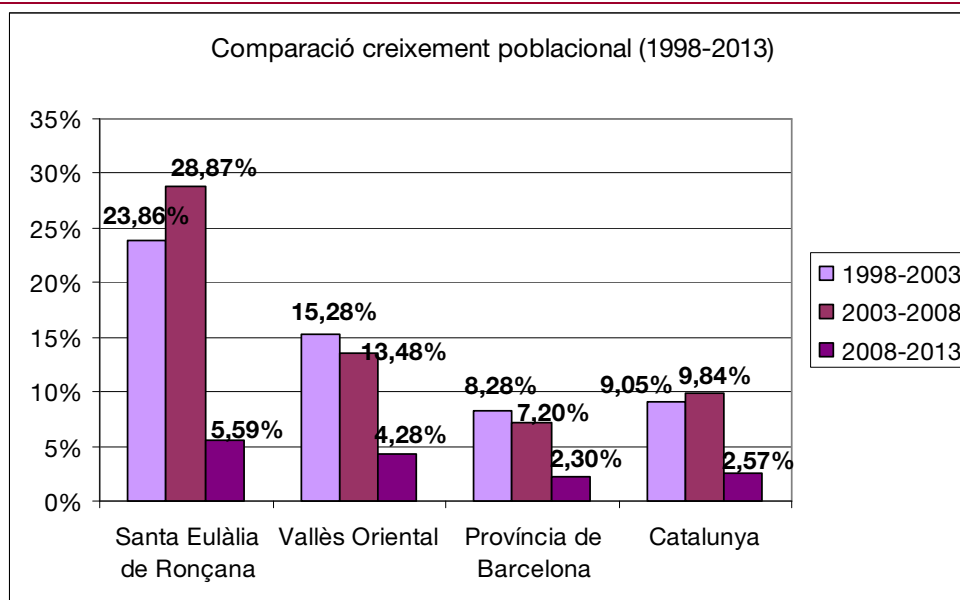
Font: Institut d'Estadística de Catalunya (IDESCAT), a partir del cens de l'any 2011

Taula 2.3. Evolució comparativa de la població (1998-2013)

	1998	2003	2008	2013
Santa Eulàlia de Ronçana	4.178	5.175	6.669	7.042
Vallès Oriental	295.399	340.546	386.465	402.989
Província de Barcelona	4.666.271	5.052.666	5.416.447	5.540.925
Catalunya	6.147.610	6.704.146	7.364.078	7.553.650

Font: elaboració del CERC a partir de dades de l'Institut d'Estadística de Catalunya (IDESCAT)

Gràfic 2.2. Creixement de la població (1998-2013)



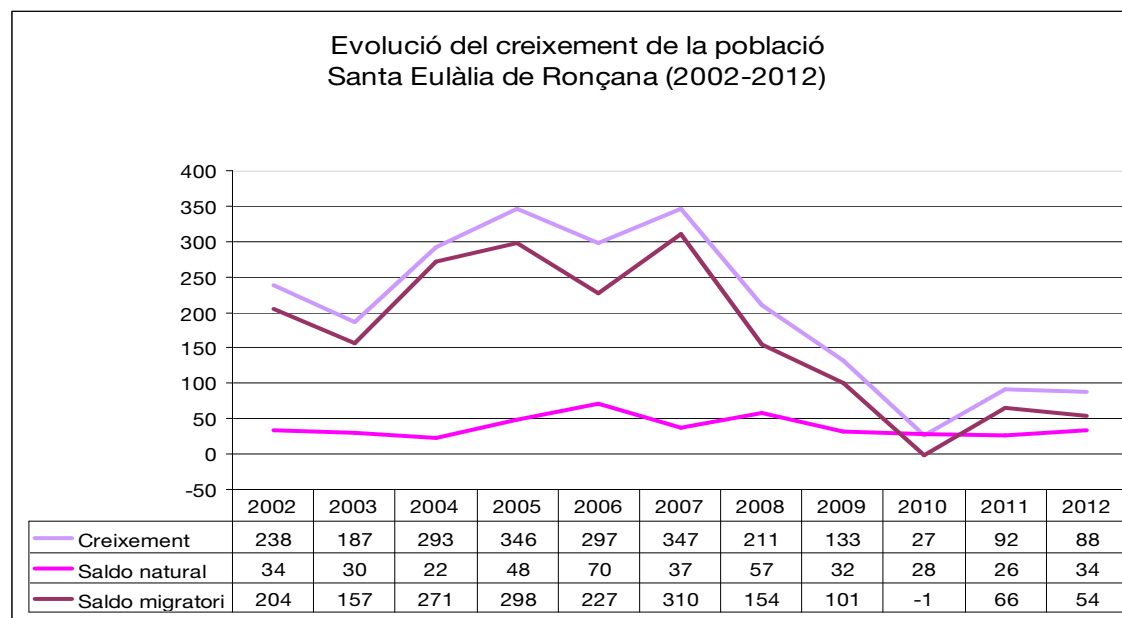
Font: elaboració del CERC a partir de dades de l'Institut d'Estadística de Catalunya (IDESCAT)

Taula 2.4./Gràfic 2.3. Creixement de la població (2002-2012)

Santa Eulàlia de Ronçana	2002	2003	2004	2005	2006	2007	2008	2009	2010	2011	2012*
<i>Població</i>	4.988	5.175	5.468	5.814	6.111	6.458	6.669	6.802	6.829	6.921	7.009
Creixement	238	187	293	346	297	347	211	133	27	92	88
<i>Naixements</i>	68	71	62	76	95	76	97	88	74	76	76
<i>Defuncions</i>	34	41	40	28	25	39	40	56	46	50	42
Saldo natural	34	30	22	48	70	37	57	32	28	26	34
Saldo migratori	204	157	271	298	227	310	154	101	-1	66	54

Font: elaboració del CERC a partir de dades de l'Institut d'Estadística de Catalunya (IDESCAT)

*l'IDESCAT no disposa de dades publicades per al 2013 referent al creixement natural, per això el límit en aquesta taula/gràfic és l'any 2012

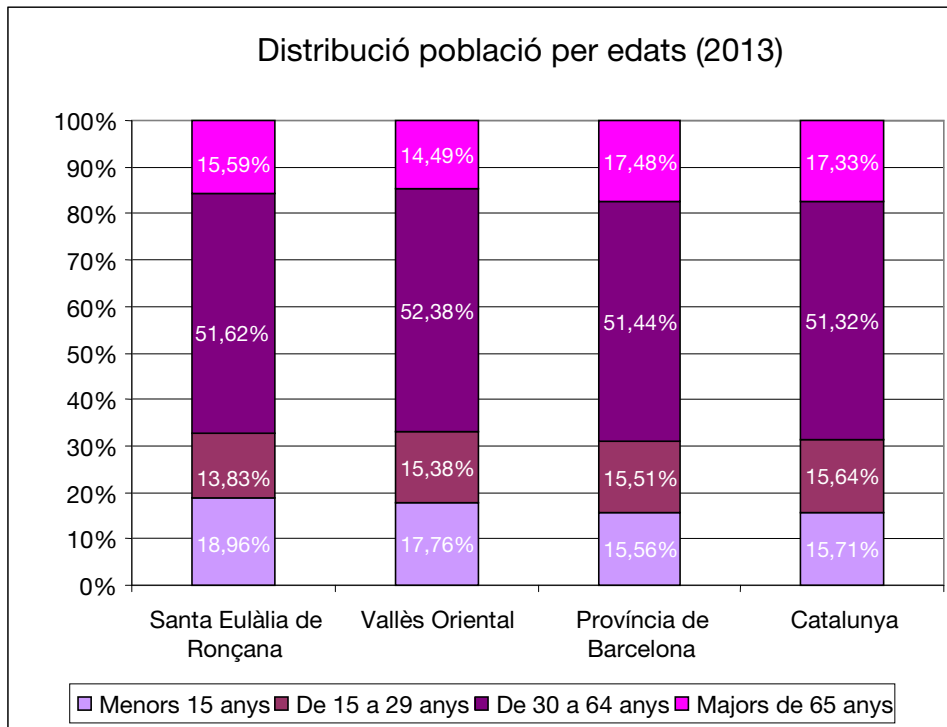


Taula 2.5./2.6. Distribució de la població per edats. Municipi, comarca, província i Catalunya. Valors absoluts i percentatge

Trams edat	Àmbit territorial	2003		2008		2013	
Menors de 15 anys	Santa Eulàlia de Ronçana	755	14,59%	1.168	17,51%	1.335	18,96%
	Vallès Oriental	53.348	15,67%	64.894	16,79%	71.557	17,76%
	Província de Barcelona	690.439	13,66%	791.804	14,62%	862.343	15,56%
	Catalunya	923.636	13,78%	1.083.951	14,72%	1.186.867	15,71%
De 15 a 29 anys	Santa Eulàlia de Ronçana	1.055	20,39%	1.140	17,09%	974	13,83%
	Vallès Oriental	76.932	22,59%	73.001	18,89%	61.962	15,38%
	Província de Barcelona	1.089.224	21,56%	998.073	18,43%	859.278	15,51%
	Catalunya	1.436.364	21,43%	1.373.899	18,66%	1.181.391	15,64%
De 30 a 64 anys	Santa Eulàlia de Ronçana	2.587	49,99%	3.407	51,09%	3.635	51,62%
	Vallès Oriental	165.591	48,63%	198.422	51,34%	211.071	52,38%
	Província de Barcelona	2.422.643	47,95%	2.744.009	50,66%	2.850.481	51,44%
	Catalunya	3.194.375	47,65%	3.710.273	50,38%	3.876.369	51,32%
Majors de 65 anys	Santa Eulàlia de Ronçana	778	15,03%	954	14,30%	1.098	15,59%
	Vallès Oriental	44.675	13,12%	50.150	12,98%	58.399	14,49%
	Província de Barcelona	850.360	16,83%	882.561	16,29%	968.823	17,48%
	Catalunya	1.149.771	17,15%	1.195.955	16,24%	1.309.023	17,33%
TOTAL	Santa Eulàlia de Ronçana	5.175	100%	6.669	100%	7.042	100%
	Vallès Oriental	340.546	100%	386.467	100%	402.989	100%
	Província de Barcelona	5.052.666	100%	5.416.447	100%	5.540.925	100%
	Catalunya	6.704.146	100%	7.364.078	100%	7.553.650	100%

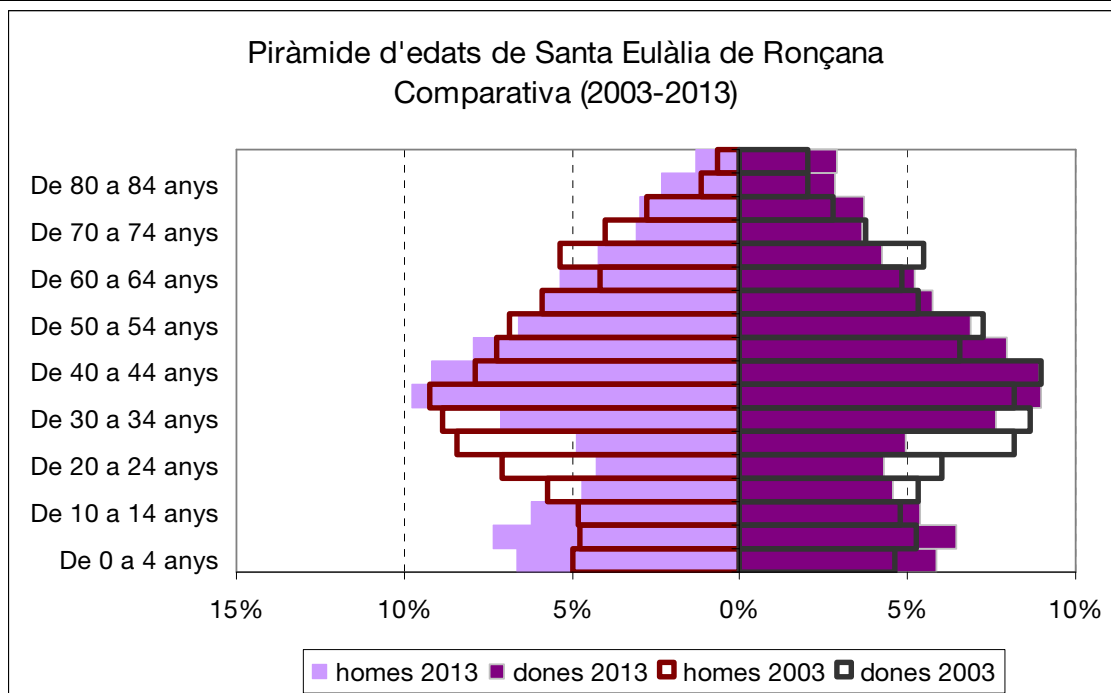
Font: elaboració del CERC a partir de dades de l'Institut d'Estadística de Catalunya (IDESCAT)

Gràfic 2.4. Distribució de la població per edats. Comparativa any 2013



Font: elaboració del CERC a partir de dades de l'Institut d'Estadística de Catalunya (IDESCAT)

Gràfic 2.5. Piràmide d'edats. Comparativa (2003-2013)



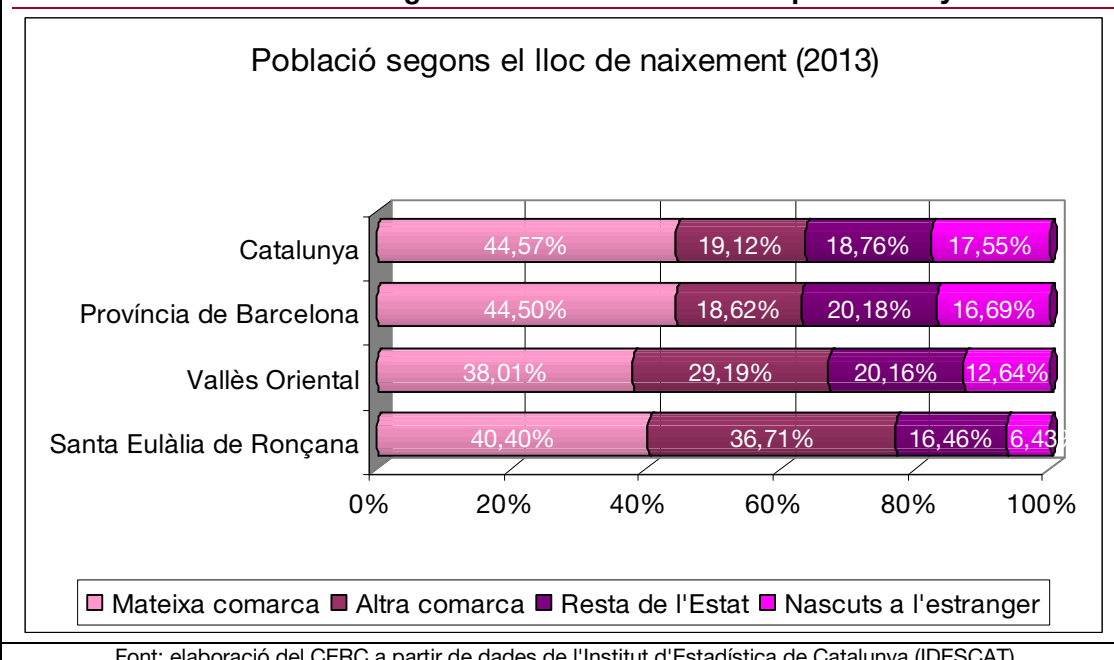
Font: elaboració del CERC a partir de dades de l'Institut d'Estadística de Catalunya (IDESCAT)

Taula 2.7. Població segons el lloc de naixement. Valors absoluts (2013)

2013	Mateixa comarca	Altra comarca	Resta de l'Estat	Nascuts a l'estranger	Total Població
Santa Eulàlia de Ronçana	2.845	2.585	1.159	453	7.042
Vallès Oriental	153.195	117.634	81.231	50.929	402.989
Província de Barcelona	2.465.878	1.031.836	1.118.385	924.826	5.540.925
Catalunya	3.366.683	1.444.127	1.417.177	1.325.663	7.553.650

Font: elaboració del CERC a partir de dades de l'Institut d'Estadística de Catalunya (IDESCAT)

Gràfic 2.6. Població segons lloc de naixement. Comparativa any 2013

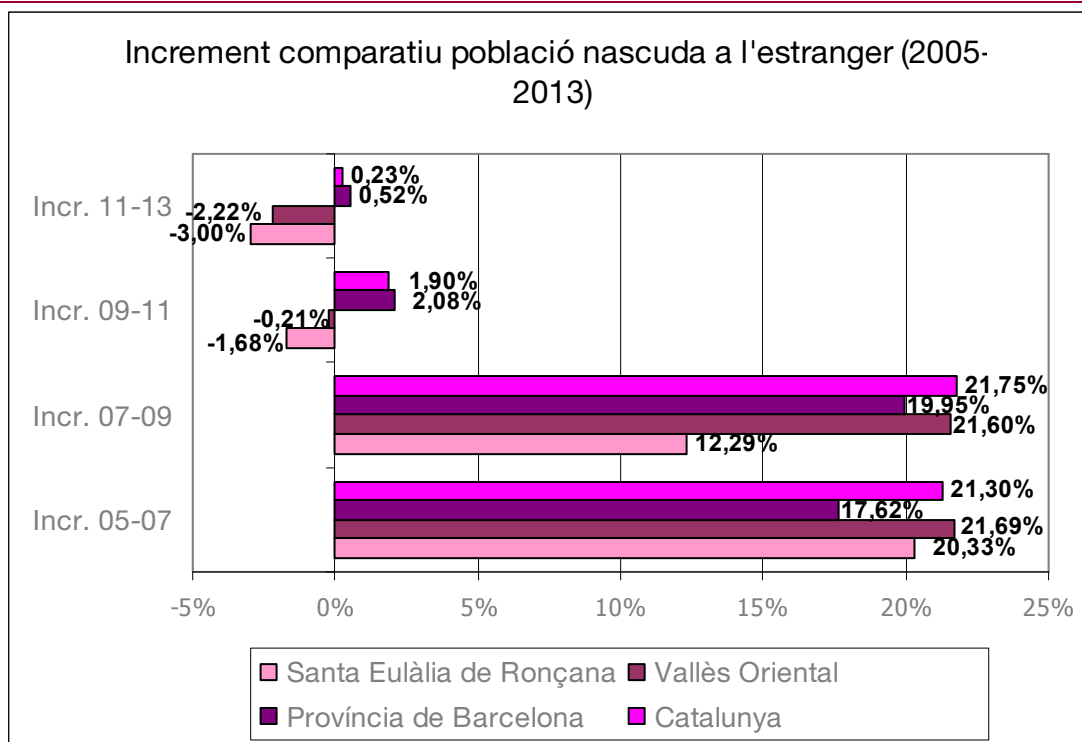


Taula 2.8. Increment comparatiu de la població nascuda a l'estranger. Percentatges (2005-2013)

	Incr. 05-07	Incr. 07-09	Incr. 09-11	Incr. 11-13
Santa Eulàlia de Ronçana	20,33%	12,29%	-1,68%	-3,00%
Vallès Oriental	21,69%	21,60%	-0,21%	-2,22%
Província de Barcelona	17,62%	19,95%	2,08%	0,52%
Catalunya	21,30%	21,75%	1,90%	0,23%

Font: elaboració del CERC a partir de dades de l'Institut d'Estadística de Catalunya (IDESCAT)

Gràfic 2.7. Increment comparatiu de la població nascuda a l'estranger (2005-2013)

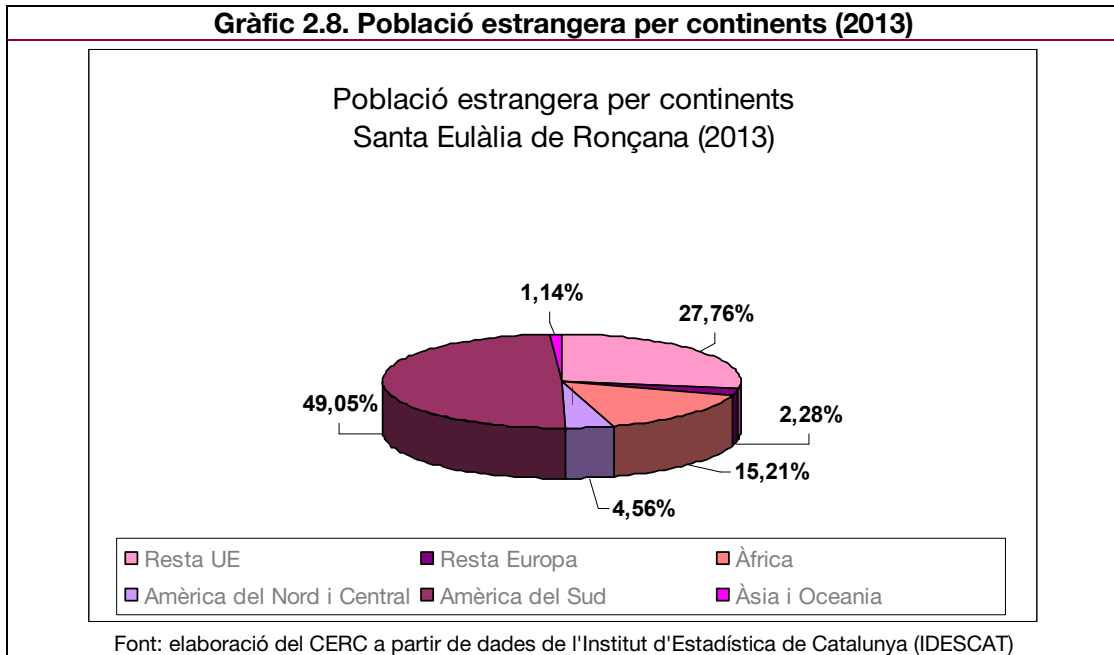


Taula 2.9. Població estrangera per continents. Comparativa percentual (2013)

2013	Santa Eulàlia de Ronçana	Vallès Oriental	Província de Barcelona	Catalunya
Resta UE	27,76%	17,42%	22,11%	26,45%
Resta Europa	2,28%	3,97%	4,61%	5,20%
Àfrica	15,21%	43,28%	23,62%	27,52%
Amèrica del Nord i Central	4,56%	4,07%	7,15%	6,33%
Amèrica del Sud	49,05%	25,94%	26,94%	22,19%
Àsia i Oceania	1,14%	5,30%	15,56%	12,31%

Font: elaboració del CERC a partir de dades de l'Institut d'Estadística de Catalunya (IDESCAT)

Gràfic 2.8. Població estrangera per continents (2013)



Taula 2.10. Població estrangera. Variació percentual i principals nacionalitats

Població estrangera	263
Variació anual	-11,74%
Variació 2009-2013	-20,06%
Edat mitjana	35,14
Taxa d'estrangeria	3,73%
5 principals nacionalitats	150
Bolívia	39
Paraguai	38
Marroc	34
Romania	22
Argentina	17

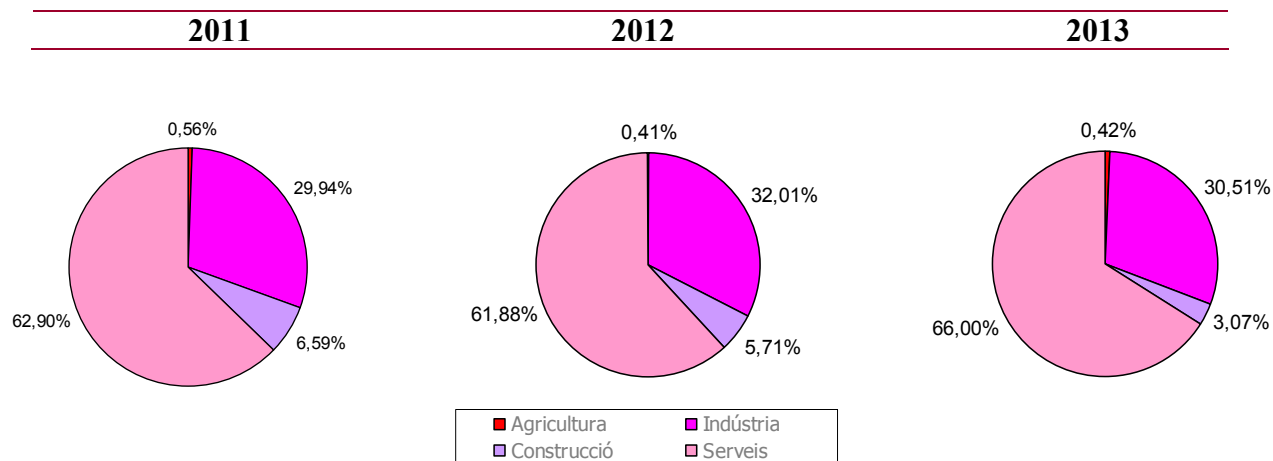
Font: Programa HERMES - Sistema d'Informació Socioeconòmica Local (Diputació de Barcelona)

3. Dades socioeconòmiques

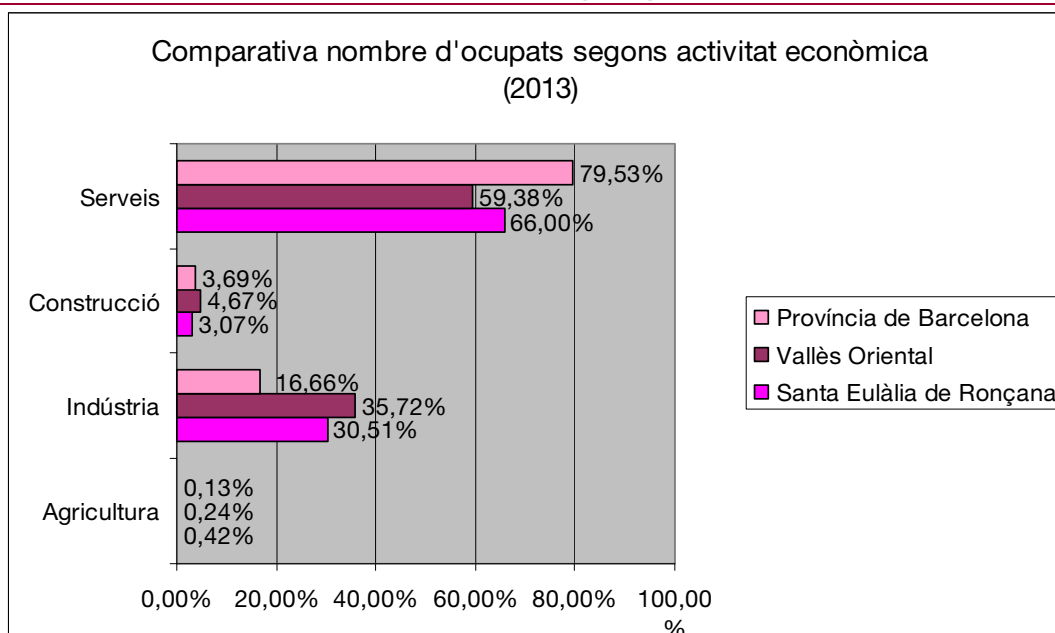
Taula/Gràfic 3.1. Evolució del nombre d'ocupats per grans sectors d'activitat econòmica (2011-2013)

Santa Eulàlia de Ronçana	2011	%	2012	%	2013	%
Agricultura	6	0,56%	4	0,41%	4	0,42%
Indústria	318	29,94%	314	32,01%	288	30,51%
Construcció	70	6,59%	56	5,71%	29	3,07%
Serveis	668	62,90%	607	61,88%	623	66,00%
TOTAL OCUPATS	1.062	100%	981	100%	944	100%

Font: elaboració del CERC a partir de dades de l'Àrea de Promoció Econòmica i Ocupació de la Diputació de Barcelona (HERMES)



Gràfic 3.2 Comparativa del nombre d'ocupats per grans sectors d'activitat econòmica (2013)



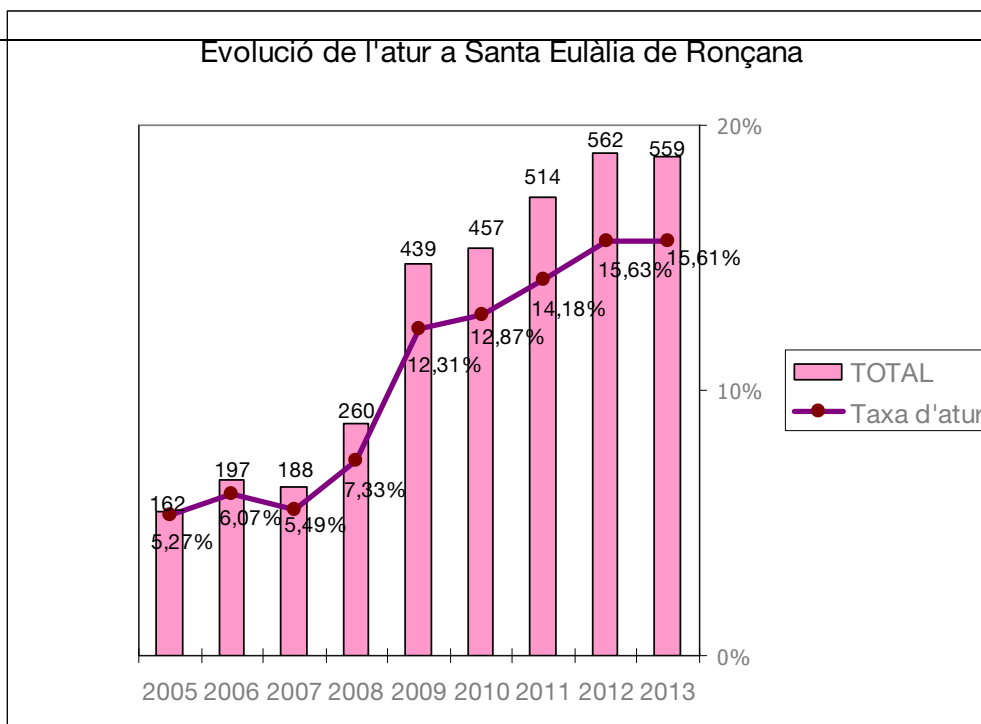
Font : elaboració del CERC a partir de dades de l'Àrea de Promoció Econòmica i Ocupació de la Diputació de Barcelona (Programa HERMES)

Taula 3.3. Evolució de l'atur respecte el total de població activa a Santa Eulàlia de Ronçana

Santa Eulàlia de Ronçana	Nombre d'aturats	
	TOTAL	Taxa d'atur
2005	162	5,27%
2006	197	6,07%
2007	188	5,49%
2008	260	7,33%
2009	439	12,31%
2010	457	12,87%
2011	514	14,18%
2012	562	15,63%
2013	559	15,61%

Font: elaboració del CERC a partir de dades publicades per l'Àrea de Desenvolupament Econòmic de la Diputació de Barcelona (Programa HERMES)

Gràfic 3.3. Evolució de l'atur respecte el total de població activa (2005-2013)



Font: elaboració del CERC a partir de dades publicades per l'Àrea de Desenvolupament Econòmic de la Diputació de Barcelona (Programa HERMES)

Taula 3.4. Taxa atur comparativa amb comarca i província de Barcelona (2007/2010/2013)

Taxa d'atur	TOTAL		
	2007	2010	2013
Santa Eulàlia de Ronçana	5,49%	12,87%	15,61%
Província de Barcelona	7,04%	14,67%	16,54%
Comarca del Vallès Oriental	6,80%	15,33%	17,76%

Font: elaboració del CERC a partir de dades publicades per l'Àrea de Desenvolupament Econòmic i Ocupació de la Diputació de Barcelona (Programa HERMES)

4. Pressupostos

Taula 4.1. Pressupost municipal de cultura sobre el total de l'Ajuntament

Santa Eulàlia de Ronçana	Pressupost cultura	Pressupost Ajuntament	% cultura
2003	588.720,23 €	5.235.005,20 €	11,25%
2004	648.457,09 €	5.407.479,50 €	11,99%
2005	508.819,19 €	6.030.244,34 €	8,44%
2006	837.616,17 €	7.439.687,30 €	11,26%
2007	1.163.802,02 €	7.256.652,90 €	16,04%
2008	872.654,18 €	8.241.544,47 €	10,59%
2009	873.414,55 €	9.829.177,84 €	8,89%
2010	1.408.467,15 €	8.817.465,08 €	15,97%
2011	- €	- €	- %
2012	459.727,31 €	6.516.026,70 €	7,06%

Font: elaboració del CERC a partir de les dades publicades per l'Àrea de Promoció Econòmica i Ocupació de la Diputació de Barcelona (SIEM); a partir de l'any 2010, les despeses de cultura s'integren en el capítol 33 de Cultura, que inclou les antigues subfuncions 451, 452 (oci i temps lliure) i 453 (patrimoni històric)

Taula 4.2. Pressupostos municipals de cultura desglossat per subfuncions

Santa Eulàlia de Ronçana	Total Cultura (33)	Subf. 451	Subf. 452	Subf. 453
2003	588.720,23 €	232.216,70 €	335.901,22 €	20.602,31 €
2004	648.457,09 €	233.840,09 €	277.813,28 €	136.803,72 €
2005	508.819,19 €	246.978,47 €	261.840,72 €	- €
2006	837.616,17 €	270.222,04 €	567.394,13 €	- €
2007	1.163.802,02 €	369.633,10 €	794.168,92 €	- €
2008	872.654,18 €	492.505,03 €	380.149,15 €	- €
2009	1.622.409,66 €	873.414,55 €	748.995,11 €	- €
2010	1.408.467,15 €			
2011	- €			
2012	459.727,31 €			

Font: elaboració del CERC a partir de les dades publicades per l'Àrea de Promoció Econòmica i Ocupació de la Diputació de Barcelona (SIEM); a partir de l'any 2010, les despeses de cultura s'integren en el capítol 33 de Cultura, que inclou les antigues subfuncions 451, 452 (oci i temps lliure) i 453 (patrimoni històric)

Taula 4.3. Pressupostos municipals de cultura. Comparativa (2009-2012)

	Pressupost cultura (total)	Pressupost Ajuntament	Pressupost cultura / pressupost Ajuntament	Despesa en cultura per habitant	Total habitants
2009					
Santa Eulàlia de Ronçana	873.414,55 €	9.829.177,84 €	8,89%	128,41 €	6.802
Total municipis mateix tram de població (5.000 – 10.000 hab.)	61.620.492,93 €	519.557.654,19 €	11,86%	168,14 €	366.482
Mitjana 51 municipis 5.000- 10.000 hab. Prov. Barcelona	1.208.244,96 €	10.187.404,98 €	11,86%	168,14 €	7.186
2010					
Santa Eulàlia de Ronçana	1.408.467,15 €	8.817.465,08 €	15,97%	206,25 €	6.829
Total municipis mateix tram de població (5.000 – 10.000 hab.)	37.448.504,32 €	474.777.233,03 €	7,89%	104,49 €	358.401
Mitjana 50 municipis 5.000- 10.000 hab. Prov. Barcelona	748.970,09 €	9.495.544,66 €	7,89%	104,49 €	7.168

2011					
Santa Eulàlia de Ronçana	- €	- €	- %	- €	6.921
Total municipis mateix tram de població (5.000 – 10.000 hab.)	25.579.438,42 €	347.097.404,85 €	7,37%	70,63 €	362.140
Mitjana 50 municipis 5.000- 10.000 hab. Prov. Barcelona	511.588,77 €	6.941.948,10 €	7,37%	70,63 €	7.243
2012					
Santa Eulàlia de Ronçana	459.727,31 €	6.516.026,70 €	7,06%	65,59 €	7.009
Total municipis mateix tram de població (5.000 – 10.000 hab.)	28.641.316,03 €	385.814.179,35 €	7,42%	77,61 €	369.043
Mitjana 50 municipis 5.000- 10.000 hab. Prov. Barcelona	572.826,32 €	7.716.283,59 €	7,42%	77,61 €	7.381

Font: elaboració del CERC a partir de les dades publicades per l'Àrea de Promoció Econòmica i Ocupació de la Diputació De Barcelona (SIEM)

Nota: a partir de l'any 2010, les despeses de cultura s'integren en el capítol 33 de Cultura, que inclou les antigues subfuncions 451, 452 (oci i temps lliure) i 453 (patrimoni històric)

Taula 4.4. Pressupostos municipals de Santa Eulàlia de Ronçana desglossats per capítols (2009-2012)

Capítols	Santa Eulàlia de Ronçana - 2009			
	Cultura		Global Ajuntament	
	Total	% sobre total	Total	% sobre total
Capítol I	161.260,98 €	9,94%	2.815.734,86 €	28,65%
Capítol II	319.966,87 €	19,72%	2.096.078,70 €	21,33%
Capítol III	- €	0%	118.794,90 €	1,21%
Capítol IV	67.611,00 €	4,17%	189.285,55 €	1,93%
Capítol VI	1.058.570,81 €	65,25%	3.769.110,29 €	38,35%
Capítol VII	15.000,00 €	0%	30.000,00 €	0,31%
Capítol VIII	- €	0%	- €	0,00%
Capítol IX	- €	0%	810.173,54 €	8,24%
Total capítols	1.622.409,66 €	100%	9.829.177,84 €	100%
Despesa corrent (caps I, II, IV)	548.838,85 €	33,83%	5.101.099,11 €	52,53%
Despesa de capital (cap VI, VII)	1.073.570,81 €	66,17%	3.799.110,29 €	39,12%
Despesa financera (caps VIII, IX)	0 €	0%	810.173,54 €	8,34%

Nota: a partir del'any 2010, les despeses de cultura s'integren en el capítol 33 de Cultura, que inclou les antigues subfuncions 451, 452 (oci i temps lliure) i 453 (patrimoni històric)

Santa Eulàlia de Ronçana - 2012				
Capítols	Cultura		Global Ajuntament	
	Total	% sobre total	Total	% sobre total
Capítol I	152.670,90 €	33,21%	2.634.304,42 €	40,43%
Capítol II	283.391,41 €	61,64%	2.445.041,29 €	37,52%
Capítol III	- €	0%	223.167,46 €	3,42%
Capítol IV	13.210,00 €	2,87%	187.201,68 €	2,87%
Capítol VI	10.455,00 €	2,27%	276.056,34 €	4,24%
Capítol VII	- €	0%	- €	0%
Capítol VIII	- €	0%	- €	0%
Capítol IX	- €	0%	750.255,51 €	11,51%
Total capítols	459.727,31 €	100%	6.516.026,70 €	100%
Despesa corrent (caps I, II, IV)	449.272,31 €	97,73%	5.266.547,39 €	83,69%
Despesa de capital (cap VI, VII)	10.455,00 €	2,27%	276.056,34 €	4,39%
Despesa financera (caps VIII, IX)	0 €	0%	750.255,51 €	11,92%

Font: elaboració del CERC a partir de les dades del SIEM (Àrea de Promoció Econòmica i Ocupació de la Diputació de Barcelona)

Santa Eulàlia de Ronçana - 2010				
Capítols	Cultura		Global Ajuntament	
	Total	% sobre total	Total	% sobre total
Capítol I	75.996,99 €	5,40%	2.954.455,77 €	33,51%
Capítol II	202.749,27 €	14,40%	2.148.347,59 €	24,36%
Capítol III	- €	0%	118.135,47 €	1,34%
Capítol IV	16.340,00 €	1,16%	190.473,43 €	2,16%
Capítol VI	1.113.380,89 €	79,05%	2.642.197,66 €	29,97%
Capítol VII	- €	0%	- €	0%
Capítol VIII	- €	0%	- €	0%
Capítol IX	- €	0%	763.855,16 €	8,66%
Total capítols	1.408.467,15 €	100%	8.817.465,08 €	100%
Despesa corrent (caps I, II, IV)	295.086,26 €	20,95%	5.293.276,79 €	60,85%
Despesa de capital (cap VI, VII)	1.113.380,89 €	79,05%	2.642.197,66 €	30,37%
Despesa financera (caps VIII, IX)	0 €	0%	763.855,16 €	8,78%

Taula 4.5. Mitjanes dels pressupostos per trams de població (municipis 5.000 – 10.000 hab.) desglossats per capítols (2009-2012)

Capítols	MUNICIPIS TRAM (5.000 – 10.000 hab.) - 2009			
	Cultura		Global Ajuntament	
	Total	% sobre total	Total	% sobre total
Capítol I	148.920,04 €	12,33%	2.941.388,27 €	28,87%
Capítol II	325.809,58 €	26,97%	2.981.384,94 €	29,27%
Capítol III	- €	0%	116.149,90 €	1,14%
Capítol IV	88.298,66 €	7,31%	601.096,15 €	5,90%
Capítol VI	596.890,65 €	49,40%	2.882.621,82 €	28,30%
Capítol VII	48.326,03 €	4,00%	134.012,60 €	1,32%
Capítol VIII	- €	0%	1.287,28 €	0,01%
Capítol IX	- €	0%	529.464,02 €	5,20%
Total capítols	1.208.244,96 €	100%	10.187.404,98 €	100%
Despesa corrent (caps I, II, IV)	563.028,28 €	46,60%	6.523.869,36 €	64,78%
Despesa de capital (cap VI, VII)	645.216,68 €	53,40%	3.016.634,42 €	29,95%
Despesa financera (caps VIII, IX)	- €	0%	530.751,30 €	5,27%

MUNICIPIS TRAM (5.000 – 10.000 hab.) - 2010				
	Cultura		Global Ajuntament	
Capítols	Total	% sobre total	Total	% sobre total
Capítol I	130.510,52 €	17,43%	2.918.412,37 €	30,76%
Capítol II	216.605,65 €	28,92%	2.913.298,01 €	30,70%
Capítol III	- €	0%	95.958,22 €	1,01%
Capítol IV	51.618,64 €	6,89%	542.008,74 €	5,71%
Capítol VI	346.237,23 €	46,23%	2.342.544,43 €	24,69%
Capítol VII	3.998,06 €	0,53%	130.678,56 €	1,38%
Capítol VIII	- €	0%	1.325,58 €	0,01%
Capítol IX	- €	0%	544.658,75 €	5,74%
Total capítols	748.970,09 €	100%	9.488.884,66 €	100%
Despesa corrent (caps I, II, IV)	398.734,80 €	53,24%	6.373.719,12 €	67,86%
Despesa de capital (cap VI, VII)	350.235,29 €	46,76%	2.473.222,99 €	26,33%
Despesa financera (caps VIII, IX)	- €	0%	545.984,34 €	5,81%

Nota: a partir de l'any 2010, les despeses de cultura s'integren en el capítol 33 de Cultura, que inclou les antigues subfuncions 451, 452 (oci i temps lliure) i 453 (patrimoni històric)

MUNICIPIS TRAM (5.000 – 10.000 hab.) - 2011				
Capítols	Cultura		Global Ajuntament	
	Total	% sobre total	Total	% sobre total
Capítol I	90.545,94 €	17,70%	2.309.147,13 €	33,26%
Capítol II	164.339,19 €	32,12%	2.367.776,25 €	34,11%
Capítol III	- €	0%	86.978,11 €	1,25%
Capítol IV	32.157,45 €	6,29%	352.307,18 €	5,08%
Capítol VI	224.546,18 €	43,89%	1.367.961,76 €	19,71%
Capítol VII	- €	0%	25.806,88 €	0,37%
Capítol VIII	- €	0%	1.789,57 €	0,03%
Capítol IX	- €	0%	430.181,21 €	6,20%
Total capítols	511.588,76 €	100%	6.941.948,09 €	100%
Despesa corrent (caps I, II, IV)	287.042,58 €	56,11%	5.029.230,56 €	73,37%
Despesa de capital (cap VI, VII)	224.546,18 €	43,89%	1.393.768,64 €	20,33%
Despesa financera (caps VIII, IX)	- €	0%	431.970,78 €	6,30%

MUNICIPIS TRAM (5.000 – 10.000 hab.) - 2012				
	Cultura		Global Ajuntament	
Capítols	Total	% sobre total	Total	% sobre total
Capítol I	116.823,10 €	20,39%	2.634.784,09 €	34,15%
Capítol II	185.512,48 €	32,39%	2.886.565,02 €	37,41%
Capítol III	200,00 €	0,03%	154.845,25 €	2,01%
Capítol IV	45.477,41 €	7,94%	498.039,87 €	6,45%
Capítol VI	214.104,32 €	37,38%	844.293,48 €	10,94%
Capítol VII	10.009,02 €	1,75%	56.376,70 €	0,73%
Capítol VIII	700,00 €	0,12%	62.548,92 €	0,81%
Capítol IX	- €	0%	578.830,26 €	7,50%
Total capítols	572.826,32 €	100%	7.716.283,59 €	100%
Despesa corrent (caps I, II, IV)	347.812,99 €	60,74%	6.019.388,98 €	79,61%
Despesa de capital (cap VI, VII)	224.113,33 €	39,14%	900.670,19 €	11,91%
Despesa financera (caps VIII, IX)	700,00 €	0,12%	641.379,18 €	8,48%

Font: elaboració del CERC a partir de les dades del SIEM (Àrea de Promoció Econòmica i Ocupació de la Diputació de Barcelona

Taula 4.6. Evolució dels pressupostos per capítols (mitjana període 2009-2012)*

	SANTA EULÀLIA DE RONÇANA		MUNICIPIS DEL TRAM (5.000 – 10.000 hab.)	
	Cultura	Global Ajuntament	Cultura	Global Ajuntament
Capítol I	-5,33%	-6,44%	-21,55%	-10,42%
Capítol II	-11,43%	+16,65%	-43,06%	-3,18%
Capítol III	- %	+87,86%	- %	+33,32%
Capítol IV	-80,46%	-1,10%	-48,50%	-17,14%
Capítol VI	-99,01%	-92,68%	-64,13%	-70,71%
Capítol VII	-100%	-100%	-79,29%	-57,93%
Capítol VIII	- %	- %	- %	+4759,00%
Capítol IX	- %	-7,40%	- %	+9,32%
Total capítols	-71,66%	-33,71%	-52,59%	-24,26%
Despesa corrent (caps I, II, IV)	-18,14%	+3,24%	-38,22%	-7,73%
Despesa de capital (cap VI, VII)	-99,03%	-92,73%	-65,27%	-70,14%
Despesa financera (caps VIII, IX)	- %	-7,40%	- %	+20,84%

Font: elaboració del CERC a partir de les dades de l'Àrea de Promoció Econòmica i Ocupació de la Diputació de Barcelona (SIEM)

* Aquesta taula mostra el percentatge positiu o negatiu de l'evolució pressupostària a nivell cultural i global de l'Ajuntament durant el període 2009-2012; els totals no són sumatoris, sinò que reflecteixen la comparativa de l'evolució; cal tenir en compte que no disposem de dades SIEM de l'any 2011 per Santa Eulàlia de Ronçana

DADES CULTURALS

5. Associacionisme

Taula 5.1. Nombre d'entitats. Comparativa

2014	Entitats	Entitats culturals	% Entitats culturals/ Entitats
Santa Eulàlia de Ronçana	63	20	31,75%
Vallès Oriental	3.123	1.450	46,43%
Província Barcelona	42.101	19.059	45,27%

Font: elaboració del CERC a partir de dades publicades pel Departament de Justícia, Generalitat de Catalunya

Taula 5.2. Nombre d'entitats culturals. Comparativa per 1.000 habitants

2014	Entitats	Entitats/1000 h.	Entitats culturals	Entitats culturals/1000 h.
Santa Eulàlia de Ronçana	63	0,88	20	0,28
Vallès Oriental	3.123	0,72	1.450	0,33
Província Barcelona	42.101	1,27	19.059	0,57

Font: elaboració del CERC a partir de dades publicades pel Departament de Justícia, Generalitat de Catalunya (actualitzades a data setembre de 2014)

Llistat d'entitats culturals

- [Amics del Cavall de Santa Eulàlia de Ronçana](#)
- [Ars Vocalis](#)
- [Associació Acció Cultural de Santa Eulàlia de Ronçana](#)
- [Associació Bastoners Trinxaires de Sta. Eulàlia de Ronçana](#)
- [Associació Club Petanca La Campinya](#)
- [Associació Colla de Gitanes de Santa Eulàlia de Ronçana](#)
- [Associació Cultural Canal Set](#)
- [Associació d'Amics Catalano-tunisenca](#)
- [Associació els Mummis](#)
- [Associació Empenta Ronçanenca per l'Autodeterminació \(ERA\)](#)
- [Associació Escuadró Informals](#)
- [Associació Espaipercréixer](#)
- [Associació Internacional d'Entitats de Gossos d'Assistència i Teràpies Assistides amb Animals \(AIGAT\)](#)
- [Associació Retro Car Club Ronçana](#)
- [Casal d'Avis de Santa Eulàlia de Ronçana](#)
- [Coral Santa Eulàlia](#)
- [Faacer Font d'Abril, Associació Cultural, Esportiva, Recreativa](#)
- [Gegants de Santa Eulàlia de Ronçana](#)
- [Grup d'Esplai de Santa Eulàlia de Ronçana](#)
- [Penya Barcelonista Ferrer](#)

Font: elaboració del CERC a partir de dades publicades pel Departament de Justícia, Generalitat de Catalunya (actualitzades a data setembre 2014)

6. Biblioteques – Dades de lectura pública

El municipi de Santa Eulàlia de Ronçana disposa d'una biblioteca pública: la **Biblioteca Casa de Cultura Joan Ruiz i Calonja**

Dades de referència i contrast amb els estàndards del Mapa de Lectura Pública

	Estàndards Mapa de Lectura Pública de Catalunya*	Biblioteca Casa de Cultura Joan Ruiz i Calonja
Superfície total de programa (m ²)	885 m2	1.252 m2
Personal	4	4
Ordinadors	12 (+10)	18 (+7)
Punts de lectura	90	138
Fons documental (lliure accés)	17.303	17.510
Hores de serveis setmanals	30	33

Font: Gerència de Serveis de Biblioteques de la Diputació de Barcelona
* Mapa de lectura Pública de Catalunya

Activitats, publicacions i difusió

2012	Biblioteca Casa de Cultura Joan Ruiz i Calonja
Hores del conte	14
Visites escolars	18
Visites organitzades	2
Cursos i tallers	8
Clubs de lectura	3
Altres activitats *	71
Guies de lectura	16
Altres publicacions	353
Presència als mitjans	17
TOTAL	502

Font: Gerència de Serveis de Biblioteques de la Diputació de Barcelona

* En l'apartat d'altres activitats, s'inclouen exposicions, espectacles, premis, presentacions, projeccions i congressos

Indicadors de la lectura pública

Biblioteca Casa de Cultura Joan Ruiz i Calonja

	2012	2013
DADES DE FONTS		
Fons documental	16.115	17.956
Ingressos durant l'any (en volums)	3.063	1.831
% sobre el total de la col·lecció	23%	11%
Diaris i revistes (títols)	270	270
DADES D'USUARIS		
Població atesa per la biblioteca	7.009	7.042
Usuaris amb carnet biblioteca	1.456	1.719
% usuaris inscrits sobre població atesa	21%	24%
DADES DE SERVEI		
Dies de servei	263	261
Hores de servei	1.453	1.463
Visites	37.918	39.196
Ús del servei públic d'accés a Internet o d'ofimàtica (en usuaris acumulats)	4.645	4.028
Préstecs	18.456	19.549
Activitats, publicacions i col·laboracions en premsa, ràdio i TV	418	217
MITJANES PER DIA DE SERVEI		
Visites	144	150
Ús del servei públic d'accés a Internet o d'ofimàtica (en usuaris acumulats)	17	15
Préstecs	70	74

Font: Gerència de Serveis de Biblioteques de la Diputació de Barcelona.

7. Dades de l'Oficina de Difusió Artística (ODA)

Taula 7.1. Circuit d'Espectacles de l'Oficina de Difusió Artística (2011- 2012)

	Funcions		Assistents	
	2011	2012	2011	2012
Santa Eulàlia de Ronçana	4	5	418	471
Mitjana municipis 5.000 – 20.000 habitants	8	9	937	959
Mitjana total municipis que han participat al Circuit	16	17	3.771	4.012
Total de municipis de la província de Barcelona que han participat: 2011 = 94 municipis; 2012 = 85 municipis				
	Funcions/1000 hab		Assistents/ 1000 hab	
	2011	2012	2011	2012
Santa Eulàlia de Ronçana	0,58	0,71	60,40	67,20
Mitjana municipis 5.000 – 20.000 habitants	0,69	0,72	80,30	79,70
Mitjana total municipis que han participat al Circuit	0,49	0,48	117,40	114,09
2011		2012		
Municipis participants de 5.000 - 20.000 habitants	Percentatge municipis participants respecte el total de municipis del tram	Municipis participants de 5.000 - 20.000 habitants	Percentatge municipis participants respecte el total de municipis del tram	
40	46%	35	39,80%	

Font: Oficina e Difusió Artística de la Diputació de Barcelona.

8. Comunicació

8.1. Articles de premsa comarcal i nacional on es recull informació cultural referent al municipi de Santa Eulàlia de Ronçana

Santa Eulàlia de Ronçana	Premsa comarcal	Premsa nacional
2012	19	0
2013	1	0

Font: elaboració del CERC a partir de les dades del dossier de premsa de l'Àrea de Cultura de la Diputació de Barcelona

Llista d'articles:

- Notícia: Santa Eulàlia [de Ronçana] inventaria un patrimoni cultural local amb 261 elements. El mapa patrimonial inclou béns immobles i immaterials, col·leccions, documents, etc. (El 9 Nou) (24/09/2012)
- Notícia: Santa Eulàlia de Ronçana presenta el Mapa de Patrimoni. Treball que ha elaborat l'Oficina de Patrimoni Cultural (OPC) de la Diputació de Barcelona (El 9 Nou) (21/09/2012)
- Notícia: Recital poètic i musical a la Biblioteca de Santa Eulàlia de Ronçana (El 9 Nou) (30/06/2012)
- Notícia: [Programació a:] Granollers, Santa Eulàlia de Ronçana, Sant Feliu de Codines, Caldes de Montbui, Cardedeu, Sant Antoni de Vilamajor, La Garriga, Sant Celoni, Sant Esteve de Palau Tordera (El 9 Nou) (25/05/2012)
- Notícia: La Biblioteca de Santa Eulàlia amplia l'horari gràcies als voluntaris. La iniciativa coincideix amb el primer aniversari de l'equipament, amb 161 usuaris al dia (El 9 Nou) (11/05/2012)
- Notícia: [Programació a:] Granollers, La Garriga, Santa Eulàlia de Ronçana, Lliçà d'Amunt, Mollet del Vallès, Cardedeu, Sant Antoni de Vilamajor, Canovelles, Sant Esteve de Palautordera (El 9 Nou) (27/04/2012)
- Notícia: [Programació a:] Sant Celoni, Granollers, Mollet del Vallès, Santa Eulàlia de Ronçana, Lliçà d'Amunt, Sant Esteve de Palautordera, Aiguafreda, Canovelles, Vilanova del Vallès (El 9 Nou) (20/04/2012)
- Notícia: [Programació a:] Santa Eulàlia de Ronçana (El 9 Nou) (30/03/2012)
- Notícia: Se buscan voluntarios para ofrecer más servicios. El Ayuntamiento de Santa Eulàlia confía en el voluntariado para poder ampliar el horario de la biblioteca (Revista del Vallès) (23/04/2012)
- Notícia: Santa Eulàlia busca voluntaris per allargar l'horari de la biblioteca (VallèsOriental.com) (20/03/2012)
- Notícia: Es busquen voluntaris per la biblioteca de Santa Eulàlia. La regidoria de Cultura vol ampliar el servei sense que suposi una despesa extra pel consistori (AraVallès.cat) (20/03/2012)
- Notícia: El piano del poble. L'instrument del s. XIX, trobat en un magatzem de Santa Eulàlia, està a disposició dels veïns (El 9 Nou) (19/03/2012)
- Notícia: [Programació a:] Granollers, Santa Eulàlia de Ronçana, Caldes de Montbui, La Garriga, Sant Antoni de Vilamajor, Cardedeu, Sant Feliu de Codines, Mollet del Vallès (El 9 Nou) (16/03/2012)
- Crítica: [Duo Lied] Nit de qualitat i de binomis. Pere Nadal (El 9 Nou) (05/03/2012)

- Notícia: [Programació a:] La Garriga, Granollers, Les Franqueses del Vallès, Sant Feliu de Codines, Canovelles, Montmeló, Santa Eulàlia de Ronçana, Sant Antoni de Vilamajor] (El 9 Nou) (02/03/2012)
- Notícia: La biblioteca de Santa Eulàlia organitza un concurs de punts de llibre (El 9 Nou) (02/03/2012)
- Notícia: La Biblioteca de Santa Eulàlia celebra el primer aniversari amb un concurs de punts de llibre (AraVallès.cat) (28/02/2012)
- Notícia: El compositor Ramon Bau, de Santa Eulàlia, estrena obra a Viena (El 9 Nou) (16/01/2012)
- Notícia: [Vallès Oriental] Exposicions (El 9 Nou) (13/01/2012)

CRÈDITS

El present estudi és una iniciativa de l'Ajuntament de Santa Eulàlia de Ronçana, que compta amb el suport del Centre d'Estudis i Recursos Culturals (CERC) de la Diputació de Barcelona.

Aquest informe s'ha realitzat entre novembre de 2014 i el febrer de 2015. Han participat directament en la seva elaboració les següents persones:

AJUNTAMENT DE SANTA EULÀLIA DE RONÇANA

- Isabel valls, Regidora de Participació Ciutadana, Atenció al Ciutadà, Ensenyament, Cultura, Foment Activitats Econòmiques i Consum
- Cristina Fontas, Arquitecte Tècnica Comarcal

DIPUTACIÓ DE BARCELONA

- Carles Prats, cap del Centre d'Estudis i Recursos Culturals (CERC)
- Laia Gargallo, cap de la secció tècnica CERC
- Eugènia Argimon i Aina Roig, equip del programa d'assessorament cultural CERC

COORDINACIÓ METODOLÒGICA I REDACCIÓ

- Juanjo Navarro. Trifusió, Projectes Culturals.
- Xavier Coca, tècnic de cultura del CERC · Àrea de Cultura de la Diputació de Barcelona

La Diputació de Barcelona es caracteritza per la seva naturalesa local, de suport i cooperació amb els municipis. Per acomplir aquests objectius ha desenvolupat un model estrictament municipalista, que té el seu referent en l'establiment de xarxes de gestió amb els ajuntaments als quals aporta mitjans tècnics, coneixement i experiència, assessorament, recursos econòmics i suport a la gestió dels serveis municipals.

En el marc de l'assistència i la cooperació, l'Àrea de Presidència té com a objectiu donar suport tècnic i aportar visions territorials als municipis a l'hora de definir i aplicar les polítiques culturals. El Centre d'Estudis i Recursos Culturals (CERC) és el servei encarregat de l'assessorament cultural als ajuntaments a l'hora d'establir, a mig i llarg termini, nous processos de dinamització i transformació cultural, socials i econòmics en el territori.



**Diputació
Barcelona**

Àrea de Presidència

Gerència de Serveis de Cultura

Centre d'Estudis i Recursos Culturals (CERC)

Montalegre, 7. 08001 Barcelona

Tel 934 022 565 · Fax 934 022 577

o.estudisrc@diba.cat · www.diba.cat/cerc

