



Castellví de la Marca

# Pla d'Equipaments Culturals de Castellví de la Marca

## Estudi de la Societat Cultural la Munienca

Aina Roig i Eugènia Argimon  
Programa Assessoraments Culturals als municipis  
**Centre d'Estudis i Recursos Culturals**

Marta Viada Pagès  
Arquitecta  
**Servei d'Equipaments i Espai Públic**

Març 2014



**Diputació  
Barcelona**



**És un treball del CENTRE D'ESTUDIS I RECURSOS CULTURALS, en col·laboració amb el SERVEI D'EQUIPAMENTS I ESPAI PÚBLIC de la Diputació de Barcelona i els Serveis Tècnics de Castellví de la Marca.**

**Redacció:** Aina Roig i Eugènia Argimon (CERC)  
Marta Viada Pagès (SEEP)



# ÍNDEX

## INTRODUCCIÓ

### 1.- CONTEXT

- a) Anàlisi territorial i sociodemogràfic
- b) Anàlisi els equipaments culturals

### 2.- ELS EQUIPAMENTS CULTURALS EN RELACIÓ ALS ESTÀNDARDS

### 3.- PERQUÈ LA *SOCIETAT CULTURAL LA MUNIENCA?*

### 4.- LA *SOCIETAT CULTURAL LA MUNIENCA*: ADEQUACIONS A LA NORMATIVA

### 5.- ANNEXS

ANNEX I: Recull d'indicadors

### 6.- CRÈDITS



## INTRODUCCIÓ

L'Ajuntament de Castellví de la Marca ha sol·licitat a la Diputació de Barcelona un assessorament cultural i tècnic sobre la revisió dels equipaments culturals del municipi fent especial atenció en el centre cultural de l'entitat *Societat Cultural la Munienca* per estudiar la possible inversió en l'adequació d'aquest espai.

La construcció, dotació i revisió dels equipaments culturals és una tasca imprescindible per oferir als ciutadans un bon servei d'accés a la cultura. Els equipaments culturals tenen una doble funció, per una banda oferir un espai on poder desenvolupar, experimentar i fer difusió de la cultura i per l'altra com a espai de trobada i on relacionar-se.

L'assessorament consisteix en presentar una fotografia molt sintètica de context (tant a nivell territorial com dels principals equipaments culturals) per centrar-se en quines han de ser les adequacions que cal realitzar a l'equipament la *Societat Cultural la Munienca*. L'espai compta amb una llarga trajectòria de promoció de la cultura al municipi però actualment no compleix la normativa d'accessibilitat i seguretat, és doncs necessari adequar-lo a la normativa vigent perquè segueixi sent un espai de referència cultural del municipi i se'n potenciï el seu ús. El document incorpora com a part fonamental un estudi exhaustiu de les instal·lacions i les recomanacions d'adequació necessàries per tal de cenyir-se a la normativa vigent.

L'elaboració del projecte és fruit del treball conjunt entre el Servei d'Equipaments i Espais Públics (SEEP) i el Centre d'Estudis i Recursos Culturals (CERC) de la Diputació de Barcelona.





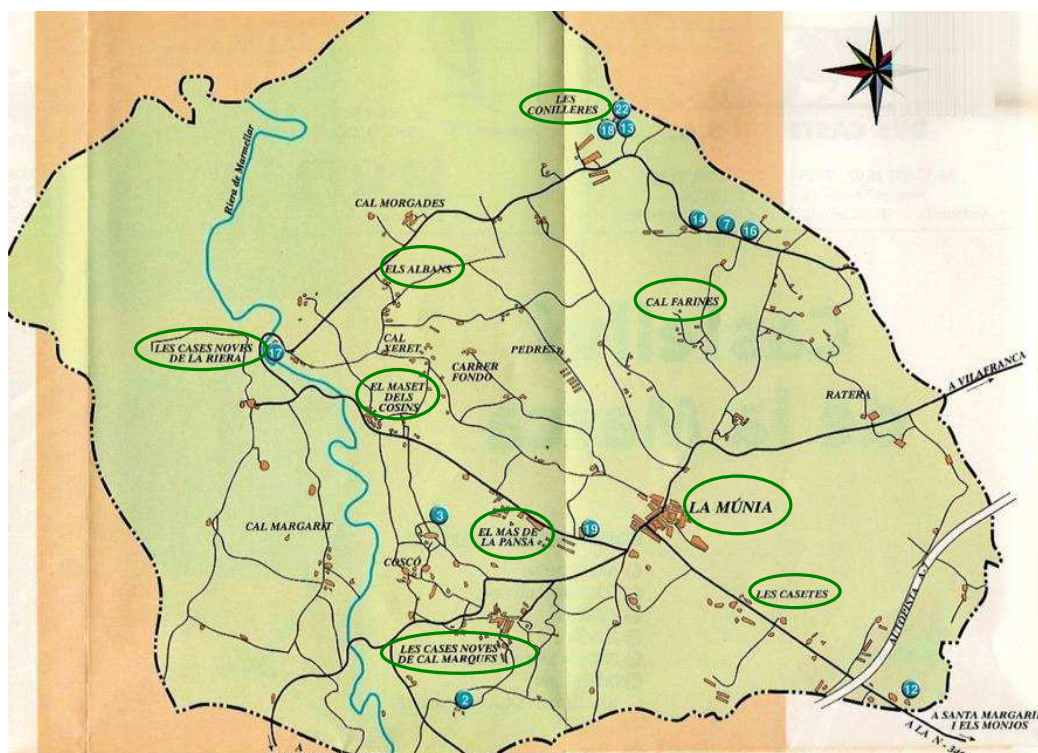
## CONTEXT



## Anàlisi territorial i sociodemogràfic

Castellví de la Marca és una població de l'Alt Penedès amb **1.619 hab.**<sup>1</sup> El poble es troba a **6 km de Vilafranca del Penedès** (capital de comarca). És un municipi petit, que gaudeix de tranquil·litat degut en part al seu aïllament. La mobilitat bàsicament és fa amb transport privat, quasi tothom té vehicle propi. L'estació més propera és la de ferrocarrils dels Monjos –situada a 4km- o l'estació de tren de Vilafranca del Penedès.

Quan els ciutadans de Castellví de la Marca descriuen el seu municipi especifiquen que **està format per nou nuclis** (remarcats en el següent plànol). Tanmateix a part dels nou nuclis reconeguts, el municipi també el formen veïnats de cases i masies disperses arribant fins a un total de setze agrupacions. La principal característica d'aquest municipi és que està altament disseminat dins del seu terme municipal. **La Múnia** és el nucli més important i el que agrupa més volum de població (863 hab.)<sup>2</sup>, és on es troba l'Ajuntament i la majoria dels serveis. Pel que fa a la mobilitat interna el municipi disposa d'un autobús escolar que recull els infants dels diferents nuclis per dur-los a l'escola.



<sup>1</sup> Població de 2013. Dades extretes de l'IDESCAT.

<sup>2</sup> Vegeu l'Annex per la distribució de la població en cada nucli.

Pel que fa a l'evolució de la població<sup>3</sup> de Castellví de la Marca durant els últims quinze anys s'observa un augment constant del nombre d'habitants, tanmateix aquest increment, en comparació sobretot amb el de la comarca és escàs. Si durant aquests anys la comarca de mitjana augmenta un 13,3%, Castellví de la Marca incrementa la seva població en un 4,2%, passant de 1.461hab el 1996 a 1.650hab el 2012.

La tipologia de la població en relació a la distribució per edats mostra una població relativament envellida sobretot si la comparem amb la de la província de Barcelona i Catalunya. És a dir, si a Castellví de la Marca el 2012 hi havia un 14,18% de la població entre 15 i 29 anys a Catalunya aquest percentatge era d'un 16,12%. En canvi la població major de 65 anys a Castellví de la Marca suposava un 19,45% del total i a la província de Barcelona i a Catalunya d'un 17%.

Pel que fa a la població segons lloc de naixement a Castellví de la Marca la major part de la població és del propi municipi i/o comarca. Té molt poca població nascuda a l'estranger, tan sols un 8% del total de la població, mentre que a la comarca és d'un 13% i a Catalunya d'un 18%. Tot i l'augment de la taxa d'atur, passant d'un 4% el 2005 a un 14% el 2012, aquest es situa per sota dels índex de la comarca i Catalunya.

---

<sup>3</sup> Per a dades més concretes, gràfics i taules vegeu l'Annex.

## Anàlisi dels equipaments culturals

Els equipaments són una peça clau per la dinamització cultural del municipi. Castellví de la Marca disposa de sis equipaments culturals: quatre sales polivalents municipals i dos de titularitat privada propietat d'entitats culturals del municipi. Els dos equipaments privats que pertanyen a entitats tenen un conveni amb l'Ajuntament en què cedeixen l'ús de l'espai per activitats municipals. Els espais estan repartits pels diferents nuclis, tot i que tres es concentren a La Múnia, el nucli principal del municipi.

Castellví de la Marca també disposa del bibliobus El Castellot que forma part de la Xarxa de bibliobusos de la Diputació de Barcelona i que dóna servei de lectura pública cada quinze dies.

Localització	PÚBLICS	PRIVATS
La Múnia	<ul style="list-style-type: none"><li>• Centre Polivalent La Múnia<ul style="list-style-type: none"><li>• Casa de Cultura</li></ul></li></ul>	<ul style="list-style-type: none"><li>• Societat cultural Almunienca</li></ul>
Cases Noves de Cal Marques	<ul style="list-style-type: none"><li>• Centre Polivalent</li></ul>	
Masets dels Cosins	<ul style="list-style-type: none"><li>• Centre Polivalent de Castellví</li></ul>	<ul style="list-style-type: none"><li>• Societat de Castellví</li></ul>

Els equipaments públics són de gestió directa municipal i la programació cultural del municipi s'organitza conjuntament entre l'Ajuntament i les entitats del territori. Es tracta d'un municipi petit, disseminat i on les sales polivalents són precisament això, espais que acullen múltiples activitats diverses i que donen resposta a les necessitats socioculturals de la ciutadania. Són espais en certa manera autogestionats i que no disposen de personal fix excepte en el Centre polivalent de la Múnia que compta amb un dinamitzador encarregat del Casal de Gent Gran que alhora és la persona de referència de tot el centre.

La bona sintonia entre l'Ajuntament i el teixit associatiu fa que els recursos d'ambdós es comparteixin i s'intercanviïn entre els diversos agents.



Com a marc general es presenta una fitxa de cada un dels equipaments amb informació bàsica per a obtenir una fotografia global de la situació, posteriorment el document es centra en les intervencions a realitzar a la *Societat Cultural la Muniencia*.

### Espais culturals a la Múnia

La Múnia és el nucli principal de Castellví de la Marca el que agrupa més població i on estan ubicats els principals serveis municipals, comerços i serveis. Aquí hi trobem els principals equipaments culturals: la Societat Cultural la Munienca, el Centre polivalent la Múnia i la Casa de Cultura.

SOCIETAT CULTURAL LA MUNIENCA	
	
<b>Dependència orgànica:</b> Titularitat privada per part de l'entitat que rep el mateix nom. Existeix un conveni de col·laboració entre l'Ajuntament i l'entitat. L'Ajuntament utilitza l'espai sense interferir en les activitats de la <i>Societat</i> .	
<b>Adreça:</b> Av. Catalunya núm. 16 de la Múnia	
<b>Any d'inici de l'activitat:</b> 1912	
<b>Sector d'actuació:</b> Cultura	<b>Funció:</b> Espai escènic
<b>Públic majoritari:</b> els socis de l'entitat i públic en general	
<b>Horari atenció al públic:</b> segons activitat	
<b>Model de gestió:</b> Gestió municipal mitjançant un conveni de cessió d'ús amb l'entitat propietària	
<b>Recursos humans:</b> No hi ha personal fix	
<b>Superfície:</b> 675m <sup>2</sup> (inclou la sala i el cafè-bar)	

Espais - denominació	m <sup>2</sup>	Funcions
Platea.-	286	Rengleres de seients no fixes (200 butaques). <sup>1</sup>
Escenari.-	68	Sobre entarimat de fusta. No hi ha equipament tècnic a la caixa escènica
Vestidors.-	13	Camerino col·lectiu. Al costat de l'escenari
Lavabo Planta 1 <sup>a</sup>	3,5	
Espai reunions Planta 1 <sup>a</sup>	14	
Petit magatzem Planta 1 <sup>a</sup>	5	
Sala petita de projecció Planta 1 <sup>a</sup>	12	Petit espai de control de màquina de projecció cinema i projectors DVD...
<b>Altres característiques de l'equipament:</b>		
La part de la caixa escènica, l'escenari, camerinos, la sala de reunions i el petit magatzem es van reformar l'any 2010 amb un ajut de la Diputació de Barcelona. L'equipament compta amb un equip de só, projector DVD, projector de cinema, pantalla automàtica. Calefacció		

<p><b>Necessitats de canvi o millora més urgents:</b> els Serveis d'Espais i Equipaments Públics (SEEP) està realitzant un projecte de revisió entorn l'accessibilitat, el compliment de la normativa, la seguretat, etc.</p>
<p><b>Observacions:</b> La Societat Cultural la Muniencia compta amb 600 socis</p> <p>L'espai acull</p> <p>Activitats organitzades per l'Ajuntament:</p> <ul style="list-style-type: none"> <li>- Pastorets (grup de teatre amateur)</li> <li>- Pastores (representació de l'escola)</li> <li>- Concert de Nadal (organitzat per Amics del Cant i Coral Infantil el Petit Vailet)</li> <li>- Sopar de la Castanyada (Novembre)</li> <li>- Activitats amb les escoles Anem al Teatre (ODA) amb altres municipis veïns</li> <li>- Activitats del calendari festiu: Reis, Sant Jordi i el ball de la Gent Gran</li> <li>- Festa Major (agost). Actes diversos (Torneig tennis taula, espectacle esbart dansaire,...)</li> <li>- Ball de Pubilles i Hereus (Octubre).</li> <li>- Concert per part de la Coral Amics del Cant (Novembre)</li> <li>- Roda de teatre amateur (xarxa comarcal)</li> </ul> <p>Activitats organitzades per l'entitat</p> <ul style="list-style-type: none"> <li>- Curs de balls de Saló</li> <li>- Assajos del grup de teatre de l'entitat</li> <li>- Cada diumenge cinema des d'Octubre a Juny</li> </ul> <p>L'Ajuntament també demana l'espai per a la cessió a altres entitats del municipi.</p>

<sup>1</sup> L'ocupació de l'espai com a espai polivalent (sense seients) dependrà de l'adequació (vegeu apartat adequació a la normativa d'aquest mateix document). Es podria arribar a tenir un aforament de màxims per sota de 1000 persones i un de mínims on l'aforament no superaria les 500 persones.



## CENTRE POLIVALENT DE LA MUNIA



**Dependència orgànica:** Titularitat municipal

**Adreça:** Cl. Nou, 11

**Any d'inici de l'activitat:** 1995

**Públic majoritari:** ciutadania en general

**Horari atenció al públic:** segons activitat

**Model de gestió:** municipal

**Recursos humans:** No compta amb personal específic

**Superfície:** 476 m<sup>2</sup>

Espais - denominació	m <sup>2</sup>	Funcions
Consultori mèdic	75	Consultori mèdic als matins
Sala	81	Cursos organitzats per l'Ajuntament de pilates, aeròbic, gimnàstica per a la gent gran, ... També s'utilitza com espai d'assaig de l'esbart dansaire i de la Colla de caramelles de Múnia Espai utilitzat per a la celebració dels Actes de Festa Major, la festa del Most organitzats per la Comissió de Festes L'Ajuntament hi organitza els Casals d'estiu (juny i juliol) i els Casals de Nadal
Aula formació	62	Cursos organitzats per l'Ajuntament de català i informàtica. L'espai està equipat amb format d'aula amb taules, cadires i ordinadors
Casal d'avis	66	Associació de la Gent Gran utilitza aquest espai matins i tardes per a les seves reunions i activitats
Despatx	33	Colla de diables de Múnia, Colla Gegantera de Múnia
Magatzem	23	Colla Gegantera de Múnia

**Observacions:** El 1995 es van reformar aquestes antigues escoles en desús per ubicar-hi el consultori mèdic, el Casal d'Avis i l'espai polivalent. Fins l'any passat l'espai actualment ocupat com a aula de formació funcionava com a Llar d'infants  
Està en bon estat de conservació.

## CASA DE CULTURA



**Dependència orgànica:** Titularitat municipal

**Adreça:** C/ Ponent 4

**Any d'inici de l'activitat:** 1984

**Públic majoritari:** ciutadania en general

**Horari atenció al públic:** segons activitat

**Model de gestió:** municipal


**Recursos humans:** No compta amb personal específic

**Superfície:** 182 m<sup>2</sup>

Espais - denominació	m <sup>2</sup>	Funcions
3 despatxos per a entitats	72	Entitat dels Dracs, els geganters i la coral.
Espai polivalent	91	Assaig de la coral.
<p><b>Observacions:</b> L'any 1984 es van reformar les instal·lacions de l'antic escorxador municipal i es va construir l'actual edifici amb l'ajut de la Diputació de Barcelona.</p> <p>Està en bon estat de conservació.</p>		

### Espais Culturals a les Cases Noves de Cal Marques

Les Cases Noves de Cal Marques és un nucli de població on hi viuen 175 habitants. És una agrupació de cases que compta amb un espai polivalent on sobretot s'hi fan actes durant la Festa Major i algun curs/taller organitzat directament per la població de la zona.

<b>CENTRE POLIVALENT DE LES CASES NOVES DEL MARQUES</b>	
	
<b>Dependència orgànica:</b> Titularitat MUNICIPAL	
<b>Adreça:</b> C/ Carretera, 42	
<b>Any d'inici de l'activitat:</b> 2000	
<b>Sector d'actuació:</b> Cultura	<b>Funció:</b> polivalent
<b>Públic majoritari:</b> ciutadania en general	
<b>Horari atenció al públic:</b> segons activitat	
<b>Model de gestió:</b> municipal	
<b>Recursos humans:</b> no hi ha personal específic	
<b>Superfície:</b> 118 m <sup>2</sup>	

<b>Espais - denominació</b>	<b>m<sup>2</sup></b>	<b>Funcions</b>
Sala	72	L'Ajuntament organitza un curs als matins de ioga i per la Festa del Most s'hi celebra una conferència. La Comissió de Festes de les Cases Noves de Cal Marques organitza diversos actes per a la Festa de Sant Pere i per Nadal un espectacle infantil.
<b>Necessitats de canvi o millora més urgents:</b> Aquest espai va ser reformat el 2000-2001 i està en bon estat. Del 1900 al 1960 va funcionar com a escola. A partir de les refermes va començar els usos actuals descrits.		

### Espais culturals dels Masets dels Cosins

El nucli de població anomenat Masets dels Cosins està format tan sols per unes setanta persones, tot i això compta amb dos espais per a actes socioculturals. Són espais petits però suficientment adequats pels usos que les entitats del nucli necessiten. Un dels espais és de titularitat municipal i l'altre és de titularitat privada per una entitat històrica del nucli: la *Societat de Castellví*.

<b>CENTRE POLIVALENT DE CASTELLVÍ</b>	
	
<b>Dependència orgànica:</b> Titularitat municipal	
<b>Adreça:</b> Masets Cosins, 10	
<b>Any d'inici de l'activitat:</b> 2000	
<b>Públic majoritari:</b> ciutadania en general	
<b>Horari atenció al públic:</b> segons activitat	
<b>Model de gestió:</b> municipal	
<b>Recursos humans:</b> no hi ha personal específic assignat	
<b>Superfície:</b> 297 m <sup>2</sup>	

Espais - denominació	m <sup>2</sup>	Funcions
Sala	85	Assaig de la Colla de Caramelles de Castellví (de novembre a l'abril). La Comissió de festes de Castellví hi organitza actes per la festa Major i per la Festa de Sant Sadurní. Aquest espai també acull reunions d'entitats i l'espai es cedeix per actes privats dels veïns (festes infantils d'aniversari...)
Despatxos	75	Comissió de festes de Castellví, Colla del Drac de Castellví i el CF Castellví durant l'any celebren les seves reunions
<b>Altres característiques de l'equipament:</b> A l'espai distribuïdor hi ha exposat el drac de la Colla del Drac de Castellví		
<b>Observacions:</b> Aquest espai de les Antiques Escoles va ser reformat entre 1999 i 2000.		

## SOCIETAT DE CASTELLVÍ



**Dependència orgànica:** Titularitat privada per part de l'entitat que rep el mateix nom. Existeix un conveni de col·laboració entre l'Ajuntament i l'entitat. L'Ajuntament utilitza l'espai sense interferir en les activitats de la *Societat*.

**Adreça:** Maset dels Cosins s/n

**Any d'inici de l'activitat:** 1927

**Sector d'actuació:** Cultura

**Funció:** Espai escènic

**Públic majoritari:** els socis de l'entitat i públic en general

**Horari atenció al públic:** segons activitat

**Model de gestió:** Gestió municipal mitjançant un conveni de cessió d'ús amb l'entitat propietària

**Recursos humans:** No hi ha personal fix

Superfície: 303 m<sup>2</sup>

Espais - denominació	m <sup>2</sup>	Funcions
Platea, escenari i camerino	167	Rengleres de seients no fixes (50 butaques) ocupació màx. sense seients 100 persones
Cafè	136	
<b>Observacions:</b> La Societat de Castellví compta amb 60 socis		

## Els equipaments culturals en relació als estàndards

Per complementar les dades fins ara exposades sobre els equipaments culturals de Castellví de Rosanes és interessant comparar l'anàlisi amb els estàndards proposats pel Pla d'Equipaments Culturals de Catalunya (PECCCat)<sup>4</sup>. Aquesta proposta estàndards en quant a la dotació d'equipaments culturals segons franges de població dels municipis.

La incorporació dels estàndards del PECCat s'ha d'entendre com una eina orientativa, un marc de referència per analitzar globalment els equipaments de Castellví de la Marca. Els municipis comencen a tenir certes obligacions pel que fa a serveis i equipaments culturals a partir dels 3.000 habitants, tanmateix el PECCat recomana i defineix una unitat mínima per als municipis que no arriben a 3.000 habitants com és el cas de Castellví de la Marca amb 1.619 habitants.

Segons el Pla <3.000 del PECCat un municipi com Castellví de la Marca hauria de comptar amb un equipament polivalent cultural i comunitari (EPCC). Aquests equipaments tenen dos vessants d'actuació prioritàris, i funcionen en espais específics compartits o complementaris:

- Com a espais d'accés a la informació i al coneixement (espais tipus biblio@ccés, telecentre o d'altres modalitats que puguin desenvolupar funcions similars).
- Com a espais comunitaris de trobada i lleure (centre cívic, sala polivalent).

Són espais comunitaris altament polivalents que poden funcionar sense dotació de personal amb perfil tècnic especialitzat. No exigeixen programacions regulars ni oferta d'activitats continuada. Són de titularitat pública però la gestió es pot orientar preferentment a la concertació amb col·lectius organitzats del teixit social local.

---

4

[http://www20.gencat.cat/docs/CulturaDepartament/SGEC/Documents/Arxiu/Pec\\_26%2001%2011.pdf](http://www20.gencat.cat/docs/CulturaDepartament/SGEC/Documents/Arxiu/Pec_26%2001%2011.pdf)

Aquest espai pot ser de nova construcció o formar-se a partir de dotacions preexistents: locals socials, espais polivalents, espais bibliotecaris o de lectura, etc.

Castellví de la Marca compta amb sis equipaments culturals: tres espais polivalents i una casa de cultura municipals, i un parell d'equipaments culturals que pertanyen a entitats culturals. Per tant la valoració és que el municipi té una dotació d'equipaments superior als estàndards recomanats. Tot i semblar una dotació exagerada cal tenir en compte la dispersió del municipi en diferents nuclis i les dimensions dels espais. La major part d'aquests equipaments tenen unes instal·lacions adequades.

Malgrat que el municipi disposa d'aquest conjunt d'equipaments, no hi ha un espai polivalent adequat amb suficient capacitat per programar activitats que reuneixen un volum elevat de la població. L'entitat la *Societat Cultural la Muniencia*, gaudeix d'un espai gran amb un pati de butaques no fixes suficient per poder fer activitats que reuneixen un volum important de la població. No obstant caldria adequar aquest equipament a la normativa vigent de seguretat i d'accessibilitat.

## Perquè la *Societat Cultural la Munienca*?

A nivell cultural molts municipis de Catalunya destaquen per tenir una llarga tradició teatral i/o associativa. Sovint aquesta ha estat protagonitzada per la societat civil organitzant-se entorn d'entitats històriques que van construir simbòlics immobles com els ateneus, els casinos... En les últimes dècades i amb l'arribada de la democràcia els ajuntaments poc a poc van anar assumint aquesta tasca promovent la programació d'activitats culturals a vegades fins i tot, en els equipaments que aquestes entitats deixaven buits. Així s'optimitzaven espais culturals ja existents i alhora es conservava un important patrimoni immoble. Altres vegades, quan l'entitat encara és activa es procura arribar a acords entre ambdós agents amb l'objectiu de treballar en benefici d'allò col·lectiu.

En el cas que ens ocupa, Castellví de la Marca compta amb sis equipaments culturals però només un, el de la *Societat Cultural la Munienca* té una sala de dimensions grans per a programar activitats per a tota la ciutadania (actes de la Festa Major com balls, trobades d'entitats, concerts que reuneixin un elevat volum de gent), i està ubicat a la Múnia, el nucli de població central del municipi que agrupa la major part de serveis municipals. Aquest equipament és propietat de l'entitat que rep el mateix nom: La *Societat Cultural la Munienca*, una associació que ha mantingut la seva activitat durant més de 100 anys i disposa d'una sala polivalent gran, amb capacitat per reunir un elevat nombre de població i un escenari amb caixa escènica per programar actes escènicomusicals.

El 2008 l'Ajuntament va assumir els costos d'adequació de la caixa escènica i va establir un conveni amb l'entitat per poder-ne fer ús. Actualment cal fer una última inversió que adequi l'immoble a la normativa d'ús vigent. L'entitat no pot fer front a aquestes despeses i sol·licita suport a l'Ajuntament per tal de costejar els costos de les reformes. Aquest és per tant el moment d'estudiar la situació per veure si és convenient que l'Ajuntament inverteixi en aquest espai privat i en cas necessari revisar l'acord existent.

Anàlisi de la situació:



### **Beneficis per al municipi:**

- Recuperar i potenciar un immoble singular amb un alt valor simbòlic i d'identificació per la població de Castellví de la Marca.
- Disposar d'un espai polivalent ampli, amb capacitat per programar activitats que permetien reunir un elevat nombre de gent i que compleixi la normativa de seguretat i accessibilitat.
- Oferir una nova etapa a un equipament que actualment ja és el centre de referència cultural del municipi i que està ubicat al nucli central de la població de Castellví de la Marca.

### **Voluntat de l'Ajuntament**

- Oferir equipaments culturals i facilitar l'accés a la cultura a tota la ciutadania.
- Poder disposar d'un espai on programar activitats culturals que agrupin tota la població del municipi. Tractant-se d'un municipi tant disgregat com Castellví de la Marca cal un espai en condicions que pugui ser el punt de trobada de tots els habitants.
- Promoure que el teixit associatiu cultural sigui un agent fort i dinàmic del municipi. L'acord entre l'Ajuntament i l'entitat enforteix els vincles i promou la corresponsabilitat.
- Ajudar a conservar els immobles singulars del municipi, adequant-los a la normativa.
- Obrir l'equipament polivalent i escènic més gran del municipi a tota la ciutadania.

- Optimitzar els recursos disponibles del municipi. En la situació actual en la qual els ajuntaments estan sotmesos a reajustaments constants de pressupost i on és difícil preveure la construcció d'equipaments nous cal treure el màxim rendiment dels espais que es disposa.

### **Voluntat de l'entitat**

- Mantenir i potenciar l'equipament i l'entitat com a referent cultural del municipi. Actualment aquest és l'espai on s'hi concentren el volum més elevat d'activitats culturals de Castellví de la Marca (balls, teatre, cinema, activitats del cicle festiu, etc).
- Obrir l'espai al màxim de ciutadans: actualment el nucli de la Múnia té 800 habitants i 600 són socis de l'entitat, cal adaptar l'equipament a la normativa vigent per tal de poder seguir fent ús dels espais i enfortir l'entitat.
- L'entitat no pot costejar les despeses d'adequació de l'espai a la normativa vigent.
- Bona voluntat de l'entitat en oferir l'espai a l'Ajuntament per poder programar activitats culturals municipals.
- Predisposició de la *Societat Cultural la Muniencia* a treballar conjuntament amb altres entitats en benefici de tot el municipi.
- L'entitat mantindria la titularitat privada del seu equipament.

Amb aquest anàlisi de la situació, la proposta és mantenir i actualitzar l'acord que actualment ja hi ha entre ambdós agents (Ajuntament i entitat), adequant el conveni ja existent a les necessitats i contraprestacions actuals. L'actual conveni garanteix la possibilitat d'ús de l'espai a l'Ajuntament per programar activitats culturals i aquest es compromet a col·laborar amb l'entitat per la recerca de fons que ajudin a la conservació i adequació de l'immoble.

Els interessos d'ambdós agents conflueixen, és a dir per una banda l'Ajuntament té interès en disposar d'un espai polivalent ampli on programar activitats per a tota la ciutadania i té els mecanismes per intentar aconseguir els recursos econòmics necessaris per poder fer front a les despeses d'adequació de l'immoble; per l'altra hi ha una entitat al municipi que disposa d'un patrimoni, amb un espai polivalent gran que adequat pot ser una gran oportunitat per a nous usos en benefici de tot el municipi. Tant l'Ajuntament com l'entitat mantindrien la personalitat jurídica pròpia i la titularitat del seu patrimoni.



## **Adequacions a la normativa**



## **4. LA SOCIETAT CULTURAL LA MUNIENCA: ADEQUACIONS A LA NORMATIVA**

### **4.1 Antecedents i estat actual de la Sala cultural la Muniencia**

### **4.2 Anàlisi de l'Accessibilitat, la Seguretat d'ús i la Seguretat d'Incendis**

### **4.3 Anàlisi de les instal·lacions generals de la Sala**

### **4.4 Identificació de les deficiències i mancances de la Sala**

#### **4.4.1 Deficiències de la Sala a nivell normatiu**

#### **4.4.2 Mancances funcionals de la Sala**

### **4.5 Llistat d'actuacions per adequar la Sala a la Normativa vigent**

### **4.6 Diferents propostes d'actuació. Plànols i costos**

- Proposta A. Per una ocupació fins a 1.000 persones
- Proposta B. Per una ocupació fins a 500 persones
- Proposta C. Per una ocupació fins a 700 persones i una nova dotació de sanitaris





## 4.1 Antecedents i estat actual de la sala cultural la Muniencia

### ESTAT ACTUAL

En aquest apartat es valora l'estat actual i l'adequació a Normativa vigent d'accessibilitat, seguretat d'ús, seguretat d'incendis i d'instal·lacions de la sala cultural la Muniencia de Castellví de la Marca.



Vista general de la sala zona escenari



Vista general de la sala zona entrada i butaques

La Societat cultural, la formen un conjunt de dos edificis construïts cap al 1916. En un s'hi situa la sala polivalent i en l'altre el bar-restaurant.

Els dos edificis tenen façanes simètriques i tenen accessos independents, tot i que interiorment es comuniquen.



Vista façana avinguda Catalunya

La sala disposa d'un accés directe des de l'Avinguda Catalunya, però habitualment s'utilitza l'accés del bar, passant per l'edifici annex.

La sala està composta per un espai principal d'uns 300m<sup>2</sup>, on s'hi distribueixen les fileres de seients mòbils, un escenari de 50m<sup>2</sup> i annexat a banda i banda d'aquest s'hi troben una sala d'instal·lacions, un magatzem, uns camerinos i una sala de reunions.

Interiorment la sala té una alçada lliure d'uns 6,45m però el paviment es troba dividit en dos nivells diferents (la part central queda 30cm per sota de la resta)

La Sala cultural la Muniencia, és un equipament que acull una oferta d'activitats culturals molt diversa.

## 4.2 Anàlisi de l'Accessibilitat, la Seguretat d'ús i la Seguretat d'Incendis

### COMPLIMENT DB-SI. SEGURETAT EN CAS D'INCENDIS

#### SI 1 Propagació interior

##### 1. Compartimentació en sectors d'incendis.

- Tota zona on l'ús previst sigui diferent i subsidiari del principal de l'edifici on estigui integrat ha de constituir un sector d'incendis diferent quan superi: En Zona d'ús Pública Concurrencia amb ocupació superior a 500 persones.
- En Pública concurrència la sup. construïda de cada sector no ha d'excedir dels 2.500m<sup>2</sup>
- Les caixes escèniques han de constituir un sector d'incendis diferenciat.

(Com el bar i la sala constitueixen sectors diferents han de complir:

Resistència al foc de parets, sostres i portes que delimiten els sectors d'incendis)

- En Pública Concurrencia amb  $h < 15\text{m}$ : EI90
- Sector de risc mínim en qualsevol us previst  $h < 15\text{m}$ : EI120
- Portes de pas entre sectors: EI<sub>2</sub>t-C5

##### 2. Locals i zones de risc especial

- En qualsevol edifici, tallers de manteniment, magatzems d'elements combustibles, etc.  $100\text{ m}^3 < V < 200\text{ m}^3$  : Risc Baix,  $200\text{ m}^3 < V < 400\text{ m}^3$  : Risc Mitjà
- En Pública concurrència, taller o magatzem de decorats, de vestuari, etc.  $100\text{ m}^3 < V < 200\text{ m}^3$  : Risc Mitjà,  $V > 200\text{ m}^3$  : Risc Alt

(Caldrà sectoritzar correctament l'espai de magatzem de gasoil)

Resistència al foc de l'estructura portant, parets i sostres que separen la zona de la resta de l'edifici. Risc Baix: R90 i EI90, Risc Mitjà: R120 i EI120 (cal vestíbul d'independència)

Portes de comunicació amb la resta de l'edifici. Risc Baix: EI<sub>2</sub>45-C5, Risc Mitjà: 2x EI<sub>2</sub>30-C5

##### 3. Espais ocults. Pas d'instal·lacions a través d'elements de compartimentació d'incendis

(S'ha de preveure que la compartimentació dels espais ocupables ha de tenir continuïtat en els espais ocults)

#### 4. *Reacció al foc dels elements constructius, decoratius i de mobiliari*

- *Els elements constructius han de complir les condicions de reacció al foc que s'estableixen a la taula 4.1*

*Les parets i sostres de les zones ocupables han de complir C-s2,d0*

(Cal garantir que els revestiments compleixin la resistència al foc requerida. El present estudi proposa la substitució del fals sostre i la substitució dels revestiments de paret)

- *En edificis de Pública concurrència els elements decoratius i de mobiliari han de complir les condicions establertes al punt 4*

*Els elements tèxtils suspesos, com telons, cortines o cortinatges han de ser Classe 1 conforme la norma UNE-EN 13773:2003 "Textiles y productos textiles. Comportamiento al fuego. Cortinas y cortinajes. Esquema de clasificación"*

(L'estudi proposa la substitució de tot el cortinatge de la sala)

## **SI 2 Propagació exterior**

### 1. *Mitjaneres i façanes*

*Els elements separadors d'un altre edifici han de ser almenys EI120*

*Per limitar el risc de propagació exterior horitzontal de l'incendi a través de les façanes entre dos sectors d'incendis, els punts de les seves façanes que no siguin almenys EI60 han de complir les distàncies establertes al DB SI2*

### 2. *Cobertes*

*Amb la finalitat de limitar el risc de propagació exterior de l'incendi per la coberta, aquesta tindrà una resistència al foc REI60, en una franja d'un metre situada a l'encontre de la coberta amb qualsevol element de compartimentació d'un sector d'incendis amb un local de risc especial. Com alternativa a la condició anterior pot optar-se per prolongar la mitjanera o element compartimentador 0,60m per sobre de l'acabat de coberta.*

(L'estudi proposa prolongar la mitgera per sobre la coberta, en l'encontre entre la coberta del bar i la de la sala, per limitar la propagació del foc entre diferents sectors)

### **SI 3 Evacuació d'ocupants**

#### *1. Compatibilitat dels elements d'evacuació*

*Els establiments, destinats a Pública concurrència, integrats en un edifici amb un us principal diferent, han de complir:*

*- Les sortides d'ús habitual i els recorreguts fins l'espai exterior segur estaran situats en elements independents de les zones comuns de l'edifici i compartimentats respecte d'aquest, d'igual forma que ho ha d'estar l'establiment en qüestió*

*- Les seves sortides d'emergència podran comunicar amb un element comú d'evacuació de l'edifici a través d'un vestíbul d'independència, sempre que l'element d'evacuació estigui correctament dimensionat*

#### *2. Càlcul de l'ocupació*

S'agafen els valors de densitat en funció de la superfície útil

Sala polivalent: 300,00m<sup>2</sup> (1.080 persones dempeus)

Escenari: 50,00m<sup>2</sup> (50 persones)

Vestuaris: 10,00m<sup>2</sup> (5 persones)

Zona bar: 130 persones segons llicència d'activitats

#### *3. Nombre de sortides i longitud dels recorreguts d'evacuació*

*Per ocupacions superiors a 100 persones, calen com a mínim dues sortides de planta.*

*La longitud dels recorreguts d'evacuació fins alguna sortida de planta, no han d'excedir de 50m*

#### *4. Dimensionat dels medis d'evacuació*

*Quan en un recinte hagin d'existir més d'una sortida, es farà el supòsit d'una d'elles bloquejada per realitzar el càlcul de distribució dels ocupants.*

*Si les escales no són protegides, també caldrà preveure aquest supòsit.*

*Portes i passos han de complir  $A > P/200$  i sempre ser  $> 0.80m$ . Si la porta és doble no pot ser menor que 0.60m o superior a 1,23m*

Anàlisi portes existents

*- Porta 1. amplada 2.00m: 400 persones (però s'haurien de sumar a les persones que surtin del bar (130 persones) i veure la capacitat de la porta 2, al mateix*

temps cal preveure el recorregut lliure d'obstacles i un vestíbul previ per passar per un sector d'incendis diferent)

La proposta de millora permetrà: 230 persones

- Porta 2. amplada 1.80m: 360 persones. Entre la porta 2 i 3 manca l'espai per un radi de gir de 1.50m.

La proposta de millora permetrà 130+230: 360 persones

- Porta 3. amplada 1.80m: 360 persones. Entre la porta 2 i 3 manca l'espai per un radi de gir de 1.50m.

La proposta de millora permetrà: 130+230: 360 persones

- Porta 4. amplada 0.90m: 180 persones (no hi ha suficient espai entre l'escala i la porta). En hipòtesi de bloqueig només podem comptabilitzar els ocupants del bar)

- Porta 5. amplada 1.70m: 340 persones (s'haurien de sumar a les persones que surtin del bar (130 persones) i veure la capacitat de la porta 4, al mateix temps cal preveure el recorregut lliure d'obstacles i un vestíbul previ per passar per un sector d'incendis diferent)

- Porta 6. amplada 1.70m: 340 persones (cal refer les escales i col·locar una porta d'obertura fàcil i ràpida)

La proposta de millora permetrà: 340 persones

- Porta 7. amplada 2.00m: 400 persones (té un graó aïllat i després dos més a part ha de preveure l'ocupació que permeti el passadís i la porta 8 de sortida a exterior)

La proposta de millora permetrà: 240 persones

- Porta 8. amplada 0.90m: 180 persones (s'ha de girar el sentit d'obertura, que ara envaeix el recorregut d'evacuació)

- Porta 9. amplada 1.20m: 240 persones (l'escombrat de la porta envaeix la vorera)

- Porta 10. amplada 2.00m: 400 persones (cal adequar unes escales per pujar correctament a l'escenari)

La proposta de millora permetrà: 400 persones

Total sala polivalent:  $1.080 + 50 + 5 = 1.135$  persones (l'amplada mínima hauria de ser 5,70m)

Actualment hi ha una porta que dona a l'Av. Catalunya, 1.70m, dues portes que passen per el restaurant (no són vàlides), una de sortida directe a carrer (passant per l'escenari) de 2.00m i una sortida al corredor lateral 2.00m (però passa per un passadís de 1.60 i desemboca en una porta de 1.20).

Si no es contempen les del restaurant:  $2.00 + 1.70 + 1.20$ : 4.9m (hipòtesis de bloqueig (-2.00=2.90) Espai per 580 persones

L'Ajuntament diu que els actes que s'hi organitzen no superen les 300 persones, però la proposta de millora ha de preveure una possible ocupació superior, encara que sigui ocasionalment.

*Passadissos i rampes  $A > P/200 > 1,00m$*

*Escales no protegides (evacuació descendent)  $A > P/160$  Amplada mínima...*

L'escala de la sala amb evacuació descendent té una amplada 1.30m: per tant poden baixar unes 208 persones

#### *5. Protecció de les escales*

*Les escales d'evacuació descendent per pública concurrència amb una alçada inferior a 10m poden ser no protegides*

#### *6. Portes situades en recorreguts d'emergència*

*Les portes de sortida amb una previsió superior a 50 persones seran abatibles amb eix de gir vertical, amb un dispositiu de fàcil i ràpida obertura.*

*Obriran en el sentit de l'evacuació quan el pas estigui previst per més de 100 persones*

#### *7. Senyalització dels mitjans d'evacuació*

*Les sortides tindran una senyal amb el ròtul de SORTIDA*

*El ròtul de "Sortida d'emergència" s'ha d'utilitzar en les sortides previstes per emergència*

*Es disposaran senyals indicatives dels recorreguts.*

*Les senyals han de ser visibles fins i tot en cas de caiguda del subministrament d'enllumenat normal*

#### *8. Control de fum d'incendis*

*S'ha d'instal·lar un sistema de control de fum d'incendis capaç de garantir el control durant l'evacuació d'ocupants, de forma que es pugui efectuar amb total seguretat, als establiments amb ocupació superior a les 1.000 persones.*

(A la sala no es preveu una ocupació superior a les 1.000 persones)

#### *9. Evacuació de persones amb discapacitat en cas d'incendis*

*Es disposarà almenys d'una sortida de sala accessible.*

(Caldrà garantir que la porta del bar pugui ser adaptada per l'accés i evacuació de persones amb discapacitat)

### **SI 4 Instal·lacions de protecció contra incendis**

#### *1. Dotació d'instal·lacions de protecció contra incendis*

*Extintors portàtils (eficàcia 21A-113B) A 15m de recorregut en cada planta, des de tot origen d'evacuació*

*Una boca d'incendis, per les zones de risc especial alt, i en pública concurrència si la superfície construïda és superior a 500m<sup>2</sup> (els equips seran del tipus 25mm)*

*Sistema d'alarma. Per ocupacions superiors a 500 persones. El sistema ha de ser apte per emetre missatges per megafonia. (transmetrà senyals visuals a part de les acústiques)*

(La sala ja disposa actualment de BIEs i extintors, però la proposta inclou la partida per instal·lar un sistema d'alarma)

### **SI 5 Intervenció de bombers**

*Els vials d'aproximació han de tenir una amplada lliure mínima de 3.5m, alçada mínima de gàlib 4.5m i capacitat portant del vial 20kN/m<sup>2</sup>*

### **SI 6 Resistència al foc de l'estructura**

#### *1. Elements estructurals principals*

*Cal garantir que l'estructura general de l'edifici compleix amb els requeriments de la taula 3.1*

(El sistema estructural de la coberta està realitzat amb bigues de fusta, tant els elements principals com els secundaris. La coberta, pels elements que la componen, no es pot considerar lleugera dins la qualificació que fa el CTE, i per tant, donat que l'espai és de pública concurrència, la resistència al foc que ha de tenir és de 90. Amb l'anàlisi visual realitzat i considerant les dimensions dels diferents elements, es considera que no compleix aquesta premissa.



Per aquest motiu es considera necessari realitzar, per part d'una empresa especialitzada en càlcul d'estructures, un aixecament i informe de les necessitats reals a implantar per tal de complir amb la normativa vigent)

(Per garantir els requeriments de la normativa vigent, és necessari realitzar una protecció front el foc, que passa, a priori, per la realització d'un sostre RF, tipus Pladur-Foc, que separi la sala del sotacoberta, o realitzar un projectat amb perlita-vermiculita dels elements estructurals)

## COMPLIMENT DB-SUA. SEGURETAT D'UTILITZACIÓ I ACCESSIBILITAT

### Secció SUA9. Accessibilitat

#### 1. Condicions d'accessibilitat

*- Cada parcel·la ha de disposar com a mínim d'un itinerari accessible que comuniqui una entrada principal de l'edifici*

L'estudi proposa ajustar les portes del bar perquè sigui l'itinerari accessible

*- Existirà sempre un servei accessible per cada 10 unitats o fracció de inodors instal·lats, poden ser d'ús compartit per ambdós sexes*

Caldria refer i adequar els sanitaris existents al bar

## DECRET 135/1995 D'APROVACIÓ DEL CODI D'ACCESSIBILITAT

### Article 18.

*Els serveis higiènics d'ús públic han de disposar, com a mínim, d'una cambra higiènica adaptada*

*Un servei higiènic es considera adaptat quan compleix els requisits següents: Les portes han de tenir una amplada mínima de 0,80m i s'han d'obrir cap a l'exterior. Entre 0m i 0,70m d'alçada respecte al terra, hi ha d'haver un espai lliure de gir d'1.50m.*

*El rentamans no tindrà peu ni mobiliari inferior que destorbi el seu ús.*

*Es disposarà de dues barres de suport a una alçada entre 0.70m i 0,75m perquè permeti agafar-s'hi amb força en la transferència lateral.*

Caldria refer i adequar els sanitaris existents al bar

## **Article 20.**

*Coma mínim, una de les entrades des de la via pública a l'interior de l'edificació ha de ser accessible. En equipaments culturals amb sup.>200m2 haurà de ser adaptat. Un itinerari es considera adaptat quan: no hi ha cap escala ni graó aïllat, una amplada mínima de 0,90m, i una alçada lliure sense obstacles en tot el recorregut de 2,10m*

*A les dues bandes d'una porta, sense l'escombrat per l'obertura, s'hi ha de poder inscriure un cercle de 1,50m de diàmetre*

L'estudi proposa ajustar les portes del bar perquè sigui l'itinerari adaptat

## **REGLAMENT D'ESPECTACLES PÚBLICS I ACTIVITATS RECREATIVES (Decret 112/2010)**

### **Article 2. Àmbit d'aplicació**

*Resten sotmesos a aquest Reglament els espectacles públics, els establiments i els espais oberts al públic, inclosos en el catàleg que s'incorpora a l'Annex I .*

*Espectacles cinematogràfics, teatrals, d'audició, musicals, manifestacions festives de caràcter cultural i tradicional,...*

### **Article 33. Compatibilitat acústica**

#### **Article 34. Prevencions acústiques especials**

*Els establiments oberts al públic destinats a espectacles musicals o a activitats musicals han de tenir instal·lat un limitador de so amb registrador, per tal d'assegurar que no se sobrepassen els valors límits establerts a la normativa de contaminació acústica o a les ordenances municipals*

Al projecte caldrà estudiar si cal preveure un limitador de so

#### **Article 46. Pla d'autoprotecció**

*Els establiments oberts al públic amb un aforament autoritzat comprès entre 500 i 2.000 persones han de disposar d'un Pla d'Autoprotecció, segons normativa específica.*

Per l'ocupació prevista a la sala caldrà que es redacti un Pla d'Autoprotecció.

#### **Article 47. Condicions d'higiene i salubritat**

*Els establiments oberts al públic han de disposar de serveis amb la proporció mínima de lavabos i cabines de wàter següent:*

*Entre 301 i 500 persones d'aforament autoritzat: 4 lavabos i 8 cabines*

Les dotacions de lavabos actuals no són suficients per l'ocupació real de la sala  
*Més de 500 persones d'aforament: 4 lavabos i 12 cabines, i el mateix per cada fracció de 500 persones més*

N ocasions puntuals quan l'aforament sigui superior a les 500 persones, caldrà preveure una ampliació de sanitaris al exterior de l'equipament

*Els serveis han d'estar diferenciats entre homes i dones i han d'estar separats de la sala, ventilats i ben il·luminats.*

*En tot cas han de respectar la normativa d'accessibilitat*

#### **Article 48. Dispositius d'assistència sanitària**

*Els establiments amb aforament superior a 1.000 persones han de disposar d'una infermeria, amb instal·lacions, materials i equips adequats. Per la resta d'establiments amb aforament inferior han de disposar d'una farmaciola amb els materials i els equips adequats per facilitar primeres cures en cas d'accident, malaltia o crisi sobtada.*

#### **Article 66. Determinació i informació de l'aforament**

*Tot establiment d'espectacles públics o d'activitats recreatives ha de tenir determinat el seu aforament màxim autoritzat.*

#### **Article 68. Obligació de comptar amb un sistema automàtic de control d'aforament**

*Tenen l'obligació de disposar d'un sistema automàtic de control d'aforament els aforaments d'espectacles musicals o d'activitats recreatives musicals a partir de 151 persones d'aforament autoritzat.*

#### **Article 69. El sistema automàtic de control d'aforament**

*En els establiments amb aforaments autoritzats a partir de 151 persones, s'hi ha d'instal·lar un sistema d'enregistrament d'imatges que enregistri de manera continuada, des de l'obertura del local fins al seu tancament, cadascuna de les entrades i sortides d'aquest, amb les dades del dia i hora.*

Caldrà preveure la instal·lació d'un sistema de control d'aforament quan s'aprovi el reglament corresponent

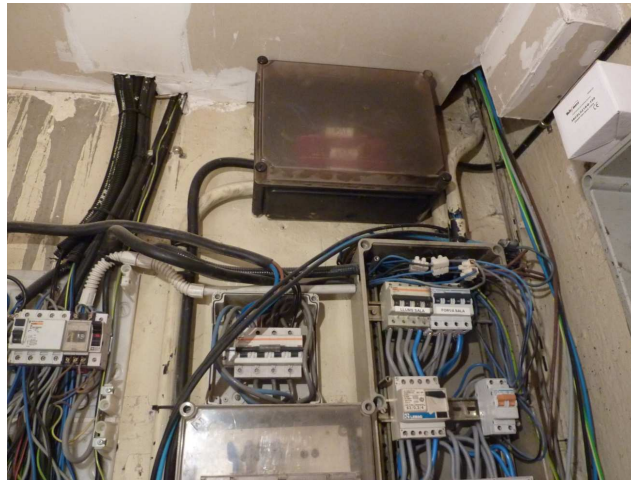
### 4.3 Anàlisi de les instal·lacions generals de la sala

#### VALORACIÓ DE L'ESTAT ACTUAL DE LES INSTAL·LACIONS

##### Electricitat

Es disposa d'una única escomesa elèctrica trifàsica per tot el centre cultural, tant pel bar com per la sala. Internament es disposa d'un comptador elèctric que comptabilitza el consum de la sala.

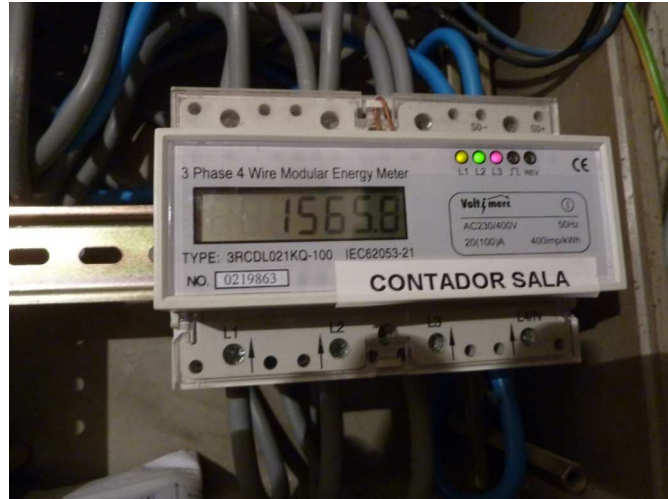
La major part del cablejat existent no és lliure d'halògens, i moltes proteccions no compleixen la normativa vigent.



Escomesa General d'electricitat



Comptador elèctric general



Comptador intern pel consum de la sala



Quadres elèctrics amb proteccions fora de normativa

### **Enllumenat general i d'emergència**

L'enllumenat de la sala es realitza mitjançant unes pantalles de fluorescència convencionals, i el nivell lumínic assolit és inferior als recomanats, que haurien d'estar entre 250-500 lux.



Il·luminació general a base de fluorescents

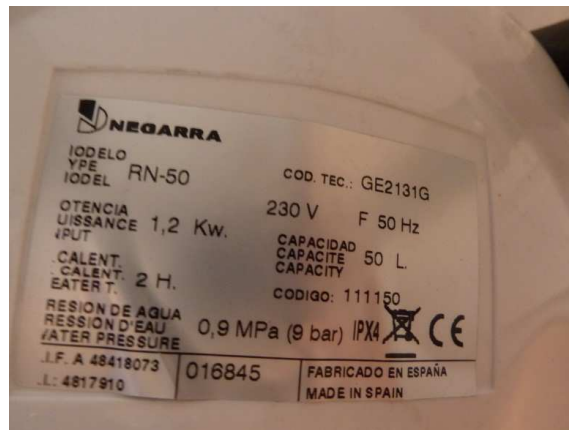
Respecte a l'enllumenat d'emergència, existeixen uns equips a sobre de les portes de sortida, però no hi ha una distribució per garantir els 0,5 lux en tot l'espai i 1 lux en els recorreguts d'evacuació.



Enllumenat d'emergència situat sobre les portes

### **Fontaneria.**

La sala disposa d'uns serveis equipats amb aigua freda i aigua calenta sanitària, produïda mitjançant un termoacumulador elèctric de 50 litres.



Termoacumulador elèctric de 50 litres

## Climatització

La sala està calefactada mitjançant un climatitzador amb cremador de gasoil, amb una potència instal·lada de 225.000 kcal/h. Tant la impulsió de l'aire tractat com el retorn es realitza puntualment i per mitjà d'una reixa d'impulsió i una de retorn. Aquest climatitzador no té aportació d'aire exterior, per el que únicament recircula l'aire de la sala.

No es disposa de registre d'indústria de la instal·lació de climatització, per el que es considera que en el moment de la execució no es va fer la legalització corresponent.



Reixa d'impulsió del climatitzador a la sala



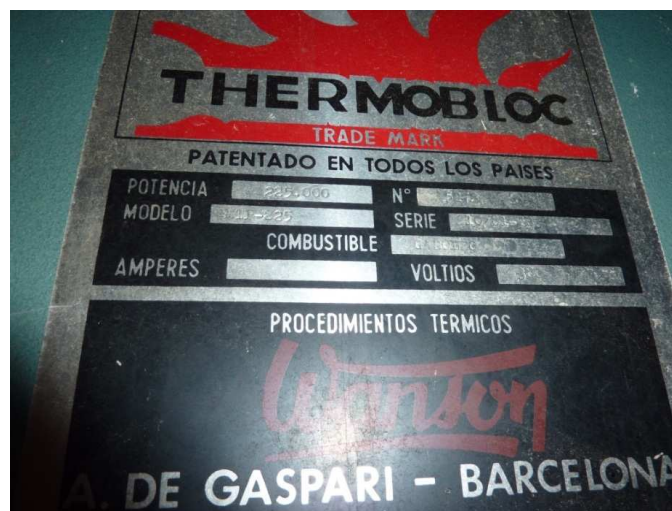
Termòstat de la sala

La instal·lació de combustible està composta per un dipòsit de plàstic situat en una sala annexa a la sala del climatitzador i tocant a la sala. Indicar que cap d'aquestes sales estan sectoritzades respecte la sala.





Dipòsit de gasoil situat al costat de la sala



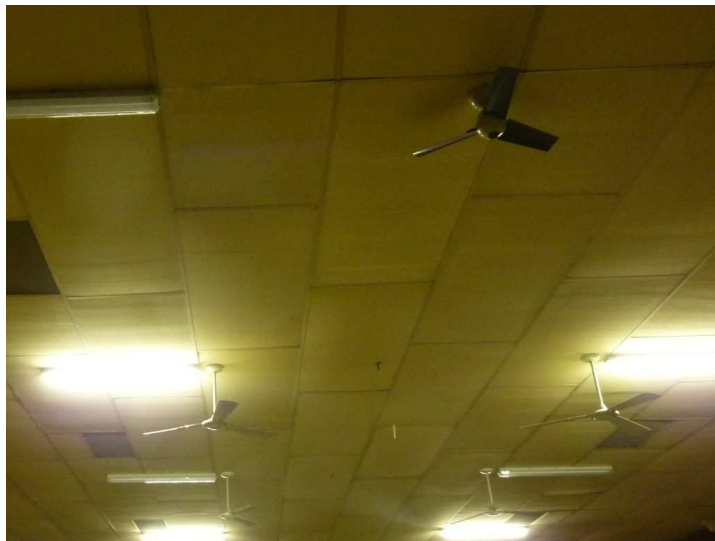
Placa de característiques tècniques del climatitzador de la sala amb cremador de gasoil

Per la renovació de l'aire interior, la sala disposa d'uns ventiladors axials situats en façana, però que no tenen filtres. Aquests ventiladors s'utilitzen bàsicament a l'estiu per evacuar l'excés de calor originat per l'ocupació. A l'hivern les fulles dels registres d'aquests ventiladors estan tancats per evitar la entrada d'aire fred.



Ventiladors axials situats en façana

També es disposa d'uns ventiladors de sostre que en èpoques d'estiu recirculen l'aire de la sala per disminuir la sensació de calor.



Ventiladors de sostre

### **Protecció contra incendis**

Les instal·lacions corresponents a la protecció contra incendis està composta per la dotació d'extintors de pols i una BIE.

La zona del bar disposa de detecció d'incendis, però no la sala.



Sistema d'extinció mitjançant BIE



Centralita de detecció d'incendis corresponent a la zona bar

## INTERVENCIONS A REALITZAR PER ADEQUAR LES INSTAL·LACIONS A LA NORMATIVA VIGENT

### **Electricitat**

Seràn d'obligat compliment, les prescripcions contingudes al Reglament Electrotècnic per a Baixa Tensió, Decret 842/2002 de 2 de Agost, tant pel que fa a les de caràcter general com a les particulars.

En aquest sentit es considera necessari la substitució del cablejat elèctric actual per cablejat lliure d'halògens.

Donat que es preveu una ocupació superior a les 300 persones serà necessari disposar de subministrament elèctric complementari, mitjançant una doble escomesa o un equip electrogen.

### **Enllumenat general i d'emergència**

La normativa a complir es la següent:

- Reglament Electrotècnic per a Baixa Tensió, Decret 842/2002 de 2 de Agost, tant pel que fa a les de caràcter general com a les particulars
- Reial Decret 314/2006 de 17 de març, per el que s'aprova el Codi Tècnic de la Edificació i els seus Documents Bàsics.

Es recomana la substitució de l'enllumenat general, per tal de complir amb les recomanacions de la CIE i la norma EN-12464. Serà d'aplicació la secció HE3 del Codi Tècnic de l'Edificació. Els nivells adequats estan compresos entre els 250 i 500 lux.

En la nova distribució s'haurà de garantir una uniformitat superior al 50% a tot l'espai.

Com a solució econòmica es proposa fer una instal·lació amb lluminàries per grans alçades amb fluorescent tipus T5 i balastre electrònic. És molt important en aquests tipus de lluminàries el reflector que incorporin, ja que serà el que distribuirà la llum

emesa, aconseguint que ens arribi fins al terra i la uniformitat sigui adequada. Aquesta proposta té la característica afegida de encesa directa, que en locals de pública concurrència és important, ja que una apagada puntual no implica un temps d'espera per la nova encesa com succeeix en altres tipus de lluminàries, tipus halogenurs metàl·lics, que tot i resultar més econòmica la seva instal·lació i manteniment, presenten aquest inconvenient, considerat prioritari.

L'enllumenat d'emergència es situarà al menys a 2 m per sobre del nivell del terra.

Se'n disposarà un en cada porta de sortida i en posicions en les que sigui necessari destacar un perill potencial o l'emplaçament d'un equip de seguretat.

La instal·lació serà fixa, estarà dotada d'una font d'alimentació pròpia d'energia que haurà d'entrar automàticament en funcionament al produir-se una fallada d'alimentació a la instal·lació d'enllumenat normal en les zones cobertes per l'enllumenat d'emergència. Es considera com a fallada d'alimentació el descens de la tensió d'alimentació per sota del 70% del seu valor nominal.

L'enllumenat d'emergència de les vies d'evacuació ha d'arribar al menys al 50% del nivell d'il·luminació establert al cap de 5 s i el 100% als 60 s.

El nivell d'il·luminació serà:

En les vies d'evacuació on l'amplada no excedeixi de 2 m, la luminància horitzontal al terra ha de ser, com a mínim, 1 lux a lo llarg de l'eix central i 0.5 lux en la banda central que compren al menys la meitat de l'amplada de la via. Les vies d'evacuació amb amplada superior a 2 m poden ser tractades com a varies bandes de 2 m d'amplada, com a màxim.

Els punts que estiguin situats als equips de seguretat, les instal·lacions de protecció contra incendis d'utilització manual i els quadres de distribució d'enllumenat, la luminància horitzontal serà de 5 lux, com a mínim.

Al llarg de la línia central d'una via d'evacuació, la relació entre la luminància màxima i la mínima no ha de ser major que 40:1.

Els nivells d'il·luminació establerts s'han d'obtenir considerant nul el factor de reflexió sobre parets i sostres, i contemplant un factor de manteniment en que s'englobi la reducció del rendiment lluminós degut a la brutícia de les lluminàries i a l'envelliment de les làmpades.

Amb la finalitat d'identificar els colors de seguretat de les senyals, el valor mínim de l'índex de rendiment cromàtic RA de les làmpades serà 40.

A més es complirà el que es disposa a la Instrucció ITC-028.

Tota lluminària d'emergència i senyalització disposarà del grau de protecció i classe d'aïllament d'acord al seu lloc d'ubicació, segons el REBT.

### **Fontaneria.**

No es considera necessari realitzar cap adequació a menys que es modifiqui la distribució dels serveis o s'incrementi el número de punts de consum o presses d'aigua. Si no es supera els 50 litres de consum d'aigua calenta sanitària no és preceptiu instal·lar plaques solars tèrmiques o mesures substitutòries.

### **Climatització.**

Donat que no es disposa de registre d'indústria de la instal·lació de climatització, de cara a regularitzar l'activitat, serà necessari fer la legalització corresponent i per tant la normativa a complir, donat que no es podrà considerar com a reforma, es la següent:

La normativa a complir es la següent:

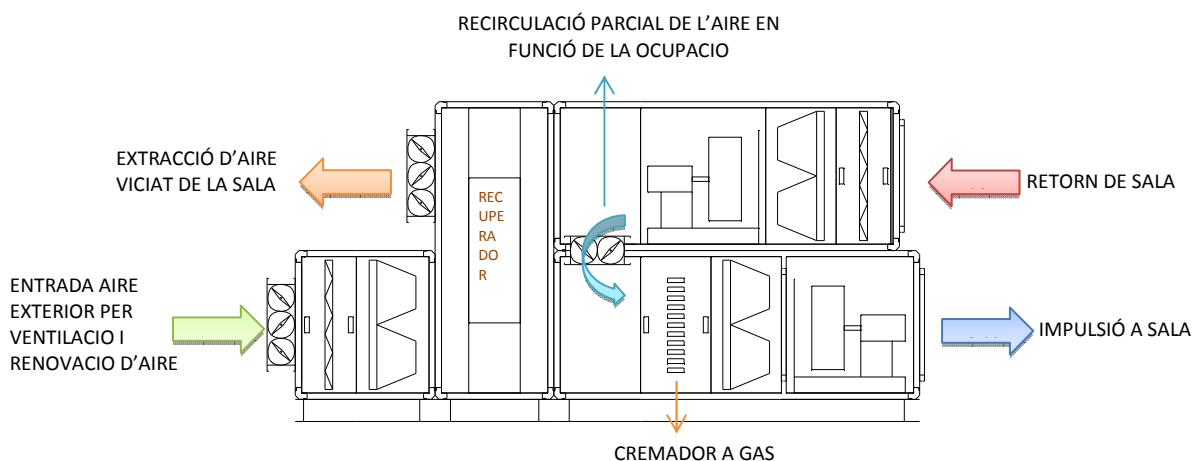
- Reial Decret 1027/2007 de 20 de juliol, pel que s'aprova el Reglament d'Instal·lacions Tèrmiques en els Edificis (RITE).
- Reial Decret 314/2006 de 17 de març, per el que s'aprova el Codi Tècnic de la Edificació i els seus Documents Bàsics.

En aquest sentit, la intervenció que s'ha de realitzar es dotar el local amb un sistema de ventilació que garanteixi el nivells de qualitat de l'aire interior. Donat que el local

esta calefactat, aquest sistema haurà de ser capaç de recuperar l'energia de l'aire d'extracció com requereix la normativa.

Es proposa instal·lar un climatitzador amb un cremador de gas incorporat, per la producció del calor necessari per calefactar la sala, en substitució de l'actual sistema amb cremador de gasoil i el seu sistema d'emmagatzematge. Cal incidir en que el canvi de combustible no és preceptiu per normativa, tot i que es considera una millora a tenir en compte ja que ens dona una garantia en el subministrament continuat, així com un estalvi en els costos d'explotació, ja que la tèrmia produïda a partir del gas és més econòmica que la produïda a partir del gasoil, com actualment s'està realitzant. El diferencial actual és de l'ordre de 40% menys en el preu per Kwh produït a partir del gas respecte al gasoil.

Aquest climatitzador, disposarà de dos ventiladors, i un recuperador de calor per garantir la qualitat de l'aire a partir de la renovació d'aquest. Com a mesura d'estalvi, es proposa equipar al climatitzador amb una sonda de qualitat de l'aire d'extracció, de manera que no s'estigui renovant el 100% de l'aire de la sala, sino que sigui proporcional a la concentració de CO2 en l'aire de retorn de la sala. Més concentració es tradueix en més ocupació i per tant es necessita més renovació d'aire. La resta del cabal tractat es recircula dins del propi climatitzador mitjançant una comporta per aquesta finalitat.



Esquema general de climatitzador

Aquest climatitzador es situaria en la coberta que dona al Passeig dels Estudiants, per on es realitzaria també la nova escomesa de gas.

La distribució interior de l'aire es realitzaria amb una distribució de conductes que alimentarien els elements de difusió, que han de ser adequats per locals de més de 4 metres.

Per complir la normativa contra incendis, la sala del climatitzador ha de ser sector independent de la sala al considerar-se local de risc baix. Per tant en la situació actual s'hauria d'instal·lar portes tallaflam a part d'adequar la sala per garantir la resistència al foc requerida. En el cas de situar el climatitzador en coberta, aquesta sectorització no seria necessària.

### **Protecció contra incendis.**

La normativa a complir es la següent:

- Reial Decret 314/2006 de 17 de març, per el que s'aprova el Codi Tècnic de la Edificació i els seus Documents Bàsics.

La dotació d'equips e instal·lacions contra incendis necessàries són les següents:

Extintors portàtils: d'eficàcia 21A-113B. A 15 m de recorregut, com a màxim, des de tot origen d'evacuació.

Boques d'incendis equipades: donat que la superfície del conjunt supera els 500 m<sup>2</sup>, és preceptiu disposar de BIEs, com actualment disposen. S'hauria de comprovar que tots els espais estan coberts amb la disposició actual d'equips, i en cas necessari incrementar la instal·lació.

Sistema de detecció i alarma: donat que es supera les 500 persones d'ocupació és necessari un sistema d'alarma que ha de ser apte per emetre missatges de megafonia. La instal·lació de detecció, tot i ser recomanable no és preceptiva ja que no es supera els 1.000m<sup>2</sup> de superfície construïda.



## **4.4 Identificació de les deficiències i mancances de la sala**

Partir de l'anàlisi realitzat, en aquest punt es llisten les principals mancances i deficiències detectades a la sala

### **4.4.1 Deficiències de la sala a nivell normatiu**

#### **ACCESSIBILITAT I SEGURETAT D'ÚS I D'INCENDIS**

1. Cal sectoritzar correctament els espais de risc com la sala d'instal·lacions i magatzem de combustible.
2. La sala i el bar són sectors d'incendis diferents, per això cal sectoritzar les cobertes.
3. Entre els diferents sectors d'incendis cal incorporar portes tallafocs i vestíbuls previs
4. Si les portes de sortida de la sala per el bar, s'utilitzen com a sortides d'emergència s'haurien de garantir els recorreguts lliures d'obstacles.
5. Modificar les portes de sortida del bar, perquè sigui el recorregut adaptat de la sala. (I si s'utilitza com a sortida d'emergència, l'amplada ha de preveure l'ocupació de la sala i el bar)
6. No hi ha suficient espai de replà al final de l'escala
7. Cal refer les escales i garantir la fàcil apertura de la porta
8. S'incompleix el DBSUA ja que al recorregut d'evacuació hi ha un graó aïllat i dos graons a la porta.
9. El graonat del passadís és irregular i es troba en mal estat
10. L'escombrat de la porta envaeix el recorregut d'emergència
11. Adaptar les escales d'accés a l'escenari perquè funcionin de recorregut d'emergència
12. Cal millorar les condicions del sanitari adaptat perquè compleixi normativa
13. S'ha de protegir del foc l'estructura de fusta de la coberta

#### **INSTAL·LACIONS**

- A. Cal actualitzar la instal·lació d'electricitat
- B. L'enllumenat general no assoleix els nivells lumínics recomanats
- C. Manca instal·lar un subministrament complementari

D. Cal millorar la climatització i incorporar un sistema de ventilació

E. Cal revisar tota la instal·lació de protecció contra incendis: Bies, extintors, alarma i avisos

#### **REGLAMENT D'ESPECTACLES PÚBLICS**

- Caldrà ampliar la dotació de sanitaris per els actes en general i per ocupacions superiors a 500 persones és podrà fer de manera puntual al exterior de la sala

- Caldrà incorporar un sistema de control d'aforament

- Caldrà la redacció d'un Pla d'Autoprotecció (aforament superior a 500 persones)

#### **4.4.2 Mancances funcionals de la sala**

- Per un correcte funcionament de la sala, caldria plantejar l'opció d'eliminar el desnivell del paviment

- El paviment de l'escenari es troba en mal estat i molt deteriorat

- Caldria millorar els revestiments de la sala

- Cal millorar el cortinatge existent a la sala i incorporar de nou als accessos i sortides de sala

- L'escala de la sala de projecció és molt inclinada i poc segura

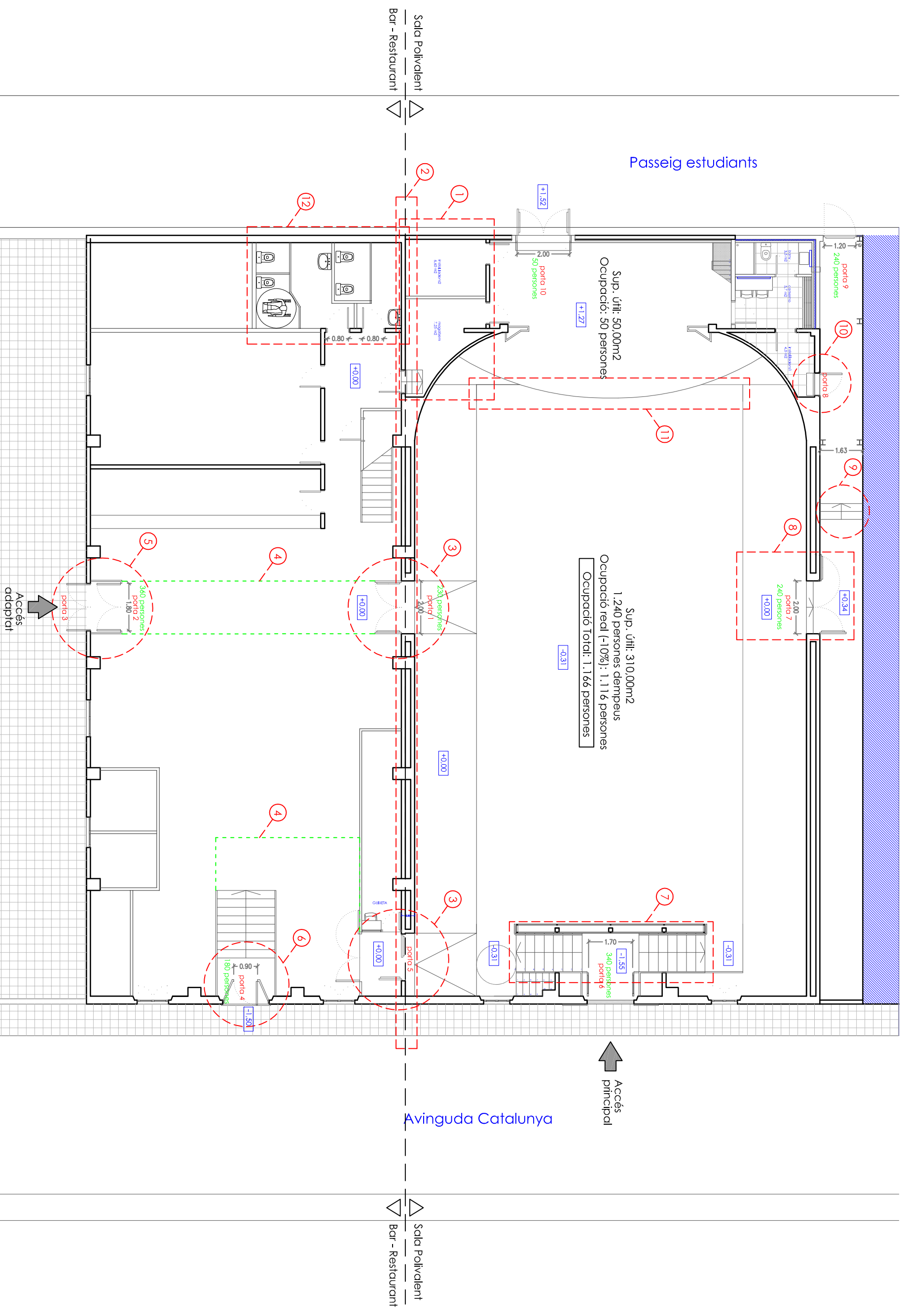
- Els acabats de la sala de projecció es troben en molt mal estat

- La dotació de sanitaris és insuficient de manera que seria recomanable l'ampliació de les unitats existents

- La façana del Passeig dels estudiants està inacabada

- Caldria plantejar una instal·lació de gas per millorar els costos d'explotació

# Identificació sobre plànol de les principals mancances de la sala





## 4.5 Llistat d'actuacions per adequar la sala a la Normativa vigent

### ACCESSIBILITAT I SEGURETAT D'ÚS I D'INCENDIS

1. Sectorització de l'espai de risc, tancant la connexió amb el bar i millorant els tancaments
2. Aixecar 60 cm la mitgera per sobre les cobertes per garantir la no propagació del foc entre sectors d'incendis diferents
3. Col·locar un vestíbul previ amb porta tallafocs
4. Si s'utilitzen com a sortides d'emergència, cal identificar i alliberar d'obstacles el recorregut
5. Modificar les portes de sortida del bar, per permetre el radi de gir entre portes que cal als recorreguts adaptats. (Si també s'utilitza com a sortida d'emergència, l'amplada ha de preveure l'ocupació de la sala i del bar)
6. Modificar la col·locació de la porta per guanyar una mica de replà d'escala
7. Refer el graonat de les escales, amb baranes i col·locar un sistema de fàcil apertura a la porta
8. Modificar la sortida per eliminar els graons aïllats del recorregut d'emergència
9. Adequació i senyalització dels tres graons aïllats
10. Modificar el sentit d'obertura de la porta per no envair el recorregut d'emergència
11. Col·locació d'escales adequades per garantir el correcte recorregut d'emergència per l'escenari
12. Millorar l'accés i mides del sanitari adaptat
13. Protecció al foc de l'estructura de fusta de la coberta i creació de nou fals sostre

### INSTAL·LACIONS

- A. Actualització de la instal·lació d'electricitat
- B. Millora de l'enllumenat general per assolir els nivells lumínics recomanats
- C. Instal·lar un subministrament complementari
- D. Instal·lació d'un nou climatitzador ubicat a la coberta dels vestuaris
- E. Millora i adequació de tota la instal·lació de protecció contra incendis: Bies, extintors, alarma i avisos

## REGLAMENT D'ESPECTACLES PÚBLICS

- Caldrà ampliar la dotació de sanitaris per els actes en general i per ocupacions superiors a 500 persones és podrà fer de manera puntual al exterior de la sala
- S'incorporarà un sistema de control d'aforament amb enregistrament continu dels accessos
- Es redactarà i registrarà un Pla d'Autoprotecció que indicarà les mesures a prendre en cas d'emergència

## 4.6 Diferents propostes d'actuació. Plànols i costos

### PROPOSTA A

Inclou totes les mesures de seguretat per una ocupació prevista fins a 1.000 persones

Cost del Pressupost d'execució material: 215.437,84€

**Cost Total de la Inversió: 245.837,84€** (Inclou honoraris i legalitzacions)

### PROPOSTA B

Inclou totes les mesures de seguretat per una ocupació prevista fins a 500 persones

Cost del Pressupost d'execució material: 197.066,15€

**Cost Total de la Inversió: 227.466,15€** (Inclou honoraris i legalitzacions)

### PROPOSTA C

Inclou totes les mesures de seguretat per una ocupació prevista fins a 700 persones i la instal·lació d'una nova bossa de sanitaris per la Sala

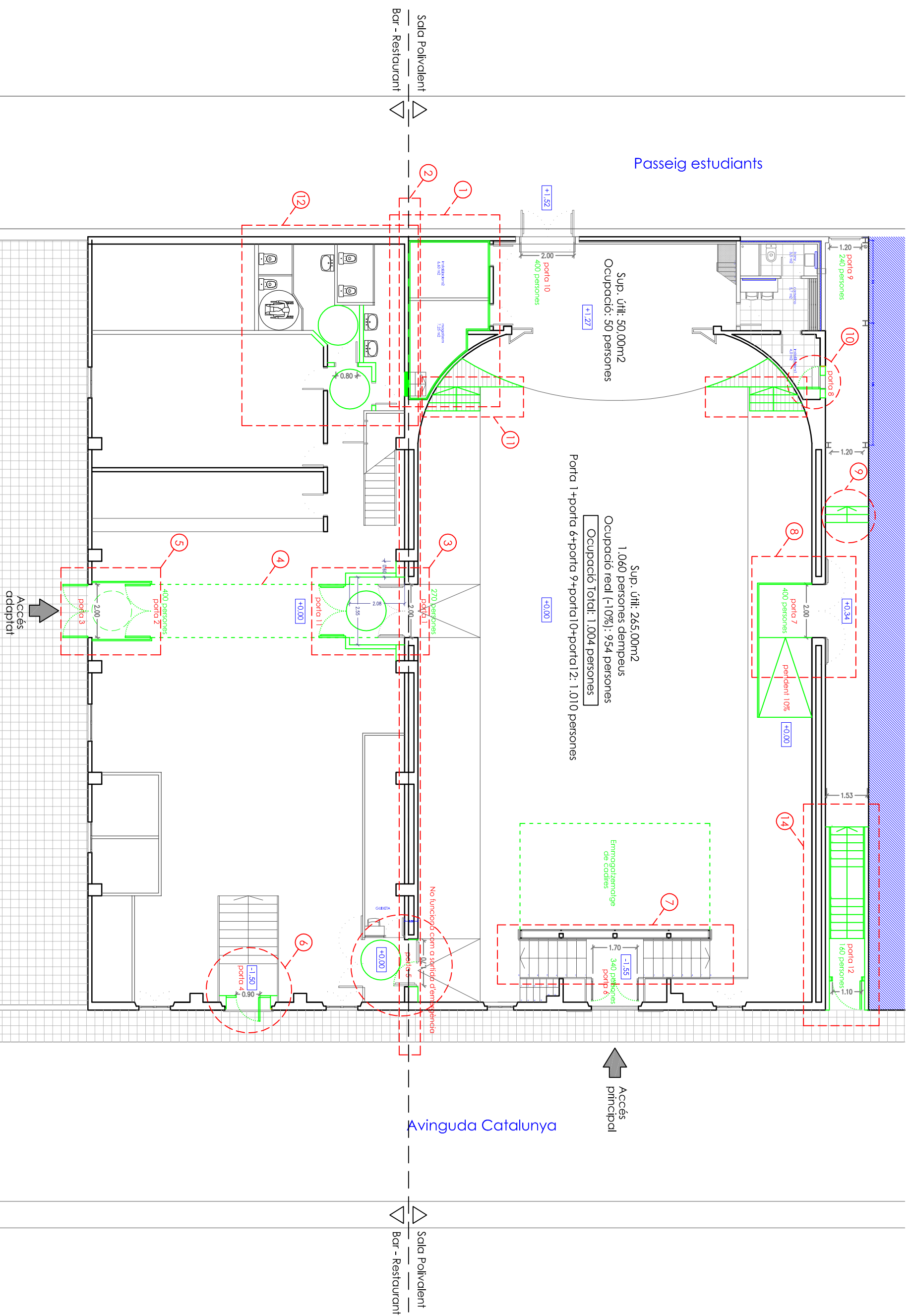
Cost del Pressupost d'execució material: 244.015,53€

**Cost Total de la Inversió: 276.615,53€** (Inclou honoraris i legalitzacions)





# PROPOSTA A (per una ocupació inferior a 1.000persones)





## Costos d'inversió per la PROPOSTA A

### ACTUACIONS A LA SOCIETAT CULTURAL LA MUNIENCA PER ADEQUAR A LA NORMATIVA (per una ocupació fins a 1.000 persones)

ut	Definició	preu	quantitat	€
<b>1</b>	<b>Sectorització local de risc</b>			<b>4.320,00</b>
	Sectorització d'espai d'instal·lacions i/o magatzem respecte la sala i el bar. Inclou el tancament de forat de connexió amb el bar. Forrat amb trasdossat arrebossat fins el sostre de les parets divisòries, per garantir la resistència al foc necessària.			
<b>2</b>	<b>Sectorització cobertes</b>			<b>5.600,00</b>
	Sectorització de les cobertes, per independitzar el sector d'incendis del bar del de la sala. Inclou aixecament de mitgera, uns 0,60cm per sobre de les cobertes i modificació d'aiguafons.			
<b>3*</b>	<b>Connexió Sala-Bar (cal actuar en una de les dues portes)</b>			<b>3.045,00</b>
	Al tractar-se de dos sectors d'incendis diferenciats cal en tots els punts de connexió, la col·locació de portes tallafocs i si s'utilitzen com recorreguts d'emergència cal a més un vestíbul previ. La partida inclou la construcció de parets de tancament, enguixades i pintades i col·locació de porta tallafocs de doble full.			
<b>4</b>	<b>Recorreguts evacuació</b>			<b>120,00</b>
	S'ha de garantir que els recorreguts d'evacuació estiguin sempre lliures d'obstacles. Per això caldria senyalitzar el terra del bar per alliberar el recorregut d'evacuació de taules i cadires.			
<b>5</b>	<b>Porta sortida bar</b>			<b>1.920,00</b>
	Modificació de les portes de sortida del bar per funcionar com accés adaptat i garantir l'amplada suficient per l'evacuació del bar i part dels ocupants de la sala			
<b>6</b>	<b>Modificació porta sortida Avinguda Catalunya</b>			<b>250,00</b>
	Adaptació de la porta de sortida a l'Avinguda Catalunya per ampliar el replà al final de l'escala i millorar les condicions d'evacuació			
<b>7</b>	<b>Refer escales i col·locació sistema de fàcil apertura</b>			<b>4.826,00</b>
	Refer el paviment i graonat de les escales de sortida i col·locació d'un sistema de fàcil apertura per funcionar com a sortida d'emergència. Inclou l'enguixat i pintat dels paraments verticals			
<b>8*</b>	<b>Creació de rampa (o modificació de porta de sortida segons Partida 23)</b>			<b>1.898,00</b>
	Creació d'una rampa de sortida al 10% per eliminar els graons del recorregut d'evacuació. (Aquesta proposta és pot modificar per una nova porta que per cotes permeti eliminar la rampa)			
<b>9</b>	<b>Adequació graons aïllats</b>			<b>323,00</b>
	Adequació i senyalització dels tres graons aïllats, que es troben en el recorregut d'emergència exterior			
<b>10</b>	<b>Modificar sentit obertura de porta</b>			<b>200,00</b>
	Modificar el sentit d'obertura de la porta de sortida dels vestuaris, amb la part proporcional d'ajust de tancaments			

<b>11</b>	<b>Col·locació d'escales per evacuació</b>	<b>2.584,00</b>
	Col·locació d'escales adequades per evacuació als extrems de l'escenari, amb graons de 30cm d'amplada i passamans a la paret	
<b>12*</b>	<b>Ajust sanitaris (o nova dotació de sanitaris segons Partida 22)</b>	<b>1.200,00</b>
	Adequació accés a sanitari adaptat. Aquesta actuació només millora la situació actual però no la solventa	
<b>13</b>	<b>Protecció al foc de l'estructura de fusta del sostre</b>	<b>23.200,00</b>
	S'ha de protegir del foc l'estructura de coberta. Inclou desmuntatge de cel ras, projectat directe a l'estructura amb perlita-vermiculita i fals sostre de plaques de pladur	
<b>14</b>	<b>Creació de sortida d'emergència</b>	<b>9.734,00</b>
	Creació de nou recorregut d'evacuació amb la construcció d'una escala i una porta de sortida a l'Avinguda Catalunya	
<b>Sumatori partides accessibilitat i seguretat d'ús i d'incendis</b>		<b>59.220,00</b>

ut	Definició	preu	quantitat	€
<b>A</b>	<b>Instal·lació electricitat</b>			<b>13.500,00</b>
	Cal actualitzar la instal·lació d'electricitat			
<b>B</b>	<b>Instal·lació d'il·luminació general i emergència</b>			<b>15.000,00</b>
	L'enllumenat general no assoleix els nivells lumínics recomanats			
<b>C</b>	<b>Instal·lació de subministrament complementari</b>			<b>6.500,00</b>
	Manca instal·lar un subministrament complementari			
<b>D</b>	<b>Instal·lació de ventilació</b>			<b>39.000,00</b>
	Cal millorar la climatització i incorporar un sistema de ventilació			
<b>E</b>	<b>Instal·lació de gas</b>			<b>8.400,00</b>
	Cal millorar la climatització i incorporar un sistema de ventilació			
<b>F</b>	<b>Instal·lació BIEs i extintors i instal·lació d'alarma i avisos</b>			<b>8.000,00</b>
	Cal revisar tota la instal·lació de protecció contra incendis: BIEs, extintors, alarma, avisos			
<b>Sumatori partides instal·lacions</b>				<b>90.400,00</b>

<b>TOTAL partides accessibilitat, seguretat i d'instal·lacions</b>	<b>149.620,00</b>
Despeses generals (13%)	19.450,60
Benefici industrial (6%)	8.977,20
<b>Subtotal</b>	<b>178.047,80</b>
IVA (21%)	37.390,04
<b>PRESSUPOST D'EXECUCIÓ PER CONTRACTE</b>	<b>215.437,84</b>

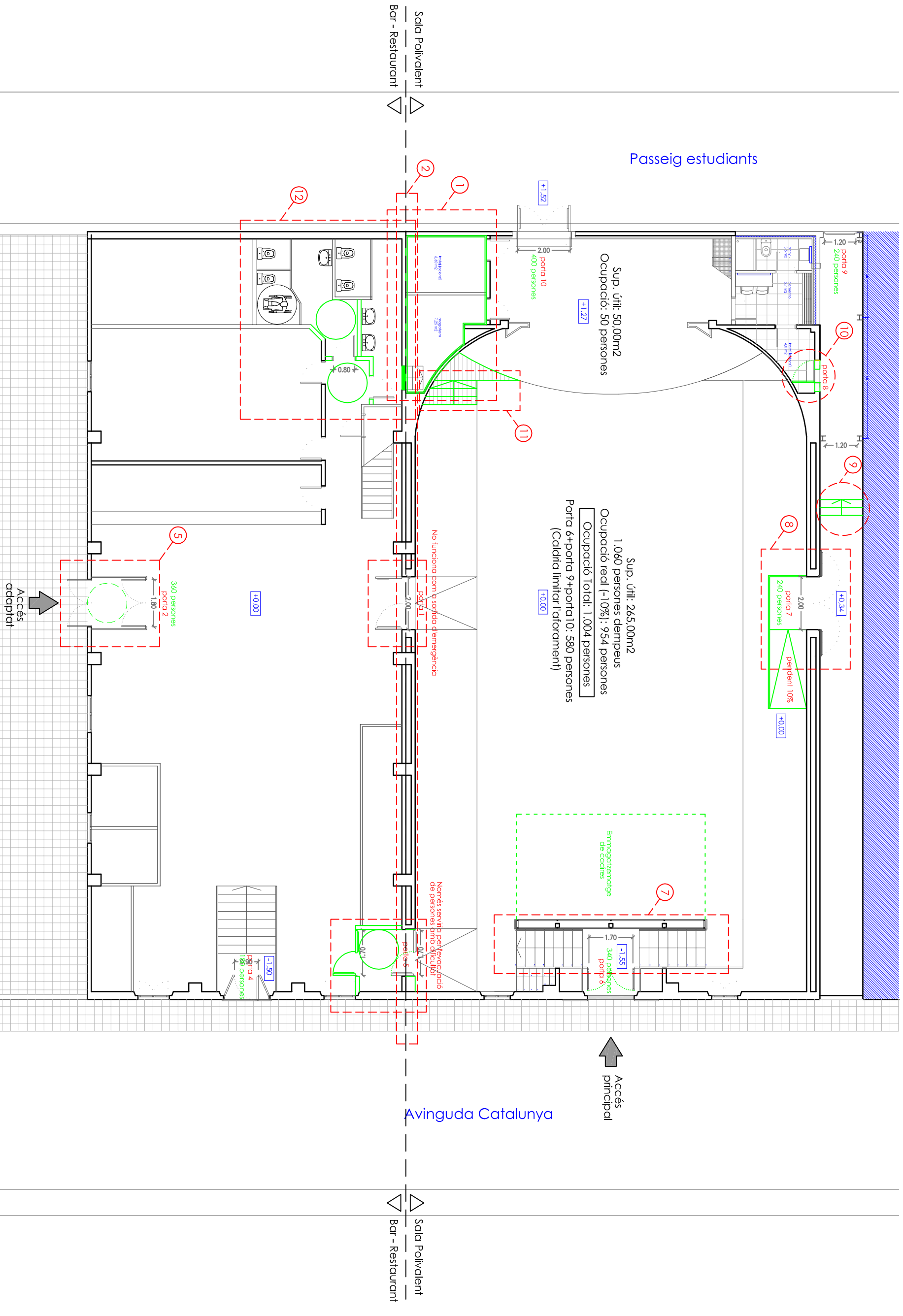
<b>Honoraris redacció de projecte</b>	<b>14.000,00</b>
Inclou projecte arquitectònic, instal·lacions, i seguretat i salut	
<b>Honoraris direcció d'obra</b>	<b>10.300,00</b>
Inclou direcció d'obra i coordinació de seguretat i salut	
<b>Legalització instal·lació gas, instal·lació climatització, i instal·lació electricitat</b>	<b>3.100,00</b>
Escomesa gas i d'electricitat (pendent de companyia)	
<b>Redacció Pla d'Autoprotecció</b>	<b>3.000,00</b>
<b>TOTAL INVERSIÓ</b>	<b>245.837,84</b>

## Costos d'altres partides d'actuacions de millora funcional

### ACTUACIONS DE MILLORA PER LA SALA CULTURAL LA MUNIENCA

<b>15</b>	<b>Recrescut paviment sala</b>	<b>46.599,40</b>
	Recrescut del paviment de la sala per anivellar tot a la mateixa cota	
<b>16</b>	<b>Paviment escenari</b>	<b>9.220,00</b>
	Arrencada de paviment existent de llates de fusta, transport de runes i muntatge de nova tarima de fusta	
<b>17</b>	<b>Revestiments sala</b>	<b>41.080,00</b>
	Desmuntatge revestiment actual de la sala, transport de runes i subministre i col·locació de revestiment vertical	
<b>18</b>	<b>Sistema control d'aforament</b>	<b>7.500,00</b>
	Instal·lació de sistema automàtic de control d'aforament	
<b>19</b>	<b>Cortinatges ignífugs</b>	<b>6.800,00</b>
	Col·locació de cortinatges ignífugs a l'escenari, a les portes de sortida i als accessos darrera de la sala	
<b>20</b>	<b>Escala sala de projecció</b>	<b>950,00</b>
	Formació d'escala per accedir a la sala de projecció	
<b>21</b>	<b>Acabats sala de projecció</b>	<b>1.260,00</b>
	Adequació revestiments sala de projecció	
<b>22*</b>	<b>Increment de serveis sanitaris (substitueix Partida 12)</b>	<b>21.000,00</b>
	Increment de la dotació de sanitaris, en l'espai de connexió amb el bar-restaurant	
<b>23*</b>	<b>Modificació de la porta exterior (substitueix Partida 8)</b>	<b>2.860,00</b>
	Modificar porta existent de sortida d'emergència i adequar l'espai exterior per ajustar les cotes i evitar graons i rampa a l'interior de la sala	
<b>24</b>	<b>Acabats façana Passeig dels estudiants</b>	<b>9.295,00</b>
	Reparació, arrebossat i pintat de façana del Passeig dels estudiants	
	<b>Sumatori partides extra</b>	<b>139.388,40</b>
	Despeses generals (13%)	18.120,49
	Benefici industrial (6%)	8.363,30
	<b>Subtotal</b>	<b>165.872,20</b>
	IVA (21%)	34.833,16
	<b>TOTAL PRESSUPOST PARTIDES EXTRA</b>	<b>200.705,36</b>

# PROPOSTA B (per una ocupació inferior a 500 persones)







## Costos d'inversió per la PROPOSTA B

### ACTUACIONS A LA SOCIETAT CULTURAL LA MUNIENCA PER ADEQUAR A LA NORMATIVA (per una ocupació fins a 500 persones)

ut	Definició	preu	quantitat	€
<b>1</b>	<b>Sectorització local de risc</b>			<b>4.320,00</b>
	Sectorització d'espai d'instal·lacions i/o magatzem respecte la sala i el bar. Inclou el tancament de forat de connexió amb el bar. Forrat amb trasdossat arrebossat fins el sostre de les parets divisòries, per garantir la resistència al foc necessària.			
<b>2</b>	<b>Sectorització cobertes</b>			<b>5.600,00</b>
	Sectorització de les cobertes, per independitzar el sector d'incendis del bar del de la sala. Inclou aixecament de mitgera, uns 0,60cm per sobre de les cobertes i modificació d'aiguafons.			
<b>3*</b>	<b>Connexió Sala-Bar (cal actuar en una de les dues portes)</b>			<b>2.500,00</b>
	Al tractar-se de dos sectors d'incendis diferenciats cal en tots els punts de connexió, la col·locació de portes tallafocs i si s'utilitzen com recorreguts d'emergència cal a més un vestíbul previ. La partida inclou la construcció de parets de tancament, enguixades i pintades i col·locació de porta tallafocs de doble full.			
<b>4</b>	<b>Recorreguts evacuació</b>			<b>0,00</b>
	S'ha de garantir que els recorreguts d'evacuació estiguin sempre lliures d'obstacles. Per això caldria senyalitzar el terra del bar per alliberar el recorregut d'evacuació de taules i cadires.			
<b>5</b>	<b>Porta sortida bar</b>			<b>1.300,00</b>
	Modificació de les portes de sortida del bar per funcionar com accés adaptat i garantir l'amplada suficient per l'evacuació del bar i part dels ocupants de la sala			
<b>6</b>	<b>Modificació porta sortida Avinguda Catalunya</b>			<b>0,00</b>
	Adaptació de la porta de sortida a l'Avinguda Catalunya per ampliar el replà al final de l'escala i millorar les condicions d'evacuació			
<b>7</b>	<b>Refer escales i col·locació sistema de fàcil apertura</b>			<b>4.826,00</b>
	Refer el paviment i graonat de les escales de sortida i col·locació d'un sistema de fàcil apertura per funcionar com a sortida d'emergència. Inclou l'enguixat i pintat dels paraments verticals			
<b>8*</b>	<b>Creació de rampa (o modificació de porta de sortida segons Partida 23)</b>			<b>1.700,00</b>
	Creació d'un rampa de sortida al 10% per eliminar els graons del recorregut d'evacuació. (Aquesta proposta és pot modificar per una nova porta que per cotes permeti eliminar la rampa)			
<b>9</b>	<b>Adequació graons aïllats</b>			<b>323,00</b>
	Adequació i senyalització dels tres graons aïllats, que es troben en el recorregut d'emergència exterior			
<b>10</b>	<b>Modificar sentit obertura de porta</b>			<b>200,00</b>
	Modificar el sentit d'obertura de la porta de sortida dels vestuaris, amb la part proporcional d'ajust de tancaments			
<b>11</b>	<b>Col·locació d'escales per evacuació</b>			<b>1.292,00</b>

Col·locació d'escales adequades per evacuació als extrems de l'escenari, amb graons de 30cm d'amplada i passamans a la paret

<b>12*</b>	<b>Ajust sanitaris (o nova dotació de sanitaris segons Partida 22)</b>	<b>1.200,00</b>
	Adequació accés a sanitari adaptat. Aquesta actuació només millora la situació actual però no la solventa	
<b>13</b>	<b>Protecció al foc de l'estructura de fusta del sostre</b>	<b>23.200,00</b>
	S'ha de protegir del foc l'estructura de coberta. Inclou desmuntatge de cel ras, projectat directe a l'estructura amb perlita-vermiculita i fals sostre de plaques de pladur	
<b>14</b>	<b>Creació de sortida d'emergència</b>	<b>0,00</b>
	Creació de nou recorregut d'evacuació amb la construcció d'una escala i una porta de sortida a l'Avinguda Catalunya	
	<b>Sumatori partides accessibilitat i seguretat d'ús i d'incendis</b>	<b>46.461,00</b>

ut	Definició	preu	quantitat	€
<b>A</b>	<b>Instal·lació electricitat</b>			<b>13.500,00</b>
	Cal actualitzar la instal·lació d'electricitat			
<b>B</b>	<b>Instal·lació d'il·luminació general i emergència</b>			<b>15.000,00</b>
	L'enllumenat general no assoleix els nivells lumínics recomanats			
<b>C</b>	<b>Instal·lació de subministrament complementari</b>			<b>6.500,00</b>
	Manca instal·lar un subministrament complementari			
<b>D</b>	<b>Instal·lació de ventilació</b>			<b>39.000,00</b>
	Cal millorar la climatització i incorporar un sistema de ventilació			
<b>E</b>	<b>Instal·lació de gas</b>			<b>8.400,00</b>
	Cal millorar la climatització i incorporar un sistema de ventilació			
<b>F</b>	<b>Instal·lació BIEs i extintors i instal·lació d'alarma i avisos</b>			<b>8.000,00</b>
	Cal revisar tota la instal·lació de protecció contra incendis: BIEs, extintors, alarma, avisos			
	<b>Sumatori partides instal·lacions</b>			<b>90.400,00</b>

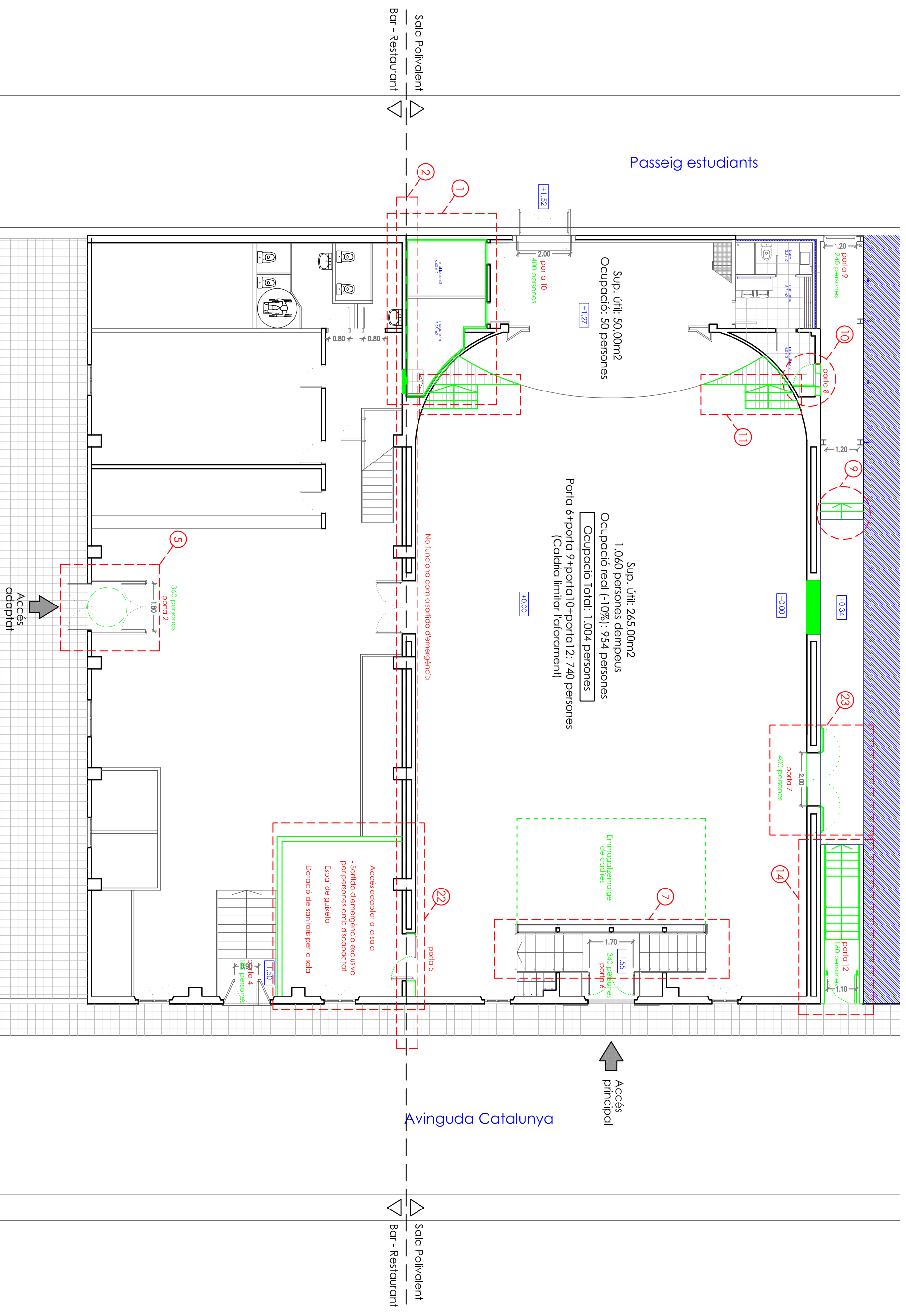
<b>TOTAL partides accessibilitat, seguretat i d'instal·lacions</b>	<b>136.861,00</b>
Despeses generals (13%)	17.791,93
Benefici industrial (6%)	8.211,66
<b>Subtotal</b>	<b>162.864,59</b>
IVA (21%)	34.201,56
<b>PRESSUPOST D'EXECUCIÓ PER CONTRACTE</b>	<b>197.066,15</b>
<b>Honoraris redacció de projecte</b>	<b>14.000,00</b>
Inclou projecte arquitectònic, instal·lacions, i seguretat i salut	
<b>Honoraris direcció d'obra</b>	<b>10.300,00</b>
Inclou direcció d'obra i coordinació de seguretat i salut	
<b>Legalització instal·lació gas, instal·lació climatització, i instal·lació electricitat</b>	<b>3.100,00</b>
Escomesa gas i d'electricitat (pendent de companyia)	
<b>Redacció Pla d'Autoprotecció</b>	<b>3.000,00</b>
<b>TOTAL INVERSIÓ</b>	<b>227.466,15</b>

## Costos d'altres partides d'actuacions de millora funcional

### ACTUACIONS DE MILLORA PER LA SALA CULTURAL LA MUNIENCA

<b>15</b>	<b>Recrescut paviment sala</b>	<b>46.599,40</b>
	Recrescut del paviment de la sala per anivellar tot a la mateixa cota	
<b>16</b>	<b>Paviment escenari</b>	<b>9.220,00</b>
	Arrencada de paviment existent de llates de fusta, transport de runes i muntatge de nova tarima de fusta	
<b>17</b>	<b>Revestiments sala</b>	<b>41.080,00</b>
	Desmuntatge revestiment actual de la sala, transport de runes i subministre i col·locació de revestiment vertical	
<b>18</b>	<b>Sistema control d'aforament</b>	<b>7.500,00</b>
	Instal·lació de sistema automàtic de control d'aforament	
<b>19</b>	<b>Cortinatges ignífugs</b>	<b>6.800,00</b>
	Col·locació de cortinatges ignífugs a l'escenari, a les portes de sortida i als accessos darrera de la sala	
<b>20</b>	<b>Escala sala de projecció</b>	<b>950,00</b>
	Formació d'escala per accedir a la sala de projecció	
<b>21</b>	<b>Acabats sala de projecció</b>	<b>1.260,00</b>
	Adequació revestiments sala de projecció	
<b>22*</b>	<b>Increment de serveis sanitaris (substitueix Partida 12)</b>	<b>21.000,00</b>
	Increment de la dotació de sanitaris, en l'espai de connexió amb el bar-restaurant	
<b>23*</b>	<b>Modificació de la porta exterior (substitueix Partida 8)</b>	<b>2.860,00</b>
	Modificar porta existent de sortida d'emergència i adequar l'espai exterior per ajustar les cotes i evitar graons i rampa a l'interior de la sala	
<b>24</b>	<b>Acabats façana Passeig dels estudiants</b>	<b>9.295,00</b>
	Reparació, arrebossat i pintat de façana del Passeig dels estudiants	
	<b>Sumatori partides extra</b>	<b>139.388,40</b>
	Despeses generals (13%)	18.120,49
	Benefici industrial (6%)	8.363,30
	<b>Subtotal</b>	<b>165.872,20</b>
	IVA (21%)	34.833,16
	<b>TOTAL PRESSUPOST PARTIDES EXTRA</b>	<b>200.705,36</b>

# PROPOSTA C (per una ocupació inferior a 700persones)





## Costos d'inversió per la PROPOSTA C

### ACTUACIONS A LA SOCIETAT CULTURAL LA MUNIENCA PER ADEQUAR A LA NORMATIVA (per una ocupació fins a 700 persones)

ut	Definició	preu	quantitat	€
<b>1</b>	<b>Sectorització local de risc</b>			<b>4.320,00</b>
	Sectorització d'espai d'instal·lacions i/o magatzem respecte la sala i el bar. Inclou el tancament de forat de connexió amb el bar. Forrat amb trasdossat arrebossat fins el sostre de les parets divisòries, per garantir la resistència al foc necessària.			
<b>2</b>	<b>Sectorització cobertes</b>			<b>5.600,00</b>
	Sectorització de les cobertes, per independitzar el sector d'incendis del bar del de la sala. Inclou aixecament de mitgera, uns 0,60cm per sobre de les cobertes i modificació d'aiguafons.			
<b>3*</b>	<b>Connexió Sala-Bar (cal actuar en una de les dues portes)</b>			<b>2.500,00</b>
	Al tractar-se de dos sectors d'incendis diferenciats cal en tots els punts de connexió, la col·locació de portes tallafocs i si s'utilitzen com recorreguts d'emergència cal a més un vestíbul previ. La partida inclou la construcció de parets de tancament, enguixades i pintades i col·locació de porta tallafocs de doble full.			
<b>4</b>	<b>Recorreguts evacuació</b>			<b>0,00</b>
	S'ha de garantir que els recorreguts d'evacuació estiguin sempre lliures d'obstacles. Per això caldria senyalitzar el terra del bar per alliberar el recorregut d'evacuació de taules i cadires.			
<b>5</b>	<b>Porta sortida bar</b>			<b>1.920,00</b>
	Modificació de les portes de sortida del bar per funcionar com accés adaptat i garantir l'amplada suficient per l'evacuació del bar i part dels ocupants de la sala			
<b>6</b>	<b>Modificació porta sortida Avinguda Catalunya</b>			<b>0,00</b>
	Adaptació de la porta de sortida a l'Avinguda Catalunya per ampliar el replà al final de l'escala i millorar les condicions d'evacuació			
<b>7</b>	<b>Refer escales i col·locació sistema de fàcil apertura</b>			<b>4.826,00</b>
	Refer el paviment i graonat de les escales de sortida i col·locació d'un sistema de fàcil apertura per funcionar com a sortida d'emergència. Inclou l'enguixat i pintat dels paraments verticals			
<b>8</b>	<b>Modificació de la porta exterior (substitueix Partida de creació de rampa)</b>			<b>2.860,00</b>
	Modificar porta existent de sortida d'emergència i adequar l'espai exterior per ajustar les cotes i evitar graons i rampa a l'interior de la sala (caldrà estudiar si les cotes del passadís ho permeten)			
<b>9</b>	<b>Adequació graons aïllats</b>			<b>323,00</b>
	Adequació i senyalització dels tres graons aïllats, que es troben en el recorregut d'emergència exterior			
<b>10</b>	<b>Modificar sentit obertura de porta</b>			<b>200,00</b>
	Modificar el sentit d'obertura de la porta de sortida dels vestuaris, amb la part proporcional d'ajust de tancaments			

<b>11 Col·locació d'escales per evacuació</b>	<b>2.584,00</b>
Col·locació d'escales adequades per evacuació als extrems de l'escenari, amb graons de 30cm d'amplada i passamans a la paret	
<b>12 Increment de serveis sanitaris (substitueix Partida d'adaptar l'existent)</b>	<b>21.000,00</b>
Increment de la dotació de sanitaris, en l'espai de connexió amb el bar-restaurant	
<b>13 Protecció al foc de l'estructura de fusta del sostre</b>	<b>23.200,00</b>
S'ha de protegir del foc l'estructura de coberta. Inclou desmuntatge de cel ras, projectat directe a l'estructura amb perlita-vermiculita i fals sostre de plaques de pladur	
<b>14 Creació de sortida d'emergència</b>	<b>9.734,00</b>
Creació de nou recorregut d'evacuació amb la construcció d'una escala i una porta de sortida a l'Avinguda Catalunya	
<b>Sumatori partides accessibilitat i seguretat d'ús i d'incendis</b>	<b>79.067,00</b>

ut	Definició	preu	quantitat	€
<b>A</b>	<b>Instal·lació electricitat</b>			<b>13.500,00</b>
Cal actualitzar la instal·lació d'electricitat				
<b>B</b>	<b>Instal·lació d'il·luminació general i emergència</b>			<b>15.000,00</b>
L'enllumenat general no assoleix els nivells lumínics recomanats				
<b>C</b>	<b>Instal·lació de subministrament complementari</b>			<b>6.500,00</b>
Manca instal·lar un subministrament complementari				
<b>D</b>	<b>Instal·lació de ventilació</b>			<b>39.000,00</b>
Cal millorar la climatització i incorporar un sistema de ventilació				
<b>E</b>	<b>Instal·lació de gas</b>			<b>8.400,00</b>
Cal millorar la climatització i incorporar un sistema de ventilació				
<b>F</b>	<b>Instal·lació BIEs i extintors i instal·lació d'alarma i avisos</b>			<b>8.000,00</b>
Cal revisar tota la instal·lació de protecció contra incendis: BIEs, extintors, alarma, avisos				
	<b>Sumatori partides instal·lacions</b>			<b>90.400,00</b>



<b>TOTAL partides accessibilitat, seguretat i d'instal·lacions</b>	<b>169.467,00</b>
Despeses generals (13%)	22.030,71
Benefici industrial (6%)	10.168,02
<b>Subtotal</b>	<b>201.665,73</b>
IVA (21%)	42.349,80
<b>PRESSUPOST D'EXECUCIÓ PER CONTRACTE</b>	<b>244.015,53</b>
<b>Honoraris redacció de projecte</b>	<b>15.000,00</b>
Inclou projecte arquitectònic, instal·lacions, i seguretat i salut	
<b>Honoraris direcció d'obra</b>	<b>11.500,00</b>
Inclou direcció d'obra i coordinació de seguretat i salut	
<b>Legalització instal·lació gas, instal·lació climatització, i instal·lació electricitat</b>	<b>3.100,00</b>
Escomesa gas i d'electricitat (pendent de companyia)	
<b>Redacció Pla d'Autoprotecció</b>	<b>3.000,00</b>
<b>TOTAL INVERSIÓ</b>	<b>276.615,53</b>

## Costos d'altres partides d'actuacions de millora funcional

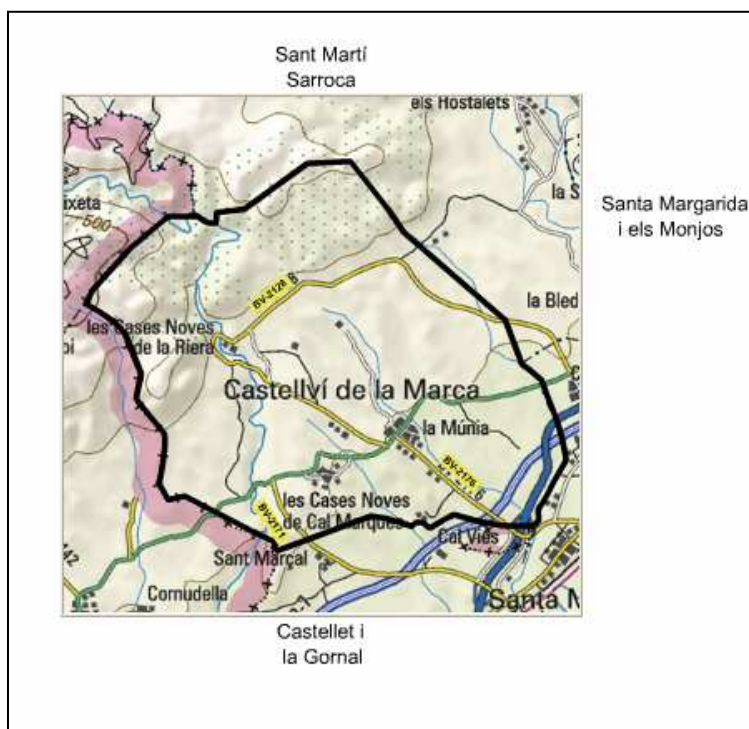
### ACTUACIONS DE MILLORA PER LA SALA CULTURAL LA MUNIENCA

<b>15</b>	<b>Recrescut paviment sala</b>	<b>46.599,40</b>
	Recrescut del paviment de la sala per anivellar tot a la mateixa cota	
<b>16</b>	<b>Paviment escenari</b>	<b>9.220,00</b>
	Arrencada de paviment existent de llates de fusta, transport de runes i muntatge de nova tarima de fusta	
<b>17</b>	<b>Revestiments sala</b>	<b>41.080,00</b>
	Desmuntatge revestiment actual de la sala, transport de runes i subministre i col·locació de revestiment vertical	
<b>18</b>	<b>Sistema control d'aforament</b>	<b>7.500,00</b>
	Instal·lació de sistema automàtic de control d'aforament	
<b>19</b>	<b>Cortinatges ignífugs</b>	<b>6.800,00</b>
	Col·locació de cortinatges ignífugs a l'escenari, a les portes de sortida i als accessos darrera de la sala	
<b>20</b>	<b>Escala sala de projecció</b>	<b>950,00</b>
	Formació d'escala per accedir a la sala de projecció	
<b>21</b>	<b>Acabats sala de projecció</b>	<b>1.260,00</b>
	Adequació revestiments sala de projecció	
<b>22*</b>	<b>Ajust sanitaris (substitueix Partida 12)</b>	<b>1.200,00</b>
	Adequació accés a sanitari adaptat. Aquesta actuació només millora la situació actual però no la solventa	
<b>23*</b>	<b>Creació de rampa (substitueix Partida 8)</b>	<b>1.898,00</b>
	Creació d'una rampa de sortida al 10% per eliminar els graons del recorregut d'evacuació. (Aquesta proposta és pot modificar per una nova porta que per cotes permeti eliminar la rampa)	
<b>24</b>	<b>Acabats façana Passeig dels estudiants</b>	<b>9.295,00</b>
	Reparació, arrebossat i pintat de façana del Passeig dels estudiants	
	<b>Sumatori partides extra</b>	<b>118.942,40</b>
	Despeses generals (13%)	15.462,51
	Benefici industrial (6%)	7.136,54
	<b>Subtotal</b>	<b>141.541,46</b>
	IVA (21%)	29.723,71
	<b>TOTAL PRESSUPOST PARTIDES EXTRA</b>	<b>171.265,16</b>

## **ANNEXS**



## 1. Territori

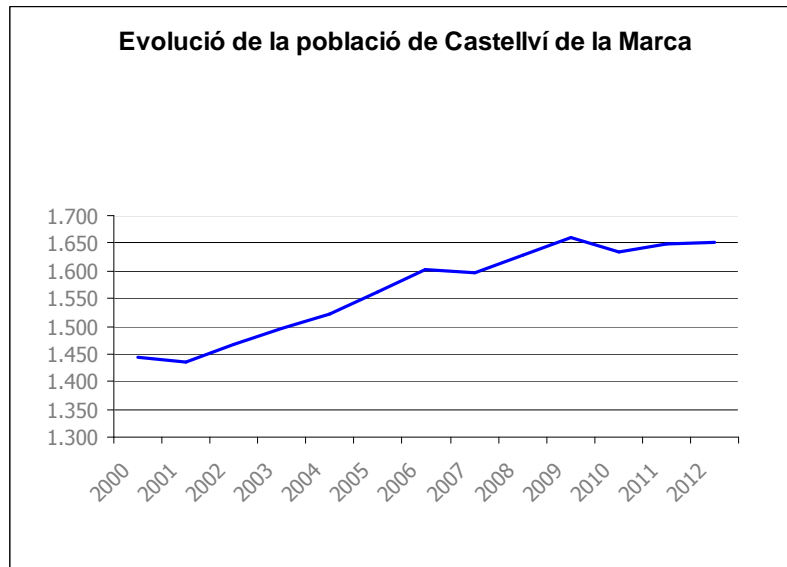


Font: Sistema d'Informació Territorial Municipal (SITMUN, Diputació de Barcelona)

**Taula 1.** Evolució de la població de Castellví de la Marca (2000-2012)

Anys	Població
2012	1.650
2011	1.649
2010	1.635
2009	1.661
2008	1.628
2007	1.596
2006	1.603
2005	1.563
2004	1.522
2003	1.497
2002	1.466
2001	1.434
2000	1.445

Font: Elaboració del CERC a partir de dades de l'Institut d'Estadística de Catalunya (IDESCAT)



Font: Elaboració del CERC a partir de dades de l'Institut d'Estadística de Catalunya (IDESCAT)

Entitats de població	Població*	Característiques
La Múnia	863	Nucli central de població
Cases Noves de Cal Marques	175	Poble petit
Les Casetes	93	Poble petit
Ratera	76	Masia
Masets dels Cosins	70	Nucli de cases formant carrers
Cases Noves de la Riera	52	Nucli de cases formant carrers
Albans i Cal Xeret	47	Nucli de cases formant carrers
Les Conilleres	47	Nucli de cases formant carrers
Cal Farines	45	Nucli agrícola + urbanització
Cal Margarit	45	Veïnat de cases disperses
El Coscó	44	Veïnat de cases disperses
El Mas de la Pansa	42	Nucli de cases formant carrers
Pedrers	27	Veïnat de cases disperses
El Carrer Fondo	18	Veïnat de cases disperses
Cal Morgades del Grau	5	Masia

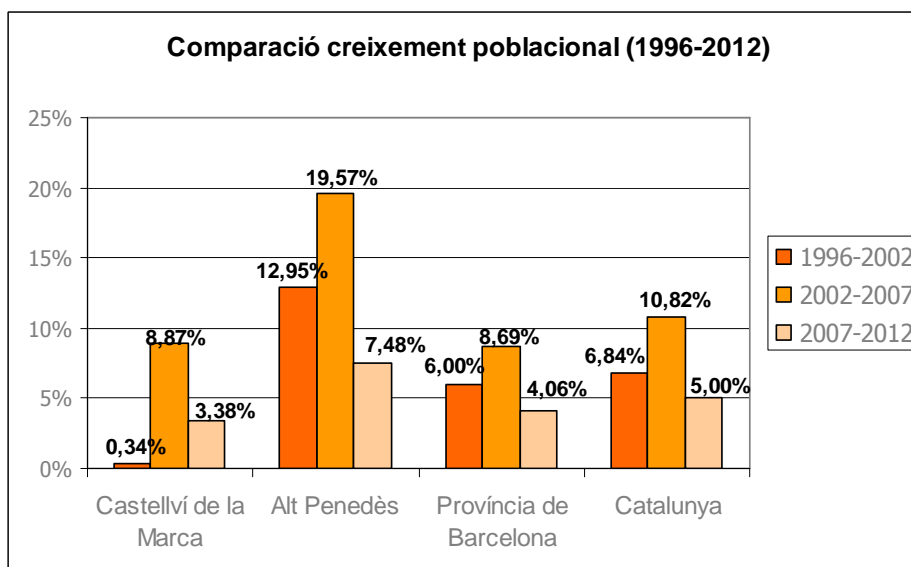
\*Població 2011

**Taula 2. Evolució comparativa de la població (1996-2012)**

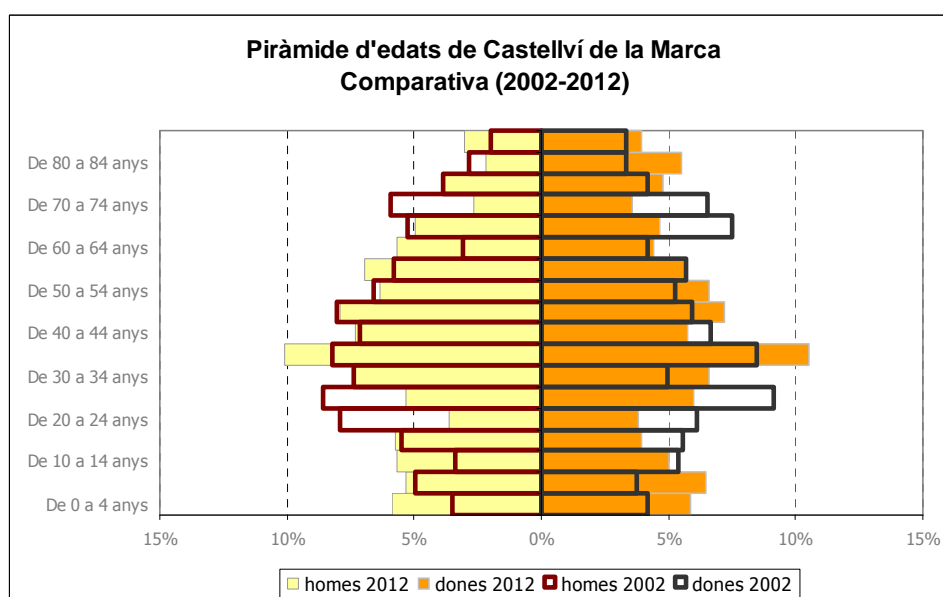
	1996	2002	2007	2012
Castellví de la Marca	1.461	1.466	1.596	1.650
Alt Penedès	73.196	82.678	98.856	106.252
Província de Barcelona	4.628.277	4.906.117	5.332.513	5.549.224
Catalunya	6.090.040	6.506.440	7.210.508	7.570.908

Font: Elaboració del CERC a partir de dades de l'Institut d'Estadística de Catalunya (IDESCAT)

NOTA: Agafem dades de l'any 1996 com a referència perquè no hi ha dades del 1997 publicades a l'IDESCAT



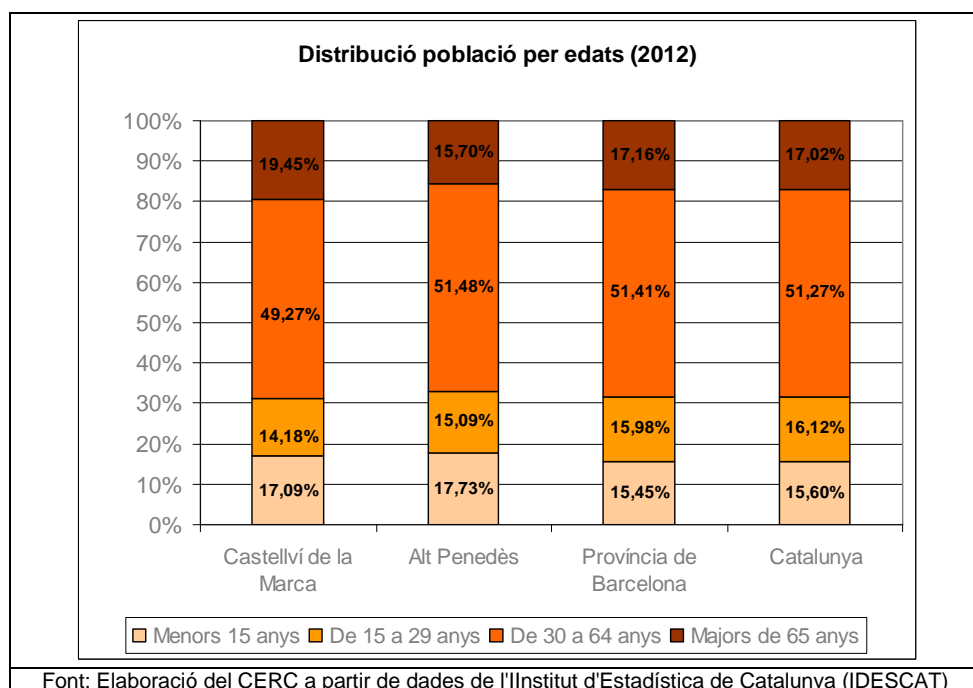
Font: Elaboració del CERC a partir de dades de l'Institut d'Estadística de Catalunya (IDESCAT)



Font: Elaboració del CERC a partir de dades de l'Institut d'Estadística de Catalunya (IDESCAT)

**Taula 3.** Distribució de la població per edats. Municipi, comarca, província i Catalunya.

Trams edat	Àmbit territorial	2002		2007		2012	
Menors de 15 anys	Castellví de la Marca	184	12,55%	248	15,54%	282	17,09%
	Alt Penedès	11.770	14,24%	15.827	16,01%	18.835	17,73%
	Província de Barcelona	664.828	13,55%	768.512	14,41%	857.323	15,45%
	<b>Catalunya</b>	<b>889.097</b>	<b>13,66%</b>	<b>1.046.915</b>	<b>14,52%</b>	<b>1.180.072</b>	<b>15,60%</b>
De 15 a 29 anys	Castellví de la Marca	314	21,42%	255	15,98%	234	14,18%
	Alt Penedès	18.292	22,12%	18.437	18,65%	16.037	15,09%
	Província de Barcelona	1.074.671	21,90%	1.010.975	18,96%	886.605	15,98%
	<b>Catalunya</b>	<b>1.415.391</b>	<b>21,75%</b>	<b>1.378.831</b>	<b>19,12%</b>	<b>1.219.368</b>	<b>16,12%</b>
De 30 a 64 anys	Castellví de la Marca	641	43,72%	779	48,81%	813	49,27%
	Alt Penedès	38.280	46,30%	49.222	49,79%	54.700	51,48%
	Província de Barcelona	2.331.657	47,53%	2.678.394	50,23%	2.852.838	51,41%
	<b>Catalunya</b>	<b>3.071.914</b>	<b>47,21%</b>	<b>3.601.134</b>	<b>49,94%</b>	<b>3.878.614</b>	<b>51,27%</b>
Majors de 65 anys	Castellví de la Marca	327	22,31%	314	19,67%	321	19,45%
	Alt Penedès	14.336	17,34%	15.370	15,55%	16.680	15,70%
	Província de Barcelona	834.961	17,02%	874.632	16,40%	952.458	17,16%
	<b>Catalunya</b>	<b>1.130.038</b>	<b>17,37%</b>	<b>1.183.628</b>	<b>16,42%</b>	<b>1.287.549</b>	<b>17,02%</b>
<b>TOTAL</b>	<b>Castellví de la Marca</b>	<b>1.466</b>	<b>100%</b>	<b>1.596</b>	<b>100%</b>	<b>1.650</b>	<b>100%</b>
	<b>Alt Penedès</b>	<b>82.678</b>	<b>100%</b>	<b>98.856</b>	<b>100%</b>	<b>106.252</b>	<b>100%</b>
	<b>Província de Barcelona</b>	<b>4.906.117</b>	<b>100%</b>	<b>5.332.513</b>	<b>100%</b>	<b>5.549.224</b>	<b>100%</b>
	<b>Catalunya</b>	<b>6.506.440</b>	<b>100%</b>	<b>7.210.508</b>	<b>100%</b>	<b>7.565.603</b>	<b>100%</b>

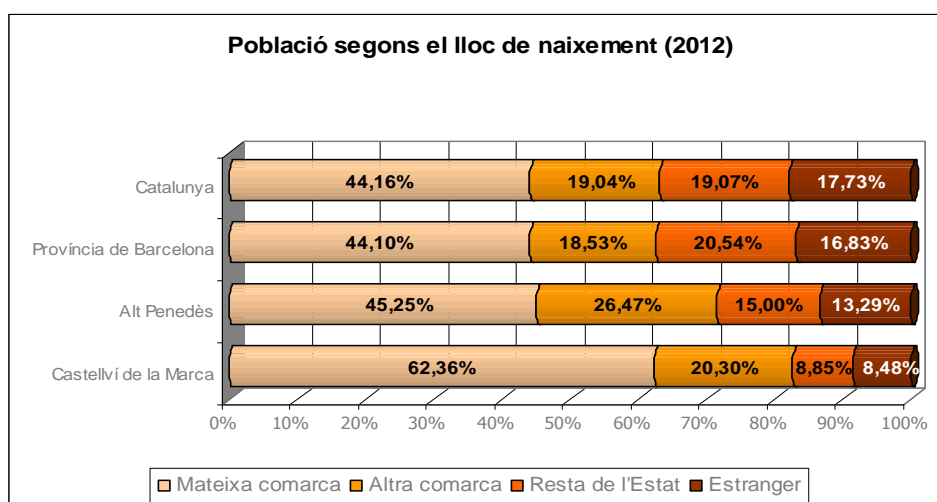




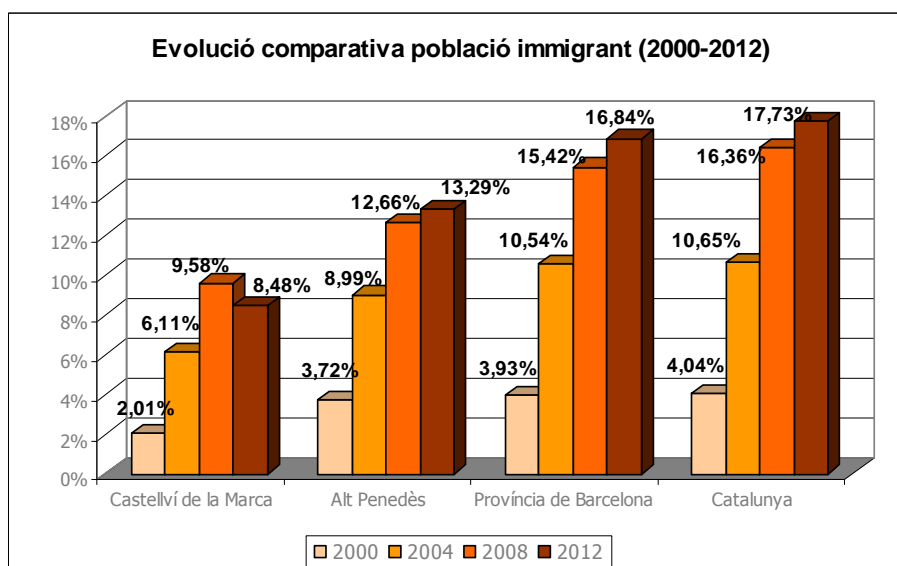
**Taula 4.** Població segons el lloc de naixement. Valors absoluts (2012)

2012	Mateixa comarca	Altra comarca	Resta de l'Estat	Estranger	Total Població
Castellví de la Marca	1.029	335	146	140	1.650
Alt Penedès	48.080	28.122	15.934	14.116	106.252
Província de Barcelona	2.448.539	1.028.744	1.140.268	934.499	5.552.050
Catalunya	3.343.590	1.441.567	1.443.480	1.342.271	7.570.908

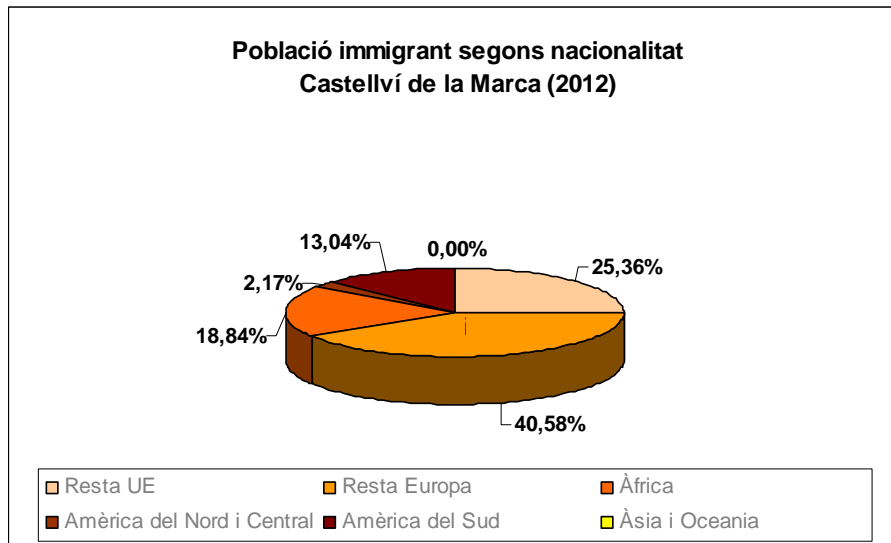
Font: Elaboració del CERC a partir de dades de l'Institut d'Estadística de Catalunya (IDESCAT)



Font: Elaboració del CERC a partir de dades de l'Institut d'Estadística de Catalunya (IDESCAT)



Font: Elaboració del CERC a partir de dades de l'Institut d'Estadística de Catalunya (IDESCAT)

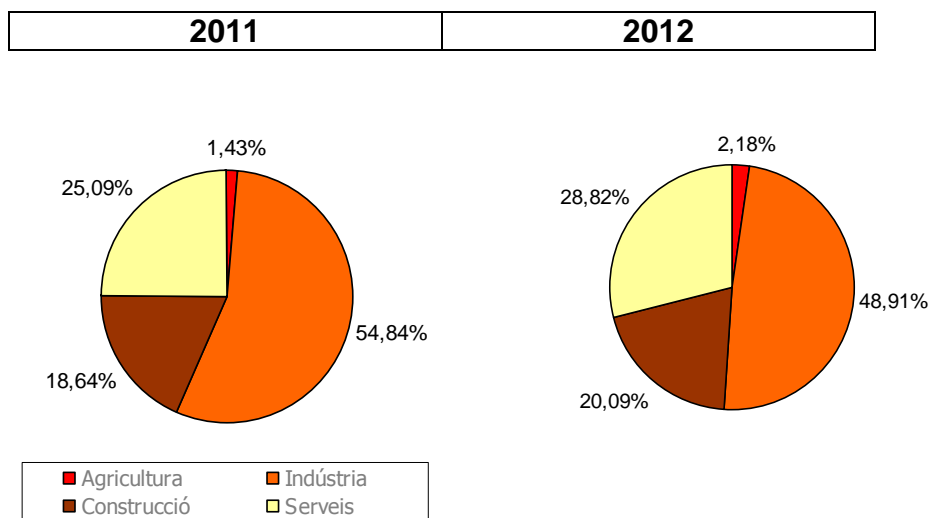


Font: Elaboració del CERC a partir de dades de l'Institut d'Estadística de Catalunya (IDESCAT)

**Taula 5.** Evolució del nombre d'ocupats per grans sectors d'activitat econòmica

Castellví de la Marca	2010	%	2011	%	2012	%
Agricultura	7	2,48%	4	1,43%	5	2,18%
Indústria	145	51,42%	153	54,84%	112	48,91%
Construcció	56	19,86%	52	18,64%	46	20,09%
Serveis	74	26,24%	70	25,09%	66	28,82%
<b>TOTAL OCUPATS</b>	<b>282</b>	<b>100%</b>	<b>279</b>	<b>100%</b>	<b>229</b>	<b>100%</b>

Font: Elaboració del CERC a partir de dades de l'Àrea de Promoció Econòmica i Ocupació de la Diputació de Barcelona (HERMES)



## CRÈDITS

El Pla d'Equipaments Culturals de Castellví de la Marca és una iniciativa de la Regidoria de Cultura de l'Ajuntament de Castellví de la Marca elaborat amb la col·laboració entre el Centre d'Estudis i Recursos Culturals i el Servei d'Equipaments i Espais Públics de la Diputació de Barcelona.

Per part de l'**Ajuntament de Castellví de la Marca** s'ha comptat amb la col·laboració de:

- Pere Pujol (Alcalde)
- Jaume Amador (Tècnic de cultura)
- Cristina Montserrat (Arquitecta municipal)

Per part de la Diputació de Barcelona:

**Centre d'Estudis i Recursos Culturals (CERC)**

- Carles Prats (Director)
- Laia Gargallo (Cap Secció Tècnica)
- Eugènia Argimón i Xavier Coca (Programa Assessorament Cultural als municipis)

**Servei Equipaments i Espais Públics (SEEP)**

- Eloi Juvillà Ballester (Cap de la Secció d'Equipaments i Espai Públic)

Per part de la *Diputació de Barcelona* **el treball ha estat coordinat i elaborat per:**

- CERC (Centre d'Estudis i Recursos Culturals)  
Aina Roig del Programa Assessoraments Culturals als municipis
- SEEP (Servei d'Equipaments i Espais Públics)  
Marta Viada Pagès (Arquitecta)

Març 2014.



