

# Pla d'acció cultural del municipi de Santa Maria de Palautordera



**Diputació  
Barcelona**



**Ajuntament de  
Santa Maria de Palautordera**

# **Pla d'acció cultural del municipi de Santa Maria de Palautordera**



**Diputació  
Barcelona**



**Ajuntament de  
Santa Maria de Palautordera**

## Sumari

<b>1.</b>	<b>Presentació</b> .....	<b>4</b>
1.1.	<b>Punt de partença</b> .....	<b>5</b>
1.2.	<b>Metodologia</b> .....	<b>6</b>
<b>2.</b>	<b>Anàlisi del sistema cultural</b> .....	<b>8</b>
2.1.	<b>La comunitat territorial</b> .....	<b>9</b>
2.1.1.	<b>Posició geoestratègica</b> .....	<b>9</b>
2.1.2.	<b>Perfil sociodemogràfic</b> .....	<b>12</b>
2.1.3.	<b>Consciència comunitària, identitat i cohesió social.</b> .....	<b>21</b>
2.1.4.	<b>Valor social de la cultura.</b> .....	<b>29</b>
2.2.	<b>La dinàmica cultural</b> .....	<b>32</b>
2.2.1.	<b>Els agents culturals</b> .....	<b>32</b>
2.2.1.1.	<b>Entitats culturals</b> .....	<b>32</b>
2.2.1.2.	<b>Entitats no culturals promotores de pràctiques culturals</b> .....	<b>43</b>
2.2.1.3.	<b>Col·lectius, grups i promotors sense personalitat jurídica</b> .....	<b>48</b>
2.2.2.	<b>Les pràctiques culturals</b> .....	<b>50</b>
2.2.3.	<b>Les infraestructures culturals</b> .....	<b>51</b>
2.3.	<b>L'acció del govern local</b> .....	<b>60</b>
2.3.1.	<b>La política cultural</b> .....	<b>60</b>
2.3.2.	<b>Recursos econòmics</b> .....	<b>61</b>
<b>3.</b>	<b>Diagnosi</b> .....	<b>64</b>
3.1.	<b>La comunitat territorial</b> .....	<b>66</b>
3.1.1.	<b>Mapa de factors</b> .....	<b>66</b>
3.1.2.	<b>Consideracions</b> .....	<b>67</b>
3.2.	<b>Les infraestructures</b> .....	<b>68</b>
3.2.1.	<b>Mapa de factors</b> .....	<b>68</b>
3.2.2.	<b>Consideracions</b> .....	<b>68</b>
3.3.	<b>Els agents</b> .....	<b>70</b>

3.3.1.	Mapa de factors .....	70
3.3.2.	Consideracions.....	71
3.4.	L'acció cultural de l'Ajuntament.....	72
3.4.1.	Mapa de factors .....	72
3.4.2.	Consideracions.....	72
4.	Pla d'acció.....	74
4.1.	Consideracions prèvies .....	75
4.2.	Línies estratègiques.....	76
4.3.	Proposta d'accions i mesures .....	78
4.3.1.	Desenvolupament de la comunitat territorial. ....	78
4.3.2.	Foment de les iniciatives culturals dels agents locals .....	81
4.3.3.	Creació i desenvolupament de públics .....	83
4.3.4.	Ordenació funcional i millora de les infraestructures.....	84
4.3.5.	Centralitat de la política cultural.....	86
4.4.	Proposta de 10 mesures a implementar en una primera fase.....	88
5.	Annexos.....	90
5.1.	Crèdits .....	91
5.2.	Participants al Pla d'Acció Cultural.....	92
5.3.	Grup d'elaboració i coordinació .....	95
5.4.	Grup de contrast .....	96
5.5.	Grups de treball.....	99
5.6.	Reunió amb el sector de l'ensenyament .....	104

# **1. Presentació**

## 1.1. Punt de partença

L'Ajuntament de Santa Maria de Palautordera va demanar a la Diputació de Barcelona l'elaboració d'un Pla d'Acció Cultural (PAC) uns mesos després d'haver elaborat el pla d'usos de Can Rahull amb la intenció de disposar d'un marc estratègic de l'acció cultural en el municipi.

El pla d'usos de Can Rahull es va centrar en la definició de la missió i les línies d'activitat del centre cultural, així com en la distribució funcional dels espais i el model organitzatiu. Però en la seva elaboració van sorgir diverses qüestions sobre la intervenció de l'Ajuntament en la dinàmica cultural del municipi, a les que el PAC podia donar resposta.

Un PAC té, sobretot, dos objectius:

- Definir un marc d'actuació de l'acció cultural en l'àmbit local que ajudi a prendre decisions operatives congruents amb les estratègies generals.
- Crear el màxim grau de consens entre les forces polítiques i els agents culturals del municipi.

En la primera sessió de treball els representants del govern local van exposar clarament la seva voluntat d'afavorir un procés participatiu obert i real, sense condicionar les valoracions i propostes. Atesa la falta d'experiència de participació ciutadana en la definició de l'acció cultural local es preveia un nombre baix de participants, tot i les convocatòries obertes que es van fer. Amb tot, fos quin fos el nombre de participants, es volia que el procés fos transparent i no condicionat, per la qual cosa els representants municipals no han participat en les sessions de treball realitzades tot i que les han seguit molt directament i han format part del grup de treball i coordinació amb una alta implicació.

Per aquests motius el PAC de Santa Maria de Palautordera ha prioritzat l'elaboració col.lectiva amb dues opcions metodològiques:

- a. Elaborant una primera diagnosi a partir de la recollida i interpretació d'un conjunt d'indicadors i oferint-la al grup de contrast per incorporar les seves aportacions.
- b. Construint les propostes en els tres grups de treball convocats i vertebrant-les posteriorment.

El gran mèrit del PAC de SMdP és que ha estat elaborat de forma col.lectiva i que les propostes que recull han estat consensuades per tots els participants.

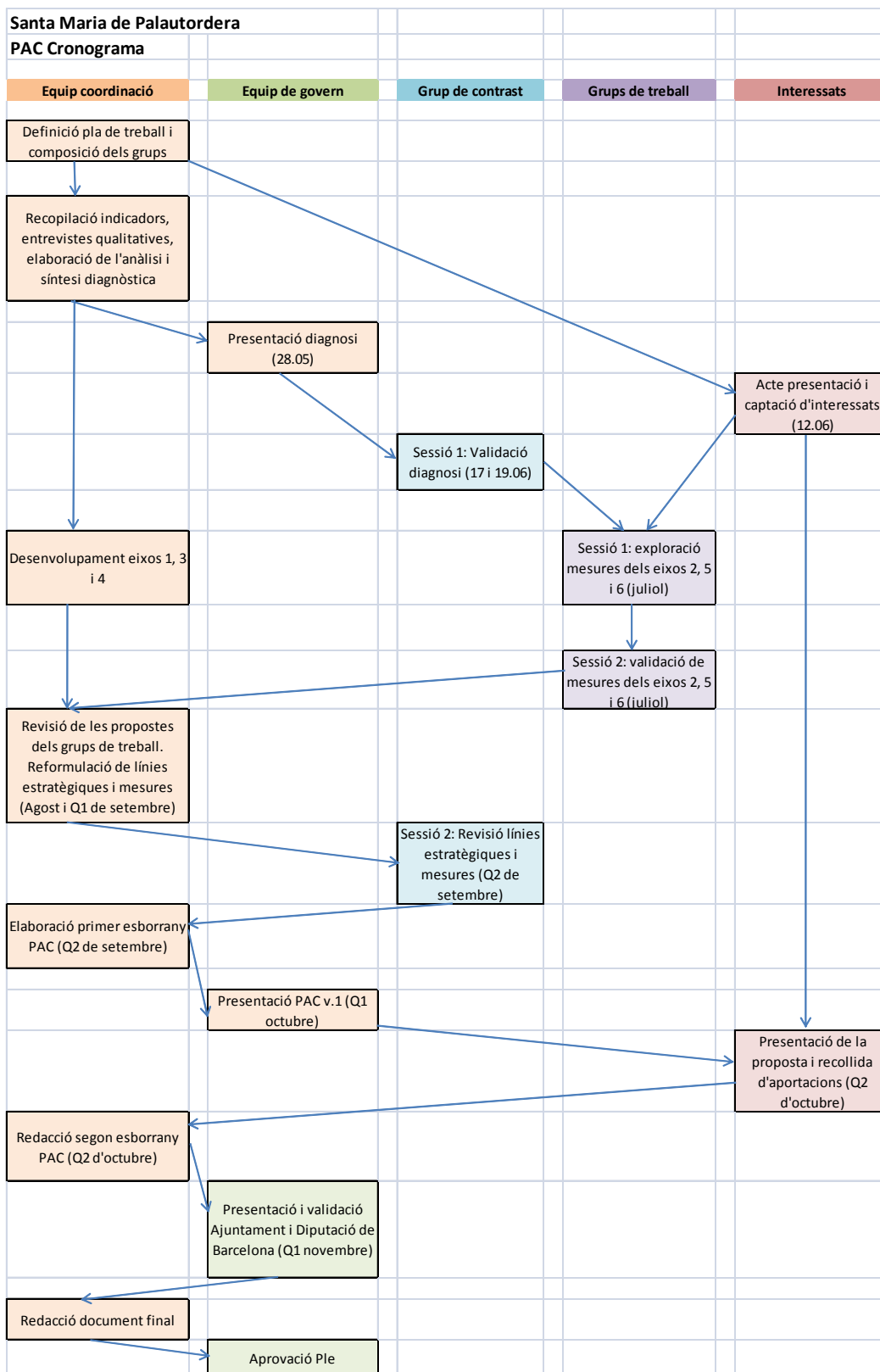
## 1.2. Metodologia

Es va proposar dur a terme l'elaboració del PAC amb una metodologia participativa per generar el màxim consens social sobre les mesures a dur a terme.

A tal efecte es van definir els següents àmbits de participació:

1. **Equip de contrast:** 10-15 persones, líders d'opinió amb diversitat de punts de vista, per contrastar les elaboracions (diagnosi i proposta)
2. **Equips de treball:** 4 grups, de 4-6 persones, per elaborar propostes sobre els eixos estratègics:
  - a. Activitats culturals de gran participació
  - b. Models de finançament de l'acció cultural i protocol de relació dels agents culturals locals amb l'Ajuntament
  - c. Estratègies de foment de l'emergència de nous agents i iniciatives culturals
  - d. Cooperació amb els centres educatius per a la creació d'interessos i hàbits culturals en infants i adolescents.

D'acord amb el temps establert d'elaboració es va treballar amb la següent hipòtesi de **procés de treball i cronograma:**





## **2. Anàlisi del sistema cultural**

## 2.1. La comunitat territorial

### 2.1.1. Posició geoestratègica

#### a. Diagnosi

##### i. Actius i forteses

- Entorn natural i paisatgístic amb gran atractiu.
- Cruïlla de vies de comunicació.
- Relativa proximitat amb Barcelona.
- Alta mobilitat a les altres poblacions del Baix Montseny, a la capital de comarca i a Barcelona.

##### ii. Febleses i mancances

- Dispersió de la trama urbana en barris alguns d'ells força allunyats.
- Centralització territorial de la cultura al nucli antic.
- L'estació de tren queda allunyada del nucli urbà.
- Població que bàsicament cobreix funció residencial (encara que sembla que es troba en un moment transitori cap a una funció més comunitària).

##### iii. Factors circumstancials

- Hiverns llargs i crus que condicionen una part de les dinàmiques culturals.

#### b. Indicadors de referència

Actualment (2013) té una població de **9.195 habitants** repartits en els **16,9 km<sup>2</sup>** que ocupa el terme municipal, una densitat de població de **542,8 habitants per m<sup>2</sup>**. En el període 2000-2013 Santa Maria de Palautordera ha vist com s'incrementava la seva població considerablement (Taula 1), amb un ritme ràpid de creixement si ho comparem amb la totalitat de la comarca del Vallès Oriental i la Província de Barcelona (Taula 2).

**TAULA 1: Evolució de la població de Santa Maria de Palautordera 2000-2013**

<b>Any</b>	<b>Població</b>
<b>2013</b>	<b>9.195</b>
<b>2012</b>	9.196
<b>2011</b>	9.097
<b>2010</b>	9.040
<b>2009</b>	8.823
<b>2008</b>	8.614
<b>2007</b>	8.235
<b>2006</b>	8.099
<b>2005</b>	7.762
<b>2004</b>	7.499
<b>2003</b>	7.318
<b>2002</b>	6.826
<b>2001</b>	6.561
<b>2000</b>	6.306

*Font: Elaboració del CERC a partir de dades de l'IDESCAT (Institut d'Estadística de Catalunya)*

**TAULA 2: Evolució comparativa de la població (1996-2012)**

	<b>1996</b>	<b>2002</b>	<b>2007</b>	<b>2012</b>
<b>Santa Maria de Palautordera</b>	<b>5.456</b>	<b>6.826</b>	<b>8.235</b>	<b>9.196</b>
Vallès Oriental	285.129	329.594	377.198	402.632
Província de Barcelona	4.628.277	4.906.117	5.332.513	5.549.224
Catalunya	6.090.040	6.506.440	7.210.508	7.570.908

*Font: Elaboració del CERC a partir de dades de l'Institut d'Estadística de Catalunya (IDESCAT). NOTA: Agafem dades de l'any 1996 com a referència perquè no hi ha dades del 1997 publicades a l'IDESCAT*

## 2.1.2. Perfil sociodemogràfic

### a. Diagnosi

#### i. Actius i forteses

- A partir de finals del segle XX: augment de la població per sobre dels índex de la comarca, província i Catalunya.
- Augment degut, sobretot, a l'arribada de noves poblacions provinents de la mateixa comarca i de l'àrea d'influència de Barcelona.
- Presència d'immigració estrangera.
- Piràmide de població amb una base significativa d'infants i joves menors de 15 anys (18%).
- Club de *handbol*, organització significativa com a plataforma de gent activa i participativa a qualsevol activitat del poble.

#### ii. Febleses i mancances

- Pel que fa a participació cultural, la població immigrant provinent de països estrangers no participa amb la mateixa implicació a les activitats culturals. I quan ho fan, és al voltant de festes pròpies de la seva comunitat o organitzades per ells i per a ells.
- A nivell de serveis i equipaments culturals oferts per l'Ajuntament, no es té en compte l'impacte i les necessitats culturals que en un futur tindrà el municipi a partir del segment de població menor de 15 anys. El PAC pot donar resposta a aquesta necessitat a llarg termini.
- El nivell d'instrucció dels palauencs al 2001 (últimes dades publicades) estava per sota dels estàndards de Catalunya. Tot i així, com bé hem vist, la població s'ha transformat molt des d'aleshores i els nivells d'instrucció, en conseqüència, també ho hauran fet.

#### iii. Factors circumstancials

- Amb els municipis del seu entorn (sobretot fem referència a Sant Esteve de Palautordera i a Sant Celoni) s'estableixen relacions socioculturals entre els seus veïns. Pel que fa a les Administracions dels mateixos, les relacions es redueixen al préstec de material entre Ajuntaments, consultes tècniques i, puntualment, treball conjunt per a projectes supramunicipals (Edició llibre: *Relats del Montseny*).

b. Indicadors de referència

Taula 3. Distribució de la població per edats. Municipi, comarca, província i Catalunya. Valors absoluts i percentatge.

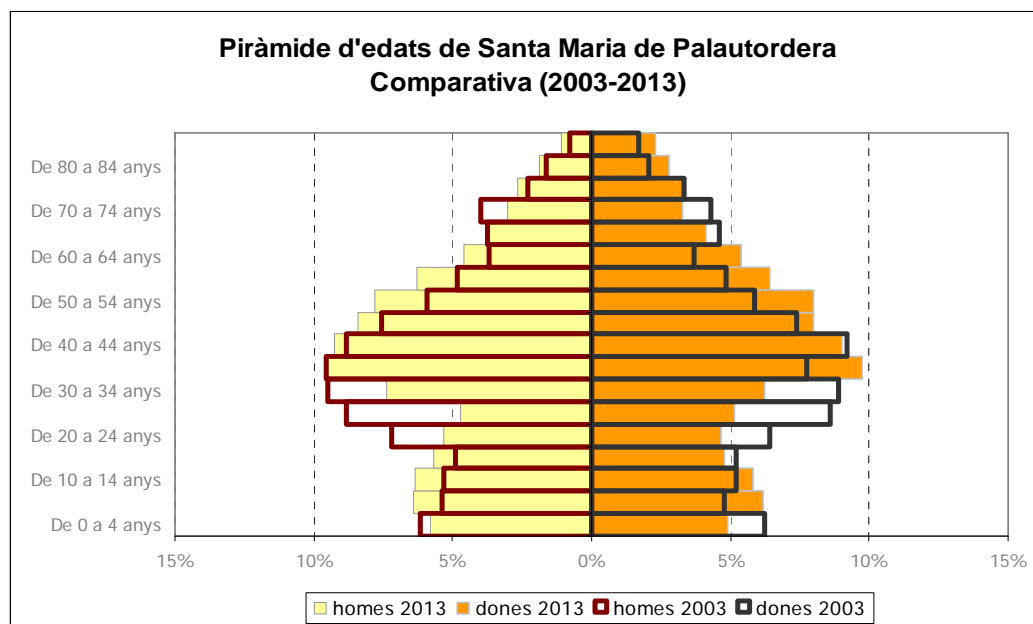
Trams edat	Àmbit territorial	2003		2008		2013	
Menors de 15 anys	<b>Sta Ma Palautordera</b>	<b>1.211</b>	<b>16,55%</b>	<b>1.497</b>	<b>17,38%</b>	<b>1.629</b>	<b>19,01%</b>
	Vallès Oriental	53.348	15,67%	64.894	16,79%	71.557	17,76%
	Província de Barcelona	690.439	13,66%	791.804	14,62%	862.343	15,56%
	Catalunya	923.636	13,78%	1.083.951	14,72%	1.186.867	15,71%
De 15 a 29 anys	<b>Sta Ma Palautordera</b>	<b>1.507</b>	<b>20,59%</b>	<b>1.493</b>	<b>17,33%</b>	<b>1.396</b>	<b>16,29%</b>
	Vallès Oriental	76.932	22,59%	73.001	18,89%	61.962	15,38%
	Província de Barcelona	1.089.224	21,56%	998.073	18,43%	859.278	15,51%
	Catalunya	1.436.364	21,43%	1.373.899	18,66%	1.181.391	15,64%
De 30 a 64 anys	<b>Sta Ma Palautordera</b>	<b>3.565</b>	<b>48,72%</b>	<b>4.479</b>	<b>52,00%</b>	<b>4.246</b>	<b>49,56%</b>
	Vallès Oriental	165.591	48,63%	198.422	51,34%	211.071	52,38%
	Província de Barcelona	2.422.643	47,95%	2.744.009	50,66%	2.850.481	51,44%
	Catalunya	3.194.375	47,65%	3.710.273	50,38%	3.876.369	51,32%
Majors de 65 anys	<b>Sta Ma Palautordera</b>	<b>1.035</b>	<b>14,14%</b>	<b>1.145</b>	<b>13,29%</b>	<b>1.297</b>	<b>15,14%</b>
	Vallès Oriental	44.675	13,12%	50.150	12,98%	58.399	14,49%
	Província de Barcelona	850.360	16,83%	882.561	16,29%	968.823	17,48%
	Catalunya	1.149.771	17,15%	1.195.955	16,24%	1.309.023	17,33%
<b>TOTAL</b>	<b>Sta Ma Palautordera</b>	<b>7.318</b>	100 %	<b>8.614</b>	100 %	<b>8.568</b>	100 %
	<b>Vallès Oriental</b>	<b>340.546</b>	100 %	<b>386.467</b>	100 %	<b>402.989</b>	100 %
	<b>Província de Barcelona</b>	<b>5.052.666</b>	100 %	<b>5.416.447</b>	100 %	<b>5.540.925</b>	100 %
	<b>Catalunya</b>	<b>6.704.146</b>	100 %	<b>7.364.078</b>	100 %	<b>7.553.650</b>	100 %

Font: Elaboració del CERC a partir de dades de l'Institut d'Estadística de Catalunya (IDESCAT)

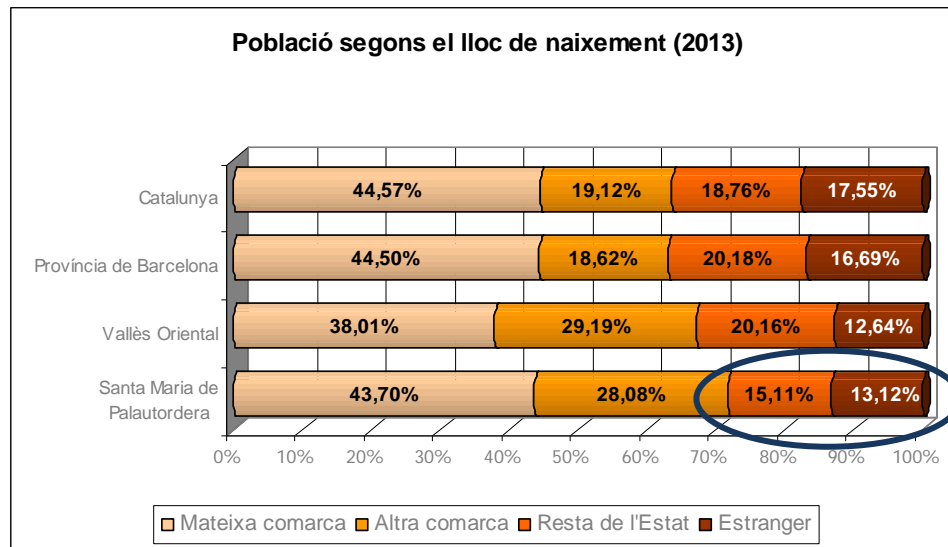
Destaquem que el percentatge total d'infants **menors de 15 anys** (19,01%) està molt per sobre de la mitjana de Catalunya, així com de la Província de Barcelona i de la comarca del Vallès Oriental. La franja dels joves d'entre 15 i 29 anys està lleugerament per sobre de la mitjana de Catalunya. Els **adults d'entre 30 i 64 anys** formen la majoria de la població palauenca i estan gairebé a dos punts per sota de la mitjana. Els **majors de 65 anys**, en canvi, estan per sobre de la mitjana de la comarca i més de dos punts per sota de la mitjana de Catalunya. Així doncs, detectem que **la població palauenca és una població principalment jove**.

Al *Gràfic 1* veiem com en general la població de sexe femení destaca lleugerament per sobre del sexe masculí. Sobretot pel que fa a la franges d'edat més avançada de més de 65 anys i també en la franja de població adulta dels 35 als 40 anys. En aquest gràfic també podem comprovar de manera clara com les franges d'edat que més han crescut des del 2002 han estat les de 0 a 14 anys i la de 35 a 64 anys.

**GRÀFIC 1: Piràmide d'edats. Comparativa (2003-2013)**



Font: Elaboració del CERC a partir de dades de l'Institut d'Estadística de Catalunya (IDESCAT)

**GRÀFIC 2. Població segons lloc de naixement. Comparativa any 2013.**

Font: Elaboració del CERC a partir de dades de l'Institut d'Estadística de Catalunya (IDESCAT)

La població actual de Santa Maria de Palautordera està formada per habitants de diferent lloc d'origen. En el gràfic 2 podem veure que el municipi acull un total d'un **28,23% de població immigrada** de la resta de l'Estat (15,11%) o de l'estranger (13,12%), així com també que el 71,78% restant es tracta de persones nascudes a Catalunya.

La Taula 4 ens ajuda a comprendre que l'evolució de la **població immigrant nascuda a l'estranger** que viu a Santa Maria de Palautordera gairebé s'ha quintuplicat des de l'any 2001 fins el 2009 (per damunt de la mitjana de Catalunya) mentre que els darrers quatre anys s'ha estabilitzat.



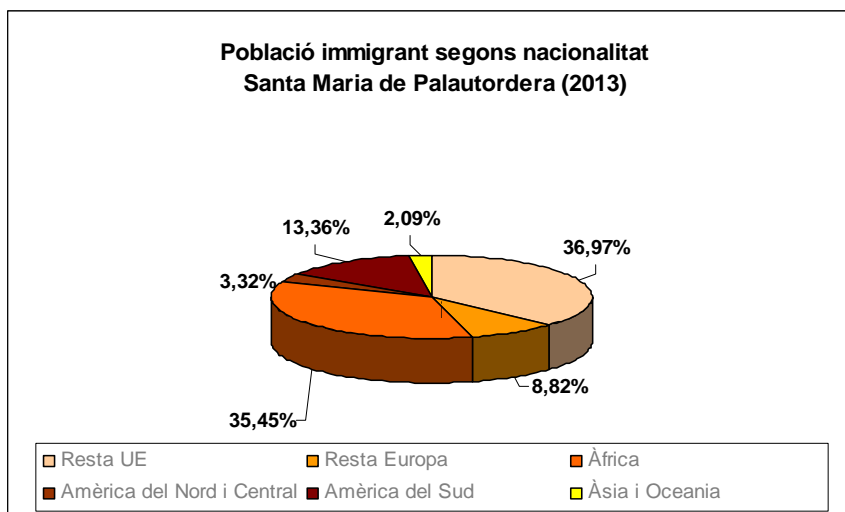
**TAULA 4. Evolució comparativa de la població immigrant 2001-2013 (població nascuda a l'estranger). Valors absoluts.**

	2001	2005	2009	2013
<b>Santa Maria de Palautordera</b>	<b>270</b>	<b>820</b>	<b>1.209</b>	<b>1.206</b>
Vallès Oriental	13.649	35.273	52.194	50.929
Província de Barcelona	248.509	638.817	901.265	924.826
Catalunya	335.862	878.890	1.297.990	1.325.663

Font: Elaboració del CERC a partir de dades de l'IDESCAT (Institut d'Estadística de Catalunya)

Al gràfic 3 veiem com la majoria de la població immigrada prové de l'**Àfrica** i de la **resta de la UE**. L'Amèrica del Sud i la resta d'Europa són els altres llocs d'origen de la població immigrada a SMdP.

**GRÀFIC 3. Població immigrant segons nacionalitat. Santa Maria de Palautordera (2013).**



Font: Elaboració del CERC a partir de dades de l'Institut d'Estadística de Catalunya (IDESCAT)

Més de la meitat de la població activa treballa en el sector serveis i, de la resta, la majoria treballa a la indústria com es pot veure en la taula 5.

**Taula 5. Evolució del nombre d'ocupats per grans sectors d'activitat econòmica (2011-2013)**

Santa Maria de Palautordera	2011	%	2012	%	2013	%
Agricultura	63	4,17%	21	1,58%	12	0,94%
Indústria	602	39,87%	516	38,86%	484	37,84%
Construcció	100	6,62%	75	5,65%	92	7,19%
Serveis	745	49,34%	716	53,92%	691	54,03%
<b>TOTAL OCUPATS</b>	<b>1.510</b>	<b>100%</b>	<b>1.328</b>	<b>100%</b>	<b>1.279</b>	<b>100%</b>

Font: Elaboració del CERC a partir de dades de l'Àrea de Promoció Econòmica i Ocupació de la Diputació de Barcelona (HERMES)

El percentatge d'aturats de SMdP, tal com veiem en la taula 6, és d'un 16,36%, un total de 798 persones dels 9.195 habitants, exactament la mateixa quantitat d'homes que de dones: 399.

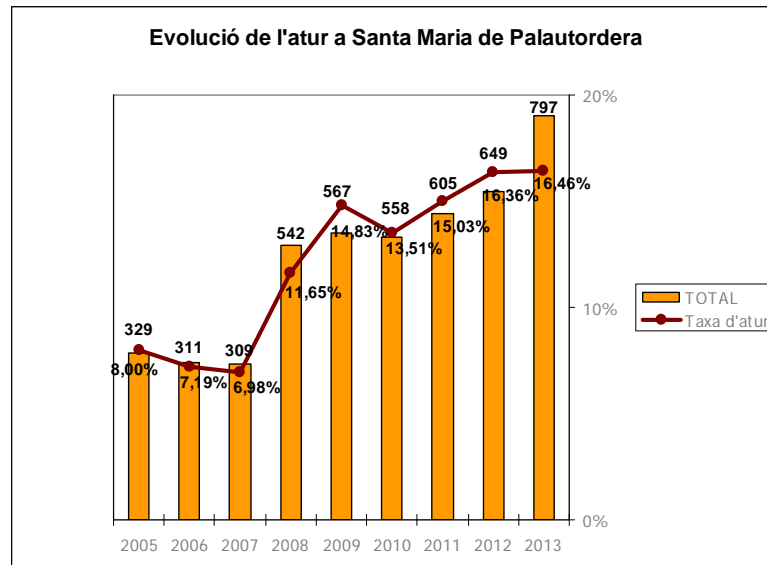
**TAULA 6: Dades generals d'atur registrat a SMdP al Desembre 2013. Valors absoluts.**

	Variació amb mes anterior		
	Total	Absoluta	Relativa (%)
Atur registrat	<b>798</b>	<b>-8</b> ●	<b>-0,99%</b>
homes	399	-11 ●	-2,68%
dones	399	3 ●	0,76%
<b>Taxa d'atur</b>			
	<b>Total</b>	Homes	Dones
Vallès Oriental	<b>17,20%</b>	15,46%	19,27%
Santa Maria de Pa	<b>16,36%</b>	14,86%	18,19%

Font: SIEM (Servei d'Informació Estadística del Vallès Oriental), cedit per l'Àrea d'Ocupació de l'Ajuntament de SMdP

Com veiem al gràfic 4, la taxa d'aturats no ha deixat d'incrementar des del 2005 que estava al 8% fins el 2013 que ha assolit el 16,36%. La població de Santa Maria de Palautordera treballa sobretot al **sector dels serveis i de la indústria**.

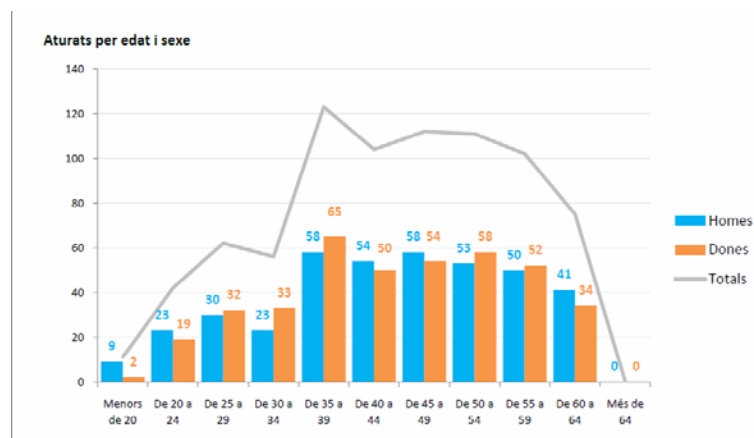
**GRÀFIC 4. Evolució de l'atur respecte el total de població activa (2005-2013).**



Font: Elaboració del CERC a partir de dades publicades per l'Àrea de Desenvolupament Econòmic de la Diputació de Barcelona (HERMES)

La franja d'edat més afectada per l'atur és la dels 35 als 39 anys, amb un total de 123 persones sense ocupació, essent lleugerament més elevada la quantitat de dones. En general dels 35 als 59 anys és on trobem les franges d'edat més perjudicades.

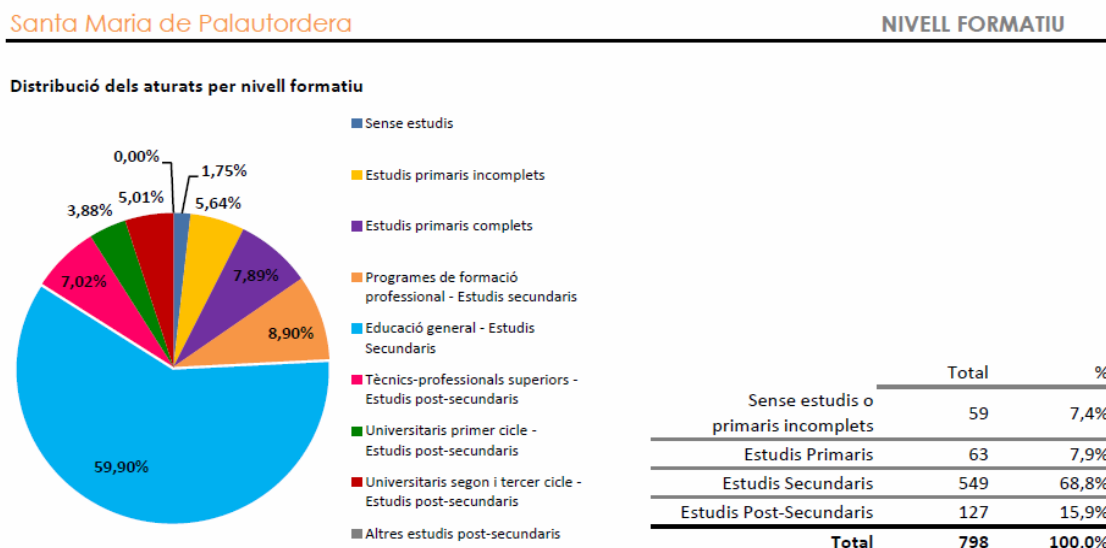
**GRÀFIC 5: Dades generals d'atur registrat a SMdP al Desembre 2013 segons edat i sexe. Valors absoluts.**



Font: SIEM (Servei d'Informació Estadística del Vallès Oriental), cedit per l'Àrea d'Ocupació de l'Ajuntament de SMdP

Al gràfic 6 podem veure que els aturats amb **estudis secundaris** són els més afectats per la falta d'ocupació.

**GRÀFIC 6: Distribució dels aturats de SMdP segons el seu nivell formatiu.**



Font: SIEM (Servei d'Informació Estadística del Vallès Oriental), cedit per l'Àrea d'Ocupació de l'Ajuntament de SMdP

A la taula 7 es pot veure que el percentatge de població amb **estudis postobligatoris** l'any 2011 era lleugerament inferior a la mitjana de la comarca.

**TAULA 7: Percentatge de població de 16 anys i més titulada en estudis postobligatoris. Municipis Vallès Oriental.**

	% estudis postobligatoris	% estudis universitaris	% formació professional
<b>Santa Maria de Palautordera</b>	<b>41,8%</b>	<b>15,4%</b>	<b>15,8%</b>
Vallès Oriental	45,5%	15,9%	16,6%

Font: L'Observatori-Centre d'Estudis del Vallès Oriental, Cens de població i habitatges 2011. Nivell d'instrucció de la població.

**TAULA 8: Població de 16 anys i més segons nivell d'instrucció (graus).  
SMdP. Any 2011.**

No sap llegir o escriure	Sense estudis	Educació primària	ESO	Batxillerat superior	FP grau mitjà
112	528	844	2.729	790	475

FP grau superior	Diplomatura	Grau universitari	Llicenciatura i doctorat	Total
703	463	..	683	<b>7.444</b>

*Font: IDESCAT, a partir del Cens de població i habitatges de l'INE.*

El Cens 2011 inclou dades provinents d'enquesta. Els resultats han estat convenientment arrodonits i es mostren sense decimals. Per aquesta raó algun total pot no coincidir amb la suma de la seva desagregació per sexe, edat o territori.

### **2.1.3. Consciència comunitària, identitat i cohesió social.**

#### **a. Diagnosi.**

##### **i. Actius i fortaleces.**

- Es pot parlar de SMdP com un municipi consolidat, amb comunitat, consciència i història específica, malgrat la seva dispersió en diferents nuclis poblacionals.
- Les associacions de veïns existents a alguns d'aquests barris ajuden a cohesionar els habitants de les urbanitzacions entre ells i també amb el nucli urbà.

##### **ii. Febleses i mancances.**

- Hi ha dubtes sobre si el lloc de referència dels veïns dels barris més allunyats del nucli històric és SMdP.
- Les activitats culturals relacionades amb el cicle festiu estan més aviat centralitzades al nucli urbà, en detriment, l'oferta és menys densa als barris.
- En general, la població immigrant provinent de l'estranger no es vincula a les tradicions festives locals.
- Es percep que hi ha determinats sectors de la població que tenen poc sentiment de pertinença al municipi.
- El perfil sociodemogràfic de l'usuari cultural és la població local amb fort arrelament al poble i d'edat avançada.

**b. Indicadors de referència.**

**TAULA 9: Població dels barris del municipi de SMdP al 2011. Valors nominals.**

Nuclis de població	Població
Les Barqueres (Can Pagà i Pont Trencat)	782
El Remei (Can Portell, Can Barceló)	381
Sanata (Bruguers, Can Bosc, Can Farinetes, Can Ram i Can Sala)	888
Santa Maria de Palautordera (inclou Can Garriga i el barri de la Serra)	5.260
El Virgili, el Temple i Ca n'Abril	1.786

*Font: Institut d'Estadística de Catalunya (IDESCAT), a partir del cens de l'any 2011*

### c. Informació qualitativa.

Informació qualitativa de diversos barris obinguda en l'entrevista amb la Delegada de Barris, Marisol García, i del grup de treball realitzat amb representants dels barris del Pont Trencat i Can Bosch.

<b>Les Barqueres</b>
----------------------

#### i. Can Pagà.

- **PERFIL HABITANTS:** Pràcticament tot són veïns de fora del municipi que disposen de segones residències en aquest barri. Gent amb un poder adquisitiu elevat.
- **RELACIONS ENTRE ELS HABITANTS:** Existeix una associació de propietaris però no mantenen cap tipus de relació amb l'Ajuntament. Sembla que hi ha discrepàncies entre els mateixos veïns per interessos.
- **EQUIPAMENTS:** Hi ha una zona esportiva i recreativa (privada) que d'alguna manera aglutina els veïns, amb piscina, pistes de tennis i zona ajardinada. L'estació és a prop. Es tracta bàsicament d'una zona residencial (Cases amb grans terrenys al voltant).
- **FLUXE DE MOVIMENT RESPECTE EL NUCLI URBÀ:** el seu lloc de referència pel que fa als serveis comercials i socio-sanitaris és SMdP. El bus urbà hi fa parada i és utilitzat pels veïns.

#### ii. El Pont Trencat.

- **PERFIL HABITANTS:** Així com el Barri de la Serra, el Pont Trencat el van formar immigrants del sud d'Espanya que van arribar al poble per a treballar a la indústria tèxtil cap als anys 60 i 70.
- **RELACIONS ENTRE ELS HABITANTS:** Els veïns estan associats, la relació per tant, existeix i és positiva. L'associació de veïns s'ocupa d'estar en contacte amb l'Ajuntament i de vetllar pel manteniment del barri i els seus equipaments, així com d'organitzar les activitats (amb l'ajuda econòmica i el suport de l'Ajuntament). L'associacionisme en aquest cas és important ja que



el barri està dividit en dues zones separades per la c-35: Moixerigues i el Pont Romà en un costat i el Pont Trencat a l'altre.

- **EQUIPAMENTS:** Escola Primària, local social de l'Associació de veïns (s'hi realitzen activitats com ioga, meditació i manualitats), pavelló municipal d'esports i dos bars. A més a més, en aquest barri s'hi troba un dels elements patrimonials del poble: el Pont Trencat, un pont romà que passa sobre la Tordera.
- **ACTIVITATS CULTURALS:** Festa del barri al Juny, cavalcada de Reis i una festa per als jubilats.
- **FLUXE DE MOVIMENT RESPECTE EL NUCLI URBÀ:** el seu nucli urbà de referència és, sobretot, Sant Celoni, ja que els queda més a prop. Tot i tenir servei de bus urbà, a SMdP només s'hi adrecen per motius administratius.
- **PARTICIPACIÓ ALS ACTES DEL NUCLI URBÀ:** ocasionalment per la festa major o per la festa dels jubilats.

## El Remei

### i. Can Portell.

- **PERFIL HABITANTS:** gent del poble, majoritàriament famílies.
- **RELACIONS ENTRE ELS HABITANTS:** zona residencial, no estan associats els veïns.
- **EQUIPAMENTS:** parcs
- **FLUXE DE MOVIMENT RESPECTE EL NUCLI URBÀ:** habitualment i per a cobrir totes les necessitats, és molt proper.

### ii. Can Barceló.

- **PERFIL HABITANTS:** la majoria d'habitants d'aquesta zona és gent gran que fa molts anys que hi viu.
- **RELACIONS ENTRE ELS HABITANTS:** els veïns no estan associats.

- **EQUIPAMENTS:** recentment s'ha urbanitzat i s'ha fet una drecera pel Reguissol, de manera que els equipaments del mateix municipi són els que li queden més a prop.
- **FLUXE DE MOVIMENT RESPECTE EL NUCLI URBÀ:** el seu nucli urbà de referència també és St. Esteve de Palautordera.
- **PARTICIPACIÓ ALS ACTES DEL NUCLI URBÀ:** participen als actes del nucli urbà amb la mateixa afluència que els habitants d'aquest.

<b>Sanata</b>
---------------

### **i. Els Bruguers.**

- **PERFIL HABITANTS:** Es tracta de gent amb un poder adquisitiu elevat que disposen de grans habitatges i que hi viuen permanentment (no són segones residències, majoritàriament). És un barri residencial.
- **EQUIPAMENTS:** no n'hi ha. L'Escola Matagalls és a prop.
- **FLUXE DE MOVIMENT RESPECTE EL NUCLI URBÀ:** Tenen facilitat per accedir al nucli urbà, tant a peu com amb el servei de bus urbà que fa parada prop del barri.

### **ii. Can Bosch.**

- **PERFIL HABITANTS:** a la dècada dels 60 van començar a construir-se cases que funcionaven com a segones residències de gent d'altres comarques, per tant, parlem d'un perfil amb cert poder adquisitiu. Actualment, s'hi barregen gent que hi viu permanentment amb un perfil de treballador autònom, amb gent que hi va a passar els caps de setmana o bé l'estiu.
- **RELACIONS ENTRE ELS HABITANTS:** Els veïns estan associats, però en dues associacions diferents que semblen tenir alguns conflictes: l'Associació de Veïns i l'Associació de Propietaris.
- **EQUIPAMENTS:** una zona esportiva amb piscina privada i un bar (que funciona a mode de concessió). L'Associació de Veïns té un local municipal que els resulta insuficient per a fer certes activitats. També hi ha una Pista Poliesportiva, un parc saludable i un bar amb terrassa a l'Avinguda Vallès.

- **ACTIVITATS CULTURALS:** Hi ha un mercat setmanal tots els diumenges, organitzen la Festa del barri i activitats relacionades amb els cicles festius (Nadal, Carnestoltes, St Joan, Castanyada).
- **FLUXE DE MOVIMENT RESPECTE EL NUCLI URBÀ:** els seus nuclis de referència són sobretot Sant Celoni i Llinars del Vallès. A SMdP només hi accedeixen pels serveis essencials sanitaris o administratius.
- **PARTICIPACIÓ ALS ACTES DEL NUCLI URBÀ:** participen en alguns actes com la cavalcada de Reis i Carnestoltes.

### Santa Maria de Palautordera

#### i. La Serra.

- **PERFIL HABITANTS:** Gent que a la dècada dels 60 i 70 van venir del Sud d'Espanya majoritàriament, van construir un petit nucli urbà en aquesta zona una mica apartada del nucli urbà del municipi.
- **RELACIONS ENTRE ELS HABITANTS:** els veïns estan associats, mantenen una bona relació i s'ocupen dels equipaments del barri.
- **EQUIPAMENTS:** local social gestionat per l'associació de veïns, equipament esportiu i parc.
- **ACTIVITATS CULTURALS:** organitzen la festes del barri a l'estiu i per Nadal també organitzen activitats per a la gent del barri.
- **FLUXE DE MOVIMENT RESPECTE EL NUCLI URBÀ:** actualment el Barri de la Serra pràcticament és un continu del nucli urbà, els veïns poden accedir-hi a peu.
- **PARTICIPACIÓ ALS ACTES DEL NUCLI URBÀ:** participen als actes del nucli urbà amb la mateixa afluència que els habitants d'aquest.

### El Virgili, el Temple i Ca n'Abril

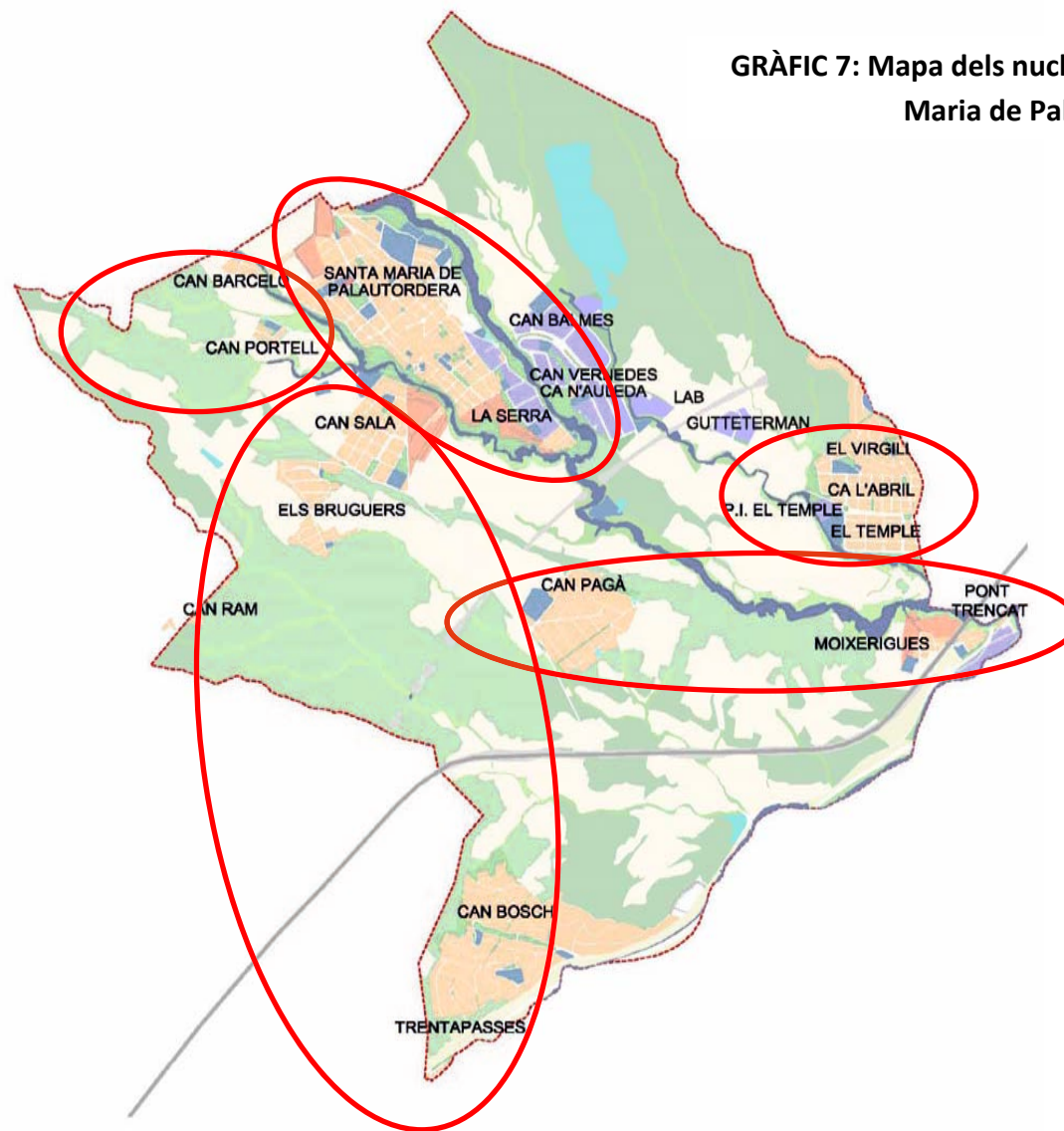
- **PERFIL HABITANTS:** a la zona del Virgili és on hi viu la gent més antiga del barri, majoritàriament famílies i gent gran. A la zona del Temple sobretot són

gent de Sant Celoni que, per proximitat al poble, van decidir fer-se allà un habitatge més gran. A la zona de Ca l'Abril tot són famílies joves, algunes vingudes d'altres municipis.

- RELACIONS ENTRE ELS HABITANTS: anys enrera estaven associats però es va dissoldre, els veïns es relacionen bàsicament amb els que són molt pròxims, del seu mateix carrer per exemple. Tot i així, com que té una zona comercial, l'escola i parcs, existeixen més punts de trobada.
- EQUIPAMENTS: Escola Primària i Secundària, Escola Bressol, Zona Esportiva, Delegació de Barris de l'Ajuntament, edifici de l'antiga escola bressol actualment buit (projecte per fer-hi una seu de protecció civil). Zona comercial amb botigues, bars, farmàcia i supermercat.
- ACTIVITATS CULTURALS: es fa un sopar del barri a l'estiu en un punt intermig de les tres zones, cada any sembla que té més afluència. Per Sant Joan hi ha veïns de certs carrers que organitzen revetlles també. A la Zona esportiva s'hi fan partits de futbol, petanca i molts habitants les fan servir independentment. Darrerament s'ha iniciat una tímida línia de descentralització d'activitats culturals en barris i per la Festa Major ja s'hi va fer alguna activitat descentralitzada.
- FLUXE DE MOVIMENT RESPECTE EL NUCLI URBÀ: Els veïns tan cobreixen les necessitats a Sant Celoni perquè els és més pròxim com a SMdP per costum, comoditat (aparcament, menys gent...) o perquè hi treballen o porten els nens a l'escola d'allà. També hi ha servei de bus urbà.
- PARTICIPACIÓ ALS ACTES DEL NUCLI URBÀ: tant als de Sant Celoni com als de SMdP.

d. Mapa dels nuclis poblacionals

GRÀFIC 7: Mapa dels nuclis poblacionals de Santa Maria de Palautordera.



Font: Pla Director d'Equipaments de Santa Maria de Palautordera 2011-2020

#### **2.1.4. Valor social de la cultura.**

##### **a. Diagnosi**

###### **i. Actius i fortaleces**

- Importància i valor simbòlic d'emprendre la realització d'un PAC com a voluntat de situar la cultura a l'agenda cultural.
- Activitats i propostes culturals molt orientades cap a la cultura popular i tradicional "clàssica".
- Activitats de gran assistència: Festa Major, Clar de Lluna, Carnaval i Reis.
- Noves dinàmiques en els processos de participació a les principals activitats del municipi: reunió d'una comissió organitzadora (Barrakes de Festa Major) que treballa a partir d'una normativa prèviament consensuada, es tendeix a una dinàmica més autogestionada i no tan tutelada.
- Can Rahull té capacitat per a esdevenir un equipament cultural de referència a SMdP.

###### **ii. Febleses i mancances**

- L'absència de propostes culturals més variades i diverses.
- Pràcticament totes les propostes culturals tenen el nucli històric com a marc de referència.
- No hi ha gaire demanda ciutadana d'equipaments culturals i juvenils (teatre, equipament per joves,..).
- Hi ha poca tradició cultural i de creadors locals reconeguts.
- Encara no ha generat valor d'existència.
- L'anul·lació de pràctiques culturals com les Torderades o el cinema a la Quadra no ha provocat mobilitzacions ni queixes ciutadanes.

###### **iii. Factors circumstancials**

- Hi ha espais de trobada puntuals entre l'Ajuntament i les entitats o col·lectius per a l'organització de determinades activitats culturals.

## b. Indicadors de referència

TAULA 10: Programació cultural de l'Ajuntament

CALENDARI	ACTIVITATS	PARTICIPACIÓ	PÚBLICS
GENER	<p><b>Cavalcada de Reis.</b></p> <p><b>Festa Major de Sant Proget.</b></p> <p>Activitats amb més afluència i més consolidades: <b>Mostra de cuina.</b></p>	Alta, tant de voluntaris i figurants (125) com de públic.	<ul style="list-style-type: none"> <li>• Públic familiar</li> <li>• Públic general</li> </ul>
FEBRER MARÇ	<ul style="list-style-type: none"> <li>• <b>Rua de Carnestoltes.</b></li> <li>• <b>Ball de Gitanes.</b></li> </ul>	6 carrosses i 500 participants a la Rua. Ball de Gitanes: 65.	<ul style="list-style-type: none"> <li>• Públic general</li> </ul>
ABRIL MAIG	<ul style="list-style-type: none"> <li>• <b>Diada de Sant Jordi:</b> es programa un espectacle d'animació infantil.</li> <li>• <b>Primavera Cultural:</b> les activitats organitzades per les entitats al llarg de diversos caps de setmana s'emmarquen en una programació única. (Homenatge a la gent gran, mercat solidari, trobada puntaires.</li> </ul>	Sant Jordi: 100 aprox.	<ul style="list-style-type: none"> <li>• Públic familiar</li> <li>• Públic general, sobretot gent gran</li> </ul>
JUNY	<ul style="list-style-type: none"> <li>• <b>Revetlla de Sant Joan</b> (concert, flama del Canigó).</li> <li>• <b>Festes als Barris</b> (La Serra, Can Bosch, Pont Trencat).</li> </ul>	Molt alta: 400 aprox.	<ul style="list-style-type: none"> <li>• Públic jove</li> </ul>
JULIOL	<ul style="list-style-type: none"> <li>• <b>Zona Jove:</b> els divendres a la nit es fa una programació dedicada al públic jove (piscina nocturna amb inflables i DJ, gimcanes nocturnes, concerts, concurs musical Batec...).</li> <li>• <b>El Clar de Lluna:</b> una marxa nocturna pels voltants del municipi organitzada per un col·lectiu de palauencs. És un esdeveniment destacat a la vila que aplega també gent dels municipis veïns.</li> <li>• <b>La Fira d'Artesania</b> (organitzada per l'UBIC) és un altre esdeveniment important.</li> <li>• <b>Recital de poesia local</b> (Associació Frederica Montseny).</li> </ul>	Zona Jove: entre 250 – 300 joves cada nit. Clar de Lluna: més de 2.000 persones. Fira d'artesanía: Alta participació i assistència. Recital de poesia: 350 assistents.	<ul style="list-style-type: none"> <li>• Públic jove</li> <li>• Recital: gent gran</li> </ul>

<b>AGOST</b>	<ul style="list-style-type: none"> <li>• <b>Cicle de Música Catalana:</b> organitzat per una entitat, intenta promoure la música feta a Catalunya i programa concerts de diferents estils musicals als vespres a l'Auditori Ovidi Montllor (dins el circuit europeu de l'ADIFOLK).</li> </ul>	Bona assistència a tots els espectacles: unes 1.500 persones com total d'assistents al cicle.	<ul style="list-style-type: none"> <li>• Públic familiar, jove i adult</li> </ul>
<b>SETEMBRE</b>	<ul style="list-style-type: none"> <li>• <b>Actes de la Diada.</b></li> </ul>	80 assistents aprox.	<ul style="list-style-type: none"> <li>•</li> </ul>
<b>OCTUBRE</b>	<ul style="list-style-type: none"> <li>• <b>Festa Major del Remei:</b> barrakes, concurs de paletes.</li> </ul>	Concerts: 700 assistents. Teatre: 250 assistents. Barrakes: 800 persones per nit aprox. Espectacles infantils: 150 espectadors. Nit d'humor: 100 persones.	<ul style="list-style-type: none"> <li>•</li> </ul>
<b>NOVEMBRE</b>	<ul style="list-style-type: none"> <li>• <b>Castanyada.</b></li> <li>• <b>Jornades de la Importància de la Memòria.</b></li> </ul>	Castanyada: venda de castanyes per part d'entitats. Jornada de la Importància de la Memòria: 150 assistents com a total de les jornades (sense comptar alumnes de l'Institut que vénen a veure una pel.lícula i expo: 80 alumnes).	<ul style="list-style-type: none"> <li>• Públic general</li> <li>• Gent Gran</li> </ul>
<b>DESEMBRE</b>	<ul style="list-style-type: none"> <li>• <b>Nadal (tallers i espectacles infantils)</b></li> </ul>	Tallers de Nadal: 200 nens. Espectacles infantils de Nadal: 350 espectadors entre els dos espectacles.	<ul style="list-style-type: none"> <li>• Públic familiar</li> </ul>

Font: Informació de l'Àrea de Cultura de l'Ajuntament de SMdP 2014

### Comunicació de les activitats:

Pancartes, Radio Vitamènia, La Veu de Palau, plafons digitals, cartells, facebook municipal i de Joventut, web municipal, newsletter setmanal, newsletter Festa Major, plafons amb cartells a Sant Celoni i Sant Esteve, etc.



## **2.2. La dinàmica cultural**

### **2.2.1. Els agents culturals**

#### **2.2.1.1. Entitats culturals**

##### **a. Diagnosi**

###### **i. Actius i fortalezes**

- Hi ha un nombre significatiu d'entitats culturals, la majoria relacionades amb la cultura popular i tradicional.
- Hi ha bona coordinació des de l'Ajuntament en la programació d'activitats per tal d'evitar solapaments.
- Es constata un increment de la participació de les entitats en les activitats i programació de les Festes Majors.

###### **ii. Febleses i mancances**

- Hi ha una presència molt discreta de noves formes d'associacionisme menys "institucionalitzades", que vinculin la seva existència a partir de projectes específics i singulars que incorporin més acció i menys compromís institucional.
- Manca d'innovació i dependència financera de l'Ajuntament.
- Base social escassa.
- Manca de coordinació entre agents culturals.
- Assistència de públics reduïts i mitjana d'edat molt elevada en algunes entitats.
- Poc associacionisme juvenil i poca presència jove en les entitats actualment actives.
- Oferta i funcionament endogàmic d'algunes entitats i percepció generalitzada que hi ha una manca de relleu generacional en les entitats.

- Determinades entitats desenvolupen activitats i iniciatives sobre història local mancades de membres amb titulació que atorguin als estudis realitzats un major rigor científic.
- Associacionisme poc estimulador: fort activisme però minoritari.

### iii. Factors circumstancials

- Les relacions entre les entitats i l'Ajuntament es regulen per dues vies alternatives que no es donen mai alhora:
  - a. una primera que és l'atorgament de subvencions mitjançant concurrència competitiva on es valoren i puntuen diferents aspectes de cadascun dels projectes d'activitats presentats a la memòria de projecte.
  - b. una segona que consisteix en atendre una a una les peticions de col·laboració de l'Ajuntament en una activitat. I així en determinades activitats l'Ajuntament col·labora assumint algunes despeses de l'activitat.
- Es sol considerar que les activitats de les entitats estan obertes a tothom, però que hi ha entitats amb dinàmiques endògenes que els impedeixen veure les necessitats de la ciutadania.
- Impera molt el concepte: "Això sempre s'ha fet així" amb la conseqüent mort d'una nova idea.

## b. Indicadors de referència

**TAULA 11: Nombre d'entitats. Comparativa amb la comarca i la província a la que pertany SMdP. 2014.**

2014	Entitats	Entitats culturals	% Entitats culturals/ Entitats
Santa Maria de Palautordera	76	36	47,37%
Vallès Oriental	3.034	1.397	46,04%
Província Barcelona	40.824	18.428	45,14%

*Font: elaboració del CERC a partir de dades publicades pel Departament de Justícia, Generalitat de Catalunya. Dades facilitades l'11 de febrer de 2014 pel Servei de Coordinació Tècnica i Assessorament d'Entitats de Dret Públic (Departament de Justícia de la Generalitat de Catalunya)*

Les dades extretes del Departament de Justícia de la Generalitat de Catalunya serveixen per determinar que el nombre d'entitats culturals de SMdP és considerable, comparat amb el percentatge total de la comarca del Vallès Oriental i de la Província de Barcelona. Tot i així, aquestes dades no coincideixen amb el cens d'entitats de l'Ajuntament del municipi, ja que moltes entitats es donen d'alta del registre de la Generalitat però no es donen de baixa. En canvi el registre municipal acostuma a estar molt més actualitzat.

## c. Mapa d'entitats culturals

Incorporem un quadre-resum que va ser elaborat en el Pla d'usos de Can Rahull (desembre 2012) on consta un nombre total d'entitats i d'entitats culturals diferent de l'actual que hem identificat en l'elaboració del PAC, però que considerem d'interès. Les entitats culturals van ser classificades a partir de dues variables:

- a. ÀMBIT D'ACTIVITAT. Es van definir cinc sectors o àmbits d'activitat:
  - i) Patrimoni moble o immoble
  - ii) Festes i tradicions
  - iii) Arts visuals
  - iv) Arts escèniques i música
  - v) Pensament
- b. PÚBLICS OBJECTIUS (estadi vital). Es van definir 5 categories:
  - i) Infància
  - ii) Joventut

- iii) Adults
- iv) Gent Gran
- v) Intergeneracional

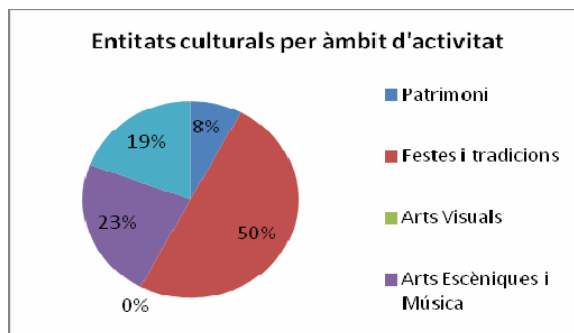
Taula 12: Mapa d'entitats culturals del municipi

NOM ENTITAT	MISSIÓ		ÀMBIT					ESTADI VITAL				
	Cultural	No cultural	Patrimoni	Festes i tradicions	Arts visuals	Arts escèniques i música	Pensament	Infància	Juventut	Adults	Gent Gran	Intergeneracional
AAVV CAN BOSCH	X			X								X
ASS. 1,2,3, I ... TEATRE	X					X						X
MISSIRAH-YAKALI COM. PATA PROV.KOLDA-SENEGAL	X			X								X
SOM I SEREM SARDANISTES PALAUENCS	X			X								X
ASS. JUVENIL EL FORMIGUER	X			X				X	X			
ASS. CULTURAL FEDERICA MONTSENY	X		X			X	X			X		
CORAL LLIRI BLANC DE PALAUTORDERA	X					X				X		
COLLA DE GITANES "CANCELL DEL MONTSENY"	X			X								X
ASS. MODELISTA FERROVIÀRIA BAIX MONTSENY	X			X						X		
ATENEU POPULAR L'ESBARZER	X			X			X		X			
AAVV LA SERRA	X			X								X
AAVV PONT TRENCAT	X			X								X
ASS. CULTURAL ART MONTSENY	X		X									X
ASS. CULTURAL KAURAL	X			X								X
ASS. DE GENT GRAN DE L'ESPLAI DE S.M.PALAUTORDERA	X			X		X	X				X	
ASS. DELS AMICS DEL IOGA DEL MONTSENY MEENAKSHI	X					X	X					X
ASS. TERRASSA D'EN VELASKES	X					X			X	X		X
COMISSIÓ D' ACTES CULTURALS	X			X						X		
MINYONS E. I G. SANT JORDI - AEIG BERNAT PERPUNTER	X			X			X	X	X			

Font: Centre Cultural Can Rahull. Pla d'usos. Elaboració pròpia a partir de dades de l'Ajuntament de Santa Maria de Palautordera (desembre 2012).

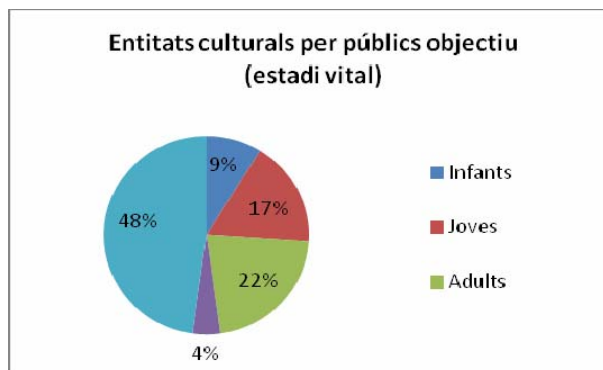
La classificació de les dades del quadre d'acord amb les dues variables ens permeten fer els següents **gràfics-resum**:

**GRÀFIC 8: Entitats culturals per àmbit d'activitat.**



Font: Centre Cultural Can Rahull. Pla d'usos. Desembre 2012.

**GRÀFIC 9: Entitats culturals per públics objectiu.**



Font: Centre Cultural Can Rahull. Pla d'usos. Desembre 2012.

Tot seguit, presentem un llistat actualitzat amb totes les entitats culturals de SMdP proporcionat per l'Àrea de Cultura.

TAULA 12: Quadre resum entitats culturals SMdP 2014.

<b>CULTURA POPULAR</b>							
<b>ENTITAT</b>	<b>BASE SOCIAL</b>	<b>PERFIL</b>	<b>FINALITAT</b>	<b>TIPOLOGIA D'ACTIVITATS</b>	<b>NOMBRE</b>	<b>PÚBLIC OBJECTIU</b>	<b>FINANÇAM.</b>
<b>SOM I SEREM Sardanistes Palauencs</b>	130 socis i un nucli organitzatiu de 6 persones	Majoritàriament gent gran del poble	Organitzar ballades i promoure el coneixement i divulgació de la sardana	Ballades de Sardanes i enguany l'edició d'un CD de la mà de l'Ajuntament, Organització de tallers per aprendre sardanes	4 ballades de sardanes l'any i el 2014 l'edició d'un CD de Sardanes	Gent Gran	Col·laboració econòmica Ajuntament + Quotes Socis
<b>COLLA GEGANTERA I GRALLERA</b>	15	Gent de Palau amb una forquilla molt àmplia d'edats	Fer sortir els gegants per les Festes Majors així com per altres pobles. Estan en hores baixes	Fer sortir els gegants per les Festes de Palau, així com quan van a altres pobles	2-3 sortides l'any a Palau + les sortides a altres municipis	Voldrien trobar gent per tal de fer un relleu generacional	
<b>COLLA GITANES CANCELL DEL MONTSENY</b>	65 integrants amb un nucli organitzatiu de 8-10 membres	Grans i petits alguns d'ells pares i fills. Mitja edat	Recuperar, mantenir i difondre la tradició del Ball de Gitanes a SMdP	Ball de Gitanes per Carnaval, alguna ballada més la resta de l'any	1-3 activitats	Gent Jove per garantir la continuïtat de la Colla i de la tradició	Subvenció municipal, Col·laboració econòmica Ajuntament, Donatius populars

<b>ARTS ESCÈNIQUES</b>							
<b>ENTITAT</b>	<b>BASE SOCIAL</b>	<b>PERFIL</b>	<b>FINALITAT</b>	<b>TIPOLOGIA D'ACTIVITATS</b>	<b>NOMBRE</b>	<b>PÚBLIC OBJECTIU</b>	<b>FINANÇAM.</b>
<b>1,2,3 I TEATRE</b>	Entre 30-40	Gent gran però també gent molt jove aficionada al teatre	Producció i Representació d'obres de teatre	Representacions teatrals, lectures dramatitzades, Tallers de formació	7 representacions l'any	Públic jove i adult	Subvenció municipal, Recaptació taquilla, Quotes? Col·laboració econòmica Ajuntament
<b>Associació Pro Musica Catalana a Palautordera</b>	6 aprox.	Activistes culturals de Palau	Organitzar un Cicle de música catalana anual a SMdP	Cicle de caràcter musical amb una actuació destinada al públic juvenil i una altre al públic familiar	El Cicle consta d'una dotzena de d'actuacions	Hi ha propostes per diferents públics: familiar, jove, adult, gent gran	Patrocini privat, Important col·laboració econòmica de l'Ajuntament, taquillatge
<b>Coral Veus del Montseny</b>	21	Persones del poble majoritàriament d'edat avançada, tot i que no tots	Promoure i practicar el cant Coral amb un repertori predominantment clàssic	Concerts de nadal, concert de fi de curs, 11 de setembre, Festa Major (missa del Remei)	De 4 a 6 activitats l'any	Gent gran	quotes socis



<b>ARTS VISUALS I PLÀSTIQUES</b>							
<b>ENTITAT</b>	<b>BASE SOCIAL</b>	<b>PERFIL</b>	<b>FINALITAT</b>	<b>TIPOLOGIA D'ACTIVITATS</b>	<b>NOMBRE</b>	<b>PÚBLIC OBJECTIU</b>	<b>FINANÇAM.</b>
<b>Fem Art Montseny</b>	10 comitè organitzatiu i uns 40 simpatitzants	Entitat de recent creació formada per gent de Palau que fa uns anys havien estat en actiu en l'organització d'activitats i festes	Agrupar professionals de l'art del Montseny i voltants. Representar i defensar els interessos professionals, laborals i culturals i actuar com a interlocutors davant les institucions locals, galeries,...	Organització de festivals de música, Exposicions, Trobades i festivals de diferents disciplines artístiques,...	De moment 4 activitats a l'any	Gent Jove	Subvenció Ajuntament + recaptació barres
<b>Associació Cultural Art Montseny</b>	2	Organització d'exposicions de pintors.	Fomentar l'art i l'expressió artística	Les poques que han fet han estat vinculades estrictament a la pintura com a llenguatge artístic		familiar	Subvenció Ajuntament

<b>PENSAMENT</b>							
<b>ENTITAT</b>	<b>BASE SOCIAL</b>	<b>PERFIL</b>	<b>FINALITAT</b>	<b>TIPOLOGIA D'ACTIVITATS</b>	<b>NOMBRE</b>	<b>PÚBLIC OBJECTIU</b>	<b>FINANÇAM.</b>
<b>Amics per la Pau</b>	8 membres al comitè organitzatiu i 150 "simpatitzants de l'entitat	Col·lectiu de gent de Palau (alguns d'ells nousvinguts)	Promoure la pau i les condicions per la pau però amb derivacions cap a altres temes i creences alternatives	Xerrades divulgatives, projeccions, Festes, Fires de Salut	Entre 5-8 activitats l'any obertes a tothom i una activitat a la setmana més endogàmica	Públic Escolar i públic adult	Col·laboració econòmica Ajuntament
<b>Assoc. Cultural Frederica Montseny</b>	172 subscriptors de la revista. Nucli organitzatiu de 5 persones	Gent gran de Palau que s'estimen molt el seu poble però fan plantejaments d'història local de manera amateur.	Promoure diferents propostes i activitats culturals, algunes d'elles vinculades al coneixement de la història local	Activitats eclèctiques però amb caràcter cultural: Edició d'una revista de caràcter mensual, exposicions, conferències, tast de vins, dinar templer..	Entre 8-12 activitats l'any	Gent Gran de Palau	Quotes subscriptors revista, Subvenció municipal i diverses col·laboracions econòmiques de l'Ajuntament

<b>ALTRES CULTURES</b>							
<b>ENTITAT</b>	<b>BASE SOCIAL</b>	<b>PERFIL</b>	<b>FINALITAT</b>	<b>TIPOLOGIA D'ACTIVITATS</b>	<b>NOMBRE</b>	<b>PÚBLIC OBJECTIU</b>	<b>FINANÇAM.</b>
<b>Assoc. Cultural Kaural</b>	5 persones comitè organitzatiu + 20 simpatitzants	Col·lectiu d'immigrants del Senegal	Treballen per afavorir la integració dels seus compatriotes i l'agermanament i ajuda entre ells.	Festa Cultural africana, Participació Torneig de futbol Nous vinguts, Celebració del Dia Nacional del Senegal	2-4 activitats a l'any i diverses reunions entre ells al llarg de l'any	Col·lectiu senegalès de Palau i rodalies / Gent de Palau i rodalies	Quotes socis
<b>Assoc. Cultural Missirah-Yakali</b>	3 persones comitè organitzatiu + 15 simpatitzants	Col·lectiu d'immigrants del Senegal	La seva finalitat es treballar des d'aquí en projectes solidaris de cooperació i desenvolupament per la província de Koldo Pata del Senegal	Festa Cultural africana, Celebració del Dia Nacional del Senegal	2 activitats al llarg de l'any	Col·lectiu senegalès de Palau i gent de Palau i rodalies interessada en col·laborar i ajudar en els seus projectes	Subvenció municipal / Aportació socis
<b>Associació Cultural Kambé</b>		Col·lectiu senegalès.	Col·laboren amb l'entitat Amics per la Pau, tenen un perfil molt social doncs fan treball aquí per aconseguir ajudes destinades al seu territori natal.		Fan unes dues activitats l'any.		

Font: Informació de l'Àrea de Cultura de l'Ajuntament de SMDP 2014

## **2.2.1.2. Entitats no culturals promotores de pràctiques culturals**

### **a. Diagnosi**

#### **i. Actius i fortalezes**

- Centres escolars
- Unió de Botiguers i Comerciants (UBIC)
- Determinats clubs esportius (handbol) estant treballant molt valors d'integració, participació i cohesió social.

#### **ii. Febleses i mancances**

- Manca de coordinació amb les entitats culturals

#### **iii. Factors circumstancials**

- Els públics de la cultura es renoven poc i amb poca presència de joves i nous
- Poca participació del jovent en la vida del poble

### **b. Relació d'agents:**

**TAULA 13: Quadre resum entitats no culturals que promouen accions culturals a SMdP 2014.**

ENTITAT	BASE SOCIAL	PERFIL	FINALITAT	TIPOLOGIA D'ACTIVITATS	NOMBRE	PÚBLIC OBJECTIU	FINANÇAM.
<b>UBIC</b>	60 botiguers associats i un nucli actiu de 5 membres (una d'elles assalariada)	Botiguers i comerciants del Poble agrupats en una associació	Promoure i dinamitzar el comerç local	Col·laboració en l'organització de les carrosses de reis, organització d'actes de Festa Major, participació en barrakes, organització de fires i mercats, activitats de dinamització del comerç	20	Gent del poble, donar visibilitat de la seva activitat als palauencs i atraure públic del territori i visitants	Subvenció Ajuntament + Quotes socis + recaptació barrakes i altres,...
<b>Centre Excursionista Palautordera</b>	30 socis del centre	Gent jove i adulta aficionada a la muntanya i l'excursionisme	Realitzar sortides i excursions així com activitats de divulgació	Endogàmiques: sortides i excursions, trobades, ... Obertes a tothom: exposició de fotografia, Portes obertes al rocòdrom, projeccions de documentals, etc.	Entre 4-6 activitats l'any obertes al públic	Gent Jove de Palau i rodalies i públic adult	Subvenció municipal d'esports, quotes socis
<b>Cooperativa de Consum La Cortera</b>	6 persones de comitè organitzatiu + 23 famílies	Gent de Palau i Sant Esteve	Promoure el consum responsable, els hàbits de vida saludables vers la alimentació, etc.	Xerrades divulgatives sobre temes de consum responsable	Entre 2 i 4 activitats l'any	Adults	Quotes cooperativistes

<b>AEIG Bernat Perpunter</b>	Nens inscrits 60 Adults12	Joves del poble i pobles del voltant (pels vols dels 25 anys o menys)	Oferir un Grupament d'escoltes amb educació en valors	Scoutball per Festa Major, sorteigs,Sant Jordi, Sopar d'estiu	Activitats internes, cada dissabte. Obertes al públic entre 3-5 l'any	nens entre 6 i 12 anys	Quotes inscrits, subvenció municipal, Subvenció Generalitat, Col·laboració econòmica Ajuntament
<b>Associació Modelista i Ferroviària Baix Montseny</b>	20 socis que paguen quota i Nucli actiu de 6 persones	Majoritàriament gent gran jubilada	Difondre el món dels trens i del modelisme ferroviari	Muntar trenet a escala on els nens poden pujar-hi, Fira de modelisme (en col·laboració amb la Regidoria de Turisme i Promoció econòmica)	entre 3-6 activitats	Famílies de Palau i visitants	Quotes socis, Publicitat al tren i cobraments per muntatge del trenet
<b>Associació Ramón Santamarina</b>	5	Gent aficionada a l'Hípica	Promoure l'hípica sobretot la de concurs tradicional argentí	Torneig eqüestre	1 a l'any	Aficionats a l'hípica	Quotes socis, Quota inscripció torneigs, Publicitat
<b>Botonaires Associats de Palautordera (BAP)</b>	6 persones comitè organitzatiu + 35 simpatitzants aprox.	Gent de Palau aficionats al Futbol Botons	Organitzar competicions de Futbol Botons	Competicions de Futbol Botons	Internes: setmanal / obertes al públic: 2-4 torneigs l'any	Públic adult i infantil a partir de 13 anys	Quotes socis? Col·laboració Ajuntament

<b>L'Esplai de la Gent Gran</b>	Junta de 8 persones + socis	Gent gran de Palau	Gestionar i generar activitats de dinamització de L'Esplai de la Gent Gran	Cursos i tallers / excursions / Trobada Puntaires/ concerts / espectacles/ Festes/ Concurs de flors /	Activitats internes moltes: cursos i tallers, excursions, etc Activitats rellevants: 10 -12 a l'any	Socis i Gent Gran de Palau	Quotes socis, subvenció cultura, col·laboració econòmica de l'Ajuntament
<b>Emprenedors Baix Montseny</b>	3	Empresaris i empenedors de la zona del Baix Montseny	Promoure iniciatives en l'àmbit empresarial: networking, conferències, ... per tal de promoure el desenvolupament econòmic i empresarial del territori	Networking, conferència	1 activitat a l'any	Empresaris, comerciants i empenedors de la zona del Baix Montseny	Patrocinis

<b>Arran Baix Montseny</b>	15-20 aprox.	Joves d'esquerreres de Palau i rodalies agrupats sota el lema: Independentisme, socialisme i femanisme	Difondre la seva ideologia, de vegades mitjançant actes culturals	Activitats festives i reivindicatives.	2-3 any	Joves del Baix Montseny	Participació a Barrakes, Recaptació de la barra del BATEC.
<b>Amics de les Marxes</b>	7 persones de comitè organitzatiu + 20 ajudants	Gent aficionada a l'esport i concretament al cross i l'atletisme	Organitzar activitats vinculades a l'esport de l'atletisme, cross, marxes, ...	CLAR DE LLUNA	1	A TOTHOM	Recaptació inscrits a la cursa i fins l'any passat subvenció de l'Àrea d'Esports
<b>AMPA Fontmartina, AMPA Matagalls i AMPA La Tordera</b>			Realitzen algunes activitats culturals com són la participació a la rua de reis, participació a Carnaval, cantates i altres activitats culturals.				

Font: Informació de l'Àrea de Cultura de l'Ajuntament de SMdP 2014



### **2.2.1.3. Col·lectius, grups i promotors sense personalitat jurídica**

#### **a. Diagnosi**

##### **i. Actius i forteses**

- Existència d'un grup de voluntaris indispensables pel manteniment i bon desenvolupament de determinades activitats festives molt consolidades (mostra de cuina, sopar d'inici de Festa Major, Reis, ...)

##### **ii. Febleses i mancances**

- Manca d'iniciatives culturals emergents amb visibilitat social elevada

##### **iii. Factors circumstancials**

- Els públics de la cultura es renoven poc i amb poca presència de joves i nous
- Poca participació del jovent en la vida del poble

#### **b. Relació d'agents:**

**TAULA 14: Quadre resum col·lectius promotors culturals SMdP 2014**

ENTITAT	BASE SOCIAL	PERFIL	FINALITAT	TIPOLOGIA ACTIVITATS	NOMBRE	PÚBLIC OBJECTIU	FINANÇAM.
<b>Country Palautordera</b>	12	Grup de gent afeccionada al Ball Country	promoure el coneixement del Country	Ballada Country	2 activitats a l'any obertes al públic	Públic jove i adult	
<b>Amics de la Dansa</b>	nucli actiu de 4 persones	Gent Gran del poble	Organitzar el ball dels diumenges per a la gent gran de Palau i rodalies	ball d'Envelat cada diumenge amb berenar i sorteig.	Ball cada diumenge de octubre a juny	Gent Gran de Palau i de fora de Palau	Ingressos propis a partir dels tiquets d'entrada
<b>Palau Solidari</b>	8	Gent gran del poble	Organitzar un mercat solidari consistent en vendre objectes que la gent ja no vol. Els beneficis del mercat cada any es destinen a una causa solidària diferent	Mercat Solidari	1activitat l'any	Gent de Palau i rodalies	Ingressos del mercat + col·laboració impremta en disseny gràfic
<b>TALP</b>	15	Grup de persones i de responsables d'escoles de dansa del territori interessats en promoure la dansa	L'Associació de ball Tots a La Pista, "TALP", neix amb la intenció de difondre i promocionar la dansa dins l'entorn municipal.	Trobada d'Escoles de Dansa cada any per abril maig	1	Públic familiar	Col·laboració econòmica municipal + aportacions participants
<b>Comissió de la Mostra de Cuina</b>	7 persones gestió i 45 col·laboradores	Mestresses de casa, restauradors i altra gent del poble	Organitzar la Mostra de Cuina Casolana				

Font: Informació de l'Àrea de Cultura de l'Ajuntament de SMdP 2014

## **2.2.2. Les pràctiques culturals**

### **2.2.2.1. Serveis Culturals proveïts per l'Ajuntament**

#### **i. Actius i fortaleces**

- Programació regular amb caràcter trimestral de cursos i tallers a Can Rahull.
- Finançament garantit perquè forma part del pressupost anual.
- Infraestructures culturals on reaïlitzar-les

#### **ii. Febleses i mancances**

- Indefinició dels serveis culturals que el municipi vol oferir de forma estable.
- Descompensació i incidentalitat dels serveis culturals que presta en l'actualitat.
- Oferta cultural amb certs desequilibris.
- Manca una oferta que apropi els joves als diferents llenguatges artístics i que fomenti les pràctiques de caràcter creatiu entre els joves, com també un programa d'activitats de lleure amb contingut cultural i creatiu adreçat als joves.

#### **iii. Factors circumstancials**

- L'actual context econòmic ha condicionat fortament l'activitat programadora de l'Àrea.

### **2.2.2.2. Pràctiques promogudes pels agents culturals locals**

#### **i. Actius i fortaleces**

- Pràctiques de cultura tradicional al voltant del cicle festiu.
- Dues activitats de gran participació: Festa Major i Clar de Lluna.
- Grup de joves amb iniciatives culturals a partir del CAU.
- IES i CEIP amb activitats culturals extraescolars.

#### **ii. Febleses i mancances**

- Manca de pràctiques culturals no centrades en tradicions i cicle festiu.
- Manca de pràctiques culturals emergents.
- Manca de creadors locals actius.

## **2.2.3. Les infraestructures culturals**

### **2.2.3.1. La biblioteca Ferran Soldevila**

#### **a. Diagnosi**

##### **i. Actius i forteses**

- El nombre de lectors és elevat. En general, en tots els aspectes es supera la mitjana de la resta de municipis de les mateixes característiques.
- Hi ha més de 6.000 carnets, sobretot en les franges d'edat que van dels 5-39 anys.
- La Biblioteca és un equipament de referència al municipi, més de dos terços de la població de referència té el carnet, està ben ubicada i tothom la coneix.

##### **ii. Febleses i mancances**

- El total de superfície (745 m<sup>2</sup>) és notablement inferior als estàndards de referència (1.037 m<sup>2</sup>).
- L'equip professional és de 3 persones en comptes de les 4 que recomana l'estàndard.
- Els ordinadors i punts de lectura són lleugerament inferiors als proposats en els estàndards.
- L'any 2013 van baixar notablement les activitats organitzades.

## b. Indicadors de referència

**TAULA 15. Dades de referència i contrast amb els estàndards del Mapa de Lectura Pública**

	<b>Estàndards Mapa de Lectura Pública de Catalunya*</b>	<b>Biblioteca Ferran Soldevila</b>
Superfície total de programa (m <sup>2</sup> )	1.037	745 (81 m <sup>2</sup> x 1.000 hab.)
Personal	4 (+1)	3
Ordinadors	13 (+10)	11
Punts de lectura	110	80
Fons documental (**)	22.743	22.260
Hores de serveis setmanals	30	30,5

Font: Gerència de Serveis de Biblioteques de la Diputació de Barcelona

\* Mapa de lectura Pública de Catalunya; en aquest cas, la referència del càlcul dels estàndards són municipis de 10.000 hab.

\*\* El fons documental es refereix exclusivament al de lliure accés

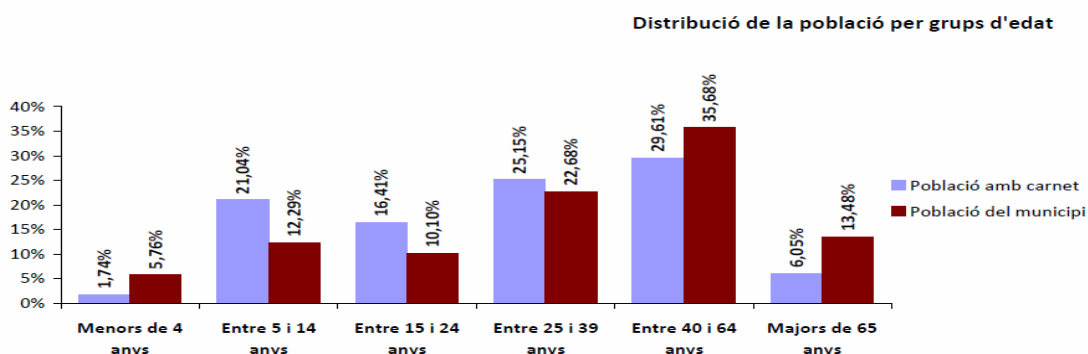
**TAULA 16. Activitats, publicacions i difusió 2012.**

<b>2012</b>	<b>Biblioteca Ferran Soldevila</b>
Exposicions	46
Hores del conte	0
Conferències	0
Visites escolars	6
Visites organitzades	4
Espectacles, projeccions i concerts	0
Cursos i tallers	1
Tertúlies literàries	0
Altres activitats **	6
Guies de lectura	0
Programes de ràdio	0
Altres publicacions (premsa escrita + digitals)	18
<b>TOTAL</b>	<b>81</b>

Font: Gerència de Serveis de Biblioteques de la Diputació de Barcelona

\*\* En altres activitats, s'inclouen activitats com concursos (3), premis (1), i presentació de llibres (2)

### GRÀFIC 10: Comparativa de la població del municipi i de la població amb carnet de biblioteca per franjes d'edat.



Font: Informe de dades per a l'avaluació del Servei Bibliotecari 2012, Biblioteca Ferran Soldevila de SMdP facilitat pel CERC

### TAULA 17. Indicadors de la lectura pública

BIBLIOTECA FERRAN SOLDEVILA		
	2011	2012
<b>DADES DE FONDS</b>		
Fons documental	23.086	22.937
Ingressos durant l'any (en volums)	2.362	360
% sobre el total de la col·lecció	10%	2%
Diaris i revistes (títols)*	125	102
<b>DADES D'USUARIS</b>		
Població atesa per la biblioteca	9.097	9.097
Usuaris amb carnet biblioteca	5.828	5.911
% usuaris inscrits sobre població atesa	64%	65%
<b>DADES DE SERVEI</b>		
Dies de servei	276	268
Hores de servei	1.413	1.372
Visites	56.098	53.108
Ús del servei públic d'accés a Internet o d'ofimàtica (en usuaris acumulats)	3.385	3.694
Préstecs	43.503	47.309
Activitats, publicacions i col·laboracions en premsa, ràdio i TV	45	63
<b>MITJANES PER DIA DE SERVEI</b>		
Visites	203	198
Ús del servei públic d'accés a Internet o d'ofimàtica (en usuaris acumulats)	12	14
Préstecs	158	177

Font: Gerència de Serveis de Biblioteques de la Diputació de Barcelona.

**TAULA 18. Evolució d'algunes dades de la biblioteca 2009-2013**

	2009	2010	2011	2012	2013
Punts de servei	1	1	1	1	1
Població de l'Àrea d'influència	8.823	9.040	9.097	9.196	9.195
Espai disponible (superfície en m2)	745	745	745	745	745
Personal	3,00	3,00	3,00	3,00	3,00
Punts de lectura	70	70	73	80	3
Ordinadors d'ús públic	7	7	7	7	7
Dies de servei	152	273	276	268	275
Hores de servei	788	1.413	1.413	1.372	1.421
Fons (volums a 31.12, revistes no incloses)	19.955	21.472	23.086	22.937	24.102
Cost general del servei	298.720€	224.659€	211.974€	217.429€	231.317€
Usuaris inscrits a 31 de desembre	5.243	5.727	5.828	5.911	6.019
Carnets expedits durant l'any	277	482	360	304	300
% de població de referència amb carnet	59,42%	63,35%	64,07%	64,28%	65,46%
Visites	32.757	51.736	56.098	53.108	59.686
Préstecs	23.643	41.280	43.503	47.309	55.644
Activitats organitzades	52	49	45	63	17
Assistents a les activitats				1.096	985

Font: Gerència de Serveis de Biblioteques. Diputació de Barcelona

Destaca especialment l'increment notable de visites (en cinc anys ha hagut un increment de més del 80%) i de préstecs (un increment del 135%). També destaca el fet que un 65,46% de la població de referència tingui el carnet, un 6% més que fa cinc anys. Els usuaris han augmentat un 15%. En canvi han baixat notablement les activitats organitzades (un 67%). S'ha mantingut el cost general del servei i els carnets expedits durant l'any.

### **c. Consideracions**

Segons la directora de la Biblioteca Ferran Soldevila<sup>1</sup>, la biblioteca és un equipament de referència que té molt de pes dins el municipi. Per aquest motiu, podria aprofitar-se per treballar de manera conjunta amb l'Ajuntament com a gestor de la resta d'equipaments culturals del municipi i també amb els centres educatius, ja que és una bona eina per informar els vilatans que s'hi acosten cada dia de l'activitat cultural del municipi. Darrerament s'ha començat a parlar de projectes comuns amb l'Ajuntament per repartir les exposicions que demanen de fer els palauencs entre la Biblioteca i Can Rahull.

Per altra banda, afirma que la manca de personal els impedeix d'ampliar les activitats de promoció i difusió cultural.

---

<sup>1</sup> *Valoracions formaulades per la Sra. Anna Soler, Directora de la Biblioteca Ferran Soldevila de SMdP.*



### 2.2.3.2. Can Rahull

#### a. Diagnosi

##### i. Actius i fortaleces

- Sensació que en aquesta primera fase de funcionament està complint bé el seu paper com a centre d'iniciatives culturals, i ha tingut una bona acollida ciutadana.
- Can Rahull com a equipament de referència que pot articular les bases d'una programació cultural municipal.
- Oportunitat de funcionament com a *clúster* cultural amb la Biblioteca per la seva proximitat.

##### ii. Febleses i mancances

- Enfortir el treball comú amb la biblioteca per impulsar propostes.
- Recerca de nous públics per a la cultura per a Can Rahull (i pel conjunt del municipi), especialment els joves i els no públics.
- No es promouen nous formats de propostes culturals que incorporin elements comunicatius innovadors per apropar-se, sobretot, al jovent.
- Massa lluny per determinats sectors de població.
- Marca Can Rahull encara poc consolidada per manca d'oferta.

##### iii. Factors circumstancials

- Existència de la Torre Sant Josep com a possible contenidor cultural. Fet que reforçaria aquest possible *cluster* cultural.

#### b. Indicadors de referència

**TAULA 18: Usos Can Rahull Febrer 2014**

<b>USOS CAN RAHULL FEBRER 2014</b>		
	<b>SETMANAL</b>	<b>MENSUAL</b>
ESTIMACIÓ DEL NOMBRE D'USUARIS	250	1000
USOS DE SALES DESTINATS A CURSOS I TALLERS		40
USOS DE SALES DESTINATS A ESPECTACLES		3
USOS DE SALES PER PART D'ENTITATS		60
ALTRES USOS, (casaments, peticions altres àrees, ...)		14
<b>TOTAL USOS DE SALES MES DE FEBRER</b>		<b>117</b>

Font: Informació de l'Àrea de Cultura de l'Ajuntament de SMdP 2014

### 2.2.3.3. Infraestructures complementàries

#### a. Diagnosi

##### i. Actius i forteses

- Envelat, Centre Cívic i Sala d'Actes de l'Esplai ubicats al Centre del poble.
- Envelat, Centre Cívic i Sala d'Actes permeten diferents aforaments i finalitats
- Nau de Cultura: espai ideal per la producció d'escenografies tals com carrosses, decorats,... a més de funcionar com a magatzems de grans volums

##### ii. Febleses i mancances

- No contemplades com espais d'acció cultural que formen part del sistema cultural local.
- Manca d'un espai de gran aforament amb instal·lacions adequades per a activitats de gran format i participació.
- Equipaments molt envellits.
- Dificultat en el seguiment del manteniment correcte d'ordre i neteja després de cada ús.

#### b. Descripció

#### AUDITORI OVIDI MONTLLOR

- UBICACIÓ: Parc del Reguissol
- DESCRIPCIÓ: Espai escenicomusical especialitzat a l'aire lliure situat al Parc del Reguissol. Compta amb un escenari d'obra de 16x8,70m<sup>2</sup> amb un voladís de fusta i uns vestidors a la part del darrera.
- USOS: concerts del cicle de música catalana, trobada nacional d'escoles de dansa, barrakes de festa major, concurs de grups de música Batec, revetlles i sopars populars.

#### CAN BALMES

- UBICACIÓ: c/Can Balmes, nº15
- DESCRIPCIÓ: Masia que funciona com a centre cultural i espai escenicomusical amb zona esportiva annexa. Es posarà en concurs per a dinamitzar-lo.

- Compta amb un escenari de 43,85m<sup>2</sup>, camerinos, sala 1 de 12,5m<sup>2</sup>, sala 2 de 38,50m<sup>2</sup>, sala 3 de 54,45m<sup>2</sup>, lavabos, cuina, magatzem i diversos accessos. Un total de 295,25m<sup>2</sup> a la planta baixa. A més, compta amb una primera planta on hi ha una oficina de 28m<sup>2</sup>. En total la Masia té 323,25m<sup>2</sup> d'interior.
- USOS: Festival musical Som del Montseny. Pendent de concessió administrativa com a centre cultural i gastronòmic.

### **CENTRE CÍVIC MESTRE SALVADOR FÀBREGAS**

- UBICACIÓ: c/ Dr. Robert, nº4
- DESCRIPCIÓ: Centre cultural i espai escenicomusical en desús com a tal de 296m<sup>2</sup>. Sala polivalent amb capacitat per a 150 persones. Espai disponible per a entitats, per fer reunions, xerrades, presentacions, cursos... També disposa d'una petita sala de reunions amb capacitat per a unes 20 persones. Compta amb un equipament format per un equip de so que consta de: taula de so, doble platina de CD i dos altaveus passius (l'equip és bastant antic però funciona correctament). Sala d'actes diàfana amb una tarima d'obra.
- USOS: actualment els Botonaires ocupen aquest espai però no de manera exclusiva. A la planta superior Banc del temps. La Cortera.

### **ESPLAI PER A LA GENT GRAN:**

- UBICACIÓ: c/ Dr. Robert
- DESCRIPCIÓ: Espai escenicomusical polivalent. Disposava d'una petita taula de so + 2 altaveus de sala + 2 micròfons amb peu. Té una aforament per unes 150 persones (butaques)
- USOS: Es fa servir tant pels actes organitzats per la Junta de l'Esplai com per actes municipals de caràcter cultural.

### **ENVELAT:**

- UBICACIÓ: c/Consolat del Mar
- DESCRIPCIÓ: espai escènicomusical. Actualment en obres. Espai destinat a espectacles o activitats amb gran afluència de públic (a partir de 150 persones fins a 700 persones d'aforament assegudes). Disposava d'un trust al frontal de l'escenari amb 12 focus rocket amb filtre de color regulats mitjançant una taula de llums. També disposava de 4 altaveus passius i un equip de so. Escenari de 12 x 12 m.
- Entra en obres l'1 de Juny per realitzar les següents intervencions: substitució de la coberta, homologació de les portes d'emergència i ampliació del seu

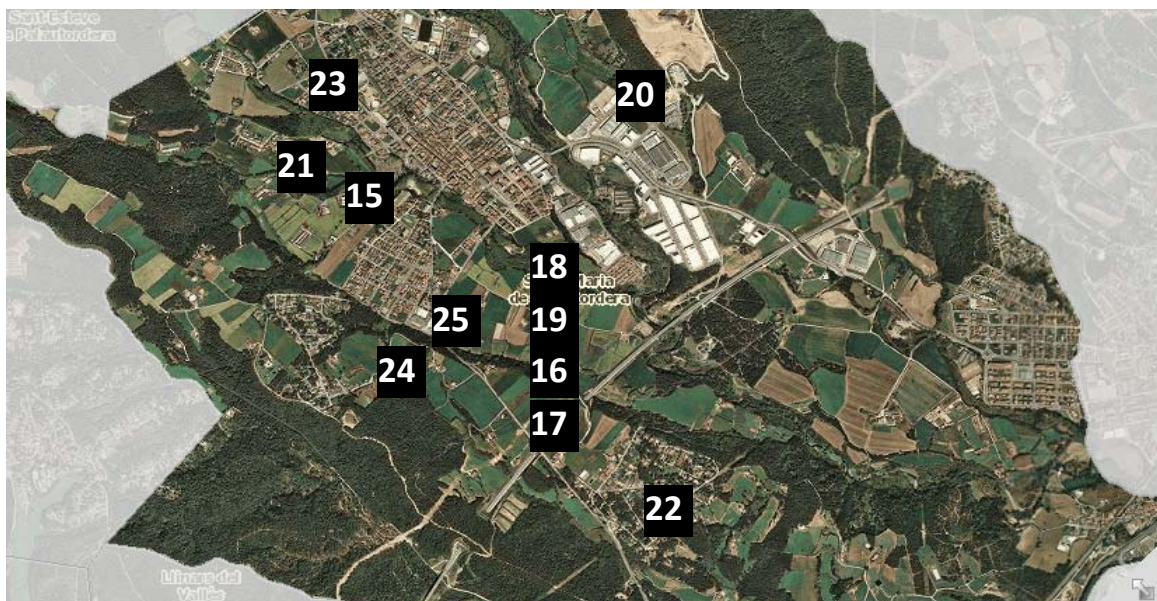
nombre fins un total de 7 sortides d'emergència. Retirada de teles i cortinatges i canvi d'enllumenat de sala. Construcció de lavabos i magatzem a la planta baixa. Decoració de l'espai amb l'objectiu de donar-li més caliu i un major caràcter d'espai cultural.

- USOS: S'hi realitzen els actes més multitudinaris com balls amb orquestra, espectacles d'arts escèniques, trobades com el Networking, sopars i dinars populars...

## NAU DE CULTURA

- UBICACIÓ: Al polígon industrial del barri de la Serra (darrera dels bombers)
- DESCRIPCIÓ: nau industrial
- USOS: destinada a emmagatzematge de grans volums i utensilis de l'àrea de cultura i les entitats culturals del municipi. També és un espai de producció i construcció d'escenografies, carrosses...

**GRÀFIC 11: Mapa d'ubicacions dels equipaments culturals, socials i religiosos**



### EQUIPAMENTS CULTURALS, SOCIALS I RELIGIOSOS

- E.15 Biblioteca Ferran Soldevila
- E.16 Centre Cívic Mestre Salvador Fàbregas
- E.17 L'envelat
- E.18 L'espai centre de la gent gran
- E.19 La Cova
- E.20 Masia de Can Balmes
- E.21 Sala cultural La Quadra
- E.22 Església parroquial de Santa Maria
- E.23 Ermita de la Mare de Déu del Remei
- E.24 L'Arboretum
- E.25 Auditori Ovidi Montllor

## **2.3. L'acció del govern local**

### **2.3.1. La política cultural**

#### **i. Actius i fortaleces**

- Amb l'elaboració del PAC es llegeix una voluntat de posar la cultura en el nucli central de l'acció de govern. Anar cap a un model en equilibri entre la democràcia i la democratització cultural, que fomenti propostes i alhora aculli les que vinguin de la població.
- Es fa una aposta per la cultura de proximitat, les entitats omplen gran part de la programació i les activitats que es fan es centren en la cultura local.
- S'ha millorat la comunicació cultural pel que fa als mitjans i eines utilitzats.

#### **ii. Febleses i mancances**

- Fins ara s'ha fet una política de foment reactiva i paternalista, que no afavoria el sorgiment de noves propostes i aconseguia que les entitats s'acomodessin en la posició de ser guiades per l'Administració. Per part de l'Administració es detecta la manca d'un marc de relació amb les entitats basat en la corresponsabilitat i l'esforç compartit. És per això que s'està fent camí cap a una política més proactiva, que fomenti la innovació i la creativitat tant en el contingut de les propostes com en la metodologia per a dur-les a terme.
- Pel que fa als serveis culturals que ofereix l'Administració, tampoc hi ha hagut una estabilitat i una estructuració, de manera que predominen certs tipus d'activitats per davant d'unes altres. Amb la programació cultural succeeix el mateix, no hi ha un control ni una oferta estable mínima en el temps.
- Hi ha poc treball conjuntament amb altres regidories. En concret, amb Turisme i Promoció Econòmica es treballa bastant de manera conjunta i s'han fet plegats alguns projectes com les Jornades Europees del Patrimoni, la Festa Major i el Carnaval, amb Educació no s'han fet conjuntament tantes activitats però sí algunes com la diada de Reis, les Jornades de La Importància de la Memòria.

- Necessitat de millorar els mecanismes de gestió de la Cultura: indicadors, memòries, comunicació cultural,...
- Les polítiques culturals del municipi pel que fa a programació tradicionalment s'han centrat en les activitats festives, deixant de banda una possible programació d'arts escèniques, musicals o plàstiques. Igualment, quant a polítiques de creació i formació, es considera insuficient l'oferta formativa en les arts.

### iii. Factors circumstancials

- L'Àrea de Cultura en els darrers anys ha patit de diversos canvis de personal i ubicació que no han afavorit una continuïtat en les estructures de treball de l'Àrea.

## 2.3.2. Recursos econòmics

### 2.3.2.1. Diagnosi

#### i. Actius i forteses

- Els darrers anys els pressupostos de cultura de l'ajuntament de SMdP s'han situat pròxims a la mitjana dels municipis del mateix tram de població. L'any 2011, a causa d'una partida d'inversions de 421.520€, el pressupost de cultura va significar un 9,57% del total municipal, per sobre del 7,37% de mitjana dels municipis de la mateixa franja de població.

#### ii. Febleses i mancances

- El pressupost destinat a cultura a l'Ajuntament de Santa Maria de Palautordera durant força anys ha estat per sota de la mitjana dels ajuntaments de la mateixa franja de població. Els darrers anys, però, la davallada pressupostària a la majoria d'altres ajuntaments i el manteniment pressupostari a SMdP ha fet que tendissin a igualar-se.
- Amb tot, el 2012 experimenta una forta caiguda fins a significar només el 5,2% del total municipal (desapareixen les inversions, es redueixen 20.000€ del capítol 1 i 70.000€ del capítol 2).
- Durant els darrers quatre anys, el capítol 2 (compra de béns i serveis) no ha parat de baixar.

### 2.3.2.2. Indicadors de referència

**Taula 19: Mitjanes dels pressupostos per trams de població (municipis 5.000-10.000 hab.)  
2009-2012**

Any	Cultura	Total ajuntament	%
2009	1.208.244,96 €	10.187.404,98 €	11,86%
2010	748.970,09 €	9.488.884,66 €	7,89%
2011	511.588,76 €	6.941.948,09 €	7,37%
2012	572.826,32 €	7.716.283,59 €	7,42%

**Taula 20: Pressupost de l'Ajuntament de SMdP (2009-2012)**

Any	Cultura	Total ajuntament	%
2009	1.496.639,57 €	11.129.002,39 €	13,45%
2010	646.715,60 €	9.319.184,62 €	6,94%
2011	920.192,29 €	9.611.809,16 €	9,57%
2012	434.999,43 €	8.335.017,66 €	5,22%

**Taula 21: Evolució del pressupost de cultura sobre el total de l'Ajuntament  
(2002-2012)**

Santa Maria de Palautordera	Pressupost cultura	Pressupost Ajuntament	% cultura
2002	450.990,92 €	4.622.855,49 €	9,76%
2003	478.215,49 €	4.339.536,89 €	11,02%
2004	520.781,53 €	4.308.529,10 €	12,09%
2005	720.482,32 €	5.949.908,49 €	12,11%
2006	3.378.482,92 €	9.472.799,06 €	35,67%
2007	1.131.531,85 €	7.417.735,19 €	15,25%
2008	737.244,27 €	8.476.262,86 €	8,70%
2009	1.496.639,57 €	11.129.002,39 €	13,45%
2010	646.715,60 €	9.319.184,62 €	6,94%
2011	920.192,29 €	9.611.809,16 €	9,57%
2012	434.999,43 €	8.335.017,66 €	5,22%

*Font: Elaboració del CERC a partir de les dades publicades per l'Àrea de Promoció Econòmica i Ocupació de la Diputació de Barcelona (SIEM)*

*Nota: A partir de l'any 2010, els capítol 451 de despeses culturals passen a ser despesa 33 de Cultura (incloent la subfunció 453 de patrimoni històric i 452 d'oci i temps lliure)*

Taula 17: Pressupostos municipals de cultura. Comparativa (2009-2012).

Santa Maria de Palautordera - 2009				
	Cultura (*)		Global Ajuntament	
	Total	% sobre total	Total	% sobre total
Capítol I	145.518,39 €	9,72%	2.896.311,16 €	26,02%
Capítol II	449.361,39 €	30,02%	2.950.332,96 €	26,51%
Capítol III	- €	0%	44.074,70 €	0,40%
Capítol IV	35.881,74 €	2,40%	586.707,31 €	5,27%
Capítol VI	865.878,05 €	57,85%	4.463.281,36 €	40,10%
Capítol VII	- €	0%	- €	0%
Capítol VIII	- €	0%	- €	0%
Capítol IX	- €	0%	188.294,90 €	1,69%
<b>Total capítols</b>	<b>1.496.639,57 €</b>	<b>100%</b>	<b>11.129.002,39 €</b>	<b>100%</b>
<b>Despesa corrent (caps I, II, IV)</b>	<b>630.761,52 €</b>	<b>42,15%</b>	<b>6.433.351,43 €</b>	<b>58,04%</b>
<b>Despesa de capital (cap VI, VII)</b>	<b>865.878,05 €</b>	<b>57,85%</b>	<b>4.463.281,36 €</b>	<b>40,26%</b>
<b>Despesa financera (caps VIII, IX)</b>	<b>0 €</b>	<b>0%</b>	<b>188.294,90 €</b>	<b>1,70%</b>

Santa Maria de Palautordera - 2010				
	Cultura (*)		Global Ajuntament	
	Total	% sobre total	Total	% sobre total
Capítol I	132.812,64 €	20,54%	3.096.574,60 €	33,23%
Capítol II	383.051,52 €	59,23%	3.077.798,36 €	33,03%
Capítol III	- €	0%	39.530,02 €	0,42%
Capítol IV	11.848,82 €	1,83%	631.503,52 €	6,78%
Capítol VI	119.002,62 €	18,40%	2.217.895,18 €	23,80%
Capítol VII	- €	0%	7.300,36 €	0,08%
Capítol VIII	- €	0%	22.557,03 €	0,24%
Capítol IX	- €	0%	226.025,55 €	2,43%
<b>Total capítols</b>	<b>646.715,60 €</b>	<b>100%</b>	<b>9.319.184,62 €</b>	<b>100%</b>
<b>Despesa corrent (caps I, II, IV)</b>	<b>527.712,98 €</b>	<b>81,60%</b>	<b>6.805.876,48 €</b>	<b>73,34%</b>
<b>Despesa de capital (cap VI, VII)</b>	<b>119.002,62 €</b>	<b>18,40%</b>	<b>2.225.195,54 €</b>	<b>23,98%</b>
<b>Despesa financera (caps VIII, IX)</b>	<b>0 €</b>	<b>0%</b>	<b>248.582,58 €</b>	<b>2,68%</b>

Santa Maria de Palautordera - 2011				
	Cultura (**)		Global Ajuntament	
	Total	% sobre total	Total	% sobre total
Capítol I	146.936,60 €	15,97%	3.156.460,14 €	32,84%
Capítol II	343.681,28 €	37,35%	2.976.291,41 €	30,96%
Capítol III	- €	0%	33.351,72 €	0,35%
Capítol IV	8.054,17 €	0,88%	564.035,84 €	5,87%
Capítol VI	421.520,24 €	45,81%	2.228.215,18 €	23,18%
Capítol VII	- €	0%	274.649,05 €	2,86%
Capítol VIII	- €	0%	29.237,00 €	0,30%
Capítol IX	- €	0%	349.568,82 €	3,64%
<b>Total capítols</b>	<b>920.192,29 €</b>	<b>100%</b>	<b>9.611.809,16 €</b>	<b>100%</b>
<b>Despesa corrent (caps I, II, IV)</b>	<b>498.672,05 €</b>	<b>54,19%</b>	<b>6.696.787,39 €</b>	<b>69,92%</b>
<b>Despesa de capital (cap VI, VII)</b>	<b>421.520,24 €</b>	<b>45,81%</b>	<b>2.502.864,23 €</b>	<b>26,13%</b>
<b>Despesa financera (caps VIII, IX)</b>	<b>0 €</b>	<b>0%</b>	<b>378.805,82 €</b>	<b>3,95%</b>

Santa Maria de Palautordera - 2012				
	Cultura (**)		Global Ajuntament	
	Total	% sobre total	Total	% sobre total
Capítol I	126.889,98 €	29,17%	2.785.931,80 €	33,42%
Capítol II	273.380,07 €	62,85%	2.661.815,32 €	31,94%
Capítol III	- €	0%	46.418,65 €	0,56%
Capítol IV	8.626,03 €	1,98%	528.572,82 €	6,34%
Capítol VI	26.103,35 €	6,00%	1.970.648,21 €	23,64%
Capítol VII	- €	0%	99.445,67 €	1,19%
Capítol VIII	- €	0%	81.440,00 €	0,98%
Capítol IX	- €	0%	160.745,19 €	1,93%
<b>Total capítols</b>	<b>434.999,43 €</b>	<b>100%</b>	<b>8.335.017,66 €</b>	<b>100%</b>
<b>Despesa corrent (caps I, II, IV)</b>	<b>408.896,08 €</b>	<b>94,00%</b>	<b>5.976.319,94 €</b>	<b>72,10%</b>
<b>Despesa de capital (cap VI, VII)</b>	<b>26.103,35 €</b>	<b>6,00%</b>	<b>2.070.093,88 €</b>	<b>24,98%</b>
<b>Despesa financera (caps VIII, IX)</b>	<b>0 €</b>	<b>0%</b>	<b>242.185,19 €</b>	<b>2,92%</b>

NOTA: a partir de l'any 2010, les despeses de cultura s'integren en el capítol 33 de Cultura, que inclou les antigues subfuncions 451, 452 (oci i temps lliure) i 453 (patrimoni històric).

Font: Elaboració del CERC a partir de les dades del SIEM (Àrea de Promoció Econòmica i Ocupació de la Diputació de Barcelona)

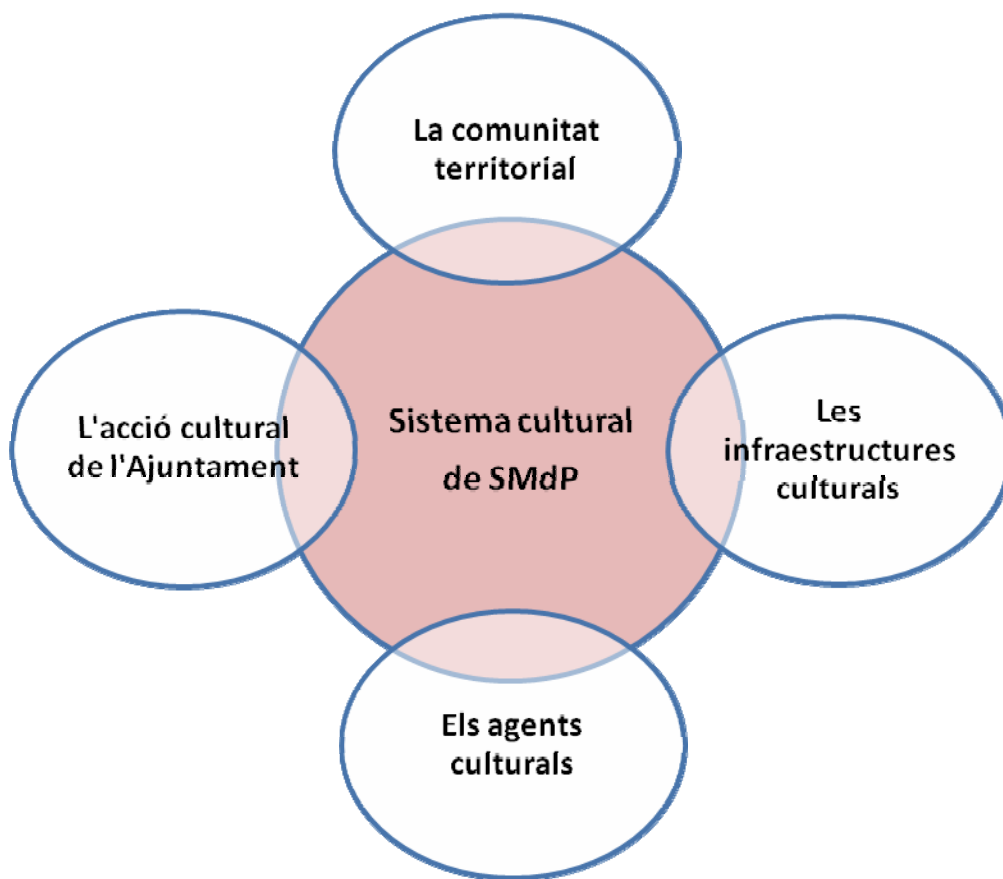


### **3. Diagnosi**

En l'anàlisi del sistema cultural del municipi s'apunten **factors** favorables i desfavorables derivats dels indicadors quantitativs o de percepcions qualitatives que incideixen d'una manera o altra en el sistema cultural local.

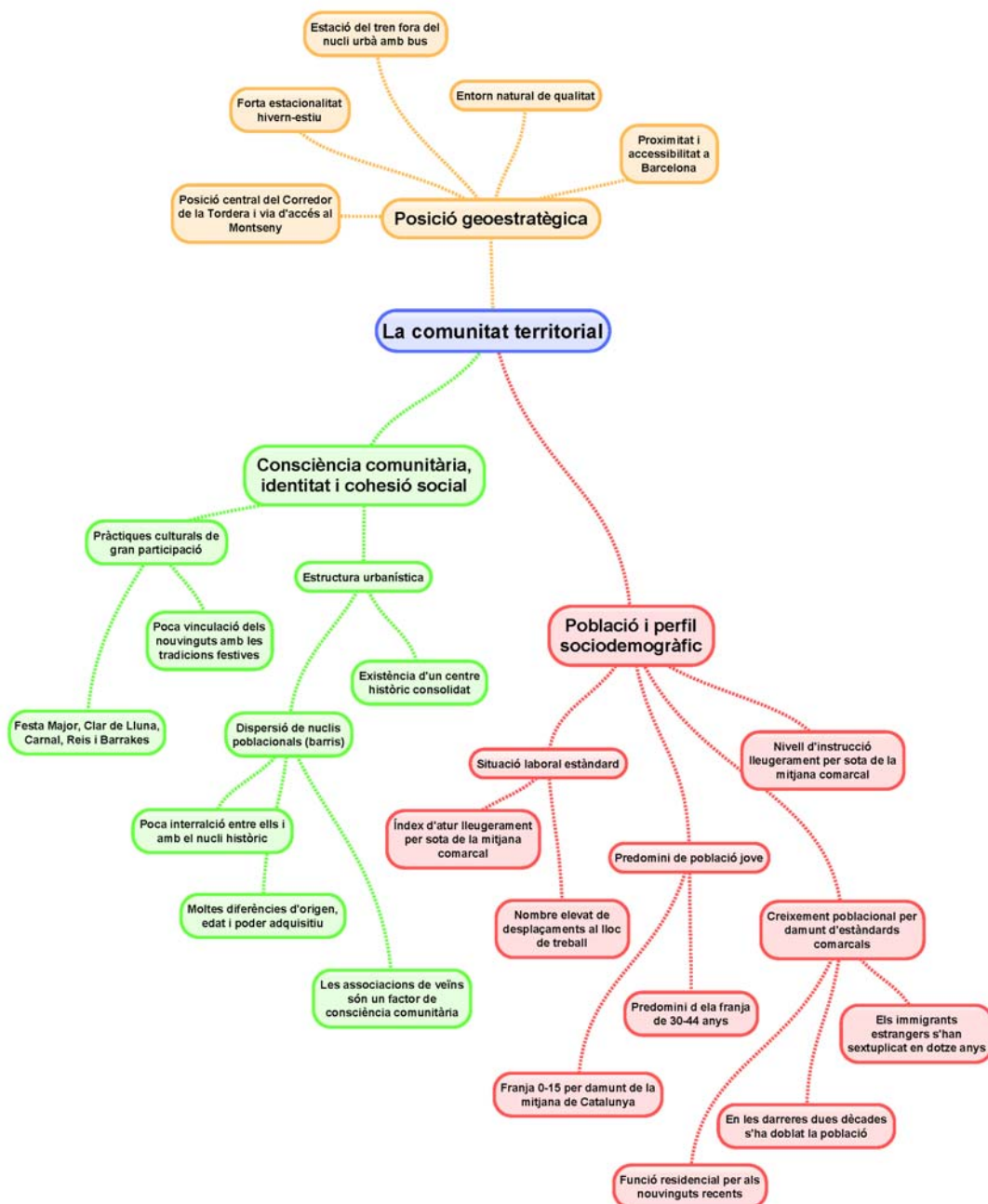
A partir de l'anàlisi proposem una síntesi diagnòstica estructurada a partir de **quatre eixos**:

- a. La **comunitat territorial** com a context on té lloc l'acció cultural.
- b. Les **infraestructures** com a contenidors o recursos que les acullen i faciliten el seu desenvolupament satisfactori.
- c. Els **agents culturals** com a promotors, productors i comunicadors d'accions culturals en l'àmbit local.
- d. **L'acció cultural de l'Ajuntament** com a proveïdor de serveis i activitats i com a promotor i facilitador de les iniciatives dels agents.



### 3.1. La comunitat territorial

#### 3.1.1. Mapa de factors



### 3.1.2. Consideracions

El municipi de Santa Maria de Palautordera és una **comunitat territorial oberta**, pròxima a Barcelona i ben comunicada per carretera, autopista i ferrocarril, que ocupa una posició central en el corredor de la Tordera i és via d'accés al Montseny. El seu entorn natural és de gran qualitat i la climatologia porta a una estacionalitat marcada.

Ha experimentat un fort **creixement poblacional** durant les dues darreres dècades, tant de persones de Catalunya que hi buscaven una primera o segona residència, com d'immigrants estrangers sobretot d'Europa de l'Est i del continent africà.

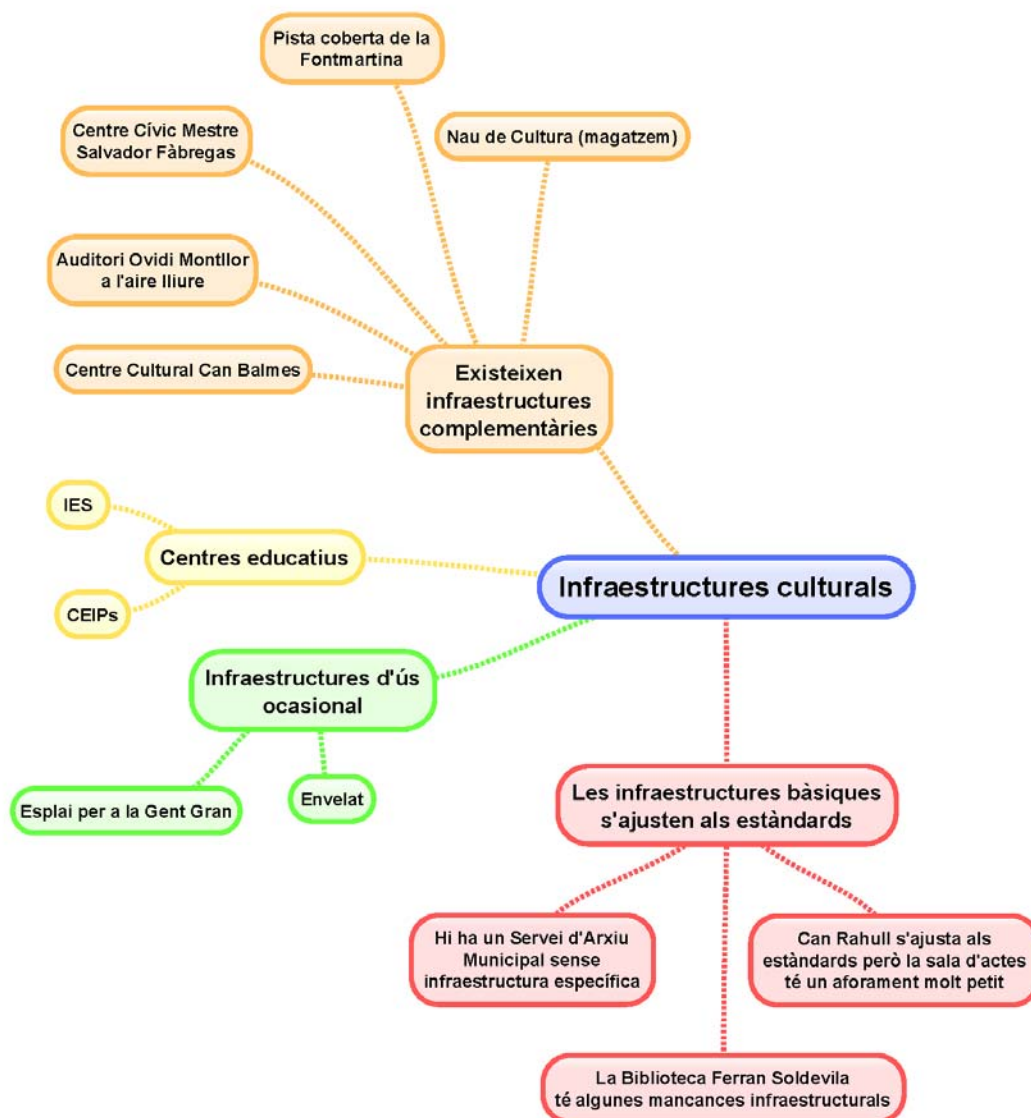
Té diversos **nuclis poblacionals dispersos** (barris) amb perfils sociodemogràfics molt diferents, alguns dels quals tenen una clara funció residencial tot i que es constata una certa tendència a anar incorporant la funció comunitària. Entre els diferents barris hi ha molt poca relació, i la participació en les festes tradicionals és escassa. La consciència de comunitat territorial la té la població autòctona però no gaire els nousvinguts, tot i s'aprecia una tendència a augmentar. Les associacions de veïns ajuden a consolidar la consciència de comunitat territorial.

No hi ha conflicte social ni factors rellevants en l'àmbit laboral respecte a les tendències generals de la comarca i de Catalunya.

**La consciència de comunitat territorial genera l'interès per compartir experiències culturals.** El fort creixement poblacional dels darrers anys i la dispersió de nuclis poblacionals dificulten la consciència de formar part de la comunitat territorial del municipi i, per tant, són un obstacle per al desenvolupament cultural. Tot i això, la consciència de comunitat territorial existeix en uns nivells acceptables, tot i que és desigual segons els perfils sociodemogràfics.

## 3.2. Les infraestructures

### 3.2.1. Mapa de factors



### 3.2.2. Consideracions

En el moment actual **no hi ha dèficit d'infraestructures culturals** a Santa Maria de Palautordera, ja que les infraestructures bàsiques actuals s'ajusten a la previsió mínima d'equipaments contemplades al PecCat<sup>2</sup>, tot i que les dotacions i magnituds estan lleugerament per sota dels estàndards previstos.

<sup>2</sup> El PECCAT i l'SPEEM estan en procés de revisió amb la intenció d'ajustar els paràmetres arquitectònics a la baixa.

A banda de les infraestructures bàsiques també es disposa d'infraestructures complementàries que faciliten la gènesi d'algunes iniciatives en nuclis dispersos.

Cal fer constar que fins fa poc hi havia una manca òbvia d'infraestructures culturals, ja que l'únic equipament cultural especialitzat era la biblioteca pública. El dèficit d'infraestructures adequades incideix negativament en l'acció cultural. L'entrada en funcionament del **Centre Cultural Can Rahull**, encara no fa un any, significa la cobertura dels mínims infraestructurals.

Sense infraestructures adequades és més difícil l'acció cultural, dificultant especialment el sorgiment de noves propostes i portant alguns promotors o organitzadors a desplaçar-se a altres municipis amb millors equipaments per dur-les a terme provocant una desubicació de l'acció cultural.

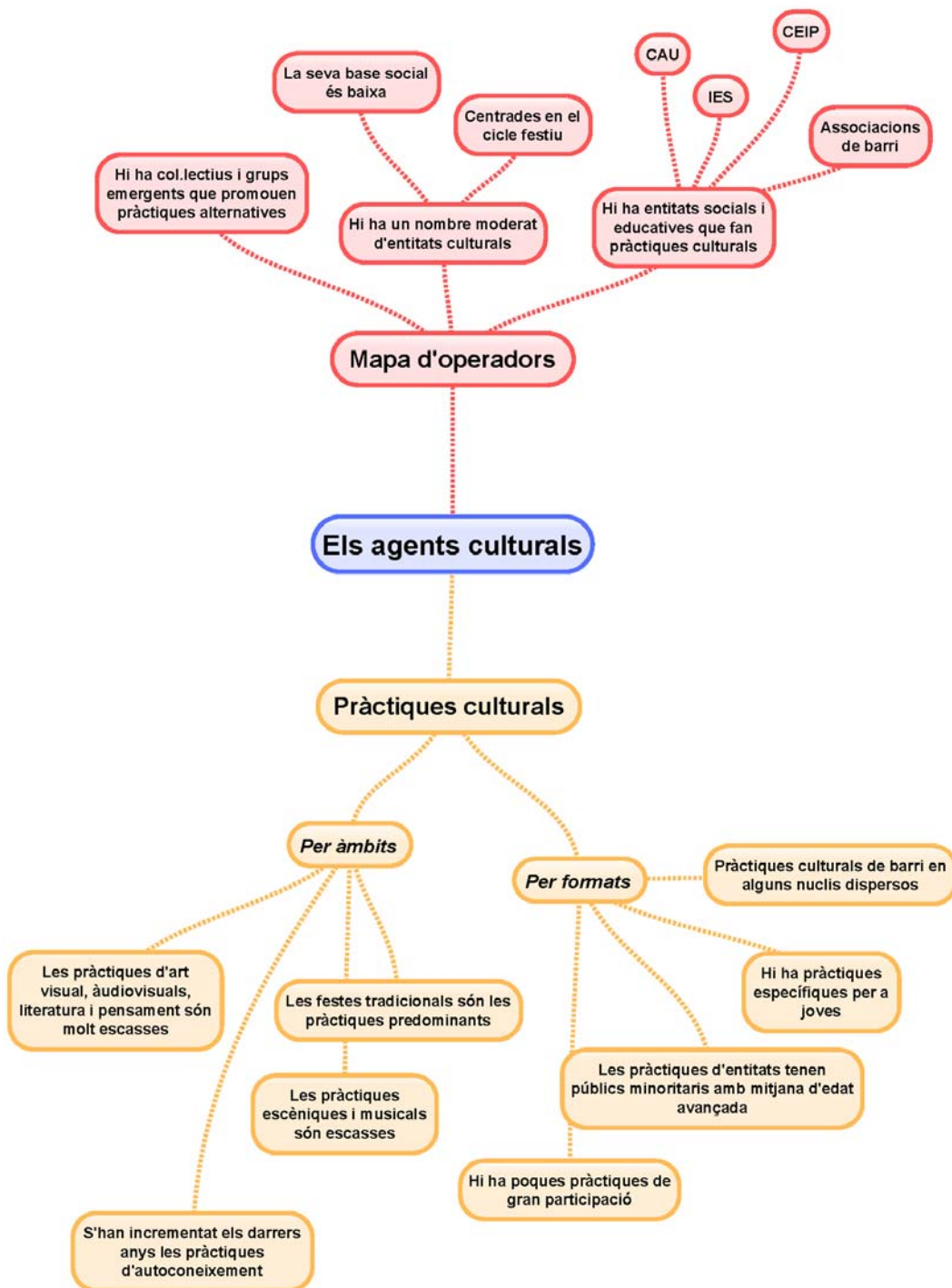
En el moment actual hi ha les infraestructures bàsiques però hi ha un dèficit històric que s'arrossega i que demana ara un especial esforç per potenciar la seva funció com a motors de l'acció cultural. També està clar que manca una sala d'aforament mitjà, ja que **La Quadra** té un aforament molt petit (100 localitats) i l'escenari té mancances<sup>3</sup>.

---

<sup>3</sup> *Centre Cultural Can Rahull. Santa Maria de Palautordera. Pla d'usos. Desembre 2012.*

### 3.3. Els agents

#### 3.3.1. Mapa de factors



### 3.3.2. Consideracions

A Santa Maria de Palautordera hi ha un **teixit cultural escàs i molt focalitzat en el cicle festiu**. La majoria d'entitats culturals tenen una **base social reduïda**.

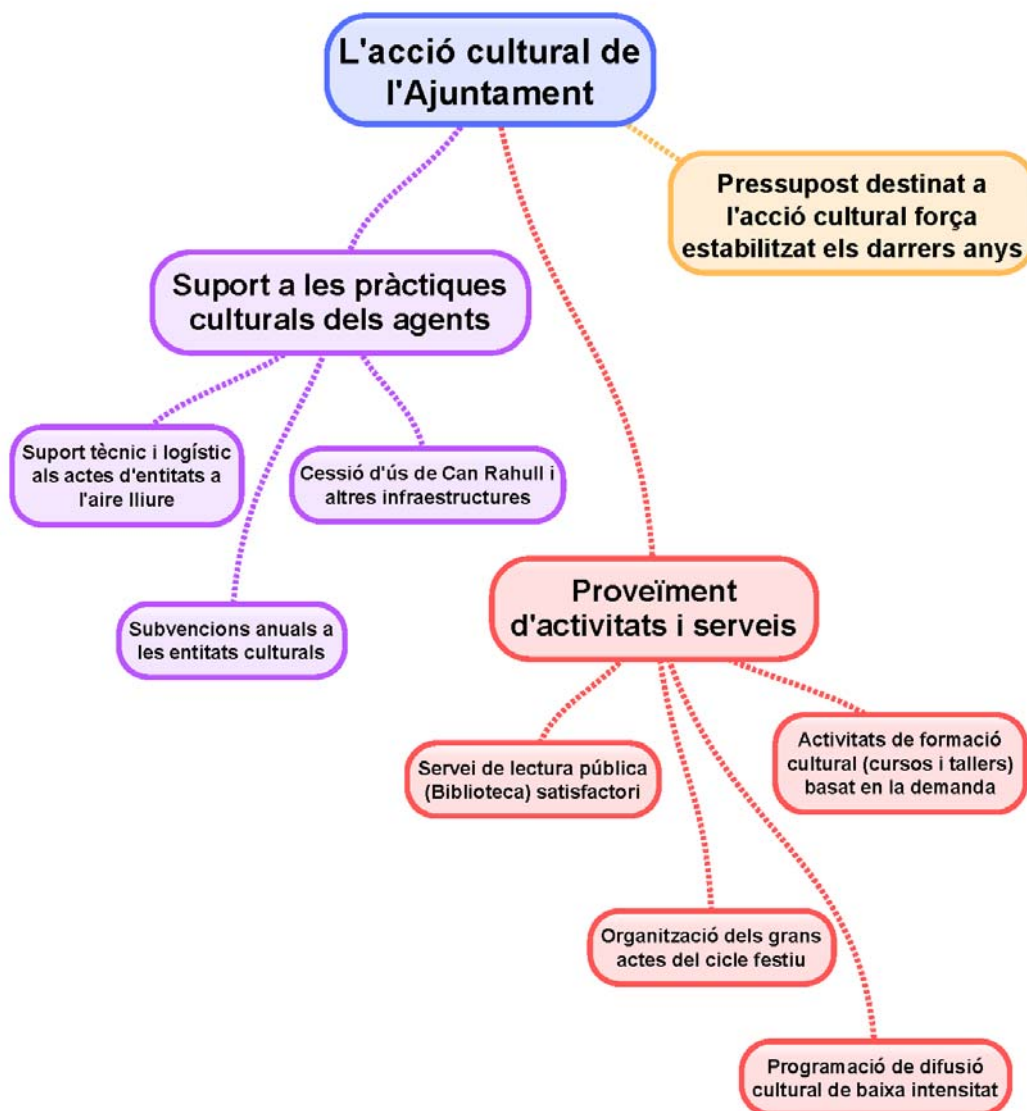
Predominen els agents dedicats a la **cultura tradicional i cicle festiu**, amb molta acció al carrer que facilita la participació. També hi ha algunes entitats i col·lectius dedicats a pràctiques artístiques, al patrimoni i al pensament. En la majoria d'entitats **la participació dels joves és escassa**, tot i que alguns grups de joves han començat a promoure noves iniciatives i comencen a renovar l'univers de pràctiques culturals locals.

Les polítiques de foment de l'acció cultural desenvolupades pels diferents governs municipal han donat suport econòmic, logístic i tècnic a l'acció dels agents culturals però ha tingut com a efecte secundari la creació de **relacions de dependència i la pèrdua de capacitat d'iniciativa autònoma** de la majoria d'agents. El centrament en pràctiques tradicionals amb poca intenció innovadora ha captat poc els joves, els quals s'han desplaçat majoritàriament a altres municipis per satisfer els seus interessos culturals i d'oci.



### 3.4. L'acció cultural de l'Ajuntament

#### 3.4.1. Mapa de factors



#### 3.4.2. Consideracions

L'acció cultural de l'Ajuntament en les tres dècades anteriors ha estat de baix perfil. L'acció cultural **no ha ocupat un lloc de centralitat** en els diversos governs municipals i això s'ha traduït en unes **infraestructures més aviat escasses** i uns **pressupostos**

dedicats a la cultura per sota dels estàndards<sup>4</sup> fins fa poc temps perquè els darrers anys la majoria de municipis els han retallat i a Santa Maria s'han mantingut estables.

La política cultural ha tingut dues línies d'acció:

- a. D'una banda ha consistit en **donar suport a les entitats**. És, bàsicament, una **acció reactiva** que busca més l'harmonia relacional que no pas el desenvolupament cultural del municipi perquè **no té una estratègia definida**, està focalitzada de forma majoritària en el cicle festiu i no estableix prioritats.
- b. L'Ajuntament també és **proveïdor de serveis i activitats culturals** amb una programació d'activitats de formació i de difusió de diverses disciplines artístiques (especialment arts en viu) sense un marc estratègic i, per tant, amb una certa arbitrarietat.

**L'actual mandat ha mostrat un canvi de tendència** en la concepció del valor de la cultura impulsant la posada en funcionament de **Can Rahull** i l'**elaboració d'un PAC** amb el suport de la Diputació de Barcelona.

---

<sup>4</sup> Pressupost de cultura sobre total Ajuntament: any 2008, un 8,70% (Mitjana 16,5%); any 2011, un 9,57% (Mitjana 7,4%).

## **4. Pla d'acció**

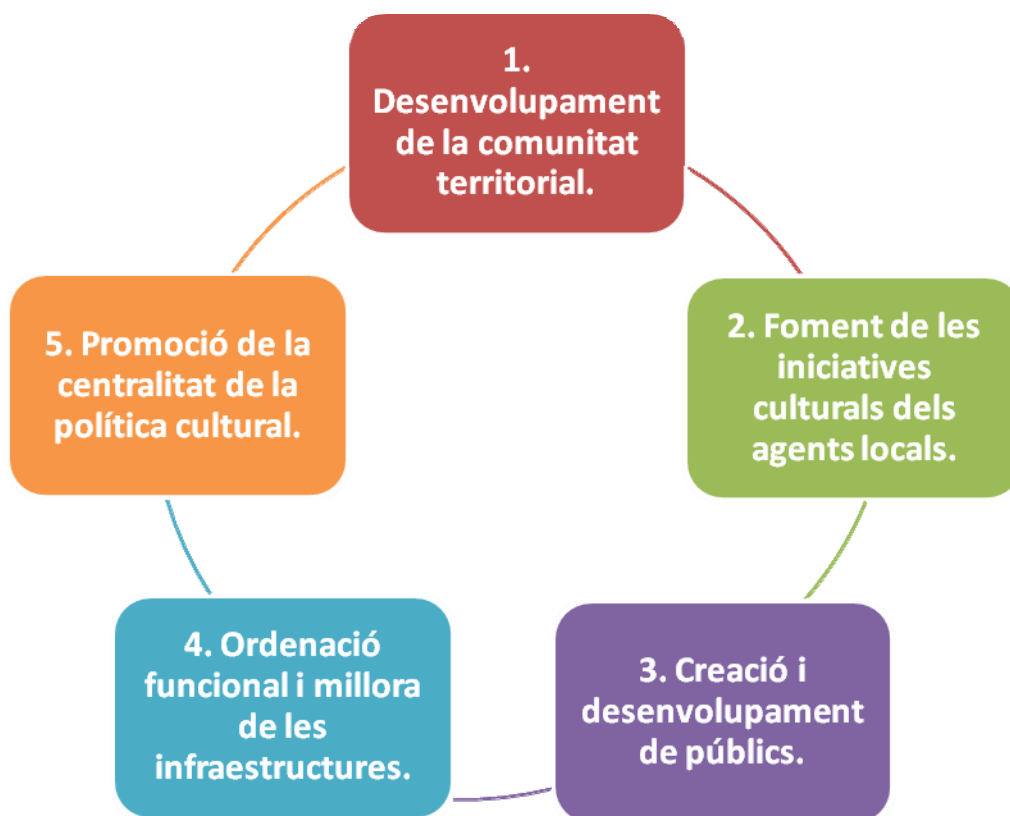
## 4.1. Consideracions prèvies

Les línies estratègiques i mesures que es proposen més endavant es basen en la diagnosi precedent i en els següents **principis generals**:

- a. Considerem que la **consciència de comunitat territorial** és una condició necessària per aconseguir la participació de la població del municipi en les pràctiques culturals que promoguin els diversos agents culturals, entenent que la demanda cultural és el principal motor de desenvolupament i diversificació de l'oferta.
- b. Considerem que la població que viu en els **municipis del Corredor de la Tordera** configura una comunitat territorial real i que caldria promoure la coordinació de les propostes que sorgeixen en els tres municipis per aconseguir una programació cultural estable, diversificada, innovadora i accessible per a tots els ciutadans que hi viuen, optimitzant d'aquesta manera els recursos disponibles.
- c. Considerem que l'acció cultural dels governs locals hauria de **potenciar el protagonisme de les iniciatives dels agents culturals locals**, assegurant el suport tècnic, infraestructural i econòmic que sigui necessari i viable per part de les administracions locals, **potenciant alhora el compromís, la corresponsabilitat i l'esperit autocrític i solidari** dels agents culturals.
- d. Considerem que cal **prioritzar l'acció cultural adreçada a públics familiars** perquè són el grup de població que possibilita millor la universalitat i transversalitat de les iniciatives culturals i perquè la formació de valors i hàbits culturals en els infants i adolescents són la millor garantia de desenvolupament futur de la comunitat territorial.

## 4.2. Línies estratègiques

La síntesi diagnòstica ens ha permès identificar els **reptes i prioritats** que cal afrontar per aconseguir un desenvolupament òptim del sistema cultural local. A partir dels reptes podem definir **cinc eixos estratègics que caldria desenvolupar durant els propers anys.**



### **1. Desenvolupament de la comunitat territorial.**

Potenciar el sentiment de comunitat territorial en el conjunt de la població i, molt especialment, en la població nouvinguda i incrementar el valor social de la cultura per tal que els ciutadans del municipi tinguin ganes de participar en experiències culturals compartides que millorin la cohesió social i la disposició a construir un futur comú.

### **2. Foment de les iniciatives culturals dels agents locals**

Promoure que els agents culturals i altres entitats i col·lectius organitzin pràctiques culturals obertes a la comunitat, potenciant la diversitat, la innovació, la regularitat i l'accessibilitat per tal que la població del municipi percebi el valor que tenen en el desenvolupament personal i comunitari i les incorpori els seus hàbits de vida.

### **3. Creació i desenvolupament de públics**

Crear interès per les pràctiques culturals, de manera especial en els infants, adolescents i joves aprofitant la mediació del sistema educatiu, i també en la població dels nuclis urbans dispersos, per tal que hi participin de manera regular i desenvolupin hàbits i valors culturals.

### **4. Ordenació funcional i millora de les infraestructures**

Adequar i millorar les instal·lacions, revisant les condicions d'ús, de les infraestructures culturals del municipi, en coordinació amb els municipis de l'entorn, per tal que facilitin el desenvolupament eficient i satisfactori de les iniciatives culturals dels agents locals.

### **5. Promoció de la centralitat de la política cultural**

Promoure que la política cultural ocupi un lloc de centralitat en l'acció de govern local, establint prioritats i garantint l'aportació estable dels recursos econòmics municipals que siguin necessaris per al seu desenvolupament.

### 4.3. Proposta d'accions i mesures

A partir de les línies estratègiques proposades, s'han constituït tres **grups de treball** (sense la participació de representants municipals per no condicionar la llibertat d'expressió i opinió) amb la missió de proposar accions i mesures que facin possible el seu desenvolupament.

L'elaboració de propostes en els tres grups s'ha fet en dos temps:

- la **primera sessió** ha tingut un caràcter **exploratori** i s'han formulat propostes de manera espontània per a cada línia estratègica que han estat sistematitzades posteriorment.
- La **segona sessió** ha servit per a **revisar i validar les propostes**.

Oferim, a continuació, un recopilatori de les propostes validades en els grups de treball que **han de ser valorades posteriorment** d'acord amb els criteris de **viabilitat, prioritat i oportunitat**. No cal dir que, en la seva consideració posterior, **poden ser millorades o substituïdes** per noves propostes que puguin ser considerades més efectives en relació a la línia estratègica que volen desenvolupar.

Tenen, això sí, la validesa que han estat **proposades des de la pròpia realitat social** local i no des de gabinets d'especialistes, cosa que implica una probable presdisposició ciutadana a participar en la seva implementació.

#### 4.3.1. Desenvolupament de la comunitat territorial.

Potenciar el **sentiment de comunitat territorial** en el conjunt de la població i, molt especialment, en la població nouvinguda i incrementar el valor social de la cultura per tal que **els ciutadans del municipi tinguin ganes de participar en experiències culturals compartides** que millorin la cohesió social i la disposició a construir un futur comú.

- a. **Afavorir el coneixement del patrimoni cultural local, com a memòria del passat comú, i de la realitat actual del municipi.**

- 1) Promoure que es desenvolupi una “**wikipèdia**” de Santa Maria de Palautordera que faciliti el coneixement del capital humà i cultural de la realitat actual del municipi i que contingui una perspectiva històrica. Aquest treball es podria fer conjuntament amb la comunitat educativa ja que pot esdevenir enriquidor per als estudiants.
- 2) Promoure que els agents locals participin en la realització d’una o més **exposicions** sobre les dinàmiques culturals i artístiques del municipi per tal de facilitar a tots els ciutadans el coneixement i comprensió de la realitat social actual de SMdP.
- 3) Promoure la realització d’una **fira d’entitats culturals**, organitzada per la pròpia xarxa d’entitats, que faci visible a la resta de ciutadans les iniciatives culturals que duen a terme.
- 4) Fomentar la **recerca històrica multidisciplinar** (geografia, art, història, sociologia, medi ambient, etc.) en el municipi mitjançant la creació d’una revista d’articles de recerca històrica de caràcter anual.
- 5) Oferir als **creadors locals** espais i recursos per crear i mostrar les seves produccions.



**b. Promoure pràctiques culturals transversals que afavoreixin les relacions entre generacions, grups socials i barris, reforçant els vincles de cooperació amb els altres municipis de l'entorn, especialment amb els del corredor de la Tordera.**

- 6) Constituir una taula de reflexió sobre la **fiesta major** per tal de debatre la necessitat i conveniència d'adoptar un nou model de festa més descentralitzada i basada en la participació ciutadana.
- 7) Donar el màxim suport a les diverses **festes, trobades i activitats culturals promogudes per les associacions veïnals dels barris**, fomentant la participació de persones d'altres nuclis poblacionals.
- 8) Oferir una **oferta cultural d'estiu descentralitzada als barris**, especialment durant el juliol, que contingui cinema a la fresca, concerts de nit, espectacles per a tots els públics, i altres activitats.
- 9) Promoure **activitats culturals en les que participin els municipis del corredor de la Tordera** establint sinergies entre ells.
- 10) Oferir **activitats per a diferents públics en un mateix espai** per tal d'afavorir la relació intergeneracional.
- 11) Millorar el **servei de transport públic amb els barris**, incrementant la regularitat i freqüència.
- 12) Promoure la **descentralització de les activitats** i tallers als barris.

#### 4.3.2. Foment de les iniciatives culturals dels agents locals

Promoure que els agents culturals i altres entitats i col·lectius organitzin **pràctiques culturals obertes a la comunitat**, potenciant la diversitat, la innovació, la regularitat i l'accessibilitat per tal que la població del municipi percebi el valor que tenen en el desenvolupament personal i comunitari i les incorpori els seus hàbits de vida.

a. Promoure la coordinació de les propostes culturals del municipi, ampliant la coordinació al conjunt dels municipis del Corredor de la Tordera, per aconseguir una programació cultural estable, diversificada, innovadora i accessible per a tots els ciutadans que hi viuen, evitant el solapament de propostes i optimitzant els recursos disponibles.

- 13) Constituir una **Taula de Coordinació de la Programació Cultural** de la comunitat territorial de Santa Maria de Palautordera i, a poder ser, de tots els municipis del Corredor de la Tordera, formada pels agents culturals i altres entitats i col·lectius que vulguin participar-hi, sense dependència orgànica dels governs locals però que tingui el seu suport logístic i tècnic.
- 14) Promoure que els agents culturals **diversifiquin els continguts de la programació** per tal que interessin a tots els segments de població i gèneres creatius per tal que no siguin una barrera a la participació.
- 15) Vetllar per la **conciliació dels horaris** de les activitats culturals amb els temps personals, tenint en compte de manera especial el públic familiar.
- 16) Organitzar un **festival de música o festival artístic** que esdevingui una mostra tant de la creació local i que sigui representatiu dels diversos llocs d'origen dels palauencs.
- 17) Crear un **circuit de creadors locals al corredor de la Tordera**, de manera que una mateixa exposició o activitat pugui itinerar pels diferents municipis, amb una comunicació conjunta i compartida.
- 18) Organitzar a l'estiu una **programació de cinema a la fresca**, com ja s'havia fet, en l'espai exterior de Can Rahull.
- 19) Oferir una **programació estable d'activitats culturals els dissabtes al matí**, en paral·lel al Mercat Setmanal, ubicada al Passeig del Remei.

- 20) Recuperar les **festes de Cap d'any i St Joan**.
- 21) Fer una **Marató de Teatre** organitzada per les entitats que fan teatre als municipis del Corredor de la Tordera.
- 22) Promoure la **constitució d'un laboratori o viver d'iniciatives culturals**, format per un grup d'emprenedors locals, que projecti i posi en funcionament iniciatives culturals emergents i innovadores amb l'objectiu de potenciar l'acció cultural local.
- 23) **Crear una marca** que serveixi per identificar les iniciatives del moviment associatiu cultural d'àmbit local.

**b. Redefinir el suport de l'Ajuntament a les iniciatives dels agents culturals a nivell financer i logístic.**

- 24) Revisar el **sistema d'ajuts i subvencions** a entitats i col·lectius culturals, potenciant la seva capacitat de captar ingressos complementaris a través del patrocini, el mecenatge filantròpic i el micromecenatge social.
- 25) **Revisar el suport logístic** que presta l'Ajuntament a les iniciatives culturals locals per tal d'adequar-lo a les necessitats funcionals dels agents i promotors culturals i fer-lo més eficient, i fomentar la corresponsabilitat de les entitats que el demanen.

**c. Fomentar la màxima coordinació entre les polítiques culturals i educatives per assegurar una programació cultural estable per a públics familiars, adolescents i joves.**

- 26) Crear una **Taula d'agents culturals i educatius** per afavorir la coordinació de les iniciatives culturals promogudes per les AMPAs dels centres educatius, adreçades a públics familiars, amb les dels agents culturals afavorint la transversalitat de públics.
- 27) Promoure la **programació estable d'activitats específiques per a joves** que siguin interactives i participatives per aconseguir la seva implicació en el desenvolupament cultural del municipi.

#### 4.3.3. Creació i desenvolupament de públics

**Crear interès per les pràctiques culturals**, de manera especial en els infants, adolescents i joves aprofitant la mediació del sistema educatiu, i també en la població dels nuclis urbans dispersos, per tal que hi participin de manera regular i desenvolupin hàbits i valors culturals.

**a. Promoure que la programació cultural dongui resposta a les necessitats i interessos culturals de tots els segments de població.**

28) Establir un **procediment per al coneixement de les necessitats i interessos culturals de la població**, i compartir la informació obtinguda amb els agents culturals locals que ho desitgin, per tal que serveixi de fonament de la programació cultural de cada organització i permeti un major encaix de l'oferta amb els interessos culturals.

29) Definir **quins serveis culturals d'iniciativa pública ha de prestar l'Ajuntament** per garantir que hi poden accedir tots els ciutadans, buscant que siguin complementaris de les iniciatives dels agents culturals.

**b. Fer la màxima difusió multicanal de l'agenda cultural local i de la dels municipis del corredor de la Tordera per assegurar la màxima participació de la població en les pràctiques culturals programades, potenciant les plataformes 2.0 per facilitar l'intercanvi i el debat sobre l'acció cultural.**

30) **Millorar la difusió de les iniciatives culturals** que tenen lloc en el municipi per assegurar que tota la població, de manera especials la dels barris, en tingui coneixement i pugui participar-hi en funció dels seus interessos i circumstàncies.

31) **Potenciar les plataformes de comunicació 2.0** per tal que els públics interessats per les pràctiques culturals puguin expressar punts de vista, formular propostes i debatre sobre qüestions del seu interès, tenint en compte que la informació horitzontal i l'intercanvi d'opinió afavoreix la seva implicació i participació.

- 32) Promoure que els **mitjans de comunicació d'àmbit local** incloguin continguts per donar a conèixer els agents culturals del municipi i les iniciatives que promouen.

#### 4.3.4. Ordenació funcional i millora de les infraestructures

**Adequar les instal·lacions i revisar les condicions d'ús de les infraestructures culturals del municipi**, en coordinació amb els municipis de l'entorn, per tal que facilitin el desenvolupament eficient i satisfactori de les iniciatives culturals dels agents locals.

- a. **Redefinir els usos de les instal·lacions de la Biblioteca Ferran Soldevila i de Can Rahull/La Quadra, com a espais bàsics de trobada i d'activitat cultural, buscant la màxima racionalitat, complementarietat i coordinació del seu funcionament com a motors de l'acció cultural al municipi.**

- 33) Coordinar i potenciar **l'ús de les instal·lacions i serveis de la Biblioteca i de Can Rahull** per tal que els agents culturals treguin el màxim partit dels recursos i singularitats de cada infraestructura quant a ubicació, espais, serveis i horaris de funcionament.
- 34) Estudiar la viabilitat d'**ampliar l'aforament i escenari de la sala La Quadra de Can Rahull** per tal que pugui acollir activitats de major format i audiència.
- 35) Potenciar que **Can Rahull esdevingui un espai de trobada permanent dels agents culturals** per tal d'afavorir la relació i el coneixement mutu.

- b. **Facilitar l'acondicionament i ús d'infraestructures complementàries per a cobrir necessitats específiques de determinades iniciatives culturals.**

- 36) Facilitar **espais de trobada a grups de joves** que vulguin emprendre iniciatives culturals.
- 37) Acondicionar i mantenir **espais de trobada i d'acció cultural als diversos nuclis poblacionals** del municipi.

38) Optimitzar l'ús dels **espais de magatzem** de recursos culturals existents al municipi, com els armaris de Can Rahull i la Nau de Cultura.

c. **Elaborar, amb els altres municipis del Corredor de la Tordera, un pla d'usos de les respectives infraestructures culturals que permeti la ubicació de les activitats dels agents culturals en els espais més idonis en funció del seu aforament, ubicació, instal.lacions i serveis, per tal d'optimitzar els recursos disponibles, garantint una distribució territorial equilibrada en els diversos nuclis de població.**

39) Realitzar un **mapa d'infraestructures culturals del corredor de la Tordera** i, també, establir els mecanismes que permetin un treball en xarxa d'aquestes infraestructures culturals a partir de la **singularitat i especialització funcional** de cadascuna per tal que, en el seu conjunt, puguin ubicar adequadament totes les iniciatives promogudes pels agents culturals.

40) Elaborar conjuntament una **normativa d'ús de totes les infraestructures culturals** dels tres municipis que asseguri la igualtat d'oportunitats a tots els agents culturals del Corredor de la Tordera independentment del seu municipi d'ubicació.

41) Pensar la possibilitat de crear una **marca cultural comú** per a les iniciatives del corredor de la Tordera, que afegixi valor simbòlic a la del municipi de SMdP.

#### 4.3.5. Centralitat de la política cultural

**Promoure que la política cultural ocupi un lloc de centralitat en l'acció de govern local**, establir prioritats i garantint l'aportació estable dels recursos econòmics municipals que siguin necessaris per al seu desenvolupament.

**a. Promoure que els responsables de la política cultural participin en l'elaboració dels plans i estratègies de desenvolupament local per assegurar la màxima transversalitat i l'aprofitament dels valors inherents a l'acció cultural en els diferents àmbits de la vida ciutadana.**

42) Constituir una **Taula de responsables de política cultural** dels municipis del corredor de la Tordera per tal d'establir estratègies conjuntes.

43) Incorporar **els responsables de la política cultural local en els equips directors dels plans i programes** que cerquen el desenvolupament de la comunitat territorial en les seves diverses vessants per aportar les pràctiques i els intangibles simbòlics que faciliten la cohesió i el desenvolupament comunitari.

**b. Prioritzar les iniciatives adreçades a adolescents i joves, als infants i llurs famílies i a la població dels nuclis urbans dispersos.**

44) Prioritzar les **iniciatives adreçades als infants i les seves famílies** perquè els primers estan en l'estadi vital amb més oportunitats de desenvolupar interessos i hàbits culturals, i els segons són els acompanyants necessaris que poden vehicular la transferència de valors culturals.

45) Prioritzar les **iniciatives adreçades als adolescents i joves** perquè són els qui tindran més a les seves mans l'oportunitat de construir el futur comú de la comunitat territorial.

46) Prioritzar les **iniciatives adreçades a la població nouvinguda i a la que viu en els nuclis urbans dispersos** per tal de reforçar els seus vincles amb la comunitat territorial i les ganes de participar en la construcció del futur comú.

**c. Establir un percentatge mínim del pressupost municipal destinat a l'acció cultural.**

47) Assegurar que la part del **pressupost municipal destinat a l'acció cultural** no sigui inferior a la mitjana dels municipis de la mateixa franja poblacional de Catalunya.

**d. Revisió periòdica del Pla d'Acció**

48) Considerem que caldria **revisar el pla d'acció cada dos anys** per valorar el grau de realització de les mesures apuntades i definir les que es podrien dur a terme en una segona fase.



#### 4.4. Proposta de 10 mesures a implementar en una primera fase

En el pla d'acció es contemplen 5 línies estratègiques i 48 mesures o accions. A banda que no és possible posar en pràctica totes les mesures alhora també és cert que es pot establir una certa prelación en el temps.

Considerem que caldria posar en marxa, tan aviat com fos possible, les següents 10 mesures organitzades en tres blocs:

##### a. Taules per definir aspectes operatius de les mesures apuntades:

- i. **Constituir una Taula de Coordinació de la Programació Cultural** de la comunitat territorial de Santa Maria de Palautordera i, a poder ser, de tots els municipis del Corredor de la Tordera, formada pels agents culturals i altres entitats i col·lectius que vulguin participar-hi, sense dependència orgànica dels governs locals però que tingui el seu suport logístic i tècnic.
- ii. **Constituir una taula de reflexió sobre la Festa Major** per tal de debatre la necessitat i conveniència d'adoptar un nou model de festa més descentralitzada i basada en la participació ciutadana.
- iii. **Crear una Taula d'agents culturals i educatius** per afavorir la coordinació de les iniciatives culturals promogudes per les AMPAs dels centres educatius, adreçades a públics familiars, amb les dels agents culturals afavorint la transversalitat de públics.

##### b. Accions per obtenir coneixement previ al desenvolupament de determinades mesures:

- iv. **Establir un procediment per al coneixement de les necessitats i interessos culturals de la població**, i compartir la informació obtinguda amb els agents culturals locals que ho desitgin, per tal que serveixi de fonament de la programació cultural de cada organització i permeti un major encaix de l'oferta amb els interessos culturals.

- v. **Realitzar un mapa d'infraestructures culturals del corredor de la Tordera** i, també, establir els mecanismes que permetin un treball en xarxa d'aquestes infraestructures culturals a partir de la **singularitat i especialització funcional** de cadascuna per tal que, en el seu conjunt, puguin ubicar adequadament totes les iniciatives promogudes pels agents culturals.

**a. Mesures d'aplicació immediata:**

- vi. Promoure la realització d'una **fira d'entitats culturals**, organitzada per la pròpia xarxa d'entitats, que faci visible a la resta de ciutadans les iniciatives culturals que duen a terme.
- vii. Prioritzar les **iniciatives adreçades als infants i les seves famílies** perquè els primers estan en l'estadi vital amb més oportunitats de desenvolupar interessos i hàbits culturals, i els segons són els acompanyants necessaris que poden vehicular la transferència de valors culturals.
- viii. Coordinar i potenciar l'**ús de les instal·lacions i serveis de la Biblioteca i de Can Rahull** per tal que els agents culturals treguin el màxim partit dels recursos i singularitats de cada infraestructura quant a ubicació, espais, serveis i horaris de funcionament.
- ix. **Potenciar les plataformes de comunicació 2.0** per tal que els públics interessats per les pràctiques culturals puguin expressar punts de vista, formular propostes i debatre sobre qüestions del seu interès, tenint en compte que la informació horitzontal i l'intercanvi d'opinió afavoreix la seva implicació i participació.
- x. **Revisar el sistema d'ajuts i subvencions** a entitats i col·lectius culturals, potenciant la seva capacitat de captar ingressos complementaris a través del patrocini, el mecenatge filantròpic i el micromecenatge social.

## **5. Annexos**

## 5.1. Crèdits

El Pla d'Acció Cultural (PAC) de Santa Maria de Palautordera és una iniciativa de la Regidoria de Cultura amb el suport del Centre d'Estudis i Recursos Culturals de la Diputació de Barcelona.

Aquest PAC ha estat realitzat entre els mesos de febrer i octubre del 2014. De manera general han participat en la seva elaboració les següents persones:

### Ajuntament de Santa Maria de Palautordera

Jordi Xena, Alcalde

Sergi Zamora, Regidor de Cultura

M. Soledad Garcia Beneyto, Regidora d'Ensenyament

Marisol Garcia, 4a tinent d'alcalde i delegada de barris

Ferran Gómez Martínez, Tècnic de Cultura i Joventut

### Diputació de Barcelona

Carles Prats, Cap del Centre d'Estudis i Recursos Culturals (CERC)

Laia Gargallo, Cap de la secció tècnica del CERC

Eugènia Argimon, Xavier Coca i Isabel Baron, equip del programa d'assessorament cultural CERC

La coordinació de l'estudi ha estat duta a terme per:

BISSAP: Jaume Colomer, coordinador metodològic i de continguts, i Paula Vallejo, consultora.

CERC: Xavier Coca, coordinació i gestió.

Han participat també en el procés d'elaboració els membres dels grups de treball i grup de contrast que s'indiquen a continuació.

## 5.2. Participants al Pla d'Acció Cultural

### a. Grup de contrast

#### Sessió 1: dia 17 de juny del 2014

- Glòria Caumons, Presidenta Unió de Botiguers i Comerciants
- Penélope Vallejo, Associació Ceramista La Xamota
- David Delgado, Companyia 1,2,3 i Teatre
- Cristina Gutierrez, Directora La Granja Escola
- Oriol Pujol, Club Handbol Palautordera

#### Sessió 2: dia 19 de juny del 2014

- Anna Soler, Directora Biblioteca Ferran Soldevila
- Mariano Pagés, Professor, fotògraf, arquitecte, activista cultural
- Marc Cuadras, AEIG Bernat Perpunter

#### Sessió 3: dia 2 d'octubre del 2014

- Marc Cuadras, AEIG Bernat Perpunter
- Dues persones més que no van ser registrades

### b. Grups de treball<sup>5</sup>

#### Grup de treball 2, sessió 1: 9 de juliol del 2014

Objecte de debat: Redefinir el model de suport a les pràctiques dels agents culturals.

- David Delgado, 1, 2 3 Teatre (grup contrast)
- Glòria Caumons, UBIC (grup contrast)
- Penélope Vallejo, Ceramista, Ass. La Xamota (grup contrast)

#### Grup de treball 2, sessió 2: 16 de juliol del 2014

Objecte de debat: Redefinir el model de suport a les pràctiques dels agents culturals.

---

<sup>5</sup> Només hi ha hagut els grups de treball 2, 5 i 6 d'entre una proposta superior formulada en la proposta inicial.

- David Delgado , 1, 2 3 Teatre (grup contrast)
- Glòria Caumons, UBIC (grup contrast)
- Penélope Vallejo, Ceramista, Ass. La Xamota (grup contrast)
- Jordi Fàbregas, AMPA Matagalls
- Laura Abella, Fem art Montseny
- Enric Ramil, interessat

#### **Grup de treball 5, sessió 1: 10 de juliol del 2014**

Objecte de debat: Crear i desenvolupar públics culturals.

- Glòria Caumons, UBIC (grup contrast)
- David Delgado, 1, 2 3 Teatre (grup contrast)
- Penélope Vallejo, Ceramista, Ass. La Xamota (grup contrast)
- Jordi García Patón, interessat
- Teresa Solé, Individual
- Balua, Fem art Montseny
- Laura Abella, Fem art Montseny
- David Díaz, interessat

#### **Grup de treball 5, sessió 2: 17 de juliol del 2014**

Objecte de debat: Crear i desenvolupar públics culturals.

- Glòria Caumons, UBIC (grup contrast)
- David Delgado, 1, 2 3 Teatre (grup contrast)
- Penélope Vallejo, Ceramista, Ass. La Xamota (grup contrast)
- Jordi García Patón, interessat
- Teresa Solé, Individual
- Jordi Campdepadrós, Festival Som del Montseny
- Laura Abella, Fem art Montseny
- David Díaz, interessat
- Marc Cuadras, AEIG Bernat Perpunter (grup contrast)

#### **Grup de treball 6, sessió 1: 4 de juliol del 2014**

Objecte de debat: Potenciar el sentiment de comunitat territorial i el valor social de la cultura.

- Marc Cuadras, AEIG Bernat Perpunter (grup contrast)

- Pilar Simoni, interessada
- Belén Losada, interessada
- Laura Abella, Fem art Montseny
- Núria Grau, Individual/ Associació Dones

#### **Grup de treball 6, sessió 2: 18 de juliol del 2014**

Objecte de debat: Potenciar el sentiment de comunitat territorial i el valor social de la cultura.

- Tres persones que no van ser registrades

#### **Sessió de treball amb representants dels barris**

**Data: 25 de setembre del 2014**

- AAVV Can Bosc, Florencio Burrero Barroso
- AAVV Pont Trencat, Rosa Vila

#### **Sessió de treball amb representants de la comunitat educativa**

**Data: 9 d'octubre del 2014**

- Fina Morales, tècnica d'Ensenyament de SMdP
- Laia Bacardit, CEIP Pont Trencat
- Rosa Pastor, Escola d'Adults SMdP

### 5.3. Grup d'elaboració i coordinació

El grup d'elaboració i coordinació ha estat format per les següents persones:

- **Sergi Zamora**, regidor de Cultura de l'Ajuntament de Santa Maria de Palautordera.
- **Ferran Gómez**, tècnic de cultura i joventut de l'Ajuntament de Santa Maria de Palautordera.
- **Francesc Xavier Coca**, tècnic del CERC de la Diputació de Barcelona.
- **Jaume Colomer**, director de Bissap i consultor coordinador del projecte.
- **Paula Vallejo**, consultora de Bissap.

El grup va iniciar el procés de treball al mes de febrer de l'any 2014 definint la metodologia de treball i les fonts d'informació.

Durant quatre sessions va fer una **anàlisi del sistema cultural local** a partir dels indicadors obtinguts i de l'experiència professional, per elaborar una **primera diagnosi** que va ser presentada, posteriorment, al grup de contrast.

El CERC va fer una **primera aportació d'indicadors** i Paula Vallejo la va complementar fent **cerca directa** a les entitats i equipaments del municipi.



#### 5.4. Grup de contrast

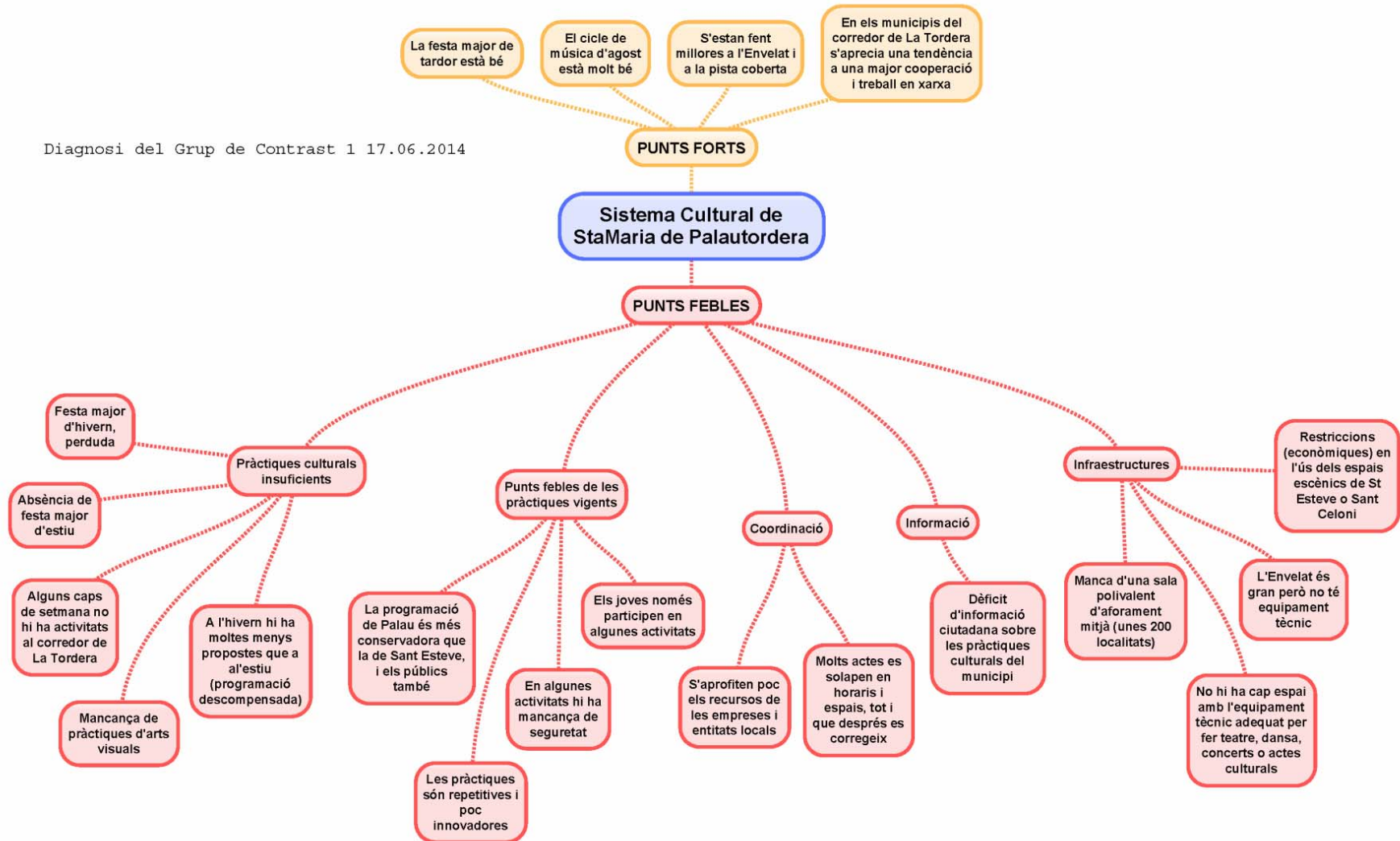
Es va constituir un **Grup de Contrast** que va tenir dues sessions de treball: una per contrastar la **diagnosi**, i una altra per contrastar la **proposta de línies estratègiques i mesures** elaborades pels grups de treball.

A causa de l'alt nombre de membres convocats el contrast de la diagnosi es va desdoblar en dues sessions: la primera va tenir lloc el 17/06 i la segona el 19/06. La sessió de contrast de la proposta ha tingut lloc el dia 2/10.

A continuació reproduïm els diagrames de síntesi de les aportacions fetes pel grup sobre la proposta de diagnosi.

Sessió de treball del Grup de Contrast 1: 17/06/2014 (19:00 h)

Diagnosi del Grup de Contrast 1 17.06.2014



Sessió de treball del Grup de Contrast 2: 19/06/2014 (19:00 h)



## 5.5. Grups de treball

### Sessió 1 Grup de treball 2 (9/7/2014)

**Objecte: Redefinir el model de suport a les pràctiques dels agents culturals.**

David Delgado	1, 2 3 Teatre (grup contrast)
Glòria Caumons	UBIC (grup contrast)
Penélope Vallejo	Ceramista, Ass. La Xamota (grup contrast)

### PROPOSTES

#### a) En relació al mapa d'agents culturals:

- Els joves haurien de ser els protagonistes de bona part de les propostes culturals. Serà la manera com s'impliquin, fer que siguin un públic actiu.
  - Es proposa la creació d'una **comissió d'agents culturals i agents educatius**, per tal de treballar conjuntament i estar en contacte amb el que fan les escoles i institut perquè des d'allà s'aconsegueix donar veu fàcilment. A través d'aquest canal es podria donar veu i convidar als joves a que participessin i formessin part dels actes i entitats del municipi. La comissió podria encarregar-se de recollir les peticions/opinions/propostes dels joves. O bé també es proposa realitzar un "**pla de joventut**" on els joves puguin participar i dir la seva entorn les seves necessitats.
  - Realitzar **concursos** per a promoure el talent: disseny cartell festa major, concurs de dj's...
  - Adaptar els **horaris del Xiulet** al seu públic, a les necessitats dels joves. (no obren a la tarda)
  - Ús de xarxes socials i llenguatge propi d'aquestes.
- Creació d'un **hotel d'entitats**, on puguin sorgir sinergies o simplement establir una xarxa de les diferents entitats, ja que no existeix un registre on pugui accedir tothom per trobar els respectius contactes.
- Es parla de crear una **imatge/marca** "made in montseny", que serveixi com a paraigües del moviment associatiu de la zona.

- Creació d'un **centre cívic**/ateneu/casal... un punt de trobada físic obert a tothom que pugui donar lloc a relacions, activitats, etc.
- Fer **demonstracions/exposicions** dels creadors locals
- **Comissió de programació** per escollir la programació “estable” (si n’hi ha) o de festes puntuals.

**b) En relació a les pràctiques dels agents culturals:**

- Recuperar les festes de cap d’any i St Joan
- Realitzar una festa per als joves a l’estiu (ja que no hi ha festa major)
- Marató de teatre organitzada per les entitats que fan teatre dels municipis del corredor de la Tordera.

**c) En relació al suport de l’Ajuntament a l’acció dels agents culturals:**

**Sessió 1 Grup de Treball 5 (10/7/14)**

**Objecte: Crear i desenvolupar públics culturals.**

Glòria Caumons	UBIC (grup contrast)
David Delgado	1, 2 3 Teatre (grup contrast)
Penélope Vallejo	Ceramista, Ass. La Xamota (grup contrast)
Jordi García Patón	interessat
TERESA SOLÉ	Individual
BALUA	Fem art Montseny
LAURA ABELLA	Fem art Montseny
<i>Cristina Gutierrez (seguiment virtual)</i>	la Granja Escola (grup contrast)
<i>Oriol Pujol (seguiment virtual)</i>	Handbol (grup contrast)

## PROPOSTES

### a) Sobre l'oferta cultural:

- Elaborar una programació estable amb un lloc de consulta també estable (web) i que tingui una regularitat de dies, hores i espais (per exemple: Dijous a la fresca de St Celoni).
- Unificació de la programació cultural dels municipis del Corredor de la Tordera
- Fer una calendarització de les activitats tant de l'Ajuntament com dels diferents col·lectius per tal que no es solapin.
- Fer èmfasi en els públics familiars i en els joves en la programació.
- Els joves haurien de ser el centre de les seves activitats. Activitats interactives, participatives. Es proposa fer intervencions plàstiques a espais urbans per tal que així s'incentivin aquest tipus d'arts i alhora els joves s'impliquin en algun sentit amb el municipi i es creïn així vincles afectuosos.
- Activitats transversals que abarquin tots els públics: un cicle de música. Es critica el Cicle de Música de l'Agost pel moment en què es realitza i pel seu contingut.

### b) Sobre les barreres de participació:

- Fer les festes dels diferents barris al nucli urbà de Palau (sense que deixin de ser d'aquests)
- Els continguts de la programació són una barrera. No interessa a una majoria considerable. Caldria tenir en compte la població nouvinguda.
- Els horaris també ho són si tenim en compte el públic familiar.
- La manca d'infraestructures sovint també priva que sorgeixin iniciatives, com per exemple bandes musicals, ja que no tenen llocs públics on assajar.

### c) Sobre el sistema de comunicació i gestió:

- Cal una millor gestió de la comunicació 2.0. Es considera vital crear vincles emocionals (ús d'imatges, personalització de la informació...), ja que faràs cas de la informació quan sàpigues de què et parlen i tinguis un cert vincle amb allò.
- Dedicar una pàgina de "La veu de Palau" o bé una publicació al Facebook, etc. a entitats o persones del municipi.
- Creació d'un blog de comunicació exclusiu per als joves

- Fer una reunió de valoració a final de temporada dels actes programats.
- Crear una comissió de programació de les activitats culturals.

### Sessió 1 Grup de Treball 6 (4/7/14)

**Objecte: Potenciar el sentiment de comunitat territorial i el valor social de la cultura.**

Marc Cuadras	AEIG Bernat Perpunter (grup contrast)
Pilar Simoni	interessada
Belén Losada	interessada
Laura Abella	Fem art Montseny
Núria Grau	Individual/ Associació Dones?

### PROPOSTES

#### a. Potenciar el sentiment de comunitat territorial en la població nouvinguda.

- Una exposició que mostri la realitat social actual de SMdP
- Centrar gran part de les activitats que es facin en el públic infantil i juvenil
- Fer una “Wikipèdia” de SMdP que mostri el capital humà i cultural del municipi
- Descentralitzar la Festa Major repartint les activitats als barris.
- Organitzar (o recuperar) les festes majors pròpies de cada barri
- Dotar els barris que no en tinguin d’un espai social
- Crear un espai de trobada intergeneracional a SMdP (casal, centre cívic, ateneu). Es proposa ubicar-lo a Can Balmes.
- Crear un casal de joves.
- Incentivar una associació de joves apolítica que es dediqués a promoure la cultura.

**b. Incrementar el valor social de la cultura.**

- Organitzar una fira d'entitats que mostri totes les entitats que existeixen a SMdP
- Activitats de cinema a la fresca/cinema a la Quadra (ja s'havia fet)
- Activitats a l'espai de la Biblioteca però organitzades per agents externs a aquesta (no els treballadors) aprofitant que és un punt de trobada habitual per als palauencs.
- Organitzar un festival de música o festival artístic que esdevingui una mostra tant de la creació local com de professionals i que sigui representatiu dels diversos llocs d'origen dels palauencs.

**c. Promoure en tots els ciutadans del municipi les ganes de participar en experiències culturals compartides.**

- Incrementar els processos participatius respecte les activitats culturals.
- Millorar la comunicació amb els ciutadans (combatre el fenomen "la gent no se n'assabenta"), per exemple utilitzant cartells al llarg de la zona comercial del municipi o bé creant més punts d'informació físics.
- Oferir una programació estable d'activitats culturals, intentant que no es solapi amb els municipis veïns i, fins i tot, es proposa de compartir-la amb aquests.
- Oferir una programació intergeneracional, centrada més en els públics infantils, joves i adults que no pas en la gent gran. Es proposa d'oferir activitats per a diferents públics en un mateix espai (per exemple, tallers per a nens i adults)
- Oferir activitats els dissabtes al matí en paral·lel al Mercat Setmanal. Es proposa canviar-lo d'ubicació del centre de la vila al Passeig del Remei.
- Moure de dates les Festes Majors (almenys una).



## 5.6. Reunió amb el sector de l'ensenyament

Data: 9/10/14

Assistents:

- Rosa Pastor, Escola d'Adults
- Laia Bacardit, Escola Pont Trencat
- Fina Morales, tècnica d'Ensenyament

### a. Qüestió 1: Rendiment escolar dels alumnes

Valoracions del rendiment escolar dels alumnes de SMdP tenint en compte les estadístiques del 2001 que mostraven que el nivell d'instrucció de la població estava per sota de la mitjana de la comarca del Vallès Oriental i de Catalunya i les estadístiques de 2011, que tan sols demostren una lleugera millora:

**Taula 1: Evolució del nivell d'instrucció. Percentatges.**

<b>Santa Maria de Palautordera</b>	<b>1991</b>	<b>1996</b>	<b>2001</b>
No sap llegir/escriure	2,07%	1,53%	2,26%
Primària incompleta/Sense estudis	25,01%	17,99%	8,14%
EGB 1a. etapa /Primer grau	40,51%	40,01%	30,93%
<b>Dèficit instructiu (1)</b>	<b>67,59%</b>	<b>59,52%</b>	<b>41,33%</b>
ESO, EGB, Batxillerat elemental	19,11%	15,17%	29,07%
FP 1r. grau/Grau mitjà	3,10%	6,61%	6,23%
<b>Suficiència instructiva (2)</b>	<b>22,20%</b>	<b>21,78%</b>	<b>35,31%</b>
FP 2n grau/Grau superior	1,62%	4,20%	4,83%
BUP i COU/Batxillerat	4,35%	7,75%	8,64%

superior			
Títol mitjà/Diplomatura	2,71%	4,42%	5,21%
Títol superior/Llicenciatura i doctorat	1,55%	2,79%	5,07%
<b>Nivell instructiu elevat (3)</b>	<b>10,23%</b>	<b>19,17%</b>	<b>23,75%</b>

Font: Elaboració del CERC a partir de dades de l'IDESCAT (Institut d'Estadística de Catalunya)

No es disposa de dades més actualitzades ja que es calculen segons el cens elaborat cada 10 anys.

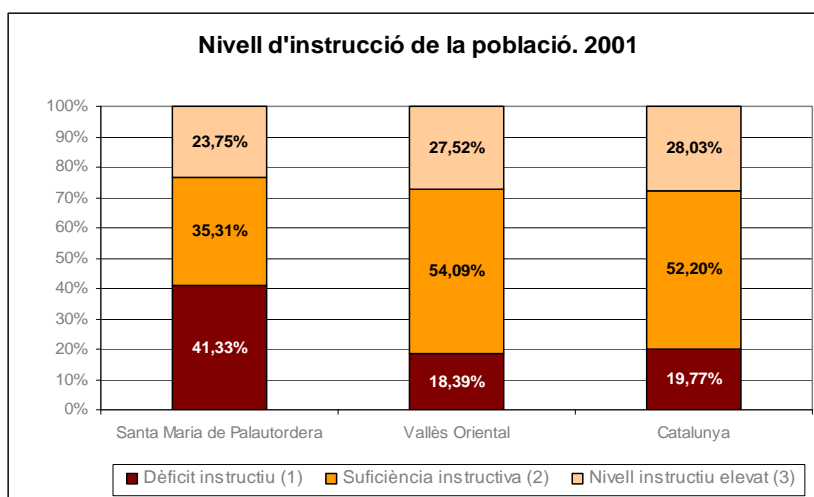
Percentatges calculats sobre el total de la població major de 10 anys

(1) Població amb dèficit instructiu: no ha assolit el nivell mínim d'escolarització obligatòria

(2) Població amb suficiència instructiva: ha assolit el nivell d'escolarització obligatòria

(3) Població amb nivell instructiu elevat: ha superat el nivell d'escolarització obligatòria

**Gràfic 1: Nivell d'instrucció de la població. Comparativa. (2001)**



Font: Elaboració del CERC a partir de dades de l'IDESCAT (Institut d'Estadística de Catalunya)

**TAULA 2: Percentatge de població de 16 anys i més titulada en estudis postobligatoris. Municipis Vallès Oriental.**

	% estudis postobligatoris	% Universitaris	% Formació Professional
Aiguafreda	38,1%	11,1%	15,2%
Ametlla del Vallès, l'	62,8%	30,2%	16,5%
Bigues i Riells	46,3%	13,5%	18,5%
Caldes de Montbui	50,3%	17,6%	18,8%
Canovelles	30,2%	7,3%	11,6%
Cànoves i Samalús	41,3%	12,7%	15,7%
Cardedeu	55,5%	25,1%	16,5%
Castellterçol	47,2%	21,0%	13,8%
Figaró-Montmany	45,0%	16,1%	13,1%
Franqueses del Vallès, les	39,2%	11,4%	18,2%
Garriga, la	54,1%	23,5%	14,7%
Granollers	48,1%	17,0%	15,2%
Gualba	54,1%	18,8%	22,2%
Llagosta, la	33,6%	6,8%	15,1%
Lliçà d'Amunt	43,5%	11,8%	19,1%
Lliçà de Vall	42,5%	12,0%	18,7%
Llinars del Vallès	45,4%	19,8%	14,9%
Martorelles	41,1%	8,4%	20,6%
Mollet del Vallès	40,4%	11,3%	17,8%
Montmeló	37,1%	8,2%	15,6%
Montornès del Vallès	35,5%	8,8%	16,5%
Parets del Vallès	46,8%	16,1%	18,7%
Roca del Vallès, la	51,0%	20,1%	18,5%
Sant Antoni de Vilamajor	53,7%	20,7%	19,2%
Sant Celoni	39,8%	16,9%	11,6%
Sant Esteve de Palautordera	58,5%	24,7%	15,5%
Sant Feliu de Codines	47,7%	17,4%	16,9%
Sant Fost de Campsentelles	48,7%	18,1%	17,5%
Sant Pere de Vilamajor	53,1%	16,4%	22,2%
Santa Eulàlia de Ronçana	51,8%	21,3%	19,2%
Santa Maria de Palautordera	41,8%	15,4%	15,8%
Vallgorguina	51,4%	17,7%	22,3%
Vallromanes	65,0%	31,9%	16,0%
Vilanova del Vallès	51,5%	20,5%	17,4%
<b>Vallès Oriental</b>	<b>45,5%</b>	<b>15,9%</b>	<b>16,6%</b>

(-) Els municipis que no apareixen és perquè les Dades no estan disponibles

Font: Idescat, a partir del Cens de població i habitatges de l'INE.

Font: L'Observatori-Centre d'Estudis del Vallès Oriental, Cens de població i habitatges 2011.  
Nivell d'instrucció de la població.

**TAULA 3: Població de 16 anys i més segons nivell d'instrucció (graus).  
SMdP. Any 2011.**

	No sap llegir o escriure o no té estudis	Primer grau	Segon grau	Tercer grau	Total
Homes	279	388	2.486	626	3.779
Dones	361	456	2.210	638	3.665
<b>Total</b>	<b>640</b>	<b>844</b>	<b>4.696</b>	<b>1.264</b>	<b>7.444</b>

*Font: IDESCAT, a partir del Cens de població i habitatges de l'INE.*

El Cens 2011 inclou dades provinents d'enquesta. Els resultats han estat convenientment arrodonits i es mostren sense decimals. Per aquesta raó algun total pot no coincidir amb la suma de la seva desagregació per sexe, edat o territori.

**TAULA 8: Població de 16 anys i més segons nivell d'instrucció (graus).  
SMdP. Any 2011.**

No sap llegir o escriure	Sense estudis	Educació primària	ESO	Batxillerat superior	FP grau mitjà
112	528	844	2.729	790	475

FP grau superior	Diplomatura	Grau universitari	Llicenciatura i doctorat	Total
703	463	..	683	7.444

*Font: IDESCAT, a partir del Cens de població i habitatges de l'INE.*

*El Cens 2011 inclou dades provinents d'enquesta. Els resultats han estat convenientment arrodonits i es mostren sense decimals. Per aquesta raó algun total pot no coincidir amb la suma de la seva desagregació per sexe, edat o territori.*

Les assistents aporten la següent informació qualitativa pel que fa als nivells d'instrucció:

- Sensació de millora del nivell curricular a l'Escola Primària.
- A l'Escola d'Adults: el perfil de la gent que va a treure's els títols obligatoris és la més jove i la que té un rendiment més baix. L'Escola d'Adults resulta ser una bona mostra de la població palauenca pel que fa a la varietat de procedència.

- A l'Escola del Pont Trencat hi ha un perfil molt homogeni d'alumnes: castellanoparlants, amb un nivell generalment baix (excepte matemàtiques).

Les assistents concorden amb què les causes dels baixos nivells d'instrucció poden ser:

- El dèficit de recursos materials i humans.
- La formació del professorat
- La millora del nivell pot ser que es degui al sorgiment de nous centres educatius (Escola Matagalls, Escola la Tordera, Escola Pont Trencat, Llar d'infants municipal, i també l'Institut d'Educació Secundària de Sant Esteve de Palautordera). Es reconeixen també els esforços de la comunitat educativa.

**b. Qüestió 2: Ús de l'oferta i les infraestructures culturals:**

- a. L'Escola d'Adults funciona com a prescriptora de les activitats que es fan per part de l'Ajuntament o les entitats. Els mitjans de comunicació són un taulell d'anuncis així com la promoció de les activitats dins les aules. Les activitats culturals del municipi esdevenen activitats del centre.
- b. L'Escola Pont Trencat tant fa ús d'infraestructures de St Celoni com de les de SMdP (p.e: exposició Rectoria Vella del pintor Marià Vigas)
- c. La cadena de comunicació dels actes de l'Ajuntament als centres educatius és via correu electrònic a través de la tècnica d'ensenyament o també l'àrea de cultura o les pròpies entitats. També s'utilitzen les guixetes que tenen els treballadors de l'Ajuntament per deixar-hi cartells.
- d. Exemple projecte 'Aprentatge i servei', un treball de recerca del patrimoni cultural del municipi: descobriment d'un molí de farina medieval del Pont Trencat que funciona com a treball comú entre l'escola i els veïns del barri. També s'ha fet el projecte 'Fem pati' de la Llar d'infants Sol Solet amb el CREI del Temple. I està previst que se'n faci un altre al voltant de la salobritat de l'aigua del riu Tordera.

Les assistents concorden amb potenciar el treball comú entre els municipis del Corredor de la Tordera.

**c. Qüestió 3: Oferta d'activitats extracurriculars.**

- L'Escola d'Adults organitza una sortida al teatre sempre a Barcelona, on els alumnes poden portar acompanyants (l'Ajuntament subvenciona el

transport). A més a més molts cursos aconsegueixen fer viatges culturals (Londres, París, Florència...). A banda, també celebren les festes tradicionals amb tots els alumnes de l'escola, per tal que es relacionin entre ells en un ambient més informal; s'organitzen xerrades obertes a tothom; i s'edita la revista 'Treure Punta', elaborada pels alumnes, que es reparteix per St Jordi a la Plaça de la Vila.

- El Pont Trencat organitza: sortides, colònies, participa de l'activitat 'Fem dansa', del projecte 'Cantània', fan un cinefòrum obert a tothom sobre educació, també edita una revista, s'hi fan tallers en família per a pares i fills... Tot es fa juntament amb l'AMPA del centre. El vincle de l'escola amb el barri és important, per exemple per festes com carnestoltes o St Jordi és un punt de trobada i de referència. També participen de projectes internacionals com el Comènius, que els ha permès un intercanvi amb Praga i el Regne Unit. Es valora l'efecte multiplicador de tirar endavant aquestes activitats, com més se'n fan més sorgeix la necessitat de creació de nous projectes. Fomenta la creació de consciència col·lectiva.

**d. Qüestió 4: Valoracions sobre com veurien més treball en comú entre les àrees d'educació i cultura:**

- Bona imatge de la regidoria de cultura, equip de persones receptives a projectes.
- Convindria més coordinació entre les dues àrees. P.e: falta de coordinació amb els carnets de l'escola d'adults i els descomptes en activitats culturals que aquests tenen.
- Convindria establir un full de ruta (Anar tots a una)
- Es valora que els darrers anys hi ha hagut un increment d'activitat cultural de tipus participatiu per part de les entitats del poble.
- Es veu positivament la creació d'una taula d'entitats culturals que tingués algun tipus de vincle amb educació. Tot i així, s'adverteix d'una possible sobrecàrrega de convocatòries i llocs de trobada (tenir en compte les convocatòries trimestrals del Consell Escolar Municipal) que pot suposar la falta d'assistència o d'implicació.

## Guia d'entitats del Departament de Justícia de la Generalitat de Catalunya.<sup>6</sup>

### Abril 2014

Nom entitat	Adreça social	Població
ADF	PLAÇA DE LA VILA, 1	08460-STA. Ma. DE PALAUTORDERA
AEIG BERNAT PERPUNTER	DR. ROBERT, 3	08460-STA. Ma. DE PALAUTORDERA
AFADIS BAIX MONTSENY		08470 SANT CELONI
AMICS DE LES MARXES	C/ CONSOLAT DE MAR, 5 1r.	08460-STA. Ma DE PALAUTORDERA
AMPA ESCOLA FONTMARTINA	PASSEIG DE LES ESCOLES, 3	08460-STA. Ma. DE PALAUTORDERA
AMPA ESCOLA MATAGALLS	C/ ARENYS DE MAR, 5	08460-STA. Ma. DE PALAUTORDERA
AMPA ESCOLA PONT TRENCA	C/MOSQUEROLES S/N	08460-STA. Ma. DE PALAUTORDERA
AMPA INSTITUT REGUISSOL	PASSEIG REGUISSOL, S/N	08460-STA. Ma. DE PALAUTORDERA
AMPA INSTITUT-ESCOLA LA TORDERA	C/ MARGARIDA,1	08460-STA. Ma. DE PALAUTORDERA
AMPA LLAR INFANTS EL CABIROL	PS. REMEI, 39	08460-STA. Ma. DE PALAUTORDERA
ASOCIACION RAMON SANTAMARIA	Quarter Barqueres, 44	08460-STA. Ma. DE PALAUTORDERA
ASSOCIACIÓ 1,2,3, I ...TEATRE	PG. VITAMÈNIA S/N	08460-STA. Ma. DE PALAUTORDERA
ASSOCIACIÓ AIKIDO PALAUTORDERA	C. Empordà, 19	08460-STA. Ma. DE PALAUTORDERA
ASSOCIACIÓ BOMBERS VOLUNTARIS DE PALAUTORDERA	C/ ANTONI PUIGVERT, 16-18	08460-STA. MA. DE PALAUTORDERA
ASSOCIACIO CAMINS ONG	C. JOSEP TARRADELLAS, 7, 5È 2N	SANT JOAN DESPI
ASSOCIACIÓ CENTRE DE FORMACIÓ EN AGROECOLOGIA I SOSTENIBILITAT	C/ DOMÈNECH I MONTANER, 8	08460-STA. Ma. DE PALAUTORDERA
ASSOCIACIÓ CULTURAL ART MONTSENY	C.GERMANDAT DEL REMEI, 51	08460-STA. Ma. DE PALAUTORDERA
ASSOCIACIÓ CULTURAL FREDERICA MONTSENY	C/ CONSOLAT DE MAR, 5 1r.	08460-STA. Ma. DE PALAUTORDERA
ASSOCIACIÓ CULTURAL GENERACIÓ-97	C/ FLUVIÀ, 14 A	08460-STA. Ma. DE PALAUTORDERA
ASSOCIACIÓ CULTURAL KAURAL	AV RAMON I CAJAL, 5	08460-STA. Ma. DE PALAUTORDERA
ASSOCIACIÓ DE CERÀMICA LA XAMOTA	C/ HOSPITAL, 47	08460-STA. Ma. DE PALAUTORDERA
ASSOCIACIÓ DE CONSUM LA CORTERA	PLAÇA DR. FLEMING, 4	08460-STA. Ma. DE PALAUTORDERA
ASSOCIACIÓ DE GENT GRAN DE L'ESPLAI	C/ DR. ROBERT, 1	08460-STA. Ma. DE PALAUTORDERA
ASSOCIACIÓ DELS AMICS DEL IOGA DEL MONTSENY MEENAKSHI	C/ DELS OCELLS, 14	SANT ESTEVE DE PALAUTORDERA
ASSOCIACIÓ D'EMPRENEDORS I EMPRENEDORES BAIX MONTSENY	Dos de Maig, 1 esc E, 4t 2a	08460-STA. Ma. DE PALAUTORDERA
ASSOCIACIO ESPORTIVA STAR SPORT	C. Barcelona, 6	08460-STA. Ma. DE PALAUTORDERA
ASSOCIACIÓ JUVENIL EL FORMIGUER	C/ DR. ROBERT, 3	08460-STA. Ma. DE PALAUTORDERA
ASSOCIACIÓ KARATE JUTSU PALAUTORDERAC/ DOS DE MAIG,23-25 1r. 8e		08460-STA. Ma. DE PALAUTORDERA

<sup>6</sup> Informació publicada en la web corporativa de l'Ajuntament de Santa Maria de Palautordera en la data de tancament del PAC: <http://www.smpalautordera.cat/municipi/el-municipi/entitats.htm>

ASSOCIACIÓ MODELISTA FERROVIÀRIA BAIX MONTSENY	PG. VITAMÈNIA, 81	08460-STA. Ma. DE PALAUTORDERA
ASSOCIACIÓ NEUROLÒGICA BAIX MONTSENY	C/ VENEZUELA, 7 BIS	08470-SANT CELONI
ASSOCIACIÓ PEL DECREIXEMENT LA SAL	C/ DE LA CREU,38	08460-STA. Ma. DE PALAUTORDERA
ASSOCIACIÓ SENEGAL ORIENTA KAMBE	C/ HOSPITAL, 23 BX.	08460-STA. Ma. DE PALAUTORDERA
ATENEU POPULAR L' ESBARZER	PLAÇA DR. FLEMING, 4	08460-STA. Ma. DE PALAUTORDERA
AV CAN BOSC	C/ OSONA, 2	08460-STA Ma. DE PALAUTORDERA
AV LA SERRA	AVDA. DE LA SERRA, 112	08460-STA. Ma. DE PALAUTORDERA
AV PONT TRENCAT	C/ MOSQUEROLES,4	08460-STA. Ma. DE PALAUTORDERA
BOTONAIRES ASSOCIATS DE PALAUTORDERA, B.A.P.	Plaça Major, núm.22	08460-STA. Ma. DE PALAUTORDERA
CEP CENTRE EXCURSIONISTA PALAUTORDERA	C/ SANT ELIES, 86	08461-SANT ESTEVE DE PALAUTORDERA
CLUB CICLISTA PALAUTORDERA	C/ JACINTO BENAVENTE, 8	08460-STA. Ma. DE PALAUTORDERA
CLUB DE FUTBOL PALAUENC	C/ MAJOR, 43	08460-STA. MA. DE PALAUTORDERA
CLUB FUTBOL PALAUTORDERA	PG. ESPORTS S/N	08460-STA. Ma. DE PALAUTORDERA
CLUB FUTBOL PONT TRENCAT	PLAÇA DEL PI S/N	08460-STA. Ma. DE PALAUTORDERA
CLUB HANDBOL PALAUTORDERA	C/ JOAQUIM BLUME, S/N	08460-STA. Ma DE PALAUTORDERA
CLUB JUDO BAIX MONTSENY	C/ INDÚSTRIA, 47 2n 3a.	08460-STA. Ma. DE PALAUTORDERA
CLUB PETANCA PALAUTORDERA	PG. REGUISSOL, 2 A	08460-STA. Ma. DE PALAUTORDERA
CLUB PETANCA VIRGILI-TEMPLE	CAMÍ VELL DE ST. CELONI (BAR CAN DOLÇA)	08460-STA. Ma. DE PALAUTORDERA
COLLA DE GITANES "CANCELL DEL MONTSENY"	C/ SANTA TERESA, 19	08460-STA. Ma. DE PALAUTORDERA
CORAL LLIRI BLANC DE PALAUTORDERA	CONSOLAT DE MAR S/N	08460-STA Ma. DE PALAUTORDERA
CREU ROJA	PSO EDUARDO DATO, 16	28010-MADRID
EDICIONES ORIGINALES	PG. ESTATUT, 42	08460-STA. Ma. DE PALAUTORDERA
FONS CATALA DE COOPERACIÓ AL DESENVOLUPAMENT	VIA LAIETANA, 33 9è 2a.	08003-BARCELONA
FUNDACIÓ LAR	C/ CAMÈLIES, 1 1r. 2a.	08450-LLINARS DEL VALLÈS
FUNDACIÓ PRIVADA RESILIS	AV. STA EUGÈNIA, 107 1r.A	17006-GIRONA
MISSIRAH-YAKALI COMUNIDAD PATA PROVINCIA KOLDA-SENEGAL	C.INDUSTRIA, 49, BX.PORTA 2	08460-STA. Ma. DE PALAUTORDERA
MON AMB SENY	C.ANGEL GUIMERA, 17	08460-STA. Ma. DE PALAUTORDERA
PATRONAT PARROQUIAL	PLAÇA SANTA MARIA, 1	08460-STA. Ma. DE PALAUTORDERA
SOCIETAT DE CAÇADORS	CAN JARRETA	08461-SANT ESTEVE DE PALAUTORDERA
TENNIS CLUB FONTMARTINA	PASSEIG DE LES ESCOLES, 14-20	08460-STA. Ma. DE PALAUTORDERA
UBIC UNIÓ DE BOTIGUERS I COMERCIANTS	C/ CONSOLAT DE MAR 3	08460-STA. Ma. DE PALAUTORDERA
UNIÓ ATLÈTICA BAIX MONTSENY	Can Balmes	08460-STA. Ma. DE PALAUTORDERA
VOLS-VOLUNTARIAT SOLIDARI	Pça. Artos,4 baixos	08017 BARCELONA



La Diputació de Barcelona es caracteritza per la seva naturalesa local, de suport i cooperació amb els municipis. Per aconseguir aquests objectius ha desenvolupat un model estrictament municipalista, que té el seu referent en l'establiment de xarxes de gestió amb els ajuntaments als quals aporta mitjans tècnics, coneixement i experiència, assessorament, recursos econòmics i suport a la gestió dels serveis municipals.

En el marc de l'assistència i la cooperació, l'Àrea de Presidència té com a objectiu donar suport tècnic i aportar visions territorials als municipis a l'hora de definir i aplicar les polítiques culturals. El Centre d'Estudis i Recursos Culturals (CERC) és el servei encarregat de l'assessorament cultural als ajuntaments a l'hora d'establir, a mig i llarg termini, nous processos de dinamització i transformació cultural, socials i econòmics en el territori.

Els **plans d'acció cultural (PAC)** són instruments per promoure la reflexió, el debat i el desenvolupament d'estratègies i propostes per a l'acció cultural local. És un procés liderat pels ajuntaments, basat en les aportacions tècniques i la participació ciutadana.

Durant tot el procés es treballen els eixos de les actuacions futures en matèria d'acció cultural local. Així, les propostes s'orienten a reforçar el paper estratègic de les polítiques culturals, la cohesió social, la interculturalitat, la identitat, la transversalitat i el foment del treball en xarxa amb municipis propers.



**Diputació  
Barcelona**

Àrea de Presidència

Gerència de Serveis de Cultura  
**Centre d'Estudis i Recursos Culturals (CERC)**  
Montalegre, 7. 08001 Barcelona  
Tel 934 022 565 · Fax 934 022 577  
o.estudisrc@diba.cat · www.diba.cat/cerc



Mancomunitat  
de Catalunya