

Montmeló, reinventem la Festa Major

Procés d'apoderament de la
Festa Major de Montmeló

Juny 2016



Diputació
Barcelona



AJUNTAMENT DE
MONTMELÓ

Montmeló, reinventem la festa major

Procés d'apoderament de la
festa major de Montmeló

Juny 2016



Diputació
Barcelona



AJUNTAMENT DE
MONTMELÓ

© Diputació de Barcelona

Juliol de 2016

Impressió: Departament de Reproducció Gràfica de la Diputació de Barcelona

Sumari

Presentació: la base de l'encàrrec	5
Metodologia de treball.....	7
Apunt terminològic.....	10
A - MONTMELÓ, VISIÓ D'UNA REALITAT	11
Montmeló, el poble i la seva gent.....	11
Síntesi de la radiografia social.....	25
La gestió directa dels serveis públics: a l'ADN de l'Ajuntament	27
Les entitats de Montmeló, la base de l'apoderament	28
La Festa Major de Montmeló i la necessitat de redefinir-se	32
B – REINVENTEM LA FESTA, PER A UNA FESTA MAJOR MÉS PARTICIPATIVA.....	43
Objectius.....	43
Estratègia.....	43
Algunes propostes	45
Àmbit de l'organització.....	47
Àmbit temporal	50
Àmbit del programa	51
Àmbits dels públics.....	53
Àmbit espacial	54
Àmbit dels agents.....	55
Àmbit de l'economia	56
La Comissió de Festa Major, apoderar ... apoderant.....	58
Crèdits.....	61
Annex	65

Presentació: la base de l'encàrrec

La Festa Major és l'expressió del què som com a comunitat, és la festa per excel·lència.

La Festa Major del nostre poble ha seguit l'evolució de la població, adaptant-se en cada moment a la seva realitat. Els models s'esgoten en tant que no s'adapten a aquesta evolució. És per això que ens vam proposar obrir una reflexió col·lectiva, un procés de debat en comú que sota l'epígraf de reinventem-nos, pretén construir un model de festa que ens dugui entre d'altres objectius a l'apoderament de la festa per part de la ciutadania.

Amb la col·laboració de la Diputació de Barcelona vam encetar aquest procés de reflexió amb la ciutadania, des del convenciment que només des de la participació ciutadana, entesa com la forma d'influir directament o indirectament en les polítiques públiques i per tant amb la capacitat d'influir en la presa de decisions de forma vinculant, podíem fer-ho. No es tractava de consultar què pensava la ciutadania de la Festa Major, sinó de començar una transformació i un traspàs progressiu del poder de decidir sobre la festa, entenent que els components festius de la festa major han d'evolucionar amb la societat que els empara.

Aquest procés dinàmic de transformació i apoderament ha de tenir dos grans protagonistes: les persones a nivell individual i les entitats. Les entitats han jugat sempre i han de continuar jugant un paper fonamental en tot procés participatiu, cal doncs continuar obrint aquest procés a la ciutadania organitzada i no organitzada buscant en tot moment la màxima representativitat.

Només vivint la festa, com a expressió de la nostra solidaritat, perquè forma part del nostre ésser col·lectiu; gaudint-la, perquè és una oportunitat única al llarg de l'any per compartir estones i activitats amb els nostres veïns; participant-hi activament, des del respecte a la pluralitat i sentint-la, és com la transformarem i la farem nostra.

L'estímul que ens ha de moure és el de la pròpia identitat col·lectiva, aquella que ens diferencia i ens ajuda a créixer com a comunitat.

Antoni Guil Román
Alcalde

Ariadna Ojeda Lafuente
Regidora de Festes i Tradicions

Metodologia de treball

Per dur a terme aquest estudi s'ha utilitzat una metodologia que ha combinat el rigor documental i procedimental, i la consulta ciutadana oberta i participativa.

Cal destacar que en aquest cas el resultat de l'estudi (plasmats en aquest document) ha anat en paral·lel amb una intervenció conseqüent amb el que aquí es proclama. Així, s'ha acompanyat el procés participatiu per crear un grup de treball, embrió incipient de la futura Comissió de Festa Major de Montmeló. Es pot dir que l'apoderament ciutadà sobre la Festa Major ha començat a caminar de veritat en el moment que s'iniciava aquest estudi.

Les fases de tot el procés han sigut:

1. En un primer moment s'ha fet una anàlisi dels continguts de la Festa Major que, encara que no era l'objectiu inicial del treball, n'era un element condicionant. S'ha analitzat els programes dels últims 5 anys (2011-2015) i se n'ha extret algunes conclusions i propostes.
2. Anàlisi del sistema d'organització del Carnaval de Montmeló, model de referència per part de l'Ajuntament, i les claus del seu èxit.
3. Recerca de models organitzatius participatius de Festa Major a altres municipis catalans, per extreure'n propostes que siguin extrapolables al context de Montmeló, sobretot pel que fa a la constitució d'una Comissió de Festa Major. La proposta inicial de reglament de dita comissió és fruit d'aquest buidat de models i propostes. Es presenta a l'annex.
4. Diverses sessions de treball amb la regidora i el tècnic de Festes per tal de centrar, aprofundir i canalitzar el debat.

5. Dues entrevistes personalitzades a l'alcalde de Montmeló per la seva doble característica d'alcalde i d'ampli coneixedor de la dinàmica associativa i cultural local.
6. Sessió de treball amb les i els tècnics de l'Ajuntament, agrupant diferents serveis i equipaments implicats en la Festa Major (Gerència, Festes i Participació, Joventut, Ensenyament, Esport, Comunicació, Policia local, Biblioteca, Arxiu, Museu, Comunicació) per analitzar a fons el tema des de la visió tècnica institucional.
7. Convocatòria d'un "Fòrum per a la Festa Major a Montmeló" en el qual es va invitar la ciutadania interessada pel tema, ja sigui la que està associada com la que va venir a títol personal. En aquesta trobada es va analitzar la situació actual, es va sondejar la predisposició a implicar-se més a fons en la totalitat de l'organització de la Festa Major i es varen recollir algunes de les propostes concretes per dur-ho a terme.
8. Treball tècnic intern (consultor i Ajuntament) per valorar la situació sorgida del Fòrum ciutadà i veure com es poden anar ajustant les propostes fetes dins el marc institucional (objectius i principis del Consistori, funcionament de l'Ajuntament, pressupost, recursos humans, ...) pel que fa a la gestió integral de la Festa Major.
9. Recull de les primeres mesures acordades que es puguin implementar a la Festa Major de 2016. Estan incorporades en aquest document però es treballen ja a nivell ciutadà.
10. Segona i tercera convocatòria del Fòrum ciutadà, reconvertit en grup de treball de la Festa Major (i embrió de la futura Comissió de Festa Major) que aglutina una dotzena de persones a títol personal i representatiu d'entitats amb la voluntat d'incorporar-se a la reflexió, el debat i la gestió de la Festa. Aquí es pot dir que el procés d'apoderament passa del paper del document a la pràctica de les trobades ciutadanes.

11. Redacció del document “Montmeló, reinventem la Festa Major. *Procés d’apoderament de la Festa Major de Montmeló*”.

La globalitat de l’estudi s’ha dut a terme de febrer a juny de 2016.



Fòrum per a la Festa Major a Montmeló (12 de març de 2016)

Empowerment, empoderament o apoderament?

La forma catalana normalitzada, i difosa ja des de l'any 2002, per a designar el concepte de l'àmbit de la sociologia i l'empresa conegut en anglès com a *empowerment* és **apoderament**.

L'apoderament fa referència al "Procés pel qual una persona o un grup social adquireix o rep els mitjans per enfortir el seu potencial en termes econòmics, polítics o socials". I, específicament en l'àmbit laboral, a l'estratègia de motivació i promoció que consisteix en la delegació o transmissió de poder de decisió als col·laboradors perquè se sentin més implicats en l'activitat de l'empresa o l'organització".

En català el verb *empoderar* no existeix (i tampoc el derivat *empoderament*), però sí que existeix, en canvi, el verb *apoderar*, que té un significat clarament paral·lel a *to empower* i que permet fer sense problemes la mateixa ampliació o especialització de sentit que ha fet l'anglès. Així, segons el diccionari normatiu, *apoderar* és "Atorgar poders (a algú)", és a dir, atorgar "dret o capacitat jurídica d'obrar per altri", i segons el *Diccionari català-valencià-balear*, "Fer poderós; donar poder". *TermCat, Generalitat de Catalunya. Nota: el Diccionari de l'Institut d'Estudis Catalans tampoc accepta el terme "Empoderament"*.

A - MONTMELÓ, VISIÓ D'UNA REALITAT

Montmeló, el poble i la seva gent

Montmeló és un poble de 8.835 habitants situat a la comarca del Vallès Oriental, a 8 Km de Granollers i 24 km de Barcelona.

L'anàlisi territorial s'ha centrat en aquells aspectes que incideixen més directament en la configuració social i, per tant, en l'actitud de la ciutadania en front les polítiques culturals, el cicle festiu i, especialment, la Festa Major, objecte d'aquest estudi. Per poder contextualitzar i comparar les dades s'ha agafat, sempre que s'ha pogut, la informació de l'IDESCAT¹ – Institut d'Estadística de Catalunya extretes de la seva web o facilitades pel CERC² i s'ha tingut en compte, sempre que s'ha pogut, els valors del municipi, de la comarca, de la província i de Catalunya i sempre que tenia sentit s'ha utilitzat els percentatges, per poder tenir aquesta visió de Montmeló. Les dades, si no s'indica el contrari, són de 2015.

Així, les principals característiques territorials i socio-demogràfiques de la població de Montmeló són:

1. El terme municipal és molt petit si es compara amb qualsevol altra magnitud territorial. Dels 39 municipis de la comarca és el tercer més petit. Això marca molts dels aspectes que aquí s'aborden. En particular configura, necessàriament, una societat compacta, amb poca possibilitat de creixement urbanístic i demogràfic.

¹ Totes les taules i gràfiques, si no s'indica el contrari, tenen com a font l'IDESCAT, Institut d'Estadística de Catalunya.

² Centre d'Estudis i Recursos Culturals de la Diputació de Barcelona

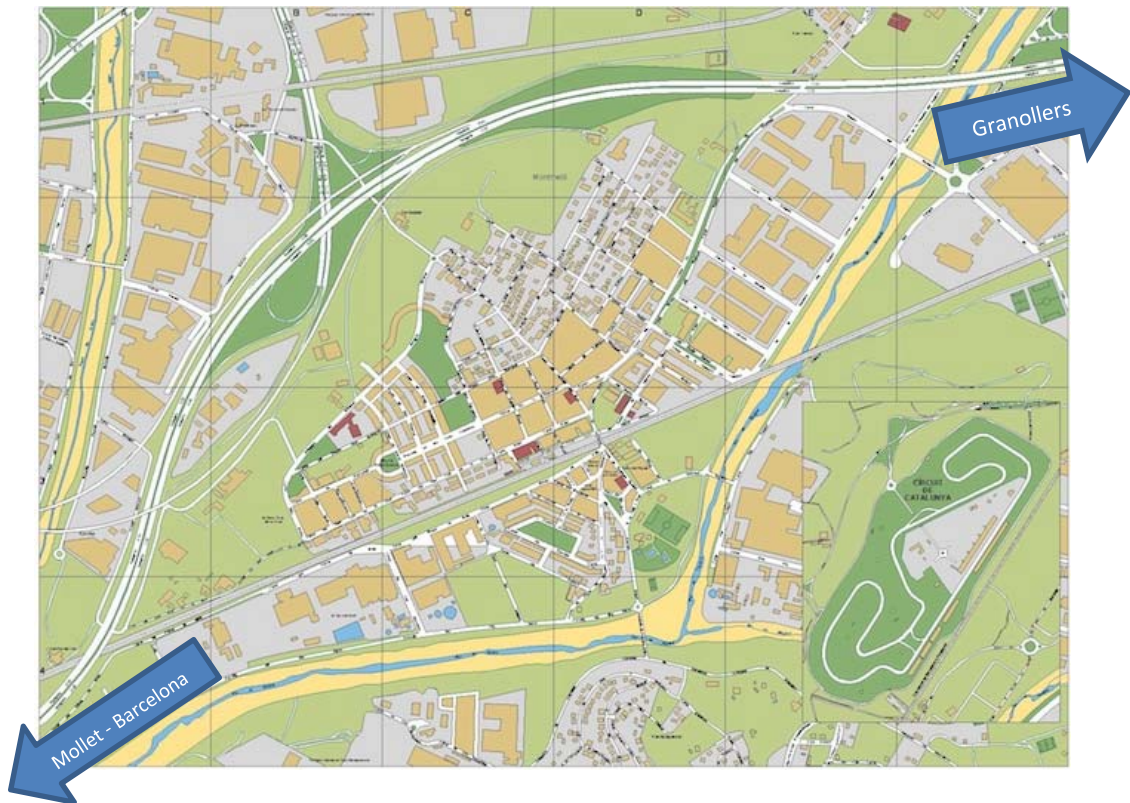
Montmeló	Mitjana dels 39 municipis del Vallès Oriental	Mitjana de la província de Barcelona	Mitjana dels municipis de Catalunya
4 Km ²	18,8 Km ²	24,8 Km ²	33,9 Km ²

2. Urbanísticament es tracta d'un nucli urbà molt compacte i consolidat, pràcticament únic, sense identitat de barris.

El terme municipal es troba tallat per la via del tren Barcelona – Port-Bou (avui en dia soterrada però amb les lloses de formigó encara presents sense acabar de rebre un tractament urbanístic), l'autopista AP7 i la via de tren Barcelona-Puigcerdà. Els rius Congost i Mogent que, en ajuntar-se, creen el riu Besòs, marquen també un límit, en aquest cas natural del nucli urbà.

Les ciutats de referència pel que fa a compres, lleure i oci són bàsicament Granollers i Mollet.

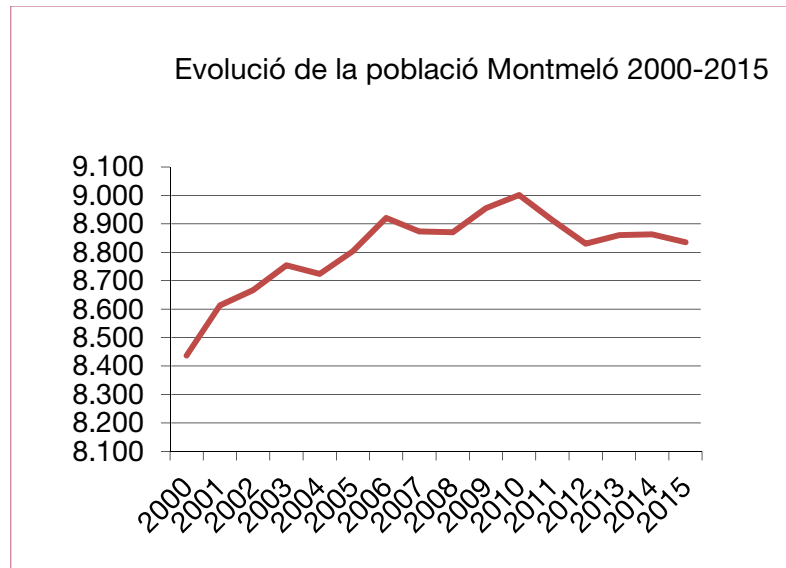
El municipi va agafar rellevància a nivell nacional, estatal i fins i tot internacional amb la inauguració del circuit de carreres de cotxes de F1 i de motos i amb les curses que s'hi celebren cada any, però aquest element tan identificatiu i associat, des d'una visió externa, al terme de Montmeló, ha viscut sempre d'esquenes al poble: ni l'un ni l'altre es senten identificats mútuament.



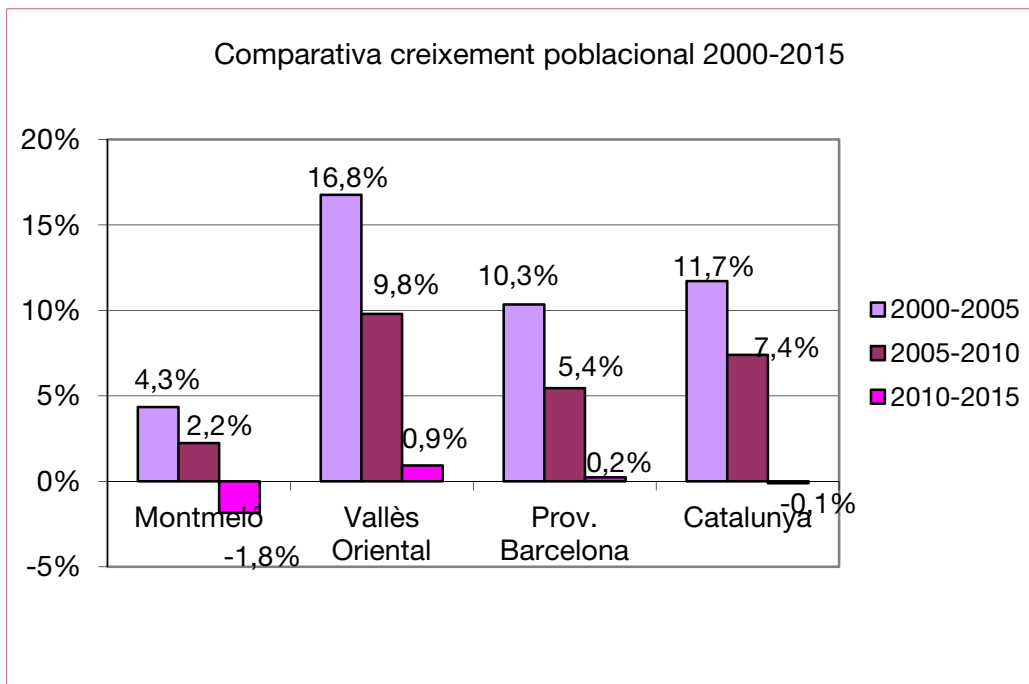
3. La població està estancada en els últims 10 anys entre els 8.800 i els 9.000 habitants (8.835 el 2015) i entre els 8.000 i els 9.000 en els últims 18 anys. El creixement intercensal 2001 – 2011 ha sigut molt feble comparat amb la comarca, la província i el país:

Montmeló	Vallès Oriental	Província de Barcelona	Catalunya
2,9 %	24,7 %	14,9%	18,6 %

L'evolució de la població indica, fins i tot, un lleuger decreixement en els últims 5 anys.



Comparat amb les altres magnituds territorials aquest descens encara és més palpable si es mira per períodes de 5 anys:



Font: elaboració del CERC a partir de dades de l'Institut d'Estadística de Catalunya (IDESCAT)

Estem davant d'una societat que ha canviat poc en els darrers anys, numèricament i en diversitat. Això fa que sigui més homogènia que en altres realitats territorials. En tot cas, els fluxos migratoris s'han

compensat entre ells: la gent que ha arribat, sobretot de municipis de l'Àrea Metropolitana de Barcelona com Badalona o Santa Coloma de Gramenet, s'ha equilibrat numèricament amb la gent que ha marxat, sobretot persones de les migracions del sud de l'Estat espanyol dels anys 60-70 que han tornat als pobles o ciutats d'origen quan s'han fet grans.

D'altra banda, tot i que els naixements són superiors a les defuncions (excepte per l'any 2014), en ser xifres baixes, no arriben a afectar significativament els resultats globals de població.

Any	Naixements	Defuncions
2014	62	82
2013	68	49
2012	80	52
2011	86	58
2010	93	63
2009	103	56
2008	96	66
2007	91	50
2006	104	56
2005	102	58

Aquesta combinació de poc moviment migratori i poc impacte de la natalitat/mortalitat referma, un cop més, el caràcter estable de la societat montmelonina. Les variacions quantitatives i de composició sociodemogràfiques són molt poques. Les perspectives de canvi, també. No es preveu grans variacions en els propers anys.

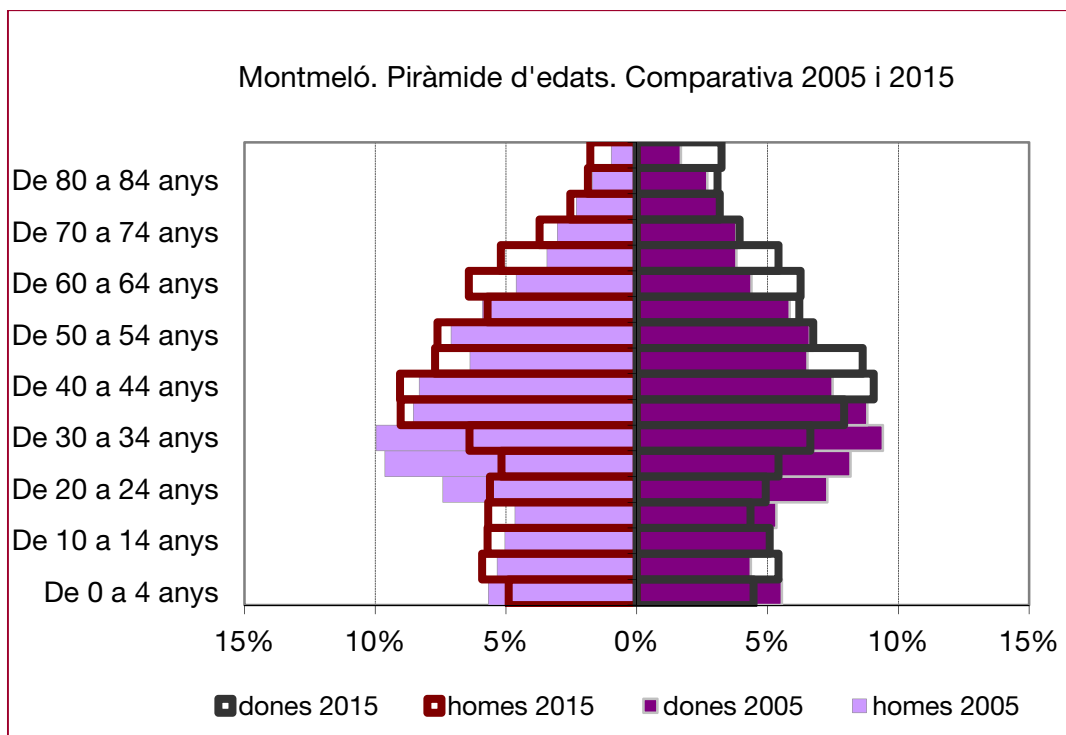
4. Es detecta una disminució important de població jove³: en 15 anys (2000-2015) la població juvenil ha disminuït sensiblement, en alguns casos assolin pràcticament un 50% de la població jove la que ha marxat del poble. I això passa a totes les franges d'edat joves:
- a. 15-19 anys: es passa de 662 a 442 joves (baixada de 33,2%)
 - b. 20-24 anys: es passa de 804 a 465 joves (baixada de 42,2%)
 - c. 25-29 anys: es passa de 847 a 468 joves (baixada de 44,7%)

Aquesta disminució tan accentuada de població jove afecta molt negativament el conjunt de la societat i específicament la Festa Major, objecte d'aquest estudi, donat que s'espera que les i els joves siguin persones més actives en l'aspecte festiu, tant en l'àmbit organitzatiu com en el seu gaudi.

En franges infantils (0-14 anys), en canvi, el creixement en aquests 15 anys és positiu. S'ha passat de 1.227 a 1.389 infants. Ajuntant les dues tendències es pot dir que hi ha més naixements d'infants però que aquests marxen del municipi quan són joves.

La piràmide d'edats (comparant 2005 i 2015) ens indica que les franges d'edat adulta i sobretot gran són les que tenen increments més alts en aquests 10 últims anys. La franja jove, en canvi i com ja s'han dit anteriorment, disminueix dràsticament.

³ Destacat també en el Pla Local de Joventut. 2015-2018. Ajuntament de Montmeló amb el suport de la Diputació de Barcelona.



A la piràmide d'edats es veu que, en 10 anys, 2005 a 2015, les franges d'edat dels 20 als 34 anys (en dones, ampliable de 15 a 39 anys) són les que han sofert la disminució més important, just una de les franges més actives pel que fa al compromís d'implicació amb la Festa Major.

Es pot concloure que Montmeló envellaix demogràficament a un ritme força accelerat, tot i que es manté encara en els valors de la comarca i Catalunya. Com que s'ha vist que no hi ha increment de població (els naixements i les arribades es compensen amb les morts i les sortides), es pot dir que hi ha la mateixa població però més envellida.

5. Es tracta d'un municipi amb una elevada densitat de població:

Montmeló	Vallès Oriental	Província de Barcelona	Catalunya
2.209 hab./km ²	544 hab./km ²	715 hab./km ²	233 hab./km ²

Lògicament, el condicionament de territori petit configura una distribució territorial força compacta, amb poca distància física entre barris i amb un alt reconeixement del centre del poble com espai comú i accessible. Serà un factor determinant a l'hora de considerar la territorialització de la Festa Major.

6. Pel que fa al lloc de naixement hi ha menys gent nascuda a Catalunya si es compara amb la comarca i Catalunya:

Montmeló	Vallès Oriental	Província de Barcelona	Catalunya
62 %	68 %	64 %	64 %

7. En canvi, la població nascuda a la resta de l'Estat espanyol és molt superior en valors sempre percentuals:

Montmeló	Vallès Oriental	Província de Barcelona	Catalunya
29%	20 %	20 %	19 %

Aquestes dues últimes dades indiquen que Montmeló va tenir un fort creixement demogràfic amb les onades migratòries dels anys 60 i 70 amb molta gent provenint de la resta de l'Estat espanyol (predominen llargament la gent provinent d'Andalusia i Extremadura). Les seves filles i fills ja consten com a nascudes i nascuts a Catalunya però, demogràficament parlant, no compensen encara les elevades xifres de les seves mares i els seus pares.

A Montmeló creixen, poc, els valors de lloc de naixement (mateixa comarca o altra comarca catalana i estranger) a excepció de la gent nascuda a la resta de l'Estat espanyol que decreix.

8. Finalment hi ha una presència relativament baixa de població nascuda a l'estranger:

Montmeló	Vallès Oriental	Província de Barcelona	Catalunya
10 %	12, %	16 %	17 %

Això s'explica pels pocs moviments demogràfics en els darrers anys i la poca oferta immobiliària (municipi molt petit) i de llocs de treball (les grans fàbriques estan fora del municipi) que dificulta el seu creixement.

Les principals nacionalitats entre la població estrangera són:

Nacionalitats	Nombre	% sobre total
Marroc	283	3,2 %
Bolívia	75	0,8 %
Argentina	64	0,7 %
Romania	41	0,5 %
Senegal	38	0,4 %

En total hi ha 33 nacionalitats estrangeres.

Així es pot fer un quadre recapitulatiu i comparatiu de la procedència de la població :

2015	Mateixa comarca	Altra comarca	Resta Estat	Nascuts a l'estranger	Total Població
Montmeló	3.557	1.948	2.487	843	8.835
Vallès Oriental	154.881	117.539	78.809	49.146	400.375
Prov. Barcelona	2.497.509	1.039.982	1.080.368	906.063	5.523.922
Catalunya	3.406.094	1.451.461	1.370.930	1.279.621	7.508.106

9. El nivell d'instrucció general de la població és, amb dades de l'Idescat de 2011 (no n'hi ha de posteriors), marcadament més baix a Montmeló que a la comarca, la província i Catalunya. El nivell de persones sense estudis és sensiblement superior a la resta de magnituds territorials. El de les persones amb només estudis obligatoris és encara força més elevat a Montmeló, però les xifres baixen molt clarament en quant als estudis post-obligatoris, sobretot els universitaris.

Aquesta dada podria tenir una relació amb l'elevada sortida de joves del municipi: els que potser tenen més nivell d'estudis acaben marxant a fora i fan baixar la mitjana de la globalitat dels qui es queden. Per tant, no es tractaria tant de què la gent de Montmeló no cursa estudis post-obligatoris, sinó que una part considerable dels qui ho fan acaben marxant del municipi (i fan baixar els nivells estadístics de la globalitat que es queda) perquè, segurament, no troben oportunitats professionals i laborals adequades al seu nivell d'estudis.

Població de 16 anys i més segons nivell d'instrucció 2011: comparativa Montmeló, Vallès Oriental, província de Barcelona i Catalunya.

NIVELL D'INSTRUCCIÓ	MONTMELÓ	%	VALLÈS ORIENTAL	%	PROVÍNCIA DE BARCELONA	%	CATALUNYA	%
No sap llegir o escriure	115	1,61	5569	1,72	76140	1,66	106217	1,71
Sense estudis	805	11,26	28850	8,91	386418	8,44	517107	8,31
SENSE ESTUDIS	920	12,87	34419	10,63	462558	10,10	623324	10,02
Educació primària	1129	15,80	39876	12,32	586078	12,80	837313	13,45
ESO	2349	32,87	102313	31,60	1248630	27,27	1762340	28,32
ESTUDIS OBLIGATORIS	3478	48,66	142189	43,91	1834708,00	40,08	2599653	41,77
Batxillerat superior	954	13,35	41806	12,91	630502	13,77	843227	13,55
FP grau mitjà	542	7,58	25752	7,95	316563	6,91	437978	7,04
FP grau superior	570	7,98	28028	8,66	342990	7,49	454519	7,30
Diplomatura	309	4,32	19109	5,90	313676	6,85	418988	6,73
Grau universitari	0	0,00	5541	1,71	114502	2,50	146704	2,36
Llicenciatura i doctorat	276	3,86	26954	8,32	562484	12,29	699055	11,23
ESTUDIS POSTOBLIGATORIS	2651	37,09	147190	45,46	2280717	49,82	3000471	48,21
TOTALS	7.147		323.788		4.577.982		6.223.448	

Font: Idescat, a partir del Cens de població i habitatges de l'INE. Nota: el Cens 2011 inclou dades provinents d'enquesta. Els resultats han estat convenientment arrodonits. Per aquesta raó algun total pot no coincidir amb la suma de la seva desagregació per sexe, edat o territori.

Tot i que les dades són de 2011, és previsible que les proporcions internes de Montmeló i el diferencial amb les altres magnituds territorials es mantinguin.

10.El nivell de comprensió del català és semblant al del conjunt de Catalunya però sensiblement per sota del de la comarca. Es pot dir que la procedència de fora de Catalunya de gran part de la població

s'equilibra amb la llarga estada que ja porta a Catalunya i la molt poca arribada de nova població migrada.

Els valors de domini (comprensió, parla, lectura i escriptura) han anat, lògicament, augmentant.

	L'entén	El sap parlar	El sap llegir	El sap escriure	No l'entén	Població de 2 anys i més
2011	8.208	6.066	6.639	4.524	407	8.615
2001	7.505	5.016	4.746	3.243	877	8.382
1996	6.837	4.680	4.099	2.983	712	7.549
1991	6.624	4.224	4.686	2.886	680	7.304

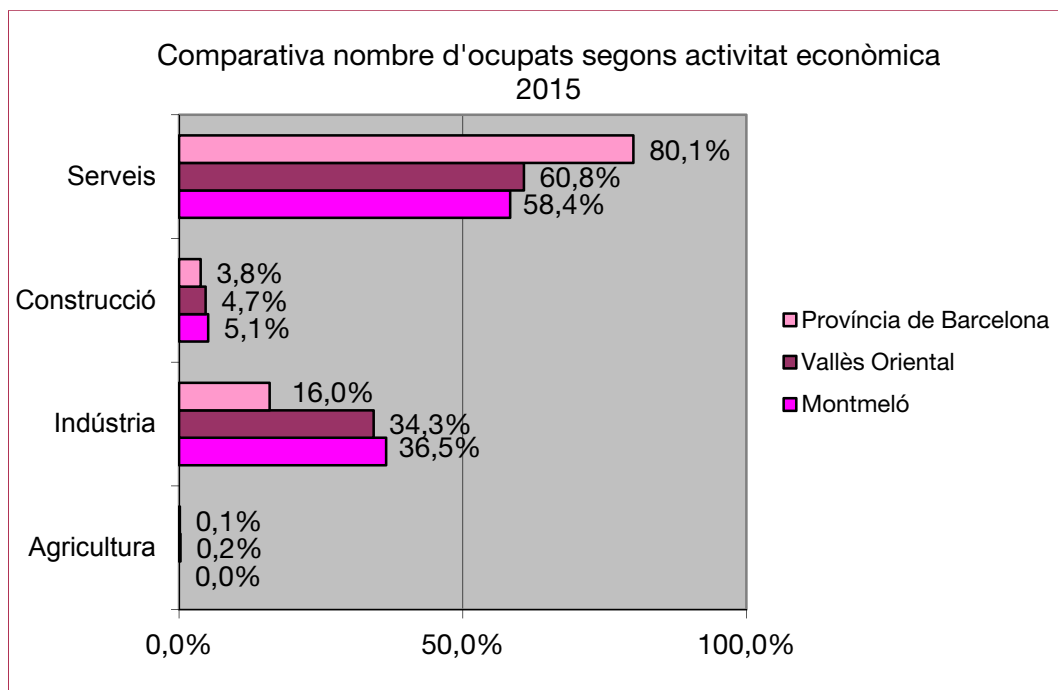
11. L'ocupació laboral està centrada, sobretot, en serveis, tot i que hi ha un pes relatiu important de la indústria. El de l'agricultura és pràcticament inexistent.

Taula 3.1. Montmeló. Evolució del nombre d'ocupats per grans sectors d'activitat econòmica 2013-2015

	2013		2014		2015	
Agricultura	0	0,0%	0	0,0%	0	0,0%
Indústria	1.056	36,7%	1.055	35,9%	1.038	36,5%
Construcció	123	4,3%	158	5,4%	146	5,1%
Serveis	1.696	59,0%	1.729	58,8%	1.660	58,4%
Total ocupats	2.875	100%	2.942	100%	2.844	100%

Font: elaboració del CERC a partir de dades del Programa HERMES - Sistema d'Informació Socioeconòmica Local, l'Àrea de Desenvolupament Econòmic Local de la Diputació de Barcelona, la Gerència de Serveis de Promoció Econòmica i Ocupació de la Diputació de Barcelona

Gràfic 3.1. Comparativa territorial. Nombre d'ocupats per grans sectors d'activitat econòmica 2015



Font: elaboració del CERC a partir de dades del Programa HERMES - Sistema d'Informació Socioeconòmica Local, l'Àrea de Desenvolupament Econòmic Local de la Diputació de Barcelona, la Gerència de Serveis de Promoció Econòmica i Ocupació de la Diputació de Barcelona

12. En ser un municipi territorialment tan petit fa que hi hagi poc espai per a empreses i la gent hagi d'anar als municipis limítrofs i més enllà per treballar. Això el converteix en un municipi significativament residencial.

13. La taxa d'atur registrat és, amb dades del Departament de Treball del primer trimestre de 2016, inferior als valors de la comarca, la província de Barcelona i del conjunt del país.

Montmeló	Vallès Oriental	Província de Barcelona	Catalunya
14 %	15 %	17 %	17 %

14. La renda familiar disponible bruta⁴, amb dades de 2013, (16.200€) es situa lleugerament per sobre la de la comarca (16.000€) i iguala la de Catalunya (16.200€). Aquesta dada és significativa per a Montmeló no només perquè puja en relació a 2011 i 2012 sinó que s'igualava amb la resta del territori on, malauradament, ha baixat en els últims anys.

Montmeló	Vallès Oriental	Catalunya
16.200 €	16.000 €	16.200 %

15. Finalment s'observa un elevat nivell de participació electoral, un fet significatiu en aquest estudi donat que tracta de la participació ciutadana. Les dades mínimes de cada magnitud territorial corresponen sempre amb les eleccions europees, sovint les menys concorregudes i els valors màxim corresponen sempre amb les eleccions al parlament de Catalunya, les més concorregudes.

Montmeló	Vallès Oriental	Província de Barcelona	Catalunya
50,1 – 80,9 %	47,6 – 78,9 %	48,2 – 75,0 %	47,6 – 74,9 %

⁴ L'operació estadística Renda familiar disponible bruta és la macromagnitud que mesura els ingressos de què disposen els residents d'un territori per destinar-los al consum o a l'estalvi. Aquesta renda depèn dels ingressos de les famílies directament vinculats a la retribució per la seva aportació a l'activitat productiva (remuneració d'assalariats i excedent brut d'explotació), però també està influïda per l'activitat de l'Administració pública mitjançant els impostos i les prestacions socials.

Radiografia d'una societat

Montmeló és un poble petit en extensió, amb una població estable des de fa anys, amb poca presència d'estrangers, amb una proporció destacada de persones nascudes a la resta de l'Estat espanyol, relativament envellida, que treballa als serveis i a la indústria, sovint fora del terme municipal, amb nivells d'instrucció relativament modestos, nivells de renda equiparables a la mitjana nacional i nivells de participació electoral força elevats.

Estem davant d'una societat que ha canviat poc en els darrers anys, en quantitat i en diversitat. Això fa que sigui una comunitat de classe mitja/mitja-baixa molt consolidada, amb llarg període de residència al municipi, sense grans fluxos poblacionals, que ha acollit població de l'Àrea Metropolitana però que ha vist marxar gent als pobles d'origen (la gent més gran) o a altres municipis (la gent més jove) i que conserva, en gran mesura la dimensió, el caràcter i l'esperit d'un poble.

Comparativament, el seu entorn comarcal és més jove, divers, canviant, instruït, basat en els serveis, amb taxes d'atur més elevades i menys participatiu electoralment parlant.

Montmeló i la seva població busca en altres municipis (Granollers, Mollet, Barcelona, ...) una oferta cultural que no sempre troba al propi municipi.

Montmeló, a la recerca d'una identitat

Montmeló és un poble amb uns trets identitaris molt ancorats en el passat però poc assumits per la població actual, molta d'ella, d'arribada quan ja s'havien esvaït molts d'ells.

Montmeló destacava per ser una cruïlla de camins des de Barcelona cap al nord pel camí ral, per les moltes vaqueries que facturaven llet a Barcelona, per una pagesia lligada a la mongeta del ganxet, per ser seu de les batalles de les Remences i pels Goigs de Sant Vicenç Ferrer.

Totes aquestes manifestacions de la identitat montmelonina no han deixat pràcticament rastre en la memòria col·lectiva i cap d'elles es reflecteix en la Festa Major actual.

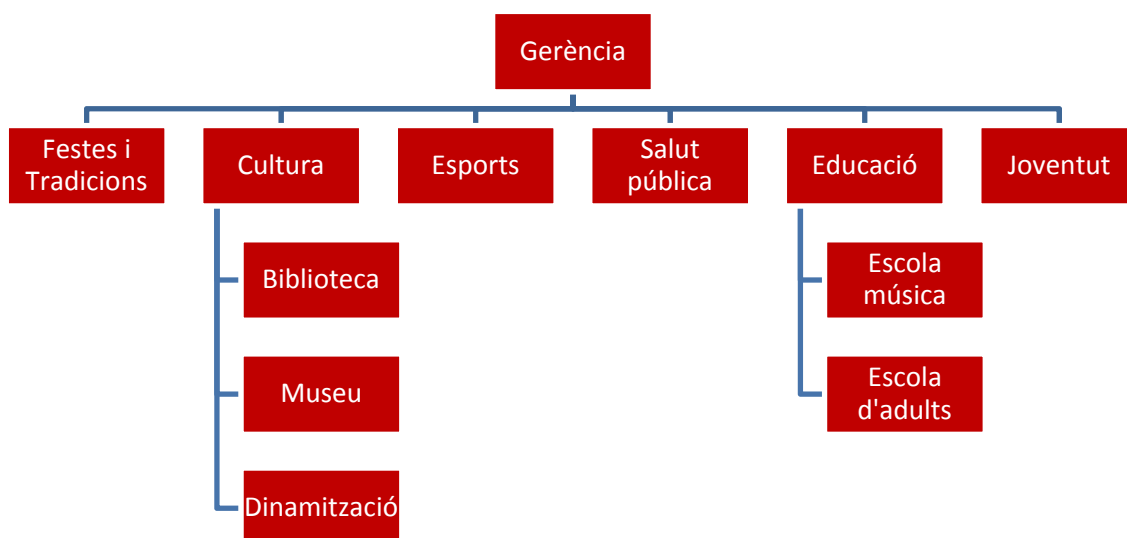
Això fa que, avui en dia, Montmeló no tingui pràcticament cap signe d'identitat que li doni una personalitat pròpia de cara als habitants mateixos o a la gent del seu entorn.



La gestió directa dels serveis públics: a l'ADN de l'Ajuntament

L'Ajuntament de Montmeló, governat pel mateix equip municipal en els últims 6 anys, ha fet dels serveis a la ciutadania i de la seva gestió directa un tret particular. La majoria dels serveis públics del poble, a diferència d'altres municipis i d'una certa tendència actual de la gestió pública local, són assumits per funcionaris o personal contractat directament per l'Ajuntament. La gestió delegada, externalitzada o indirecta té poca presència en la política municipal de gestió de serveis. Això és particularment notori en les àrees de serveis personals: festes, cultura, participació, joventut, etc. Amb aquesta volguda orientació municipal del model de gestió, l'Ajuntament és vist aleshores com un proveïdor de serveis i les ciutadanes i ciutadanes en són usuàries i usuaris.

Així, l'estructura municipal de serveis consta d'un destacat equip tècnic per fer front a la seva gestió. L'organigrama dels serveis adreçats a les persones, sense comptar personal administratiu, auxiliar o professorat, és:



Aquesta tutela municipal té, com a factor positiu, que es garanteix la prestació dels serveis amb, a més, uns determinats nivells de qualitat com a tot servei públic; i té com a factor negatiu, la baixa predisposició de la ciutadania a

assumir responsabilitats de gestió ciutadana, ja sigui des de microformats de l'economia social (cooperatives, petites societats limitades, autònoms, ...), ja sigui des del voluntariat associatiu local o a títol individual.

Aquesta opció per la gestió directa dels serveis s'aplica, entre d'altres, als culturals, i al cicle festiu i la Festa Major en particular: l'Ajuntament corre a càrrec de la quasi totalitat de l'organització formal de la Festa Major. Les entitats col·laboren de manera puntual en l'organització d'una de les activitats del programa.

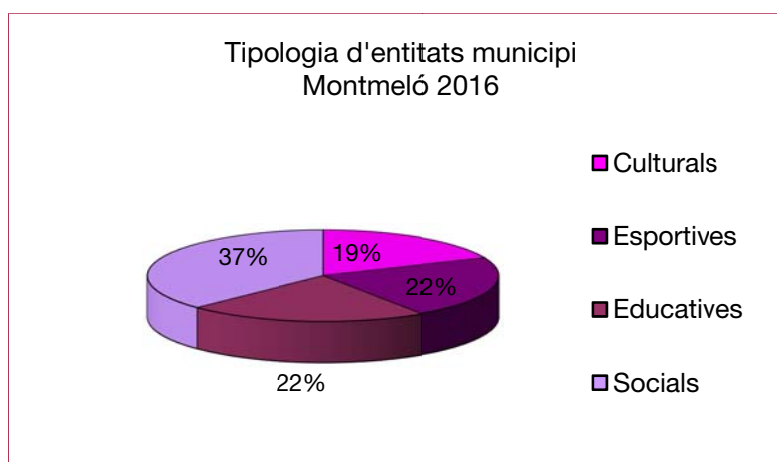
La Regidoria d'Esports, Joventut, Festes i Tradicions té un tècnic dedicat als dos últims apartats.

Les entitats de Montmeló, la base de l'apoderament

A Montmeló, i amb dades extretes de la web municipal, hi ha 58 entitats censades:

- 11 entitats culturals
- 13 entitats esportives
- 13 entitats d'ensenyament o educatives
- 21 entitats socials

Tipologia d'entitats



Font: elaboració del CERC a partir de dades publicades a la pàgina web de l'Ajuntament de Montmeló
Actualització març 2016 <http://www.montmelo.cat/el-municipi/guia-d-entitats.htm>

Si es fa una comparativa amb les altres magnituds territorials, s'observa que el municipi té una taxa d'entitats per cada 1.000 habitants més alta que a la comarca i a la província amb una proporció equiparable a les altres magnituds territorials d'entitats culturals en relació a la total.

Nombre d'entitats. Comparativa territorial

	Entitats	Entitats culturals	% Entitats culturals/Entitats
Montmeló	86	33	38,4%
Vallès Oriental	3.234	1.532	47,4%
Província Barcelona	44.369	20.180	45,5%

Font: elaboració del CERC a partir de dades publicades pel Departament de Justícia, Generalitat de Catalunya
Actualització: març 2016 http://justicia.gencat.cat/ca/serveis/guia_d_entitats/

Nombre d'entitats. Comparativa territorial per cada 1.000 habitants

	Entitats	Entitats/1000 h.	Entitats culturals	Entitats culturals/1000 h.
Montmeló	86	9,73	33	3,74
Vallès Oriental	3.234	8,08	1.532	3,83
Província Barcelona	44.369	8,03	20.180	3,65

Font: elaboració del CERC a partir de dades publicades pel Departament de Justícia, Generalitat de Catalunya
Actualització: març 2016 http://justicia.gencat.cat/ca/serveis/guia_d_entitats/

S'ha volgut destacar les entitats culturals perquè, per la seva natura, són les que més participen a la Festa Major, tot i que també hi ha entitats i grups socials i esportius. El nombre d'entitats que participen aportant al menys una activitat al programa de la Festa Major ha anat creixent en els últims anys. A l'edició de 2015 varen ser-ne 28, algunes d'elles no figurant en el cens de la web:

- Associació cultural de residents bolivians
- Associació d'amics de la fotografia
- Associació de veïns de Sant Crist
- Associació de veïnes i veïns de La Cucurny
- Associació de voluntaris de protecció civil
- Banc del temps
- Casal de la gent gran
- CIJ Esplaiat
- Club escacs
- Club karate
- Club petanca
- Colla de diables
- Colla de geganters i grallers
- Colles de creuats i melons
- Comunitat islàmica
- Cor de gòspel de l'Escola municipal de música
- Divertiment Montmeló
- Esbart dansaire
- Four dance center
- L'Agrupada
- La Xarxa d'espectacles
- Ludus historiae
- Òpera còmica de Barcelona
- Pàdel Montmeló
- Parròquia de Montmeló – Càritas parroquial
- Penya blaugrana
- Penya espanyolista pericos de Montmeló
- Solidarite

Durant el procés de redacció d'aquest estudi i de foment de la creació d'una comissió de Festa Major a Montmeló hi ha hagut, de manera oscil·lant, una dotzena de persones i entitats (Diables, Gegants, L'Agrupada, Banc del Temps,

Casal de la Gent Gran,...) que s'han interessat a implicar-se més a fons en la dita comissió.

Arrel dels contactes amb les entitats i altres veïnes i veïns de Montmeló s'ha observat algunes característiques a les que caldria saber donar resposta a l'hora de configurar una possible Comissió de Festa Major. Es sintetitzen en el quadre següent:

Observació	Risc que comporta	Possible resposta
Fins ara l'Ajuntament assumia totes les funcions de la Festa Major i les entitats i veïnes i veïns se senten poc concernides	Costa que la gent vegi l'interès, la motivació i la necessitat d'estar en una Comissió de Festa Major.	Fer un treball de motivació per part de l'Ajuntament, invitant a participar amb una incorporació gradual a la Comissió de Festa Major.
Hi ha una poca gent que assumeix un gran volum de responsabilitat en l'organització de les activitats del poble.	Aquesta gent s'acaba cansant, plega i ningú agafa el relleu. L'activitat s'acaba no fent més (ex: baixada de carretons)	Integrar més gent en l'organització de les activitats culturals per repartir la càrrega.
Hi ha qui està disposat a organitzar activitats però no a assumir, a més, responsabilitats administratives, logístiques o de gestió.	Costarà trobar gent que vulgui assumir la globalitat de la festa major amb les funcions administratives, logístiques o de gestió.	Fer un acompanyament municipal per facilitar la incorporació gradual de la gent a la Comissió i no visquin la situació com una sobrecàrrega.
Les funcions administratives, logístiques o de gestió solen tenir poca consideració i reconeixement.	Hi ha poca predisposició a fer aquestes funcions.	Reconèixer públicament l'esforç i dedicació de les entitats i les persones en la gestió global de la Festa Major.

Els continguts

Analitzant els programes de les 5 últimes Festes majors de Montmeló, (2011 a 2015) es pot veure que és una festa força convencional i completa. Acull els elements clàssics d'una festa major de mida de poble. En el quadre a continuació es pot veure que pivota al voltant de:

- La cultura tradicional i popular (cercavila, gegants, diables, sardanes, ..)
- Les activitats culturals, sovint d'iniciativa ciutadana (ball, cant, música,...)
- L'Espai jove (bàsicament concerts)
- Els àpats populars
- Les activitats esportives populars (petanca, futbol, karate, escacs, ...)
- Les activitats de colles (lúdiques, competitives, ...)
- Les altres activitats de tot tipus (tómboles, exposicions de tallers, jocs...)

Recull històric d'activitat 2011-2015⁵

		2011	2012	2013	2014	2015
Informació general	Dies (principals + altres abans o després)	4 + 5	4 + 3	5 + 1	5 + 3	4 + 5
	Organitz. col·laboradores	19 + 2	22	24	25	28
	Empreses patrocinadores	10	9	6	6	4
	Pressupost municipal	103.000€	79.000€	66.000€	71.000€	88.000€
	% Pressup. FM sobre total		0,71 %	0,59 %	0,61 %	
Actes	Pregó	1	Llucià Ferrer	1	Sor Lucia Caram	Pare Manel
Cultura tradicional	Cercavila/animació	4	1	1	1	3
	Diablers/Tronada	1	2	1	1	1
	Correfoc	1	1	3	2	3
	Correfoc infantil	1	1	1	1	1
	Gegants	1	2	1	2	1
	Sardanes/Gitanes	1	0	1	2	2
	Piromusical	1	0	0	0	1
	Àpats populars	5	4	2	4	5
	Espai Jove (concerts, ...)	2	3	3	3	4
	Activitats de colles	6	7	8	6	7
Activitats de les arts i la memòria	Ball/concert	7	4	6	4	5
	Teatre, dansa, circ	2	4	3	4	2
	Cant/música (coral, gòspel, rítmica)	5	4	3	4	4
	Graffiti	1	1	1	0	0
	Concurs dibuix	1	1	1	1	1
	Documental històric	0	0	0	1	2
Esport	Petanca, futbol, karate, escacs, tocs, pàdel, ...	4	4	4	3	10
Altres	Xauxa	1	1	1	1	1
	Jocs simulació bèl·lica	1	1	1	1	1
	Tómbola	0	0	3	3	3
	Migdiada	0	0	0	1	1
	Portes obertes/demostració tallers	4	2	1	1	1
	Altres	1	2	2	0	0
TOTAL ACTIVITATS		51	46	48	47	60

A partir d'aquest quadre de síntesi i d'altres informacions recollides en les fases prèvies de treball documental, destaquen com a particularitats:

A nivell temporal:

- Fins l'any 1979, la Festa Major de Montmeló es celebrava al voltant del 15 d'agost però les dificultats de molta gent per assistir-hi (la gent marxava fora de vacances) va aconsellar fer un canvi de dates aprovada

⁵ Tractant-se d'un buidat de programes, algunes activitats poden haver estat identificades i classificades de manera diferent, o pot haver canviat de nom o orientació, per la qual cosa, cal entendre les xifres de manera aproximada.

en una consulta popular. La primera Festa Major al juny va ser l'any 1980.

- És de les poques festes majors de Catalunya que no coincideixen amb la patrona o patró del poble o municipi. En aquest cas és Santa Maria, nom de l'església del poble.
- Les dates actuals (finals de juny) es solapen a vegades amb la celebració de Sant Joan o entren en part al juliol.
- No es planteja en cap moment un retorn al 15 d'agost.

A nivell de programa:

- No existeix un protocol propi de la Festa Major.
- No destaca cap activitat forta pròpia del municipi. Hi havia hagut una baixada de "carretons" de manufactura popular però es va suspendre per esgotament dels organitzadors⁶.
- L'estructura general del programa es manté estable al llarg dels anys. Es creen i es tanquen algunes, poques, activitats. La resta, roman.
- Les activitats esportives s'han incrementat notablement en l'última edició.
- Les activitats de colles són clarament lúdiques, populars, participatives i, sovint, competitives.
- Algunes particularitats:
 - o Les migdiades a l'Agrupa (un lloc de descans en mig de la festa) destaquen com a espai de relax en el programa.
 - o Els documentals sobre la memòria històrica (activitat poc festiva, poc freqüent en una festa major).

A nivell de públic:

- Hi ha relativament poques activitats pel públic familiar/infantil, generalment més pròpies d'una festa major

⁶ Es va fer només els anys 2003 i 2004, per un col·lectiu anomenat: Club Scalextric de Montmeló Racing Team

- La població jove troba a faltar algunes activitats més pròpies de la seva edat en contingut i horari .

A nivell d'espai:

- Abans gran part de la festa es concentrava al voltant de l'envelat, que es situava a una de les 2 extensions que té el municipi: la zona de l'Escorxador i la zona del Pedregar. Per raons de pressupost es va deixar de llogar l'envelat i ara la festa es fa en espais més dispersos. El problema no és només la distància sinó la desconexió entre ells i la possible falta de coordinació entre els horaris.

És un tema a replantejar amb una visió integral de la festa.

A nivell econòmic:

- Tot i haver una certa davallada pressupostària fins el 2013 degut als efectes de la crisi sobre les arques públiques i el patrocini de l'empresa privada, el dos últims anys (2014 i 2015) ha augmentat considerablement la partida pressupostària municipal.
- El pressupost de la Festa Major representa entre 0,60% i 0,70% del pressupost global de l'Ajuntament segons l'any.
- La pràctica totalitat del pressupost de la Festa Major prové de la Regidoria d'Esport, Joventut, Festes i Tradicions.

Les colles, una proposta fallida?

L'any 2006, l'Ajuntament de Montmeló, inspirat pels èxits d'alguns municipis veïns, va introduir el fenomen de les colles com a grups i espais de joc i rivalitat ciutadana encaminats a dinamitzar la Festa i la gent. En un primer moment va costar que arranqués el tema. Després s'ha dut a terme de manera més o menys sostingut però sempre amb poc arrelament popular: la gent no s'ha acabat de fer seva aquesta dinàmica entre colles. Tot i el seu caràcter marcadament lúdic, no acaba de quallar en la ciutadania, es veu fins i tot com

quelcom imposat o forçat per l'Ajuntament i genera un entusiasme limitat a certs nuclis de població.



Cal dir que Melons⁷ i Creuats⁸ es troben en les activitats plantejades per l'Ajuntament però en cap moment assumeixen el protagonisme de la seva pròpia colla ni s'impliquen en l'organització directa de les activitats de les colles, ni les pròpies ni les compartides. Més enllà de portar una samarreta de color, no hi ha un sentiment de pertinença. És l'Ajuntament qui, un cop més, ho organitza tot.

Tampoc ha acabat d'agradar la generació d'una rivalitat entre colles, un fenomen artificial sense tradició ni lògica aparent. Algunes persones poden ser d'una determinada colla i l'any següent ser de l'altra en funció de les amistats.

Certament és un tema a replantejar en les propostes d'aquest estudi.

⁷ Prové de Mont "Meló", extret del nom del municipi, sense que el nom d'aquest provingui de la fruita.

⁸ Prové de les creus de l'escut municipal (veure portada d'aquest document)

Els espais

La Festa Major de Montmeló s'ha anat celebrant en els últims anys en diferents espais del poble. Des de la centralitat que ofereix la plaça de la Quintana amb la dificultat de convivència amb les veïnes i els veïns al Pedregar, l'espai (el seu nom ja ho indica) més allunyat i inhòspit del poble però més apte per activitats de molts decibels (aquests últims anys no s'ha fet servir). El Centre cultural de La Torreta té una valoració intermèdia: està prou aïllat per a no molestar el veïnatge i té prou centralitat per accedir-hi.

En quant a aquests espais a l'aire lliure, actualment la festa es desenvolupa a:

- ⇒ Plaça de la Quintana, per activitats més populars: encesa de la foguera, ball popular, ball de festa major, cercavila, correfoc,
- ⇒ Plaça de la Vila, per activitats institucionals i populars: pregó, animació tronada de Diables, correfoc, mercat de Xauxa, sardanes,
- ⇒ Plaça de la Constitució per activitats lúdiques: festa de l'aigua, arrossada popular, Plaça-foc (Diables i bestiar invitat),

En quant a equipaments del poble, actualment la festa es desenvolupa en diferents espais a la vegada:

- ⇒ Centre cultural La Torreta i jardins adjacents, per activitats més culturals i de caire coberts (tallers, exposició, esbart, concerts de l'espai jove, dansa, concurs de dibuix, òpera còmica, circ,
- ⇒ Poliesportiu del poble o de l'escola, per activitats esportives
- ⇒ Casal Gent Gran per activitats d'aquest grup d'edat: exposició de tallers,
- ⇒ Museu municipal, per a les exposicions històriques
- ⇒ Sala de la Concòrdia per activitats de cant: coral,

Cal sumar-hi altres carrers, places i espais municipals i d'associacions on s'ha dut a terme puntualment alguna activitat. En total són 19 espais per a la Festa Major de 2015. Els dos més utilitzats són de llarg, La Torreta i els seus jardins (16 ocasions) i la Plaça de La Quintana (13 vegades).

Certament el tema de l'espai de celebració de la festa no està resolt del tot a Montmeló. Les queixes del veïnatge i els costos dels envelats desaconsellen els espais centrals en favor dels perifèrics.

L'organització de la Festa Major

Des de ja fa molts anys, l'organització general de la Festa Major corre a càrrec íntegrament de l'Ajuntament. Actualment és la Regidoria delegada d'esports, joventut, festes i tradicions qui gestiona tots els aspectes de la festa:

- ⇒ Confecció del programa general
- ⇒ Contractació general (orquestrades, grups de teatre, grups d'animació, ...)
- ⇒ Organització de les activitats de les colles
- ⇒ Suport logístic a les entitats en l'organització de les activitats que aporten les entitats
- ⇒ Gestió integral del pressupost
- ⇒ Gestió global de la difusió
- ⇒ Reserva dels espais
- ⇒ Gestió dels aspectes logístics i infraestructurals
- ⇒ Gestió de les assegurances

Les entitats aporten la realització concreta de la majoria de les activitats, que solen ser sovint i lògicament de l'àmbit temàtic de cadascuna d'elles.

Exemples:

Diablers => Correfoc

Escola de Música => Concert de Gòspel

Club d'Escacs => Torneig d'escacs

En canvi, en altres casos, no hi ha vincle directe entre la finalitat pròpia de l'entitat i l'activitat proposada. Exemples:

Penya Blaugrana => Botifarrada popular

Penya Espanyolista => Concurs de dibuix

Algunes entitats s'impliquen més i, amb el temps, mostren signes de cansament, sobretot perquè en el seu si, l'esforç corre a càrrec d'una sola o de poques persones. Algunes activitats de la Festa s'han deixat de fer perquè la persona/entitat que l'organitzava se'n va cansar. Caldria evitar que aquest fenomen es repeteixi.

Per a la confecció del programa, el tècnic de la Regidoria de festes convoca les entitats que presenten l'activitat amb la que fan la seva contribució a la festa (generalment cada any és sempre la mateixa activitat), el tècnic la incorpora al calendari general i no torna a haver cap altre contacte si no és per motius logístics derivats de l'activitat.

L'any 2015 va sorgir una iniciativa popular, sobretot jove, al voltant de la "Festa Major alternativa". És un conjunt d'activitats, bàsicament musical per a joves. Té un marcat caràcter reivindicatiu i ideològic (*"una festa imaginada, pensada, autogestionada i auto-organitzada de forma col·lectiva, assembleària i horitzontal, cimentada en la solidaritat, la lliure dedicació voluntària i la il·lusió de la gent; una festa popular basada en el respecte mutu, la interculturalitat i amb criteris ètics; una festa construïda des de la gent i per a la gent basada en un concepte d'oci i cultura actiu allunyat de les tendències comercials dominants que ens redueixen al paper de meres espectadores i consumidores i centrada en la creativitat col·lectiva; una festa capaç de conjuguar la bona i sana gresca amb la creació d'espais on visibilitzar les lluites i conflictes socials a través de la cultura popular i l'art. Una festa, en definitiva i també, sense sigles de cap partit, sindicat ni govern⁹."*), organitzada per *"un col·lectiu que rebutja tot tipus d'ideologia, comportaments o apologia al racisme o a la xenofòbia, al masclisme o al patriarcat, a qualsevol tipus de violència cap a cap ésser o al feixisme"* i aposta per una valors *"basats en la cooperació, en la solidaritat, el respecte mutu i la diversitat ètnica, sexual i ideològica"*.

El seu funcionament és assembleari, acull entitats que també participen de la Festa Major de l'Ajuntament, com els Diables i Esplaia't, rep suport econòmic de molts petits comerços locals (27 assenyalats a la web) i suport logístic de

⁹ Textos extrets de la Web de la Festa Major Alternativa

l'Ajuntament pel que fa sobretot l'ocupació de via pública (la festa es fa al Pedregar).

Aquest fenomen s'ha donat a molts municipis i barris de Catalunya i vol representar un model diferent, més basat en la participació ciutadana, en una orientació de continguts social i de lluita combativa, en l'autonomia total en la gestió, en la programació i l'execució, en el funcionament assembleari, etc. Algunes entitats de Montmeló, com els Diables, estan presents a les dues festes. Malgrat la voluntat de ser alternatius al sistema de fer institucional, sovint compten amb el suport, sobretot infraestructural i econòmic dels ajuntaments. És també el cas de Montmeló.

En aquest sentit, la Festa Major Alternativa de Montmeló ha de ser vista com un guany i un enriquiment en propostes i vida social i cultural per al municipi i no en clau de rivalitat com l'adjectiu "alternativa" podria indicar o un monopoli mal entès per part del Consistori de l'organització de les activitats del cicle festiu i altres podria suposar.

Davant aquests fenòmens, els ajuntaments en general, i el de Montmeló en particular, han de saber valorar les ganes de participar d'aquests col·lectiu, d'implicar-se, de portar certes iniciatives endavant, de saber-se organitzar, de saber arribar a una part de la ciutadania que potser als ajuntaments els costa més, etc.

Els reptes, avui: la Festa major i l'apoderament ciutadà

Aquest model d'organització municipalista de la Festa Major està en concordança amb el model general de l'Ajuntament presentat anteriorment: l'Ajuntament organitza directament els serveis, programes, equipaments i activitats culturals i altres del municipi.

És un model que garanteix un conjunt de serveis a la ciutadania, tant en quantitat com en qualitat. La població viu i veu l'Ajuntament com un proveïdor de serveis.

Això comporta que, a la llarga, la ciutadania deixa de sentir la necessitat d'implicar-se en la gestió de la vida social i cultural montmelonina. Es desenvolupa un cert caràcter acomodaticí: “si ja ho fa (i bé) l'Ajuntament, no cal que ho fem nosaltres”. No s'explicita tan clarament així, però els efectes acaben essent els mateixos: la ciutadana i el ciutadà són més espectadors, receptors o consumidors passius que agents actius del procés.

Actualment l'Ajuntament ha endegat un procés per incrementar paulatinament la participació i implicació de les entitats, els col·lectius i les persones en l'organització global de la Festa Major.

En termes sociopolítics es defineix l'empoderament (o apoderament segons la normativa lingüística catalana) com un fenomen mitjançant el qual determinats col·lectius de la societat es fan seus els mecanismes de participació i gestió ciutadana sobre allò que ateny les seves vides. Això té una repercussió tant sobre l'individu com sobre el desenvolupament de la comunitat. Una col·lectivitat més activa, implicada i participativa genera propostes més riques, diverses i efectives.

Certament, els temps actuals porten a apostar més per la participació com a dret ciutadà i no només com una concessió del poder, en aquest cas, municipal. Els moviments socials, sobretot els més joves, han fet de la participació una bandera i ja no es conformen en ser consumidors més o menys actius o assidus dels serveis públics, en volen ser protagonistes.

L'Ajuntament de Montmeló no vol ser aliè a aquests canvis de paradigmes socials i vol que l'organització de la Festa Major vagi agafant un caire més participatiu, tant en els continguts primer com en la gestió integral després.

A Catalunya tenim exemples molt avançats d'assumpció de la festa major per part de la societat civil, amb Comissions de Festa Major, o altres denominacions homòlogues, que va des de la simple col·laboració amb l'Ajuntament a ser una estructura de poder sobre la festa quasi autònoma del poder municipal. En un primer moment, a Montmeló s'estaria davant de la primera opció.

Montmeló, per una Festa Major més participativa

Montmeló, a través del seu Ajuntament, vol fer de la Festa Major un espai més obert i participatiu en el qual, més enllà de les activitats que cada entitat proposa i organitza, hi hagi una implicació directa personal i col·lectiva en l'organització de la globalitat de la Festa Major.

Aquesta participació podria agafar la forma d'una **Comissió de Festa Major**, un model força freqüent a gran part dels municipis catalans.



B – REINVENTEM LA FESTA, PER A UNA FESTA MAJOR MÉS PARTICIPATIVA

Objectius

L'**objectiu principal** d'aquesta proposta és l'apoderament gradual de la Festa Major per part de la població de Montmeló, fent-se més seva la globalitat de la festa i sentint més la necessitat d'implicar-se, de manera personal i col·lectiva, en l'organització integral d'aquesta.

En quan a l'**objectiu més específic**, el procés endegat en paral·lel a aquest estudi, es marca:

- Aconseguir la implicació directa i sostinguda en el temps d'un grup suficient de persones en l'organització global de la Festa Major de Montmeló.
- Reinventar alguns aspectes del fons i la forma de la Festa Major gràcies a la participació ciutadana en la seva definició i organització.
- Millorar els nivells d'identificació i pertinença amb la Festa Major fent que la ciutadania la senti més seva.

Estratègia

Per assolir l'objectiu es vol adoptar una estratègia d'implicació molt paulatina d'aquelles persones amb més iniciativa ciutadana en favor de la comunitat en general i de la Festa Major en particular. Inicialment agafarà la forma de grup de treball i anirà, progressivament, estructurant-se com a Comissió de Festa Major en la mesura que la resposta ciutadana i la voluntat de la gent que participi del procés vagi veient la necessitat d'estructurar-se d'una manera més formal.

No s'hauria de cometre l'error de voler estructurar massa i d'entrada aquest grup de treball, dedicant el temps a pensar l'estructura de la pròpia Comissió en comptes d'obrir mires cap a la reflexió i el debat sobre el model i la concreció de la Festa Major de Montmeló.

Aquesta creació embrionària del grup de treball compta amb el suport intern de l'Ajuntament (mitjançant el tècnic de festes i tradicions) i amb el suport metodològic extern temporal del mateix consultor que coordina i redacta aquest estudi.

La idea es arribar a crear un ritme de treball propi del grup que permeti que, amb el suport en les convocatòries, funcioni de manera autònoma. Després de 3 trobades d'aquest grup de treball, es pot afirmar que ha agafat prou embranzida per poder funcionar, cada cop més, amb un cert nivell de compromís i autonomia.

En un primer moment, i per indicacions d'aquest primer nucli de persones interessades, s'ha volgut donar al grup de treball, i a petició seva, un ritme de sessions i de compromís menys exigent per què ningú pugui sentir-se massa pressionat per la dimensió i el pes de la responsabilitat. Aquest compromís certament hi és però ha de ser vista com un repte, un plaer i una feina cap a la comunitat, no com una pressió no reconeguda ni valorada per part de ningú.

Més endavant, quan les persones hagin agafat més rodatge, compromís i implicació, es podrà anar pensant en un format més exigent, en el que, però, sempre hi hagi la possibilitat de graduar les aportacions, sobretot en temps i dedicació. Cal que tothom es senti còmode en la futura Comissió.

De manera transitòria, però, hi ha una urgència de temps pel calendari actual: el grup de treball tot just es conforma a l'abril-maig de 2016 i la Festa Major és al juny, amb algunes de les seves decisions importants (emplaçament, programa, contractacions, etc.) ja definides o en procés de fer-ho. El grup de treball té clar que, per l'edició d'enguany de la Festa Major, només podrà fer alguna aportació que hi tingui lloc i que el gruix del seu treball acabarà donant fruits per a la Festa Major de 2017.



Algunes propostes

Amb l'objectiu d'enfortir l'apoderament ciutadà i fer una Festa Major de Montmeló més participativa en la seva organització, es fan les següents propostes de canvi i millora, presentades per àmbits.

Aquestes propostes són el fruit de les trobades ciutadanes de reflexió i debat, de les conclusions extretes del treball documental, de les aportacions de l'Ajuntament (alcalde, regidora i tècnics de les àrees de Joventut, Festes i Tradicions, Educació, Esports, Biblioteca, Arxiu...), així com del consultor i la Diputació de Barcelona en base a la seva visió de la realitat i la seva experiència en situacions similars i del seu coneixement de les polítiques culturals a escala local.

Les 17 propostes s'estructuren en 7 àmbits temàtics. Es presenten primer en un quadre de síntesi i, després, es desenvolupen en el seu detall:

Àmbit	Nº	Proposta
Organització	1	Creació de la Comissió de la Festa Major de Montmeló
	2	Fixar el protocol de la Festa Major
Temporal	3	Posicionar millor la festa en el calendari
	4	Començar la festa el dijous amb més força
	5	Coordinar millor els horaris de la festa
Programa	6	Innovar en la programació cap a un nou model de Festa Major
	7	Tematitzar la festa cada any
	8	Generar alguna activitat pròpia de la identitat de la FM montmelonina
	9	Replantejar la continuïtat de les activitats de colles
Públics	10	Incrementar les propostes per a públic familiar/infantil
	11	Redefinir les activitats de joves
Espai	12	Recuperar l'espai de centralitat i d'envelat
Agents	13	Implicar les escoles en al vivència de la Festa Major
	14	Estrènyer el diàleg amb la Festa Major alternativa
	15	Enfortir la cohesió social de Montmeló
	16	Per una festa inclusiva
Economia	17	Incrementar les aportacions econòmiques d'empreses patrocinadores

1. Projecte estratègic: creació de la Comissió de Festa Major

És la base de la proposta i d'aquest estudi i parteix de la voluntat municipal d'apoderar la societat organitzada de Montmeló, delegant una part creixent de l'organització de la Festa Major (i no només de l'organització d'algunes activitats, com fins ara) en el teixit associatiu i en persones del municipi a títol personal. Es tracta de fer un pas més: si fins ara les entitats i les persones que hi ha al seu darrere es centraven en una activitat (cada entitat en la seva), ara es planteja la possibilitat, tant a nivell individual com col·lectiu, d'implicar-se en l'organització del conjunt de la Festa Major.

En un primer moment els temes a debatre en el si del grup de treball actual són:

- ⇒ Enfortiment del programa d'inici de la festa el dijous
- ⇒ Definició dels espais i la seva idoneïtat per acollir la festa
- ⇒ Què fer amb el tema de les colles

Tots tres tenen, a més, una component d'urgència perquè, si s'arriba a alguna proposta solvent, es podrà incorporar amb més o menys amplitud a la Festa de 2016 (finals de juny).

Més endavant es proposa obrir altres temes, pensant ja en la Festa de 2017 i següents. Tots aquests temes s'aborden amb més detall en les propostes que segueixen en aquest capítol. Aquests són, entre altres possibles que la mateixa Comissió haurà d'anar concretant:

- ⇒ Definir un protocol de la Festa Major. En aquest sentit val la pena sondejar alguns municipis que tenen protocols de la festa molt establerts (Vilafranca del Penedès n'és un cas d'estudi¹⁰).
- ⇒ Potenciar més les activitats per a infants.

¹⁰ Veure "Festa Major de Vilafranca del Penedès: un cas de gestió municipal de la tradició i el patrimoni" de Sílvia Amigó, dins "Gestión Cultural. Estudios de caso" d'Alba Colombo i David Roselló i Cerezuela. Ariel Patrimonio, Barcelona, 2008.

- ⇒ Replantejar les propostes per a joves, conjuntament amb ell/es. Seria un bon moment per implicar més i enfortir el diàleg amb les i els joves, les seves entitats, els col·lectius informals i la plataforma organitzadora de la Festa Major alternativa.
- ⇒ Definir alguna activitat singular de la Festa Major de Montmeló .

I, a nivell més intern:

- ⇒ Estructuració de la Comissió de Festa Major amb les seves funcions, funcionament i reglament intern.

A nivell de la memòria de la Festa Major es proposa:

- ⇒ Fer un treball de memòria històrica de base popular sobre els orígens i els antecedents de la Festa Major a Montmeló. Pot acabar amb una web, una publicació, un documental, una exposició, una intervenció artística a l'espai públic, etc. Podria ser un encàrrec al Centre d'Estudis de Montmeló i altra gent interessada.

A un nivell més profund, la Comissió de Festa Major hauria d'abordar temes la gestió que no necessàriament tenen visibilitat pública i que, en tot cas, permeten incorporar persones o fer-los encàrrecs específics en base a les aficions, gustos, il·lusions i competències de cadascú.

En aquest sentit es proposa, entre d'altres opcions:

- ⇒ Fer un estudi de públics de la Festa: perfils, motivacions, conductes, ... que permeti definir-la millor i prendre decisions amb coneixement de la realitat.
- ⇒ Fer una anàlisi dels continguts, contextualitzar-los en la política municipal (cultural i altres), contrastar-la amb altres festes majors, extreure'n potencials, etc.
- ⇒ Fer una anàlisi de l'impacte econòmic de la Festa Major i els seus retorns a la societat montmelonina en termes econòmics i també socials.

- ⇒ Redefinir la recerca de patrocini, des del petit comerç a les grans empreses. Segurament la Comissió de Festa Major podrà arribar a sensibilitats i contactes que des de l'Ajuntament no s'hi arriba.

Aquesta implicació hauria d'afavorir una integració i un esforç paulatinament creixent: en un primer moment la Comissió abordaria aspectes més motivadors i assumibles en temps, experiència, dedicació, consensos, etc. i, amb el temps, hauria d'anar incorporant noves responsabilitats com la representativa davant la ciutadania, la programàtica, la protocol·lària, la coordinadora, la contractual, la comunicativa, l'administrativa, la jurídica, la pressupostària i l'avaluativa¹¹.

La Comissió comptaria sempre amb el suport de l'Ajuntament en informació, mitjans, logística, infraestructures, gestions, ...

De cara a l'edició de 2016 es proposa fer un primer reconeixement públic de l'existència del grup de treball tant en el programa com en el pregó, per agrair l'esforç, donar visibilitat a la feina del grup, per animar més gent a participar-hi, etc. Això podria fer-se visible en el programa, la salutació de l'alcalde, els crèdits, el pregó, etc.

A l'annex hi ha una proposta de reglament de funcionament de la Comissió de Festa Major de Montmeló. Tot i aquest tema és important no s'hauria de cometre l'error de començar un procés de motivació ciutadana a la participació amb l'establiment d'un reglament. Aquest ha de ser una conseqüència necessària del procés, no un preliminar que ho condiciona tot. Entre altres, podria refredar els ànims de la gent a implicar-se.

¹¹ Veure el cas de Vilafranca del Penedès i altres.

2. Fixar un protocol de la Festa Major

Vol dir establir unes pautes de com s'ha de desenvolupar el conjunt de la festa en general i els aspectes de la cultura tradicional i popular en particular. Molts pobles de Catalunya poden oferir exemples: Vilafranca del Penedès, Granollers, Berga, Vilanova, ...). Podria ser objecte d'un encàrrec a la futura Comissió de Festa Major a fer conjuntament amb les colles implicades (diables, geganters, etc.) pel coneixement de la matèria i el Centre d'Estudis de Montmeló per la seva aportació històrica al tema.

Àmbit temporal

3. Posicionar millor la festa en el calendari

Per donar més força a la festa caldria definir millor la seva situació en el calendari. Es proposen dues alternatives:

- ⇒ L'últim diumenge/cap de setmana de juny, amb el risc que coincideixi amb Sant Joan (exemple: juny 2016). Aquesta és l'opció actual.
- ⇒ "Adoptar" Sant Pere com a patró de Montmeló. El lloc de Montmeló i la seva església de Santa Maria són citats el 945 en l'acta de consagració de l'església del monestir de Sant Pere de les Puelles de Barcelona. Existeix, per tant, una relació secular de Montmeló amb el monestir. El risc és que si es situa en el cap de setmana més proper pot caure igualment per Sant Joan o al juliol, dues dates incòmodes.

4. Començar la Festa el dijous amb més força

És una proposta que busca enfortir el començament de la Festa. Ve condicionada per temes de calendari laboral de les persones. El divendres se'l poden demanar de festa a la feina i, per tant, poden

acabar més tard a la nit del dijous. Val a dir que molta gent no ho té tan fàcil a la feina perquè treballa fora del municipi.

En aquest sentit una primera proposta seria, pendent d'ajustar horaris i espais:

- Berenar infantil i popular d'inici de Festa Major a la Plaça de La Quintana. Es podria mirar d'aconseguir l'actuació d'una colla gegantera.
- Cercavila musical + Batucada + Diables o Gegants que porta la gent a la plaça de la Vila pel pregó
- Pregó a la Plaça de la Vila
- Cercavila de diables que porta la gent de retorn a La Quintana
- Sopar popular a la plaça de La Quintana
- Ball per a tots els públics amb envelat o aprofitant l'estructura que hi ha ara
- Festa de l'escuma
- Ball jove

5. Coordinar millor els horaris de la Festa

Cal evitar solapaments en horaris sobretot quan es tracta d'activitats que poden aplegar el mateix tipus de públic.

I també cal evitar buits temporals o desplaçaments que generen desconcert en les i els assistents a les activitats de la Festa.

Àmbit del programa

6. Innovar en la programació cap a un nou model de Festa Major

Fer una revisió general del programa buscant una renovació d'algunes propostes i en el si d'algunes d'aquestes activitats. Caldria replantejar tota la Festa (que no vol dir canviar-la tota), no mantenint accions senzillament perquè "sempre s'han fet". En aquest sentit es proposa

posar l'accent en els aspectes que ocupen i preocupen a l'Ajuntament i els veïns i veïnes: la infància i la cultura popular i festiva. De fet, s'acabarà definint un model de Festa Major, d'acord amb allò que es vol que sigui.

7. Tematitzar la Festa cada any

Una proposta de renovació és cada any dedicar la Festa Major a un tema que pot ser de caire social, "màgic", lúdic, històric, etc. Podria ser un motiu per orientar algunes de les activitats i, segons el cas, recaptar recursos per a una causa social, deixar una empremta artística al poble o celebrar conjuntament alguna efemèride, per exemple local, o incidir en situacions urbanístiques que s'eternitzen al llarg dels anys, com la cobertura de les vies del tren...

8. Generar alguna activitat pròpia de la identitat de la Festa Major montmelonina

Es tractaria d'un dels encàrrecs a la futura Comissió de Festa Major. D'entrada es podria pensar en recuperar la festa dels "carromatos" de manufactura popular. Es podria vincular (fins i tot econòmicament sota forma de patrocini) al Circuit de F1 i de motos, amb un cert lligam d'imatge i de patrocini per part de les escuderies existents. Podria tenir un fort impacte comunicatiu exterior i donar una imatge tradicional i moderna a la vegada a la festa.

També hi ha els altres signes identitaris del poble (cruïlla de camins des de Barcelona cap al nord pel camí ral, les moltes vaqueries que facturaven llet a Barcelona, una pagesia lligada a la mongeta del ganxet, ser seu de les batalles de les Remences i els Goigs de sant Vicenç Ferrer), però sembla que pot ser més difícil, per ara, trobar un enllaç amb la modernitat, sobretot quan pràcticament han desaparegut de l'imaginari popular montmeloní.

9. Replantejar la continuïtat de les activitats de colles

... i sondejar la reacció ciutadana per un efecte resposta. En tot cas, cal deixar en mans de la població (amb el suport municipal que calgui) la seva continuïtat: les colles, si es mantenen, han de ser autònomes en la seva dinàmica interna i les intervencions en la Festa Major o fora d'ella. Hauria de ser un dels primers temes a debatre, i a fons, per part del grup de treball o Comissió de Festa Major. Només té sentit mantenir-les si són plenament assumides per part de la ciutadania.

Si cal, i a efectes lúdics i simbòlics es pot contemplar fer una activitat d'enterrament de els colles.

Àmbits dels públics

10. Incrementar les propostes per a públic familiar/infantil

És una proposta relativament fàcil de dur a terme, ja sigui des de les propis entitats o des de la Comissió. Jocs populars, espectacles, activitats lúdiques, etc. són una bona manera d'incorporar els infants i les seves famílies a la Festa Major, sobretot per la gent que menys participa com a adulta, de la vida social i cultural montmelonina. Els infants sempre són un factor d'obertura i integració cap al municipi per part de les famílies arribades al municipi. Alhora és un espai de participació tant d'entitats dedicades a la infància (ex: Esplai, Diables, ...) com d'aquelles altres que ja fan o poden fer activitats infantils de promoció del seu objectiu com a associació (ex: sardanes, cors o esports, ...)

11. Redefinir les activitats de joves

El tema no és tant fer activitats *per* joves sinó deixar que les i els joves plantegin les seves propostes i s'impliquin en la seva gestió. Això afecta les activitats en si, els horaris, els emplaçaments, etc.

12. Recuperar l'espai de centralitat i d'envelat

És una proposta més estratègica del que sembla. L'espai té, més enllà d'un efecte pràctic/material, una càrrega simbòlica important. És el nucli que aglutina la comunitat, que identifica la festa, que facilita les relacions i, per a molta gent, li recorda la memòria de la seva infantesa i joventut, amb els bons records de la festa, uns efectes que la festa actual vol transmetre als adults del demà. Perquè la festa vol ser aquest fenomen en l'espai i el temps de màxima felicitat entre la població.

Es proposa fer un petit estudi de les 3 o 4 opcions d'espai que hi ha en l'actualitat a Montmeló: la Quintana (afegint-hi, en la mesura que sigui possible, la llosa de formigó de cobertura de les vies del tren¹², propietat d'ADIF), el Pedregar, l'Escorxador, la Plaça de la Vila, altres El podria fer l'actual grup de treball o futura Comissió de Festa Major amb el suport dels serveis de l'Ajuntament, sobretot pel que fa al coneixement dels aspectes tècnics.

Idealment, l'opció prioritària hauria d'encabir l'envelat (o similar), la fira i l'Espai Jove.

Per dur a terme aquesta feina es planteja el següent quadre de treball amb un conjunt d'indicadors tècnics que han d'ajudar a prendre la decisió:

¹² La Llosa de formigó de cobertura de les vies de tren, propietat d'Adif (gestora de les infraestructures ferroviàries de l'Estat espanyol), ocupa, des de 2013, una llargada de poc més d'un quilòmetre i, en aquests moments, es troba completament abandonada i desaprofitada en els seus usos. Caldria assegurar-se que, tècnicament, pot suportar el pes que comporta una activitat humana massiva com es la Festa Major. La seva recuperació ciutadana tindria un elevat contingut simbòlic i pràctic per a tot Montmeló. Consta que s'ha intentat altres vegades i Adif no ha donat les respostes i els resultats desitjats. D'altra banda hi ha la sensació que, tard o d'hora, aquest tema s'ha de desencallar.

ESPAIS	Suficiència de superfície per a l'activitat	Adequació d'ubicació dins el poble	Accés amb necessitats especials	Confort en la convivència entre activitats	Convivència amb el veïnatge	Valor simbòlic per la població	Adequació general de l'espai	Facilitat accés i instal·lació infraestructures	col·locar punt de llum	Valoració econòmica
La Quintana + Llosa tren										
Pedregar										
Escorxador										
Plaça de la Vila										
Altres										

Àmbit dels agents

13. Implicar les escoles en la vivència de la Festa Major

Cal que el sistema escolar incorpori la Festa Major com a pròpia, amb la preparació d'activitats internes i la participació, escolar, familiar o individual, en les activitats generals del programa de festes. Això va lligat a la proposta d'incorporar al programa més propostes per a un públic familiar/infantil.

14. Estrènyer el diàleg amb la Festa Major alternativa

Tot i respectar el dret a desmarcar-se de la Festa Major organitzada des de l'Ajuntament, caldria buscar ponts de diàleg i col·laboració entre els dos programes, essent molt més complementaris del que, aparentment, es voldria donar a entendre. L'Ajuntament ha de veure el col·lectiu de la

Festa Major alternativa com un agent amb qui col·laborar, cadascú des del seu posicionament.

15. Enfortir la cohesió social a Montmeló

Tot i que s'ha vist en el diagnòstic que Montmeló era una societat molt consolidada, sempre hi ha algun col·lectiu de gent arribada més recentment a qui li costa una mica més incardinar-se amb el conjunt de la societat. La Festa Major pot ser un espai de reconeixement i diàleg amb aquests col·lectius per tal d'enfortir la cohesió de la societat. Les entitats de ciutadanes i ciutadans originaris de Bolívia, el Senegal i altres llocs haurien de tenir un espai més clar de participació en la Festa Major.

L'Ajuntament i la Comissió de Festa Major haurien de vetllar particularment per la seva implicació

16. Per una festa inclusiva

La festa, com a espai de convivència de la societat ha de contemplar totes les necessitats de les persones. Així caldrà evitar al màxim les barreres arquitectòniques i altres que poden dificultar la participació de les persones, no només en les activitats festives, sinó en la implicació en la seva organització. La Comissió, segurament a través d'alguna de les entitats del poble especialitzades en la integració de les persones amb dificultats físiques, sensorials o socials, vetllarà per aquests aspectes.

Àmbit de l'economia

17. Incrementar les aportacions econòmiques municipal i d'empreses patrocinadores

El pressupost de la Festa Major es sustenta bàsicament en les aportacions de l'Ajuntament i de la cooperació de les empreses

patrocinadores locals. En els últims anys, i degut a les dificultats econòmiques tant del sector públic com de l'empresa privada, aquestes havien baixat considerablement.

Semblaria que ara tant l'Ajuntament com el teixit empresarial estarien en disposició d'incrementar les seves aportacions econòmiques al pressupost global de la Festa Major. Una de les funcions de la Comissió de Festa Major podria ser, a través d'una subcomissió o grup de treball de recerca de fons addicionals, fer d'interlocutor amb les empreses de Montmeló i recuperar el nivell d'aportacions que hi havia hagut abans de la crisi.

L'Ajuntament, per la seva part ja està, en les edicions de 2015 i 2016, incrementant les partides destinades a l'organització de la Festa Major.



La Comissió de Festa Major, apoderar ... apoderant

La finalitat d'aquest estudi és afavorir l'apoderament de la ciutadania de la seva Festa Major (o empoderament com és més conegut pel sector social i cultural, però no reconegut per la terminologia acadèmica de la llengua).

Per una lògica i coherència en el plantejament calia utilitzar una metodologia participativa (pròpia de l'apoderament) si es volia assolir l'objectiu d'apoderar realment la gent.

Per això ha calgut la confluència de dues sinergies, no gens fàcils de dur a terme:

1. L'Ajuntament ha de voler i saber canviar el seu rol protagonista, cedint i delegant però també confiant i acompanyant.
2. La societat civil (associacions i ciutadania) han de voler i saber implicar-se en un àmbit nou, fent un esforç però trobant també la satisfacció en els resultats.

Durant aquests mesos, aquest tema s'ha treballat a partir de les trobades realitzades, s'ha sondejat, motivat i acompanyat la gent que mostrava més interès en implicar-se en la reflexió, el debat i l'organització de la Festa Major. En aquest sentit s'han dut a terme 3 reunions de treball amb persones que a nivell individual o en nom d'alguna entitat, han manifestat interès en implicar-se en el debat i l'organització de la globalitat de la Festa Major.

El responsable d'aquest estudi ha fet una labor d'assessorament amb l'Ajuntament i de conducció del debat amb aquest grup d'una dotzena de persones. Ha redactat guions temàtics, quadres i resums per facilitar el debat.

Ja sigui en cada trobada, ja sigui en el redactat final del document ha fet les seves aportacions tècniques com a expert en les polítiques culturals, sobretot locals.

Un bon signe positiu d'aquest acompanyament és que, actualment, el grup (ciutadanes i ciutadans amb el tècnic de Festes de l'Ajuntament) ja funciona de

manera autònoma y s'ha posicionat ja sobre alguns dels temes que afecten la festa d'enguany.



Fruit d'aquesta intervenció, a més d'aquest document pensat per ajudar a guiar la feina de l'Ajuntament, s'ha acabat configurant un grup de treball estable, futur embrió d'una **Comissió de Festa Major de Montmeló**, configurat en una dotzena de persones amb ganes d'implicar-se en l'organització de la globalitat de la Festa Major.

Crèdits

Aquest estudi és una iniciativa de l'Ajuntament de Montmeló que compta amb el suport del Centre d'Estudis i Recursos Culturals de la Diputació de Barcelona Àrea de Cultura, Educació i Esports i que ha estat conduït i desenvolupat en totes les seves etapes per Nexe Cultural SL, consultoria-formació-gestió cultural.

En el desenvolupament de l'estudi hi ha participat:

Ajuntament de Montmeló

Anna Rodríguez, tècnica de Joventut

Antoni Guil Román, alcalde de Montmeló

Ariadna Ojeda, regidora de Festes i Tradicions

Fina Bassons, directora de la Biblioteca Municipal La Grua

Isabel Cayuela, tècnica d'Educació

Jaume Masclans, gerent

Jordi Gallego, dinamitzador La Torreeta centre cultural

Jordi Segura, tècnic d'Esports

Lola Robles, tècnica Arxiu Municipal

Mercè Bolart, secretària Alcaldia i Comunicació

Montserrat Tenas, tècnica de Patrimoni i directora del Museu Municipal

Xavi Ribalaygua, tècnic de Festes i Tradicions

Ciutadanes i ciutadans de Montmeló (que han consentit figurar en els crèdits del document)

Ana Maria Martínez, Divertiment Montmeló

Àngela Cartró Filvà, Unió Botiguers i Comerciants de Montmeló

Antonio Segura, Banc del temps

Antonio Segura, Banc del temps

Bernat Lozano, Associació de la Gent Gran de Montmeló
Carmelo Martínez, Colla de Gegants
Carolina Aliaño Alfonso
Dídac Santisteban Viaplana, alumnes INS Montmeló i Col·lectiu Estació Jove.
Domingo Antonio López Ferreiro, Associació amics de la fotografia de Montmeló
Esther R. Mallafré, Colla de Gegants i Montmeló Associació de Rítmica (MAR)
Glòria Pérez Batlle, Associació amics de la fotografia de Montmeló
Helga Saludes, Associació de Dones de Montmeló per la Igualtat (ADMI)
Israel Vinuesa Rodríguez, Col·lectiu Estació Jove i CIJ Esplaia't
Jesús Hernández Blaya
Jesús Pablo González Villodres
José Luis Jiménez, Associació de Veïns del Sant Crist
José M García Oliva, Associació Esportiva Montmeló (AE Montmeló)
Laura Eraso Aquilué, Associació de la Gent Gran de Montmeló
Lola Robles Medina
Marta Angel Torras, CIJ Esplaia't
Montse Martínez, Associació amics de la fotografia de Montmeló
Nieves Martínez Gómez, Associació de la Gent Gran de Montmeló
Noemi López Sánchez, Associació amics de la fotografia de Montmeló
Núria Manils
Paco Romero
Pep Benach Ductuyat, l'Agrupada.
Sergio Barroso, Colla de Diables
Victor Escobosa, Associació amics de la fotografia de Montmeló
Xavier Francesc Estudillo Diaz

Diputació de Barcelona

Carles Prats, cap del Centre d'Estudis i Recursos Culturals (CERC)
Laia Gargallo, cap de la secció tècnica CERC
Eugènia Argimon, Aina Roig, equip del programa d'assessorament cultural
CERC

La coordinació i redacció d'aquest estudi ha estat duta a terme per:

Nexe Cultural SL. - Director David Roselló i Cerezuela, coordinador, conductor metodològic i redactor del document.

CERC - Xavier Coca, coordinació i gestió.

Juny de 2016



REGLAMENT DE FUNCIONAMENT DE LA COMISSIÓ DE FESTA MAJOR DE MONTMELÓ

(A revisar per part dels serveis jurídics de l'Ajuntament)

CAPÍTOL I. NATURALESA I COMPETÈNCIES DE LA COMISSIÓ DE FESTA MAJOR

Article 1. Definició

La Comissió de Festa Major de Montmeló és un òrgan de participació sectorial a l'empara del que es preveu als articles 62 i següents del Text refós de la Llei municipal i de règim local de Catalunya (Decret legislatiu 2/2003, de 28 d'abril), sense personalitat jurídica pròpia, que es crea amb la finalitat d'afavorir la participació ciutadana en l'organització d'aquest esdeveniment. La seva funció general és elevar les recomanacions i propostes, assessorar, informar, participar i avaluar entorn a les iniciatives municipals, proposar iniciatives i la realització d'activitats per a la celebració de la Festa Major.

Article 2. Àmbit d'actuació

Les funcions de la Comissió de Festa Major es desplegaran en l'àmbit territorial del municipi de Montmeló.

Article 3. Funcions

Les funcions de la Comissió Municipal de Festes són:

1. Coordinar, conjuntament amb l'Ajuntament, la definició del programa anual de la Festa Major i el seu desenvolupament posterior
2. Fomentar i canalitzar la participació dels diferents grups i entitats del municipi en la programació de la Festa Major.
3. Promoure la participació activa de la població en l'organització de la Festa Major i en l'assistència a les activitats programades.

4. Aportar idees i propostes per millorar el disseny i la programació de la Festa Major.
5. Fixar la temàtica anual si s'opta per aquesta línia de treball.
6. Estudiar i fer propostes orientades a millorar i optimitzar els recursos i les infraestructures necessàries per a un bon desenvolupament de la Festa.
7. Proposar a l'Ajuntament i coordinar tot allò relatiu a la divulgació, promoció i difusió de la Festa Major.
8. Col·laborar en la recerca de patrocini per a la Festa Major.
9. Vetllar per la imatge global i la definició de protocols de la Festa Major
10. Impulsar i col·laborar en l'estudi de la Festa Major.
11. Fer una avaluació anual del desenvolupament general del programa i de l'organització de la Festa Major i del funcionament de la pròpia Comissió.

La Comissió de Festa Major de Montmeló podrà sol·licitar informació a les administracions i organismes públics competents per dur a terme les seves funcions.

CAPÍTOL II. ORGANITZACIÓ I FUNCIONAMENT

Article 4. Composició

Aquest reglament contempla les relacions, funcions i competències que hauran de regular l'estructura i funcionament de la Comissió i que afectaran als representants delegats de les entitats que hi participin, així com a les persones a títol individual i als representants municipals que siguin nomenats.

La Comissió de Festa Major de Montmeló està composta per:

- a) La/el regidor/a delegada/t de Festes.
- b) La/el tècnic/a de la regidoria de Festes.

- c) Dos representants, més una persona suplent, de les entitats culturals inscrites al Registre Municipal d'Entitats, que sol·licitin formar part de la Comissió.
- d) Un/a representant, més una persona suplent, de les entitats socials o veïnals inscrites al Registre Municipal d'Entitats, que sol·licitin formar part de la Comissió.
- e) Un/a representant, més una persona suplent, de les entitats juvenils inscrites al Registre Municipal d'Entitats, que sol·licitin formar part de la Comissió.
- f) Un/a representant, més una persona suplent, de les entitats esportives inscrites al Registre Municipal d'Entitats, que sol·licitin formar part de la Comissió.
- g) També podran formar part de la Comissió de Festa Major aquelles persones del municipi que ho sol·licitin mitjançant sol·licitud, fins a un màxim de quatre. En cas que el nombre de persones que sol·licitin la seva participació a títol individual sigui superior, els membres del ple esmentats en els apartats a), b), c), d), e) i f), aprovaran la relació d'admesos en la sessió constitutiva; i en aquest cas es crearà una llista d'espera per anar suplint les baixes que hi hagi.
- h) Especialistes. Puntualment, es podrà requerir l'assessorament i l'assistència d'algun/a treballador/a de l'Ajuntament de Montmeló o d'alguna persona especialista en qualsevol àmbit que tingui relació amb l'organització de la Festa Major.

Les persones suplents només participen de la Comissió en substitució puntual de les titulars. La Comissió les podran invitar en alguna ocasió de rellevància especial, amb veu però sense vot.

En cas que es tracti d'una entitat, aquesta ha d'estar inscrita al Registre Municipal d'Entitats des de fa un any o més.

En el cas de persones físiques, hauran de ser majors de 16 anys, estar empadronades al municipi des de fa un any o més i no podran ser membres dirigents de cap entitat representada en la Comissió.

Article 5. Estructura

La Comissió de Festa Major està formada pels òrgans següents:

- Presidència
- Secretari/a
- Plenari
- Comissions de treball

Article 6. Presidència

La Comissió de Festa Major estarà presidida per la/pel regidor/a delegat d'Esports, Joventut, Festes i Tradicions, que podrà delegar les funcions en la Secretaria.

Són funcions de la/del president/a:

- a) Presidir i convocar les reunions
- b) Fixar l'ordre del dia
- c) Dirimir els empats amb el vot de qualitat
- d) Vetllar per l'execució dels acords presos
- e) Moderar els debats
- f) Delegar en cas d'absència les seves funcions en la secretaria
- g) Proposar la partida pressupostària per a desenvolupar la Festa Major

Article 7. Secretaria

Assistirà i col·laborarà amb la presidència, i la substituirà en cas de delegació i absència de la mateixa. Actuarà com a secretari/a de la Comissió de Festa Major el tècnic municipal responsable de les festes. És funció del secretari/a aixecar acta de les reunions.

Article 8. Plenari

El plenari és l'òrgan de màxima representació de la Comissió de Festa Major i l'integren:

- a) La/el president/a
- b) La/el secretari/a

- c) Les/els representants de les diferents entitats escollides.
- d) Les persones a títol personal escollides.

Article 9. Competències del Plenari

Les competències del plenari de la Comissió de Festa Major són:

- a) Les relacionades en l'article 3 del present reglament
- b) Elaborar els plans de treball, així com designar membres o comissions de treball per a l'organització, l'anàlisi i els estudis de temes concrets.

Article 10. Comissions de treball

La Comissió de Festa Major podrà crear els grups de treball i les comissions assessores que consideri oportunes pel bon desenvolupament de la seva tasca. Tenen com a funció preparar treballs sobre alguna qüestió concreta, encarregar-se d'una part de l'organització de la Festa Major o organitzar algun esdeveniment específic. La seva composició i funcions podran estar formades, a més dels membres de la Comissió, per persones especialistes o expertes en els diferents temes d'estudi o organització d'activitats de festa i cultura popular així com per membres d'entitats del poble o ciutadanes i ciutadanes que vulguin implicar-se en l'organització general de la Festa Major. Els resultats dels treballs de les Comissions s'hauran de presentar davant del Plenari de la Comissió i ser debatuts i aprovats, si s'escau.

Article 11. Elecció i mandat dels membres de la Comissió de Festa Major

Els membres representatius de les entitats seran escollits per aquestes en una trobada convocada específicament per aquesta qüestió i a la que seran invitades totes les entitats registrades a l'Ajuntament des de fa un any o més. Cadascun dels quatre sectors (cultura, socials i veïnals, juvenils i esportives) triarà un/a o dos representants per un període màxim de tres anys. Si aquesta persona no acaba el seu mandat, les entitats, reunides d'igual manera, hauran de triar un/a representant per un màxim de tres anys més.

Les persones que participen a nivell individual seran escollides en una trobada de totes les candidates, registrades per la presidència de la Comissió (o inscrites a la Borsa de participació ciutadana específicament per formar part de la Comissió de Festa major de Montmeló).

Article 12. Règim de sessions

La Comissió es reunirà com a mínim 4 vegades l'any. Correspondrà convocar-la al President de la Comissió. Això no obstant, a petició expressa d'un terç dels seus membres, presentada al registre de l'Ajuntament, podran demanar la realització d'una convocatòria extraordinària.

Els acords s'adoptaran per majoria simple en cada cas, mitjançant votació ordinària dels presents. El President gaudirà del vot de qualitat, en els supòsits de mantenir-se empat en una segona votació.

Article 13. Quòrum de la sessió

El Plenari de la Comissió de Festa Major es constitueix vàlidament amb l'assistència de la meitat del seu nombre legal de membres. Cal igualment l'assistència de les persones que realitzen les funcions de presidència i secretaria o qui, en cada cas, les substitueixi. Els acords presos per la Comissió hauran d'intentar ser per consens, en cas de ser necessària la votació el punt serà aprovat per majoria simple dels membres presents del plenari. Els acords presos no poden ser debatuts de nou excepte que, una majoria qualificada o per causes majors, així ho requereixi.

Article 14. Procediment d'admissió i pèrdua de la condició de membre de la Comissió de Festa Major

a) Admissió

La Presidència reunirà i comunicà al Plenari el nomenament dels membres de la Comissió, que formin part de les diferents entitats o persones físiques presents al Plenari.

b) Pèrdua

La pèrdua de membre de la Comissió de Festa Major es produirà:

- Per desaparició de la Comissió.
- Per decisió pròpia, degudament comunicada a la Presidència
- Per canvi del representant per part del sector específic d'entitats corresponent amb la deguda comunicació a la Presidència.
- Per activitats contràries a aquestes normes o per interessos econòmics subjectes als continguts i competències de la Comissió.
- Per expirar el període de tres anys com a membre.
- Per absència a tres sessions en un any sense excusa justificada.

Article 15. Suport tècnic

La regidoria amb competències sobre la Festa Major, la promoció i difusió de la cultura popular de l'Ajuntament de Montmeló donarà el suport tècnic necessari perquè la Comissió de Festa Major pugui desenvolupar les seves competències. La participació en la Comissió de Festa Major no dóna dret a rebre cap remuneració o compensació econòmica.

Article 16. Assegurança

En tots aquells actes que organitzi directament o indirecta la Comissió de Festa Major estarà garantida la cobertura de responsabilitat civil amb la pòlissa d'assegurança subscrita per l'Ajuntament.

CAPÍTOL III. RÈGIM ECONÒMIC DE LA COMISSIÓ

Article 17. Recursos econòmics

L'Ajuntament notificarà a la Comissió de Festa Major la quantitat consignada expressament per a la festa en el Pressupost municipal.

CAPÍTOL IV. ENTRADA EN VIGOR I REVISIÓ

Article 18. Entrada en vigor

El Reglament de la Comissió de Festa Major de Montmeló entrarà en vigor als quinze dies de la publicació íntegra en el Butlletí Oficial de la Província de Barcelona, i regirà mentre no s'acordi la seva modificació o derogació.

Article 19. Revisió del reglament

Aquest reglament té una vigència de tres anys a partir de la seva aprovació. Després d'aquest període caldrà actualitzar-lo d'acord amb la dinàmica desenvolupada en aquests tres anys i les noves expectatives de participació i d'implicació de les entitats i la ciutadania en l'organització de la Festa Major de Montmeló.

També podrà ser revisat totalment o parcial si així ho demanen la dures terceres parts dels seus membres.

DISPOSICIÓ FINAL

En tot allò que no estigui previst en aquest Reglament, serà d'aplicació la legislació de règim local vigent.

Montmeló, juny de 2016

Regidora delegada d'esports, joventut, festes i tradicions
Ariadna Ojeda Lafuente

Alcalde
Antoni Guil Román

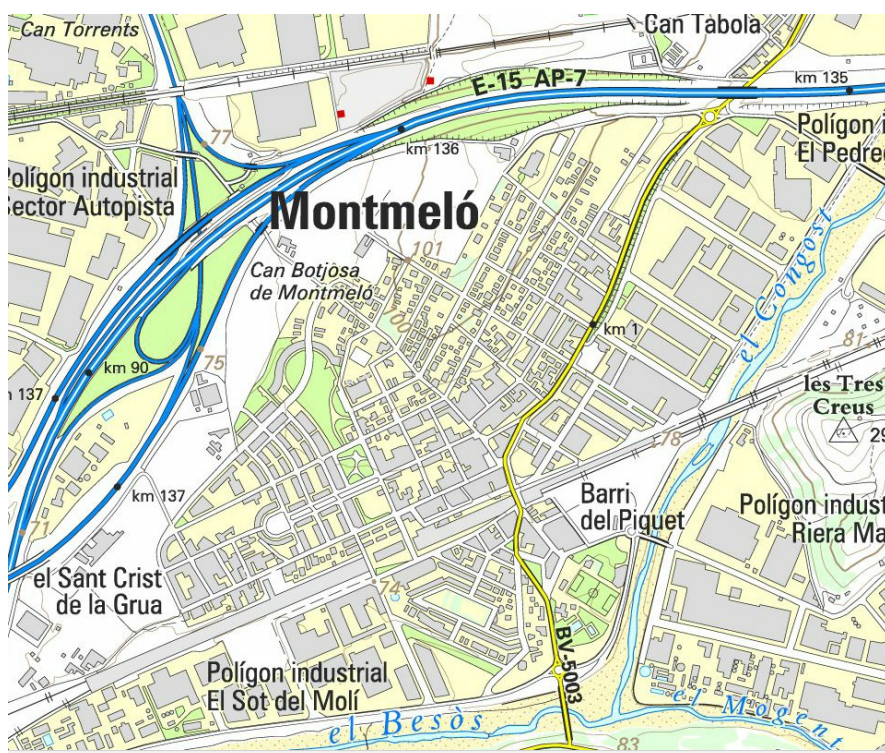
Secretari

Dades sociodemogràfiques

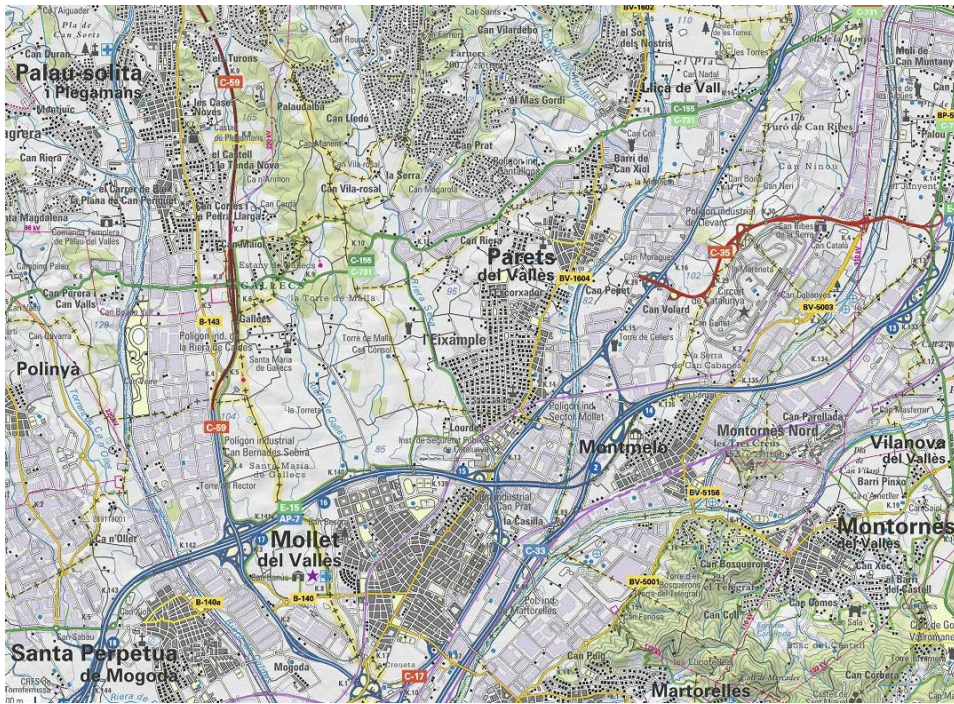
1. Territori



Font: Ajuntament de Montmeló. <http://www.montmelo.cat/el-municipi/planol.htm>



Font: Institut Cartogràfic i Geològic de Catalunya (ICGC). <http://www.icc.cat/vissir3/>



Font: Institut Cartogràfic i Geològic de Catalunya (ICGC). <http://www.icc.cat/vissir3/>



Font: Mapa Urbanístic de Catalunya <http://ptop.gencat.cat/muc-visor/AppJava/home.do?municipi=08135>

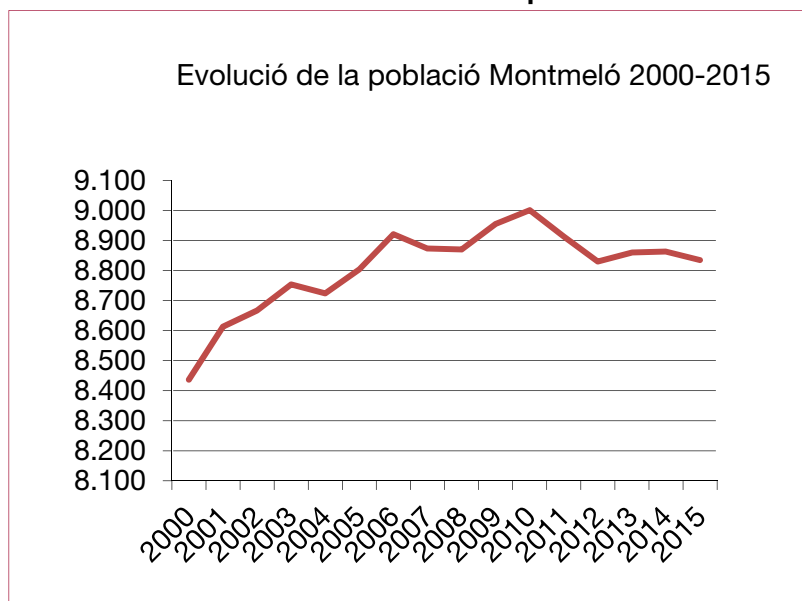
2. Població

Taula 2.1. Montmeló. Evolució de la població 2000-2015

Montmeló	Població
2015	8.835
2014	8.863
2013	8.860
2012	8.830
2011	8.913
2010	9.001
2009	8.955
2008	8.870
2007	8.873
2006	8.921
2005	8.804
2004	8.724
2003	8.754
2002	8.667
2001	8.613
2000	8.437

Font: elaboració del CERC a partir de dades de l'Institut d'Estadística de Catalunya (IDESCAT)

Gràfic 2.1. Montmeló. Evolució de la població 2000-2015



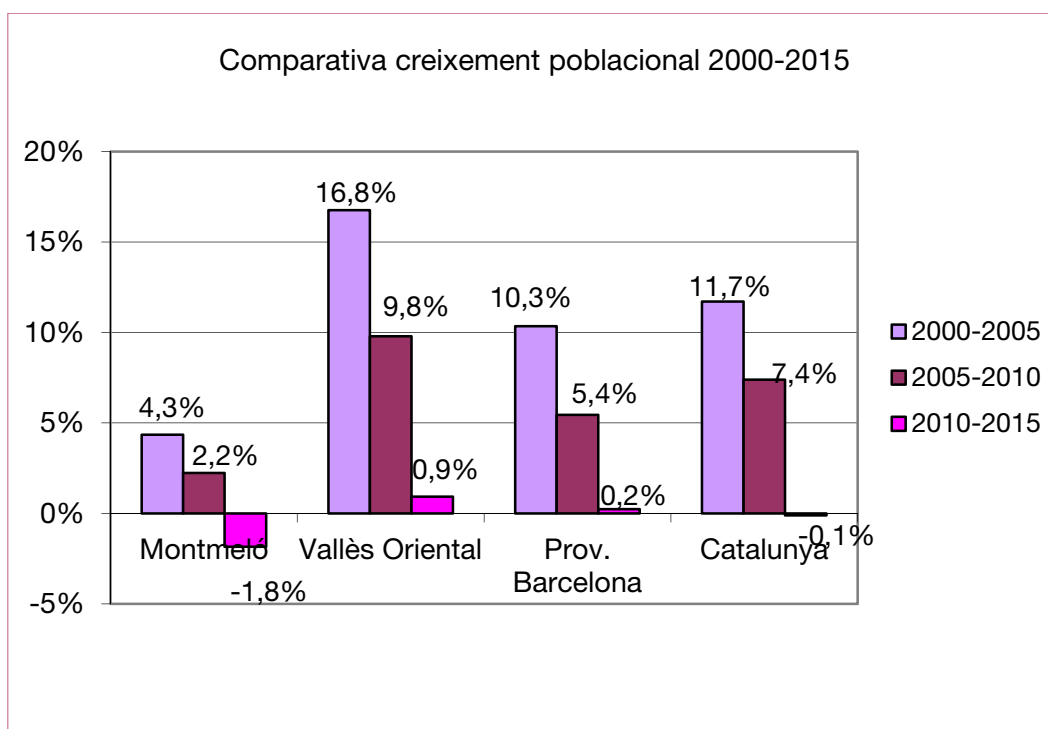
Font: elaboració del CERC a partir de dades de l'Institut d'Estadística de Catalunya (IDESCAT)

Taula 2.2. Comparativa territorial. Evolució de la població 2000-2015

	2000	2005	2010	2015
Montmeló	8.437	8.804	9.001	8.835
Vallès Oriental	309.459	361.319	396.691	400.375
Província de Barcelona	4.736.277	5.226.354	5.511.147	5.523.922
Catalunya	6.261.999	6.995.206	7.512.381	7.504.008

Font: elaboració del CERC a partir de dades de l'Institut d'Estadística de Catalunya (IDESCAT)

Gràfic 2.2. Comparativa territorial. Evolució de la població 2000-2015



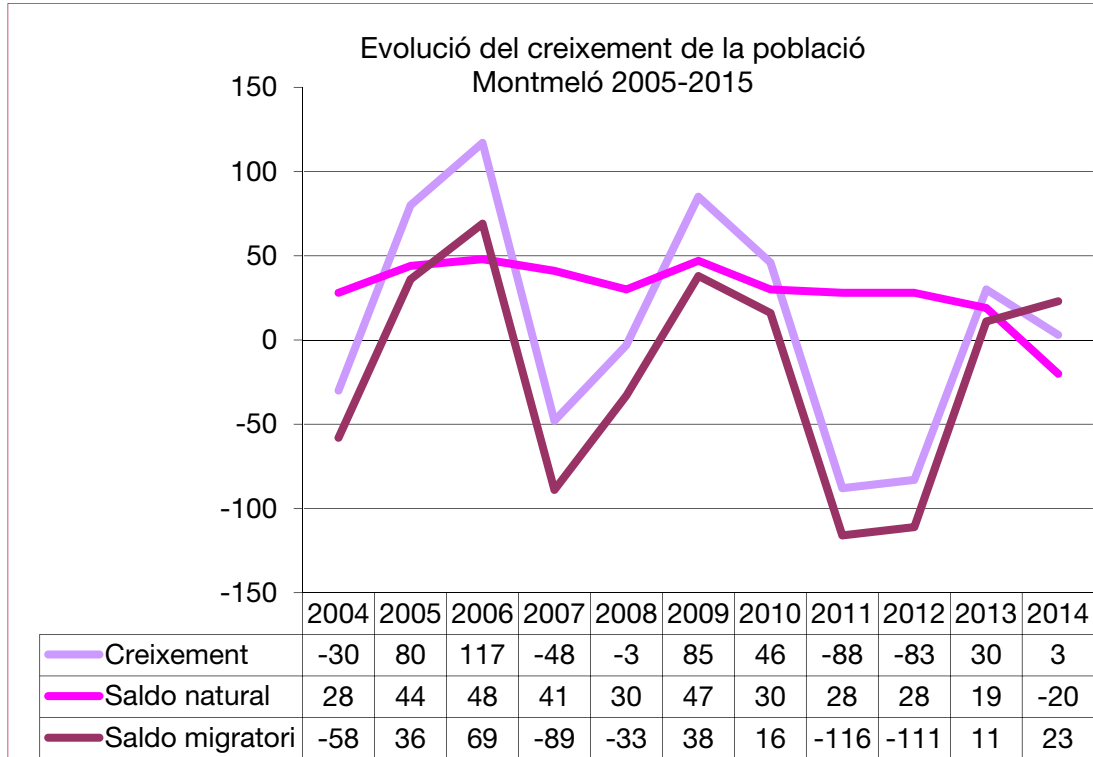
Font: elaboració del CERC a partir de dades de l'Institut d'Estadística de Catalunya (IDESCAT)

Taula 2.3. Montmeló. Creixement de la població 2004-2014

Montmeló	2004	2005	2006	2007	2008	2009	2010	2011	2012	2013	2014
<i>Població</i>	8.724	8.804	8.921	8.873	8.870	8.955	9.001	8.913	8.830	8.860	8.863
Creixement	-30	80	117	-48	-3	85	46	-88	-83	30	3
<i>Naixements</i>	87	102	104	91	96	103	93	86	80	68	62
<i>Defuncions</i>	59	58	56	50	66	56	63	58	52	49	82
Saldo natural	28	44	48	41	30	47	30	28	28	19	-20
Saldo migratori	-58	36	69	-89	-33	38	16	-116	-111	11	23

Font: elaboració del CERC a partir de dades de l'Institut d'Estadística de Catalunya (IDESCAT)

Gràfic 2.3. Montmeló. Creixement de la població 2004-2014



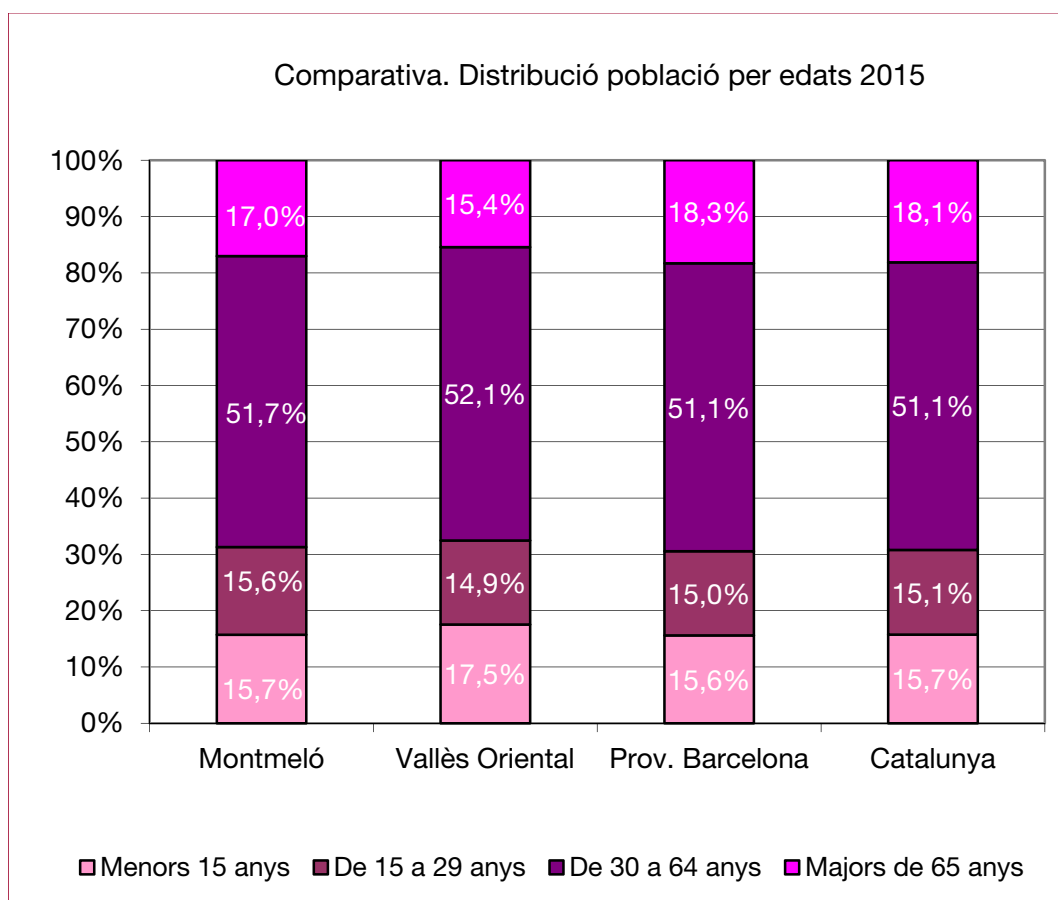
Font: elaboració del CERC a partir de dades de l'Institut d'Estadística de Catalunya (IDESCAT)

Taula 2.4. Montmeló, Vallès Oriental, província de Barcelona i Catalunya. Distribució de la població per edats. Valors absoluts i percentatge

Trams edat	Àmbit Territ.	2005		2010		2015	
< 15 anys	Montmeló	1.364	15,5%	1.479	16,4%	1.389	15,7%
	Vallès Oriental	58.129	16,1%	69.045	17,4%	70.173	17,5%
	Prov. Barcelona	733.582	14,0%	833.723	15,1%	861.506	15,6%
	Catalunya	988.016	14,1%	1.146.950	15,3%	1.180.399	15,7%
entre 15 i 29 anys	Montmeló	1.871	21,3%	1.548	17,2%	1.375	15,6%
	Vallès Oriental	76.290	21,1%	68.250	17,2%	59.776	14,9%
	Prov. Barcelona	1.064.031	20,4%	944.664	17,1%	826.795	15,0%
	Catalunya	1.426.772	20,4%	1.301.838	17,3%	1.130.493	15,1%
entre 30 i 64 anys	Montmeló	4.398	50,0%	4.687	52,1%	4.568	51,7%
	Vallès Oriental	180.616	50,0%	206.246	52,0%	208.697	52,1%
	Prov. Barcelona	2.577.230	49,3%	2.817.744	51,1%	2.824.885	51,1%
	Catalunya	3.429.694	49,0%	3.824.430	50,9%	3.831.648	51,1%
> 65 anys	Montmeló	1.171	13,3%	1.287	14,3%	1.503	17,0%
	Vallès Oriental	46.284	12,8%	53.150	13,4%	61.729	15,4%
	Prov. Barcelona	851.511	16,3%	915.016	16,6%	1.010.736	18,3%
	Catalunya	1.150.724	16,5%	1.239.163	16,5%	1.361.468	18,1%
Totals	Montmeló	8.804	100,0%	9.001	0,0%	8.835	100,0%
	Vallès Oriental	361.319	100,0%	396.691	0,0%	400.375	100,0%
	Prov. Barcelona	5.226.354	100,0%	5.511.147	0,0%	5.523.922	100,0%
	Catalunya	6.995.206	100,0%	7.512.381	0,0%	7.504.008	100,0%

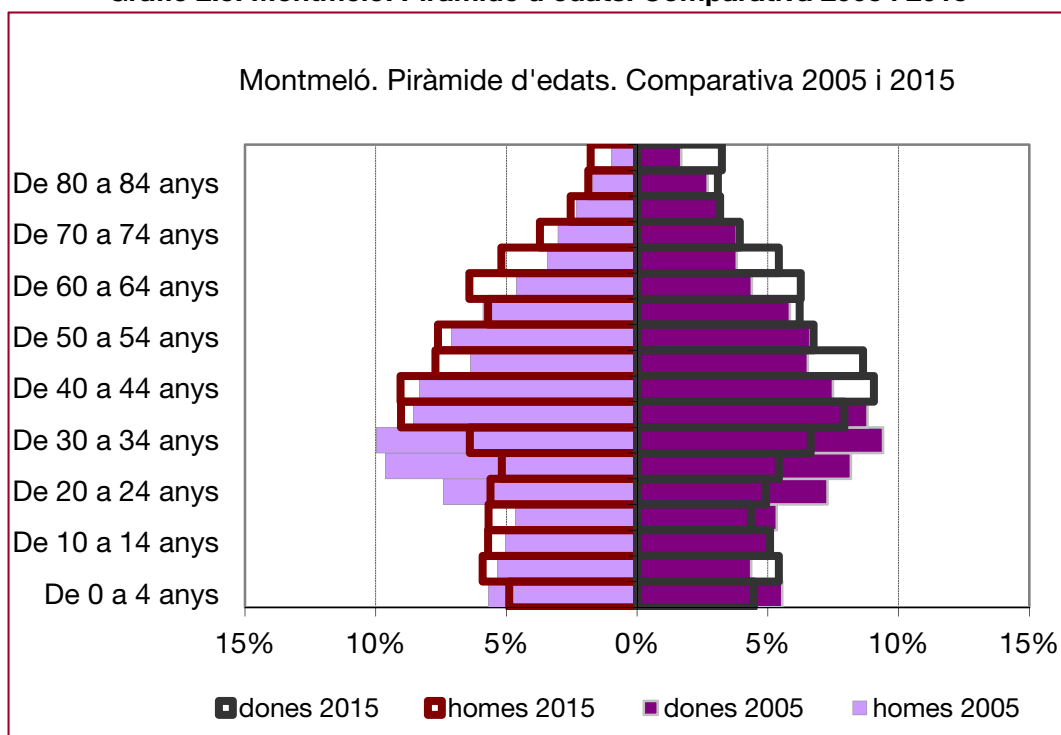
Font: elaboració del CERC a partir de dades de l'Institut d'Estadística de Catalunya (IDESCAT)

Gràfic 2.4. Comparativa territorial. Distribució de la població per edats 2015



Font: elaboració del CERC a partir de dades de l'Institut d'Estadística de Catalunya (IDESCAT)

Gràfic 2.5. Montmeló. Piràmide d'edats. Comparativa 2005 i 2015



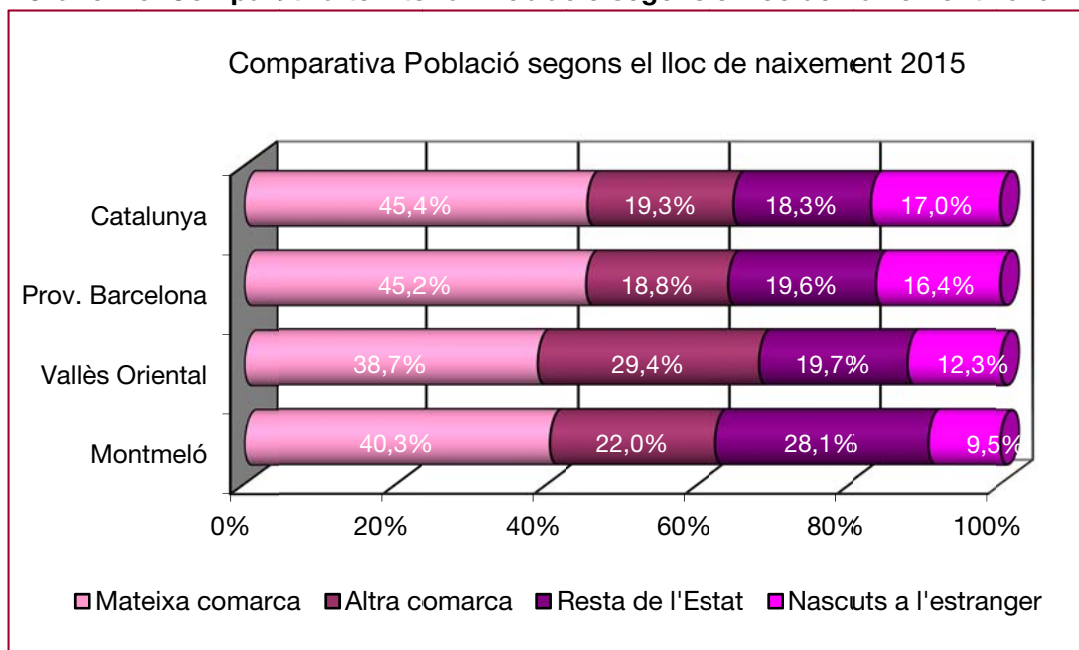
Font: elaboració del CERC a partir de dades de l'Institut d'Estadística de Catalunya (IDESCAT)

Taula 2.5. Comparativa territorial. Població segons el lloc de naixement 2015

2015	Mateixa comarca	Altra comarca	Resta Estat	Nascuts a l'estranger	Total Població
Montmeló	3.557	1.948	2.487	843	8.835
Vallès Oriental	154.881	117.539	78.809	49.146	400.375
Prov. Barcelona	2.497.509	1.039.982	1.080.368	906.063	5.523.922
Catalunya	3.406.094	1.451.461	1.370.930	1.279.621	7.508.106

Font: elaboració del CERC a partir de dades de l'Institut d'Estadística de Catalunya (IDESCAT)

Gràfic 2.6. Comparativa territorial. Població segons el lloc de naixement 2015

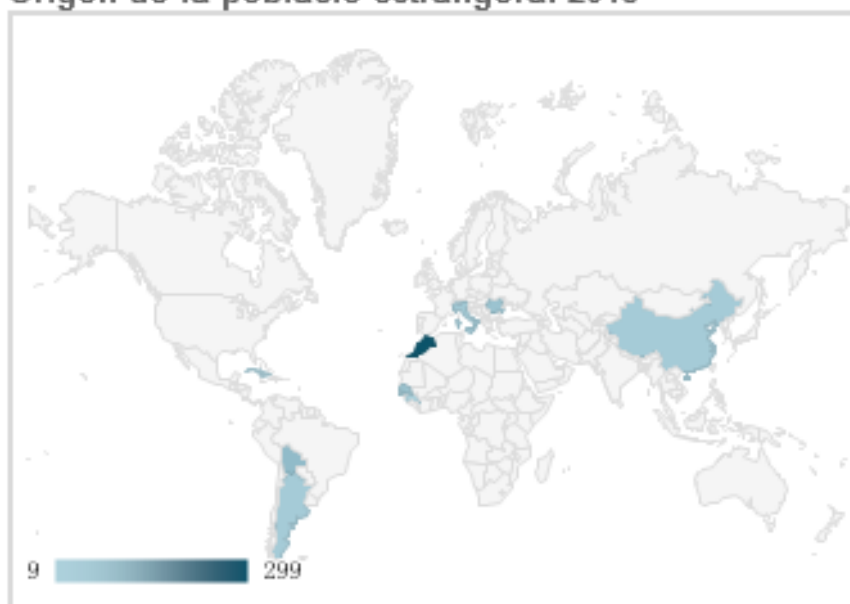


Font: elaboració del CERC a partir de dades de l'Institut d'Estadística de Catalunya (IDESCAT)

Taula 2.6. Montmeló. Origen de la població estrangera. Taxa d'estrangeria 2015

Població estrangera 2015	666	
Variació anual	-5,5%	
Variació 2011-2015	-11,0%	
Edat mitjana	31,57	
Taxa d'estrangeria	7,5%	
5 principals nacionalitats	465	Taxa respecte a les 5 nacionalitats
Marroc	299	64,3%
Bolívia	59	12,7%
Romania	41	8,8%
Senegal	38	8,2%
Itàlia	28	6,0%

Origen de la població estrangera. 2015

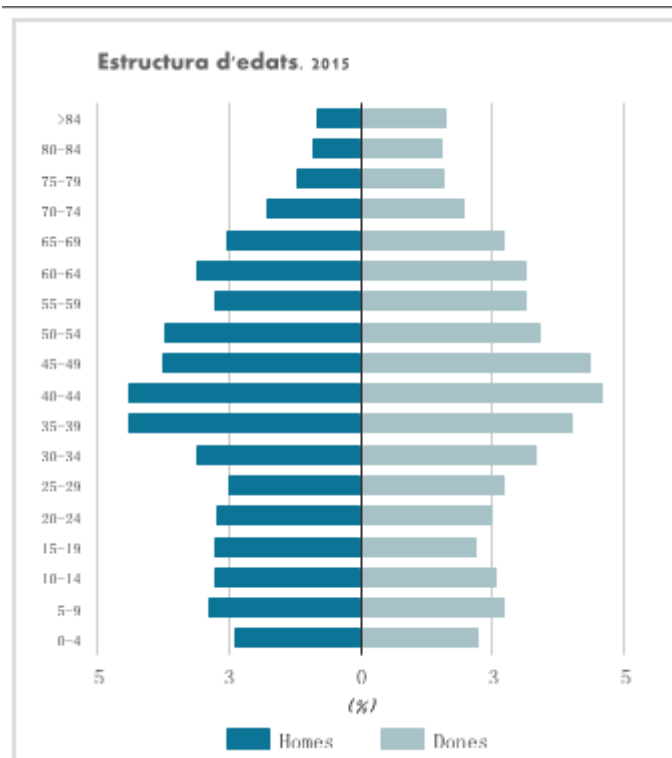


Font: Programa HERMES - Diputació de Barcelona, la Gerència de Serveis de Promoció Econòmica i Ocupació de la Diputació de Barcelona. http://www.diba.cat/hg2/informes/sintesi_municipal_1.asp

Montmeló. Annex de població. Demografia 2015

Demografia 2015

Població total	8.835
Variació anual	-0,32%
Variació 2011-2015	-0,88%
Habitants per km ²	2.209
Homes	4.331
Dones	4.504
Percentatge de joves	16,91%
Percentatge d'adults	66,08%
Percentatge pob. gran	17,01%
Índex d'envelliment	100,60
Edat mitjana	41,82
Índex de dependència global	51,34
Índex de recanvi	126,70
Població estacional	8.819
Població resident a l'estranger	85
Naixements	69
Índex Sintètic de Fecunditat	1,11
Defuncions	49
Taxa bruta de mortalitat	5,53



Font: Programa HERMES - Sistema d'Informació Socioeconòmica Local, l'Àrea de Desenvolupament Econòmic Local de la Diputació de Barcelona, la Gerència de Serveis de Promoció Econòmica i Ocupació de la Diputació de Barcelona. http://www.diba.cat/hg2/infomes/sintesi_municipal_1.asp

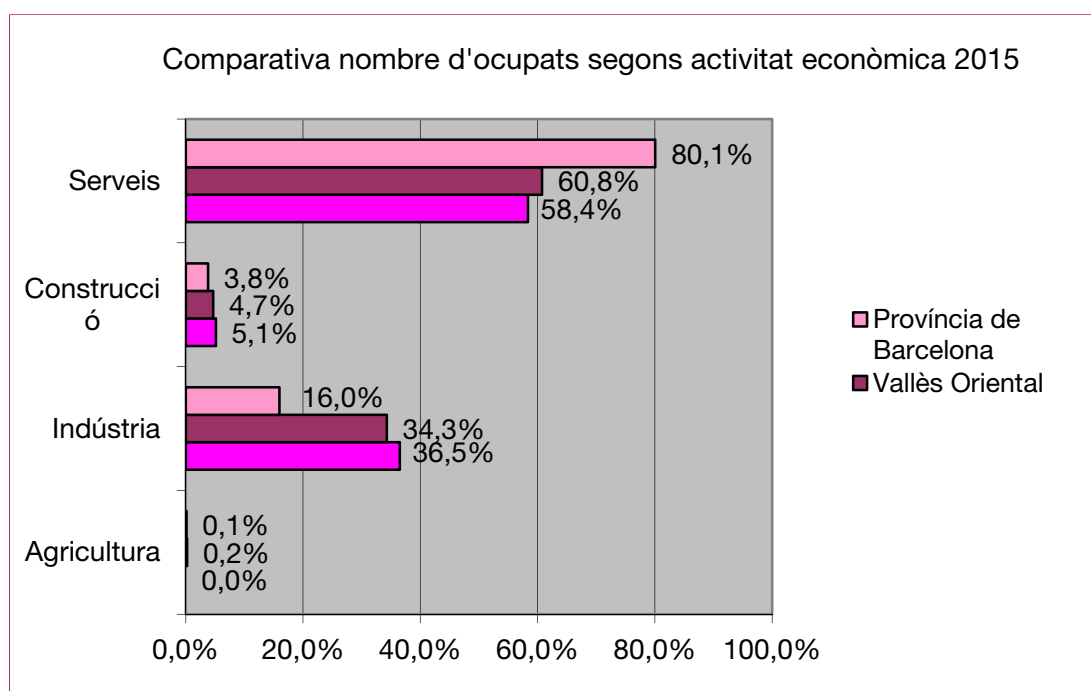
3. Dades socioeconòmiques

Taula 3.1. Montmeló. Evolució del nombre d'ocupats per grans sectors d'activitat econòmica 2013-2015

Montmeló	2013		2014		2015	
Agricultura	0	0,0%	0	0,0%	0	0,0%
Indústria	1.056	36,7%	1.055	35,9%	1.038	36,5%
Construcció	123	4,3%	158	5,4%	146	5,1%
Serveis	1.696	59,0%	1.729	58,8%	1.660	58,4%
Total ocupats	2.875	100%	2.942	100%	2.844	100%

Font: elaboració del CERC a partir de dades del Programa HERMES - Sistema d'Informació Socioeconòmica Local, l'Àrea de Desenvolupament Econòmic Local de la Diputació de Barcelona, la Gerència de Serveis de Promoció Econòmica i Ocupació de la Diputació de Barcelona

Gràfic 3.1. Comparativa territorial. Nombre d'ocupats per grans sectors d'activitat econòmica 2015



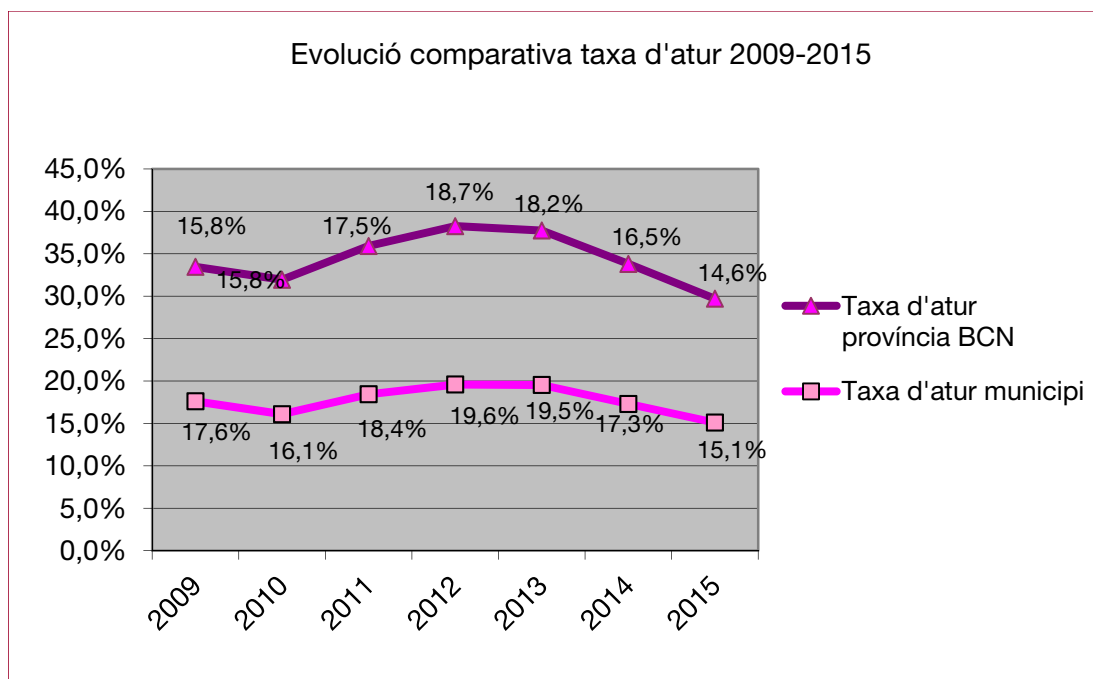
Font: elaboració del CERC a partir de dades del Programa HERMES - Sistema d'Informació Socioeconòmica Local, l'Àrea de Desenvolupament Econòmic Local de la Diputació de Barcelona, la Gerència de Serveis de Promoció Econòmica i Ocupació de la Diputació de Barcelona

Taula 3.2. Montmeló i província de Barcelona. Taxa d'atur comparativa 2009, 2012 i 2015

Taxa d'atur	TOTAL		
	2009	2012	2015
Montmeló	17,6%	19,6%	15,1%
Província de Barcelona	15,8%	18,7%	14,6%

Font: elaboració del CERC a partir de dades del Programa HERMES - Sistema d'Informació Socioeconòmica Local, l'Àrea de Desenvolupament Econòmic Local de la Diputació de Barcelona, la Gerència de Serveis de Promoció Econòmica i Ocupació de la Diputació de Barcelona. Dades anuals

Gràfic 3.2. Montmeló i província de Barcelona. Taxa d'atur comparativa 2009, 2012 i 2015



Font: elaboració del CERC a partir de dades del Programa HERMES - Sistema d'Informació Socioeconòmica Local, l'Àrea de Desenvolupament Econòmic Local de la Diputació de Barcelona, la Gerència de Serveis de Promoció Econòmica i Ocupació de la Diputació de Barcelona. Dades anuals

4. Pressupostos

Taula 4.1. Montmeló. Pressupost municipal de cultura sobre el total de l'Ajuntament

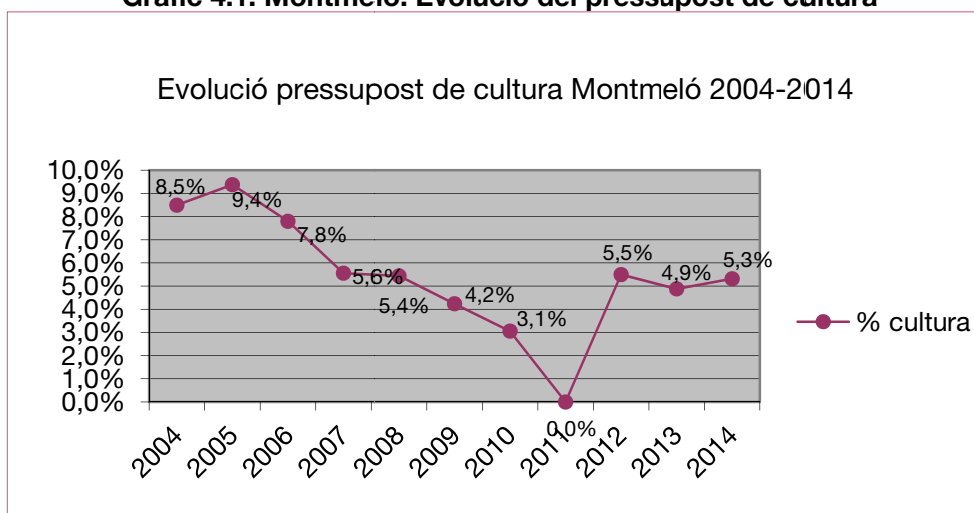
Montmeló	Pressupost Cultura	Pressupost Ajuntament	% cultura
2004	723.723,6 €	8.521.080,9 €	8,5%
2005	720.977,2 €	7.691.637,3 €	9,4%
2006	786.499,7 €	10.090.126,5 €	7,8%
2007	608.684,6 €	10.958.838,3 €	5,6%
2008	645.874,5 €	11.865.727,7 €	5,4%
2009	559.075,8 €	13.192.568,0 €	4,2%
2010	456.030,2 €	14.930.971,6 €	3,1%
2011 (1)	- €	- €	-
2012	609.098,3 €	11.082.512,9 €	5,5%
2013	544.227,2 €	11.156.964,7 €	4,9%
2014	620.850,6 €	11.676.220,2 €	5,3%

Font: elaboració del CERC a partir de les dades publicades pel Servei d'Informació Econòmica Municipal (SIEM), Àrea d'Hisenda i Recursos Interns, Direcció de Serveis de Planificació Econòmica de l'Àrea de Presidència de la Diputació de Barcelona.

Nota: a partir de l'any 2010, les despeses de Cultura s'integren en el capítol 33 que inclou les antigues subfuncions 451, 452 (oci i temps lliure) i 453 (patrimoni històric)

(1) SIEM 2011_ no consten dades de Montmeló

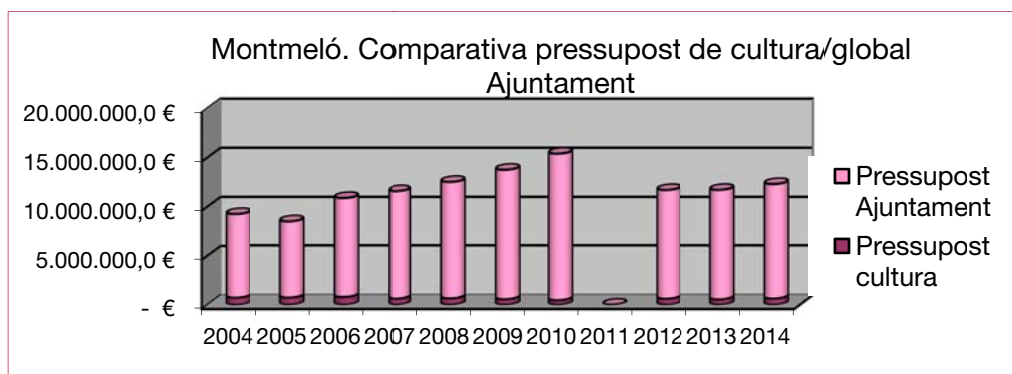
Gràfic 4.1. Montmeló. Evolució del pressupost de cultura



Font: elaboració del CERC a partir de les dades publicades pel Servei d'Informació Econòmica Municipal (SIEM), Àrea d'Hisenda i Recursos Interns, Direcció de Serveis de Planificació Econòmica de l'Àrea de Presidència de la Diputació de Barcelona.

(1) SIEM 2011_ no consten dades de Montmeló

Gràfic 4.2. Montmeló. Comparativa pressupost de cultura/global 2004-2014



Font: elaboració del CERC a partir de les dades publicades pel Servei d'Informació Econòmica Municipal (SIEM), Àrea d'Hisenda i Recursos Interns, Direcció de Serveis de Planificació Econòmica de l'Àrea de Presidència de la Diputació de Barcelona.

(1) SIEM 2011_ no consten dades de Montmeló

Taula 4.2. Montmeló. Pressupostos municipals de cultura desglossat per subfuncions (451, 452 i 453)

Montmeló	Total Cultura	Subf. 451	Subf. 452	Subf. 453
2004	723.723,6 €	373.860,3 €	349.863,2 €	0,0 €
2005	720.977,2 €	403.298,2 €	317.679,6 €	0,0 €
2006	786.499,7 €	480.761,0 €	305.738,7 €	0,0 €
2007	608.684,6 €	483.990,2 €	124.694,5 €	0,0 €
2008	645.874,5 €	484.278,4 €	161.596,1 €	0,0 €
2009	559.075,8 €	429.044,1 €	130.031,7 €	0,0 €
2010	456.030,2 €			
2011	- €			
2012	609.098,3 €			
2013	544.227,2 €			
2014	620.850,6 €			

Font: elaboració del CERC a partir de les dades publicades pel Servei d'Informació Econòmica Municipal (SIEM), Àrea d'Hisenda i Recursos Interns, Direcció de Serveis de Planificació Econòmica de l'Àrea de Presidència de la Diputació de Barcelona.

Nota: a partir de l'any 2010, les despeses de Cultura s'integren en el capítol 33 que inclou les antigues subfuncions 451, 452 (oci i temps lliure) i 453 (patrimoni històric)

(1) SIEM 2011_ no consten dades de Montmeló

Taula 4.3. Montmeló i municipis per trams de població. Comparativa pressupostària 2012-2014 (1)

2012					
	Pressupost Cultura	Pressupost Ajuntament	Pressupost cultura/pressupost l'Ajuntament	Despesa Cult/hab.	Habitants
Montmeló	€ 609.098,3	11.082.512,9 €	5,5%	69,0 €	8.830
Mitjana municipis entre 5.000 i 10.000 hab.	€ 561.594,4	7.564.983,9 €	7,4%	77,6 €	7.236

2013

			Pressupost		
			cultura/ pressupost l'Ajuntament	Despesa Cult/hab.	Habitants
	Pressupost Cultura	Pressupost Ajuntament			
Montmeló	€ 544.227,2	11.156.964,7 €	4,9%	61,4 €	8.860
Mitjana municipis entre 5.000 i 0.000 hab.	€ 550.982,9	7.510.623,1 €	7,3%	75,4 €	7.311

2014

			Pressupost		
			cultura/ pressupost l'Ajuntament	Despesa Cult/hab.	Habitants
	Pressupost Cultura	Pressupost Ajuntament			
Montmeló	€ 620.850,6	11.676.220,2 €	5,3%	70,0 €	8.863
Mitjana municipis entre 5.000 i 10.000 hab.	€ 558.723,4	7.328.403,4 €	7,6%	75,4 €	7.411

Font: elaboració del CERC a partir de les dades publicades pel Servei d'Informació Econòmica Municipal (SIEM), Àrea d'Hisenda i Recursos Interns, Direcció de Serveis de Planificació Econòmica de l'Àrea de Presidència de la Diputació de Barcelona. (1) SIEM 2011_ no consten dades de Montmeló

Taula 4.4. Montmeló. Pressupostos municipals desglossats per capítols 2012-2014 (1)

2012

Capítols	Cultura		Global Ajuntament	
	Total	% / total	Total	% / total
Capítol I	266.786,3 €	43,8%	3.644.802,0 €	32,9%
Capítol II	304.069,4 €	49,9%	2.489.586,4 €	22,5%
Capítol III	- €	0,0%	403.331,1 €	3,6%
Capítol IV	38.242,6 €	6,3%	3.053.833,6 €	27,6%
Capítol VI	- €	0,0%	974.269,0 €	8,8%
Capítol VII	- €	0,0%	- €	0,0%
Capítol VIII	- €	0,0%	- €	0,0%
Capítol IX	- €	0,0%	516.690,8 €	4,7%
Total capítols	609.098,3 €	100,0%	11.082.512,9 €	100,0%
Despesa corrent (caps I, II, IV)	609.098,3 €	100,0%	9.188.222,0 €	86,0%
Despesa de capital (cap VI, VII)	- €	0,0%	974.269,0 €	9,1%
Despesa financera (caps VIII, IX)	- €	0,0%	516.690,8 €	4,8%
Total capítols	609.098,3 €	100,0%	10.679.181,8 €	100,0%

2013

Capítols	Cultura		Global Ajuntament	
	Total	% / total	Total	% / total
Capítol I	220.867,3 €	40,6%	3.648.697,4 €	32,7%
Capítol II	278.285,4 €	51,1%	2.838.616,8 €	25,4%
Capítol III	- €	0,0%	393.888,7 €	3,5%
Capítol IV	43.143,3 €	7,9%	2.674.736,2 €	24,0%
Capítol VI	1.931,2 €	0,4%	831.064,9 €	7,4%
Capítol VII	- €	0,0%	- €	0,0%
Capítol VIII	- €	0,0%	- €	0,0%
Capítol IX	- €	0,0%	769.960,6 €	6,9%
Total capítols	544.227,2 €	100,0%	11.156.964,7 €	100,0%
Despesa corrent (caps I, II, IV)	542.296,1 €	99,6%	9.162.050,4 €	85,1%
Despesa de capital (cap VI, VII)	1.931,2 €	0,4%	831.064,9 €	7,7%
Despesa financera (caps VIII, IX)	- €	0,0%	769.960,6 €	7,2%
Total capítols	544.227,2 €	100,0%	10.763.075,9 €	100,0%

Taula 4.4. Montmeló. Pressupostos municipals desglossats per capítols 2012-2014 (continuació)

2014

Capítols	Cultura		Global Ajuntament	
	Total	% / total	Total	% / total
Capítol I	246.451,2 €	39,7%	3.879.503,5 €	33,2%
Capítol II	334.272,2 €	53,8%	2.981.203,9 €	25,5%
Capítol III	- €	0,0%	424.807,8 €	3,6%
Capítol IV	40.127,2 €	6,5%	2.803.264,4 €	24,0%
Capítol VI	- €	0,0%	757.360,2 €	6,5%
Capítol VII	- €	0,0%	- €	0,0%
Capítol VIII	- €	0,0%	- €	0,0%
Capítol IX	- €	0,0%	830.080,4 €	7,1%
Total capítols	620.850,6 €	100,0%	11.676.220,2 €	100,0%
Despesa corrent (caps I, II, IV)	620.850,6 €	100,0%	9.663.971,8 €	85,9%
Despesa de capital (cap VI, VII)	- €	0,0%	757.360,2 €	6,7%
Despesa financera (caps VIII, IX)	- €	0,0%	830.080,4 €	7,4%
Total capítols	620.850,6 €	100,0%	11.251.412,4 €	100,0%

Font: elaboració del CERC a partir de les dades publicades pel Servei d'Informació Econòmica Municipal (SIEM), Àrea d'Hisenda i Recursos Interns, Direcció de Serveis de Planificació Econòmica de l'Àrea de Presidència de la Diputació de Barcelona. (1) SIEM 2011_ no consten dades de Montmeló

**Taula 4.5. Municipis per trams de població entre 5.000 i 10.000 habitants.
Mitjanes dels pressupostos desglossats per capítols 2012-2014**

2012_51 municipis (1)

Capítols	Cultura		Global Ajuntament	
	Total	% / total	Total	% / total
Capítol I	5.841.155,0 €	20,4%	131.739.204,6 €	34,1%
Capítol II	9.275.623,9 €	32,4%	144.328.250,9 €	37,4%
Capítol III	10.000,0 €	0,0%	7.742.262,4 €	2,0%
Capítol IV	2.273.870,4 €	7,9%	24.901.993,3 €	6,5%
Capítol VI	10.705.216,0 €	37,4%	42.214.674,2 €	10,9%
Capítol VII	500.450,8 €	1,7%	2.818.835,1 €	0,7%
Capítol VIII	35.000,0 €	0,1%	3.127.445,9 €	0,8%
Capítol IX	- €	0,0%	28.941.512,8 €	7,5%
Total capítols	28.641.316,0 €	100,0%	385.814.179,4 €	100,0%
Despesa corrent (caps I, II, IV)	17.390.649,3 €	60,7%	300.969.448,9 €	79,6%
Despesa de capital (cap VI, VII)	11.205.666,7 €	39,1%	45.033.509,4 €	11,9%
Despesa financera (caps VIII, IX)	35.000,0 €	0,1%	32.068.958,8 €	8,5%
Total capítols	28.631.316,0 €	100,0%	378.071.917,0 €	100,0%

2013_50 municipis

Capítols	Cultura		Global Ajuntament	
	Total	% / total	Total	% / total
Capítol I	5.966.197,2 €	21,7%	131.418.121,1 €	35,0%
Capítol II	9.781.170,0 €	35,5%	143.107.790,3 €	38,1%
Capítol III	- €	0,0%	6.853.326,6 €	1,8%
Capítol IV	2.323.874,1 €	8,4%	24.635.785,5 €	6,6%
Capítol VI	8.729.003,4 €	31,7%	36.693.062,6 €	9,8%
Capítol VII	748.898,8 €	31,7%	2.690.712,3 €	0,7%
Capítol VIII	- €	2,7%	595.013,0 €	0,2%
Capítol IX	- €	0,0%	29.537.341,5 €	7,9%
Total capítols	27.549.143,5 €	100,0%	375.531.152,8 €	100,0%
Despesa corrent (caps I, II, IV)	18.071.241,3 €	65,6%	299.161.696,9 €	81,1%
Despesa de capital (cap VI, VII)	9.477.902,2 €	34,4%	39.383.774,9 €	10,7%
Despesa financera (caps VIII, IX)	- €	0,0%	30.132.354,5 €	8,2%
Total capítols	27.549.143,5 €	100,0%	368.677.826,3 €	100,0%

(1) SIEM 2012_no consten dades de Sant Esteve de Sesrovires

Taula 4.5. Municipis per trams de població entre 5.000 i 10.000 habitants. Mitjanes dels pressupostos desglossats per capítols 2012-2014 (continuació)

2014_48 municipis (2)

Capítols	Cultura		Global Ajuntament	
	Total	% / total	Total	% / total
Capítol I	5.424.577,3 €	20,2%	117.651.602,7 €	33,4%
Capítol II	9.666.211,0 €	36,0%	129.840.932,0 €	36,9%
Capítol III	- €	0,0%	5.208.216,5 €	1,5%
Capítol IV	1.887.292,0 €	7,0%	22.964.557,4 €	6,5%
Capítol VI	6.568.332,8 €	24,5%	39.994.914,2 €	11,4%
Capítol VII	3.272.311,8 €	12,2%	5.716.483,0 €	1,6%
Capítol VIII	- €	0,0%	642.698,1 €	0,2%
Capítol IX	- €	0,0%	29.743.959,3 €	8,5%
Total capítols	26.818.724,9 €	100,0%	351.763.363,0 €	100,0%
Despesa corrent (caps I, II, IV)	16.978.080,4 €	63,3%	270.457.092,1 €	78,0%
Despesa de capital (cap VI, VII)	9.840.644,5 €	36,7%	45.711.397,2 €	13,2%
Despesa financera (caps VIII, IX)	- €	0,0%	30.386.657,3 €	8,8%
Total capítols	26.818.724,9 €	100,0%	346.555.146,5 €	100,0%

Font: elaboració del CERC a partir de les dades publicades pel Servei d'Informació Econòmica Municipal (SIEM), Àrea d'Hisenda i Recursos Interns, Direcció de Serveis de Planificació Econòmica de l'Àrea de Presidència de la Diputació de Barcelona. (2) SIEM 2014_ no consten dades dels següents municipis: Begues, Lliçà Vall, Vilassar Dalt i Teià

Taula 4.6. Montmeló i municipis del tram de població entre 5.000 i 10.000 habitants Mitjana del període 2012-2014

	Montmeló		MUNICIPIS DEL TRAM (1)	
	Cultura	Total Ajuntament	Cultura	Total Ajunt. Tram
Capítol I	41,4%	32,9%	20,8%	34,2%
Capítol II	51,7%	24,5%	34,6%	37,5%
Capítol III	0,0%	3,6%	0,0%	1,8%
Capítol IV	6,8%	25,2%	7,8%	6,5%
Capítol VI	0,1%	7,6%	31,2%	10,7%
Capítol VII	0,0%	0,0%	5,6%	1,0%
Capítol VIII	0,0%	0,0%	0,0%	0,4%
Capítol IX	0,0%	6,2%	0,0%	7,9%
Total capítols	100,00%	100,00%	100,00%	100,00%
Despesa corrent (caps I, II, IV)	99,89%	85,69%	63,20%	79,61%
Despesa de capital (cap VI, VII)	0,11%	7,84%	36,76%	11,92%
Despesa financera (caps VIII, IX)	0,00%	6,47%	0,04%	8,47%
Total capítols	100,00%	100,00%	100,00%	100,00%

Font: elaboració del CERC a partir de les dades publicades pel Servei d'Informació Econòmica Municipal (SIEM), Àrea d'Hisenda i Recursos Interns, Direcció de Serveis de Planificació Econòmica de l'Àrea de Presidència de la Diputació de Barcelona.

(1) SIEM 2012_no consten dades de Sant Esteve de Sesrovires
SIEM 2014_ no consten dades dels següents municipis: Begues, Lliçà Vall, Vilassar Dalt i Teià

DADES CULTURALS

5. Associacionisme

Taula 5.1. Nombre d'entitats. Comparativa territorial

2015	Entitats	Entitats culturals	% Entitats culturals/ Entitats
Montmeló	86	33	38,4%
Vallès Oriental	3.234	1.532	47,4%
Província Barcelona	44.369	20.180	45,5%

Font: elaboració del CERC a partir de dades publicades pel Departament de Justícia, Generalitat de Catalunya. Actualització: març 2016 http://justicia.gencat.cat/ca/serveis/guia_d_entitats/

Taula 5.2. Nombre d'entitats. Comparativa territorial per cada 1.000 habitants

2015	Entitats	Entitats/1000 h.	Entitats culturals	Entitats culturals/1000 h.
Montmeló	86	9,73	33	3,74
Vallès Oriental	3.234	8,08	1.532	3,83
Província Barcelona	44.369	8,03	20.180	3,65

Font: elaboració del CERC a partir de dades publicades pel Departament de Justícia, Generalitat de Catalunya. Actualització: març 2016 http://justicia.gencat.cat/ca/serveis/guia_d_entitats/

Montmeló. Llistat d'entitats

Culturals

AA VV Cucurny

ACEM

Associació Amics de la Fotografia

Centre d'Estudis Montmeló

Colla de Diables

Colla de Geganters

Esbart Dansaire i Cultural

Junta del Casal dels Avis

La Xarxa

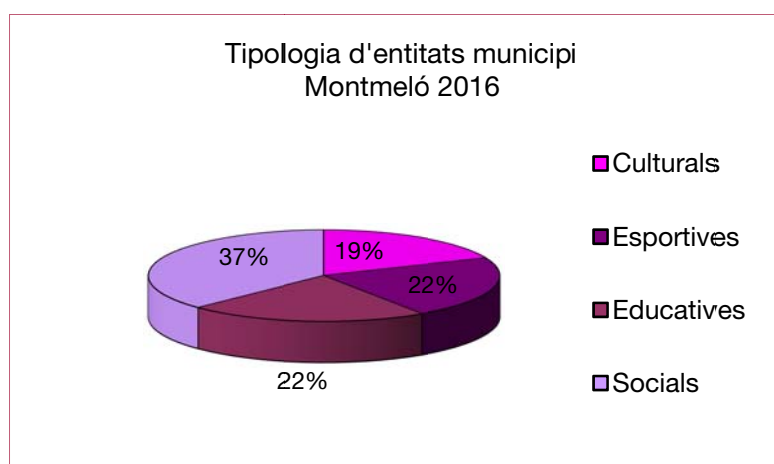
L'Agrup. Associació Cultural Montmeló

Ludus Historiae

Font: elaboració del CERC a partir de dades publicades a la pàgina web de l'Ajuntament de Montmeló

Actualització març 2016 <http://www.montmelo.cat/el-municipi/guia-d-entitats.htm>

Gràfic 5.1. Tipologia d'entitats municipal



Font: elaboració del CERC a partir de dades publicades a la pàgina web de l'Ajuntament de Montmeló.

Actualització març 2016 <http://www.montmelo.cat/el-municipi/guia-d-entitats.htm>

6. Biblioteques – Dades de lectura pública

Biblioteca La Grua

Adreça Carrer de Francesc Macià, 11

08160 Montmeló

Tel.:935 720 583

a/e: b.montmelo.lg@diba.cat

Director/a: Fina Bassons Berruezo

Data d'inauguració: 31/03/1995

Font: Gerència de Serveis de Biblioteques de la Diputació de Barcelona. http://bibliotecavirtual.diba.cat/detall-biblioteca/-/journal_content/56_INSTANCE_2r6Q/348756/424268?p_r_p_1257239160_cids=348760&p_r_p_1254901832_lid=67802488

Taula 6.1. Biblioteca La Grua. Dades de referència i contrast amb els estàndards del Mapa de Lectura Pública 2014

Biblioteques	Estàndards Municipi 2014	Biblioteca La Grua 2015
Superfície de programa (m ²)	1.018	389
Personal	4-5	3
Equipament informàtic (1)	8 (+10)	12 (2)
Punts de lectura (1)	75	64
Fons documental (lliure accés)	22.075	46.834

Font: Mapa de Lectura Pública de Catalunya, Gerència de Serveis de Biblioteques de la Diputació de Barcelona

Actualització 2014

(1) Als estàndards 2014 no s'especifiquen ni l'equipament informàtic ni els punts de lectura per a cap de les biblioteques de Manresa. Els estàndards indicats defineixen els requeriments generals mínims segons el nombre d'habitants i les característiques del municipi.

(2) L'equipament informàtic indicat correspon al número total d'ordinadors. A la biblioteca La Grua són 12 ordinadors

(8 d'ús públic).

Taula 6.2. Biblioteca La Grua. Activitats, publicacions i difusió 2014-2015

Biblioteca La Grua	2014	2015
Exposicions	0	0
Hores del conte	9	8
Conferències	0	0
Visites escolars	5	19
Visites organitzades	11	0
Audicions, concerts i espectacles	0	0
Cursos i tallers	0	0
Clubs de lectura	2	2
Altres activitats	49	71
Guies de lectura	6	0
Programes de ràdio	0	0
Altres publicacions (premsa escrita i/o digital)	0	0
Total	82	100

Font: Gerència de Serveis de Biblioteques de la Diputació de Barcelona

Taula 6.3. Biblioteca La Grua. Indicadors de la lectura pública 2014-2015

DADES DE FONTS	2014	2015
Fons documental	49.225	50.695
Ingressos durant l'any (1)	1.125	1.470
% sobre el total de la col·lecció	0,0%	0,0%
DADES DELS USUARIS		
Població atesa per la biblioteca	8.863	8.835
Usuaris amb carnet biblioteca	4.513	4.478
% usuaris inscrits sobre població atesa	50,9%	35,0%
DADES DE SERVEI		
Dies de servei	253	253
Hores de servei	1.295	1.303
Visites	30.926	28.321
Ús del servei públic d'accés a Internet o d'ofimàtica (en usuaris acumulats)	2.806	2.239
Préstecs	6.434	5.920
MITJANES PER DIA DE SERVEI		
Visites	122	112
Ús del servei públic d'accés a Internet o d'ofimàtica (en usuaris acumulats)	52	52
Préstecs	25	23

Font: Gerència de Serveis de Biblioteques de la Diputació de Barcelona

(1) els ingressos es calculen respecte al total del fons, no respecte al fons de lliure accés

7. Dades de l'Oficina de Difusió Artística (ODA)

Taula 7.1. Circuit d'Espectacles de l'Oficina de Difusió Artística 2013-2014

2013		2014	
Municipis participants de entre 5.001 i 20.000 hab.	% municipis participants / total municipis del tram	Municipis participants de entre 5.001 i 20.000 hab.	% municipis participants / total municipis del tram
23	26,74%	28	33,33%

	Funcions		Assistents	
	2013	2014	2013	2014
Montmeló	7	10	1.643	1.901
municipis de 5.001 a 20.000 hab.	4	5	492	29
Mitjana total municipis que han participat al Circuit	23	26	5.667	6.062

	Funcions/1000 hab		Assistents/ 1000 hab	
	2013	2014	2013	2014
Montmeló	1	1	185	214
Mitjana municipis entre 5.001 i 20.000 hab.	1,00	1,10	93	133
Mitjana total municipis que han participat al Circuit	0,50	0,60	130	151

Font: Oficina de Difusió Artística, Diputació de Barcelona

Nota: total de municipis de la província de Barcelona que han participat l'any: 61 municipis en **2013** i 66 municipis en **2014**

Taula 7.2. Dades del programa Anem al Teatre 2012-2013 i 2013-2014

	2012-2013		2013-2014	
Municipis participants de la Prov. de Bcn (1)	64	21%	64	21%
Municipis adherits a Vallès Oriental (2)	29	74%	29	74%
Nombre d'espectadors a Montmeló (3)	1138	1%	1287	2%

Font: Oficina de Difusió Artística, Diputació de Barcelona

(1) El percentatge dels municipis adherits al protocol del programa està calculat en base al total dels municipis de la província

(2) Percentatge calculat respecte del total de municipis de la comarca (39 municipis)

(3) Percentatge d'espectadors respecte el total d'espectadors de tots els municipis participants a la comarca

8. Dades de l'Oficina de Patrimoni Cultural (OPC)

8.1. Béns de patrimoni inventariats a Montmeló

No consten dades respecte a l'inventari de béns patrimonials de Montmeló.

Font: Oficina de Patrimoni Cultural, Diputació de Barcelona.

http://www.diba.cat/web/opc/mapa_patrimoni_cultural

8.2. Xarxa de Museus Locals

Montmeló disposa de tres museus:

- ***Museu Municipal de Montmeló***

El Museu Municipal de Montmeló ocupa una antiga casa senyorial, Can Caballé, que fou construïda a l'entorn de l'any 1920 i que l'any 2001 es va incloure en el Catàleg del Patrimoni Històric, Arqueològic i Natural de Montmeló. Consta de dues plantes i coberta a dues vessants. Es caracteritza per la presència de dues esveltes torres mirador i alguns elements decoratius d'inspiració modernista, com les sanefes de rajoles blanques i verdes en escacat que recorren la façana principal o les teules vidrades de color verd que remarquen els careners i les arestes de les cobertes.

L'any 1984, l'Ajuntament adquireix l'edifici i el 1996 s'aprova la seva rehabilitació per esdevenir la seu del futur Museu.

Adreça: Edifici de Can Caballé. Plaça Joan Miró s/n 08160 Montmeló Tel. 935721166. a/e: museu@montmelo.cat

<http://www.montmelo.cat/pl229/el-municipi/guia-d-equipaments>

Horari Museu: De dilluns a divendres, de 10 a 13 h; Visites comentades per a grups en horaris convinguts.

Inaugurat el 2 de juliol de 1998, el museu municipal depèn de la Regidoria de Cultura.

- **Museu Municipal de Montmeló. Assentament Romà de Can Tacó**

Mons Observans és un assentament romà construït al darrer terç del segle II aC dalt d'un petit turó de 120 m d'altitud sobre el nivell del mar entre els municipis de Montmeló i Montornès del Vallès (el Vallès Oriental).

Tradicionalment, la historiografia ha anomenat aquest jaciment arqueològic com a Can Tacó - Turó d'en Roina. La recerca arqueològica ha interpretat l'assentament com a possible praesidium, un establiment miliar des del qual s'exercirien funcions polítiques i administratives de control del territori circumdant.

El jaciment arqueològic de Can Tacó des del novembre de 2007 està declarat com a Bé Cultural d'Interès Nacional.

Adreça: Turó d'en Roina (Mons Observans) 08160 Montmeló

Tel. 935721166 .info@monsobservans.cat

<http://www.monsobservans.cat/jaciment/>

Horari: desembre, gener i febrer Obertura mensual cada tercer diumenge de mes d'11 h a 14 h* Juny Obertura setmanal els dissabtes cap al tard de 18 h a 20 h** Agost Tancat *Visites guiades a les 11, les 12 i les 13 h **Visites guiades a les 18 h i les 19 h De març a maig i de setembre a novembre Obertura setmanal tots els diumenges d'11 h a 14 h* Juliol Obert durant els actes de les 'Nits d'estiu a la romana' Visites concertades (per a escoles i grups de 15 o més)

Museu Municipal de Montmeló. Vil·la romana de Can Massó i As La vil·la romana de can Massot se situa al casc urbà de Montmeló, en una zona arqueològica protegida a l'entorn dels actuals carrers de Jacint Verdaguer, Balmes i Doctor Robert. Les primeres restes arqueològiques pertanyents a aquesta vil·la es descobriren a la dècada de 1920, quan es va construir l'edifici homònim, al carrer de Jacint Verdaguer núm. 18. Entre els anys 1959 i 1992, el control de les obres que es duïen a terme tant al subsòl de la finca esmentada com a la via pública, van conduir al descobriment de diverses estances pertanyents a la pars urbana o residencial de la vil·la.

En destaca una habitació que encara conservava el llindar corresponent a la porta d'accés, bellament decorat amb una excepcional peça de marbre o calcària de color blau amb vetes blanques amb els forats per a les pollegueres.

Entre els anys 2007 i 2008, s'hi van dur a terme diverses intervencions arqueològiques que van permetre ampliar, de forma considerable, la superfície coneguda de la vil·la.

Gràcies a aquestes intervencions que, en bona part, foren motivades per obres de la via pública, es recuperaren notables restes arquitectòniques que reforçaren la

importància atribuïda al jaciment. En destaquen diversos fragments de columnes d'estil toscà, un antefixe i una columneta que foren abocats a l'interior d'una gran sitja d'emmagatzematge en els darrers anys d'ocupació de la vil·la.

- ***Asentament Neolític***

Adreça: Carrer de Balmes 08160 Montmeló

Font: Diputació de Barcelona. Web Xarxa de Museus

<http://museuslocals.diba.cat/museu/1402036>

<http://museuslocals.diba.cat/museu/2777873>

<http://museuslocals.diba.cat/museu/2778045>

8.3. Xarxa d'Arxius Locals

No consten dades respecte cap Arxiu a Montmeló.

Font: Oficina de Patrimoni Cultural, Diputació de Barcelona. http://www.diba.cat/web/opc/actuacions_arxius

9. Comunicació

9.1. Articles de premsa comarcal i nacional on es recull informació cultural referent al municipi de Montmeló.

Montmeló	Premsa comarcal	Premsa nacional
2014	1	0
2015	4	0

Recull de premsa.

2014

Notícia: Cinc ajuntaments aniran al TSJC si Ensenyament no paga els deutes de les escoles bressol i de música



Són els ajuntaments de Granollers, Sant Celoni, Canovelles, Montmeló i Montseny

(El 9 Nou) (27/10/2014)

2015

Notícia: Argot Teatre s'acomiada dels escenaris. Més de 1.700 funcions



La companyia de Montmeló ha produït vuit muntatges

(El 9 Nou) (11/12/2015)

Notícia: Nou pas en la restauració de les pintures murals de Can Tacó



El Museu de Montmeló presenta el treball fet en fragments del jaciment Mons Observans

(El 9 Nou) (27/11/2015)

Programació: El teatre infantil omplirà Montmeló a finals de maig



El Festival Infantil de Teatre Kacu Mensi arriba a la tercera edició amb novetats

(El 9 Nou) (04/05/2015)

Notícia: Mons Observans opta al premi Mies van der Rohe d'arquitectura



El jaciment arqueològic de Can Tacó competeix amb projectes com el Born Centre Cultural

(El 9 Nou) (05/01/2015)

Font: elaboració del CERC a partir de les dades del dossier de premsa de l'Àrea de Cultura, Educació i Esports de la Diputació de Barcelona

La Festa Major és l'expressió del què som com a comunitat, és la festa per excel·lència.

La Festa Major de Montmeló ha seguit l'evolució de la població, adaptant-se en cada moment a la seva realitat. Els models s'esgoten en tant que no s'adapten a aquesta evolució. És per això que l'Ajuntament de Montmeló es va proposar obrir una reflexió col·lectiva, un procés de debat en comú que sota l'epígraf de reinventem-nos, pretén construir un model de festa que dugui entre d'altres objectius a l'apoderament de la festa per part de la ciutadania.

En el marc de l'assistència i la cooperació de la Diputació de Barcelona, l'Àrea de Cultura, Educació i Esports té com a objectiu donar suport tècnic i aportar visions territorials als municipis a l'hora de definir i aplicar les polítiques culturals. El Centre d'Estudis i Recursos Culturals (CERC) és el servei encarregat de l'assessorament cultural als ajuntaments a l'hora d'establir, a mig i llarg termini, nous processos de dinamització i transformació cultural, socials i econòmics en el territori.

Durant el 2016 s'ha culminat aquest procés de reflexió amb la ciutadania per començar una transformació i un traspàs progressiu del poder de decidir sobre la Festa Major, entenent que els components han d'evolucionar amb la societat que els empara.

Aquest procés dinàmic de transformació i apoderament ha tingut dos grans protagonistes: les persones a nivell individual i les entitats que tenen un paper fonamental en tot procés participatiu, alhora que s'ha eixamplat aquest procés a la ciutadania organitzada i no organitzada buscant en tot moment la màxima representativitat.



**Diputació
Barcelona**

**Àrea de Cultura,
Educació i Esports**

Gerència de Serveis de Cultura
Centre d'Estudis i Recursos Culturals (CERC)
Montalegre, 7. 08001 Barcelona
Tel 934 022 565 · Fax 934 022 577
o.estudisrc@diba.cat · www.diba.cat/cerc