

ESPAIS MULTI-FAMILIARS (0-3 ANYS): Tenir cura de la mà que bressola

6 edició/2024

Finalitat

Incidir en la millora de la qualitat de vida dels infants en etapa del cicle vital de petita infància, i de llurs famílies, promoure els seus drets i vetllar per les seves necessitats a través de la *capacitació* dels professionals dels ens locals, agents socials en la comunitat que treballen amb aquesta etapa



de vida, en la implementació i co-conducció de dispositius grupals multifamiliars 0-3 anys. Espais on, alhora, es troben una multiplicitat de famílies amb els seus fills i filles, i a treballar en aquest model amb seguretat i eficàcia, fent d'aquest Servei un lloc de cura, relació i *promoció* de bones pràctiques parentals i, per tant, un *factor de protecció* infantil, un Servei potenciador del benestar emocional infantil en etapes primerenques i precoces.

Com orienta el document marc Espais familiars per a la petita infància, 0-3 anys de la Diputació de Barcelona (2006) a l'apartat

3.4 *Un món per al infància*, document creat per consens entre el col·lectiu de professionals que treballen en aquests dispositius, fem nostres les seves paraules: "...La societat actual és plural i hi conviuen estructures familiars molt diverses, amb necessitats diferents pel que fa a l'atenció dels infants. Aquesta realitat aconsella la conveniència de diversificar i flexibilitzar l'oferta de serveis..., «elaborant respostes més àmplies i imaginatives» que s'adeqüin a l'especificitat de la població de cada territori, compartint els mateixos objectius generals i **garantint als infants el dret a participar en contextos de desenvolupament que ampliïn i diversifiquin les experiències viscudes en el context familiar i oferir a la família ajut, orientació i suport en la criança dels fills**". Per altre part la Llei 18/2003, de suport a les famílies en el capítol II, article 33, paràgraf 5è reconeix que els pares i les mares necessiten suport i acompanyament en els primers anys de vida de l'infant. Incrementar només l'oferta d'escoles bressol, per si sol, no ofereix a la família una solució adequada a la major part de neguits que sol comportar la criança i l'educació del fill o filla. **Necessiten espais de criança on afavorir l'ajuda mútua entre famílies per mitjà d'intercanvis i l'assessorament professional i oferir formació prematernal i postmaternal, orientació i suport a les famílies en els primers anys de vida dels infants.**

Com diu el citat document '...Hi ha necessitats reals de la població que no són formulades d'una manera explícita perquè **les famílies no demanen allò que no coneixen**'. Una de les nostres tasques com a professionals es fer visibles aquests dispositius a les comunitats properes.

La professional que imparteix aquesta capacitació forma part de l'entramat d'aquest col·lectiu especialitzat, -va treballar directament en aquest servei sota la mentoria de la Teresa Majem, professional pionera en obrir-los a Catalunya i a Espanya-, i per tant l'enfocament de la seva mirada està en sintonia amb aquesta línia de cura i d'apoderament familiar.

Necessitats detectades

Algunes famílies ateses amb fills i filles amb 0-3 anys representen maternitats i paternitat amb calidoscòpiques lectures, d'experiències diverses i singulars crisis, de les quals en relatarem algunes:

- Famílies amb síndrome de burn-out maternal¹, en l'etapa de criança dels infants petits amb sobre esgotament psicològic i físic i conductes ansiògenes per estrès que si es cronifiquen acaben afectant, el dia a dia de les relacions i dinàmiques familiars (i en famílies de qualsevol estatus social).
- Famílies joves novingudes d'altres països i continents, que alhora que transiten una maternitat primerenca ho fan de la mà d'un procés de dol no expressat, però si sentit, el del distanciament de la seva cultura d'origen, de la família extensa i dels amics deixats enrere, amb poc o cap suport informal al seu voltant, amb dificultats idiomàtiques en ple procés adaptatiu, que les aïlla encara més i pot fer-les entrar en processos melancòlics durant la criança.
- Famílies monoparentals que crien i eduquen en una gran solitud, sense reforç ni suport real a la maternitat o parentalitat per part d'una família extensa, o de la comunitat més propera, i a més ho fan en temps de crisi econòmica, amb gran carència de recursos.
- Parelles que, just separades amb bebès, o nens petits, porten aquesta amb gran dolor i rancúnia, sense un espai normalitzador on expressar-se, metabolitzar-la poc a poc i en companyia, que arriben a fer instrumentalització dels infantons en contra de l'altre, mostrant indicis de col·locant-los en les bastides d'un síndrome d'alineació cap un dels progenitors.
- Famílies que just acaben d'adoptar criatures petites, transiten inicials maternitats i/o paternitat viscudes moltes vegades des del temor i la incertesa donat que, aquestes famílies, passen per processos on certificar la seva vàlua com a pares n'és un requisit.
- Maternitats de dones joves que quan eren nenes varen passar per CRAE's, i ara, ja mares de nens i nenes petites, no tenen a prop referents resilients on ben mirar-se i exercir la seva maternitat, una 'tribu' maternal que les acull a elles mares primerenques, per a que se sentin enfortides en les seves maternitats.
- Famílies amb dues mares o dos pares, que no se senten reconegudes en els canons de la literatura especialitzada actual sobre models parentals i necessiten arrelar-se i buscar la seva pròpia, i a fer-ho amb la bona mirada de la comunitat on viuen.
- Maternitats i paternitats que hi arriben quan no se les esperen, que necessiten d'una cadència de temps més lenta per superar la 'sorpresa', superar la tristor i re-enamorar-se de seu fill i filla.
- Famílies amb nadons i nens que varen néixer i/o pateixen alguna discapacitat, i que se senten no integrades en els cercles de relació quotidiana en els seus barris, per tal que els seus infants tinguin la possibilitat d'interactuar amb altres infants, i elles amb altres famílies on compartir sentirs i els avenços dels seus infants.

¹Violaine Gueritault. La fatigue émotionnelle et physique des mères : Le burn-outmaternel

Actualment existeix suficients estudis² sobre les influències que té una determinada criança i tracte en el cervell i les vides dels infants. Des que el món és món el bebè, l'infant petit, sigui com sigui el moment en que ve a la vida o la família on ha nascut, té les mateixes necessitats; situacions que viurà de forma més resilient si el vincle en la diada mare-fill/filla és segur, ferm i aquesta diada se sent sostinguda i continguda pel pare o persona/s significativa per a ells. N'és per tot això que oferim aquest producte, capacitació que com diu el títol, *té cura de la mà que bressola*, una mà que mou el futur d'un món.

Destinatari

Tots els ens locals de la província de Barcelona que aposten per a una cultura de petita infància amb *polítiques destinades a tenir cura i donar suport a les seves famílies amb infants petits*. En tant els participants poden arribar a un màxim de 20 per edició, el nombre màxim de participants a acceptar per ajuntaments beneficiari seran de dos (a no ser que resti alguna plaça vacant on el màxim en serien de 4).

Està pensat per a professionals que realitzen o realitzaran **atenció directa en projectes grupals** a la comunitat on els adults que tenen cura dels infants petits assisteixen a un espai comú amb els seus infants, i siguin conduït i dirigit per aquests professionals, independentment de l'adscripció orgànica dels serveis i equipaments en EMF 0-3 anys.

Si s'escriuen professionals d'entitats han d'estar contractades pels ens locals i a la DIBA de cada professional hem de tenir un agent referent que sigui responsable del professional dins de l'ens local.

Descripció

La capacitació és **presencial** a dependències de la Diputació de Barcelona.

La capacitació consta de 40 hores lectives dividides en 10 trobades de 4 hores la sessió, majoritàriament 2 al mes. **S'inicia al 23 de maig de 2024 i finalitza el 28 de novembre de 2024, es preveuen 8 trobades en dijous i 2 en divendres** (aquetes últimes per anar a visitar serveis i el dia en què no s'atenen famílies).

Al finalitzar els professionals inscrits han de lliurar un *diari de bitàcola* de cadascuna de les trobades que, junt a una assistència mínima del 80% de les sessions, el lliurament compartit del documents d'algunes activitats fetes i la realització de l'avaluació, els permetrà rebre el faig constar pertinent.

La capacitació serà liderada per una professional del Servei de Convivència, Diversitat i Cicle de Vida amb expertesa teòrica i pràctica en aquesta tipologia de Serveis. Podrà contar amb la col·laboració puntual d'algun professional especialista en 0-3 anys, els anomenats '*convidats experts*'. També amb professionals que podrien fer de guies al mostrar-nos en una visita el seu Servei.



Aquest any per als i les professionals que han cursat la capacitació i estan conduint grups multi familiars 0-3 anys al 2024, per primer cop s'oferirà un Espai de Reflexió i acompanyament a

² Sue Gerahard. Científica mundialment reconeguda especialista en bebès. El amor maternal. La influencia del afecto en el cerebro y las emociones del bebè.

la pràctica grupal. Per saber-ne més <https://www.diba.cat/web/convivencia/politiques-infancia-i-adolescencia>

Competències claus

Educació emocional. Introspecció. Observació. Creativitat. Reflexió. Relació i aprenentatge interpersonal. Presa de decisions. Comunicació grupal. Negociació i resolució de dificultats i problemes. Actitud ètica. Treball comunitari i en xarxa

Objectius generals

- 1- Sensibilitzar del valor del treball grupal multifamiliar com a camí promotor de la cura i del benestar dels infants petits i llurs famílies i preventiu de situacions de vulnerabilitat en el vincle.
- 2- Assolir professionalment competències i seguretat per acompanyar i conduir grups multifamiliars 0-3 anys.
- 3- Conèixer les característiques identitàries dels dispositius multifamiliars en petita infància per tal d'implementar-los adientment.
- 4- Conscienciar del potencial del treball comunitari i en xarxa a través d'aquesta tipologia de serveis.

Objectius específics

- Reflexionar en torn a què és ser mare, pare i fill, filla petit en el segle XXI, amb paràmetres de diversitat creixent i canvis constants.
- Conèixer les necessitats físiques, emocionals, cognitives, lúdiques i socials dels infants de 0-3 anys i, al mateix temps, saber interpretar les necessitats singulars de cada infant per acompanyar a les famílies i orientar-les en un sà creixement i benestar de vida.
- Adonar-se i comprendre l'etapa del cicle vital que transita cada família, les seves principals inquietuds per tal de saber acompanyar-los i orientar-los amb confiança en el seu potencial, des d'una proximitat professional òptima que enforteixi, amb suficiència en els progenitors, les seves competències tant de criança com d'educació.
- Comprendre la importància, i efectes, de saber tenir cura d'un mateix per, com a professional, poder tenir cura de les famílies sense transferir-los aspectes de la nostra pròpia història de vida familiar a través de les nostres intervencions.
- Connectar-se amb les emocions i els pensaments que se'ns activen a les persones dins d'un grup.
- Conèixer les diferents funcions, rols i taques dels professionals que integren l'equip multidisciplinar dels EMF 0-3 anys, i a co-liderar-les.

- Compartir tècniques i eines, i enfortir certes habilitats i capacitats³ de relació i de comunicació, com a elements facilitadors de canvis en el treball amb grups de pares i mares.
- Prendre consciència de la posició del conductor/a i del co-conductor/a d'un EMF 0-3 anys, i no deixar-se atrapar, durant l'acompanyament, en actituds d'omnipotència.
- Conèixer els límits de la seva tasca per a una adequada professionalització en aquests dispositius multifamiliars 0-3 anys.
- Planificar la posada en marxa del dia a dia dels EMF 0-3 anys.
- Encarar i resoldre malentesos i conflictes comunicatius que puguin aparèixer en el procés de tota relació i per tant, també en la professional.
- Conèixer guies, bibliografia, vídeos, revistes, web, etc. especialitzades i centrada en aquesta etapa de la vida i també en aquests Serveis.
- Informar-los de possibles rutes formatives i d'especialització professional que complementen o milloren els aprenentatges i orientacions que els oferim (màsters, jornades, espais de trobada professional...) i fins i tot implicar-los en la posada en marxa d'aquestes.
- Avaluar el Servei ofert i en el procés identificar els canvis produïts en aquestes famílies.
- Anteposar l'ètica en les intervencions realitzades i en el marc legal vigent.
- Aprendre a formular estratègies per a una bona difusió del Servei.
- Reconèixer les característiques identitàries del Servei, què els diferencien d'altres tipologies i la seva pluralitat creativa en l'etapa 0-3 anys.
- Adquirir coneixements, estratègies i habilitats per, alhora, treballar per a, en, i amb grups d'infants i varies famílies i coordinar, dinamitzar i co-conduir aquesta tipologia de grup de grups.
- Crear en el Servei un clima relacional⁴ nutricional, tenint present la influència de la psicogeografia, la preparació de la sala i els seus diferents espais, amb el mobiliari i els objectes adients, que seran facilitadors i cooperadors d'aprenentatges cooperatius.
- Saber incorporar en el Servei, en el moment adequat i en la mesura justa, els espais de tertúlia per a les famílies, les xerrades col·loqui i els tallers lúdics⁵ i d'altres activitats per pares i mares amb els seus fills/es.
- Encarar i ajudar a resoldre malentesos i conflictes comunicatius que puguin aparèixer entre els infants i entre els pares i les mares del grup i amb els propis conductors.
- Reflexionar vers la importància de la implicació i la col·laboració d'altres agents formals⁶ del barri o comunitat en la realització d'activitats i la difusió del Servei.

³ L'acollida, el llenguatge no verbal, l'escolta, l'espera activa, l'empatia, rapport grupal, el maneig del silenci, la pedagogia de la pregunta, l'observació i feed back, l'auto-observar-se, tolerar la incertesa, de reflexionar, d'acomiar-se.

⁴ Hygge és una expressió danesa que parlar d'un sentiment relacionat amb saber crear caliu a la llar, de tenir cura d'un mateix i de l'altre, de gaudir de la pausa i de l'aquí i ara.

⁵ Jocs de relació i 'apapachos', d'experimentació i descoberta, d'expressió musical, corporal, plàstica, etc..

- Incentivar al Servei a formar part, o ser participants en la creació, de les Xarxes per a la petita infància creades en els seu municipi, potenciant la cura, cultura, i defensa dels drets de la petita infància.
- Realitzar sortides guiades professionals per conèixer en primera persona altres d'experiències municipals en EMF 0-3 anys.
- Teixir en els EMF 0-3 anys inter-relacions entre els participants, fent del grup un espai de suport i d'ajuda entre iguals que un cop donats d'alta podria, en molts casos, continuar en format GAM amb independència dels professionals.

Continguts

Càpsula 1: EL BENESTAR DELS INFANTS I LES SEVES FAMÍLIES

- Què entenem per maternitat i paternitat positiva i responsiva?. Camins que potencien tenir filllets sans i feliços.
- Comprendent els infants de 0 a 3 anys i a les seves famílies dins d'un grup multifamiliar.
- Quins són els interessos, pors, desitjos i alegries de les mares i els pares en aquesta etapa del cicle vital?.
- La criança, la educació i l'estrès familiar.
- Coses que ens costa de dir a les famílies i com dir-les. Temes tabú.
- Els llenguatges de l'amor.
- Lectures de llibres, articles, contes, visionat de vídeos, etc., que ens ajuden a comprendre i a pensar-hi

Càpsula 2: EL PROFESSIONAL, L'EQUIP DE TREBALL I EL TREBALL EN EQUIP

- Perfil dels professionals, àmbits, formacions adients i punts de relació i aprenentatge en comú entre el col·lectiu.
- Model de conducció i co-conducció. A què parar atenció en les dinàmiques d'un grup multifamiliar? Quin és el teu super-poder com a conductora o conductor? Què s'ha de procurar en aquesta co-conducció a la llimona?. Quins aspectes a dialogar introduïrem en un grup?.
- Les emocions dins d'un EMF 0-3 anys i els efectes d'aquests grups i serveis en els i les professionals que els condueixen. Espais per a la seva elaboració. Les pors dels professionals i la seva externalització.
- Els i les professionals com a eina de difusió dels dispositius en els medis socials. Com?.
- El treball en equip i com lidar amb les 'neures' dels companys i amb les nostres.
- Què ens passa amb les derivacions i seguiment amb: SSB, pediatria, etc.

⁶ Parlem de: psicòlegs del CDIAP, pediatres, infermers/es infantils nutricionistes del CAP, psicomotricistes, experts en massatge infantil, doules, associacions pro alletament matern, escoles de música, referents del banc d'aliments, conta contes, experts en ioga infantil, monitors/es de joc de ludoteques i d'esplais, etc.; i també dels mitjans de comunicació de la comunitat (radio, Tv i premsa).

- Com fer que l'àmbit polític visqui els grups i EMF 0-3 anys com un servei valuós.
- Una 'finestra' i un 'triangle' com ajuda a comprendre què passa (i què ens passa) en un grup multifamiliar.
- Algunes eines: Els diaris de bitàcola, el genograma d'informació del grup, els mapes relacionals, els mapes de rutes de vida, els aforismes terapèutics, la capsula preguntaire, les guies i els contes del servei EMF, etc.
- Un convidat o convidada en 'Els professionals pregunten'. Visita d'un o una professional de l'àmbit i referent entre el col·lectiu per dialogar amb ella o ell.

Càpsula 3: UN SERVEI ADAPTAT A LES FAMÍLIES I NO FAMÍLIES ADAPTADES A SERVEIS



- Orígens, finalitat, característiques, diversitat i trets identitaris dels dispositius multifamiliars 0-3 anys.
- Per què són necessaris aquest grup en els serveis i en les comunitats? Motius per treballar amb les famílies des d'aquesta proposta.
- Les paraules clau dels grups multifamiliars vinculars : '*fotografies*' que defineixen i donen pistes dels seus valors i l'ètica implícita.
- Què no són els EMF i qui no pot assistir-hi?.
- Selecció, inscripcions i entrevistes prèvies? Què preguntar-los i com fer-ho.
- Una 'cadira' amb 4 potes en els dispositius multifamiliars 0-3 anys: terapèutics?, mutualitat relacional?, procés?, funcions?.
- Sentir-se agrupat o sentir-se grup? Moments claus en el progrés d'un grup multifamiliar 0-3 anys. La cura de la identitat individual i grupal dins d'un grup multifamiliar. Fases de les dinàmiques internes i els seus supòsits. Què pot ser l'anti-grup i com lidiar amb ell? Què volem aconseguir entre tots els implicats dins d'un grup multifamiliar?.
- Com amorosir l'ambient en un grup o servei multifamiliar vincular i relacional.
- La normativa que té cura dels participants. Quina, com, quan i quanta?.
- Píndoles d'escenaris lúdics per infants de 0 a 3 anys dins d'un grup multifamiliar.
- Recursos que ens ajuden a transitar una tertúlia col·loqui en grup amb les mares i els pares.
- Propostes d'avaluació de les trobades i dispositiu EMF 0-3 anys.
- La implicació de les famílies en sub-projectes interns (ramals del projecte principal).
- Anem a visitar un servei multifamiliar 0-3 anys: obrim els ulls i escoltem amb la pell!.
- Lectures de llibres, articles, visionat de vídeos, contes etc. que ens ajuden a comprendre i a pensar-hi.

Càpsula 4: LA COMUNITAT QUE FA TRIBU, FA XARXA

- Com, amb què i amb qui fer la difusió.
- Amb qui crear una xarxa cooperativa (formal/informal). Els aliats de la xarxa comunitària.
- La participació en estructures internes interdisciplinars i interserveis: les taules de primera infància, les xarxes de petita infància, la universitat i les associacions.

- Com fer que l'àmbit polític visqui els grups i EMF 0-3 anys com un servei valuós.

Calendari

abans de vacances d'estiu	després de vacances d'estiu
<p><u>Dijous</u></p> <ul style="list-style-type: none">23 de maig de 20246 i 20 de juny de 2024  <p>Horari de 10:00 a 14:00 hores</p>	<p><u>Dijous</u></p>  <ul style="list-style-type: none">5 i 19 de setembre de 20243 i 31 d'octubre de 202428 de novembre de 2024 <p><u>Divendres visita a serveis</u></p> <ul style="list-style-type: none">18 d'octubre de 202415 de novembre de 2024 <p>Horari de 10:00 a 14:00 hores</p>



Lloc: Passeig de la Vall d'Hebron, 171. Recinte Mundet. Edifici Migjorn, planta 0, sala polivalent.

Metodologia

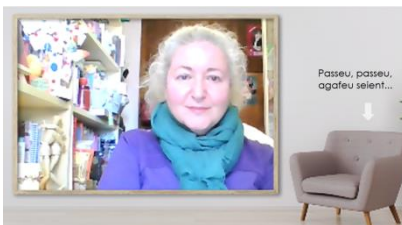
Aquesta capacitató està pensada per aprendre d'una manera reflexiva, creativa, participativa i lúdica, on fem servir, entre d'altres, l'associació d'idees, l'atenció flotant, l'observació participativa i la pregunta pedagògica.

La metodologia a utilitzar combinarà l'exposició de la professional sobre els continguts del programa amb espais de diàleg compartit per crear coneixement, en un espai que invita a la reflexió, a la introspecció, la creativitat, l'observació, el joc i a l'experimentació. En paral·lel es crea un grup de WhatsApp com a una eina més de treball i de comunicació.

No és una capacitató usual ja que, a més, anem a visitar algun servei en grup i rebrem també en el nostre grup algun 'invitat'.

S'intentarà crear un clima grupal versemblant, - que mai igual-, al que gaudeixen les famílies que assisteixen a aquests serveis, un clima de confiança, cooperació i compromís i per això, us necessitem.

Professional responsable



Lucía Aizcorbes Prado, tècnica especialista en infància, adolescència i treball grupal amb famílies
Servei de Convivència, Diversitat i Cicle de Vida
Si necessiteu una consulta prèvia podeu contactar amb mi a
✉ e-mail: aizcorbespl@diba.cat



**Diputació
Barcelona**

Servei de Convivència, Diversitat i Cicle de Vida
Àrea de Sostenibilitat Social, Cicle de Vida i Comunitat

Telèfon: 93 402 22 22 ext: 25081 Mòbil : 648 24 31 50