

Creació o renovació del CEM a la Ciutat Educadora

13/9/2023



Diputació
Barcelona

Àrea d'Educació

Creació o renovació del CEM a la Ciutat Educadora

13/9/2023

Coordinació:

Manuel J. Quero. Servei de Suport Municipal

Sara Maroto, cap de la Secció de Programes Educatius

1a edició: 13/9/2023

Drets d'exploració: Diputació de Barcelona



Índex

4	1 Creació o renovació del CEM a la Ciutat Educadora
5	2 Fases per a la creació o renovació del CEM
5	2.1 Reflexions prèvies
5	2.2 Lideratge polític
5	2.3 Grup motor
6	2.4 Grup de treball de la comunitat educativa
7	3 El suport de la Diputació de Barcelona
8	3.1 Quadre 1. Procés de suport de la Diputació
9	4 Reflexions prèvies
9	4.1 Estat de la qüestió
10	4.2 Motivació
10	4.3 Funcionament
11	Documents de referència

1 Creació o renovació del CEM a la Ciutat Educadora

Aquest document recull la proposta de la Gerència de Serveis d'Educació de la Diputació de Barcelona per iniciar un procés de creació o de renovació del consells escolars municipals (CEM).

Cada ajuntament, amb el suport de la Diputació, podrà adaptar aquesta proposta a les característiques del seu municipi i de la seva comunitat educativa.

Una premissa fonamental és que parlem de procés i no d'acció puntual, precisament perquè tant la creació com la renovació requereixen un temps de treball que té per objectiu enfortir la comunitat educativa. Això vol dir que el CEM no és un òrgan aïllat d'altres iniciatives pròpies de la política educativa municipal, i que el treball col·laboratiu ha de permetre una complicitat per part de la comunitat educativa.

Ja fa anys que el concepte de Ciutat Educadora va arrelar al nostre país, fent-nos conscients que l'escola no és l'únic agent educatiu. La Ciutat Educadora ens parla de la necessària creació d'ecosistemes educatius locals que facin realitat la connexió entre espais i temps educatius. Cal portar a la pràctica la idea que 'tothom educa' i per a això són necessàries plataformes de treball que permetin desenvolupar estratègies i instruments adients per respondre als reptes i necessitats educatives del territori.

Una conseqüència coherent d'aquesta dinàmica és l'evolució de consells d'àmbit escolar a consells d'àmbit educatiu, amb una participació més àmplia del 'fora escola' que té tot el seu sentit a la Ciutat Educadora.

La Diputació de Barcelona entén els Consells Escolars Municipals com una estructura de governança sòlida liderada per l'ajuntament en la que tota la comunitat educativa ha de trobar l'espai de col·laboració adient per a la posada en marxa d'actuacions que treballin per a l'èxit i l'equitat educativa local.

L'establiment d'aquest òrgan en la legislació educativa i la prescripció de la seva creació en aquells municipis amb competències delegades en bressol, ensenyaments artístics i educació d'adults, s'ha d'entendre com una garantia d'equitat en la participació i consulta de la comunitat educativa. Per això és important remarcar la rellevància del CEM en les polítiques educatives municipals, reforçant als ajuntaments en la seva funcionalitat i eficàcia.

2 Fases per a la creació o renovació del CEM

2.1 REFLEXIONS PRÈVIES

Recullen aquelles reflexions que cal completar per orientar les fases següents. Proposem treballar-les més detalladament en el punt 4 i haver valorat i consensuat la resta de fases o passos (veure quadre 1) a realitzar per a la creació o renovació del CEM.

2.2 LIDERATGE POLÍTIC

S'ha de remarcar el lideratge polític que suposa la **implicació i impuls de l'alcaldia i regidoria i el coneixement i consens del Ple de l'ajuntament** en el procés de creació o renovació del CEM.

El CEM és l'estructura de governança de la comunitat educativa local. El funcionament i la sostenibilitat d'aquest òrgan en el temps depenen, en gran mesura, del lideratge, cura i continuïtat que aplica l'ajuntament en el marc de les seves polítiques educatives.

Una eina per conduir aquest acord polític és l'aprovació d'un dictamen al ple municipal, que ha de recollir els objectius de l'encàrrec i l'organització del grup de treball. Des de la Diputació de Barcelona es proposa fer ús d'aquest instrument per facilitar el debat i implicació del Ple Municipal. Tanmateix, cada ajuntament pot establir la fórmula que consideri més adient en el si de la seva corporació.

2.3 GRUP MOTOR

El grup motor és el nucli permanent que impulsa el procés de creació o renovació del CEM. És recomanable que les persones tècniques siguin aquelles més vinculades a les polítiques educatives des d'una perspectiva àmplia i transversal.

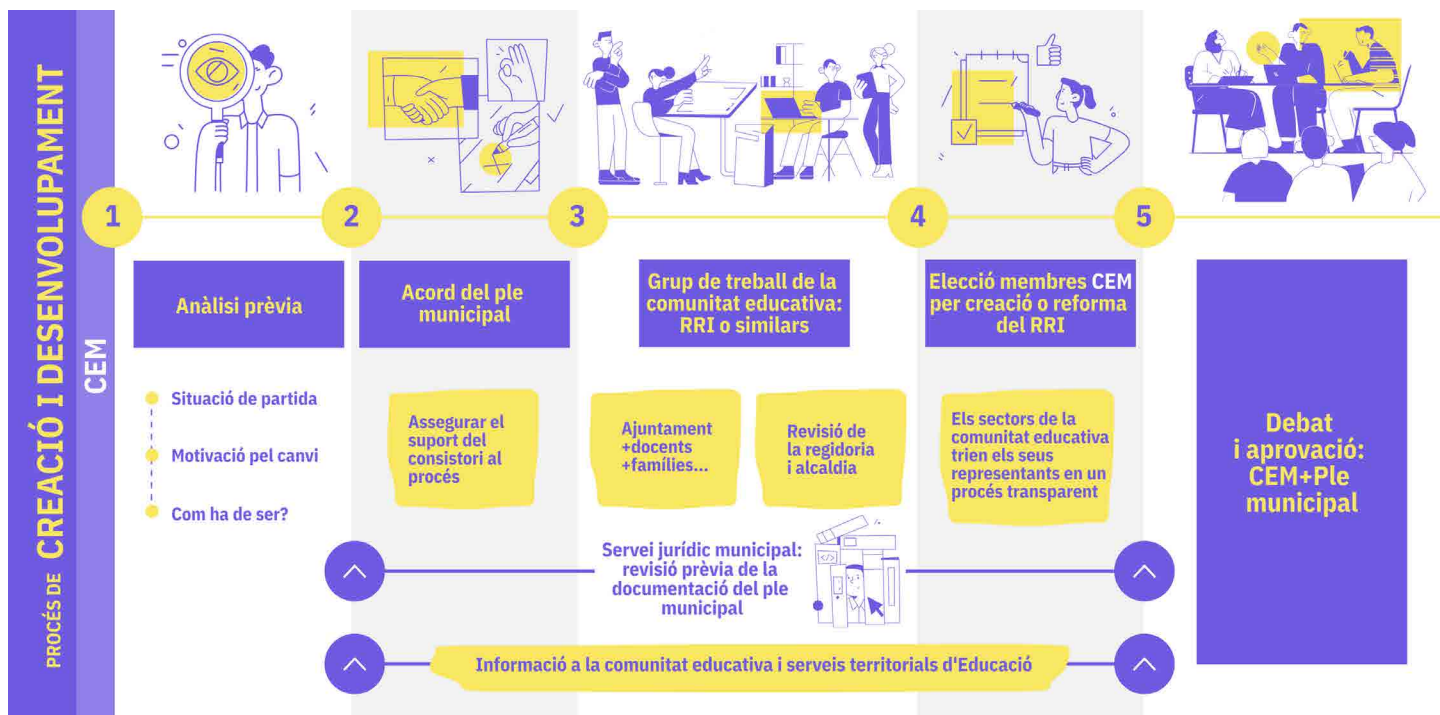
La funció principal d'aquest grup motor és tenir cura de la gestió del procés de creació o renovació del CEM. Per tant, elabora una primera proposta de Reglament de Règim Intern (RRI) i estratègies de millora del clima de la comunitat educativa que presentarà al grup de treball.

Des de Diputació es facilita un document base de RRI per tenir un primer esborrany sobre el que treballar. En cas que l'ajuntament ja disposi d'un reglament de règim intern, aquest es revisarà segons els criteris establerts en el document base.

2.4 GRUP DE TREBALL DE LA COMUNITAT EDUCATIVA

Per donar continuïtat i sentit al procés de creació o renovació del CEM, cal apostar per **la participació de la comunitat educativa en tot el procés**. Un cop superades les fases 1 a 3 (veure quadre 1), que són pròpies de l'ajuntament perquè posen les bases per desenvolupar aquest procés amb èxit, s'obre el procés a la comunitat educativa.

La finalitat d'aquest grup de treball és que la comunitat educativa pugui fer seu el CEM a partir de la participació activa en el procés, i que la implicació i responsabilitat vers el CEM sigui compartida per tots els seus membres, amb el lideratge de l'ajuntament. El grup de treball estarà integrat per personal tècnic, electes i comunitat educativa (docents, famílies, fora escola...).



3 EL SUPORT DE LA DIPUTACIÓ DE BARCELONA

El suport tècnic de la Diputació de Barcelona en l'àmbit dels consells escolars municipals consisteix en acompanyar l'ajuntament en el procés de crear o renovar el CEM, en un període màxim de 12 mesos. Aquest acompanyament inclou els següents punts:

Elaboració i consens d'un pla de treball que recull les fases i rols d'ajuntament i Diputació al llarg del procés d'assessorament.

Anàlisi, reflexió, proposta i presa de decisions per a la creació i renovació del CEM.

Suport per a l'elaboració i/o revisió del reglament de règim intern.

Acompanyament a l'ajuntament en les diferents fases detallades, facilitant eines per generar un bon clima de treball.

3.1 QUADRE 1. PROCÉS DE SUPORT DE LA DIPUTACIÓ

Fase	Accions vinculades	Objectiu	Agent
1. Passos previs Mesos 1-2	<ul style="list-style-type: none"> • Reflexió documental: treball sobre les Reflexions prèvies. • Acord sobre les fases 2 a 5. 	<ul style="list-style-type: none"> • Identificar necessitats. • Clarificar la demanda. • Valorar la sostenibilitat del procés. 	Ajuntament + Diputació
2. Acord polític Mesos 1-4	<ul style="list-style-type: none"> • Dictamen o altre fórmula d'acord. 	<ul style="list-style-type: none"> • Posar en coneixement del Ple de l'Ajuntament la voluntat de renovar o crear el CEM. • Facilitar màxim acord polític. 	Ajuntament
3. Grup motor Mesos 2-4	<ul style="list-style-type: none"> • Revisió/elaboració primera proposta RRI. 	<ul style="list-style-type: none"> • Consensuar qüestions prèvies. • Elaborar declaració intencions i proposta RRI. 	Ajuntament + Diputació
4. Grup treball CE Mesos 5-6	<ul style="list-style-type: none"> • Elaboració de la proposta de RRI a elevar al plenari del CEM. • Revisió per l'alcaldia i secretaria. 	<ul style="list-style-type: none"> • Elaborar de forma participada el RRI. • Participació i implicació de la comunitat. 	Ajuntament
5. Aprovació Mesos 7-9	<ul style="list-style-type: none"> • Debat i aprovació al plenari CEM. • Elevar al Ple Municipal i comunicar als Serveis Territorials d'Educació. 	<ul style="list-style-type: none"> • Completar la renovació o creació del CEM. • Donar compliment a la normativa. 	Ajuntament



4

REFLEXIONS PRÈVIES

L'objectiu d'aquestes qüestions és facilitar una anàlisi directa i breu dels motius pels quals l'ajuntament vol crear o renovar el CEM, ja sigui per inactivitat o crisi de funcionalitat, i quines expectatives té en aquest procés. Proposem una reflexió sobre les raons d'aquesta voluntat partint de la realitat del municipi. Respondre les qüestions formulades guiarà la construcció o renovació d'aquesta estructura de governança que és el CEM.

La finalitat és construir un CEM amb un marc de funcionament que doni resposta als principis de la Ciutat Educadora i a les necessitats de la comunitat educativa, amb la màxima participació i compromís d'aquesta.

4.1 ESTAT DE LA QÜESTIÓ

Es tracta d'identificar on som ara i com estem funcionant, tant si hi ha CEM com si no.

- ▶ Identificar estructures locals de governança en educació. Quins espais de participació amb la comunitat educativa estan en funcionament al municipi? Quins agents participen i amb quins continguts i finalitat?
- ▶ Descriure el funcionament actual del CEM, diferenciant funcionament intern (com s'organitza) i funcionament extern (com es relaciona amb altres espais de participació de la comunitat educativa). El CEM està actualment en funcionament? Es reuneix periòdicament? Amb quins agents educatius? Com podrien valorar el seu clima de treball?
- ▶ En cas de no tenir CEM, s'han de valorar els espais de participació i presa de decisions en educació.

4.2 MOTIVACIÓ

L'objectiu d'aquest apartat és definir clarament **com es vol situar el CEM en la política educativa local**, un cop identificades les expectatives en relació a aquest òrgan.

- ▶ Analitzar per què es vol crear o renovar el CEM i identificar i reflexionar sobre les necessitats que ens han dut a aquest procés. Quines són les raons que argumenten aquest procés?
- ▶ Descriure clarament la finalitat última de la creació o renovació del CEM. Quina visió tenim del seu paper? Quins resultats a llarg termini hauria de procurar el CEM?
- ▶ Identificar i ajustar les expectatives: què preveiem, quins recursos tenim, quina forma ha de tenir el nostre CEM. Quins condicionants tenim que afecten al treball de creació o renovació?

4.3 FUNCIONAMENT

Tant la creació com la renovació del CEM és un procés que requereix una mobilització de recursos per a la reflexió i presa de decisions sobre quin model de CEM treballar en funció de les característiques del nostre municipi, i tenint en compte la normativa vigent.

- ▶ Identificar agents que han de formar part del CEM. **Quins són els agents de la comunitat educativa escolar i del fora escola? Quines aportacions poden fer al CEM?**
- ▶ Definir estructures internes de funcionament (comissions, sectors...). Quina composició ha de tenir la comissió permanent i el ple? Quines comissions s'han de crear?
- ▶ Identificar i descriure altres estructures de governança, participació i presa de decisions de la comunitat educativa, així com la xarxa relacional que es vol reforçar o crear entre elles. Són espais de participació en funcionament que es poden incorporar com a comissió al CEM? Com el CEM pot aplegar espais de participació educativa en funcionament (plans educatius d'entorn, coordinadora d'AMPA...)



Documents de referència

Decret 404/1987, de 22 de desembre, regulador de les bases generals d'organització i funcionament dels Consells Escolars Municipals

Consells Escolars Municipals. Estructura del reglament d'organització i funcionament del Consell Escolar Municipal (CEM) d'àmbit educatiu. Gerència de Serveis d'Educació, Diputació de Barcelona, 2021

