



Estat de l'FP a la demarcació de Barcelona. Una perspectiva des de l'àmbit municipal



Informe encarregat per l'Oficina de Planificació Educativa de la Gerència de Serveis d'Educació de l'Àrea de Cultura, Educació i Esports i elaborat per l'Anna Punyet tècnica de l'Observatori de l'FP i supervisat per Montse Blanes directora de projectes de la Fundació BCN Formació Professional. Juny 2016

Sumari:

I.	Introducció	3
II.	Indicadors de context.....	4
	• L'FP i els nivells formatius a Europa.....	4
	• L'FP a Catalunya i a la demarcació de Barcelona	7
	• Idees claus. Indicadors de context	16
III.	La Formació Professional als municipis de la demarcació de Barcelona.....	18
	• Oferta i demanda de l'FP	18
	• Perfil de l'alumnat matriculat	29
	• La mobilitat dels estudiants d'FP	40
	• Idees claus. L'FP als municipis de la demarcació de Barcelona.....	60
IV.	Conclusions i suggeriments.....	64
V.	Índex de taules	68
VI.	Índex de figures.....	70

I. Introducció

L'estudi que teniu a les vostres mans pretén fer una descripció de l'estat de l'FP als municipis de la demarcació de Barcelona. Concretament, s'aporten dades sobre l'oferta, la demanda i la mobilitat per motius d'estudis tant des del punt de vista local com provincial.

Així doncs, la recerca està estructurada en dos grans apartats: el primer sobre l'FP i els nivells formatius a Europa, Catalunya i la demarcació. Aquest vol contextualitzar l'àmbit territorial objecte d'estudi per tal de posicionar-la davant d'altres realitats amb característiques similars. El segon gran apartat, és pròpiament l'objecte d'estudi. Aquest d'una banda presenta l'oferta i la demanda de l'FP als municipis que integren la demarcació: Cal esmentar que l'anàlisi s'ha fet de forma general i no específica per cada un de les localitats. Molts dels casos analitzats de forma detallada no tindria rellevància. I de l'altra, incorpora dades de mobilitat quotidiana per motius d'estudis. Aquesta perspectiva aporta elements interessants que permeten contemplar la primera part d'aquest segon gran apartat de la recerca.

Finalment, és important esmentar que l'objectiu d'aquest document és aportar coneixement perquè serveixi com a eina per la gestió i avaluació de les polítiques vinculades a l'FP a la demarcació de Barcelona.

II. Indicadors de context

Per tal de poder entendre millor i analitzar de forma més integral la formació professional i per extensió la resta de nivells formatius de la demarcació de Barcelona es presenten de forma breu les principals dades a nivell europeu, català i provincial. Cada una de les unitats territorials ens permeten complementar i posicionar la demarcació de Barcelona en el seu context i, per tant, aportar una visió més àmplia i rica.

- **L'FP i els nivells formatius a Europa**

En els darrers anys de context de crisi econòmica, i encara avui dia en el marc de recuperació, la formació professional s'està contemplant com una aposta segura per a la qualificació i la inserció de les persones. Aquest fet és clarament visible en l'increment del nombre de centres i alumnat matriculat en FP a Catalunya en els darrers anys. Ara bé, els nivells formatius catalans actuals són equiparables als de la resta de territoris europeus? Complirem els objectius en matèria de qualificació de les persones marcat per la Unió Europea d'aquí a l'horitzó 2020 o els nous reptes 2030¹? En quin punt es troba la demarcació de Barcelona?

Abans d'analitzar les dades d'FP per la demarcació de Barcelona, cal observar les dades a nivell europeu per tal de poder comparar i posicionar Catalunya respecte la qualificació de la seva població. Aquesta informació ens ha de permetre establir el punt de partida de l'anàlisi territorial per aquesta demarcació; el context formatiu de què parteix la província.²

Les dades s'han extret de l'Eurostat, organisme que ofereix informació tant nacional com regional a partir de la classificació estandarditzada *Nomenclature of Territorial Units for Statistics. Regional Level. 2013* (en endavant NUTS 2)³ i que permet comparar dades de les diferents regions europees amb unes característiques

¹ Estratègia Europa 2020. Unió europea i Projecte Europa 2030.

² Per tal de no repetir contínuament el concepte de demarcació, en aquest estudi també s'utilitza el concepte de província ja que aquesta divisió territorial també respon físicament a l'objecte d'estudi.

³ <http://ec.europa.eu/eurostat/web/nuts/overview>.

socioeconòmiques semblants. Cal esmentar que no hi ha informació disponible sobre els nivells formatius de la població a nivell NUTS 3, que seria l'equiparable a la unitat territorial de les províncies de l'estat espanyol. Aquesta divisió seria la més rellevant per a l'objecte d'aquest estudi, però l'absència d'informació ha fet que s'hagi escollit la unitat superior.

La figura 1 compara aquests nivells territorials. Cada una dels gràfics mostra els nivells formatius de diferents regions europees;⁴ persones amb estudis d'ESO o menys, amb estudis secundaris superiors nivells 3-4 ISCED⁵ (educació secundària general i formació professional), amb estudis superiors o terciaris nivells 5-8 ISCED (formació professional superior, estudis universitaris i post-universitaris). El darrer gràfic de la figura 1 mostra el pes de la població amb estudis post-secundaris. El que s'aprecia de la teranyina és l'alt percentatge de persones d'entre 25 i 65 anys amb estudis bàsics a les dues regions de l'estat espanyol si les comparem respecte de la mitjana europea o de la resta de regions de la UE, que presenten uns percentatges inferiors a la mitjana. En canvi, si analitzem els nivells formatius 3 i 4, que inclouen els cicles formatius de grau mitjà —en endavant CFGM—, apreciem que la regió de Berlin és la que presenta uns millors percentatges i un cop més veiem que tant el País Basc com Catalunya són les comunitats amb menys percentatge de persones amb aquests nivells formatius seguida d'Inner London, regió que inclou la ciutat de Londres. Finalment, es comenta el gràfic corresponent als nivells formatius 5-8 de la classificació ISCED, que inclou els estudis de formació professional superior —en endavant CFGS. Aquest gràfic mostra com totes les regions presenten uns percentatges superiors a la mitjana europea.

En termes globals, aquestes teranyines ens permeten observar els dos models de sistema educatiu i l'aposta per cada un d'ells: les dades de la regió de Berlin ens mostren clarament l'aposta per un model més professionalitzador en qualificacions intermèdies mentre que les zones de París o Londres evidencien una aposta més focalitzada en la qualificació superior i, segurament, més teòrica i acadèmica. Ara bé, en totes tres regions els nivells de postgraduats són superiors a la mitjana dels estats membres i, per tant, al marge de l'aposta pel model educatiu es garanteix que un percentatge de la població assoleixi els estudis secundaris mínims obligatoris. En tot cas, aquestes dades mostren la tendència cap a les economies del coneixement.

⁴ La selecció de les regions que es comparen ha estat en base al seu desenvolupament socioeconòmic i educatiu.

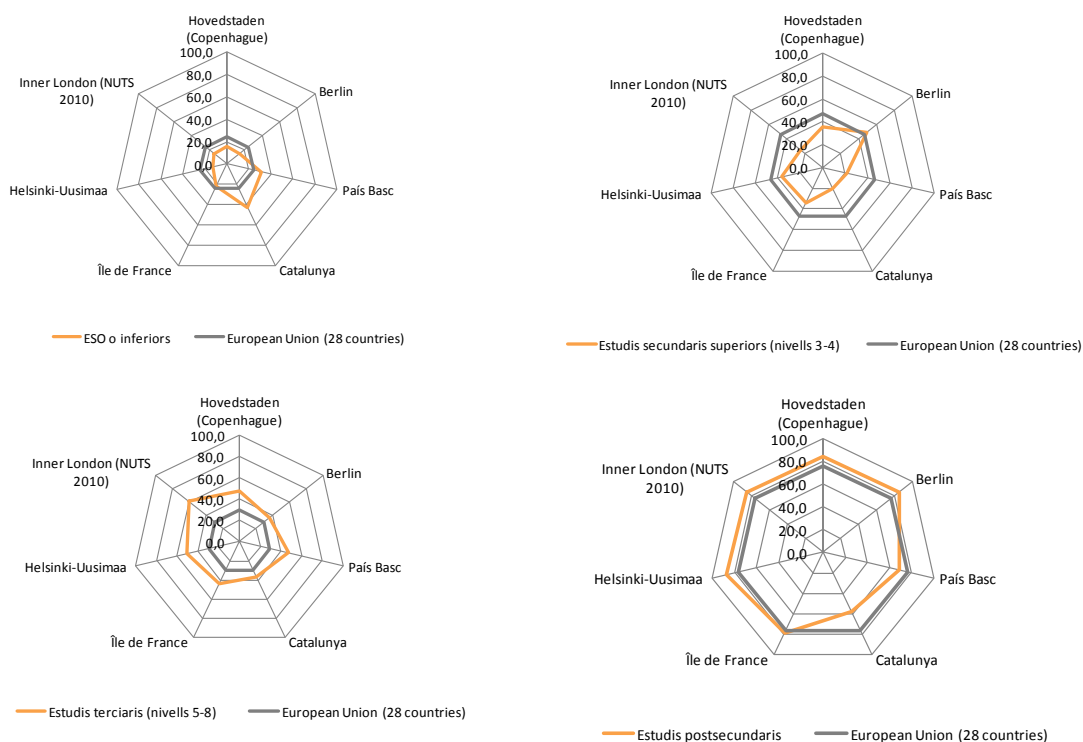
⁵ ISCED. International Standard Classification of Education.

http://ec.europa.eu/education/tools/docs/isced-2013-fields-of-education_en.pdf

Davant d'aquest resultat, en quin model se situa Catalunya? Les dades apunten un model més pròxim al francès o l'anglès que no pas a l'alemany, on els nivells formatius superiors superen a la mitjana europea i, en canvi, els nivells intermedis i també de formació professional són inferiors. Ara bé, com ja es coneix, el pes de les persones que no assolixen els nivells mínims obligatoris és significatiu i preocupant per una societat del coneixement. Davant d'aquest escenari, quin paper ha de tenir l'FP? S'assolirà el repte que més del 90% de la població ha d'haver cursat estudis postobligatoris a l'horitzó 2020? Els nous reptes 2030 aposten encara més per incrementar el pes de la població amb estudis superiors ja siguin professionals o acadèmics. La demarcació de Barcelona presenta el mateix escenari? La formació professional hi està donant resposta?

Aquest document vol contribuir a aportar coneixement a aquests interrogants i d'altres sobre la formació professional i la qualificació de les persones.

Figura 1. Població d'entre 25 i 64 anys segons el nivell formatiu. Regions NUTS 2 (%). ISCED 2011. 2014



Font: elaboració pròpia a partir de les dades d'Eurostat.

- **L'FP a Catalunya i a la demarcació de Barcelona**

- Nivells formatius de la població

En aquest apartat es presenten les dades dels nivells d'estudis de la població de Catalunya i de les quatre demarcacions que la integren. L'anàlisi se centrarà principalment des de la perspectiva de la formació professional i el paper que aquesta pot tenir. Per elaborar aquest apartat s'han utilitzat les dades dels darrers censos de població de l'Institut d'Estadística de Catalunya (en endavant IDESCAT).

Si ens centrem en les dades per les diferents demarcacions de Catalunya apreciem que en termes de formació professional la de Barcelona se situa en una posició intermèdia: entre la població barcelonina gairebé el 7% declara haver estudiat un CFGM mentre que un 7,5% un CFGS. La província que presenta uns nivells més baixos de població amb estudis d'FP és Girona i, de fet, és la que presenta uns nivells formatius més baixos de totes quatre. No obstant, en aquests mateixos termes d'FP les diferències percentuals no són rellevants, si bé sí que ho són en termes absoluts ja que Barcelona té un nombre d'habitants superior a la resta. Tarragona és la província que presenta els percentatges més alts de població major de 16 anys que ha cursat FP. També, és rellevant comentar que aquesta última província parteix d'uns nivells de població amb estudis d'ESO o inferiors menys més baixos.

El balanç general de la qualificació, en termes formatius, de la població de Barcelona és més positiva que la resta; podem afirmar que és la demarcació amb els millor nivells d'instrucció de Catalunya. (vegeu taula 1)

En termes d'evolució apreciem que el pes de l'FP està sent força constant en els darrers anys (vegeu la figura 3 i la taula 2). Per comprovar-ho, s'ha calculat l'índex de creixement de la població per demarcacions segons nivells d'instrucció a partir dels dos darrers censos de població, el de l'any 2001 i el del 2011, agafant com a base el primer cens.

$$\text{índex base 100} = \frac{\text{Pes de la població per estudis x. Cens 2011}}{\text{Pes de la població per estudis x. Cens 2001}} \times 100$$

El que s'hi observa és que els nivells de creixement de la població amb estudis d'FP varia; les de Tarragona i Girona han experimentat un increment de les persones que han cursat un CFGM com CFGS. En canvi, Barcelona és la que experimenta un menor

creixement dels estudis d'FP concretament en els de CFGM i en menors intensitat respecte a la resta de demarcacions els de CFGS.

Taula 1. Població segons nivells d'instrucció i demarcació. Cens 2011

Demarcació	Població total	Població 16 anys i més	ESO o inferiors	Batxillerat	FP-CFGM	FP-CFGS	Tercer grau	Total
Barcelona	5.487.665	4.577.982	50,2%	13,8%	6,9%	7,5%	21,6%	100%
Girona	747.875	618.146	57,3%	14,2%	6,5%	5,6%	16,5%	100%
Lleida	434.840	364.426	55,9%	12,8%	7,8%	6,7%	16,9%	100%
Tarragona	802.560	662.895	55,5%	11,9%	8,0%	7,9%	16,7%	100%
Catalunya	7.472.935	6.223.448	51,8%	13,5%	7,0%	7,3%	20,3%	100%

Font: elaboració pròpia a partir de les dades de l'IDESCAT

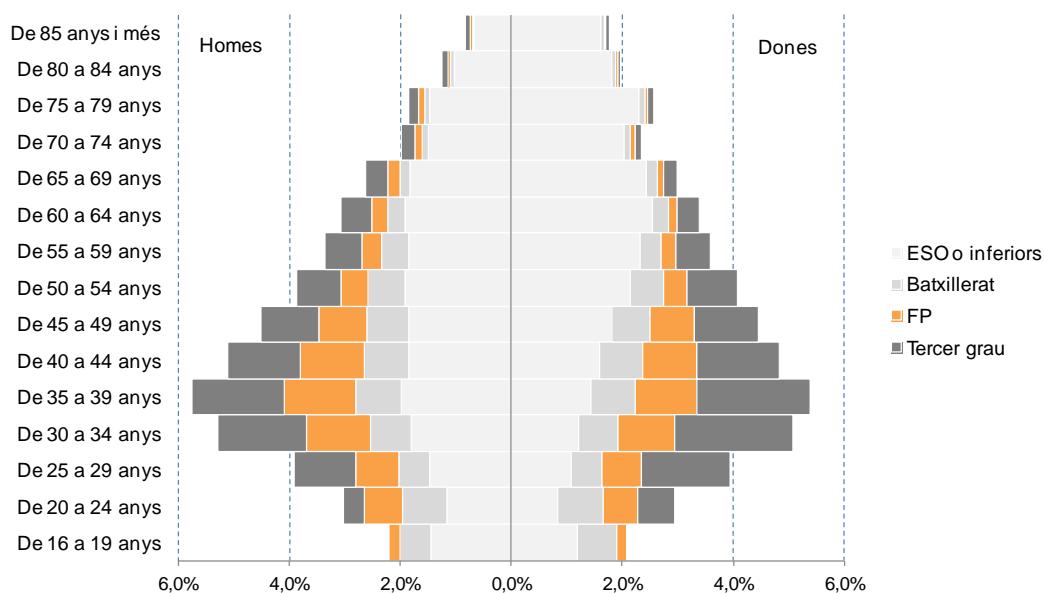
Taula 2. Índex segons nivell formatiu de les diferents demarcacions. 2011

Índex 2001=100	ESO o inferiors	Batxillerat superior	FP-CFGM	FP-CFGS	Tercer grau
Barcelona	78	120	126	139	160
Girona	81	137	142	143	158
Lleida	82	131	150	127	144
Tarragona	79	134	140	149	167
Catalunya	79	123	130	139	159

Font: elaboració pròpia a partir de les dades de l'IDESCAT

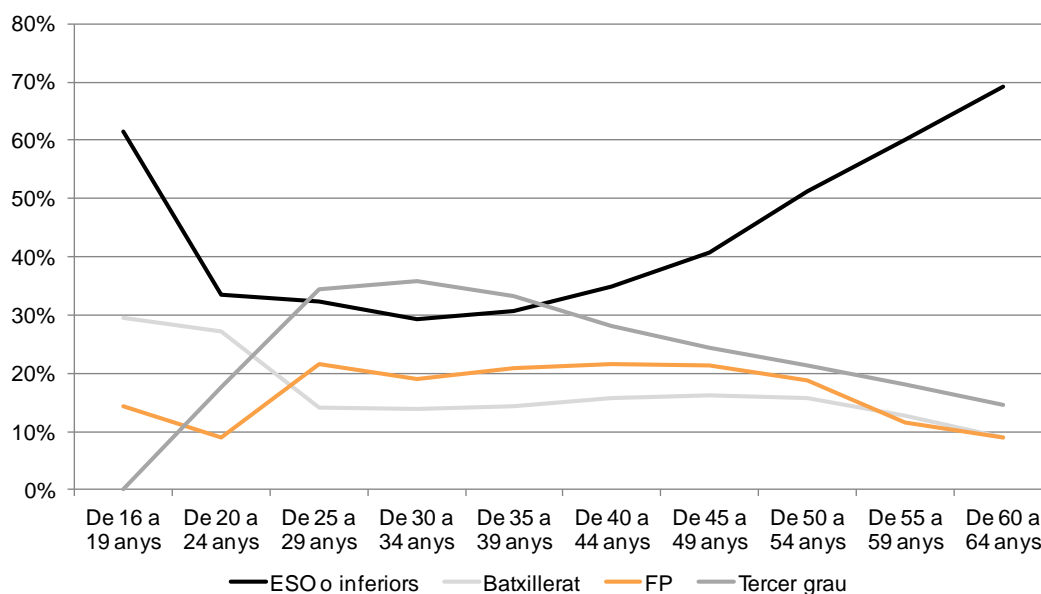
Tot seguit es presenta la piràmide de població segons els nivells d'instrucció cursats per la població a data 2011. D'aquesta figura 2 s'observen dues tendències: la primera és el fet que els homes estudien més FP que no pas les dones, i la segona que les cohorts d'entre 30 i 44 anys són les que ho han fet en un major nombre. Certament, són les generacions més nombroses i, per tant, aquest increment en el volum respon a un tema merament demogràfic. Si anul·lem l'efecte d'estructura, apreciem que el pes de l'FP a la demarcació és constant si exceptuem els extrems de grups d'edats: els de menor edat per encara no haver assolit l'edat per cursar aquests estudis i els de més edat perquè provenen d'un altre context educatiu i social en el qual la formació no era universal.

Figura 2. Piràmide de població per nivell d'estudis. Província de Barcelona. Cens 2011.



Font: elaboració pròpia a partir de les dades de l'IDESCAT

Figura 3. Població de 16 anys i més segons nivell d'instrucció i edat. Demarcació de Barcelona. Cens 2011.



Font: elaboració pròpia a partir de les dades de l'IDESCAT

- La formació professional

Si mirem les dades més recents disponibles en matèria d'FP ens hem de remetre a les dades que facilita el Departament d'Ensenyament per l'any acadèmic 2014-2015. Al final d'aquest apartat també s'aporten dades de cursos anteriors. Totes aquestes es poden obtenir a través de la pàgina web d'aquest organisme.⁶

Per aquest curs de referència a la demarcació de Barcelona hi havia un total de 267 centres, dels quals 234 ofereixen la possibilitat de cursar estudis de grau mitjà i 220, de grau superior. En el cas dels CFGM aquesta oferta representa el 64% del total de centres de Catalunya mentre que els CFGS, el 70%. Aquesta dada ens indica que hi ha una major concentració de centres a Barcelona que a la resta de la demarcació. Ara bé, aquest valor és equitatiu si tenim en compte el pes de la població total de cada una de les demarcacions, en què Barcelona representa el 75% de la població catalana. Si mirem el pes de la població susceptible de cursar aquests estudis (d'entre 16 i 24 anys) apreciem que el pes d'aquests joves és lleugerament inferior a Barcelona (8%) que a Tarragona, Lleida o Girona (9%).⁷

Aquesta distribució també es reproduïx per l'oferta de grups. Una dada interessant a comentar és la relació inversa Catalunya-Barcelona i grau mitjà-grau superior: mentre que Barcelona ofereix un major nombre de grups de CFGS, Catalunya ho fa de CFGM. Aquesta oferta confirma la tendència observada en l'apartat de nivell d'instrucció a les quatre demarcacions catalanes.

Taula 3. Nombre de centres a la demarcació de Barcelona. Curs 2014-2015

Centres	CFGM	CFGS
Demarcació de Barcelona	234	220
Catalunya	367	315
Pes de la demarcació de Barcelona	64%	70%

Font: elaboració pròpia a partir de les dades del Departament d'Ensenyament.

⁶ <http://ensenyament.gencat.cat/ca/departament/estadistiques/>

⁷ Dades calculades a partir de les dades de l'IDESCAT (www.idescat.cat).

Taula 4. Nombre de grups a la demarcació de Barcelona. Curs 2014-2015

Oferta de grups	CFGS		CFGS		Total
Demarcació de Barcelona	1.407	48%	1.502	52%	2.909
Catalunya	2.111	51%	2.017	49%	4.128
Pes de la demarcació de Barcelona		67%		74%	7.037

Font: elaboració pròpia a partir de les dades del Departament d'Ensenyament

Durant el curs 2014-2015 es van matricular un total de 82.560 persones en FP, 39.494 en un CFGM i 43.066 en un de CFGS. A grans trets veiem que Barcelona presenta uns nivells de matriculació d'aquests estudis superiors a la resta de Catalunya. Ara bé, si observem el pes de la matriculació d'FP entre la població susceptible de cursar aquesta formació d'entre 16 i 24 anys per l'1 de gener de 2015 apreciem que la resta de Catalunya presenta un percentatge similar; 18,4% davant el 17,9% de Barcelona. El handicap que presenta aquest indicador és el fet que considera que totes les persones matriculades en el municipi són residents, és a dir, no contempla la mobilitat per estudis. No obstant, és un bon indicador per estimar la incidència l'FP d'un municipi. Per estimar aquest pes s'ha elaborat la taxa d'FP, amb la següent formulació:

$$Taxa d'FP = \frac{\text{Matriculats a FP per àmbit territorial. Curs 2014 - 15}}{\text{Població d'entre 16 i 24 anys. Padró 1 de gener 2015}} \times 100^8$$

No obstant, un cop més constatem aquesta mateixa distribució, anteriorment observada en els centres i els grups, del pes respecte Catalunya entre les matriculacions, en tant que el 72% correspon a Barcelona. Per graus professionals un cop vist l'oferta de grups i centres, veiem que el pes de les persones que cursen un CFGS a Barcelona és major que fora de la demarcació: de les persones que estudien un CFGS, el 76% ho fan als diferents municipis amb oferta d'FP de la demarcació, en canvi, entre les que opten per un CFGM el 68% ho fan a la província. Aquesta dada ens evidencia que a la demarcació de Barcelona s'estudia més estudis superiors que mitjans i, per tant, els nivells d'FP entre els joves que opten per aquests estudis són més elevats. En termes econòmics, podríem dir que la població de la demarcació de Barcelona és més competitiva en el marc de la societat del coneixement.

Des del punt de vista de l'accessibilitat a la formació apreciem que l'oferta pública es garanteix en gairebé el 70% de les matriculacions a la província de Barcelona en els

⁸ Aquesta taxa s'expressa en tant per cent per tal de fer més entenedor l'indicador.

CFGM mentre que en les de CFGS ho fa en un 60%. Respecte a la resta de Catalunya s'aprecia que la matriculació pública entre els cicles mitjans és del 91% i en els cicles superiors és del 87% (vegeu taula 5).

Taula 5. Nombre de matriculats segons la titularitat del centre. Curs 2014-2015

Matriculats	CFGM			CFGS			Total
	Privat	Públic	Total	Privat	Públic	Total	
Demarcació de Barcelona	12.304	27.190	39.494	17.045	26.021	43.066	82.560
Resta de Catalunya	1.750	16.905	18.655	1.751	11.576	13.327	31.982
Catalunya	14.054	44.095	58.149	18.796	37.597	56.393	114.542
Pes							
Demarcació de Barcelona	31%	69%	68%	40%	60%	76%	72%
Resta de Catalunya	9%	91%	32%	13%	87%	24%	28%
Catalunya	24%	76%		33%	67%		

Font: elaboració pròpia a partir de les dades del Departament d'Ensenyament

Respecte al perfil de l'alumnat a la demarcació, apreciem que la majoria que cursen aquests estudis són homes d'entre 15 i 24 anys de nacionalitat espanyola. Per nivell de grau formatiu apreciem que les dones estudien lleugerament més CFGS mentre que entre els homes en els CFGM. Un apunt a destacar és el fet que s'observa un major pes de població estrangera entre les persones que cursen un CFGM que no pas un de CFGS.

Taula 6. Pes de les persones matriculades en FP segons grau i sexe. Curs 2014-2015

Sexe	CFGM	CFGS	Total
Dona	40%	46%	43%
Home	60%	54%	57%
Total	100%	100%	100%

Font: elaboració pròpia a partir de les dades de l'IDESCAT

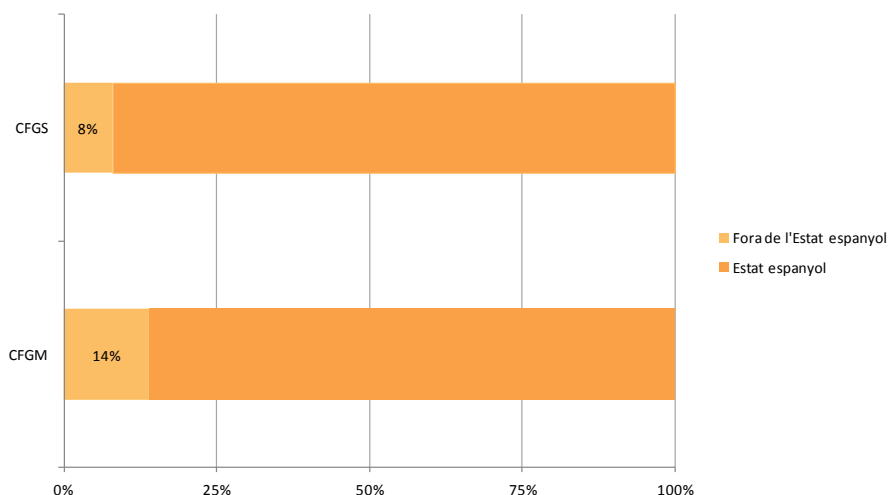
Taula 7. Pes de les persones matriculades en FP segons grau i sexe. Curs 2014-2015

Edat	CFGM	CFGS	Total
De 15* a 19 anys	67%	24%	45%
De 20 a 24 anys	19%	52%	36%
De 25 a 29 anys	5%	12%	8%
De 30 a 39 anys	5%	9%	7%
De 40 a 49	3%	3%	3%
De 50 i més	1%	1%	1%
Total	100%	100%	100%

Font: elaboració pròpia a partir de les dades de l'IDESCAT

*Tot i que l'edat d'accés és dels 16 anys, hi ha alguna persona amb 5 anys i, per tant, també s'han tingut en compte.

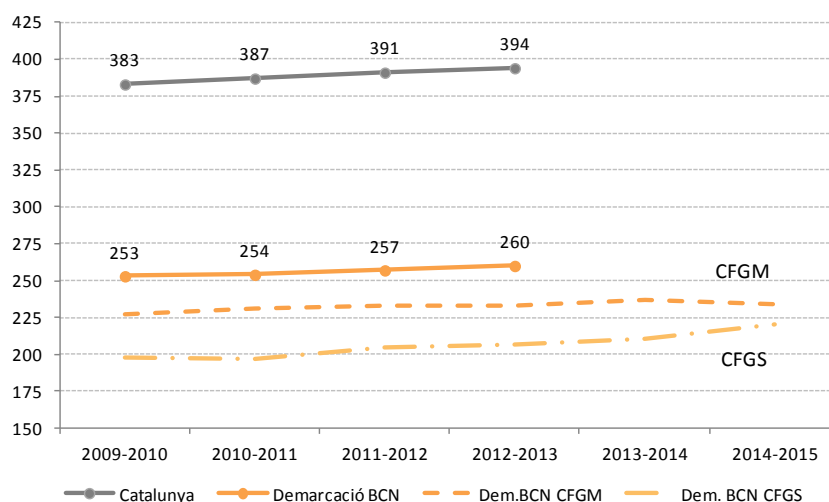
Figura 4. Pes de les persones matriculades en FP segons grau i nacionalitat. Curs 2014-2015



Font: elaboració pròpia a partir de les dades de l'IDESCAT

En termes d'evolució s'observa una increment del nombre de centres en els darrers cinc cursos acadèmics. Per grau professional s'aprecia que els superiors són els que més s'han incrementat, especialment en els darrers dos cursos. Per matriculació apreciem un increment notable del seu nombre respecte el curs 2009-2010 i, com és d'esperar, en major mesura en els CFGS. Aquests presenten una tendència a l'alça sostinguda mentre que en els CFGM es produeix una aturada en el curs 2013-2014 però repunta en el següent.

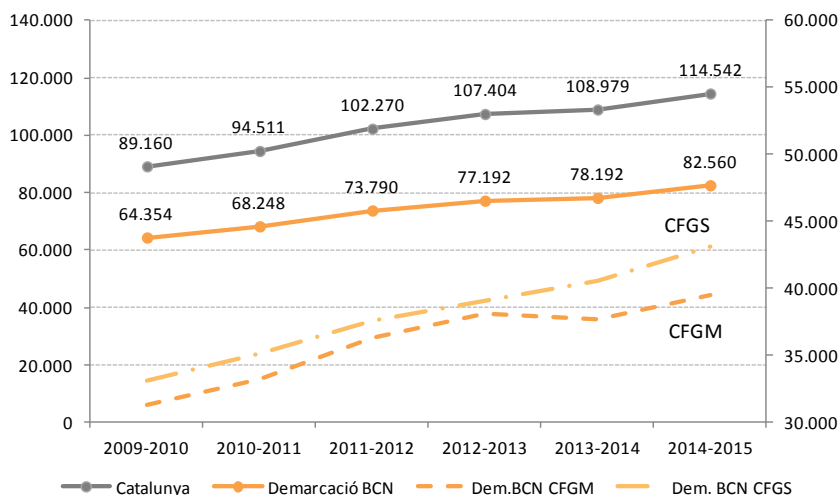
Figura 5. Evolució dels centres d'FP. Catalunya i Demarcació de Barcelona



Font: elaboració pròpia a partir de les dades del Departament d'Ensenyament

* no hi ha dades disponible en el web del total de centres per Catalunya ni la demarcació de Barcelona en els darrers dos cursos acadèmics.

Figura 6. Evolució de la matriculació d'alumnat en FP. Catalunya i demarcació de Barcelona



Font: elaboració pròpia a partir de les dades del Departament d'Ensenyament

Per acabar aquest primer apartat de context, es presenta l'indicador de cobertura, que té com objectiu avaluar el grau d'oferta de titulacions d'FP existents a la província, en tant que posa en relació l'oferta de titulacions que hi ha en el marc normatiu català i l'oferta existent en el territori. Així, d'una banda, de les 24 famílies professionals, en 14 s'ofereixen el 100% de les titulacions existents, i, de l'altra, la cobertura en els graus superiors és superior que en la del mitjà. Les famílies d'indústria extractiva i marítima-pesquera no ofereixen cap titulació al territori, mentre que les famílies restants n'ofereixen gairebé més de les dues terceres parts de l'oferta existent a Catalunya. En el cas de les famílies professionals no representades cal esmentar que s'imparteixen en municipis concrets on el pes de l'activitat econòmica vinculada hi és determinant. És per exemple, el cas d'Amposta amb la família marítima-pesquera.

Taula 8.Cobertura de l'oferta d'FP a la demarcació. Oferta curs 2015-2016

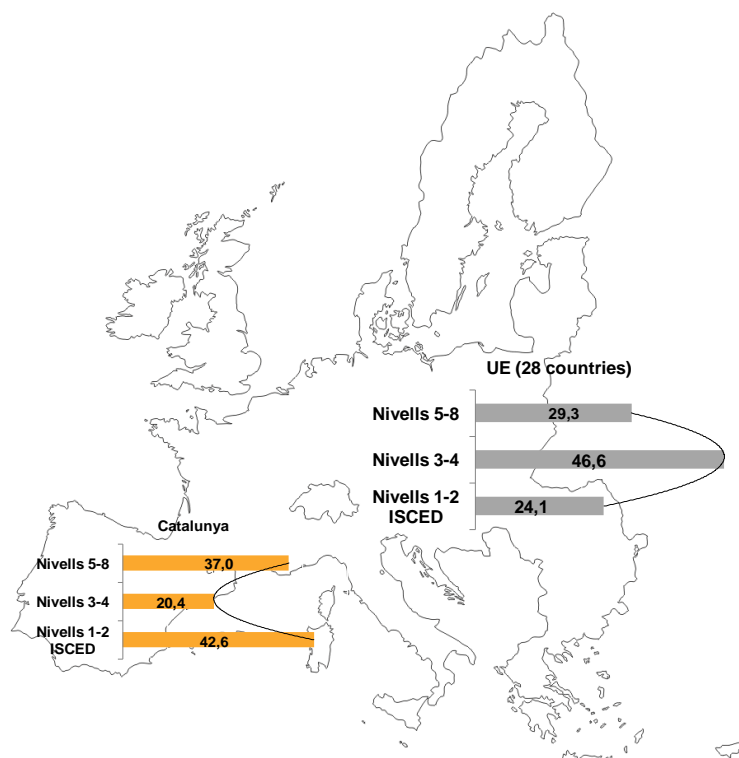
Família Professional	CFGM	CFGS	Total
Activitats físiques i esportives	50,0%	100,0%	66,7%
Administració i gestió	100,0%	100,0%	100,0%
Agrària	71,4%	100,0%	80,0%
Arts gràfiques	75,0%	100,0%	83,3%
Comerç i màrqueting	66,7%	100,0%	88,9%
Edificació i obra civil	100,0%	83,3%	87,5%
Electricitat i electrònica	100,0%	100,0%	100,0%
Energia i Aigua	100,0%	100,0%	100,0%
Fabricació mecànica	100,0%	80,0%	87,5%
Fusta, moble i suro	100,0%	100,0%	100,0%
Hostaleria i Turisme	100,0%	100,0%	100,0%
Imatge i So	100,0%	100,0%	100,0%
Imatge Personal	100,0%	100,0%	100,0%
Indústria extractiva	0,0%	No hi ha titulació	0,0%
Indústries alimentàries	100,0%	100,0%	100,0%
Informàtica i comunicació	100,0%	100,0%	100,0%
Instal·lació i manteniment	100,0%	100,0%	100,0%
Marítima -Pesquera	0,0%	0,0%	0,0%
Química	75,0%	80,0%	77,8%
Sanitat	100,0%	90,0%	92,3%
Seguretat i Medi Ambient	No hi ha titulació	100,0%	100,0%
Serveis socioculturals i a la comunitat	100,0%	100,0%	100,0%
Tèxtil, confecció i pell	100,0%	100,0%	100,0%
Transport i manteniment de vehicles	100,0%	100,0%	100,0%
TOTAL	84,4%	91,4%	88,5%

Font: elaboració pròpia a partir de les dades de l'IDESCAT

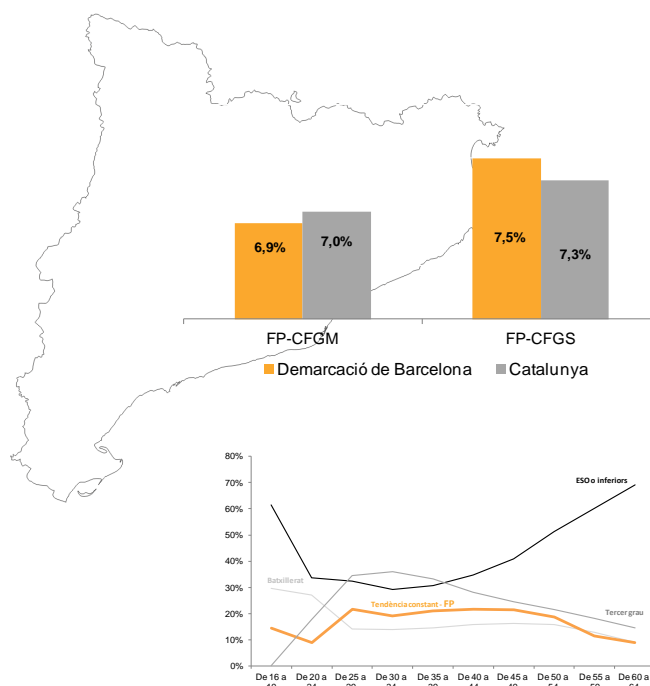
- **Idees claus. Indicadors de context**

Europa i Catalunya:

- Catalunya presenta uns nivells d'FP inferiors en els estudis intermedis (CFGM) però més elevats en els de nivell superiors (CFGS i Universitaris o més) respecte a la mitjana de la UE-28.
- A la UE-28 el 75,9% de la població d'entre 25 i 65 anys té estudis postsecundaris.



- La Demarcació de Barcelona presenta uns nivells d'FP-CFGS superiors que el promig català.
- S'estudia més FP-CFGM a la resta de Catalunya (promig).
- El pes de l'FP a la província en les darreres generacions s'ha mantingut constant.



L'FP a la Demarcació:

– **Centres: 234 CFGM; 220 CFGS**

El 64% de CFGM i el 70% de CFGS estan ubicats a la demarcació

– **Matriculats: 39.494 CFGM; 43.066**

Representen el 68% i 76% del pes de Catalunya

Perfil de l'alumnat segons cicle formatiu:



Homes (60%)
16-19 anys (67%)
Centres públics (68%)
Estrangers (14%)
Cobertura (84,4%)
Menor mobilitat



Homes (54%)
20-24 anys (52%)
Matriculats públics (60%)
Estrangers (8%)
Cobertura (91,4%)
Major mobilitat

III. La Formació Professional als municipis de la demarcació de Barcelona

Després d'haver contextualitzat breument l'estat de l'FP a altres regions europees, a Catalunya i a la província es presenten les dades de la formació professional per municipis; objecte central d'aquest estudi. Cal esmentar que les dificultats per elaborar l'anàlisi a escala municipal ha fet que la majoria de la informació elaborada sigui representada a través del mapa de la demarcació. També avançar que en els mapes utilitzats no hi figura la comarca del Moianès, creada recentment.⁹ No obstant, aquest fet no distorsiona l'anàlisi municipal.

Altres aspectes metodològics d'aquest apartat també relacionats en aspectes territorials són, d'una banda, la no incorporació de les dades de l'oferta d'FP pels tres municipis que no estan integrats en la demarcació de Barcelona però que sí ho estant en les comarques. Aquests són: Gósol (Berguedà), Vidrà i Viladrau (Osona). En canvi s'incorpora Fogars de Tordera que pertany a la demarcació de Barcelona però a la comarca de la Selva. En l'annex d'aquest estudi s'adjunta el llistat de tots els municipis de la província analitzats en el present estudi.

- **Oferta i demanda de l'FP**

A la demarcació de Barcelona hi ha un total de 311 municipis dels quals a 77 hi ha oferta formativa de formació professional ja sigui de grau mig o de grau superior. Barcelona ciutat i Badalona conjuntament amb Terrassa i l'Hospitalet de Llobregat són els quatre municipis amb una major oferta de centres d'FP.

Taula 9. Oferta de centres d'FP per municipis segons grau professional i titularitat. Curs 2014-2015

Municipi	Públic		Privat		Total		Total		Totals
	CFGM	CFGS	CFGM	CFGS	CFGM	CFGS	Públic	Privat	
Barcelona	22	24	45	57	67	81	24	65	89
Badalona	6	6	6	4	12	10	7	6	13
Terrassa	5	5	7	4	12	9	5	8	13

⁹ En la proposta de projecte presentada ja es va indicar que no s'inclouria l'anàlisi d'aquesta comarca ja que no hi ha dades al respecte degut a la seva recent creació.

Recerca sobre l'estat de la formació professional als municipis de la demarcació de Barcelona

L'Hospitalet de Llobregat	5	6	6	5	11	11	6	6	12
Sabadell	5	5	4	4	9	9	5	4	9
Granollers	2	2	3	3	5	5	2	4	6
Mataró	4	4	2	2	6	6	4	2	6
Sant Cugat del Vallès	2	2	1	4	3	6	2	4	6
Manresa	3	2	2	1	5	3	3	2	5
Rubí	3	3	1	1	4	4	3	1	4
Santa Coloma de Gramenet	3	3	1	0	4	3	3	1	4
Viladecans	2	2	2	1	4	3	2	2	4
Vilanova i la Geltrú	2	3	1	0	3	3	3	1	4
Esplugues de Llobregat	1	2	1	1	2	3	2	1	3
Mollet del Vallès	3	3	0	0	3	3	3	0	3
Sant Adrià de Besòs	2	1	1	1	3	2	2	1	3
Vic	1	1	2	1	3	2	1	2	3
Vilafranca del Penedès	3	2	0	0	3	2	3	0	3
Berga	1	0	1	1	2	1	1	1	2
Calella	1	1	1	1	2	2	1	1	2
Cardedeu	1	1	1	0	2	1	1	1	2
Castelldefels	1	1	1	0	2	1	1	1	2
Cornellà de Llobregat	2	2	0	0	2	2	2	0	2
Les Franqueses del Vallès	1	1	1	1	2	2	1	1	2
Gavà	1	1	1	1	2	2	1	1	2
Igualada	1	1	1	1	2	2	1	1	2
Llinars del Vallès	1	1	1	1	2	2	1	1	2
Manlleu	1	1	1	1	2	2	1	1	2
El Prat de Llobregat	2	2	0	0	2	2	2	0	2
Ripollet	2	2	0	0	2	2	2	0	2
Sant Boi de Llobregat	2	2	0	0	2	2	2	0	2
Sant Pere de Ribes	2	1	0	0	2	1	2	0	2
Sant Sadurní d'Anoia	2	2	0	0	2	2	2	0	2
Sant Vicenç de Castellet	1	0	1	1	2	1	1	1	2
Sant Vicenç dels horts	1	1	1	1	2	2	1	1	2
Cerdanyola del Vallès	1	1	0	1	1	2	1	1	2
Alella	0	1	0	0	0	1	1	0	1
Arenys de Mar	1	0	0	0	1	0	1	0	1
Bagà	1	0	0	0	1	0	1	0	1
Caldes de Montbui	1	1	0	0	1	1	1	0	1
Canet de Mar	1	0	0	0	1	0	1	0	1
Castellar del Vallès	1	0	0	0	1	0	1	0	1
Castellbisbal	1	0	0	0	1	0	1	0	1
Centelles	1	0	0	0	1	0	1	0	1
La Garriga	1	0	0	0	1	0	1	0	1
La llagosta	1	1	0	0	1	1	1	0	1
Lliçà d'Amunt	1	0	0	0	1	0	1	0	1
Malgrat de Mar	1	0	0	0	1	0	1	0	1
Martorell	1	1	0	0	1	1	1	0	1
Les Masies de Voltregà	0	0	1	1	1	1	0	1	1
El Masnou	1	1	0	0	1	1	1	0	1
Molins de Rei	1	1	0	0	1	1	1	0	1
Montcada i Reixac	1	1	0	0	1	1	1	0	1
Montmeló	1	0	0	0	1	0	1	0	1
Moià	1	0	0	0	1	0	1	0	1
Navàs	0	0	1	1	1	1	0	1	1
Olesa de Montserrat	1	1	0	0	1	1	1	0	1

Palau-solità i Plegamans	1	0	0	0	1	0	1	0	1
Parets del Vallès	1	1	0	0	1	1	1	0	1
Piera	1	0	0	0	1	0	1	0	1
Pineda de Mar	1	1	0	0	1	1	1	0	1
Prats de Lluçanès	1	0	0	0	1	0	1	0	1
Premià de Mar	1	1	0	0	1	1	1	0	1
Sallent	1	1	0	0	1	1	1	0	1
Sant Andreu de la Barca	1	1	0	0	1	1	1	0	1
Sant Celoni	1	1	0	0	1	1	1	0	1
Sant Feliu de Llobregat	1	1	0	0	1	1	1	0	1
Sant Joan Despí	1	1	0	0	1	1	1	0	1
Sant Joan de Vilatorrada	1	1	0	0	1	1	1	0	1
Sant Just Desvern	0	0	1	1	1	1	0	1	1
Santa Eulàlia de Ronçana	1	0	0	0	1	0	1	0	1
Barberà del Vallès	1	1	0	0	1	1	1	0	1
Santa Perpètua de Mogoda	1	0	0	0	1	0	1	0	1
Sitges	1	1	0	0	1	1	1	0	1
Tona	1	0	0	0	1	0	1	0	1
Torelló	1	1	0	0	1	1	1	0	1
Badia del Vallès	1	1	0	0	1	1	1	0	1
Demarcació BCN	135	118	99	102	234	220	142	125	267
Total Catalunya	247	197	120	118	367	315	257	152	409

Font: elaboració a partir de les dades del Departament d'Ensenyament

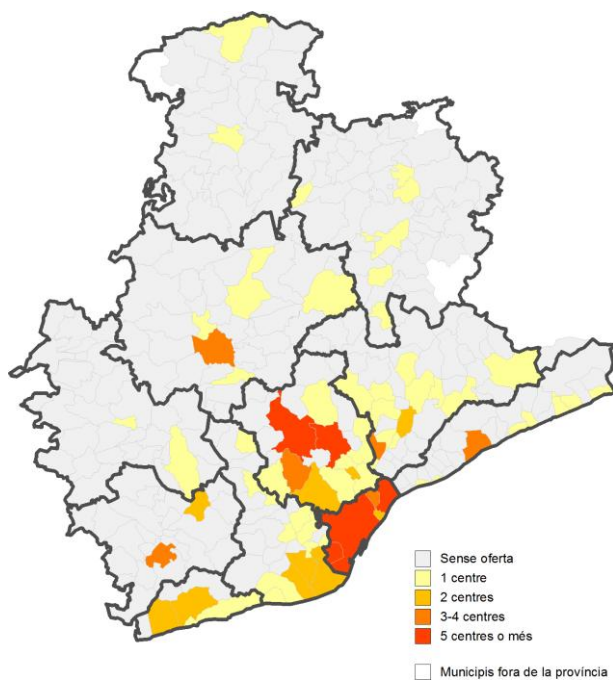
Per tal d'observar la distribució territorial de l'oferta de centres i aportar més coneixement per a l'avaluació de polítiques públiques en matèria d'FP es representa la informació en l'espai. Les figures 7 i 8 mostra l'oferta de centres tant públics com totals per cada un dels municipis i per cada un dels graus professionals. El primer que s'hi observa és la presència d'oferta pública en gairebé la totalitat de municipis on hi ha centres que ofereixen estudis d'FP. El segon aspecte que destaca és la concentració de l'oferta d'FP en dos corredors; un situat en el litoral sud de la demarcació, sent Badalona el límit i el segon ubicat més en l'interior que enllaça els dos vallesos, l'occidental i l'oriental. En tercer lloc i per contraposició s'observa la manca d'oferta de centres en l'interior de la demarcació especialment les comarques que no formen part de la Regió metropolitana de Barcelona incloent l'Alt Penedès. Cal dir que els volums de població d'aquests municipis, són notablement diferents. Ara bé, en termes individuals per a un jove de l'interior, concretament dels municipis ubicats al Berguedà, Osona o Anoia l'accés a l'oferta de formació professional és força més reduïda i, podríem dir que té menys accessibilitat a aquesta formació. En l'apartat de mobilitat d'estudiants d'aquest mateix informe ho podem comprovar.

Si apreciem les dades de centres per grau formatius veiem que hi ha una major oferta de graus mitjans que de superiors. I si ens centrem en l'oferta segons tipologia de centre veiem que hi ha dos municipis amb oferta que no n'ofereixen de pública; Les

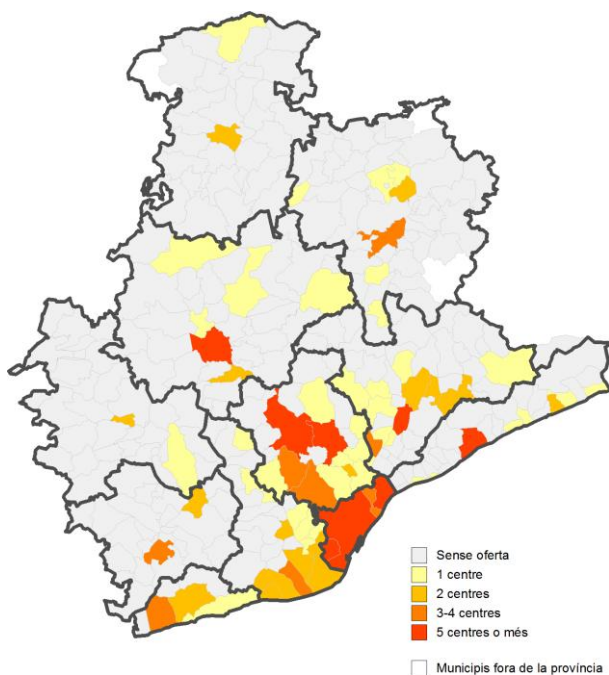
Masies de Voltregà i Navàs en el cas de grau mitjà i en el cas del grau professional superior són; Les Masies de Voltregà, Navàs, Sant Vicenç de Castellet i Berga. En tots aquests municipis l'oferta existent de CFGS s'imparteix en centres de titularitat privada.

Figura 7. Distribució territorial dels centres amb oferta de CFGM. Curs 2014-2015

Públics



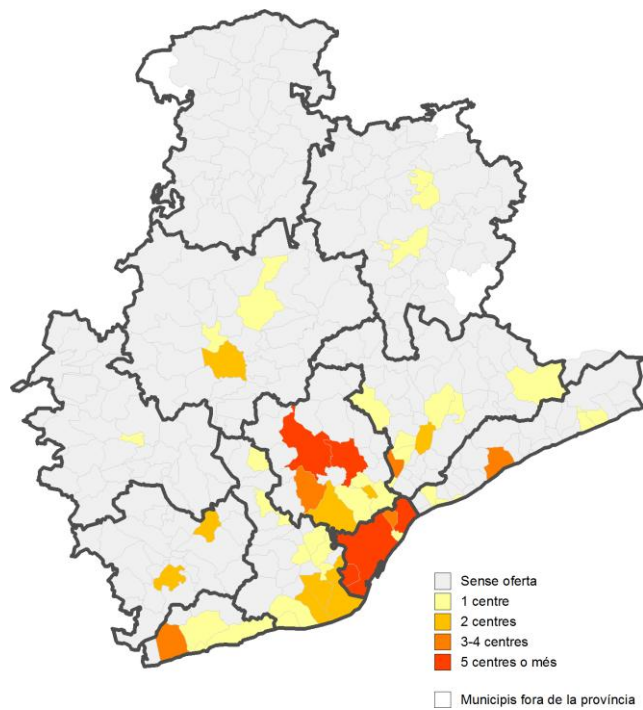
Totals



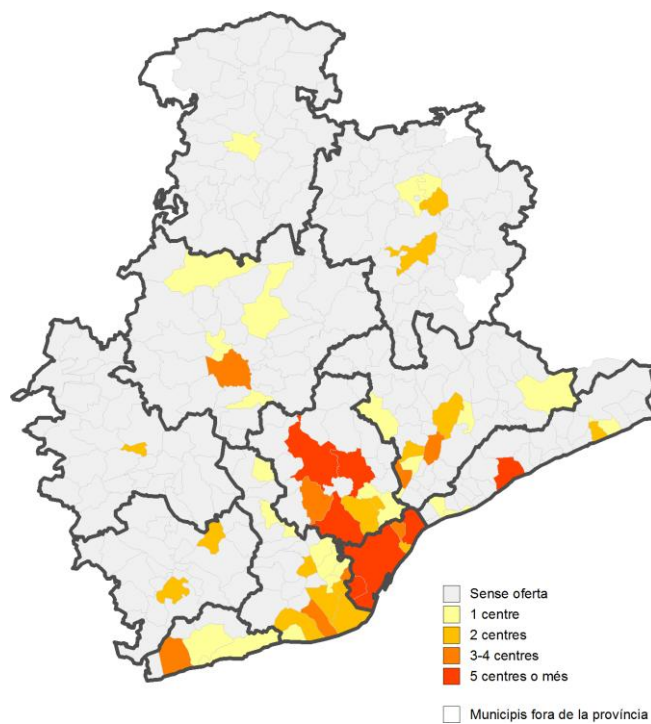
Font: elaboració pròpia a partir de les dades del Departament d'Ensenyament

Figura 8. Distribució territorial dels centres amb oferta de CFGS. Curs 2014-2015

Públics



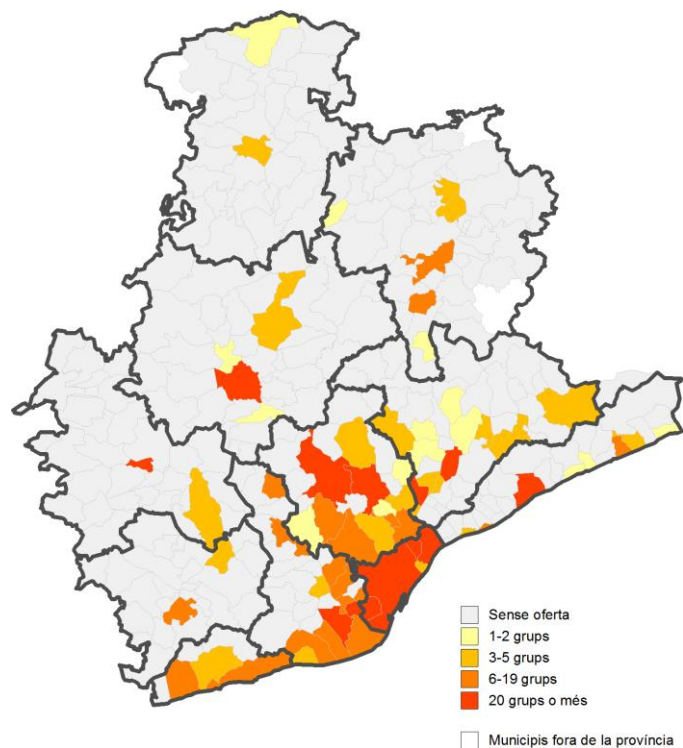
Totals



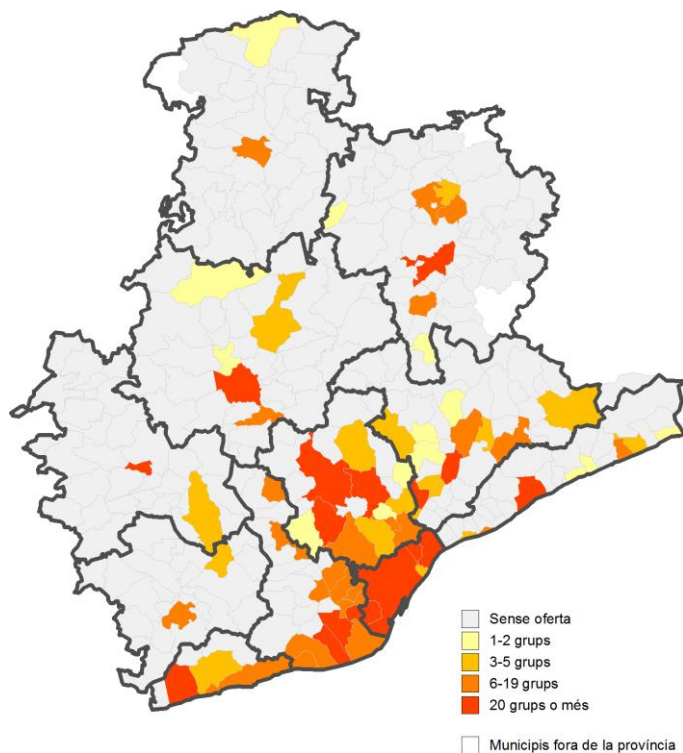
Font: elaboració pròpia a partir de les dades del Departament d'Ensenyament

Figura 9. Distribució territorial dels grups d'FP de CFGM. Curs 2014-2015

Públics



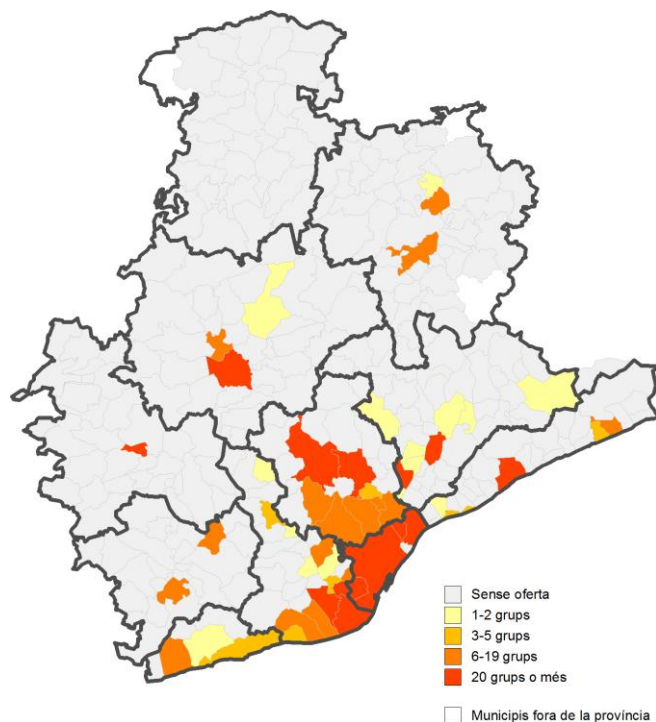
Totals



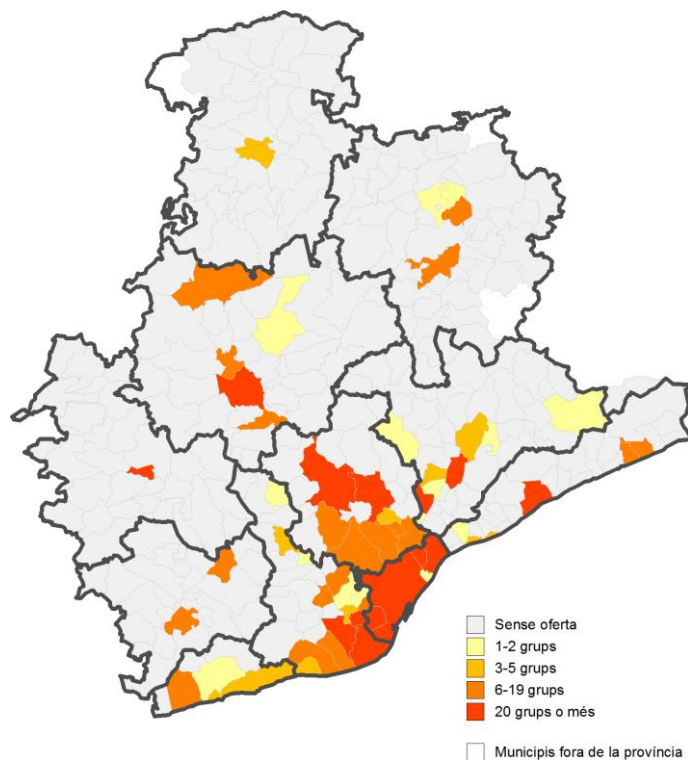
Font: elaboració pròpia a partir de les dades del Departament d'Ensenyament

Figura 10. Distribució territorial dels grups d'FP de CFGS. Curs 2014-2015

Públics



Totals



Font: elaboració pròpia a partir de les dades del Departament d'Ensenyament.

Els mapes que representen l'oferta del nombre de grups d'FP presenten la mateixa distribució que els anteriorment comentats. Ara bé, el que sí podem apreciar és que hi ha localitats que sustenten un major nombre de grups d'FP en relació al nombre de centres públics. És el cas de Montcada i Reixac, Igualada, Granollers, Cornellà de Llobregat, Sant Boi de Llobregat o Martorell per exemple. És a dir, veiem que a Montcada on s'ubica un centre públic s'hi van matricular en FP un total de 760 alumnes matriculats. Per tal d'observar aquest fet s'ha calculat l'índex de càrrega municipal que no és res més que posar en relació el total d'alumnat matriculat pel total de centres d'FP que hi ha.

$$\text{Índex de càrrega} = \frac{\text{Matriculats en un àmbit territorial. Curs 2014 - 15}}{\text{Centres d'FP en l'àmbit territorial}}$$

Taula 10. Índex de càrrega . Curs 2014-2015

Municipi	Índex de càrrega	Municipi	Índex de càrrega
Montcada i Reixac	760	Vilafranca del Penedès	199
Igualada	713	Sant Just Desvern	196
Cornellà de Llobregat	707	Sant Adrià de Besòs	194
Sant Boi de Llobregat	688	Cerdanyola del Vallès	184
Martorell	685	Sant Feliu de Llobregat	182
El Prat de Llobregat	588	Sant Joan de Vilatorrada	176
Mollet del Vallès	562	Sant Sadurní d'Anoia	169
Manresa	471	Llinars del Vallès	152
Sabadell	462	Parets del Vallès	139
Tona	458	Berga	139
Mataró	397	Caldes de Montbui	137
Barcelona	381	Sant Cugat del Vallès	134
Premià de Mar	373	Sant Vicenç de Castellet	131
Gavà	366	Sant Celoni	124
Santa Coloma de Gramanet	348	Castelldefels	122
Badia del Vallès	336	Les Franqueses del Vallès	122
L'Hospitalet de Llobregat	321	Torelló	117
Molins de Rei	315	La Llagosta	109
Granollers	313	Montmeló	100
Sant Joan Despí	312	Cardedeu	95
Esplugues de Llobregat	308	Castellar del Vallès	88
Calella	303	Sant Pere de Ribes	88
Pineda de Mar	302	Piera	83
Terrassa	288	La Garriga	74
Vic	287	Santa Perpètua de Moguda	73

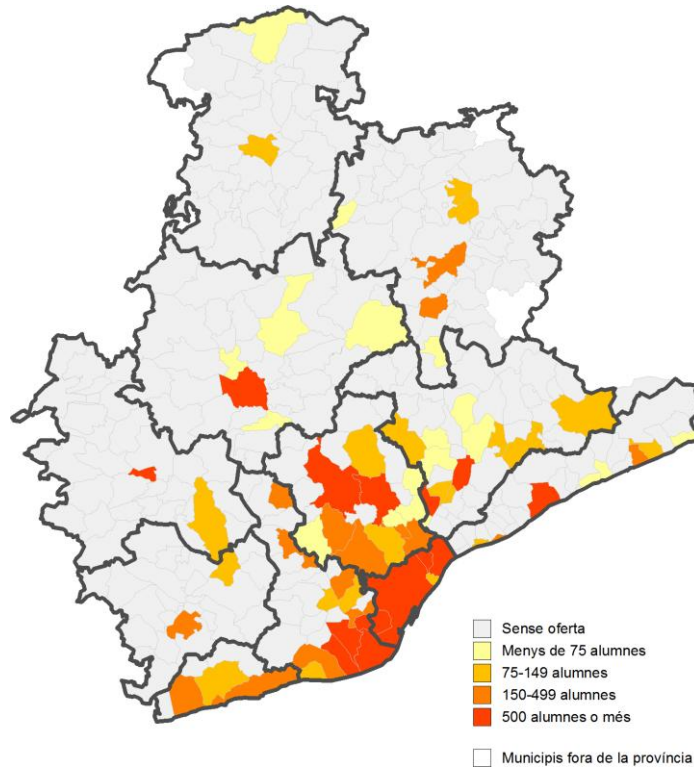
Manlleu	284	Lliça d'Amunt	57
Sitges	282	Sallent	54
Barberà del Vallès	259	Malgrat de Mar	51
Ripollet	259	Castellbisbal	45
Sant Vicenç dels Horts	255	Arenys de Mar	42
Sant Andreu de la Barca	240	Palau-solità i Plegamans	37
Rubí	232	Santa Eulàlia de Ronçana	37
Viladecans	232	Bagà	33
El Masnou	231	Moià	33
Les Masies de Voltregà	225	Alella	29
Olesa de Montserrat	225	Canet de Mar	28
Navàs	213	Centelles	28
Badalona	210	Prats de Lluçanès	4
Vilanova i la Geltrú	210	Demarcació	309

Font: elaboració pròpia a partir de les dades del Departament d'ensenyament

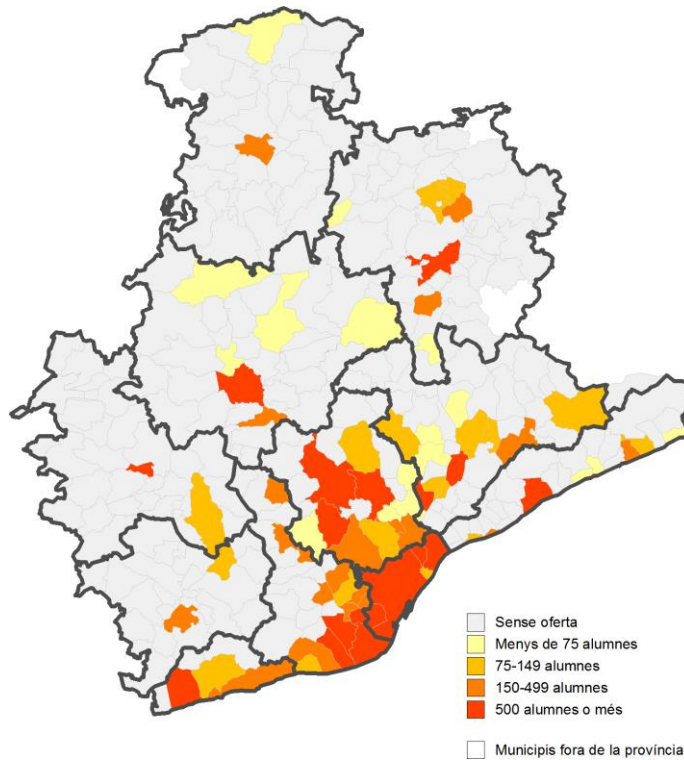
Tal com és d'esperar els mapes de la matriculació d'alumnat responen a la ubicació del centre en el territori. La primera corona metropolitana i els municipis del litoral sud són els que presenten un major volum d'alumnat. No cal dir que Barcelona ciutat està exercint de pol d'atracció i d'expansió de l'FP als municipis veïns. El Maresme és la comarca que més crida l'atenció per la manca d'oferta en FP. Un cop més cal recordar que la densitat de la població en la província no és homogènia sinó que el gran volum de població per quilòmetre quadrat es concentra precisament en les comarques on hi ha una major oferta i demanda d'FP.

Figura 11. Distribució territorial de la matriculació en CFGM segons la tipologia de centre. Curs 2014-2015

Públics



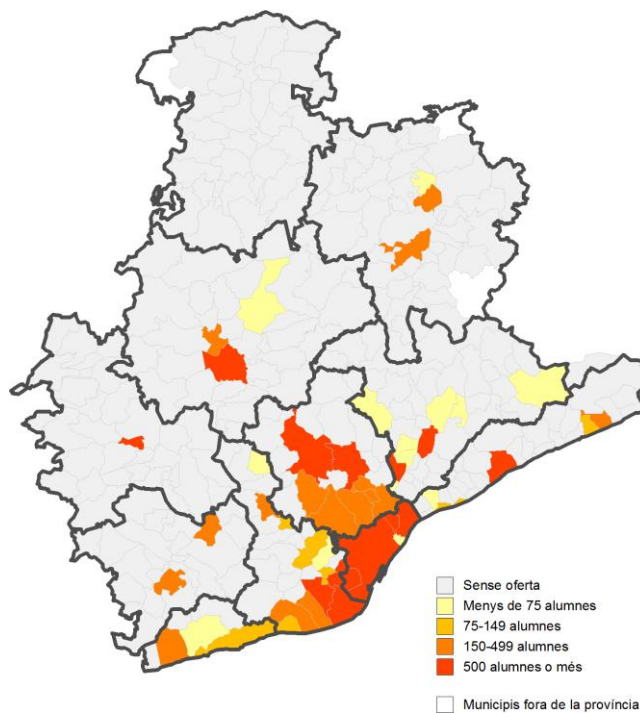
Totals



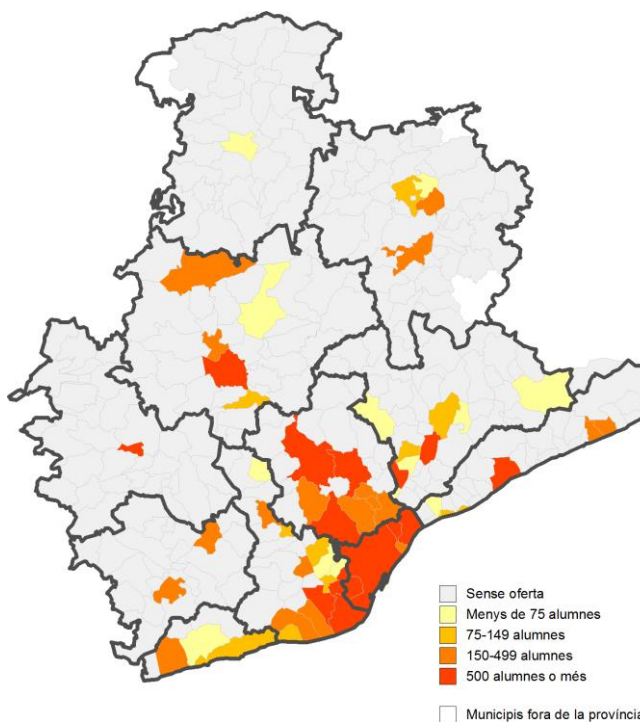
Font: elaboració pròpia a partir de les dades del Departament d'Ensenyament

Figura 12. Distribució territorial de la matriculació en CFGS segons la tipologia de centre. Curs 2014-2015

Públics



Totals



Font: elaboració pròpia a partir de les dades del Departament d'Ensenyament

- **Perfil de l'alumnat matriculat**

Tot seguit es presenten les dades en més detall de les persones matriculades en els diferents municipis de la demarcació de Barcelona.

Un apunt metodològic emprat en les taules presentades a continuació (vegeu taules 10,11 i 12) és la incorporació de les cel·les destacades on el criteri de selecció s'especifica amb una nota al peu de cada taula.

Si fem aquesta mateixa anàlisi de l'oferta de centres, grups i demanda d'alumnat per cicles formatius apreciem que hi ha diferències a comentar: la primera és el fet que hi ha un major nombre de matriculats en un CFGS però en termes relatius apreciem que en bona part dels municipis de l'àmbit territorial d'aquest estudi predomina la matriculació en els CFGM. Aquesta distribució és raonable si tenim en compte que els CFGM responen a una etapa educativa posterior a l'ESO –per tant encara són menors d'edat– i, és d'esperar que es vetlli per prioritzar l'oferta de CFGM en bona part dels municipis.

Per municipis apreciem que en 17 l'oferta existent és únicament de CFGM en canvi només hi ha un municipi, Alella, on tots els alumnes matriculats ho han fet en un CFGS.

Taula 11. Matriculació per municipis i grau professional. Curs 2014-2015

Municipi	CFGM	CFGS	Total	Pes de CFGM	Pes de CFGS
Alella	-	29	29	0%	100%
Arenys de Mar	42	-	42	100%	0%
Badalona	1.572	1.164	2.736	57%	43%
Badia del Vallès	176	160	336	52%	48%
Bagà	33	-	33	100%	0%
Barberà del Vallès	71	188	259	27%	73%
Barcelona	12.197	21.705	33.902	36%	64%
Berga	235	42	277	85%	15%
Caldes de Montbui	96	41	137	70%	30%
Calella	344	261	605	57%	43%
Canet de Mar	28	-	28	100%	0%
Cardedeu	127	62	189	67%	33%
Castellar del Vallès	88	-	88	100%	0%
Castellbisbal	45	-	45	100%	0%
Castelldefels	125	119	244	51%	49%
Centelles	28	-	28	100%	0%
Cerdanyola del Vallès	125	243	368	34%	66%
Cornellà de Llobregat	767	647	1.414	54%	46%

Recerca sobre l'estat de la formació professional als municipis de la demarcació de Barcelona

El Masnou	94	137	231	41%	59%
El Prat de Llobregat	567	608	1.175	48%	52%
Esplugues de Llobregat	315	609	924	34%	66%
Gavà	333	399	732	45%	55%
Granollers	1.081	799	1.880	58%	43%
Igualada	744	682	1.426	52%	48%
La Garriga	74	-	74	100%	0%
La Llagosta	55	54	109	50%	50%
Les Franqueses del Vallès	140	104	244	57%	43%
Les Masies de Voltregà	139	86	225	62%	38%
L'Hospitalet de Llobregat	1.705	2.141	3.846	44%	56%
Lliça d'Amunt	57	-	57	100%	0%
Llinars del Vallès	168	136	304	55%	45%
Malgrat de Mar	51	-	51	100%	0%
Manlleu	233	334	567	41%	59%
Manresa	1.578	779	2.357	67%	33%
Martorell	487	198	685	71%	29%
Mataró	1.404	978	2.382	59%	41%
Moià	33	-	33	100%	0%
Molins de Rei	174	141	315	55%	45%
Mollet del Vallès	793	894	1.687	47%	53%
Montcada i Reixac	440	320	760	58%	42%
Montmeló	100	-	100	100%	0%
Navàs	61	152	213	29%	71%
Olesa de Montserrat	191	34	225	85%	15%
Palau-solità i Plegamans	37	-	37	100%	0%
Parets del Vallès	84	55	139	60%	40%
Piera	83	-	83	100%	0%
Pineda de Mar	132	170	302	44%	56%
Prats de Lluçanès	4	-	4	100%	0%
Premià de Mar	269	104	373	72%	28%
Ripollet	239	278	517	46%	54%
Rubí	553	374	927	60%	40%
Sabadell	2.386	1.774	4.160	57%	43%
Sallent	42	12	54	78%	22%
Sant Adrià de Besòs	119	464	583	20%	80%
Sant Andreu de la Barca	162	78	240	68%	33%
Sant Boi de Llobregat	692	683	1.375	50%	50%
Sant Celoni	97	27	124	78%	22%
Sant Cugat del Vallès	301	504	805	37%	63%
Sant Feliu de Llobregat	143	39	182	79%	21%
Sant Joan de Vilatorrada	26	150	176	15%	85%
Sant Joan Despí	217	95	312	70%	30%
Sant Just Desvern	161	35	196	82%	18%
Sant Pere de Ribes	112	64	176	64%	36%
Sant Sadurní d'Anoia	132	206	338	39%	61%
Sant Vicenç de Castellet	164	97	261	63%	37%
Sant Vicenç dels Horts	332	178	510	65%	35%
Santa Coloma de Gramanet	810	580	1.390	58%	42%

Santa Eulàlia de Ronçana	37	-	37	100%	0%
Santa Perpètua de Moguda	73	-	73	100%	0%
Sitges	205	77	282	73%	27%
Terrassa	2.098	1.645	3.743	56%	44%
Tona	458	-	458	100%	0%
Torelló	94	23	117	80%	20%
Vic	533	329	862	62%	38%
Viladecans	650	276	926	70%	30%
Vilafranca del Penedès	392	205	597	66%	34%
Vilanova i la Geltrú	541	298	839	64%	36%
Demarcació BCN	39.494	43.066	82.560	48%	52%

Font: elaboració pròpia a partir de les dades del Departament d'ensenyament

Nota: Major de 70% mostra una concentració de la matriculació

Si observem les dades del perfil de les persones matriculades per municipis apreciem que, tal com ja s'ha comentat, per la totalitat de la província els homes es matriculen més en aquests estudis. Només hi ha 8 municipis on la presència de la dona és majoritària i aquests en termes absoluts tenen uns valors baixos. Com es pot observar en la taula 11 hi ha una relació directa entre la tipologia dels estudis i el sexe de la persona matriculada; mentre que la presència dels homes és majoritària en famílies com activitats físico-esportives, informàtica i comunicació, agrària o instal·lació i manteniment, la presència de la dona ho és en les de tèxtil, confecció i pell, imatge personal, administració i gestió o serveis socioculturals i a la comunitat. Així doncs, encara trobem una forta feminització o masculinització en algunes famílies professionals i per tant ocupacions. Una altra informació que ens aporta aquesta taula és la diversitat o homogeneïtat dels estudis cursats en els diversos municipis. El que s'hi observa és el fet que en els primers 17 municipis de la taula el 100% de les persones matriculades ho fan en una única família professional. En l'altre extrem, on hi ha una diversitat i, major oferta formativa, hi trobem els municipis amb un major nombre d'habitants, molts d'ells capital de comarca. És interessant observar quin paper exerceixen aquestes ciutats en el següent subapartat centrat en la mobilitat per motiu d'estudis. Per acabar aquest comentari cal destacar l'absència, i en conseqüència la baixa demanda, de famílies professionals vinculades al sector industrial com pot ser la de fabricació mecànica.

Taula 12. Matriculació per municipis, família professional principal i sexe de l'alumnat. Curs 2014-2015

Municipi	Família professional principal	Pes respecte el total de matriculats	Pes dels homes matriculats totals
Alella	Comerç i màrqueting	100%	52%
Arenys de Mar	Administració i gestió	100%	52%

Recerca sobre l'estat de la formació professional als municipis de la demarcació de Barcelona

Baga	Activitats fisicoesportives	100%	85%
Barbera del Vallès	Química	100%	51%
Canet de Mar	Tèxtil, confecció i pell	100%	25%
Castellbisbal	Informàtica i comunicació	100%	91%
Centelles	Activitats fisicoesportives	100%	82%
Les Masies de Voltregà	Agrària	100%	94%
Lliçà d'Amunt	Informàtica i comunicació	100%	95%
Malgrat de Mar	Imatge personal	100%	6%
Moià	Serveis socioculturals	100%	15%
Montmeló	Imatge personal	100%	8%
Palau-solità i Plegamans	Administració i gestió	100%	43%
Prats del Lluçanès	Informàtica i comunicació	100%	100%
Sant Just Desvern	Arts gràfiques	100%	78%
Santa Eulàlia de Ronçana	Administració i gestió	100%	30%
Torelló	Informàtica i comunicació	100%	93%
Sitges	Hoteleria i turisme	83%	62%
Sant Feliu de Llobregat	Hoteleria i turisme	82%	66%
Cardedeu	Serveis socioculturals	80%	28%
El Masnou	Serveis socioculturals	78%	18%
Parets del Vallès	Administració i gestió	73%	54%
Castelldefels	Hoteleria i turisme	69%	42%
Tona	Hoteleria i turisme	68%	62%
Sant Pere de Ribes	Serveis socioculturals	68%	18%
Sant Joan de Vilatorrada	Activitats fisicoesportives	67%	88%
Sant Celoni	Instal·lació i manteniment	66%	76%
Piera	Serveis socioculturals	65%	45%
Sallent	Instal·lació i manteniment	65%	83%
Montcada i Reixac	Sanitat	62%	44%
Les Franqueses del V	Transport i manteniment	61%	91%
La Llagosta	Administració i gestió	61%	58%
Sant Joan Despí	Sanitat	59%	46%
Caldes de Montbui	Administració i gestió	59%	71%
La Garriga	Administració i gestió	58%	77%
Cerdanyola del Valle	Comerç i màrqueting	55%	66%
Viladecans	Sanitat	54%	43%
Santa Perpetua de Moguda	Electricitat i electrònica	53%	60%
Castellar del Vallès	Administració i gestió	53%	68%
Pineda de Mar	Serveis socioculturals	53%	52%
Esplugues de Llobregat	Serveis socioculturals	51%	32%
Manlleu	Serveis socioculturals	49%	44%
Llinars del Vallès	Activitats fisicoesportives	47%	74%
Molins de Rei	Informàtica i comunicació	47%	74%
Sant Andreu de la Barca	Administració i gestió	44%	69%
Sant Adrià de Besos	Activitats fisicoesportives	44%	68%

Recerca sobre l'estat de la formació professional als municipis de la demarcació de Barcelona

Navàs	Serveis socioculturals	40%	56%
Badia	Informàtica i comunicació	38%	77%
Calella	Hoteleria i turisme	37%	48%
Rubí	Serveis socioculturals	36%	51%
Olesa de Montserrat	Administració i gestió	36%	66%
Sant Sadurní d'Anoia	Indústries alimentàries	35%	44%
Ripollet	Transport i manteniment	34%	70%
Vilafranca del Penedès	Informàtica i comunicació	34%	73%
Martorell	Transport i manteniment	33%	55%
Sant Cugat del Valle	Activitats físicoesportives	32%	52%
Santa Coloma de Gram	Sanitat	32%	48%
Gavà	Informàtica i comunicació	30%	67%
Sant Vicenç de Castellet	Serveis socioculturals	29%	39%
Mollet del Vallès	Serveis socioculturals	29%	51%
Sant Vicenç dels Horts	Serveis socioculturals	28%	60%
Premia de Mar	Administració i gestió	28%	79%
Vilanova i la Geltrú	Informàtica i comunicació	27%	72%
Vic	Sanitat	27%	46%
Cornellà de Llobregat	Sanitat	26%	66%
Granollers	Informàtica i comunicació	23%	59%
Sant Boi de Llobregat	Serveis socioculturals	22%	54%
L'Hospitalet de Llobregat	Sanitat	22%	51%
Mataró	Sanitat	21%	57%
Manresa	Sanitat	21%	63%
Berga	Transport i manteniment	21%	64%
Sabadell	Sanitat	20%	57%
Badalona	Sanitat	18%	57%
El Prat de Llobregat	Transport i manteniment	18%	78%
Igualada	Serveis socioculturals	17%	61%
Barcelona	Sanitat	16%	57%
Terrassa	Informàtica i comunicació	14%	54%

Nota: Major de 70% mostra una concentració de la matriculació

Font: elaboració pròpia a partir de les dades del Departament d'ensenyament

Per completar l'anàlisi del perfil de l'alumnat a continuació s'aporten les dades de l'edat dels matriculats i el pes dels estrangers. En termes generals els alumnes matriculats tenen entre 15 i 30 anys. Als municipis d'Alella, Barberà del Vallès i Moià hi trobem un percentatge destacable de persones majors de 30 anys. Cal dir que en termes absoluts aquesta xifra no és significativa. Referent a la nacionalitat de les persones matriculades en FP la majoria són de nacionalitat espanyola. Ara bé, si observem aquestes dades per grau professional apreciem que hi ha un major percentatge d'alumnat estranger que cursen estudis de grau mig que superior tal com

ja s'ha comentat anteriorment. La distribució de la població estrangera que cursa aquests estudis també vindria determinada pel volum d'estrangers que acull el propi municipi.

Taula 13. Matriculació pels municipis edat i nacionalitat l'alumnat. Curs 2014-2015

Municipi	De 15 a 30 anys	De 30 a 39 anys	De 40 i més	Pes dels estrangers als CFGM	Pes dels estrangers als CFGM
Alella	41%	34%	24%	0%	3%
Arenys de Mar	79%	2%	5%	26%	0%
Badalona	49%	7%	4%	15%	9%
Badia del Vallès	38%	13%	8%	10%	6%
Bagà	67%	0%	0%	3%	0%
Barberà del Vallès	15%	22%	9%	7%	4%
Barcelona	38%	7%	3%	13%	9%
Berga	50%	15%	9%	16%	0%
Caldes de Montbui	68%	5%	2%	13%	2%
Calella	47%	5%	2%	12%	8%
Canet de Mar	68%	7%	4%	25%	0%
Cardedeu	74%	2%	4%	1%	2%
Castellar del Vallès	73%	6%	6%	14%	0%
Castellbisbal	87%	0%	0%	4%	0%
Castelldefels	43%	2%	4%	12%	17%
Centelles	89%	0%	0%	4%	0%
Cerdanyola del Vallès	39%	10%	5%	18%	12%
Cornellà de Llobregat	43%	6%	3%	18%	8%
El Masnou	37%	8%	10%	10%	4%
El Prat de Llobregat	43%	8%	5%	13%	7%
Esplugues de Llobregat	44%	6%	3%	9%	5%
Gavà	54%	6%	3%	11%	5%
Granollers	50%	8%	4%	13%	6%
Igualada	47%	6%	5%	12%	5%
La Garriga	86%	4%	3%	18%	0%
La Llagosta	38%	7%	5%	22%	11%
Les Franqueses del Vallès	62%	3%	1%	7%	1%
Les Masies de Voltregà	65%	3%	0%	2%	0%
L'Hospitalet de Llobregat	42%	7%	4%	21%	12%
Lliçà d'Amunt	86%	0%	2%	4%	0%
Llinars del Vallès	67%	1%	2%	11%	4%
Malgrat de Mar	67%	2%	0%	10%	0%
Manlleu	49%	8%	3%	27%	6%
Manresa	54%	7%	4%	13%	8%
Martorell	56%	7%	5%	16%	8%
Mataró	51%	5%	3%	14%	8%
Moià	36%	15%	30%	33%	0%
Molins de Rei	56%	6%	2%	6%	4%
Mollet del Vallès	44%	6%	4%	14%	5%

Recerca sobre l'estat de la formació professional als municipis de la demarcació de Barcelona

Montcada i Reixac	45%	10%	8%	12%	13%
Montmeló	77%	1%	3%	2%	0%
Navàs	41%	11%	5%	16%	4%
Olesa de Montserrat	75%	2%	2%	13%	9%
Palau-solità i Plegamans	73%	0%	3%	5%	0%
Parets del Vallès	60%	2%	1%	7%	13%
Piera	84%	1%	4%	7%	0%
Pineda de Mar	46%	5%	2%	25%	2%
Prats de Lluçanès	75%	25%	0%	0%	0%
Premià de Mar	53%	4%	4%	16%	13%
Ripollet	40%	9%	3%	12%	5%
Rubí	54%	6%	3%	14%	4%
Sabadell	49%	7%	3%	16%	7%
Sallent	67%	7%	2%	33%	8%
Sant Adrià de Besòs	37%	7%	3%	35%	6%
Sant Andreu de la Barca	58%	8%	3%	17%	8%
Sant Boi de Llobregat	47%	5%	3%	9%	7%
Sant Celoni	62%	4%	3%	13%	4%
Sant Cugat del Vallès	53%	4%	1%	13%	6%
Sant Feliu de Llobregat	54%	9%	1%	3%	5%
Sant Joan de Vilatorrada	47%	7%	2%	19%	1%
Sant Joan Despí	31%	17%	13%	11%	9%
Sant Just Desvern	53%	11%	8%	12%	6%
Sant Pere de Ribes	56%	9%	7%	16%	2%
Sant Sadurní d'Anoia	38%	9%	4%	11%	3%
Sant Vicenç dels Horts	63%	4%	3%	11%	4%
Sant Vicenç de Castellet	62%	3%	3%	4%	4%
Santa Coloma de Gramenet	48%	6%	4%	17%	7%
Santa Eulàlia de Ronçana	92%	0%	0%	11%	0%
Santa Perpètua de Mogoda	71%	3%	0%	14%	0%
Sitges	49%	7%	4%	6%	13%
Terrassa	49%	7%	4%	15%	8%
Tona	74%	3%	1%	6%	0%
Torelló	76%	0%	1%	14%	13%
Vic	55%	7%	4%	24%	8%
Viladecans	52%	7%	6%	11%	5%
Vilafranca del Penedès	54%	8%	4%	20%	7%
Vilanova i la Geltrú	47%	7%	5%	10%	5%

Nota: Major de 70% mostra una concentració de la matriculació. Tant el la variable d'estrangers com els grups d'edat minoritaris s'ha destacat aquells valor que superen el 20% per tal de mostrar una agrupació.
Font: elaboració pròpia a partir de les dades del Departament d'ensenyament

La taula 13 presenta les dades de les vies d'accés a la formació professional. El que s'hi observa és que les tres principals vies són les de l'ESO, proves d'accés als CF i la del batxillerat. Aquestes són les vies més conegudes i que el sistema educatiu facilita. Cal destacar el 45% d'Alella, el 35% de Les Masies de Voltregà i el 46% de Navàs que hi accedeix a través d'una altra via. En el cas d'Alella la majoria hi accedeixen perquè

tenen o bé una llicenciatura o una diplomatura i en el cas dels altres dos municipis a partir del curs d'especialització.

Taula 14. Principals vies d'accés per municipis. Curs 2014-2015

Municipi	ESO o estudis equivalents	Prova d'accés	Batxillerat	Altres vies
Alella	0%	21%	31%	45%
Arenys de Mar	79%	17%	2%	2%
Badalona	43%	19%	21%	15%
Badia del Vallès	35%	29%	16%	17%
Bagà	76%	18%	6%	0%
Barberà del Vallès	20%	38%	31%	11%
Barcelona	26%	18%	34%	14%
Berga	52%	21%	9%	15%
Caldes de Montbui	55%	24%	12%	9%
Calella	25%	13%	13%	2%
Canet de Mar	82%	18%	0%	0%
Cardedeu	60%	21%	15%	4%
Castellar del Vallès	78%	15%	3%	3%
Castellbisbal	91%	9%	0%	0%
Castelldefels	44%	23%	27%	5%
Centelles	64%	18%	11%	7%
Cerdanyola del Vallès	24%	34%	32%	9%
Cornellà de Llobregat	41%	28%	19%	12%
El Masnou	30%	39%	20%	10%
El Prat de Llobregat	38%	26%	28%	8%
Esplugues de Llobregat	27%	30%	34%	9%
Gavà	39%	15%	23%	22%
Granollers	47%	21%	15%	12%
Igualada	41%	25%	25%	8%
La Garriga	88%	8%	3%	1%
La Llagosta	46%	33%	12%	9%
Les Franqueses del Vallès	48%	18%	17%	17%
Les Masies de Voltregà	53%	0%	10%	35%
L'Hospitalet de Llobregat	31%	18%	30%	12%
Lliçà d'Amunt	88%	12%	0%	0%
Llinars del Vallès	49%	22%	22%	6%
Malgrat de Mar	92%	8%	0%	0%
Manlleu	37%	24%	28%	9%
Manresa	55%	15%	20%	8%
Martorell	55%	26%	13%	6%
Mataró	43%	23%	15%	6%
Moià	52%	18%	3%	3%
Molins de Rei	48%	29%	13%	10%
Mollet del Vallès	40%	27%	23%	10%
Montcada i Reixac	45%	24%	18%	11%
Montmeló	79%	20%	1%	0%
Navàs	25%	0%	27%	46%

Olesa de Montserrat	76%	12%	11%	1%
Palau-solità i Plegamans	84%	11%	5%	0%
Parets del Vallès	53%	27%	9%	11%
Piera	75%	24%	1%	0%
Pineda de Mar	36%	30%	26%	7%
Prats de Lluçanès	75%	25%	0%	0%
Premià de Mar	50%	32%	9%	8%
Ripollet	32%	35%	18%	15%
Rubí	52%	25%	13%	9%
Sabadell	47%	22%	20%	11%
Sallent	72%	9%	15%	4%
Sant Adrià de Besòs	15%	33%	29%	21%
Sant Andreu de la Barca	55%	27%	10%	8%
Sant Boi de Llobregat	39%	33%	17%	10%
Sant Celoni	63%	28%	3%	6%
Sant Cugat del Vallès	26%	17%	26%	6%
Sant Feliu de Llobregat	58%	20%	14%	8%
Sant Joan de Vilatorrada	12%	24%	46%	18%
Sant Joan Despí	46%	27%	15%	11%
Sant Just Desvern	0%	0%	0%	0%
Sant Pere de Ribes	50%	24%	19%	7%
Sant Sadurní d'Anoia	33%	12%	30%	22%
Sant Vicenç dels Horts	54%	2%	16%	15%
Sant Vicenç de Castellet	55%	22%	13%	8%
Santa Coloma de Gramenet	48%	21%	22%	9%
Santa Eulàlia de Ronçana	100%	0%	0%	0%
Santa Perpètua de Mogoda	90%	8%	0%	1%
Sitges	48%	26%	15%	11%
Terrassa	46%	23%	22%	9%
Tona	86%	11%	2%	1%
Torelló	74%	21%	5%	0%
Vic	56%	19%	20%	4%
Viladecans	52%	20%	16%	11%
Vilafranca del Penedès	55%	31%	10%	4%
Vilanova i la Geltrú	51%	25%	15%	8%
Demarcació de BCN	36%	21%	26%	12%

Nota: Major de 70% mostra una concentració i al mateix temps s'ha destacat els casos més atípics.

Font: elaboració pròpia a partir de les dades del Departament d'ensenyament

Finalment, es presenta la taxa d'FP per municipis anteriorment definida (vegeu pàgina 12). Tot i que aquesta no contempla la procedència de l'alumnat matriculat, aquesta ens mostra els municipis on hi ha més alumnat d'FP a la demarcació de Barcelona. Els resultats ens evidencien dos aspectes molt interessants; el primer és la vinculació directe de l'activitat econòmica i la formació professional en un territori i el segon és l'impacte de la mobilitat per motius d'estudis. Tal i com es pot observar en la taula 13 les Masies de Voltregà, Tona, Igualada, Navàs i Calella són municipis on els joves del

municipi estudien més FP en proporció al total de joves. Exceptuant Igualada, que la comentarem a continuació, els quatre municipis restants presenten una taxa força elevada (el baix nombre de casos és també un factor important) en part fruit de l'especialització econòmica que presenten aquests territoris i com aquesta està directament vinculada amb l'oferta d'FP. Concretament, de cada 100 joves d'entre 16 i 24 anys, 80 estudien FP a les Masies de Voltregà. Tal com hem vist anteriorment les dades de les persones matriculades per famílies professionals d'aquest municipi apreciem que el 100% dels alumnes ho han fet en la família agrària. Pel que fa a Tona, la matrícula està centrada en les famílies professionals d'Indústries alimentàries i hoteleria i turisme i Calella en la d'Hoteleria i turisme. Navàs, en canvi, és la que presenta una diversitat més rellevant concentrada en la família d'Informàtica i comunicacions i Serveis socioculturals a la comunitat. El cas d'Igualada presenta la particularitat que hi ha una gran diversitat de famílies representades. Aquest municipi pel fet d'exercir de capital de l'Anoia fa que la seva taxa sigui elevada perquè exerceix de pol d'atracció dels joves de la comarca tal com veurem en l'apartat de mobilitat.

Taula 15. Taxa d'FP per municipis.

Municipi	Índex d'FP	Municipi	Índex d'FP
Les Masies de Voltregà	80%	Rubí	14%
Tona	66%	Sta. Coloma de Gramanet	14%
Igualada	42%	Sant Just Desvern	14%
Navàs	42%	Pineda de Mar	13%
Calella	41%	Sitges	13%
Mollet del Vallès	38%	Montmeló	12%
Manresa	38%	Cardedeu	12%
Sant Vicenç de Castellet	35%	El Masnou	12%
Llinars del Vallès	35%	Sallent	11%
Granollers	34%	Olesa de Montserrat	11%
Manlleu	30%	Sant Andreu de la Barca	11%
Martorell	30%	Sant Joan Despí	11%
Sant Sadurní d'Anoia	30%	Torelló	10%
Badia del Vallès	28%	La Llagosta	10%
Barcelona	27%	Barbarà del Vallès	10%
Montcada i Reixac	25%	Caldes de Montbui	9%
Esplugues de Llobregat	24%	Sant Cugat del Vallès	9%
Sabadell	23%	Sant Celoni	8%
Mataró	23%	Parets del Vallès	8%
El Prat de Llobregat	23%	Cerdanyola del Vallès	7%
Vic	22%	Piera	7%
Berga	22%	Sant Pere de Ribes	7%

Recerca sobre l'estat de la formació professional als municipis de la demarcació de Barcelona

Terrassa	20%	Moià	6%
Sant Boi de Llobregat	20%	Santa Eulàlia de Ronçana	6%
Bagà	20%	La Garriga	5%
Sant Vicenç dels Horts	20%	Sant Feliu de Llobregat	5%
Cornellà de Llobregat	20%	Centelles	5%
Sant Joan de Vilatorrada	19%	Castelldefels	5%
Gavà	19%	Lliça d'Amunt	4%
Sant Adrià de Besòs	18%	Castellar del Vallès	4%
Vilafranca del Penedès	18%	Castellbisbal	4%
L'Hospitalet de Llobregat	18%	Alella	3%
Viladecans	17%	Malgrat de Mar	3%
Ripollet	17%	Arenys de Mar	3%
Les Franqueses del Vallès	16%	Santa Perpètua de Moguda	3%
Molins de Rei	16%	Palau-solità i Plegamans	3%
Vilanova i la Geltrú	15%	Canet de Mar	3%
Premià de Mar	15%	Prats de Lluçanès	2%
Badalona	15%		

Font: elaboració pròpia a partir de les dades del Departament d'ensenyament

- **La mobilitat dels estudiants d'FP**

Un element clau per entendre el sistema territorial de l'FP a la província de Barcelona és la mobilitat d'estudiants que es produeix entre els diferents municipis de la demarcació: fins el moment, s'ha realitzat una diagnosi prenent com a base l'escala municipal a partir de les dades sobre on s'ubica l'oferta (centres i grups) i on estudia la demanda (estudiants matriculats), però sense que s'hagi analitzat quina és la relació territorial que s'estableix entre ambdues. Dit d'una altra manera, en un territori altament urbanitzat, bona part del qual presenta característiques metropolitanes, és evident que la mobilitat habitual dels alumnes és un factor important a tenir en compte a l'hora de completar la radiografia general del sistema d'FP (no en va, un dels elements definidors i delimitadors del fet metropolità, més enllà de la pròpia morfologia de l'espai, són els fluxos de mobilitat que s'estableixen entre els diferents municipis).

Així, el present apartat té com a objectiu analitzar, a escala municipal, la mobilitat de l'alumnat d'FP entre els diferents municipis de la demarcació de Barcelona. Per dur a terme aquesta anàlisi s'ha partit de la matriu d'orígens (lloc de residència) i destinacions (lloc d'estudi) entre tots i cada un dels municipis que conformen la demarcació de Barcelona. En aquest sentit, cal fer una primera puntualització: precisament per la naturalesa de les dades, la província s'hi estudia com un àmbit tancat, és a dir, les dades fan referència a la mobilitat interna de la província a escala municipal, però no es disposa d'informació dels fluxos amb origen o destinació fora de la província (d'una banda, els estudiants residents en un municipi barceloní que estudien en un municipi que no pertany a aquest àmbit i, de l'altra, els estudiants residents fora de la província que s'hi desplacen per a estudiar-hi). Aquest fet, però, no significa cap biaix important en el patró territorial de la mobilitat que es descriurà a continuació, en tant que la mobilitat dels estudiants d'FP de la província de Barcelona és majoritàriament de tipus intern (entre municipis d'aquest àmbit) i només en les comarques més perifèriques (el Bages i Osona, principalment) els fluxos (sobretot els d'entrada) amb la resta del territori català poden assolir valors que puntualment poden tenir una certa importància.

Com a darrer objectiu, doncs, figura la identificació d'aquells municipis que exerceixen una elevada atracció d'alumnat d'FP, i, per contra, d'aquells que «exporten» estudiants cap a altres municipis, ja sigui per la falta d'oferta pròpia o bé perquè aquesta no s'adequa a les preferències de la demanda.

L'estudi de la mobilitat es basa en l'anàlisi de dos protagonistes principals, que aquí anomenem seguint la nomenclatura utilitzada per l'IDESCAT: d'una banda, els alumnes residents (en endavant AR) i, de l'altra, els llocs d'estudi localitzats (en endavant LEL). Els AR corresponen al total de persones que resideixen en un municipi i que estudien FP independentment d'on es troba situat (al propi municipi o en un altre) el centre d'FP on reben formació, mentre que els LEL comptabilitzen les persones que estudien FP en un municipi amb independència o no de si hi resideixen. En altres paraules, en termes municipals els AR corresponen als orígens de la mobilitat i els PEL, a les destinacions.

Alumnes residents (AR)

- Estudien al mateix municipi de residència
- Estudien en un altre municipi (→ mobilitat)

Llocs d'estudi localitzats (LEL)

- Resideixen al mateix municipi on estudien
- Resideixen en un altre municipi (→ mobilitat)

Malgrat que, com s'ha comentat, es disposa d'informació detallada per cadascun dels municipis de tots i cada un dels orígens i les destinacions de la mobilitats dels estudiants d'FP (fet que permetria, doncs, reflectir en un mapa per cada municipi els seus fluxos de mobilitat), s'ha optat, per raons òbvies de cara als objectius d'aquest informe, per presentar la informació de manera agregada a partir de la utilització de dos indicadors clàssics en els estudis de la mobilitat (l'autocontenció i l'autosuficiència) i un altre de complementari (l'índex d'especialització funcional).

L'indicador d'autocontenció es calcula a partir dels AR de cada municipi i n'analitza les destinacions, ja posa en relació en forma de percentatge el nombre d'alumnes que estudien fora del municipi de residència respecte del total dels AR del municipi. És a dir, es tracta d'un indicador que pren valors entre 0% i 100%, on 0% indica que tots els alumnes estudien fora del municipi on resideixen (màxima mobilitat), mentre que el 100% correspon a aquells municipis on tots els alumnes d'FP estudien en el mateix municipi (mobilitat intermunicipal, d'aquí el nom de l'indicador). Per tant, és un indicador que només té sentit calcular-lo per aquells municipis on resideix alumnat d'FP. La inversa de l'indicador acostuma a anomenar-se obertura d'AR (= % d'estudiants que estudia fora del municipi).

$$\text{Autocontenció} = \frac{\text{AR que estudien en el propi municipi de residència}}{\text{AR totals del municipi}} \times 100$$

Per la seva banda, l'indicador d'autosuficiència es construeix a partir dels LEL de cada municipi i n'analitza els orígens: calcula el % de places d'FP de cada municipi que són

ocupades per estudiants que resideixen al mateix municipi. A semblança de l'indicador anterior, pot prendre valors entre 0% (que indica mobilitat nul·la, de manera que cap de les persones que estudia a l'àmbit analitzat prové d'un altre municipi, de manera que el municipi en qüestió esdevé «autosuficient» per cobrir les places disponibles) i 100% (que indicaria que tots els estudiants dels municipi provenen de fora). Com en el cas anterior, l'indicador tan sols es pot calcular per aquells municipis que disposen d'oferta d'FP (LEL). La inversa de l'indicador s'anomena obertura dels LEL (= % de places que són ocupades per residents de fora del municipi).

$$\text{Autosuficiència} = \frac{\text{LEL ocupats per residents fora del municipi}}{\text{LEL totals del municipi}} \times 100$$

Finalment, l'índex d'especialització funcional (en endavant, IEF) posa en relació el nombre d'AR i de LEL de cada municipi. Es tracta d'un indicador la interpretació del qual gira al voltant del valor 1, que indicaria exclusivament, que el municipi disposa del mateix nombre d'AR que de LEL. En tot cas, però, no s'ha d'interpretar aquest valor en termes de baixa o nul·la mobilitat, ja que malgrat produir-se aquesta coincidència, podria ser que el total d'AR estudiés fora del municipi (autocontenció = 0 %) i, a la inversa, que el total de LEL fos ocupat per estudiants residents en un altre municipi (autosuficiència = 0%). Per tant, i d'aquí ve el nom, l'índex pretén mostrar únicament si el municipi en qüestió està «especialitzat» en tenir AR (cosa que, indirectament, podria traduir-se en una major obertura del seu alumnat) o bé de disposar de LEL (i, per tant, igualment, potser amb una major obertura).

$$\text{IEF} = \frac{\text{AR de cada municipi}}{\text{LEL de cada municipi}}$$

Finalment, cal indicar que les dades fan referència al curs 2014-2015.

A continuació es presenta la distribució territorial a escala municipal de cada un dels tres indicadors calculats, distingint el cicle (CFGM i CFGS) cursat.

Autocontenció

La primera dada que cal comentar és que l'autocontenció municipal de l'FP a la província de Barcelona és del 46,6%, és a dir, més de la meitat dels alumnes d'FP (el 53,4% restant) estudien en un municipi diferent al de residència. Cal tenir en compte, però, el que s'ha comentat anteriorment sobre la falta d'informació de la mobilitat cap a

la resta del territori, de manera que si es disposés d'aquesta informació, el valor de l'indicador seria lleugerament inferior.

Tanmateix, es tracta de xifres molt semblants a les que ofereix l'IDESCAT, a partir de dades de la Secretaria General d'Ensenyament de la Generalitat de Catalunya, que situa l'autocontenció municipal al conjunt del país en el 46,1%¹⁰. En aquest sentit, la coincidència entre tots dos àmbits no ha d'estranyar tenint en compte el pes important que la població resident a la província de Barcelona té sobre el conjunt de Catalunya, de manera que el que s'esdevé a la província condiona en gran mesura els valors pel conjunt del territori català.

Si l'anàlisi es fa per graus (taula 15), s'observa una certa graduació, en tant que l'autocontenció és superior entre els estudiants de CFGM (50,9%) que de CFGS (42,8%), novament amb uns valors molt similars als del conjunt de Catalunya (50,0% i 42,1%, respectivament). Aquesta és, de fet, una tendència generalitzada per als conjunt dels nivells formatius: les dades de l'IDESCAT permeten constatar que s'estableix una relació directa entre l'etapa formativa que es cursa i el grau d'obertura, en el sentit que l'autocontenció és molt gran en les etapes inicials (educació infantil i primària) i disminueix amb l'edat, fins assolir el valor mínim entre els estudiants universitaris. Aquest fet és lògic si es té en compte la dotació a escala municipal dels centres educatius: mentre la gran majoria de municipis (excepte els més petits) disposen d'un centre escolar d'educació primària, la distribució dels centres de formació superior és, necessàriament, molt més puntual en el territori, fet que determina una major mobilitat.

Taula 16. Autocontenció municipal de l'FP segons el tipus de cicle. Província de Barcelona i Catalunya. Curs 2014-2015

Tipus de cicle	Prov. de Barcelona	Catalunya
CFGM	50,9%	50,0%
CFGS	42,8%	42,1%
Total FP	46,6%	46,1%

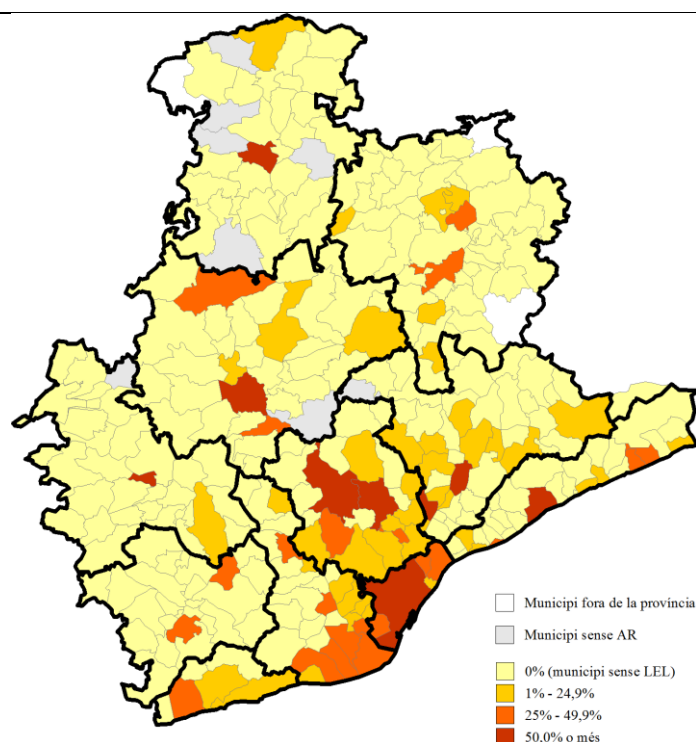
Font: elaboració pròpia a partir de dades del Departament d'ensenyament i l'IDESCAT.

Abans d'entrar en l'anàlisi de la distribució territorial de l'autocontenció, el primer que cal comentar és que dels 311 municipis existents a la província de Barcelona, en 8 no

¹⁰ Nota de premsa: Estadística de la mobilitat obligada per raó d'estudi. Edat escolar. Curs 2014-2015. 14 de desembre de 2015. IDESCAT.

hi ha cap persona que estudiï FP durant el curs 2014-2015 i, per tant, pels quals és impossible calcular l'indicador d'autocontenció. Lògicament, es tracta de municipis amb molt baixa població i localitzats a les comarques del Berguedà (Castellar del Riu, Fígols, Gisclareny, la Quar i Viver i Serrateix), el Bages (Mura), l'Alt Penedès (Sant Pere Sallavinera) i el Vallès Oriental (Granera). Si l'anàlisi es realitza per graus, la xifra de municipis sense alumnat d'FP augmenta fins als 21 en el cas dels CFGM i als 17 en el dels CGFS. En tots tres mapes, els municipis sense AR s'han representat de color gris.

Figura 13. Distribució territorial de l'autocontenció de l'FP. Municipis de la demarcació de Barcelona. Curs 2014-2015



Font: elaboració pròpia a partir de dades del Departament d'Ensenyament.

Més enllà d'aquests casos puntuals, la distribució territorial de l'autocontenció de l'FP a escala municipal ve molt condicionada per la manca d'oferta de LEL en el territori, o dit d'una altra manera, d'FP: els 234 municipis que presenten un valor de l'autocontenció igual a 0% corresponen a aquells on no s'imparteix cap cicle formatiu d'FP i, per tant, els AR han de cursar els seus estudis, necessàriament, fora del seu municipi de residència. O el que és el mateix, des de la perspectiva inversa: en tots els municipis on existeix oferta d'FP hi ha almenys un alumne resident al mateix municipi que hi estudia (figura 13).

Fruit precisament de la distribució territorial dels centres d'FP, apareixen grans regions amb una autocontenció inexistent, sobretot a les comarques interiors de la província: la totalitat de les comarques de l'Alt Penedès (amb l'excepció de Vilafranca del Penedès i Sant Sadurní d'Anoia, municipis on es concentra l'oferta d'FP de la comarca), l'Anoia (excepte Igualada i Piera) i el Berguedà (excepte Berga i Bagà). En una situació intermèdia es troben les comarques del Bages, el Vallès Oriental, el Maresme i el Garraf, amb més municipis amb oferta formativa i, per tant, amb valors d'autocontenció, i, finalment, en una posició més favorable en quant a oferta, les comarques centrals del Barcelonès, el Baix Llobregat i el Vallès Occidental.

Ara bé, en termes de mobilitat, les preguntes que cal formular-se són: Quins valors d'autocontenció presenten els municipis amb oferta formativa? En relació a això, existeix un patró territorial clar?

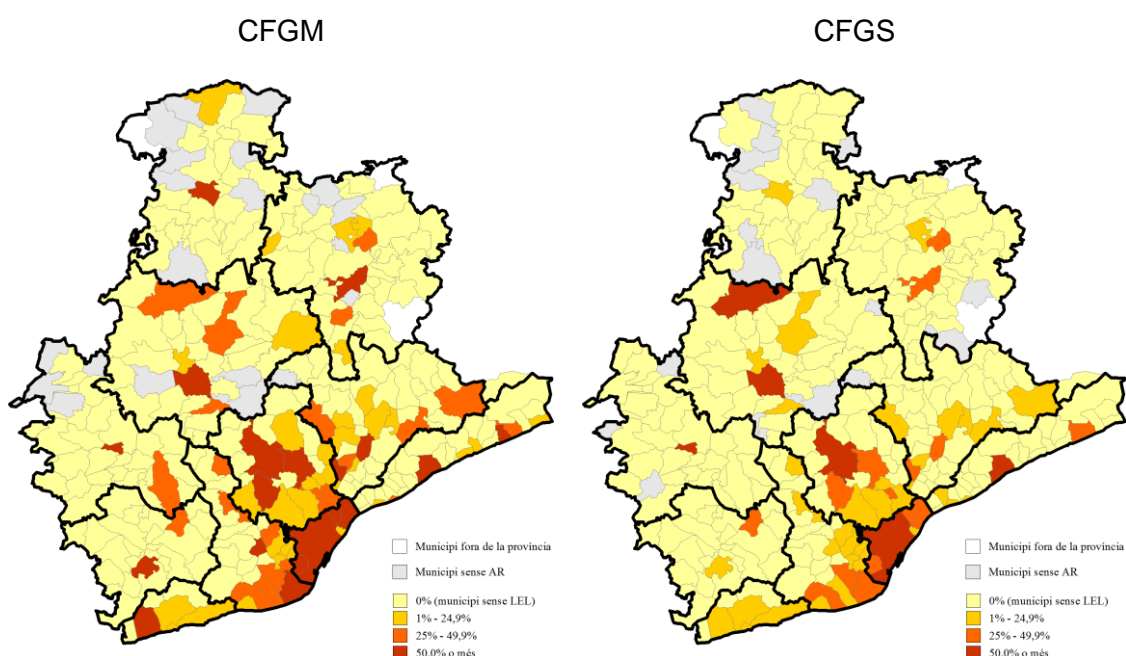
Responent a totes dues preguntes alhora, el valor més elevat d'autocontenció es produeix a la ciutat de Barcelona, on el 93,4% dels seus estudiants d'FP hi estudien (és a dir, només el 6,6% restant estudia en un altre municipi). A certa distància, la segueixen municipis com ara Manresa (71,2%), Mataró (69,6%), Igualada (66,1%), Terrassa (65,0%) i Sabadell (58,7%), és a dir, capitals comarcals amb una àmplia oferta formativa i que, degut a la seva distància de Barcelona, aconsegueixen retenir la major part dels seus AR. En tot cas, cal indicar que en tots aquests municipis la principal destinació intermunicipal és precisament la capital catalana, que, degut a la seva àmplia i variada oferta d'FP, exerceix una atracció evident sobre la resta de municipis.

Aquesta atracció es posa encara més de manifest si s'analitza què passa als municipis que hi són més propers: Santa Coloma de Gramenet, el Prat de Llobregat, l'Hospitalet de Llobregat o Badalona, per exemple, presenten valors intermedis d'autocontenció (entre el 40% i el 50%) fruit, precisament de la seva proximitat a Barcelona: els residents en aquests municipis no tenen cap dificultat ni inconvenient per desplaçar-s'hi per cursar els seus estudis. Aquesta mateixa pauta de Barcelona respecte els municipis propers es reproduïx igualment per les capitals comarcals ja apuntades anteriorment o per altres municipis importants respecte dels municipis de la seva comarca: sistemàticament, la capital presenta un valor d'autocontenció més elevat que la resta de municipis (amb o sense oferta d'FP), que majoritàriament s'hi desplacen per estudiar. Només un exemple en aquest sentit, il·lustratiu d'aquesta afirmació: Granollers i Mollet del Vallès presenten uns valors d'autocontenció (53,4% i 54,0%) més elevats que la resta de municipis de la comarca (Parets del Vallès, 16,8%; les

Franqueses del Vallès, 5,4%; Lliçà d'Amunt, 5,8%; o, fins i tot, Sant Celoni, 23,3%; per exemple), que tenen precisament la principal destinació intermunicipal en un d'aquests dos municipis.

Per tant, i com a conclusió, cal indicar que l'autocontenció municipal mitjana de la província de Barcelona (que hem situat en el 46,6%) es veu molt influïda pels elevats nivells d'uns pocs municipis (amb la ciutat de Barcelona al capdavant), ja que la gran majoria del territori (234 municipis, el 71% del total) presenta una autocontenció nul·la pel fet de no disposar d'oferta d'estudis d'FP.

Figura 14. Distribució territorial de l'autocontenció de l'FP segons el tipus de cicle. Municipis de la demarcació de Barcelona. Curs 2014-2015



Font: elaboració pròpia a partir de dades del Departament d'Ensenyament.

Les pautes comentades per al conjunt de l'FP són vàlides igualment per cada un dels seus nivells (figura 14), amb els matisos propis derivats de menor oferta de cada tipus de cicle. Així, pel que fa als CFGM, cal constatar que només 76 municipis presenten oferta de places d'aquest nivell, mentre que els restants 235 no i, entre aquests últims, n'hi ha 21 on no hi resideix cap alumne d'FP (municipis de color gris en el mapa). Per la seva banda, l'oferta de CFGS es concentra en 59 municipis, mentre que en els altres 254 no n'hi ha (i en 17 no hi viu tampoc cap alumne d'FP) tal com ja s'ha mostrat en l'apartat d'oferta i demanda d'aquest mateix estudi (vegeu pàgina 17).

La distribució territorial dels municipis amb major autocontenció és la mateixa que la constatada per al conjunt de l'FP i les lleus diferències entre tots dos mapes es deuen gairebé exclusivament als majors nivells generalitzats d'autocontenció dels CFGM respecte dels CGFS, per la major concentració d'aquests últims en el territori. Barcelona a banda, que segueix sent el municipi amb una major autocontenció, un bon exemple d'aquesta afirmació és Manresa: mentre que en els CFGM és el segon municipi amb un nivell més elevat (83,9%), en el cas dels CGFS el valor de l'indicador disminueix fins al 55,8%), que situa la capital del Bages en el quart lloc del rànquing, superada per Igualada i Mataró (taula 17). La major oferta d'aquests dos últims municipis en CFGS és, amb tota probabilitat, la causa d'aquest fet.

Taula 17. Autocontenció municipal de l'FP segons el tipus de cicle. Municipis de la província de Barcelona amb oferta formativa. Curs 2014-2015

Municipi	CFGM	CGFS	Total FP	Municipi	CFGM	CGFS	Total FP
Barcelona	93,8%	93,2%	93,4%	Montcada i Reixac	34,7%	8,7%	20,3%
Manresa	83,9%	55,8%	71,2%	Olesa de Montserrat	27,6%	8,5%	19,5%
Mataró	82,0%	56,1%	69,6%	Esplugues de Llobregat	22,2%	17,6%	19,4%
Igualada	70,0%	62,4%	66,1%	Molins de Rei	26,3%	11,1%	17,8%
Terrassa	76,5%	51,4%	65,0%	Piera	27,7%	-	17,8%
Sabadell	72,1%	45,2%	58,7%	Parets del Vallès	28,9%	5,8%	16,8%
Mollet del Vallès	65,4%	42,2%	54,0%	La Llagosta	19,2%	13,5%	16,4%
Granollers	67,5%	39,1%	53,4%	El Masnou	16,0%	15,5%	15,7%
Berga	70,9%	21,1%	51,0%	Sant Pere e Ribes	24,4%	4,6%	14,9%
Manlleu	49,3%	49,1%	49,2%	Cerdanyola del Vallès	14,5%	14,0%	14,2%
Badalona	62,4%	36,2%	48,6%	Sta. Eulàlia de Ronçana	21,6%	-	13,7%
L'Hospitalet de Llobregat	53,1%	40,4%	46,2%	Sant Adrià de Besòs	17,3%	10,7%	13,6%
El Prat de Llobregat	62,1%	33,5%	46,2%	Moià	20,3%	-	12,8%
Navàs	40,3%	50,9%	44,9%	St. Joan de Vilatorrada	7,1%	21,3%	12,6%
Sta. Coloma de Gramenet	56,5%	29,8%	43,1%	Cardedeu	16,7%	8,0%	12,3%
Vic	51,8%	27,8%	42,0%	La Garriga	21,8%	-	12,3%
Calella	54,0%	28,0%	42,0%	Sitges	20,2%	5,3%	11,5%
Vilanova i la Geltrú	60,0%	23,8%	41,9%	Castelldefels	18,7%	4,7%	11,2%
Rubí	54,9%	26,5%	40,7%	Sta. Perpètua de Mogoda	20,5%	-	10,9%
Vilafranca del Penedès	59,6%	21,6%	39,8%	Castellbisbal	19,7%	-	10,2%
Sant Boi de Llobregat	48,3%	31,7%	39,2%	Castellar del Vallès	18,4%	-	9,7%
Gavà	47,2%	29,5%	36,7%	St. Just Desvern	20,8%	0,8%	9,4%
Sant Vicenç dels Horts	52,7%	20,7%	36,0%	St. Joan Despí	15,0%	4,1%	8,9%
Martorell	49,0%	17,5%	34,7%	Arenys de Mar	17,8%	-	7,7%
St. Sadurní d'Anoia	33,3%	35,4%	34,4%	Palau-Solità i Plegamans	11,5%	-	6,9%
St. Vicenç de Castellet	48,8%	20,4%	33,3%	Les Masies de Voltregà	6,3%	6,7%	6,5%
Premià de Mar	45,9%	17,9%	32,8%	Bagà	11,8%	-	6,3%
Viladecans	49,0%	10,8%	30,2%	Lliçà d'Amunt	11,2%	-	5,8%

Ripollet	33,9%	26,0%	29,5%	Les Franqueses del Vallès	3,0%	8,1%	5,4%
Cornellà de Llobregat	40,2%	19,3%	29,1%	Alella	-	8,2%	4,9%
Pineda de Mar	31,5%	26,3%	28,9%	St. Feliu de Llobregat	10,1%	0,9%	4,8%
Badia del Vallès	31,8%	17,9%	26,2%	Canet de Mar	9,3%	-	4,4%
Caldes de Montbui	35,2%	13,5%	24,6%	Montmeló	10,0%	-	4,1%
Llinars del Vallès	34,7%	12,8%	24,0%	Barberà del Vallès	2,8%	5,4%	4,1%
Tona	36,0%	-	23,7%	Malgrat de Mar	8,2%	-	4,0%
St. Celoni	35,1%	8,1%	23,3%	Prats de Lluçanès	6,5%	-	4,0%
St. Andreu de la Barca	31,3%	10,4%	21,7%	Torelló	6,9%	-	3,7%
St. Cugat del Vallès	24,6%	19,4%	21,1%	Centelles	1,8%	-	0,9%
Sallent	31,0%	6,1%	20,8%	Província de Barcelona	50,9%	42,8%	46,6%

Font: elaboració pròpia a partir de dades del Departament d'Ensenyament.

Autosuficiència

Com s'ha comentat, l'indicador d'autosuficiència calcula la capacitat que tenen els diferents municipis de cobrir els seus llocs d'estudi amb alumnes que resideixen al propi municipi. Dit d'una altra manera, la seva inversa és el percentatge de LEL ocupats per alumnes residents fora del municipi, és a dir, que realitzen una mobilitat intermunicipal per estudiar.

L'autosuficiència municipal mitjana dels estudis d'FP a la província de Barcelona és del 44,5%, fet que implica que el 55,5% restant són LEL ocupats per residents fora del municipi d'estudi. Com en el cas de l'autocontenció, es tracta de xifres molt similars a les del conjunt de Catalunya (45,3%), sens dubte, a causa novament, del pes de la població i de l'oferta formativa de la demarcació de Barcelona respecte del conjunt de Catalunya.

Segons el tipus de cicle formatiu, la tendència apuntada per l'indicador d'autocontenció es reproduïx en el cas de l'autosuficiència (taula 3): els valors de mobilitat presenten una gradació creixent a mesura que augmenta el nivell d'estudis que es cursa: l'autosuficiència és molt major en l'educació infantil i primària (de més del 90%) i descendeix progressivament fins a assolir els valors mínims en els estudis universitaris. En el cas concret de l'FP a la província de Barcelona, l'autosuficiència dels CFGM és del 49,9% i dels CGFS, del 39,9%, uns valors molt similars al del conjunt del territori català (49,4% i 41,1%, respectivament).

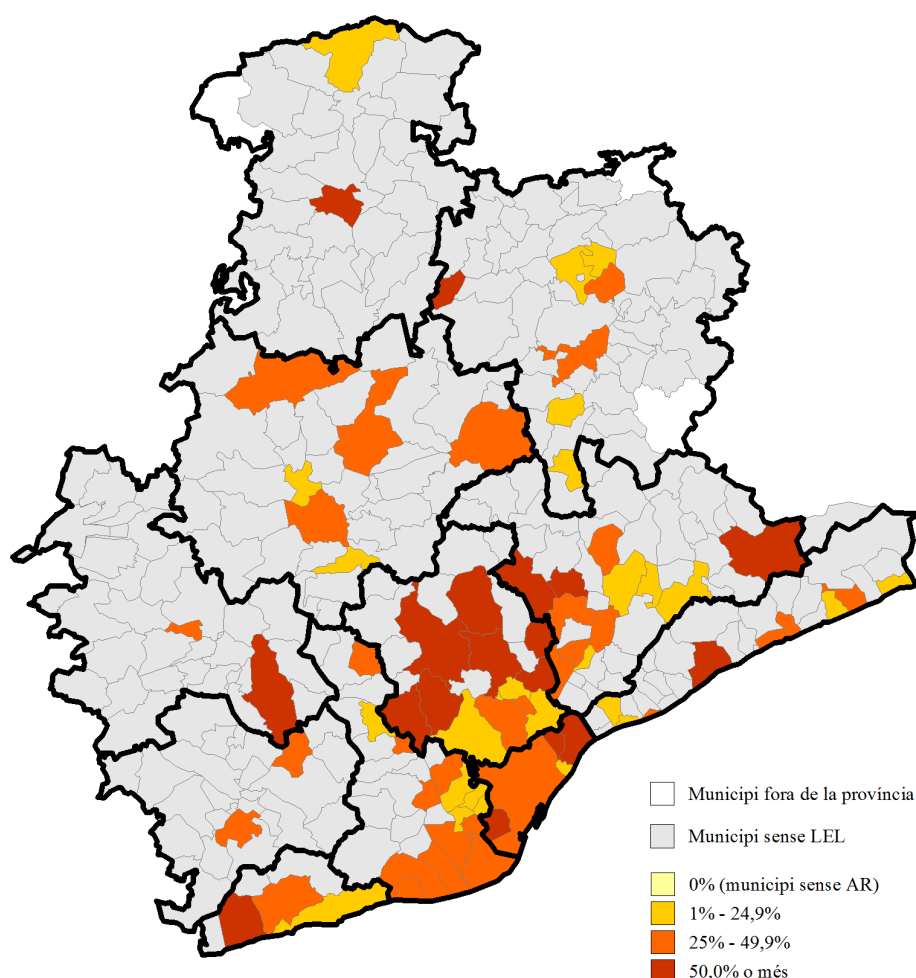
Taula 18. Autosuficiència municipal de l'FP segons el tipus de cicle. Província de Barcelona i Catalunya. Curs 2014-2015

Tipus de cicle	Prov. de Barcelona	Catalunya
CFGM	49,9%	49,4%
CFGS	39,9%	39,9%
Total FP	44,5%	45,3%

Font: elaboració pròpia a partir de dades del Departament d'Ensenyament i l'IDESCAT.

Abans d'entrar en l'anàlisi a escala municipal, cal fer una breu reflexió genèrica sobre els valors dels indicadors d'autocontenció i autosuficiència. Com s'ha pogut comprovar, tant per la província de Barcelona com sobretot pel conjunt de Catalunya, es tracta de valors molt similars entre si, de manera que mentre el primer apunta que el 55% dels alumnes estudia en un municipi diferent al que resideix, el segon indica que el 55% dels llocs d'estudi localitzats a escala municipal són ocupats per alumnat no resident al mateix municipi. A què cal atribuir aquesta coincidència? La conclusió es força clara: la similitud de valors d'ambdós indicadors indica, inequívocament, el fet que el model territorial de l'FP a la província de Barcelona és molt tancat en si mateix, amb una molt baixa mobilitat amb la resta de territoris (ja hem comentat com les pròpies dades accentuen aquest fet en no disposar d'informació dels fluxos amb la resta del territori català).

Figura 15. Distribució territorial de l'autosuficiència de l'FP. Municipis de la província de Barcelona. Curs 2014-2015



Font: elaboració pròpia a partir de dades del Departament d'Ensenyament

Centrant-nos en l'escala municipal (figura 15), el primer que cal comentar és que el càlcul de l'indicador només és possible en aquells municipis que tenen oferta formativa (de la mateixa manera que s'esdevenia en el cas de l'autocontenció i els AR). Així, dels 311 municipis que conformen la demarcació de Barcelona, només s'ha pogut calcular l'indicador en els 77 municipis amb LEL, xifra que es redueix a 76 en el cas del CGFM i a 60 en el dels CFGS. Així, els municipis sense oferta d'FP apareixen pintats de color gris en els mapes de les figures 15 i 16) i, com sabem, es concentren a les comarques de l'Alt Penedès, l'Anoia, el Berguedà i Osona i, en menor mesura, al Bages, el Vallès Oriental i el Maresme.

Com es pot observar, el mapa de la figura 15 és pràcticament semblant al de la figura 14, en els sentit que en aquell ens apareixen pintats de color groc clar els municipis sense LEL (de manera que els seus AR havien de canviar forçosament de municipi per

poder cursar estudis d'FP), mentre que ara aquests mateixos municipis apareixen pintats de color gris.

Per altra banda és interessant comprovar com dins la categoria de municipis amb un 0% d'autosuficiència no apareix, en aquesta ocasió, cap municipi: dit d'una altra manera, en els 77 casos municipals on s'ofereix FP hi ha, sempre, almenys un alumne matriculat que resideix en aquell mateix municipi. Així, el valor d'autosuficiència més baix s'esdevé en les Masies de Voltregà (a la comarca d'Osona), amb un 0,9%, producte que dels 228 LEL del municipi, tant sols 2 són ocupats per persones que hi resideixen, és a dir, amb una forta atracció d'estudiants procedents d'altres municipis. Aquest resultat confirma i complementa la taxa d'FP de les Masies (75%): aquest municipi atrau més joves dels que té empadronats i per aquest motiu la seva taxa d'FP surt tant elevada (vegeu la pàgina 36 d'aquest mateix document). Altres casos semblants poden ser els de Centelles (Osona, amb un 3,6%), Bagà (Berguedà, 6,1%), Montmeló (Vallès Oriental, 6,8%), Torelló (Osona, 6,8%), les Franqueses del Vallès (Vallès Oriental, 7,0%), Tona (Osona, 7,0%) i, fins i tot, Sitges (Garraf, 9,2%). Sens dubte, la singularitat de l'oferta d'FP d'aquests municipis és la principal causa d'aquest fet.

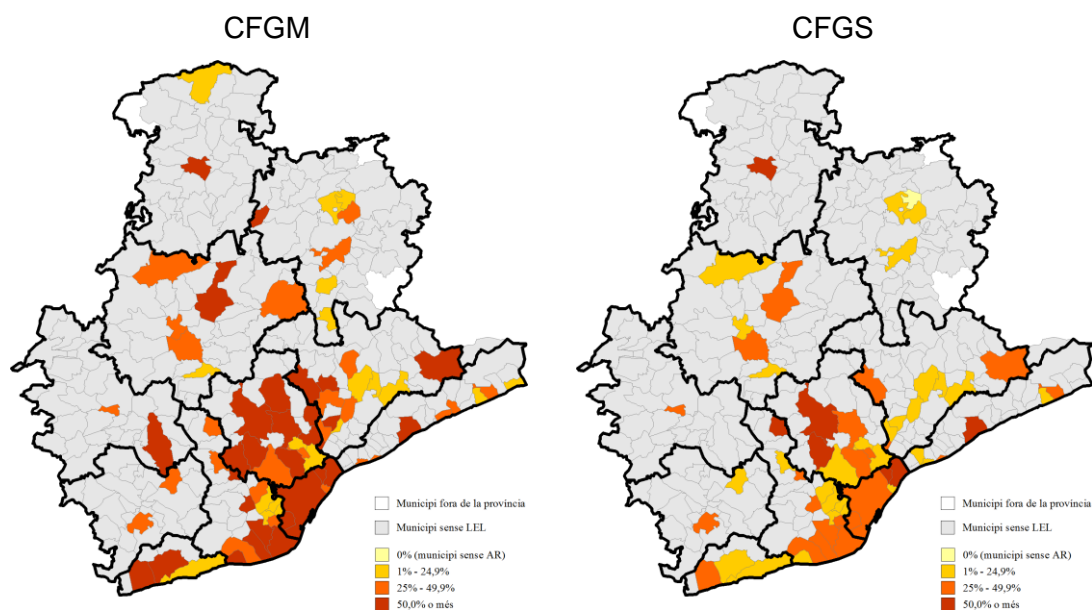
Més interessant és analitzar els municipis que se situen a l'extrem contrari, és a dir, aquells que presenten uns valors d'autosuficiència més elevats. Així, a diferència del que s'esdevenia en l'indicador d'autocontenció, ara el municipi amb un valor més elevat no és Barcelona sinó Santa Perpètua de Mogoda, amb un 83,6%, seguit de Rubí (73,4%), Terrassa (69,9%), Badalona (68,3%) o Castellbisbal (66,7%). La pregunta que cal fer, doncs, és: què tenen en comú tots aquests municipis? Es tracta, en la majoria dels casos, de municipis situats a una certa distància de Barcelona i que, probablement per aquest fet, no són prou atractius per estudiants procedents de la capital catalana (que, com sabem, juga un paper molt important en la mobilitat de tot el sistema, (l'oferta existent és àmplia i per tant no tenen la necessitat de marxar) i que, per tant, s'autoabasteixen de població autòctona. En un altre sentit, un altre factor que pot explicar la seva elevada autosuficiència és, en alguns casos concrets, l'especialització de l'oferta productiva a una certa tradició econòmica local, tal com s'ha apuntat en apartats anteriors de l'informe.

Per completar aquesta anàlisi municipal, cal fer referència a la capital catalana, que presenta una autosuficiència del 45,5%, fet que la situa en la posició vint-i-sisena del rànquing dels municipis amb major autosuficiència. Sobre aquest fet, cal fer dues consideracions: en primer lloc, la similitud entre aquest valor i el del conjunt de la

província (Barcelona concentra el 48,2% dels LEL d'FP de l'àmbit) i, en segon lloc, que implica que el 55% dels estudiants d'FP a la ciutat resideixen en un altre municipi, fet que ja havíem apuntat en comentar les baixes autocontencions dels municipis que hi són més propers en el sentit de la gran atracció que la ciutat ofereix. No obstant aquest fet contrasta amb les majors autosuficiències d'alguns dels altres municipis del Barcelonès, com l'Hospitalet de Llobregat (53,6%), Santa Coloma de Gramenet (59,2%) i, sobretot, el cas ja comentat de Badalona (68,3%). Per què aquests municipis no comparteixen la mateixa pauta que la capital catalana? Cal pensar que l'explicació passa perquè tot i l'àmplia oferta d'FP de la ciutat, que comprèn un bon nombre de famílies professionals, especialitats i cicles formatius, l'oferta d'aquests altres municipis és prou diversificada i, prou repetida en molts casos respecte la de Barcelona, fet que ajuda a retenir en major mesura estudiants residents que no veuen la necessitat de desplaçar-se fins a la capital catalana per estudiar uns estudis que el seu propi municipi ofereix.

Com en el cas de l'autocontenció, podem afinar l'anàlisi segons el tipus de cicle de l'FP (figura 16). Centrant-nos en els CFGM, ja hem comentat com el valor en l'autosuficiència és cinc punts percentuals més elevat que respecte el conjunt de l'FP (49,9% enfront el 44,5%), fet que, lògicament, té el seu reflex en el mapa municipal. Això explica, per exemple, perquè trenta (entre ells, Barcelona) dels setanta-sis municipis amb oferta de CFGM presenten valors de l'indicador per sobre del 50%.

Figura 16. Distribució territorial de l'autosuficiència de l'FP segons el tipus de cicle. Municipis de la província de Barcelona. Curs 2014-2015



Font: elaboració pròpia a partir de dades del Departament d'Ensenyament.

En aquest sentit, el municipi que encapçala el rànquing és, novament, Santa Perpètua de Mogoda amb un 83,6%, seguit de Rubí (83,1%), Terrassa (74,1%), Badalona (71,8%). Aquest municipi encapçala de nou aquest llistat segurament pel fet que tota la seva oferta d'FP correspon a CFGM, sense oferta de CFGS —de menor autosuficiència com sabem—, motiu pel qual el valor ara mostrat coincideix amb l'obtingut pel conjunt de l'FP.

Pel que fa als CFGS, l'oferta, com sabem, es concentra en 60 municipis i s'esdevé el fet curiós, únic en tota l'FP, pel qual un municipi presenta un nivell d'autosuficiència igual a 0%. Es tracta de Torelló (Osona), on cap dels 23 alumnes inscrits en el CFGS que s'hi ofereix resideix en aquell mateix municipi. La resta de valors assoleix un màxim del 63,5% a Badalona, amb la ciutat de Barcelona en una posició intermèdia (la quinzena), amb un 42,0%.

Així, més enllà de la menor oferta de CFGS respecte de CFGM i dels menors nivells d'autosuficiència d'aquests últims, la distribució territorial dels nivells de l'indicador és similar: els valors més elevats es donen o bé a certs municipis situats a certa distància de la capital catalana (especialment a la comarca del Vallès Oriental) o bé a les capitals de les comarques més perifèriques (Vilanova i la Geltrú, Manresa, Berga, Mataró o Vic), que sistemàticament presenten valors més elevats que els municipis que hi són més propers.

Taula 19. Autosuficiència municipal de l'FP segons el tipus de cicle. Municipis de la província de Barcelona amb oferta formativa. Curs 2014-2015

Municipi	CFGM	CFGS	Total FP	Municipi	CFGM	CFGS	Total FP
Sta. Perpètua de Mogoda	83,6%	-	83,6%	Arenys de Mar	35,6%	-	35,6%
Rubí	83,1%	59,2%	73,4%	Vic	39,3%	23,7%	33,3%
Terrassa	74,9%	62,6%	69,9%	Manresa	31,5%	37,1%	33,3%
Badalona	71,8%	63,5%	68,3%	Manlleu	46,9%	23,7%	33,2%
Castellbisbal	66,7%	-	66,7%	Cornellà de Llobregat	39,6%	25,0%	32,9%
Palau-Solità i Plegamans	64,9%	-	64,9%	Lliçà d'Amunt	31,0%	-	31,0%
Sta. Coloma de Gramenet	65,6%	50,0%	59,2%	Mollet del Vallès	40,5%	22,5%	30,9%
Mataró	61,2%	56,0%	59,1%	Igualada	31,6%	28,6%	30,1%
St. Celoni	62,9%	40,7%	58,1%	Granollers	32,2%	24,5%	28,9%
Caldes De Montbui	59,4%	47,7%	55,7%	Molins de Rei	30,5%	20,6%	26,1%
Castellar del Vallès	55,7%	-	55,7%	Navàs	47,5%	17,7%	26,0%
Piera	55,4%	-	55,4%	Sant Sadurní d'Anoia	31,1%	21,2%	25,0%
Vilanova i la Geltrú	60,0%	45,0%	54,8%	El Masnou	25,8%	23,4%	24,4%
Sabadell	58,2%	47,8%	53,7%	Martorell	26,3%	19,2%	24,2%
L'Hospitalet de Llobregat	64,1%	45,4%	53,6%	St. Cugat del Vallès	25,2%	23,2%	24,0%

Berga	51,3%	57,1%	52,1%	St. Vicenç de Castellet	24,4%	20,6%	23,0%
Sta. Eulàlia de Ronçana	51,4%	-	51,4%	Cardedeu	21,3%	21,0%	21,2%
Prats de Lluçanès	50,0%	-	50,0%	Badia del Vallès	28,7%	12,0%	20,9%
St. Andreu de La Barca	56,4%	33,3%	49,0%	Alella	-	20,7%	20,7%
St. Boi de Llobregat	53,7%	43,5%	48,6%	Sant Feliu de Llobregat	22,4%	10,3%	19,8%
Parets del Vallès	65,5%	21,8%	48,2%	Malgrat de Mar	19,6%	-	19,6%
St. Vicenç dels Horts	50,6%	42,1%	47,7%	St. Joan Despí	18,9%	14,7%	17,6%
Premià de Mar	48,3%	43,3%	46,9%	Calella	21,5%	12,5%	17,6%
Sallent	52,4%	25,0%	46,3%	Montcada i Reixac	22,6%	9,5%	17,1%
La Llagosta	54,5%	37,0%	45,9%	Esplugues de Llobregat	21,0%	13,0%	15,7%
Barcelona	52,1%	42,0%	45,5%	Llinars del Vallès	19,9%	8,8%	15,0%
Vilafranca del Penedès	49,7%	36,5%	45,1%	Sant Joan de Vilatorrada	31,0%	11,3%	14,5%
El Prat de Llobregat	52,9%	34,4%	43,4%	Sant Adrià de Besòs	38,7%	7,7%	13,9%
Viladecans	50,6%	25,7%	43,3%	Sant Just Desvern	12,4%	2,9%	10,7%
Moià	42,4%	-	42,4%	Barberà del Vallès	12,7%	9,4%	10,3%
Olesa de Montserrat	39,8%	50,0%	41,3%	Sitges	9,3%	9,1%	9,2%
Gavà	47,0%	35,3%	40,6%	Tona	7,0%	-	7,0%
Castelldefels	60,8%	18,0%	39,7%	Les Franqueses del Vallès	3,6%	11,5%	7,0%
Ripollet	44,4%	35,2%	39,4%	Torelló	8,5%	0,0%	6,8%
La Garriga	39,2%	-	39,2%	Montmeló	6,8%	-	6,8%
Sant Pere de Ribes	51,8%	15,6%	38,6%	Bagà	6,1%	-	6,1%
Cerdanyola del Vallès	51,2%	31,7%	38,3%	Centelles	3,6%	-	3,6%
Pineda de Mar	45,7%	30,6%	37,3%				
Canet de Mar	35,7%	-	35,7%	Província de Barcelona	49,9%	39,9%	44,5%

Font: elaboració pròpia a partir de dades del Departament d'Ensenyament.

Especialització funcional

Per completar aquest apartat, s'ha calculat un tercer indicador, l'anomenat índex d'especialització funcional que estrictament no és un indicador de mobilitat, sinó que únicament posa en relació la demanda (els AR) i l'oferta (els LEL) d'un territori. Es tracta, doncs, d'un índex el valor del qual, sobretot quan s'allunya de l'1 (equilibri entre AR i LEL), pot indicar una major mobilitat, però que sobretot el que indica és fins a quin punt els municipis tendeixen a «especialitzar-se» en tenir un dels components de la mobilitat.

Pel conjunt de la demarcació de Barcelona, el valor de l'indicador és de 0,95, és a dir, un valor lleugerament per sota de la unitat, que indica un lleuger major nombre de LEL (96.697) que d'AR (92.326), de manera que, d'acord amb la naturalesa de les dades, la diferència entre ambdós (4.371) es pot interpretar com el nombre de LEL d'FP de la província de Barcelona que són ocupats per residents fora d'aquest àmbit territorial.

El valor de l'indicador a la demarcació és sensiblement inferior al del conjunt de Catalunya (0,98), en tant que en l'àmbit autonòmic, la similitud entre el nombre d'AR (112.859) i de LEL (114.542) és major, amb una diferència de 1.953. No obstant, es

tracta en tots dos casos de valors molt elevats, pròxims a 1, i que, en conseqüència, ens vénen a confirmar la idea ja apuntada anteriorment sobre un sistema educatiu en FP molt tancat en si mateix, amb molt poques entrades (residents fora de Catalunya que es desplacen aquí per estudiar FP) i sortides (alumnes catalans que estudien FP fora de l'àmbit català). En aquest sentit, podem afirmar, doncs, que no hi ha una especialització ni en l'àmbit català ni en el barceloní a concentrar ni AR ni LEL.

L'anàlisi per nivells educatius (taula 19) permet extreure, però, alguna conclusió rellevant. Tal com es mostra, mentre el valor de l'indicador d'especialització funcional és molt semblant en els cas dels CFGM entre Barcelona i Catalunya, no és així en el cas dels CFGS, el valor del qual en el cas de la demarcació de Barcelona (0,93) és sensiblement inferior al de Catalunya (0,98). De fet, en termes absoluts, la diferència de 4.371 LEL més que AR a Barcelona es concentra, sobretot, en els cas del CFGS (3.494), mentre que és molt menor en el dels CFGM (877). Això ens porta a afirmar que l'oferta d'aquest tipus de cicles de la demarcació de Barcelona és significativament superior a la demanda autòctona i, en conseqüència, implica exercir una certa atracció respecte de l'alumnat resident en altres àmbits territorials. Malgrat que les dades disponibles no ens ho permeten assegurar amb rotunditat, el valor de l'indicador pel conjunt de Catalunya pròxim a 1 ens fa indicar que aquesta atracció es produeix, en gran mesura, dins del territori català.

Taula 20. Especialització funcional municipal de l'FP segons el tipus de cicle. Província de Barcelona i Catalunya. Curs 2014-2015

Tipus de cicle	Prov. de Barcelona	Catalunya
CFGM	0,98	0,99
CFGS	0,93	0,98
Total FP	0,95	0,98

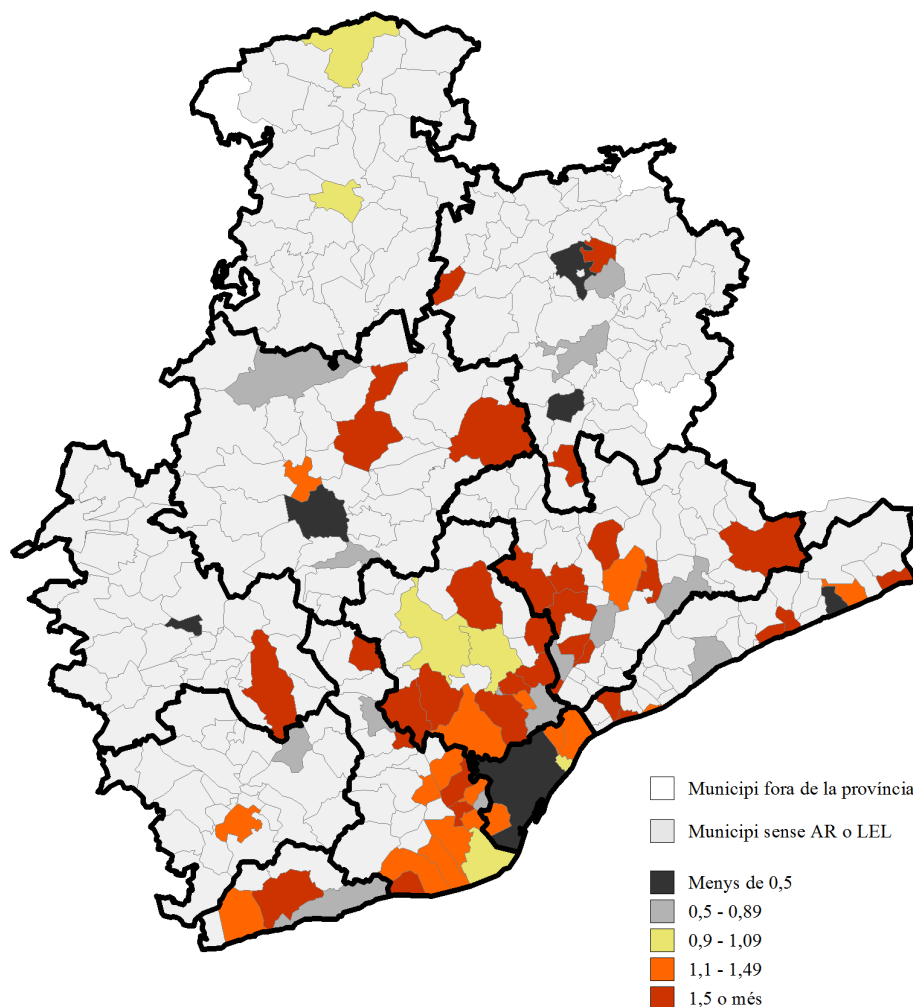
Font: elaboració pròpia a partir de dades del Departament d'Ensenyament i IDESCAT.

A escala municipal, tal com es mostra a la figura 17, únicament és possible calcular el valor de l'indicador per aquells municipis (77) que tenen tant AR com LEL, mentre que la resta de municipis (234) apareixen en color gris fluix. A l'hora de representar els valors municipals vàlids, s'ha optat per elaborar una llegenda doble, que gira al voltant del valor 1 (equilibri entre els nombre d'AR i LEL): per sota d'1, en tons grisosos, es representen els municipis amb menys oferta que demanda ($LEL > AR$) mentre que per sota d'aquesta xifra, la situació inversa ($AR > LEL$).

El primer que cal indicar és que dels 77 municipis analitzats, només n'hi ha 23 amb un valor per sota d'1. En total, aquests municipis totalitzen 69.227 LEL, enfront dels 38.389 AR. Aquesta diferència es deu, sobretot, a la presència de Barcelona en aquest grup de municipis, en tant que és el sisè municipi amb un valor de l'indicador més baix (0,49), tan sols superat per les Masies de Voltregà (0,14), Tona (0,29), Calella (0,42), Igualada (0,45) i Manresa (0,47). Aquest fet explica, doncs, el perquè de la disparitat entre els valors dels indicadors d'autocontenció i d'autosuficiència de la capital catalana: el valor del primer ens assenyalava que la immensa majoria dels estudiants d'FP residents a la ciutat hi cursen els seus estudis, mentre que l'increment de l'oferta –segurament fruit de l'augment de la demanda– anima a residents en altres àmbits propers a desplaçar-s'hi. De fet, aquesta vocació com centre d'atracció d'alumnat, amb un «superàvit» de LEL en relació als seus AR, és compartida amb moltes de les altres capitals comarcals: a part dels casos ja comentats d'Igualada i de Manresa, també les ciutats de Granollers (0,54), Vic (0,79), Mataró (0,85) i Sabadell (0,91) la presenten. Dit en altres paraules, l'oferta d'FP en aquestes ciutats supera la lògica municipal per passar a ser per al conjunt de la seva comarca.

En l'extrem contrari se situen els 57 municipis que tenen un valor de l'indicador superior a 1 i que en conjunt, totalitzen 40.865 AR i 27.470 LEL. Es tracta, doncs, d'un conjunt de municipis que podríem etiquetar com «exportadors nets», en tant que la diferència entre ambdós (13.395) es pot interpretar com «l'excedent» d'AR d'aquest àmbit i que, per tant, com el nombre mínim de persones que han de realitzar un desplaçament intermunicipal per a poder cursar estudis d'FP.

Figura 17. Distribució territorial de l'especialització funcional de l'FP. Municipis de la província de Barcelona. Curs 2014-2015

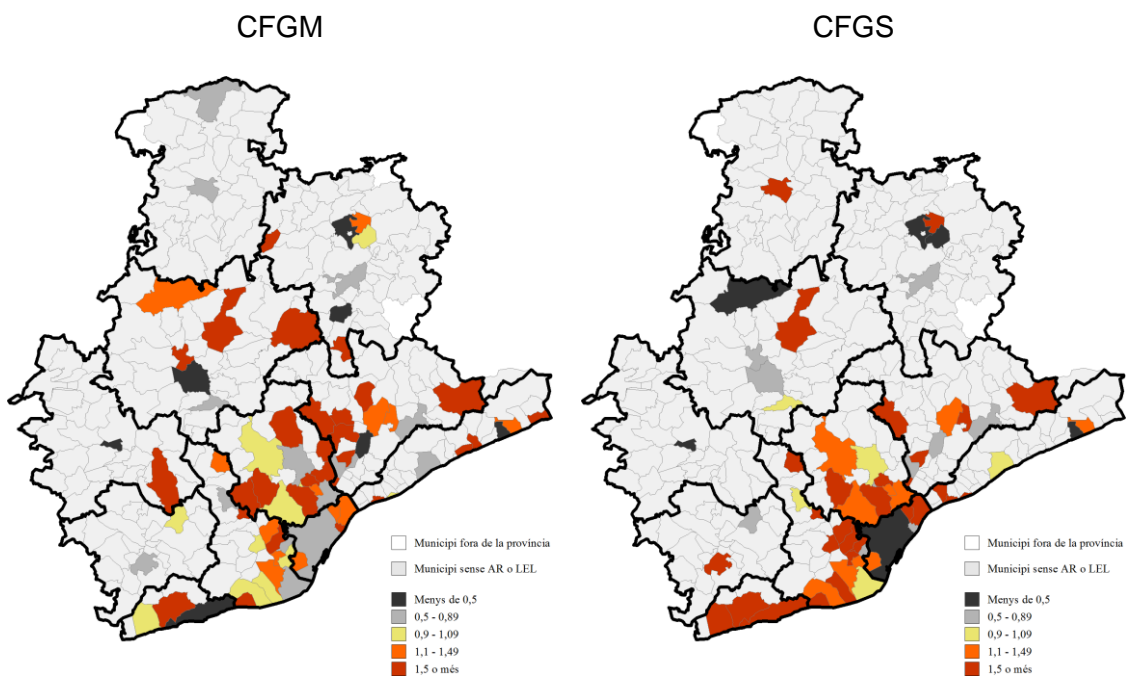


Font: elaboració pròpia a partir de dades de XXX.

És un grup de municipis força heterogeni, ja que hi trobem des de la resta de capitals comarcals —Berga (1,02), Terrassa (1,08), Vilafranca del Penedès (1,13) i Vilanova i la Geltrú (1,31) —, sempre en la banda baixa de l'indicador (a excepció de Sant Feliu de Llobregat, amb un valor del 4,12, que és reflex de la seva condició més de capital administrativa del Baix Llobregat que no pas econòmica) a municipis molt petits on el desequilibri entre oferta i demanda és molt elevat. És el cas, per exemple, del municipi de Prats de Lluçanès, que presenta el major valor (12,5) fruit de la descompensació entre els alumnes residents (50) i els qui hi estudien (4). Tanmateix, en aquests casos de municipis tant petits cal relativitzar la significació estadística de les dades, ja que, fins un cert punt, pot ser subjecte de certa aleatorietat (un lleuger increment o descens en termes absoluts d'una de les dues magnituds pot variar molt sensiblement el valor de l'indicador d'especialització funcional).

Si analitzem les dades segons el tipus de cicle (figura 18 i taula 20) s'observen dades interessants, sobretot en la comparativa per aquells municipis (60) que tenen oferta tant de CFGM com de CGFS. Així, és rellevant comprovar com, d'aquests, n'hi ha 20 que tenen un comportament diferent en quant a especialització si comparem els dos tipus de cicle: en 17 casos (Sant Vicenç de Castellet, Martorell, Sitges, Montcada i Reixac, Mataró, Sabadell, el Prat de Llobregat, Berga, Terrassa, Gavà, Cornellà de Llobregat, Vilafranca del Penedès, Sant Cugat del Vallès, Sant Just Desvern, Vilanova i la Geltrú i Sant Vicenç dels Horts) són municipis amb amb indicadors igual o per sobre d'1 en els CGFS i per sota en els CGFM i només en tres casos (Navàs, Sant Adrià de Besòs i Sant Joan de Vilatorrada) succeeix la situació inversa. Visualment són clarament identificables per ser els que canvien de tons grisosos o ataronjats o la inversa en els dos mapes de la figura 18.

Figura 18. Distribució territorial de l'especialització funcional de l'FP segons el tipus de cicle. Municipis de la província de Barcelona. Curs 2014-2015



Font: elaboració pròpia a partir de dades del Departament d'Ensenyament

Per tant, i tret d'alguns casos —els dels municipis més petits— en què el principal factor explicatiu és el baix nombre d'AR i/o de LEL i en conseqüència, l'aleatorietat de les dades, podem afirmar que l'especialització apuntada anteriorment és més o menys intensa segons el tipus de cicle: un bon exemple en aquest sentit és novament la ciutat de Barcelona, que malgrat no canviar de signe (tant en CFGM com en CFGS és clarament atraient d'alumnat no resident), la major especialització en places de cicles superiors fa que els valors obtinguts per aquest últims cicles (0,45) sigui molt

més intens que entre els de grau mig (0,56). Un cas contrari és el de Manresa, on l'especialització funcional dels CFGM és més intensa (0,38) que no pas entre els CFGS (0,46). Com ja s'ha apuntat, la distribució de l'oferta segons el tipus de cicle n'és la principal explicació.

Per contra, els municipis que tenen més AR que no pas LEL (de color taronja a la taula 21) tenen un comportament més semblant entre tots dos cicles i amb una pauta similar per a la majoria dels municipis: l'especialització acostuma a ser més gran en els CFGS que no pas en el CFGM, de manera que, molt probablement, i com ja s'ha apuntat, la mobilitat en aquests nivells és major per la falta d'oferta en el propi municipi.

Taula 21. Especialització funcional de l'FP segons el tipus de cicle. Municipis de la província de Barcelona amb oferta formativa. Curs 2014-2015

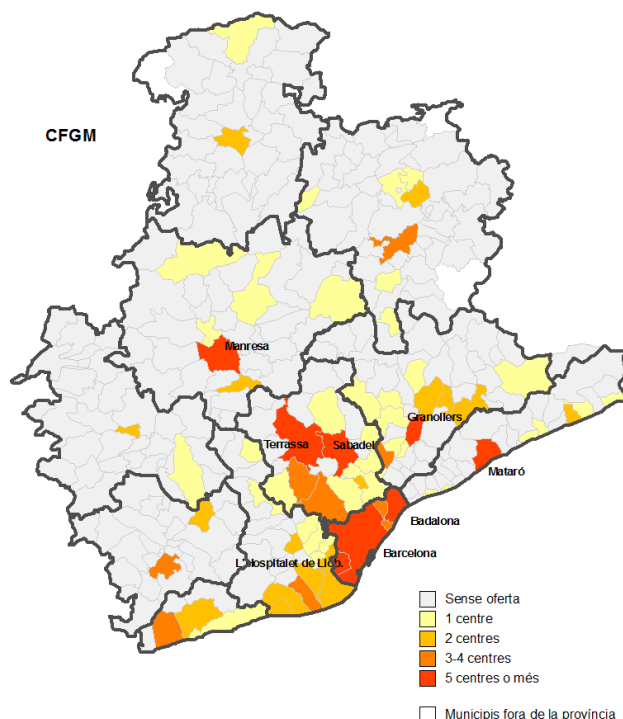
Municipi	CFGM	CFGS	Total FP	Municipi	CFGM	CFGS	Total FP
Les Masies de Voltregà	0,12	0,17	0,14	St. Coloma de Gramenet	1,16	1,68	1,37
Tona	0,19	-	0,29	Badalona	1,15	1,75	1,41
Calella	0,40	0,45	0,42	Premià de Mar	1,05	2,41	1,43
Igualada	0,45	0,46	0,45	Viladecans	1,03	2,39	1,43
Manresa	0,38	0,66	0,47	Molins de Rei	1,16	1,85	1,47
Barcelona	0,56	0,45	0,49	El Masnou	1,61	1,51	1,55
Granollers	0,48	0,63	0,54	Montmeló	0,68	-	1,65
Mollet del Vallès	0,62	0,53	0,57	Cardedeu	1,28	2,61	1,71
Navàs	1,18	0,35	0,58	Rubí	1,51	2,23	1,80
Llinars del Vallès	0,57	0,69	0,63	Torelló	1,23	4,35	1,85
Manlleu	0,95	0,48	0,67	St. Joan Despí	1,26	3,61	1,97
St. Vicenç de Castellet	0,50	1,01	0,69	Olesa de Montserrat	1,44	5,91	2,12
Martorell	0,54	1,10	0,70	Sallent	1,69	4,08	2,22
St. Sadurní d'Anoia	0,93	0,60	0,73	St. Andreu de la Barca	1,80	3,22	2,26
Vic	0,76	0,85	0,79	Caldes de Montbui	1,69	3,52	2,26
Badia del Vallès	0,90	0,67	0,80	Sant Celoni	1,79	5,00	2,49
Sitges	0,46	1,71	0,80	Barberà del Vallès	4,61	1,73	2,51
Esplugues de Llobregat	0,94	0,74	0,81	St. Pere de Ribes	2,13	3,41	2,59
Montcada i Reixac	0,65	1,10	0,84	Cerdanyola del Vallès	3,52	2,26	2,69
Mataró	0,75	1,00	0,85	La Llagosta	2,84	2,74	2,79
Sabadell	0,81	1,06	0,91	Parets del Vallès	2,26	3,78	2,86
El Prat de Llobregat	0,85	1,02	0,94	Piera	2,00	-	3,12
Bagà	0,52	-	0,97	La Garriga	1,80	-	3,18
Berga	0,72	2,71	1,02	Moià	2,09	-	3,30
St. Adrià de Besòs	2,24	0,72	1,02	Castelldefels	3,25	3,82	3,53
Terrassa	0,98	1,22	1,08	Sta. Eulàlia de Ronçana	2,38	-	3,76
Gavà	1,00	1,19	1,11	St. Feliu de Llobregat	2,21	11,13	4,12
Cornellà de Llobregat	0,99	1,30	1,13	Centelles	1,96	-	4,18
Vilafranca del Penedès	0,83	1,69	1,13	Alella	-	2,52	4,24
St. Cugat Del Vallès	1,03	1,20	1,13	Arenys de Mar	2,00	-	4,64
St. Just Desvern	0,60	3,63	1,14	Malgrat de Mar	2,39	-	4,84
St. Joan de Vilatorrada	4,34	0,53	1,15	Lliçà d'Amunt	2,78	-	5,40
L'Hospitalet de Llobregat	1,21	1,12	1,16	Castellar del Vallès	3,03	-	5,76
St. Boi de Llobregat	1,11	1,37	1,24	Castellbisbal	3,38	-	6,53
Pineda de Mar	1,45	1,16	1,29	Sta. Perpètua de Mogoda	4,07	-	7,68
Les Franqueses del Vallès	1,20	1,43	1,30	Canet de Mar	3,82	-	8,04
Vilanova i la Geltrú	1,00	1,89	1,31	Palau-Solità i Plegamans	5,62	-	9,43
St. Vicenç dels Horts	0,96	2,03	1,33	Prats de Lluçanès	7,75	-	12,50
Ripollet	1,31	1,35	1,33	Província de Barcelona	0,98	0,93	0,95

Font: elaboració pròpia a partir de dades del Departament d'Ensenyament.

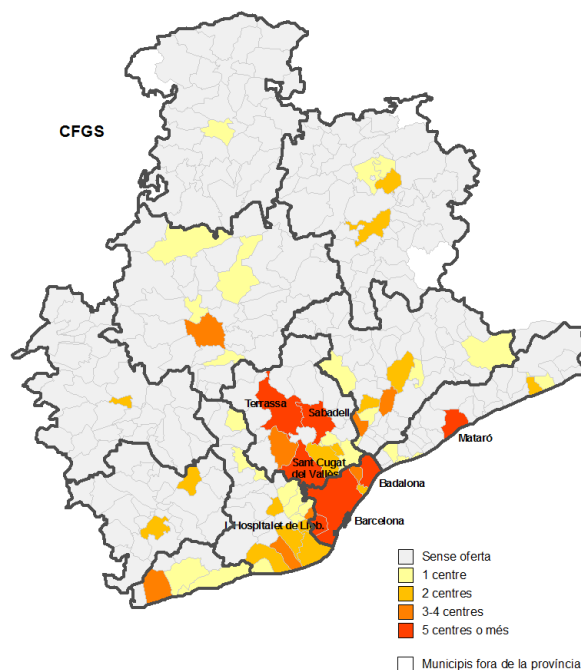
- **Idees claus. L'FP als municipis de la demarcació de Barcelona**

Oferta i demanda d'FP: centres

- Els centres d'FP s'ubica en 77 municipis dels 311 que integren la demarcació.
- En termes absoluts el nombre de centres de CFGM és superior. No obstant, en termes relatius el pes dels de CFGS és superior ja que hi ha una major concentració respecta la resta de Catalunya.

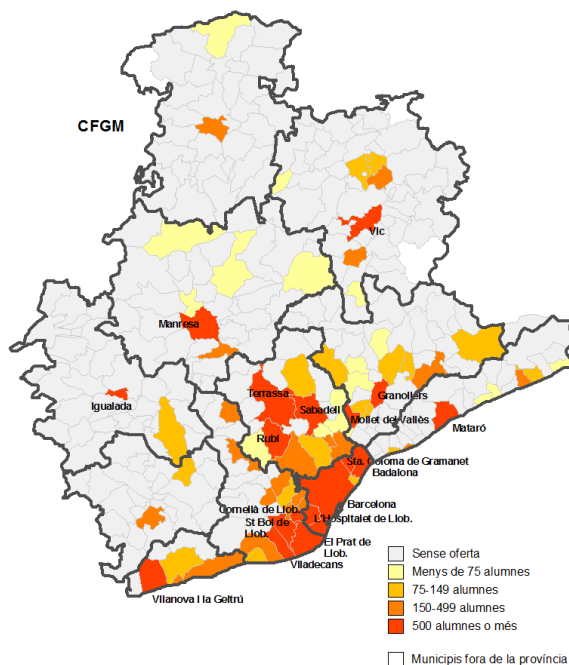


- L'oferta es concentra en dos corredors; un situat en el litoral sud de la demarcació, sent Badalona el límit i l'altra ubicat més en l'interior que enllaça els dos vallesos.
- L'oferta pública se situa en gairebé tots els municipis amb oferta, i en major mesura entre els CFGM.
- No obstant, s'observa una manca d'oferta de centres en l'interior de la província, especialment les comarques que no formen part de l'a RMB a més de l'Alt Penedès.

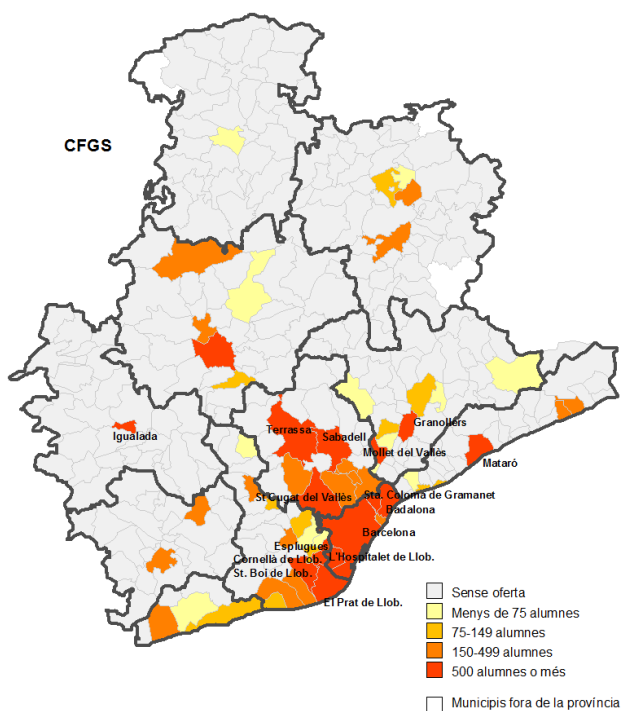


Oferta i demanda d'FP: matriculacions

- S'han matriculat un total de 82.560 alumnes; 39.494 en CFGM i 43.066 en CFGS.
- Barcelona, Badalona, Terrassa, l'Hospitalet de Llob. i Sabadell són els cinc municipis amb més matriculats. En canvi, Les Masies de Voldragà, Tona, Igualada, Navàs i Calella són els que presenten una major taxa d'FP.

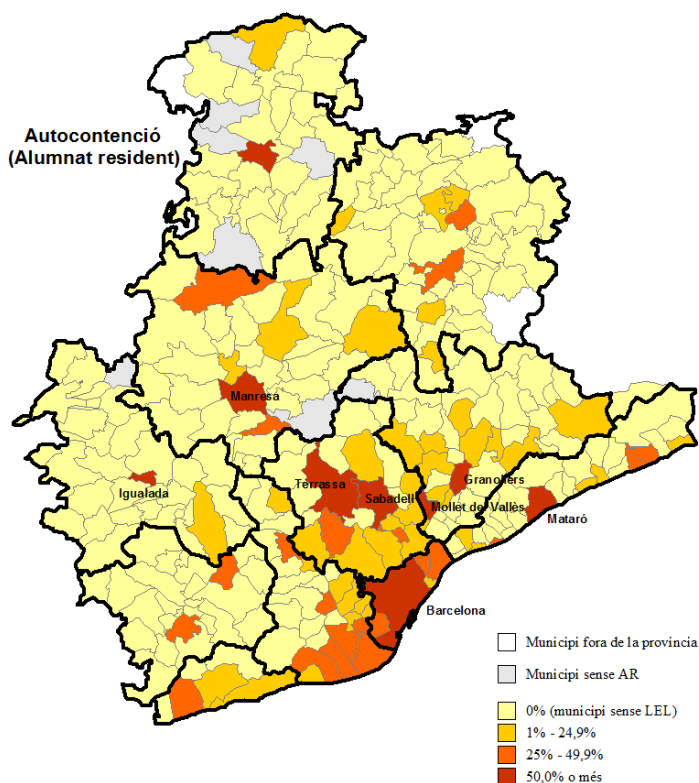


- El volum de matriculats respon en part al nombre d'oferta de centres. Ara bé, hi ha municipis que sustenten un major nombre de matriculats respecte el nombre de centres. És el cas de Montcada i Reixac, el Prat de Llobregat, Sant Boi o Cornellà de Llob.
- Els municipis grans o amb capitalitat tenen una oferta més diversificada que la resta.

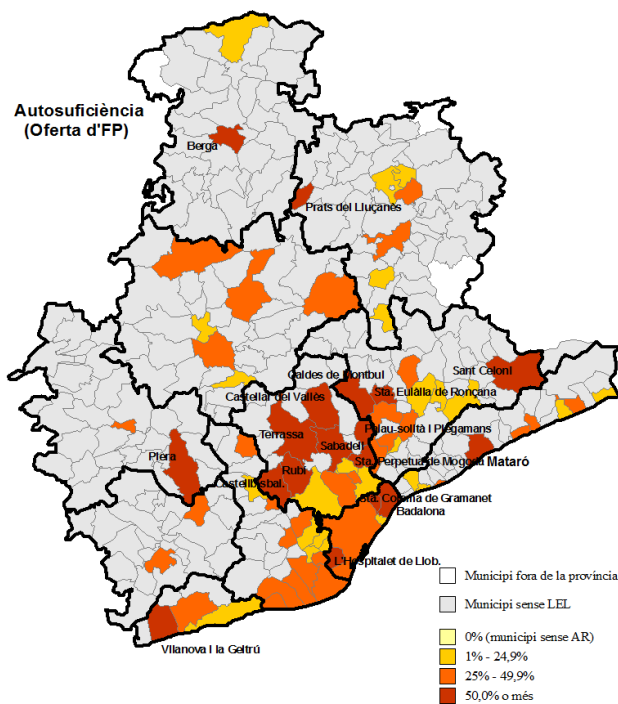


La mobilitat d'estudiants

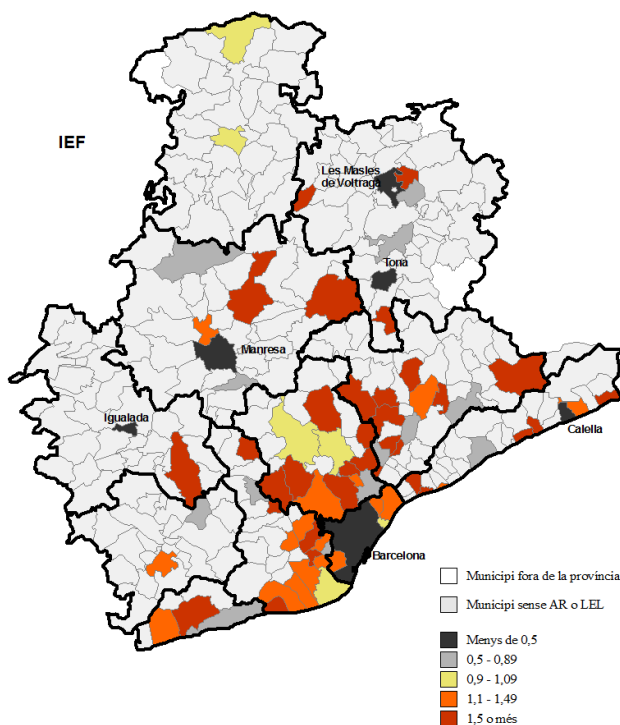
- Més de la meitat (53,4%) de l'alumnat d'FP estudia en un municipi diferent al de residència.
- Hi ha 8 municipis sense alumnat d'FP.
- Barcelona, Manresa, Mataró, Igualada i Terrassa, són els cinc que més retenen alumnat d'FP resident.
- Prats de Lluçanès, Torelló i Centelles són els que menys alumnat d'FP retenen.



- A la demarcació el 44,5% de l'oferta d'FP és ocupada per alumnat resident.
- L'Hospitalet de Llob., Sta. Coloma de Gramanet i especialment Badalona presenten els nivells més elevats de places d'FP cobertes per residents del propi municipi.
- L'auto suficiència i autocontenciò és major en els CFGM que en els CFGS.



- L'IEF és de 0,95% i per tant no hi ha un gran volum de mobilitat: en termes educatius hi ha poca especialització territorial que exerceixi d'atracció.
- L'IEF per cicles ens permet observar que hi ha més atracció i per tant mobilitat en els CFGS.
- Les Masies de Voltregà, Tona, Calella i Igualada són els quatre municipis amb un IEF més baix i, per tant, amb més mobilitat.
- L'IEF és major en els CFGM que en els de CFGM.



IV. Conclusions i suggeriments

Context:

La primera conclusió que ens confirma¹¹ l'estudi és l'aposta dels darrers anys de Catalunya per una formació superior i on la demarcació de Barcelona lidera aquesta tendència: si comparem les dades de la població de la demarcació amb les del promig dels estats membres apreciem que aquesta presenta uns bons percentatges de població amb estudis universitaris. Per contra encara hi ha un volum de població que o bé no ha assolit els estudis secundaris obligatoris (ESO) o no ha continuat cursant cap altre formació. Pel que fa al pes de l'FP entre el conjunt de la població encara continua sent baix. Per tant, l'FP encara no està tenint un paper prou actiu per contribuir a qualificar la població i a formar-la al llarg de la vida.

- ➔ Seria interessant potenciar, tal com ho han fet altres països europeus¹², encara més el paper de l'FP des del punt de vista de la seva practicitat –aprendre fent– i des de l'excel·lència i la innovació en cada un dels graus professionals de l'FP.

Aspectes generals:

La Demarcació de Barcelona concentra tres quartes parts de l'oferta d'FP de Catalunya, concretament en 77 municipis dels 311 municipis que la integren. Com és d'esperar pel seu volum de població bona part dels centres, nombre de grups i alumnes matriculats s'ubiquen en aquest àmbit territorial. Més concretament, en dos corredors; el litoral sud on Badalona és el límit nord i, l'ubicat més a l'interior, el dels vallesos que els uniria. Aquesta concentració visibilitza la centralitat de la ciutat de Barcelona, ja que aquesta és l'eix que uneix aquests dos corredors. Per contra, les comarques que no estan integrades en la RMB (Anoia, Bages, Osona, Berguedà i Osona), a més de l'Alt Penedès són les que presenten una menor oferta de centres.

¹¹ Ja és conegut des de fa temps aquesta polaritat en termes formatius de la població catalana.

¹² Un bon model és Suïssa on la formació professional té un reconeixement i una alta qualificació i que el mercat de treball valora.

Per cicles formatius veiem que hi ha un major nombre de centres que ofereixen estudis de grau mitjà però, en canvi, el nombre de matriculats i de grups en aquest nivell és inferior: hi ha un major nombre de grups i persones matriculades en els CFGS. En termes de cobertura s'observa que del total de titulacions desplegades a Catalunya, la demarcació n'ofereix el 88%. Per cicles formatius, aquesta és superior en els CFGS (91%) que en els CFGM (84%). No obstant, cal destacar que els CFGM tenen una major oferta de centres amb titularitat pública que els de CFGS i més distribuïda en el territori.

En termes d'evolució apreciem que tot i haver incrementat l'oferta d'FP a la província de Barcelona, especialment en els CFGS, el seu pes relatiu entre la població amb aquests estudis es mantenen constant en les diferents generacions, excepte entre el grup d'edat de 25 a 29 anys que s'hi observa un lleuger augment del seu pes. Caldrà esperar per observar si les properes generacions cursaran més estudis d'FP arrel de la situació de recessió econòmica dels darrers anys.

Així doncs, una segona conclusió, és el fet que apreciem una major oferta i cobertura dels CFGS a la província que a la resta de Catalunya. El nombre de matriculats i de grups d'FP són menor en els CFGM i la seva evolució també presenta un ritme de creixement inferior. Per tant, podem dir que en aquests darrers anys hi ha hagut una major aposta pels CFGS que pels CFGM.

- Seria convenient apostar no només quantitativament si no també qualitativament pels CFGM i continuar promovent els de grau superior des de l'excel·lència.

Si ens centrem en el perfil de l'alumnat d'FP en termes generals veiem que hi ha una major presència d'homes que de dones i aquesta diferència s'accentua en els cicles de grau mitjà. L'edat majoritària depèn del cicle, com és d'esperar dos de cada tres persones de CFGM té entre 16 i 19 anys i un de cada dos als de CFGS entre 20 i 24 anys. Respecte a la procedència en tots dos cicles formatius hi ha una major presència de persones amb nacionalitat espanyola. Ara bé, sí s'observen diferències importants del pes relatiu segons el cicle formatiu que cal destacar; entre l'alumnat de CFGM el 14% és de nacionalitat estrangera mentre que entre els de CFGS ho són el 8%. Per completar el perfil tipus de l'estudiant d'FP és interessant aportar que tres cinques parts es matriculen en centres públics.

- La diferència de tipologia d'alumnat entre els CFGM i els CFGS indica que caldria analitzar més a fons l'existència o no de diferències socioeconòmiques

entre les persones matriculades en un cicle professional o un altre. El perfil de l'alumnat de CFGM fa pensar que aquest presenta unes vulnerabilitats que el de CFGS no presenta (grau de maduresa, la nacionalitat, la via d'accés, el sexe, etc.)

En termes de mobilitat cal destacar que la província presenta uns nivells força baixos fet que ens indica que és un sistema amb unes dinàmiques internes pròpies; aquestes força metropolitanes. En certa mesura, aquest resultat ens està mostrant que la demarcació no atrau alumnat de fora de la província i podem pensar que, per tant, no és atractiva en termes d'FP; sí hi ha una oferta diversificada i àmplia però aquesta no és suficient com per atraure població de la resta de Catalunya.

- Seria un repte rellevant i positiu promocionar l'FP (CFGS concretament. Com fan les universitats) especialitzada de qualitat i d'excel·lència a la demarcació per tal d'atraure un alumnat que valori aquest valor afegit.

- Particularitats municipals:

La meitat de l'oferta de centres de la demarcació es concentren en cinc ciutats; Barcelona, Badalona, Terrassa, L'Hospitalet de Llobregat i Sabadell. En canvi, en els municipis de l'interior aquesta oferta és significativament menor o inexistent. Aquest fet fa que l'accessibilitat als estudis d'FP en termes individuals sigui diferent per una persona de les comarques del Berguedà i Osona que per a una altra del Vallès occidental o oriental.

Des del punt de vista dels cicles formatius apreciem que hi ha una menor mobilitat entre l'alumnat de CFGM que entre els de CFGS. Aquest fet és lògic per l'etapa educativa; en l'alumnat dels CFGM el factor territorial té un major pes en la presa de decisió mentre que en el de CFGS aquest factor deixa de tenir rellevància i es tenen en compte altres elements com pot ser el prestigi del centre, la qualitat de la formació, etc. Així doncs, si es garantís l'oferta dels CFGM la seva mobilitat seria baixa o inexistent.

- Seria recomanable potenciar l'oferta d'FP a distància per tal de garantir l'accessibilitat a aquests estudis, especialment els de CFGM.

Manresa, Mataró, Igualada, Tarrassa i Sabadell són les cinc ciutats que presenten uns nivells d'autocontenció més elevats¹³. Aquest resultat ens està mostrant que aquests municipis retenen la seva població malgrat la seva proximitat amb la ciutat de

¹³ Al marge de Barcelona ciutat que també estaria entre aquestes.

Barcelona. Aquest fet ens indica que la seva oferta es prou diversificada, atractiva i competitiva per deixar d'anar a Barcelona malgrat la seva proximitat o accessibilitat. Des del punt de vista de l'autosuficiència, Santa Coloma, el Prat de Llobregat i Badalona també ofereixen una oferta prou atractiva com per ocupar les places d'FP amb població del seu propi municipi. Al mateix temps, aquestes ciutats atrauen estudiants dels municipis de la comarca.

- ➔ Caldria visibilitzar i potenciar centres d'FP d'excel·lència que atrauen alumnes per la seva metodologia d'aprenentatge o per la seva singularitat. Aquest fet també pot contribuir a difondre el valor afegit en l'FP.
- ➔ Seria interessant analitzar si el coneixement i la innovació es concentra en els centres més pròxims a Barcelona o per contra la informació i les bones pràctiques també es coneixen i s'impulsen en centres menys propers a la RMB.

Les Masies de Voltregà i Navàs són dos municipis que presenten una particularitat interessant; ambdós municipis tenen oferta d'FP de titularitat privada, tenen una taxa d'FP elevada, ofereixen estudis d'una família professional i exerceixen d'atracció d'estudiants d'altres municipis –mobilitat significativa. Aquesta singularitat està directament relacionada amb el tipus d'activitat econòmica vinculada al territori i com aquesta està estretament interrelacionada amb l'oferta d'FP. Aquest resultat confirma que el binomi oferta d'FP - activitat econòmica territorial és una combinació d'èxit perquè atrau estudiants que saben que tindran una inserció al mercat de treball.

- ➔ Caldria analitzar de forma més específica la relació entre l'oferta d'FP que ofereixen els municipis o els àmbits territorials amb dinàmiques pròpies i l'activitat econòmica que s'hi realitza.

Finalment, és important esmentar la càrrega d'alumnat d'FP que tenen alguns centres d'FP. Montcada i Reixac, Igualada, Cornellà de Llobregat i Sant Boi de Llobregat són els quatre municipis amb una densitat més elevada d'alumnat/centre (al voltant dels 700 alumnes/centre).

- ➔ Seria convenient valorar reduir la pressió d'alumnat-centre dels municipis que presenten l'índex de càrrega més elevat.

v. Índex de taules

Taula 1. Població segons nivells d'instrucció i demarcació. Cens 2011	8
Taula 2. Índex segons nivell formatiu de les diferents demarcacions. 2011	8
Taula 3. Nombre de centres a la demarcació de Barcelona. Curs 2014-2015.....	10
Taula 4. Nombre de grups a la demarcació de Barcelona. Curs 2014-2015	11
Taula 5. Nombre de matriculats segons la titularitat del centre. Curs 2014-2015.....	12
Taula 6. Pes de les persones matriculades en FP segons grau i sexe. Curs 2014-2015	12
Taula 7. Pes de les persones matriculades en FP segons grau i sexe. Curs 2014-2015	12
Taula 8. Cobertura de l'oferta d'FP a la demarcació. Oferta curs 2015-2016.....	15
Taula 9. Oferta de centres d'FP per municipis segons grau professional i titularitat. Curs 2014-2015.....	18
Taula 10. Índex de càrrega . Curs 2014-2015.....	25
Taula 11. Matriculació per municipis i grau professional. Curs 2014-2015.....	29
Taula 12. Matriculació per municipis, família professional principal i sexe de l'alumnat. Curs 2014-2015.....	31
Taula 13. Matriculació pels municipis edat i nacionalitat l'alumnat. Curs 2014-2015..	34
Taula 14. Principals vies d'accés per municipis. Curs 2014-2015.....	36
Taula 14. Taxa d'FP per municipis.....	38
Taula 16. Autocontenció municipal de l'FP segons el tipus de cicle. Província de Barcelona i Catalunya. Curs 2014-2015.....	43
Taula 17. Autocontenció municipal de l'FP segons el tipus de cicle. Municipis de la província de Barcelona amb oferta formativa. Curs 2014-2015.....	47
Taula 18. Autosuficiència municipal de l'FP segons el tipus de cicle. Província de Barcelona i Catalunya. Curs 2014-2015.....	49
Taula 19. Autosuficiència municipal de l'FP segons el tipus de cicle. Municipis de la província de Barcelona amb oferta formativa. Curs 2014-2015.....	53
Taula 20. Especialització funcional municipal de l'FP segons el tipus de cicle. Província de Barcelona i Catalunya. Curs 2014-2015.....	55

Taula 21. Especialització funcional de l'FP segons el tipus de cicle. Municipis de la província de Barcelona amb oferta formativa. Curs 2014-2015..... 59

VI. Índex de figures

Figura 1. Població d'entre 25 i 64 anys segons el nivell formatiu. Regions NUTS 2 (%). ISCED 2011. 2014.....	6
Figura 2. Piràmide de població per nivell d'estudis. Província de Barcelona. Cens 2011.	9
Figura 3. Població de 16 anys i més segons nivell d'instrucció i edat. Demarcació de Barcelona. Cens 2011.	9
Figura 4. Pes de les persones matriculades en FP segons grau i nacionalitat. Curs 2014-2015	13
Figura 5. Evolució dels centres d'FP. Catalunya i Demarcació de Barcelona.....	13
Figura 6. Evolució de la matriculació d'alumnat en FP. Catalunya i demarcació de Barcelona	14
Figura 7. Distribució territorial dels centres amb oferta de CFGM. Curs 2014-2015.....	21
Figura 8. Distribució territorial dels centres amb oferta de CFGS. Curs 2014-2015	22
Figura 9. Distribució territorial dels grups d'FP de CFGM. Curs 2014-2015	23
Figura 10. Distribució territorial dels grups d'FP de CFGS. Curs 2014-2015.....	24
Figura 11. Distribució territorial de la matriculació en CFGM segons la tipologia de centre. Curs 2014-2015	27
Figura 12. Distribució territorial de la matriculació en CFGS segons la tipologia de centre. Curs 2014-2015	28
Figura 13. Distribució territorial de l'autocontenció de l'FP. Municipis de la demarcació de Barcelona. Curs 2014-2015	44
Figura 14. Distribució territorial de l'autocontenció de l'FP segons el tipus de cicle. Municipis de la demarcació de Barcelona. Curs 2014-2015.....	46
Figura 15. Distribució territorial de l'autosuficiència de l'FP. Municipis de la província de Barcelona. Curs 2014-2015	50
Figura 16. Distribució territorial de l'autosuficiència de l'FP segons el tipus de cicle. Municipis de la província de Barcelona. Curs 2014-2015.....	52
Figura 17. Distribució territorial de l'especialització funcional de l'FP. Municipis de la província de Barcelona. Curs 2014-2015.....	57
Figura 18. Distribució territorial de l'especialització funcional de l'FP segons el tipus de cicle. Municipis de la província de Barcelona. Curs 2014-2015.....	58